

Greinargerð og tillögur aðgerðar- hóps í kjölfar snjóflóðanna á Flateyri

Reykjavík, 2 mars 2020

INNANGUR

1. Skipan starfshópsins

Forsætisráðherra, fjármála- og efnahagsráðherra og samgöngu- og sveitarstjórnarráðherra skipuðu þann 24. janúar sl. starfshóp til að móta tillögur um aðgerðir til að treysta atvinnulíf og búsetu á Flateyri við Öfundarfjörð í kjölfar snjóflóðsins þann 14. janúar sl. Verkefni starfshópsins var að kanna leiðir til að byggja upp traust íbúa Flateyrar á samfélagslegum innviðum og gera tillögur um aðgerðir sem treyst geta stoðir byggðarinnar. Þar sem metið var að forsendur byggðar og atvinnulíf á Flateyri væru í uppnámi vegna hamfara af flóðavöldum var ákveðið að skipa starfshópinn.

Í starfshópinn voru skipuð þau:

Teitur Björn Einarsson, lögmaður, fulltrúi fjármála- og efnahagsráðherra, formaður
Lísa Kristjánsdóttir, aðstoðarmaður forsætisráðherra
Hermann Sæmundsson, skrifstofustjóri í samgöngu- og sveitarstjórnarráðuneytinu
Guðmundur Gunnarsson, bæjarstjóri Ísafjarðarbæjar, og
Steinunn Guðný Einarsdóttir, varabæjarfulltrúi í bæjarstjórn Ísafjarðarbæjar

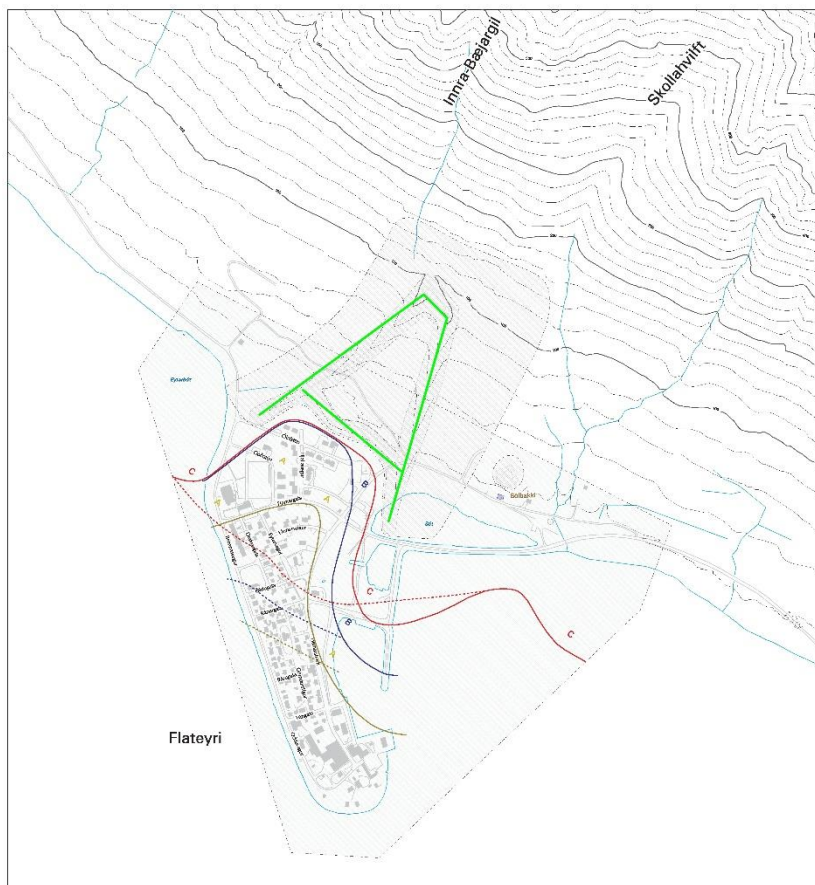
Guðmundur Gunnarsson lét af störfum sem bæjarstjóri skömmu eftir skipan hópsins og tók Þórdís Sif Sigurðardóttir bæjarritari Ísafjarðarbæjar og síðar settur bæjarstjóri í hans stað.

2. Snjóflóðin á Flateyri og aðgerðir í kjölfarið

Snjóflóðin

Þann 14. janúar 2020 féllu tvö stór snjóflóð á og að einhverju leyti yfir snjóflóðavarnargarðana fyrir ofan Flateyri. Annað flóðið féll úr Skollahvilft og hitt úr Innra-Bæjargili. Flóðið sem féll úr Innra-Bæjargili rann með vestari leiðigarðinum, út í sjó vestan Flateyrar og að hluta yfir garðinn á húsið að Ólafstúni 14. Flóðið úr Skollahvilft rann með eystri leiðigarðinum og út í höfnina við Flateyri. Á sama tíma féll snjóflóð í hlíðinni hinum megin fjarðarins, gegnt Suðureyri, sem olli því að vatn flæddi inn í hús og upp á götur bæjarins.

Mælingar og athuganir Veðurstofu Íslands á flóðsnjónum sem kastaðist yfir garðana á Flateyri benda til að hann hafi samanstaðið af köggjum og kófi úr svo kölluðu „skopplagi“ snjóflóðanna, lag sem flýtur ofan á þéttum kjarnanum sem streymir neðst í flóðinu. Skopplagið getur ferðast hraðar en kjarninn og dæmi eru um að það geti tekið aðra stefnu en meginflóðið. Samkvæmt upplýsingum frá Veðurstofunni virðist sem varnargarðarnir hafi leitt meginstraum beggja snjóflóðanna niður til sjávar og bægt þeim þannig frá byggðinni en skopplagið hafi kastast að hluta yfir garðana, haldið áfram innan þeirra og flætt að hluta yfir þvergarðinn. (Veðurstofa Íslands, 19.01.2020.) Almenn tölðu íbúar Flateyrar sig örugga undir gördunum en sú öryggistilfinning er verulega skert eftir flóðin 14. janúar og er það skýr vilji íbúanna að gripið verði til aðgerða til að auka öryggi þeirra.



Í kjölfar snjóflóðsins árið 1995 var ákveðið að endurbyggja höfnina inni í Holti, innar í Öndarfirði og litið svo á að sjóleiðin frá Flateyrahöfn væri varaleið til og frá staðnum. Flateyrarvegur um Hvilftarströnd, nr. 64, hafði verið lokaður í nokkra daga fyrir snjóflóðin 14. janúar 2020 vegna snjóflóðahættu og snjóflóða á veginn fyrir. Sú staða kom hins vegar upp strax eftir snjóflóðin á Flateyri að engir bátar voru til taks þar sem allir fyrir utan einn urðu undir snjóflóðinu og höfnin ófær og ónothæf. Varaleiðin til og frá Flateyri lokaðist þar með einnig. Þá voru veðuraðstæður eftir flóðin þannig að þyrta Landhelgisgæslunnar gat ekki lent á Flateyri fyrr en seinna næsta dag, þann 15. janúar. Varðskipið Þór, sem sigldi frá Ísafirði fljótlega eftir snjóflóðin til Flateyrar, gat ekki lagst að bryggju fyrst um sinn og þurfti að flytja búnað og mannskap í land með léttabát varðskipsins þegar veður lægði.

Aðgerðir í kjölfar snjóflóðanna

Fjöldahjálparstöð var opnuð í Grunnskóla Öndarfjarðar sem var fyrst og fremst hugsuð sem miðstöð fyrir björgunarsveitarfólk en þar var einnig tekið á mót bærjábúum sem óskuðu eftir upplýsingum. Áfallateymi Rauða krossins var staðsett á Flateyri og bauð upp á sálrænan stuðning dagana eftir flóðin.

Samráðshópur áfallahjálpar á Vestfjörðum tók við aðgerðum er varða sálrænan stuðning eftir að áfallateymi Rauða kross Íslands lauk störfum sínum á Flateyri. Íbúum á svæðinu sem m.a. finna fyrir einkennum áfallastreitu eða glíma við slæma líðan í kjölfar atburðanna er boðið að fá viðtal við sálfræðing sem mun meta stöðuna með viðkomandi með tilliti til áframhaldandi meðferðarvinnu.

Heilbrigðisstofnun Vestfjarða enduroppnaði heilsugæslusel á Flateyri þann 5. febrúar, en selið hafði verið lokað frá því snemma árs 2019. Einnig hefur stofnunin komið upp grunnbúnaði, brádatösku með lyfjum og öðrum búnaði, sem geymd verður á öruggum stað en

aðgengilegur fagfólki. Stofnunin hefur ráðið sálfræðing í 30% stöðu sem verður með Flateyri sem forgangsmál.

Vikuna eftir flóðin opnaði ríkislögreglustjóri þjónustumiðstöð á Flateyri sem hafði á höndum upplýsingagjöf til almennings og þjónustu við þá aðila sem urðu fyrir tjóni og eða höfðu orðið fyrir beinum áhrifum af flóðunum.

Almannavarnardeild ríkislögreglustjóra ásamt Ísafjarðarbæ skipulagði íbúafund þar sem fulltrúar viðbragðsaðila, Veðurstofu Íslands, Ísafjarðarbæjar, ofanflóðasjóðs, Umhverfisstofnunar, Náttúruhamfaratryggingar Íslands og almannavarnardeildar ríkislögreglustjóra fóru yfir atburði og sátu fyrir svörum. Einnig gátu íbúar komið skoðunum sínum og óskum um endurbætur á framfæri. Þar kom m.a. fram skýr ósk íbúa um að flóðin yrðu hreinsuð frá varnargörðunum til að tryggja virkni þeirra ef fleiri flóð myndu falla. Ísafjarðarbær réðist í það verkefni strax í kjölfar fundarins. Ísafjarðarbær áætla að halda annan íbúafund á Flateyri með vorinu þar sem farið verður yfir stöðu verkefna og aðgerða sem gripið hefur verið til.

Slysavarnarfélagið Landsbjörg staðsetti björgunarskip á Flateyri og er skipið í umsjá björgunarsveitarinnar Sæbjargar fram á vor. Óskað hefur verið eftir því að fá björgunarskip sem getur verið staðsett í höfninni til frambúðar.

Allir bátar sem skemmdust í flóðinu sem féll úr Skollahvilft hafa verið teknir upp úr sjónum nema einn. Verið er að vinna að því í samstarfi við eigendur bátsins sem enn er í sjónum að fjarlægja hann. Flestir bátarnir verða fluttir á Ísafjörð til förgunar.

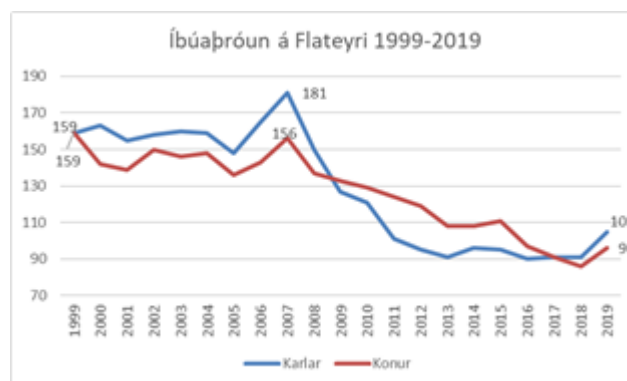
Hafnarstjórn Ísafjarðarbæjar hefur ákveðið að koma öllum búnaði og aðstöðu við Flateyrahöfn í fyrra horf til að halda áfram að þjónusta skip og báta sem gera út frá höfninni. Einnig hefur stjórnin óskað eftir því að bæjarstjórn Ísafjarðarbæjar og samgönguyfirvöld láti skoða mögulegar leiðir til að verja höfnina fyrir snjóflóðum.

Áætlað er hreinsunaráttak Ísafjarðarbæjar í samstarfi við hverfisráð Flateyrar og íbúa þegar snjóá leysir.

Auk alls þess sem frá er sagt að framan voru fjölmargir sjálfboðaliðar sem lögðu hönd á plóg strax í kjölfar flóðanna, með aðstoð, þjónustu og gjöfum sem hafði ómetanlega þýðingu fyrir samfélagið.

3. Íbúa- og byggðapróun

Íbúum á Flateyri hefur fækkað um 117 eða 37% á síðustu 20 árum, frá 1. janúar 1999 til 1. janúar 2019. Íbúar voru 318 þann 1. janúar 1999 en 201 þann 1. janúar 2019. Á sama tíma fækkaði íbúum í dreifbýlinu í Önundarfirði úr 73 í 60 eða um 18%.



Þrátt fyrir þessa þróun þá hafa ýmis jákvæð verið teikn verið á lofti sem hafa haft góð áhrif á byggðina á Flateyri. Allra síðustu árin hefur þessi íbúapróun snúist við. Hús sem áður stóðu

auð og illa hirt hafa verið keypt af fólki sem er með lögheimili annars staðar en hefur mislanga viðveru í bænum, en horfa gjarnan á Flateyri sem sitt annað heimili. Ráðist hefur verið í miklar endurbætur á fasteignum af nýjum eigendum og hafa eigendurnir jafnframt lagt marga til samfélagsins. Enn fremur má nefna Lýðskólann á Flateyri, en nemendur hans eru í kringum 30 yfir vetrarmánuðina, auk starfsfólks. Þróun í íbúamálum hefur frá opnun Lýðskólans ásamt aukinni viðveru fólks með Flateyri sem sitt annað heimili hefur því verið jákvæð og áþreifanleg fyrir samfélagið allt og atvinnulífið, sem og félags- og menningarlíf.

Atvinnulíf og atvinnustig

Vinnumálastofnun áætlaði að þann 1. desember sl. væru 2.148 manns á vinnumarkaði í Ísafjarðarbæ. Út frá því má áætla að það séu ríflega 100 manns á vinnumarkaði á Flateyri. Samkvæmt upplýsingum frá Vinnumálastofnun voru 26 atvinnulausir á Flateyri í lok janúarmánaðar sem þýðir yfir 20% atvinnuleysi á staðnum. Ef litið er á flokkun Vinnumálastofnunar sést að þá voru konur tveimur fleiri en karlar á atvinnuleysiskránni og erlendir ríkisborgarar jafnmargir og íslenskir. Þá voru 15 sem komu úr útgerð eða fiskvinnslu, þar af sex sjómenn sem komu inn á skrá eftir flóðin. Þegar horft er til menntunar voru 17 af þeim sem voru án vinnu með grunnskólapróf eða sambærilegt en 7 iðnnám, stúdentspróf eða annað framhaldsskólanám. Flestir eða 17 höfðu verið á atvinnuleysiskrá í 6 mánuði eða minna og 7 í 6-12 mánuði. (Upplýsingar frá Vinnumálastofnun þann 11.2.2020.)

Eins og staðan er í dag er Ísafjarðarbær stærsti vinnuveitandinn á staðnum með 12,5 stöðugildi sem skiptast niður á grunnskólann, leikskólann, höfnina og félagsstarf aldraðra. (Upplýsingar frá skrifstofu Ísafjarðarbæjar þann 11.2.2020.)

Auk nokkurra smærri fyrirtækja sem tengjast sjávarútvegi á Flateyri má nefna að þar er rekin gisting, verslun, saltvinnsla, nótaþvottur, veitingastaður og lýðskóli auk þess sem fiskeldi er í Önundarfirði.

Vinnu- og þjónustusókn er til Ísafjarðar sem er í 22 km fjarlægð en leiðin liggur um veginn um Hvilftarströnd sem er þekkt snjóflóðahættusvæði.

3. Þörf fyrir aðgerðir

Staðan á Flateyri er alvarleg. Snjóflóðin þann 14. janúar sl. breyttu með afgerandi hætti forsendum búsetuöryggis og atvinnulífs.

Öryggi

Að óbreyttu mun nýtt áhættumat Veðurstofu og ný rýmingaráætlun fyrir efri götur á Flateyri leiða til tíðari rýmingar húsa með tilheyrandi öryggi og óvissu fyrir íbúa samhliða verulegri óvissu með verðmæti fasteigna og skipulag bæjarins á því svæði. Þá er ljóst að forsendur fyrir heilsársútgerð frá Flateyri eru mikið breyttar sökum þess að hafnarsvæðið er óvarið fyrir flóðum sem varnargarðurinn fyrir neðan Skollahvilft beinir í átt að höfninni. Að sama skapi má gera ráð fyrir að Flateyrarvegur, nr. 64, verði framvegis að óbreyttu oftar lokaður vegna snjóflóða og snjóflóðahættu í kjölfar nýs hættumats Veðurstofu. Það kallar á endurmat á þeirri forsendu að Flateyri sé á sama atvinnusvæði og Ísafjörður og önnur nágrennabyggðalög.

Snjóflóðin og einangrun þorpsins í óveðrinu í aðdraganda flóðanna drógu einnig fram mikla veikleika í grunnþjónustu og viðbúnaði á Flateyri þegar jafn viðamikil almannahætta skapast eins og raun varð. Engin lyf eða annar nauðsynlegur bráðabúnaður var til staðar á Flateyri en heilsugæslunni á staðnum hafði verið lokað árið 2019.

Nauðsynlegt er að endurmeta varnargildi snjóflóðavarnargarðanna fyrir ofan Flateyri og gera yfirlit yfir þá kosti sem eru í stöðunni varðandi úrbætur á varnargildi þeirra, ekki aðeins til að íbúar geti verið öruggir í húsum sínum heldur einnig til að verja höfnina. Flateyrarvegi (64) um Hvilftarströnd er ítrekað lokað vegna snjóflóðahættu auk þess sem hann getur orðið ófær

Þegar snjóflóð hafa fallið yfir veginn. Vegurinn er eina landleiðin til og frá Flateyri og því er nauðsynlegt að tryggja að hægt sé að komast sjóleiðina.

Ofanflóðagarðar eru almennt hannaðir með það fyrir augum að vernda íbúðabyggð en ekki atvinnusvæði. Í 4. gr. laga um varnir gegn snjóflóðum og skriðuföllum, nr. 49/1997, með síðari breytingum, segir meðal annars:

“Sveitarstjórnir í sveitarfélögum þar sem ofanflóð hafa fallið á byggð eða nærri henni eða hætta er talin á slíku skulu láta meta hættu á ofanflóðum. Skal það hættumat ná til þéttbýlis eins og það er skilgreint í reglum sem ráðherra setur skv. 6. mgr. Jafnframt fari slíkt mat fram á skipulögðum skíðasvæðum. Hættumat skal fela í sér mat á þeirri hættu sem lífi fólks er búin vegna ofanflóða á byggð svæði eða skipulögð byggingarsvæði.”

Staðan á Flateyri er hins vegar sú að stærsta atvinnusvæðið, höfnin, er ekki eingöngu atvinnusvæði heldur einnig mikilvæg samgönguæð, athafnasvæði og flóttaleið. Þegar fólk er staðsett á höfninni getur líf fólks því verið í hættu.

Atvinnulíf

Nær öll útgerðarstarfsemi lagðist samstundis af á Flateyri vegna þeirrar eyðileggingar sem varð í flóðinu. Atvinnulíf á Flateyri er af þeim sökum illa laskað en fyrir flóðin var staðan þegar orðin alvarleg í kjölfar gjaldþrots stærstu fiskvinnslu staðarins haustið 2019. Á Flateyri er atvinnuleysi, eins og fyrr greinir, yfir 20%.

Staða útgerðarfyrirtækja á Flateyri sem hafa vilja til að reyna aftur að hefja útgerð frá Flateyri er eðli máls nokkuð misjöfn en fyrirtækin eiga það sameiginlegt að búa við töluverða óvissu um framhaldið. Afgreiðslu tryggingamála bátanna er ólokið og fjárhagstaða þeirra fyrirtækja til að byggja upp á ný því óljós eins og sakir standa. Þá hefur skýrt komið fram af þeirra hálfu að ófýsilegt sé að hefja útgerð á ný ef hafnarsvæðið verður ekki varið sérstaklega fyrir snjóflóðum.

Öndunarfjörður hefur verið burðarþolsmetinn fyrir 2.500 tonn. Flest bendir til þess að uppbygging fiskeldis í firðinum geti orðið lykilkáttur í atvinnuuppbyggingu og tryggt þannig festu til lengri tíma. Hins vegar getur langur afgreiðslutími leyfa sett strik í reikninginn.

Samandregið er það mat starfshópsins að aðstæður á Flateyri í kjölfar snjóflóðanna 14. janúar eru með öllu mjög alvarlegar. Veruleg þörf er á talsverðri íhlutun hins opinbera, ríkis og Ísafjarðarbæjar, til að auka búsetuöryggi íbúa og styrkja grundvöll fyrir atvinnuuppbyggingu á staðnum.

Starfshópurinn leggur því fram eftirfarandi tillögur fyrir ríkisstjórnina um aðgerðir til að bregðast við þeirri stöðu sem íbúar Flateyrar standa nú frammi fyrir.

AÐGERÐIR

1. Aðgerðir í kjölfar snjóflóðanna

Beinn kostnaður vegna flóðanna

Nánar: Beinn kostnaður samfélagsins á Flateyri, sveitarfélags, fyrirtækja og íbúa, vegna snjóflóðanna 14. janúar sl. er umtalsverður. Um er að ræða kostnað vegna beinna aðgerða viðbragðsaðila, hreinsunarstarfs, o.fl. Þá er þörf á að meta beint tjón sem hlotist hefur og kann að falla utan tryggingarverndar, svo sem flotbryggja, lausafé og ýmiss búnaður. Þá komu fram ábendingar um ýmis vafamál er snúa að tryggingum í kjölfar flóðanna. Óvissa er um heildartjón sem og afgreiðslu tryggingarfélaga og svo þátttöku Náttúruhamfaratrygginga Íslands (NTÍ), en mikilvægt er fyrir samfélagið að óvissu um þau mál verði eytt sem fyrst.

Tillaga: 1. Ísafjarðarbær, almannavarnarnefnd og almannavarnardeild Ríkislögreglustjóra vinni að samantekt um þann kostnað sem fallið hefur til hjá bæjarfélaginu, rekstraraðilum, félagasamtökum og einstaklingum vegna björgunarstarfa, hreinsunarstarfa og annars beins kostnaðar sem tengist snjóflóðinu.

Náttúruhamfaratryggingar Íslands (NTÍ) vinni greinargerð um tryggingar og tjón.

Framangreindum upplýsingum verði komið á framfæri við forsætisráðuneyti, sem tæki afstöðu til málsins í samráði við önnur ráðuneyti með hliðsjón af fyrri fordæmum. Þar verði tekin afstaða til þess hver kostnaðarhlutdeild ríkisins verður.

2. Meta þarf hugsanlegar breytingar á regluverki og tryggingarvernd NTÍ með hliðsjón af lærdómi sem af snjóflóðinu má draga. Jafnframt þarf að fara yfir verkferla og hlutverk aðila í hamförum sem þessum þegar kemur að því að gera upp tjón og tryggingar.

Ábyrgð: Forsætisráðuneyti, Ísafjarðarbær, Ríkislögreglustjóri og NTÍ.

Fjármögnun: Ríkissjóður komi að fjármögnun á grundvelli tillagna forsætisráðuneytis.

Tímalína: Maí 2020.

Vinumarkaðsaðgerðir

Nánar: Mikið atvinnuleysi á Flateyri veldur áhyggjum og leita þarf leiða til að vinna hratt á því. Náið samstarf er komið á milli Ísafjarðarbæjar og Vinnumálastofnunar um úrræði og leiðir til að draga úr atvinnuleysi á staðnum, svo sem með sérstökum átaksverkefnum. Mikilvægt er að leitað verði allra leiða í því sambandi, en líklegt er einnig að margar gagnlegar ábendingar og tillögur um atvinnusköpun komi fram í verkefninu. Hugmyndir hafa komið fram um hvatningar- og frumkvöðlasmiðju sem gæti stutt fólk sem væri tilbúið að reyna fyrir sér á nýjum vettvangi. Félagsmálaráðuneytið getur að fenginni tillögu stjórnar atvinnuleysistryggingarsjóðs veitt styrki til atvinnuskapandi verkefna.

Því er mikilvægt að atvinnuþróunarsvið Vestfjarðastofu fylgist einnig með verkefninu og leggi sitt af mörkum við framkvæmd þess.

- Tillaga:*
1. Metnar verði allar mögulegar leiðir til að draga hratt úr atvinnuleysi og styðja eins og kostur er við fólk með ráðgjöf. Gætt verði sérstaklega að réttindum fólks því samfara vegna óvenjulegra aðstæðna.
 2. Ábendingar og tillögur um atvinnuskapandi verkefni verði komið á framfæri við Vinnumálastofnun og atvinnuþróunarfulltrúa Vestfjarðastofu.
- Ábyrgð:* Félagsmálaráðuneyti, Vinnumálastofnun, Ísafjarðarbær og Vestfjarðarstofa.
- Fjármögnun:* Atvinnuleysistryggingasjóður, Vinnumarkaðskerfið.
- Tímalína:* Lokið fyrir júní 2020.

2. Aðgerðir til að tryggja öryggi

Snjóflóðavarnir fyrir byggð og hafnarsvæði

Nánar: Veðurstofan veitti starfshópnum upplýsingar um verkefni í vinnslu og verkefni sem nauðsynlegt er að mati stofnunarinnar að unnin verði í kjölfar snjóflóðanna á Flateyri og í Súgandafirði þann 14. janúar 2020.

Endurskoðun rýmingarsvæða og viðmiða um rýmingar á Flateyri er þegar lokið. Hafin er vinna við endurskoðun rýminga almennt á landsvísi undir varnargörðum. Vænst er að þessu verkefni verði lokið fyrir september lok 2020. Þá eru hafnar rannsóknir á flóðinu sjálfu, kortlagning þess og hegðun.

Þá er fyrirliggjandi stórt og brýnt verkefni sem er að vinna greiningu á mögulegum breytingum á ofanflóðavörnum á Flateyri til að efla varnargildi þeirra og endurskoðun hættusvæða neðan þeirra. Það verður fyrst og fremst unnið af hönnuðum garðanna (Verkís) en Veðurstofan hefur aðkomu að því sem umsagnaraðili stjórnvalda. Samkvæmt mati Veðurstofunnar gæti því verkefni verið lokið fyrir árlök 2020.

Mikilvægt er að ofangreindri vinnu verði hraðað eins og kostur er. Á þeim grundvelli verður hægt að móta framkvæmdaráætlun á vettvangi Ofanflóðasjóðs og hefjast handa við framkvæmdir á árinu 2021 eftir því sem unnt er.

Þá er einnig mikilvægt að samhliða fari fram valkostagreining og eftir atvikum frumhönnun á varnargörðum fyrir hafnarsvæðið. Það er afar mikilvægur þáttur fyrir byggðina á Flateyri og vart er hægt að aðskilja varnir þarna á milli, það sýnir nýfallið flóð, þar sem varnarmannvirkin fyrir ofan Flateyri beina flóðum að höfninni. Höfnin er öryggisleið þegar aðrar leiðir lokast og er bæði fjölfarið og mikilvægt athafnarsvæði á Flateyri. Með hliðsjón af valkostum og áætluðum kostnaði verður hægt að taka stefnumarkandi ákvörðun um leiðir og fjármögnun í samvinnu við Ísafjarðarbæ.

Aðgerðin er í samræmi við tillögur átakshóps í kjölfar óveðursins í desember 2019, en samkvæmt upplýsingum frá Ofanflóðasjóði er undirbúningsvinna þegar hafin.

- Tillaga:*
1. Varnir gegn snjóflóðum á Flateyri verði auknar og því verkefni verði hraðað eins og kostur er og sett í forgang. Kynning á styrkingu varna og nýju hættumati fari fram samhliða.
 2. Komið verði á fót sérstöku teymi sem skipað verður fulltrúum Ofanflóðasjóðs, Veðurstofunnar og Ísafjarðarbæjar til að fylgja verkefnum

eftir. Stöðuskýrsla verði kynnt í september. Teymið verði leitt af fulltrúa umhverfis- og auðlindaráðherra.

Ábyrgð: Umhverfis- og auðlindaráðuneyti, Ofanflóðasjóður, Veðurstofan og Ísafjarðarbær.

Fjármögnun: Ofanflóðasjóður og eftir atvikum ríkissjóður og Ísafjarðarbær.

Tímalína: Fyrir árslok 2020 (undirbúnings- og hönnunarvinna).

Snjóflóðavarnir fyrir veg

Nánar: Flateyjarvegur um Hvilftarströnd, nr. 64, er útsettur fyrir snjóflóðum sem loka leiðinni að bænum um lengri og skemmri tíma að vetri. Einkum eru tvö svæði erfið í þessu sambandi. Samfélagið einangrast og skapar það óöryggi t.d. ef slys og áföll koma upp á sama tíma. Ástand vegarins í miklu fannfergi takmarkar einnig styrk vinnusóknarsvæðisins.

Tillaga: Vegagerð í samstarfi við Veðurstofu vinni valkostagreiningu á mögulegum breytingum sem leiða til bættra snjóflóðavarna á Flateyjarvegi um Hvilftarströnd og meti kostnað. Niðurstaðan verði kynnt og rædd í samgönguráði.

Ábyrgð: Samgöngu- og sveitarstjórnarráðuneyti, Vegagerðin og Veðurstofan.

Fjármögnun: Vegagerðin.

Tímalína: Haust 2020.

Endurskoðun á skipulagi og viðbragði almannavarna og lögreglunnar

Nánar: Ábendingar hafa komið fram um þörf fyrir umbætur á skipulagi, upplýsingagjöf, viðbragði og búnaði almannavarna á svæðinu. Fólk upplifið óöryggi, m.a. vegna þess að ekki var ljóst hvaða aðili væri til staðar fyrir hönd yfirvalda og til hverra ætti að leita við þær aðstæður sem sköpuðust. Björgunarsveitin tók að sér mikilvægt samræmingar- og viðbúnaðarhlutverk. Enginn lögreglumaður eða fulltrúi lögreglustjóra er staðsettur í bænum. Bent er á að nú er komin ný rýmingaráætlun og viðbragðsáætlun frá almannavarnanefnd. Ný staða á Flateyri kallar á aukinn viðbúnað og viðveru þar til varnir og samgöngur að vetri hafa verið bættar.

Tillaga: 1. Lögreglumaður eða almannavarnarfulltrúi í umboði lögreglustjóra verði staðsettur á Flateyri.
2. Skipulag og viðbúnaður almannavarna verði yfirfarið og endurbætt. Að loknu endurmati verður það kynnt fyrir íbúum Flateyrar. Reglulegar æfingar og kynningar fari fram.

Ábyrgð: Dómsmálaráðuneyti, Ísafjarðarbær, almannavarnarnefnd Ísafjarðarbæjar og embætti Lögreglustjórans á Vestfjörðum.

Fjármögnun: Ísafjarðarbær, ríkissjóður.

Tímalína: Lokið fyrir október 2020.

Skipulag og viðbúnaður heilbrigðisþjónustu á Flateyri

Nánar: Ábendingar um veikleika komu fram varðandi þjónustu, skipulag, viðveru og búnað Heilbrigðisstofnunar Vestfjarða sem var til staðar á Flateyri þegar snjóflóðið skall á. Nauðsynleg lyf voru t.d. ekki til staðar. Heilsugæsluseli var lokað á Flateyri fyrri hluta árs 2019 vegna þess að ekki var tiltækt fullnægjandi húsnæði og takmarkaðir fjármunir til að ráðast í endurbætur.

Heilbrigðisstofnun Vestfjarða hefur farið yfir alla þá þætti sem varða þjónustu á staðnum og aðstöðu og viðbúnað allan. Eins þarf að yfirfara áfallahjálp og meta þörf fyrir breytingar sem leiðir til bættrar þjónustu og eftirfylgni. Meðal annars þjálfun vettvangsliða, skoða tækifæri í fjarheilbrigðisþjónustu og geðheilbrigðisteymi, sbr. aðgerðir A.5 og A.19 í byggðaaáætlun, áfallahjálp, húsnæðismál o.fl. Kynna þarf fyrir sveitarfélaginu og íbúum Flateyrar hvernig að því verður staðið.

- Tillaga:*
1. Komið verði upp og tekið í notkun heilsugæslusel eða sambærilegri aðstöðu á Flateyri.
 2. Geðheilbrigðis- og áfallateymi verði komið á fót sem standi til boða öllum íbúum í umdæmi Heilbrigðisstofnunar Vestfjarða, sem jafnframt hafi sérstaka færni til að takast á við liðveislu í áföllum á borð við snjóflóðin.
 3. Áætlun sett verði fram um aukna þjónustu og viðbúnað Heilbrigðisstofnunar Vestfjarða á Flateyri - og hún kynnt íbúum og sveitarstjórn.
- Ábyrgð:* Heilbrigðisráðuneyti, Heilbrigðisstofnun Vestfjarða og Ísafjarðarbær.
- Fjármögnun:* Ríkissjóður með 25 m.kr. framlagi til uppbyggingar heilsugæslusels á Flateyri.
- Tímalína:* 2020.

Rafmagnsöryggi

- Nánar:* Á Flateyri er 420kW varaafsvél frá árinu 1974, sem dugar til að kynda öll hús í mestu kuldum. Engu að síður dugar varaaflið fyrir rétt 75% af allri notkun. Skoða þarf leiðir til að tryggja nægt varaafli eða bæta rafmagnsöryggið með styrkingu innviða sérstaklega vegna þess hversu illa tengivirkni í Breiðadal stendur af sér vetrarstorma. Einfaldast er að skipta út núverandi varaafsvél fyrir aðra stærri með sjálfvirkri ræsingu.
- Tillaga:* Ný varaafsstöð (eftir atvikum færanleg og sjálfvirk) verði sett upp á Flateyri.
- Ábyrgð:* Orkubú Vestfjarða.
- Fjármögnun:* Fjármálaráðuneyti í samráði við Orkubú Vestfjarða.
- Tímalína:* Árslok 2020.

Björgunarbátur

- Nánar:* Í febrúar var björgunarskipi komið fyrir á Flateyri að frumkvæði Landsbjargar. Kom það til til vegna þeirrar stöðu sem upp var komin eftir snjóflóðin þar sem enginn bátur var lengur til staðar sem hægt er nota sem örugga flutnings- og flóttaleið ef til þess kæmi að þjóðvegurinn lokaðist. Ljóst að er finna þarf varanlega lausn þar sem umrætt björgunarskip er á Flateyri tímabundið fram á sumar. Mikilvægi slíks öryggistækis á Flateyri er óumdeilt. Björgunarsveitin Sæbjörg á Flateyri hefur bent á leiðir til þess að bæta bátakost sinn til að vera betur í stakk búið til að annast flutninga sjóleiðina til og frá Flateyri. Ljóst er að þörf er á yfirbyggðum harðbotna báti sem getur t.a.m. flutt sjúklinga sjóleiðina inn að Holtsbyggju. Þá þarf að vera hægt að sjósetja slíkan bát á Flateyri fyrir utan hafnarsvæðið.
- Tillaga:* Dómsmálaráðherra/ríkisstjórnin styðji við verkefnið og komi að fjármögnun bátsins og gerður verður sérstakur samningur um stuðning ríkisins við rekstur bátsins við björgunarsveitina Sæbjörgu næstu 5 árin til að byrja með í ljósi þess hversu mikilvægt öryggistækni um er að ræða fyrir íbúa á Flateyri. Lagt er til að dómsmálaráðherra vinni, að höfðu samráði við Landsbjörgu, Björgunarsveitina Sæbjörgu á Flateyri og almannavarnarnefnd

Ísafjarðarbæjar, að nánari útfærslu á verkefninu og mögulega aðkomu ríkisins að því og það klárað fyrir septemberlok.

Ábyrgð: Dómsmálaráðuneyti, almannavarnarnefnd Ísafjarðarbæjar, Landsbjörg og Björgunarsveitin Sæbjörg.

Fjármögnun: Ríkissjóður.

Tímalína: September 2020.

3. Byggða- og atvinnulífsaðgerðir

Byggðaþróunarverkefni í sjávarútvegi á Flateyri

Nánnar: Sjávarútvegur hefur verið burðarás í atvinnulífi Flateyrar, enda byggðin í nálægð við gjöful fiskimið. Heimamenn horfa einnig til fiskeldis eins og víða annarsstaðar á Vestfjörðum en sjá um leið fyrir sér samspil hefðbundinna veiða og vinnslu og nýrra sjávertengdra auðlinda.

Úthlutun almenns byggðakvóta til Flateyrar er 300 tonn á yfirstandandi fiskveiðiári og á næstu árum. Til viðbótar hafa 160 tonn færst frá fyrra fiskveiðiári sem nýtast á yfirstandandi ári.

Byggðastofnun ráðstafaði nýlega 400 tonna sérstökum byggðakvóta til vinnsluaðila á Suðureyri sem á móti er gert að tryggja ríflega 20 störf á Flateyri við vinnslu á aukaafurðum. Um nýsköpunar- og þróunarverkefni er um að ræða. Fordæmi eru fyrir því að sérstakur byggðakvóti Byggðastofnunar sé tvöfaldaður í kjölfar skyndilegra áfalla. Slíkar aðstæður eru uppi á Flateyri að mati starfshópsins.

Í tillögum nefndar sjávarútvegsráðherra sem endurskoðaði meðferð og ráðstöfun 5,3% aflaheimilda sem ríkið fer með forræði yfir er að finna gagnlegar hugmyndir sem gætu nýst byggðalögum á borð við Flateyri. Meðal annars er lagt til að áhersla verði lögð á stuðning við smærri sjávarbyggðir í samræmi við stjórnarsáttmála ríkisstjórnarinnar og svigrúm aukið til að nýta almennan byggðakvóta í samræmi við aðstæður á hverjum stað. Komið verði á fót varasjóði sem veitir ráðherra heimild þegar bregðast þarf hratt við neikvæðum byggðaáhrifum vegna óvæntra áfalla í sjávarútvegi. Slík áföll geti t.d. verið vegna breytinga í rekstri fyrirtækja, staðbundins aflabrests eða náttúruhamfara. Ráðuneytið geti falið Byggðastofnun á grundvelli samnings sem t.d. sveitarfélög ættu einnig aðild að umsýslu með slíkum verkefnum.

Einhvern tíma tekur að undirbúa þessar breytingar en að mati starfshópsins er tækifæri til að innleiða og prófa tilteknar hugmyndir sem þarna eru settar fram á Flateyri. Sú reynsla gæti jafnframt nýst við mótun og innleiðingu tillagnanna. Tengja mætti verkefnið við uppbyggingu fiskeldis í Öfundarfirði samhliða aukningu á sérstökum byggðakvóta.

Tillaga: Komið verði á fót byggðaþróunarverkefni í sjávarútvegi í samstarfi atvinnuvega- og nýsköpunarráðuneytisins, Ísafjarðarbæjar og Byggðastofnunar. Verkefnið miði að því að auka svigrúm og ráðstöfun á nýtingu aflaheimilda í því skyni að aukna fjölbreytni atvinnulífs á Flateyri, t.a.m. á sviði fiskeldis, og styrkja þar með byggðafestu. Verkefnið væri til þriggja til sex ára.

Ábyrgð: Atvinnuvega- og nýsköpunarráðuneyti, Ísafjarðarbær og Byggðastofnun.

Fjármögnun: Atvinnuvega- og nýsköpunarráðuneyti og Byggðastofnun.

Tímalína: Hausti 2020.

Fiskeldi í Önundarfirði

- Nánar:* Uppbygging fiskeldis í firðinum verður að öllum líkindum veigamikill þáttur í því að íbúar Flateyrar geti nýtt raunhæf tækifæri til atvinnuuppbyggingar og tryggt þannig festu til lengri tíma í atvinnumálum á staðnum. Önundarfjörður var burðarþolsmetinn fyrir 2.500 tonn síðastur fjarða á Vestfjörðum árið 2018. Tvö fyrirtæki, svo vitað sé, hafa sóst eftir, fengið leyfi og stundað eldi í firðinum. Samkvæmt upplýsingum sem starfshópurinn hefur fengið kann að óbreyttu að taka allt að fimm ár að fá öll tilskilin leyfi til að hefja 2.500 tonna eldisframleiðslu í Önundarfirði.
- Tillaga:* Í ljósi alvarlegrar stöðu Flateyrar eru viðkomandi stjórnvöld hvött til að skoða möguleikann á því að þau mál verði sett í forgang hjá viðeigandi stofnunum.
- Ábyrgð:* Atvinnuvega- og nýsköpunarráðuneyti og umhverfis- og auðlindaráðuneyti.

Fjármögnun uppbyggingar og viðhalds atvinnuhúsnæðis á Flateyri

- Nánar:* Ástanda atvinnuhúsnæðis á Flateyri er ekki gott og margar fasteignir löngu komnar fram yfir viðhaldstíma. Á Flateyri eru uppi áform um uppbyggingu atvinnurekstrar í sjávarútvegi. Markaðsvirði atvinnuhúsnæðis er ekki hátt og ljóst að erfitt verður fyrir rekstraraðila að fjármagna uppbyggingu og viðhald fasteigna með hefðbundnum leiðum.
- Tillaga:* Lagt er til að Byggðastofnun stofni sérstakan lánaflokk á hagstæðum kjörum til framkvæmda og viðhalds á atvinnuhúsnæði í byggðarlögum sem glíma við afleiðingar náttúruhamfara og þar sem ætla má að markaðsbrestur hamli uppbyggingu atvinnuhúsnæðis og fjármögnun þess. Sérstakri áhættu af slíkum lánaflokki verði mætt með varasjóðsframlagi úr ríkissjóði eftir því sem við á.
- Ábyrgð:* Byggðastofnun.
- Fjármögnun:* Samgöngu- og sveitastjórnarráðuneyti, fjármálaráðuneyti og Byggðastofnun.
- Tímalína:* Vor og sumar 2020.

Íbúðarhúsnæði

- Nánar:* Skortur er á íbúðarhúsnæði á Flateyri og hafa nýir íbúar átt í vandræðum með að finna viðeigandi húsnæði til afnota. Það hamlar frekari þróun byggðalagsins og takmarkar vöxt þess, m.a. sem leiðir af nýsköpun og aukinni fjölbreytni atvinnulífs. Þegar liggur fyrir vöntun á húsnæði fyrir nemendagarða Lýðskólans á Flateyri. Sveitarfélagið hefur sett sér húsnæðisáætlun en skoða þarf til fulls og kortleggja leiðir sem stuðlað geta að auknu framboði íbúðarhúsnæðis. Á vegum félagsmálaráðuneytis í samstarfi við sveitarfélögin hafa verið þróuð lána- og stofnframlagakerfi sem ætla er m.a. að tryggja nægt framboð húsnæðis um allt land.
- Tillaga:* Settur verði á fót starfshópur á vegum félagsmálaráðuneytis og Ísafjarðarbæjar sem kortleggi stöðuna á Flateyri, m.a. með hliðsjón af húsnæðisþörf Lýðskólans, og komi með tillögur að útbótum.
- Ábyrgð:* Félagsmálaráðuneyti og Ísafjarðarbær.
- Fjármögnun:* Félagsmálaráðuneyti og Ísafjarðarbær.
- Tímalína:* Fyrir árslok 2020.

Nýsköpunar- og þróunarverkefni fyrir Flateyri

Nánar: Mikilvægt er að styðja við nýsköpun og þróun atvinnutækifæra á Flateyri. Á fundi starfshóps með íbúasamtökum Flateyrar og rekstraraðilum komu fram margar álitlegar og spennandi hugmyndir um nýsköpunarverkefni sem vert væri að skoða nánar. Þá kom fram að talsvert af húsnæði stendur autt sem hægt væri að nýta til atvinnusköpunar, til að mynda í formi nýsköpunar- og þróunarmiðstöðvar. Þar væri t.d. hægt að þróa aðstöðu fyrir opinber störf og störf án staðsetningar og fleira.

Tillaga: 1. Ráðinn verði verkefnisstjóri á vegum Vestfjarðastofu í samstarfi við Ísafjarðarbæ fyrir nýsköpun og atvinnuþróun á Flateyri. Verkefnisstjórinn, sem staðsettur yrði á Flateyri, verði fjármagnaður að hálfu leyti með sérstöku framlagi frá ríkissjóði. Um væri að ræða þróunarverkefni til þriggja ára. Verkefnið miðaði að því að þróa og útfæra nýsköpunarverkefni á Flateyri, leita stuðnings í samkeppnis- og nýsköpunarsjóði og huga að nýtingu húsnæðis í því skyni. Verkefnisstjóri hafi jafnframt umboð til að fylgja tillögum starfshóps um málefni Flateyrar eftir og eftir atvikum setja fram tillögur til stjórnvalda um málefni Flateyrar. Byggðastofnun yrði verkefninu til ráðgjafar og horft yrði til reynslunnar og aðferðarfræði verkefnisins *Brothættar byggðir*. Brýnt er að verkefni hefjist sem fyrst.

2. Samhliða yrði komið á fót samkeppnis- og nýsköpunarsjóði á vegum Vestfjarðastofu sem getur tryggt mótframlag til nýsköpunar- og frumkvöðlaverkefna á Flateyri. Framlag ríkissjóðs á ári í þrjú ár væri 20 m.kr. en gert er ráð fyrir mótframlagi sóknaráætlunar svæðisins og Ísafjarðarbæjar eins og efni standa til. Verkefnastuðningur yrði sambættur markmiðum sóknaráætlunar Vestfjarða, öðrum verkefnum Vestfjarðastofu og Byggðastofnunar vegna brothættra byggða. Sérstakar reglur verði settar um úthlutun framlaga sem byggja á sambærilegum viðmiðunum og gilda um úthlutanir úr uppbyggingarsjóði Vestfjarða.

Ábyrgð: Samgöngu- og sveitarstjórnarráðuneyti, Vestfjarðastofa, Ísafjarðarbær og Byggðastofnun.

Fjármögnun: Ríkissjóður leggi til allt að 6 m.kr. á ári vegna verkefnistjóra og 20 m.kr. til nýsköpunarstyrkja. Framlögin verði til þriggja ára.

Lýðskólinn

Nánar: Ljóst er að Lýðskólinn skiptir miklu máli fyrir mannlíf á Flateyri og eykur fjölbreytni atvinnulífs. Jákvað áhrif skólans á samfélagið eru augljós og er starfsemi hans raunhæft atvinnuþróunar- og nýsköpunarverkefni sem á möguleika á að festa rætur til langs tíma. Árangur í störfum skólans er einnig umtalsverður, lögð er áhersla á að veita víðtæka almenna menntun þar sem nemandinn er í fyrirrúmi. Allt að 30 nemendur geta stundað þar nám, en við skólann starfa 2 fastráðnir starfsmenn, auk tímabundinna kennara. Því er ánægjulegt að undirritaður hefur verið samningur milli mennta- og menningarmálaráðuneytisins og skólans sem tryggir rekstur hans og starfsemi næsta skólaár. Samningurinn kveður á um 70 milljóna kr. stuðning ríkisins, en skólinn mun bjóða upp á nám sem uppfyllir kröfur nýrra laga um lýðskóla og sækja um viðurkenningu sem slíkur á samningstímanum.

Mikilvægt er að því ferli loknu verði gerður langtímasamningur milli skólans, menntamálayfirvalda og sveitarfélagsins um verkefnið, eftir atvikum í samstarfi við fleiri aðila, t.d. félagsmálaráðuneyti. Samhliða þarf að tryggja

uppbyggingu nemendagarða en áætlaður stofnkostnaður er um 12 milljónir. Þá þarf jafnframt að huga að því að þróa og viðhalda húsnæði skólans sjálfs.

Tillaga:

1. Vinna ber að því að tryggja framtíðarrekstur skólans með fjárframlagi frá ríki, sveitarfélagi og eftir atvikum fleiri aðilum, svo sem atvinnulífi.

Forgangsverkefni er að ferli fyrir vottun skólans klárast.

2. Vinna þarf hratt að frekari uppbyggingu nemendagarða og bæta húsnæðisaðstöðu. Skoða þarf stuðningskerfi Húsnæðis- og mannvirkjastofnunar við þá uppbyggingu sem og mögulega lánaþyrirgreiðslu Byggðastofnunar (sbr. einnig húsnæðisaðgerð).

Ábending:

1. Skoða þarf framfærslugrundvöll nemenda Lýðskólans meðan þeir stunda þar nám og meta leiðir til að styrkja hann. Meðal annars mætti horfa til fyrirkomulags sem byggt hefur verið upp á hinum Norðurlöndunum, ekki síst í Noregi.

2. Ræða þarf fyrirkomulag námsmannaleyfis fyrir erlenda nemendur skólans. Meðal álítaefna er hvort ekki sé rétt að Lýðskólastigið falli undir skilgreiningar Útlendingastofnunar um almenna námsmenn og eða skiptinema. Lagt er til að mennta- og menningarmálaráðuneyti og dómsmálaráðuneyti fari yfir framkvæmd og möguleika í þessum efnum í samstarfi við skólayfirvöld.

Ábyrgð:

Mennta- og menningarmálaráðuneyti, dómsmálaráðuneyti, Lýðskólinn og Ísafjarðarbær.

Fjármögnun:

Fjármögnun skólans hefur verið tryggð fyrir komandi skólaár, en fjármagna þarf samning til langs tíma. Hins vegar er lagt til að veitt verði stofnframlag úr ríkissjóði vegna nemendagarða, allt að 6 m.kr., gegn sambærilegu framlagi frá Ísafjarðarbæ.

Tímalína:

Fyrir árslok 2020.

Almenningssamgöngur

Nánnar:

Skoða þarf leiðir til að bæta almenningssamgöngur milli Flateyrar, smærri byggðakjarna á norðanverðum Vestfjörðum og Ísafjarðar og tengja við þjónustu sem er í boði á Ísafirði og í öðrum byggðakjörnum á svæðinu, ekki síst með tilliti til þarfa barna, ungmenna og aldraðra. Í byggðaáætlun er aðgerð sem ætlað er að styðja við þróunarverkefni sem hafa mikilvægu hlutverki að gegna út frá byggðalegum sjónarmiðum. Verkefni um bættar almenningssamgöngur á Vestfjörðum er þegar farið af stað en lagt er til að Flateyri verði sett í forgang í því sambandi.

Tillaga:

Að komið verði á fót tilraunaverkefni um almenningssamgöngur milli Flateyrar og Ísafjarðar sem byggði á aðgerð A.10 í byggðaáætlun.

Ábyrgð:

Samgöngu- og sveitarstjórnarráðuneytið, Ísafjarðarbær, Vestfjarðastofa og Vegagerðin.

Fjármögnun:

Ísafjarðarbær og byggðaáætlun.

Tímalína:

Vor 2020.