

SAMNINGUR

um endurgjald fyrir nýtingu lands- og vatnsréttinda vegna Sultartangavirkjunar, Hrauneyjafossvirkjunar, Sigölduvirkjunar og stækkunar Búrfellsvirkjunar á Þjórsársvæði innan Þjóðlendna.

Landsvirkjun og íslenska ríkið

SAMNINGSAÐILAR

Landsvirkjun
kt. 420269-1299
Háaleitisbraut 68
103 Reykjavík

Forsætisráðherra
f.h. íslenska ríkisins
kt. 550169-1260

FORSENDUR OG MARKMIÐ SAMNINGSINS

- A. Með lögum nr. 59/1965 um Landsvirkjun stofnuðu íslenska ríkið og Reykjavíkurborg fyrirtækið Landsvirkjun með jöfnu eignarhaldi beggja aðila og vísast þar til stofnsamnings aðila, sem fylgdi frumvarpi til framangreindra laga um fyrirtækið. Með lögum nr. 42/1983 bættist Akureyrarbær við eigendahóp Landsvirkjunar. Árið 2006 yfirtók íslenska ríkið og Eignarhluti ehf. eignarhluta Reykjavíkurborgar og Akureyrarbæjar.
- B. Við stofnun Landsvirkjunar lagði íslenska ríkið Landsvirkjun til lands- og vatnsréttindi til starfrækslu fyrirhugaðrar 210 MW Búrfellsvirkjunar ásamt réttindum vegna miðlunarmannvirkja við Þórisvatn. Við byggingu nýrra virkjana á vatnasviði Þjórsár og Tungnaár lagði íslenska ríkið Landsvirkjun síðar til ótímabundið nauðsynleg réttindi til starfrækslu virkjana með sérlögum.
- C. Er þar um að ræða réttindi á svæðum sem síðar voru úrskurðuð þjóðlendur sbr. lög nr. 58/1998 um þjóðlendur og ákvörðun marka eignarlanda, þjóðlendna og afrétta (hér eftir nefnd „þjóðlendulög“).

- D. Forsætisráðuneytið hefur í nokkurn tíma, einkum í kjölfar úrskurða óbyggðanefndar um þjóðlendur, haft til skoðunar hvernig haga beri almennt gjaldtöku fyrir nýtingu auðlinda innan þjóðlendna. Samkvæmt 4. mgr. 3. gr. þjóðlendulaga er ráðherra heimilt að „*ákvarða eða semja um endurgjald (leigu) fyrir nýtingu réttinda*“ sem heimiluð eru innan þjóðlendu samkvæmt 2. mgr. 3. gr. laganna. Álitamál hafa á hinn bóginn verið uppi um greiðsluskyldu í þeim tilvikum þar sem réttindi hafa verið fengin öðrum með lögum, sbr. 6. mgr. 3. gr. laganna.
- E. Eftirlitsstofnun EFTA (ESA) birti ákvörðun sína þann 20. apríl 2016, um ætlaða ríkisaðstoð til orkufyrirtækja vegna afnota orkuréttinda. Landsvirkjun telur að þeim réttindum sem falla undir samning þennan hafi verið ráðstafað ótímabundið til fyrirtækisins með lögum fyrir gildistöku EES samningsins eða fyrir gildistöku þjóðlendulaga og því taki ákvörðun ESA ekki til þeirra réttinda. Samningur þessi er því gerður með einhliða fyrirvara um greiðsluskyldu Landsvirkjunar eins og nánar er lýst í samningi þessum.
- F. Markmið samnings þessa er engu að síður að ákvarða endurgjald sem Landsvirkjun skuli greiða íslenska ríkinu vegna nýtingar lands- og vatnsréttinda sem falla undir samning þennan.
- G. Aðilar eru sammála um að byggt skuli á forsendum dóms Hæstaréttar Íslands sem kveðinn var upp hinn 18. október 2012 í máli nr. 233/2011 þar sem tekist var á um verðmæti réttinda er tengdust Kárahnjúkavirkjun. Í dómi Hæstaréttar var endurgjald vegna vatnsréttinda, að teknu tilliti til fjölmargra þátta, ákvarðað sem ákveðið hlutfall af stofnkostnaði virkjunar.
- H. Aðilar eru sammála um að endurgjald vegna vatnsréttinda skuli byggjast á framangreindum forsendum, en þó þannig að tekið verði tillit til hagkvæmni virkjanakosta. Endurgjald verði því hærra eftir því sem stofnkostnaður er lægri fyrir hverja orkueiningu virkjunar. Þessi forsenda er lögð til grundvallar í ljósi þeirra sjónarmiða er fram hafa komið í áliti matsnefnda og niðurstöðu dómstóla um verðmæti vatnsréttinda Blönduvirkjunar og Kárahnjúkavirkjunar, og í ljósi þess að réttindin hafa verið nýtt um áratugaskeið með samningsbundnum- eða lögbundnum heimildum.

- I. Við ákvörðun endurgjalds vegna landsréttinda er tekið mið af niðurstöðum úrskurða matsnefndar eignarnámsbóta, samningum um sambærileg réttindi og öðrum þekktum viðmiðum.
- J. Endurgjald fyrir nýtingu framangreindra lands- og vatnsréttinda skal innt af hendi með árlegum greiðslum frá og með árinu 2021. Upphaf árlegs greiðslutímabils miðast við 1. janúar 2017. Sérstakt uppgjör skal fara fram annars vegar vegna þess tíma sem liðinn er frá 1. júlí 1998, eða frá gangsetningu virkjunar, hafi hún átt sér stað eftir þann tíma, til 31. desember 2016 og hins vegar frá 1. janúar 2017 til 31. desember 2020.
- K. Samningur þessi hróflar ekki við réttindum Landsvirkjunar samkvæmt lögum, eldri löggerningum, yfirlýsingum og ákvörðunum sem teknar hafa verið um þau réttindi sem fjallað er um í samningi þessum.
- L. Samningur þessi skal í engu hafa áhrif á aðra þá samninga sem aðilar kunna í framtíðinni að gera sín á milli um endurgjald fyrir vatnsréttindi vegna annarra virkjana.

1. VATNSRÉTTINDI

1.1. Vatnsréttindi sem samningurinn tekur til

1.1.1. Vatnsréttindi vegna Sultartangavirkjunar, Hrauneyjafossvirkjunar, Sigölduvirkjunar og stækkunar Búrfellsvirkjunar á Þjórsársvæði innan Þjóðlendna

Samningur þessi tekur til lands- og vatnsréttinda vegna Sultartangavirkjunar, Hrauneyjafossvirkjunar, Sigölduvirkjunar og stækkunar Búrfellsvirkjunar á Þjórsársvæði innan Þjóðlendna. Áhrifasvæði umræddra virkjana eru innan Gnúpverja-, Holtamanna- og Landmannaafréttu.

Að því er varðar vatnsréttindi í Þjórsá vegna virkjunar við Búrfell er þess að gæta að þegar Landsvirkjun var stofnuð árið 1965 var tekið fram í 4. og 5. gr. laga nr. 59/1965 um Landsvirkjun að stofnframlag ríkisins væri öll vatnsréttindi „og réttindi í Þjórsá við Búrfell“ auk réttinda til vatnsmiðlunar við Þórisvatn, sem getið er um í fylgiskjölum stofnsamnings

fyrirtækisins og varðar stíflugerð í Köldukvísl og Þórisósi og veitumannvirki vegna Vatnsfellsveitu.

Í lögnum er miðað við að heimild Landsvirkjunar taki til 210 þús. kW raforkuvers (210 MW). Með endurnýjun véla- og rafbúnaðar Búrfellsvirkjunar árið 1998 jókst vinnslugeta hennar upp í 270 MW. Um 100 MW bættust svo við með Búrfellsstöð II sem gangsett var árið 2018.

Með lögum nr. 37/1971 um breytingu á lögum um Landsvirkjun nr. 59/1965, var Landsvirkjun heimilað að reisa aflstöðvar við Sigöldu með allt að 150 MW afli og við Hrauneyjafoss með allt að 210 MW afli. Með lögum nr. 37/1971 kom jafnframt fram að Landsvirkjun tæki yfir öll vatnsréttindi og réttindi ríkisins vegna Sigöldu- og Hraunaeyjafossvirkjana í Tungnaá.

Með lögum nr. 74/1990 um breytingu á lögum um raforkuver nr. 60/1981 var Landsvirkjun heimiluð stækkun Búrfellsvirkjunar í allt að 310 MW og að reisa Sultartangavirkjun með allt að 130 MW afli.

Í 2. mgr. 3. gr. Þjóðlendulaga segir að leyfi ráðherra þurfi til að nýta vatns- og jarðhitaréttindi, vindorku, námur og önnur jarðefni innan Þjóðlendu nema mælt sé fyrir um annað í lögum. Í 3. mgr. 3. gr. laganna segir að til að nýta land og landsréttindi innan Þjóðlendu að öðru leyti en greinir í 2. mgr. þurfi leyfi hlutaðeigandi sveitarstjórnar. Í 4. mgr. 3. gr. segir að ráðherra sé heimilt að ákvarða eða semja um endurgjald fyrir nýtingu réttinda sem hann heimilar skv. 2. mgr. Í 6. mgr. 3. gr. segir að heimildir skv. 2. og 3. mgr. taki ekki til réttinda sem eru háð einkaeignarrétti eða fengin öðrum með lögum.

Þann 21. mars 2002 komst óbyggðanefnd að þeirri niðurstöðu að Gnúpverjaafréttur væri Þjóðlenda í eigu íslenska ríkisins, sbr. mál nr. 7/2000. Óbyggðanefnd komst samhliða að þeirri niðurstöðu að Landsvirkjun væri ekki eigandi landsréttinda í skilningi 1., 2. og 7. gr. Þjóðlendulaga. Í úrskurðarorði var meðal annars tekið fram að Landsvirkjun færi með eignarrétt að mannvirkjum og framkvæmdum Búrfellsvirkjunar og Sultartangavirkjunar og nyti lögvarins réttar til nýtingar þeirra vegna orkuvinnslu.

Með úrskurði hinn 10. desember 2004 komst óbyggðanefnd að þeirri niðurstöðu að Holtamannaafréttur væri Þjóðlenda í eigu íslenska ríkisins, sbr. mál nr. 1/2003. Óbyggðanefnd komst samhliða að þeirri niðurstöðu að Landsvirkjun væri ekki eigandi landsréttinda á svæðinu í skilningi 1., 2. og 7. gr. Þjóðlendulaga. Í úrskurðarorðum málsins kom fram að Landsvirkjun færi með eignarrétt að mannvirkjum og framkvæmdum sem fyrirtækið hefði reist á svæðinu og nyti lögvarins réttar til nýtingar þeirra mannvirkja og framkvæmda. Í úrskurði óbyggðanefndar

nr. 2/2003, hvað varðar Landmannaafrétt, sem einnig var kveðinn upp 10. desember 2004 komst óbyggðanefnd að sambærilegri niðurstöðu um réttindi Landsvirkjunar innan þeirrar þjóðlendu.

Með breytingarlögum nr. 154/2006 var gerð breyting á lögum nr. 42/1983 um Landsvirkjun. Var 1. mgr. 3. gr. laga nr. 42/1983 breytt þannig að við málsgreinina bættist málsliðurinn „*eða með sérlögum eða samningum*“. Í 1. mgr. 3. gr. laga nr. 42/1983 eins og henni var breytt segir þannig að Landsvirkjun sé eigandi raforkuvera, annarra mannvirkja, vatnsréttinda og búnaðar sem fyrirtækið hefur eignast fyrir setningu laganna eða með sérlögum eða samningum.

1.1.2. Nánar um samningsandlag

Aðilar eru sammála um að samningur þessi taki til hluta þeirra virkjana sem Landsvirkjun hefur reist innan þjóðlendna á Þjórsársvæði. Nánar tiltekið er um að ræða Sultartangavirkjun, Hrauneyjafossvirkjun, Sigölduvirkjun, aflaukningu Búrfellsvirkjunar I og stækkun Búrfellsvirkjunar (Búrfellsvirkjun II). Aðilar hafa gert með sér sérstakan samning um endurgjald vegna lands- og vatnsréttinda Vatnsfells- og Búðarhálsvirkjana. Í þeim samningi er einnig samið um greiðslu vegna efnistöku allra virkjana á Þjórsár- og Tungnaársvæðinu.

Virkjanirnar sem samningurinn tekur til eru tilgreindar í sérstöku fylgiskjali (*fylgiskjali nr. 1.*) þar sem stofnkostnaður þeirra, orkugeta og aðrar tölulegar staðreyndir eru tilgreindar. Í *fylgiskjali nr. 2* er að finna útreikninga á endurgjaldi fyrir landsréttindi.

1.2. Endurgjald, greiðslufyrirkomulag o.fl.

1.2.1. Ákvörðun endurgjalds vegna vatnsréttinda

Endurgjald vegna vatnsréttinda skal vera árlegt endurgjald og ákvarðast eins og hér segir:

- i. Fyrst er tekinn saman stofnkostnaður hvernar virkjunar (afskrifað stofnkostnaðarverð í bókhaldi Landsvirkjunar í árslok 2018).
- ii. Þá er reiknaður einingarkostnaður við hverja kílóvattstund á hverja virkjun. Leiðréttingastuðull er reiknaður í framhaldi af því til að endurspegla hagkvæmni virkjanakosts. Það er gert með samanburði við einingarkostnað orku í tilviki

Kárahnjúkavirkjunar fyrir hverja kílóvattstund á ári (miðað við orkugetu virkjunar), (þar sem verðmæti réttinda var talið 1,4% af stofnkostnaði). Verðgildi vatnsréttinda annarra virkjana hækkar þá eða lækkar hlutfallslega eftir því hvort einingarkostnaður orku þeirra er lægri eða hærri en Kárahnjúkavirkjunar, sem samningur þessi miðast við.

- iii. Þegar leiðrétt hefur verið fyrir hagkvæmni virkjunarkosta verður til grunnbótafjárhæð fyrir vatnsréttindi hveirrar virkjunar.
- iv. Endurgjald vegna vatnsréttinda fyrir hverja virkjun skal greitt sem árlegt endurgjald og er miðað við 65 ára greiðslutímabil með upphafstíma 1. janúar 2017, svo sem það er reiknað og nánar tilgreint í *fylgiskjali nr. 1*.
- v. Árlegar greiðslur bera 1% ársvexti yfir greiðslutímabilið og þær vaxtagreiðslur bætast við andvirði vatnsréttinda hveirrar virkjunar fyrir sig, eins og kemur fram í framangreindu fylgiskjali. Með því hækkar endanlegt stofnverð fyrir vatnsréttindi hveirrar virkjunar sem því nemur og árlegt endurgjald tekur því aðeins vísitölubreytingum milli ára. Greiðslur eru bundnar vísitölu neysluverðs miðað við vísitölu til verðtryggingar í janúar 2019 (sem er 460,5 stig).
- vi. Landsvirkjun skal greiða íslenska ríkinu fyrir nýtingu vatnsréttinda framangreindra virkjana aftur í tímann frá gildistöku Þjóðlendlaga þann 1. júlí 1998 eða frá gangsetningu viðkomandi virkjunar, hafi hún verið reist eftir 1. júlí 1998, sbr. *fylgiskjal nr. 1*. Annars vegar er um að ræða eingreiðslur frá 1. júlí 1998 til 31. desember 2016 og hins vegar frá 1. janúar 2017 til 31. desember 2020. Greiðslur fyrir framangreind réttindi skulu greiðast í tveimur greiðslum, fyrst þann 1. október 2021 og síðari þann 1. nóvember 2021. Í samræmi við *fylgiskjal nr. 1* nemur eingreiðsla framangreindra vatnsréttinda frá árinu 1998 eða fyrsta rekstrarári virkjunar, ef við á, til 31. desember 2020 samtals **971.158.000 kr.** að viðbættum verðbótum til greiðsludags í samræmi við ákvæði v. hér að framan.

1.2.2. Gjaldldagi árlegs endurgjalds o.fl.

Landsvirkjun skal greiða íslenska ríkinu árlegt endurgjald vegna hveirrar virkjunar eigi síðar en 1. desember ár hvert vegna næstliðins almanaksárs þar á undan, í fyrsta sinn þann 1. desember 2022 (greiðsla fyrir árið 2021). Árleg greiðsla vatnsréttinda vegna framangreindra virkjana er samkvæmt *fylgiskjali nr. 1* samtals **56.642.000 kr.** Beri 1. desember

upp á dag þegar bankastofnanir á Íslandi eru lokaðar skal gjalddagi þess árs færast yfir á næsta dag þar á eftir þegar bankastofnanir eru opnar.

2. LANDSRÉTTINDI O.FL.

2.1. Afmörkun

Landsvirkjun nýtur lögbundins réttar til reksturs virkjana sem samningur þessi tekur til. Í *fylgiskjölum nr. 3–7* er að finna yfirlit yfir þau landsvæði og réttindi sem samningur þessi tekur til.

Á grundvelli laga, úrskurða óbyggðanefndar og annarra heimilda hafa Landsvirkjun verið lögð til svæði í þágu virkjana sem nema allt að 75 ferkílómetrum að flatarmáli. Aðilar eru sammála um að endurgjald vegna þessara svæða skuli miðast við sama greiðslutímabil og vegna vatnsréttinda samanber umfjöllun hér að framan. Annars vegar er um að ræða uppgjör í formi eingreiðslu fyrir landsafnot frá 1. júlí 1998 eða frá fyrsta rekstrarári virkjunar, ef við á, og hins vegar uppgjör frá 1. janúar 2017 til 31. desember 2020. Upphafstími árlegs endurgjalds vegna landsréttinda er 1. janúar 2021 og er fyrsti gjalddagi 1. desember 2022 vegna ársins 2021 og síðan 1. desember ár hvert vegna ársins þar á undan.

Grunnbótafjárhæð vegna landsréttinda framangreindra virkjana er samkvæmt *fylgiskjali nr. 2* um 408 milljónir króna. Árleg greiðsla fyrir landsréttindi virkjananna sem byggist á grunnbótafjárhæðinni verður **10.133.000 kr.** sem breytist samkvæmt vísitölu neysliverðs til verðtryggingar, í fyrsta skipti þann 1. desember 2022 vegna ársins 2021. Landsvirkjun greiðir fyrir landsafnot til 31. desember 2020, samtals að fjárhæð **168.411.000 kr.** Greiðslur fyrir landsafnot til 31. desember 2020 skulu greiddast í tveimur greiðslum, fyrst þann 1. október 2021 og síðari þann 1. nóvember 2021.

Í *fylgiskjali nr. 7* má sjá skiptingu á milli nýtingarsvæða annars vegar og áhrifasvæða virkjana þeirra hins vegar. Á áhrifasvæðum skal Landsvirkjun hafa nauðsynlegan aðgang og umferðarrétt vegna vöktunar, mælinga, viðhalds og rannsókna. Á áhrifasvæðum má finna vegi, raflínur, jarðstrengi, ljósleiðara, mæli- og vöktunarbúnað o.fl. Komi til þess að gerðar séu breytingar á skipulagsáætlunum viðkomandi sveitarfélags sem taka til skilgreinds áhrifasvæðis virkjana samkvæmt samningi þessum, eru aðilar sammála um að leitað verði leiða til að tryggja að slíkar breytingar raski í engu þeim hagsmunum Landsvirkjunar innan áhrifasvæða sem lýst

er hér að framan. Samningur þessi skal ekki raska hagsmunum þeirra aðila sem telja til réttinda á grundvelli úrskurða óbyggðanefndar, eða eftir atvikum dóma, innan viðkomandi þjóðlendna.

Ef í ljós kemur að þörf verður á auknu landrými vegna reksturs virkjana eða áhrifa af rekstri þeirra, eru aðilar sammála um að taka upp viðræður um að Landsvirkjun fái afnot af stærra landsvæði fyrir utan skilgreind svæði samkvæmt samningi þessum. Komi fram málefnaleg sjónarmið um breytingu á afmörkun svæða vegna annarra lögmætra hagsmuna getur ríkið átt frumkvæði að viðræðum aðila um það efni. Nái aðilar ekki samkomulagi um slíka afmörkun til stækkunar eða minnkunar, er báðum aðilum heimilt að vísa slíkum málum til gerðardóms. Greiðslur fyrir landsafnot skulu taka breytingum í samræmi við nýja afmörkun svæða á grundvelli ákvæða samnings þessa.

2.2. Flokkun lands og aðferðarfræði

2.2.1 Skilgreining landsréttinda

Hverju nýtingarsvæði sem Landsvirkjun hefur verið lagt til vegna reksturs virkjana sinna innan þjóðlendna skal skipt í fjóra flokka eftir notagildi lands í þágu hvernar virkjunar.

- a) Í *fyrsta flokki* er land undir fasteignir sem stofna þarf lóðir um. Hér er um að ræða stöðvarhús, inntakshús og aðrar fasteignir sem greidd eru fasteignagjöld af. Við ákvörðun á endurgjaldi fyrir landsvæði sem fellur í þennan flokk skal höfð hliðsjón af gæðum lands, samningum um sölu eða afnotarétt á sambærilegu landi, úrskurðum matsnefndar eignarnámsbóta og fasteignamati.
- b) Í *öðrum flokki* er land sem Landsvirkjun hefur umráð yfir og tekur til annarra mannvirkja en falla í fyrsta flokk ásamt því landsvæði í grennd við mannvirkin sem nauðsynlegt er að fyrirtækið hafi umráð yfir vegna reksturs mannvirkja, viðhalds, eftirlits og öryggismála. Er hér meðal annars átt við land undir stíflur og svæði umhverfis þær þar sem mælibúnaður er staðsettur og vöktun fer fram á öryggi mannvirkisins. Er hér einnig átt við veituskurði, frárennslisskurði, flóðfarvegi frá veitumannvirkjum og sambærilega landnotkun. Við ákvörðun verðs fyrir þennan flokk lands skal hafa sömu sjónarmið í huga og fyrir fyrsta flokk.

c) Í þriðja flokki er land sem Landsvirkjun þarf að hafa afnot af, til lengri eða skemmri tíma, meðal annars vegna framkvæmda, viðhalds og reksturs mannvirkja. Hér er um að ræða námusvæði og haugsetningasvæði auk lands undir vegi innan virkjunarsvæða, sem eru öðrum opnir til afnota. Hér er einnig átt við land undir ýmsar lagnir, jarðstrengi, ljósleiðara og önnur sambærileg mannvirki sem hafa í för með sér kvaðir á annarri landnýtingu. Þar sem hér er einungis um takmarkaðan afnotarétt lands að ræða er grunnverð fyrir hektara lands í þessum flokki áætlaður 2/3 þess verðs sem greitt er fyrir samkvæmt fyrsta og öðrum flokki.

d) Í fjórða flokki eru landsvæði undir veitur og lón ef um er að ræða landskerðingu eða rask af þeirra völdum. Greiðslur fyrir þennan flokk skulu að öllu jöfnu vera um 30% af verði fyrir flokk 3, en tekið er þar mið af úrskurði matsnefndar eignarnámsbóta vegna Háslóns nr. 3/2006, fasteignamats þess landsvæðis, sem hér um ræðir og verðmæti slíks lands.

2.2.2 Efnisnám

Fyrir framtíðarnýtingu efnisnáms úr ákveðnum skilgreindum námum innan Þjóðlendna vegna reksturs virkjana á Þjórsár- og Tungnaáarsvæði mun Landsvirkjun greiða einingarverð (kr/m^3), með hliðsjón af gjaldskrá Vegagerðar ríkisins og niðurstöðum matsnefndar eignarnámsbóta með tilliti til staðsetningar námusvæða, markaðsvirðis og gæða efnis. Nánari umfjöllun um námur sem eru utan skilgreindra nýtingarsvæða og Landsvirkjun þarf að hafa aðgang að er fjallað um í fylgiskjali nr. 5 í samningi aðila vegna Vatnsfellsvirkjunar og Búðarhálsvirkjunar.

3. Gildistími samnings um endurgjald, o.fl.

Eins og að framan greinir öðlaðist Landsvirkjun lögbundinn rétt til nýtingar vatnsréttinda vegna þeirra virkjana sem tilgreindar eru í samningi þessum og er sá réttur ótímabundinn. Aðilar eru sammála um að þessi samningur breyti í engu rétti Landsvirkjunar til nýtingar á réttindum sem falla undir samning þennan samanber þau ákvæði laga og úrskurða sem rakin hafa verið hér að framan. Aðilar eru því sammála um að samningur þessi fjallar ekki um tímalengd á nýtingu þeirra lands- og vatnsréttinda sem um ræðir, heldur fjallar eingöngu um ákvörðun endurgjalds yfir ákveðið greiðslutímabil.

Árlegt endurgjald samkvæmt samningi þessum skal ákvarðað og miðað við 65 ára greiðslutímabil frá 1. janúar 2017.

Hvorum aðila samnings þessa um sig skal heimilt að óska eftir viðræðum um endurskoðun endurgjalds fyrir nýtingu lands- og vatnsréttinda vegna framangreindra virkjana þegar fimmtíu og fimm (55) ár eru liðin frá undirritun samnings þessa. Ef aðilar ná ekki saman um fjárhæð endurgjalds fyrir nýtt greiðslutímabil er hvorum aðila fyrir sig heimilt að bera ákvörðun um fjárhæðina undir gerðardóm, samanber 5. kafla. Ef ekki er samið um breytingar á endurgjaldi og aðilar nýta sér ekki rétt sinn til að bera málið undir gerðardóm skal endurgjaldið haldast óbreytt í samræmi við samning þennan.

4. Fyrirvari - áskilnaður

Þrátt fyrir að með samningi þessum fallist Landsvirkjun á að greiða íslenska ríkinu endurgjald fyrir réttindi sem heyra undir samning þennan yfir ákveðið greiðslutímabil, telur Landsvirkjun að greiðsluskylda sé ekki fyrir hendi samanber 6. mgr. 3. gr. Þjóðlendulaga þar sem umrædd réttindi hafi verið afhent Landsvirkjun ótímabundið með lögum og öðrum hætti fyrir gerð EES-samningsins og gildistöku Þjóðlendulaga.

Ef þjóðréttarlegar skuldbindingar eða úrlausnir alþjóðlegra stofnana hafa áhrif á réttindi Landsvirkjunar, m.a. hvað varðar varanleika nýtingartíma, eignarrétt eða aðrar heimildir fyrirtækisins, er báðum aðilum heimilt að vísa ágreiningi hvað þau mál varðar sem og um greiðsluskyldu til gerðardóms, sbr. 5. kafla. Sama á við ef almennar breytingar hafa orðið á löggjöf eða framkvæmd sem varða gjaldtöku fyrir nýtingaréttindi virkjana af sömu stærð. Áður en slíkum álitamálum er vísað til gerðardóms skulu aðilar reyna að ná samkomulagi sín á milli um viðeigandi breytingar á samningi. Sé slíkum álitamálum vísað til gerðardóms gilda þó ákvæði samningsins óbreytt þar til endanlegar niðurstöður hans liggja fyrir.

5. Gerðardómur

Aðilar eru sammála um að komi upp ágreiningsmál í tengslum við samning þennan skuli þeir reyna að leysa slíkan ágreining sín á milli. Ef það tekst ekki er hvorum aðila um sig heimilt að bera slíkan ágreining, undir gerðardóm sem skipaður skal þremur gerðardómsmönnum í samræmi við ákvæði laga nr. 53/1989 um samningsbundna gerðardóma. Gerðardómur skal vera staðsettur í Reykjavík og starfa samkvæmt íslenskum lögum. Hvor aðili samningsins skal skipa einn gerðardómsmann og skulu þeir sameiginlega skipa þriðja gerðardómsmanninn sem

jafnframt skal vera formaður. Nái aðilar ekki saman um skipan þriðja gerðardómsmannsins skal hann skipaður af Héraðsdómi Reykjavíkur.

Ákveði aðili samnings þessa að bera ágreiningsefni samkvæmt samningi þessum undir gerðardóm skal hvor aðili fyrir sig bera sinn eigin málskostnað. Kostnaði vegna gerðardóms skal skipta til helminga á milli aðila.

6. Óviðráðanleg ytri atvik (force majeure)

Komi upp óviðráðanleg ytri atvik (force majeure), sem gera efndir samnings þessa (og/eða samninga sem gerðir eru á grundvelli og innan ramma hans) ómögulegar eða svo erfiðar og óhagkvæmar eða að ekki verði með sanngirni talið rétt að krefjast efnda af hálfu annars aðila eða beggja, skulu eftirfarandi ákvæði gilda um skuldbindingar aðila:

- Aðilar skulu gera það sem sanngjarnt er að ætlast sé til af þeim til þess að efna skuldbindingar sínar að því marki sem kostur er.
- Aðilar skulu sýna gagnaðila sínum sanngjarnt tillit í eigin tilraunum og tilraunum gagnaðila við að efna samninginn.
- Hafi óviðráðanleg ytri atvik gert að verkum að samningurinn verður ekki efndur af hálfu aðila, eða einungis efndur að svo takmörkuðu leyti varðandi tiltekna virkjun (eða virkjanir) að viðskiptalegar forsendur varðandi nýtingu viðkomandi réttinda teljast brostnar og þær aðstæður hafa staðið yfir samfelld í 90 daga, skal gagnaðila heimilt að rifta samningi þessum án fyrirvara að því marki sem varðar þær virkjanir sem hin óviðráðanlegu atvik taka til. Í kjölfar riftunar við þær aðstæður skulu skuldbindingar aðila samkvæmt samningi þessum falla niður og skal hvorugur aðili eiga eða eignast frekari kröfur á hendur hinum (svo sem um efndir, efndabætur, skaðabætur eða annað) vegna þeirra réttinda sem riftunin tekur til. Þær kröfur sem stofnast hafa vegna slíkrar nýtingar fram að riftuninni skulu þó standa óhaggaðar þrátt fyrir riftunina.

Til óviðráðanlegra ytri atvika skulu meðal annars teljast náttúruhamfarir (svo sem jarðskjálftar, eldgos, flóð, snjóflóð, meiriháttar óveður, þurrkar o.fl.) og önnur meiriháttar atvik sem eru bersýnlega utan þess sem aðilar gætu haft stjórn á, svo sem verkföll (hvort sem er innan aðilanna sjálfra eða annarra), borgarastyrjaldir, farsóttir, sóttkví, samkomu- og/eða samgöngubönn, styrjaldir og viðskiptabönn eða viðskiptatakmarkanir milli ríkja.

7. Frágangur og framkvæmdaatriði

Aðilar eru sammála um að íslenska ríkið og Landsvirkjun muni vinna saman að því að skilgreina og stofna lóðir utan um stöðvarhús og aðrar fasteignir í samráði við skipulagsyfirlönd. Ekki skal stofna lóðir um mannvirki sem ekki eru greidd fasteignagjöld af. Stefnt skal að því að stofnun lóða skuli lokið innan sex (6) mánaða frá undirritun samnings þessa. Ef breytingar verða á gildandi löggjöf eða framkvæmd um stofnun lóða, munu aðilar, eftir atvikum, vinnan saman að því að skilgreina og stofna lóðir því til samræmis.

8. FYLGISKJÖL

Eftirtalin fylgiskjöl eru hluti af samningi þessum:

Fylgiskjal 1 – Yfirlit yfir útreikning vatnsréttinda, eingreiðslu og árlegar greiðslur.

Fylgiskjal 2 – Yfirlit yfir útreikning landsréttinda, eingreiðslu og árlegar greiðslur.

Fylgiskjal 3 – Yfirlitsuppráttur af Sultartangavirkjun - landsréttindi sem samningur tekur til.

Fylgiskjal 4 – Yfirlitsuppráttur af Hrauneyjafossvirkjun - landsréttindi sem samningur tekur til.

Fylgiskjal 5 – Yfirlitsuppráttur af Sigölduvirkjun - landsréttindi sem samningur tekur til.

Fylgiskjal 6 – Yfirlitsuppráttur af stækkun Búrfellsvirkjunar (umfram yfirlýsingu ráðherra frá 2005) - landsréttindi sem samningur tekur til.

Fylgiskjal 7 – Yfirlitskort yfir afmörkun nýtingar- og áhrifasvæða virkjana.

Undirritað í Reykjavík í september 2021

Fyrir hönd íslenska ríkisins

Fyrir hönd Landsvirkjunar

Katrín Jakobsdóttir
Forsætisráðherra

Hörður Arnarson
Forstjóri

Dags.: _____

Dags.: _____

Vottað af:

Útreikningur á endurgjaldi fyrir landsréttindi fyrir Sigölduvirkjun, Hrauneyjafossvirkjun, Sultartangvirkjun og stækkun Búrfellsvirkjunar

											Uppgjör		Uppgjör		Árlegt endurgjald		
											til 31.12. 2016		2017-2020		2021-2082		
	1.	2	3	4	5	6	7	8	9	10	11	12	13	14	15	16	17
Nafn virkjunar	Fl. 1, 2 km ²	Samtals m. kr	Flokkur 3 km ²	Samtals m. kr.	Flokkur 4 km ²	Samtals m. kr.	Samtals m. kr.	Viðm. ár 1999	Árafj. 2017	Árl. e. m. kr.	Samtals m. kr.	m. vöxtum m. kr.	Samtals m. kr.	m. vöxtum m. kr.	Samtals m. kr.	m. vöxtum m. kr.	Árlega m. kr.
Búrfell II	0,0	0	5,4	54,0	0	0	54	2015	1	0,8	0,8	0,9	3,3	3,4	50,7	66,4	1,1
Sultartangavirkjun	7,0	105	8,5	85,0	20	59	249	1999	17	3,8	65,1	72,2	15,3	15,7	233,5	305,9	5,0
Hrauneyjafossvirkjun	3,4	51	2,8	28,0	9	27	106	1998/9	18,5	1,6	30,3	33,8	6,5	6,7	99,8	130,7	2,1
Sigölduvirkjun	1,8	27	2,2	22,0	15	45	94	1998/9	18,5	1,4	26,7	29,8	5,8	5,9	87,9	115,2	1,9
Alls:	12,2	183	18,9	94,5	44	131	408			7,7	122,8	136,696	30,9	31,715	471,9	618,1	10,133
Eingreiðsla samtals:	168,411 m.kr																
Árlegt engurgj. samta	10,133 m.kr.																

Skýringar:

Hér eru reiknað út endurgjald fyrir landsréttindi hverrar virkjunar. Endurgjald fyrir hverja virkjun tekur mið af verðflokkum lands samkvæmt samningi aðila.

Í **dálki 7** koma fram heildarendurgjald fyrir hverja virkjun. Í **dálki 8** er sett fram viðmiðunarár, sem hér er gildistökudagur þjóðlendulaga eða 1. rekstrarár.

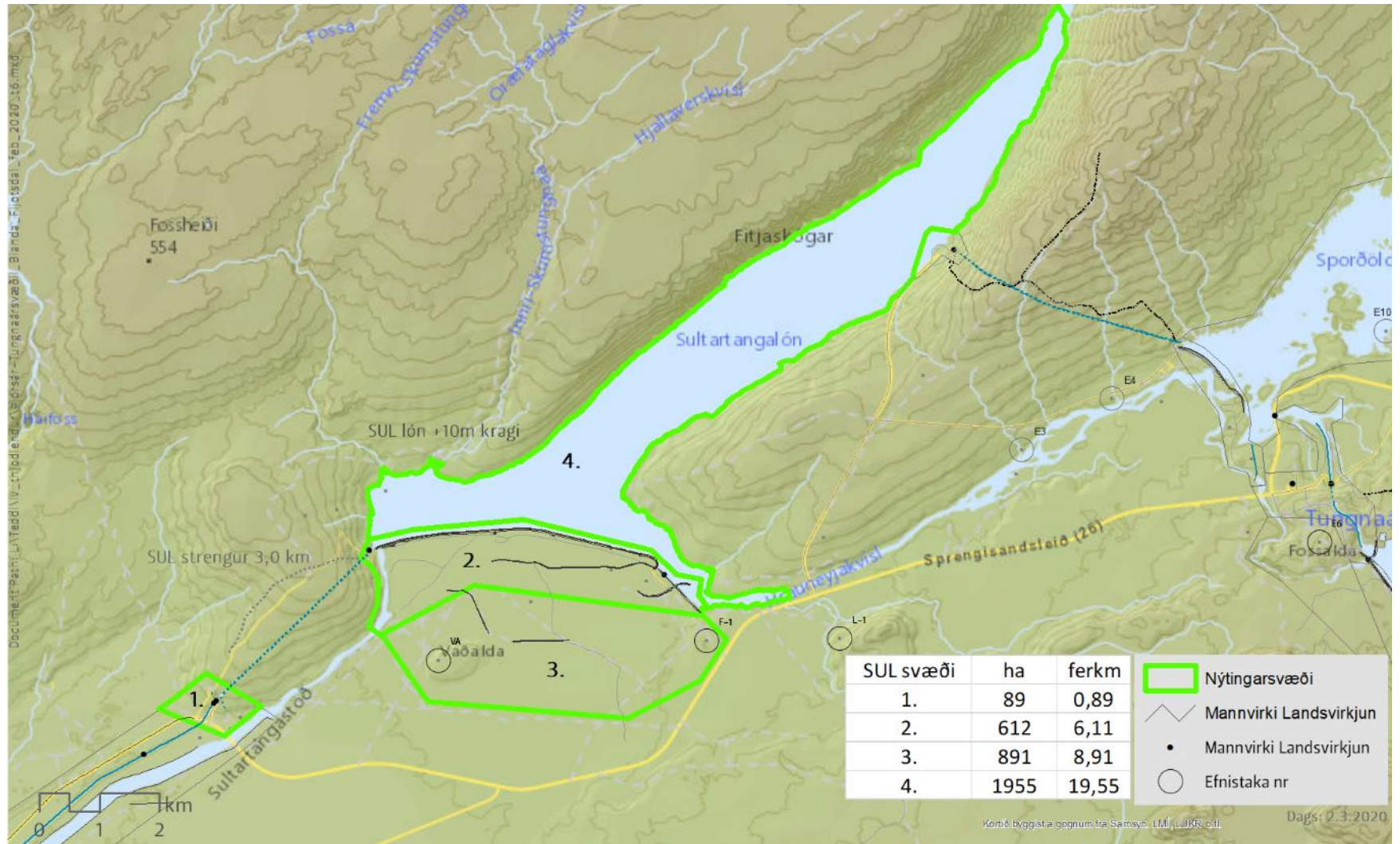
Í **dálki 9** kemur fram sá árafjöldi sem úppgerður telst vera samkvæmt þessum forsendum. Í **dálki 10** er fundið árlegt endurgjald miðað við 65 ára greiðslutímabil.

Í **dálki 11 og 12** eru síðan ógreitt endurgjald frá 1. júlí 1998 eða fyrsta rekstrarári til 31.12.2016 fyrir hverja virkjun að gefnum ofangreindum forsendum með og án 1% vöxtum.

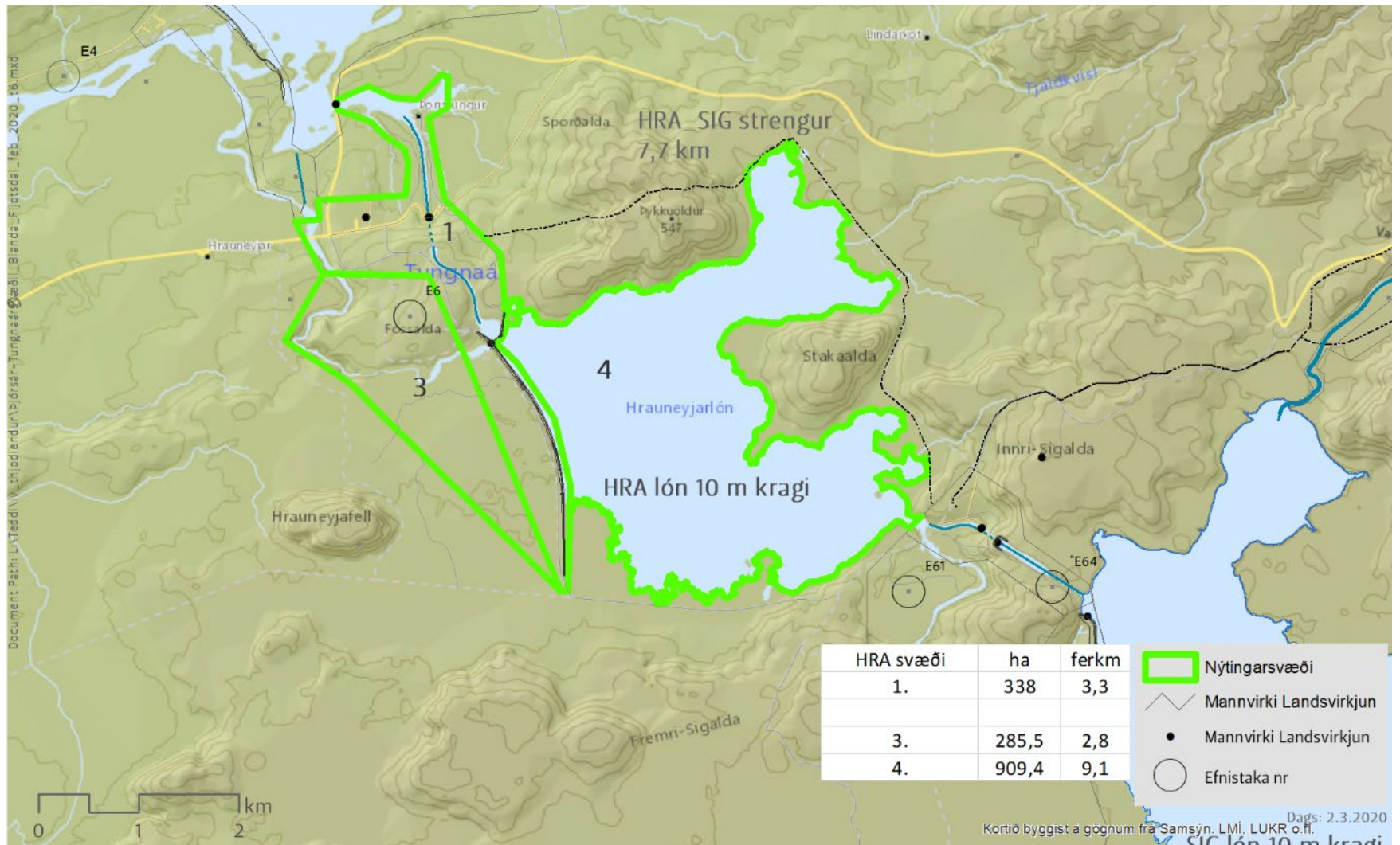
Í **dálkum 13 og 14** er uppgjör fyrir árin 2017-2020 fyrir hverja virkjun. Í **dálki 15** eru eftirstöðvar greiðslu, þ.e. dálkur 7 mínus dálkur 13.

Í **dálkum 16 og 17** er síðan reiknuð árlegt endurgjald næstu 61 árin (frá og með árinu 2021) fyrir hverja virkjun með 1% vöxtum.

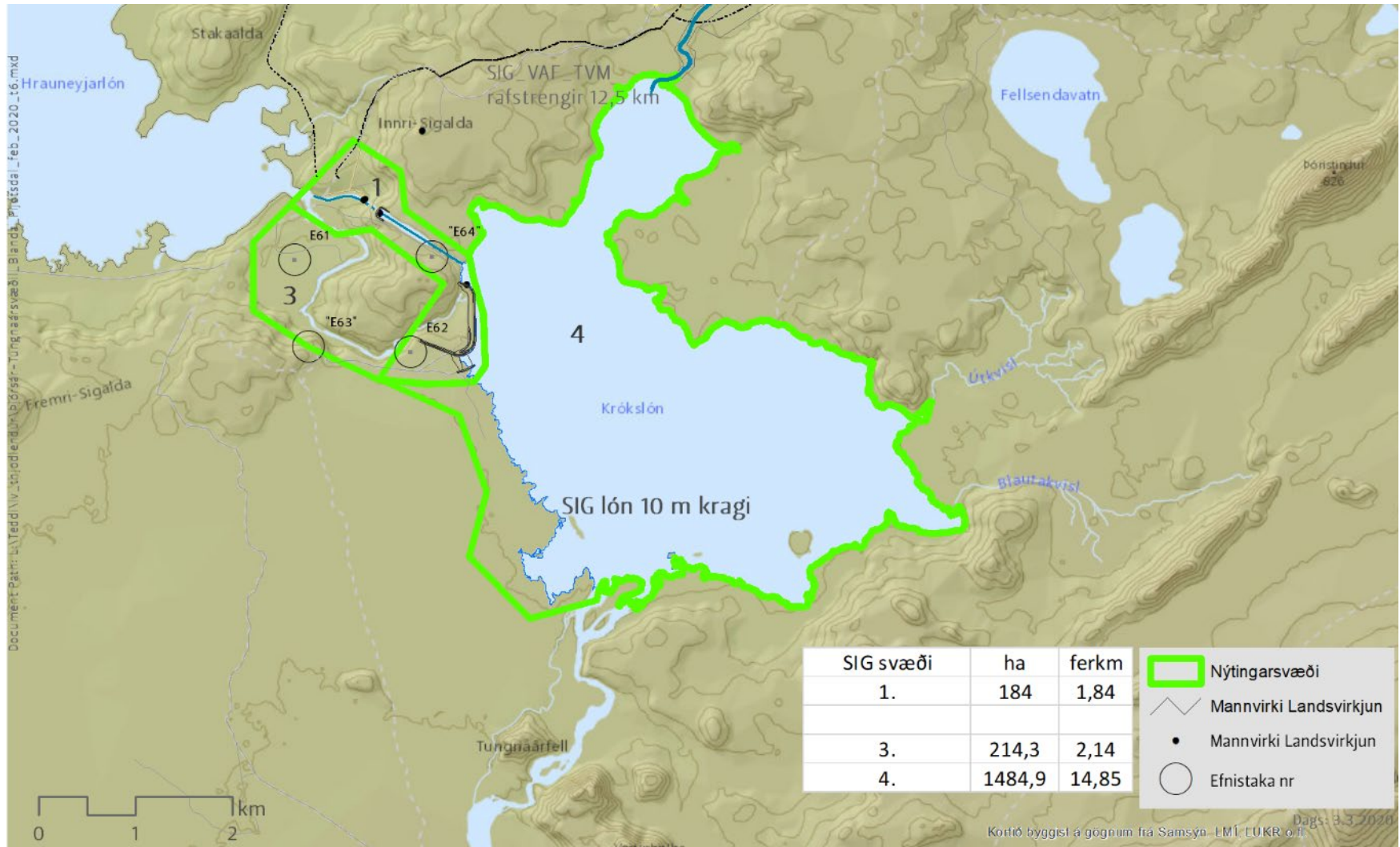
Fylgiskjal 3 – Sultartangavirkjun 125 MW



Fylgiskjal 4 – Hrauneyjafossvirkjun 210 MW



Fylgiskjal 5 – Sigölduvirkjun 150 MW



Fylgiskjal 6 – St. Búrfells 270 MW

