

## **SAMNINGUR**

**um um endurgjald fyrir nýtingu lands- og vatnsréttinda vegna Vatnsfells- og Búðarhálsvirkjunar á Þjórsársvæði innan Þjóðlendna.**

**Landsvirkjun og íslenska ríkið**

---

### **SAMNINGSADILAR**

Landsvirkjun

kt. 420269-1299

Háaleitisbraut 68

103 Reykjavík

Forsætisráðherra

f.h. íslenska ríkisins

kt. 550169-1269

### **FORSENDUR OG MARKMIÐ SAMNINGSINS**

- A. Með lögum nr. 59/1965 um Landsvirkjun stofnuðu íslenska ríkið og Reykjavíkurborg fyrirtækið Landsvirkjun með jöfnu eignarhaldi beggja aðila og vísast þar til stofnsamnings aðila, sem fylgdi frumvarpi til framangreindra laga um fyrirtækið. Með lögum nr. 42/1983 bættist Akureyrarbær við eigendahóp Landsvirkjunar. Árið 2006 yfirtók íslenska ríkið og Eignarhluti ehf. eignarhluta Reykjavíkurborgar og Akureyrarbæjar.
- B. Við byggingu nýrra virkjana á vatnasviði Þjórsár og Tungnaár lagði íslenska ríkið Landsvirkjun síðar til nauðsynleg réttindi til starfrækslu virkjana með sérlögum.
- C. Er þar um að ræða réttindi á svæðum sem síðar voru úrskurðuð þjóðlendir sbr. lög nr. 58/1998 um þjóðlendir og ákvörðun marka eignarlanda, þjóðlendna og afrétta (hér eftir nefnd „þjóðlendulög“).
- D. Forsætisráðuneytið hefur í nokkurn tíma, einkum í kjölfar úrskurða óbyggðanefndar um þjóðlendir, haft til skoðunar hvernig haga beri almennt gjaldtöku fyrir nýtingu auðlinda innan þjóðlendna. Samkvæmt 4. mgr. 3. gr. þjóðlendulaga er ráðherra heimilt að „ákvarða

*eða semja um endurgjald (leigu) fyrir nýtingu réttinda“ sem heimiluð er innan þjóðlendu samkvæmt 2. mgr. 3. gr. laganna. Álitamál hafa á hinn bóginn verið uppi um greiðsluskyldu í þeim tilvikum þar sem réttindi hafa verið fengin öðrum með lögum, sbr. 6. mgr. 3. gr. laganna.*

- E. Með lögum nr. 48/1999 um breytingu á lögum um raforkuver nr. 60/1981, var ráðherra heimilað að veita Landsvirkjun leyfi til að reisa og reka Búðarhálsvirkjun með allt að 120 MW afli og Vatnsfellsvirkjun með allt að 110 MW afli. Tekið var fram að veiting leyfa væri háð því skilyrði að uppfyllt væru skilyrði annarra laga. Í athugasemdum með frumvarpi því sem varð að lögum nr. 48/1999 kemur fram að þar sé m.a. vísað til þjóðlendulaga og að leyfi forsætisráðherra þurfi samkvæmt þeim.
- F. Með bréfum dags. 12. apríl 1999 og 13. júlí 2001 veitti forsætisráðherra leyfi á grundvelli 2. gr. laga nr. 58/1998 til að nýta vatnsréttindi, námur og önnur jarðefni og hafa nauðsynleg afnot af landi með þeim fyrirvara að síðar yrði fjallað um afnotin af svæðum og endurgjald fyrir þau frá því að afnot hæfust.
- G. Í kjölfar ákvörðunar Eftirlitsstofnunar EFTA (ESA) frá 20. apríl 2016, um ætlaða ríkisaðstoð til orkufyrirtækja vegna afnota orkuréttinda, eru aðilar sammála um að gera með sér samning þennan um ákvörðun endurgjalds fyrir þau réttindi sem fjallað er um í samningi þessum.
- H. Markmið samnings þessa er að kveða á um það endurgjald sem Landsvirkjun skuli greiða íslenska ríkinu, vegna nýtingar lands- og vatnsréttinda fyrir Vatnsfellsvirkjun og Búðarhálsvirkjun.
- I. Aðilar eru sammála um að byggt skuli á forsendum dóms Hæstaréttar Íslands sem kveðinn var upp hinn 18. október 2012 í máli nr. 233/2011 þar sem tekist var á um verðmæti réttinda er tengdust Kárahnjúkavirkjun. Í dómi Hæstaréttar var endurgjald vegna vatnsréttinda, að teknu tilliti til fjölmargra þátta, ákvarðað sem ákveðið hlutfall af stofnkostnaði virkjunar.
- J. Aðilar eru sammála um að endurgjald vegna vatnsréttinda skuli byggjast á framangreindum forsendum, en þó þannig að tekið verði tillit til hagkvæmni virkjanakosta. Endurgjald verði því hærra eftir því sem stofnkostnaður er lægri fyrir hverja orkueiningu virkjunar. Þessi

forsenda er lögð til grundvallar í ljósi þeirra sjónarmiða er fram hafa komið í áliti matsnefnda og niðurstöðu dómstóla um verðmæti vatnsréttinda Blönduvirkjunar og Kárahnjúkavirkjunar, og í ljósi þess að réttindin hafa verið nýtt um áratugaskeið með sammingsbundnum eða lögbundnum heimildum.

- K. Endurgjald fyrir nýtingu framangreindra lands- og vatnsréttindi skal innt af hendi með árlegum greiðslum frá og með árinu 2021. Upphaf árlegs greiðslutímabils miðast við 1. janúar 2017. Sérstakt uppgjör skal fara fram annars vegar vegna þess tíma sem liðinn er frá gangsetningu virkjunar til 31. desember 2016 og hins vegar frá 1. janúar 2017 til 31. desember 2020.
- L. Við ákvörðun endurgjalds vegna landsréttinda er tekið mið af niðurstöðum úrskurða matsnefndar eignarnámsbóta, samningum um sambærileg réttindi eða öðrum þekktum viðmiðum.
- M. Samningur þessi hróflar ekki við réttindum Landsvirkjunar samkvæmt lögum, eldri löggerningum, yfirlýsingum og ákvörðunum sem teknar hafa verið um þau réttindi sem fjallað er um í samningi þessum.
- N. Samningur þessi skal í engu hafa áhrif á aðra þá samninga sem aðilar kunna í framtíðinni að gera sín á milli um endurgjald fyrir vatnsréttindi vegna annarra virkjana.

## **1. VATNSRÉTTINDI**

### **1.1. Vatnsréttindi sem samningurinn tekur til**

#### *1.1.1. Vatnsréttindi vegna Vatnsfellsvirkjunar og Búðarhálsvirkjunar í Þjórsá og Tungnaá (Þjórsársvæði) innan Þjóðlendna*

Samningur þessi tekur til lands- og vatnsréttinda vegna Vatnsfells- og Búðarhálsvirkjana í Þjórsá og Tungnaá innan Þjóðlendna. Þær virkjanir sem fjallað er um í samningi þessum eru innan Holtamanna- og Landmannafréttar.

Með lögum nr. 48/1999 um breytingu á lögum um raforkuver nr. 60/1981, var ráðherra heimilað að veita Landsvirkjun leyfi til að reisa Búðarhálsvirkjun með allt að 120 MW afli og Vatnsfellsvirkjun með allt að 110 MW afli. Forsætisráðuneytið veitti Landsvirkjun heimild til nýtingar vatnsréttinda og jarðefna svo og nauðsynleg afnot af landi til hagnýtingar á þeim réttindum hinn 12. apríl 1999 vegna Vatnsfellsvirkjunar og hinn 13. júlí 2001 vegna Búðarhálsvirkjunar. Iðnaðar- og viðskiptaráðuneytið veitti virkjunarleyfi hinn 8. júní 1999 fyrir Vatnsfellsvirkjun. Virkjunarleyfi vegna Búðarhálsvirkjunar var veitt hinn 22. ágúst 2001.

Í 2. mgr. 3. gr. Þjóðlendulaga segir að leyfi ráðherra þurfi til að nýta vatns- og jarðhitaréttindi, vindorku, námur og önnur jarðefni innan Þjóðlendu nema mælt sé fyrir um annað í lögum. Í 3. mgr. 3. gr. laganna segir að til að nýta land og landsréttindi innan Þjóðlendu að öðru leyti en greinir í 2. mgr. þurfi leyfi hlutaðeigandi sveitarstjórnar. Í 4. mgr. 3. gr. segir að ráðherra sé heimilt að ákvarða eða semja um endurgjald fyrir nýtingu réttinda sem hann heimilar skv. 2. mgr., sbr. einnig 3. mgr. 16. gr. vatnalaga nr. 15/1923, sbr. lög nr. 58/2008. Umrædd lagabreyting nr. 58/2008 tók gildi eftir útgáfu leyfa fyrir réttindi samkvæmt samningi þessum og á því ekki við að mati Landsvirkjunar.

Með úrskurði hinn 10. desember 2004 komst óbyggðanefnd að þeirri niðurstöðu að Holtamannaafréttur væri Þjóðlenda í eigu íslenska ríkisins, sbr. mál nr. 1/2003. Óbyggðanefnd komst samhliða að þeirri niðurstöðu að Landsvirkjun væri ekki eigandi landsréttinda á svæðinu í skilningi 1., 2. og 7. gr. Þjóðlendulaga. Í úrskurðarorðum málsins kom fram að Landsvirkjun færi með eignarrétt að mannvirkjum og framkvæmdum sem fyrirtækið hefði reist á svæðinu og nyti lögvarins réttar til nýtingar þeirra mannvirkja og framkvæmda. Í úrskurði óbyggðanefndar nr. 2/2003, hvað varðar Landmannaafrétt, sem einnig var kveðinn upp 10. desember 2004 komst óbyggðanefnd að sambærilegri niðurstöðu um réttindi Landsvirkjunar innan þeirrar Þjóðlendu.

### *1.1.2. Nánar um samningsandlag*

Aðilar eru sammála um að samningur þessi taki til lands- og vatnsréttinda vegna Vatnsfells- og Búðarhálsvirkjana, sem Landsvirkjun hefur reist innan Þjóðlendna á Þjórsársvæði. Aðilar hafa gert með sér sérstakan samning um endurgjald vegna lands- og vatnsréttinda Sultartangavirkjunar, Hrauneyjarfossvirkjunar, Sigölduvirkjunar, aflaukningar Búrfellsvirkjunar I og stækkunar Búrfellsvirkjunar (Búrfellsvirkjun II). Samningur þessi tekur einnig

til eingreiðslu fyrir nýtingu malarefnis úr námum á Þjórsár- og Tungnaárvæðinu vegna allra framangreindra virkjana, sbr. *fylgiskjal nr. 6*.

Virkjanir sem samningurinn tekur til eru tilgreindar í sérstöku fylgiskjali (*fylgiskjal nr. 1*) þar sem stofnkostnaður þeirra, orkugeta og aðrar tölulegar staðreyndir eru tilgreindar. Í *fylgiskjali nr. 2* er að finna útreikninga á endurgjaldi fyrir landsréttindi.

## **1.2. Endurgjald, greiðslufyrirkomulag o.fl.**

### *1.2.1. Ákvörðun endurgjalds vegna vatnsréttinda*

Endurgjald vegna vatnsréttinda skal vera árlegt endurgjald og ákvarðast eins og hér segir:

- i. Fyrst er tekinn saman stofnkostnaður virkjunar (afskrifað stofnkostnaðarverð í bókhaldi Landsvirkjunar í árslok 2018).
- ii. Þá er reiknaður einingarkostnaður við hverja kílóvattstund á hverja virkjun. Leiðréttingarstuðull er reiknaður í framhaldi af því til að endurspegla hagkvæmni virkjunarkosts. Það er gert með samanburði við einingarkostnað orku í tilviki Kárahnjúkavirkjunar fyrir hverja kílóvattstund á ári (miðað við orkugetu virkjunar), (sbr. forsendur dóms Hæstaréttar Íslands í máli nr. 233/2011 þar sem verðmæti réttinda var talið 1,4% af stofnkostnaði). Verðgildi vatnsréttinda annarra virkjana hækkar þá eða lækkar hlutfallslega eftir því hvort einingarkostnaður orku þeirra er lægri eða hærri en Kárahnjúkavirkjunar, sem samningur þessi miðast við.
- iii. Þegar leiðrétt hefur verið fyrir hagkvæmni virkjunarkosta verður til grunnbótafjárhæð fyrir vatnsréttindi hvernir virkjunar.
- iv. Endurgjald vegna vatnsréttinda fyrir hverja virkjun skal greitt sem árlegt endurgjald og er miðað við 65 ára greiðslutímabil með upphafstíma frá 1. janúar 2017, svo sem það er reiknað og nánar tilgreint í *fylgiskjali nr. 1*.
- v. Árlegar greiðslur bera 1% ársvexti yfir greiðslutímabilið og þær vaxtagreiðslur bætast við andvirði vatnsréttinda hvernir virkjunar fyrir sig, eins og kemur fram í framangreindu fylgiskjali. Með því hækkar endanlegt stofnverð fyrir vatnsréttindi hvernir virkjunar sem

því nemur og árlegt endurgjald tekur því aðeins vísitölubreytingum milli ára. Greiðslur eru bundnar vísitölu neysluverðs miðað við vísitölu til verðtryggingar í janúar 2019 (sem er 460,5 stig).

- vi. Landsvirkjun skal greiða íslenska ríkinu fyrir nýtingu vatnsréttinda framangreindra virkjana aftur í tímann frá gangsetningu viðkomandi virkjunar til ársloka 2020. Annars vegar er um að ræða eingreiðslur frá gangsetningu til 31. desember 2016 og hins vegar frá 1. janúar 2017 til 31. desember 2020. Greiðslur fyrir réttindi aftur í tímann skulu greiðast með tveimur greiðslum, fyrst þann 1. október 2021 og síðan þann 1. nóvember 2021. Í samræmi við *fylgiskjal nr. 1* nemur eingreiðsla fyrir vatnsréttindi frá gangsetningu virkjananna til 31. desember 2020 samtals **132.734.000 kr.**

#### 1.2.2. *Gjalddagi árlegs endurgjalds o.fl.*

Landsvirkjun skal greiða íslenska ríkinu árlegt endurgjald vegna hvernar virkjunar eigi síðar en 1. desember ár hvert vegna næstliðins almanaksárs þar á undan, í fyrsta sinn þann 1. desember 2022 (greiðsla fyrir árið 2021). Árleg greiðsla vatnsréttinda vegna framangreindra virkjana er samkvæmt *fylgiskjali nr. 1*, samtals **15.315.000 kr.** Beri 1. desember upp á dag þegar bankastofnanir á Íslandi eru lokaðar skal gjalddagi þess árs færast yfir á næsta dag þar á eftir þegar bankastofnanir eru opnar.

## 2. LANDSRÉTTINDI O.FL.

### 2.1. Afmörkun

Landsvirkjun fékk útgefið leyfi á grundvelli sérlaga nr. 48/1999 til reksturs virkjana sem samningur þessi tekur til. Í *fylgiskjölum nr. 3–7* er að finna yfirlit yfir þau landsvæði og réttindi sem samningur þessi tekur til.

Á grundvelli laga, úrskurða óbyggðanefndar og annarra heimilda hafa Landsvirkjun verið lögð til svæði í þágu virkjana sem nema allt að 13,3 ferkílómetrum að flatarmáli. Aðilar eru sammála um að endurgjald vegna þessara svæða skuli miðast við sama greiðslutímabil og vegna vatnsréttinda samanber umfjöllun hér að framan. Annars vegar er um að ræða uppgjör í formi eingreiðslu fyrir landsafnot frá fyrsta rekstrarári virkjunar, og hins vegar uppgjör frá 1. janúar

2017 til 31. desember 2020. Upphafstími árlegs endurgjalds vegna landsréttinda er 1. janúar 2021 og er fyrsti gjalddagi 1. desember 2022 vegna ársins 2021 og síðan 1. desember ár hvert vegna ársins þar á undan.

Grunnbótafjárhæð vegna landsréttinda framangreindra virkjana er samkvæmt *fylgiskjali nr. 2* um 78 milljónir króna. Árleg greiðsla fyrir landsréttindi virkjananna sem byggist á grunnbótafjárhæðinni verður **1.553.000 kr.** sem breytist samkvæmt vísitölu neysluverðs til verðtryggingar, í fyrsta skipti þann 1. desember 2022 vegna ársins 2021. Landsvirkjun greiðir fyrir landsafnot frá fyrsta rekstrarári virkjunar til 31. desember 2020, samtals að fjárhæð **11.298.000 kr.** Greiðslur fyrir landsafnot til 31. desember 2020 skulu greiðast í tveimur greiðslum, fyrst þann 1. október 2021 og síðari þann 1. nóvember 2021.

Í *fylgiskjali nr. 7* má sjá skiptingu á milli nýtingarsvæða annars vegar og áhrifasvæða virkjana þeirra hins vegar. Á áhrifasvæðum skal Landsvirkjun hafa nauðsynlegan aðgang og umferðarétt vegna vöktunar, mælinga, viðhalds og rannsókna. Á áhrifasvæðum má finna vegi, raflínur, jarðstrengi, ljósleiðara, mæli- og vöktunarbúnað o.fl. Komi til þess að gerðar séu breytingar á skipulagsáætlunum viðkomandi sveitarfélags sem taka til skilgreinds áhrifasvæðis virkjana samkvæmt samningi þessum, eru aðilar sammála um að leitað verði leiða til að tryggja að slíkar breytingar raski í engu þeim hagsmunum Landsvirkjunar innan áhrifasvæða sem lýst er hér að framan. Samningur þessi skal ekki raska hagsmunum þeirra aðila sem telja til réttinda á grundvelli úrskurða óbyggðanefndar, eða eftir atvikum dóma, innan viðkomandi þjóðlendna.

Ef í ljós kemur að þörf verður á auknu landrými vegna reksturs virkjana eða áhrifa af rekstri þeirra, eru aðilar sammála um að taka upp viðræður um að Landsvirkjun fái afnot af stærra landsvæði fyrir utan skilgreind svæði samkvæmt samningi þessum. Komi fram málefnaleg sjónarmið um breytingu á afmörkun svæða vegna annarra lögmætra hagsmuna getur ríkið átt frumkvæði að viðræðum aðila um það efni. Nái aðilar ekki samkomulagi um slíka afmörkun til stækkunar eða minnkunar, er báðum aðilum heimilt að vísa slíkum málum til gerðardóms. Greiðslur fyrir landsafnot skulu taka breytingum í samræmi við nýja afmörkun svæða á grundvelli ákvæða samnings þessa.

## **2.2. Flokkun lands og aðferðarfræði**

### *2.2.1 Skilgreining landsréttinda*

Hverju nýtingarsvæði sem Landsvirkjun hefur verið lagt til vegna reksturs virkjana sinna innan þjóðlendna skal skipt í fjóra flokka eftir notagildi lands í þágu hverrar virkjunar.

- a) Í *fyrsta flokki* er land undir fasteignir, sem stofna þarf lóðir um. Hér er um að ræða stöðvarhús, inntakshús og aðrar fasteignir sem greidd eru fasteignagjöld af. Við ákvörðun á endurgjaldi fyrir landsvæði sem fellur í þennan flokk skal höfð hliðsjón af gæðum lands, samningum um sölu eða afnotarétt á sambærilegu landi, úrskurðum matsnefndar eignarnámsbóta og fasteignamati.
- b) Í *öðrum flokki* er land sem Landsvirkjun hefur umráð yfir og tekur til annarra mannvirkja en falla í fyrsta flokk ásamt því landsvæði í grennd við mannvirkin sem nauðsynlegt er að fyrirtækið hafi umráð yfir vegna reksturs mannvirkja, viðhalds, eftirlits og öryggismála. Er hér meðal annars átt við land undir stíflur og svæði umhverfis þær þar sem mælibúnaður er staðsettur og vöktun fer fram á öryggi mannvirkisins. Er hér einnig átt við veituskurði, frárennslisskurði, flóðfarvegi frá veitumannvirkjum og sambærilega landnotkun. Við ákvörðun verðs fyrir þennan flokk lands skal hafa sömu sjónarmið í huga og fyrir fyrsta flokk.
- c) Í *þriðja flokki* er land sem Landsvirkjun þarf að hafa afnot af, til lengri eða skemmri tíma, meðal annars vegna framkvæmda, viðhalds og reksturs mannvirkja. Hér er um að ræða námusvæði og haugsetningasvæði auk lands undir vegi innan virkjunarsvæða, sem eru öðrum opnir til afnota. Hér er einnig átt við land undir ýmsar lagnir, jarðstrengi, ljósleiðara og önnur sambærileg mannvirki sem hafa í för með sér kvaðir á annarri landnýtingu. Þar sem hér er einungis um takmarkaðan afnotarétt lands að ræða er grunnverð fyrir hektara lands í þessum flokki áætlað  $\frac{2}{3}$  þess verðs sem greitt er fyrir samkvæmt fyrsta og öðrum flokki.
- d) Í *fjórða flokki* eru landsvæði undir veitur og lón ef um er að ræða landskerðingu eða rask af þeirra völdum. Greiðslur fyrir þennan flokk skulu að öllu jöfnu vera um 30% af verði fyrir flokk 3, en tekið er þar mið af úrskurði matsnefndar eignarnámsbóta vegna Háslóns nr. 3/2006, fasteignamati þess landsvæðis, sem hér er ræðir og verðmæti slíks lands.

### 2.2.2 Efnisnám



Eingreiðsla fyrir nýtingu á malarefni úr námum aftur í tímann vegna Vatnsfells- og Búðarhálsvirkjana og stækkunar Búrfellsvirkjunar er sýnd í *fylgiskjali nr. 6* og nemur samtals **52.686.000 kr.** Ekki er greitt fyrir efnisnám vegna annarra virkjana á Þjórsársvæði sem reistar voru fyrir gildistöku þjóðlendulaga.

Í *fylgiskjali nr. 5* er að finna umfjöllun um námur sem eru utan skilgreindra afnotasvæða og nauðsynlegt er að Landsvirkjun hafi aðgang að til framtíðar. Samtals er stærð þessara námusvæða 32 hektarar og fyrir afnot af því landi greiðir Landsvirkjun samtals **3.200.000 kr.**

Framangreindar greiðslur vegna efnistöku, samtals **55.886.000 kr.** skulu inntar af hendi í tveimur greiðslum, fyrst þann 1. október 2021 og síðari þann 1. nóvember 2021..

Fyrir framtíðarnýtingu efnis úr ákveðnum skilgreindum námum innan þjóðlendna, bæði innan og utan skilgreindra afnotasvæða, sbr. nánar í *fylgiskjali nr. 5*, mun Landsvirkjun greiða einingarverð (kr/m<sup>3</sup>), með hliðsjón af gjaldskrá Vegagerðar ríkisins og niðurstöðum matsnefndar eignarnámsbóta með tilliti til svæða og gæða efnis.

### **3. Gildistími samnings um endurgjald, o.fl.**

Eins og að framan greinir fékk Landsvirkjun útgefið leyfi til nýtingar vatnsréttinda á grundvelli sérlaga nr. 48/1999 um breytingu á lögum um raforkuver nr. 60/1981 vegna þeirra virkjana sem tilgreindar eru í samningi þessum. Aðilar eru sammála um að þessi samningur breyti í engu rétti Landsvirkjunar til nýtingar á réttindum sem falla undir samning þennan samanber þau ákvæði laga, úrskurða og leyfa sem rakin hafa verið hér að framan í kafla 1.1. Aðilar eru því sammála um að samningur þessi fjallar ekki um tímalengd á nýtingu þeirra lands- og vatnsréttinda sem um ræðir, heldur fjallar eingöngu um ákvörðun endurgjalds yfir ákveðið greiðslutímabil, eða eftir atvikum framlengt greiðslutímabil.

Árlegt endurgjald samkvæmt samningi þessum skal ákvarðað og miðað við 65 ára greiðslutímabil frá 1. janúar 2017.

Hvorum aðila samnings þessa um sig skal heimilt að óska eftir viðræðum um endurskoðun endurgjalds fyrir lands- og vatnsréttinda vegna framangreindra virkjana þegar fimmtíu og fimm (55) ár eru liðin frá undirritun samnings þessa. Ef aðilar ná ekki saman um fjárhæð endurgjalds fyrir nýtt greiðslutímabil helst gjaldtaka óbreytt samkvæmt ákvæðum samnings, nema sérstakt

fyrirkomulag á gjaldtöku verði tekið upp á grundvelli laga sem gildir um virkjanir af sömu stærð.

#### **4. Gerðardómur**

Aðilar eru sammála um að komi upp ágreiningsmál í tengslum við samning þennan skuli þeir reyna að leysa slíkan ágreining sín á milli. Ef það tekst ekki er hvorum aðila um sig heimilt að bera slíkan ágreining undir gerðardóm sem skipaður skal þremur gerðardómsmönnum í samræmi við ákvæði laga nr. 53/1989 um sammingsbundna gerðardóma. Nái aðilar ekki samkomulagi fyrir lok samningstíma um endurgjald sbr. 3. gr og tekið verður upp sérstakt fyrirkomulag á gjaldtöku á grundvelli laga sem gildir um virkjanir af sömu stærð, verður slíkt ekki borið undir gerðardóm. Gerðardómur skal vera staðsettur í Reykjavík og starfa samkvæmt íslenskum lögum. Hvor aðili sammingsins skal skipa einn gerðardómsmann og skulu þeir sameiginlega skipa þriðja gerðardómsmanninn sem jafnframt skal vera formaður. Nái aðilar ekki saman um skipan þriðja gerðardómsmannsins skal hann skipaður af Héraðsdómi Reykjavíkur.

Ákveði aðili sammings þessa að bera ágreiningsefni samkvæmt samningi þessum undir gerðardóm skal hvor aðili fyrir sig bera sinn eigin málskostnað. Kostnaði vegna gerðardóms skal skipta til helminga á milli aðila.

#### **5. Óviðráðanleg ytri atvik (force majeure)**

Komi upp óviðráðanleg ytri atvik (force majeure), sem gera efndir sammings þessa (og/eða samninga sem gerðir eru á grundvelli og innan ramma hans) ómögulegar eða svo erfiðar og óhagkvæmar eða að ekki verði með sanngirni talið rétt að krefjast efnda af hálfu annars aðila eða beggja, skulu eftirfarandi ákvæði gilda um skuldbindingar aðila:

- Aðilar skulu gera það sem sanngjarnt er að ætlast sé til af þeim til þess að efna skuldbindingar sínar að því marki sem kostur er.

- Aðilar skulu sýna gagnaðila sínum sanngjarnt tillit í eigin tilraunum og tilraunum gagnaðila við að efna samninginn.
- Hafi óviðráðanleg ytri atvik gert að verkum að samningurinn verður ekki efndur af hálfu aðila, eða einungis efndur að svo takmörkuðu leyti varðandi tiltekna virkjun (eða virkjanir) að viðskiptalegar forsendur varðandi nýtingu viðkomandi réttinda teljast brostnar og þær aðstæður hafa staðið yfir samfellt í 90 daga, skal gagnaðila heimilt að rifta samningi þessum án fyrirvara að því marki sem varðar þær virkjanir sem hin óviðráðanlegu atvik taka til. Í kjölfar riftunar við þær aðstæður skulu skuldbindingar aðila samkvæmt samningi þessum falla niður og skal hvorugur aðili eiga eða eignast frekari kröfur á hendur hinum (svo sem um efndir, efndabætur, skaðabætur eða annað) vegna þeirra réttinda sem riftunin tekur til. Þær kröfur sem stofnast hafa vegna slíkrar nýtingar fram að riftuninni skulu þó standa óhaggaðar þrátt fyrir riftunina.

Til óviðráðanlegra ytri atvika skulu meðal annars teljast náttúruhamfarir (svo sem jarðskjálftar, eldgos, flóð, snjóflóð, meiriháttar óveður, þurrkar o.fl.) og önnur meiriháttar atvik sem eru bersýnlega utan þess sem aðilar gætu haft stjórn á, svo sem verkföll (hvort sem er innan aðilanna sjálfra eða annarra), borgarastyrjaldir, farsóttir, sóttkví, samkomu- og/eða samgöngubönn, styrjaldir og viðskiptabönn eða viðskiptatakmarkanir milli ríkja.

## **6. Frágangur og framkvæmdaatriði**

Aðilar eru sammála um að íslenska ríkið og Landsvirkjun muni vinna saman að því að skilgreina og stofna lóðir utan um stöðvarhús og aðrar fasteignir í samráði við skipulagsyfirlögd. Ekki skal stofna lóðir um mannvirki sem ekki eru greidd fasteignagjöld af. Stefnt skal að því að stofnun lóða skuli lokið innan sex (6) mánaða frá undirritun samnings þessa. Ef breytingar verða á gildandi löggjöf eða framkvæmd um stofnun lóða, munu aðilar, eftir atvikum, vinnan saman að því að skilgreina og stofna lóðir til samræmis við þær.

## **7. FYLGISKJÖL**

Eftirtalin fylgiskjöl eru hluti af samningi þessum:

Fylgiskjal 1 – Yfirlit yfir útreikning vatnsréttinda, eingreiðslu og árlegar greiðslur.

Fylgiskjal 2 – Yfirlit yfir útreikning landsréttinda, eingreiðslu og árlegar greiðslur.

Fylgiskjal 3 – Yfirlitsuppráttur af Búðarhálsvirkjun - landsréttindi sem samningur tekur til.

Fylgiskjal 4 – Yfirlitsuppráttur af Vatnsfellsvirkjun - landsréttindi sem samningur tekur til.

Fylgiskjal 5 – Yfirlit yfir efnisnámur utan skilgreindra afnotasvæða Landsvirkjunar.

Fylgiskjal 6 – Minnisblað um efnistöku vegna Búðarháls- og Vatnsfellsvirkjunar og stækkunar Búrfellsvirkjunar.

Fylgiskjal 7 – Yfirlitskort yfir afmörkun nýtingar- og áhrifasvæða virkjana.

Undirritað í Reykjavík í september 2021

Fyrir hönd íslenska ríkisins

Fyrir hönd Landsvirkjunar

\_\_\_\_\_

Katrín Jakobsdóttir

Forsætisráðherra

\_\_\_\_\_

Hörður Arnarson

Forstjóri

Dags.: \_\_\_\_\_

Dags.: \_\_\_\_\_

Vottað af:

\_\_\_\_\_

\_\_\_\_\_

\_\_\_\_\_

\_\_\_\_\_



## Útreikningur á endurgjaldi vegna vatnsréttinda Vatnsfells- og Búðarhálsvirkjunar

Í töflunni hér að neðan eru útreikningar á endurgjaldi vatnsréttinda Vatnsfells- og Búðarhálsvirkjana. Miðað er við sömu forsendur og í niðurstöðum matsnefndar og dómstóla varðandi Kárahnúkvirkjun. Nánar tiltekið er lagt til grundvallar að endurgjald vegna vatnsréttinda sé 1,4% af stofnkostnaði virkjananna eins og niðurstaðan var í Kárahnjúkvirkjun, en endurgjald er hækkað eða lækkað línulega eftir hagkvæmni viðkomandi virkjunar, það er eftir því hvort stofnkostnaður hennar á orkueiningu er lægri eða hærri en við Kárahnjúkvirkjun.

Eingreiðsla miðast við uppgjör frá fyrsta rekstrarári til 31. desember 2016 annars vegar og hins vegar fyrir árin 2017-2020.

Reiknað er með 65 ára greiðslutímabili frá 1. janúar 2017.

Árlegar greiðslur hefjast árið 2021 og eru til 61 árs, 1% árlegir vextir hafa verið reiknaðir inn í árlegt endurgjald.

Í töflunni hér að neðan er miðað við afskrifað stofnkostnaðarverð virkjana í bókhaldi Landsvirkjunar í árslok 2018.

											Uppgjör til 1.1.2017		Uppgj. 2017-2020		Árlegt endugjald 2021-2082				
	Stofn- kostn.	Stofn- kostn.	Orku- geta	Eininga kostn	Leiðr. stuðull	Bætur milj. Kr	Prós. af stofnkostr	Árl. endurgj. m. kr.	Gangs. ár	Árafj.	Samtals án. vaxta m. kr.	Samtals m vöxtum m.kr	Samtals án. vaxta m. kr.	Samtals m vöxtum m.kr	Samtals án. vaxta m. kr.	Samtals m vöxtum m.kr	Samtals árl. greiðsla m.kr		
Búðarhálsvirkjunun	234,2	27.237	688	39,6	1,255	478,6	1,76%	7,4	2014	2	14,7	15,2	29,5	30,2	449,1	593,0	9,7		
Vatnsfellsvirkjun	149,7	17.410	396	44,0	1,130	275,5	1,58%	4,2	2001	15	63,6	69,9	17,0	17,4	258,5	341,3	5,6		
<b>Samtals:</b>		<b>44.648</b>	<b>1.084</b>			<b>754,1</b>	<b>1,69%</b>	<b>11,6</b>			<b>78,3</b>	<b>85,170</b>	<b>46,4</b>	<b>47,565</b>	<b>707,7</b>	<b>934,2</b>	<b>15,315</b>		
Kárahnúkvirkjun	2.164,0	251.673	5.065	49,7	1,0	3523,4	1,4%												
											<b>Upphafsgreiðsla samtals:</b>		<b>85,170</b>		<b>47,565</b>				
											<b>Árlegt endurgjald samtals:</b>						<b>15,315</b>		

## Útreikningur á endurgjaldi fyrir landsréttindi vegna Vatnsfells- og Búðarhálsvirkjana.

											Uppgjör		Uppgjör		Árlegt endugjald		
											til 31.12. 2016		2017-2020		2021-2082		
	1.	2	3	4	5	6	7	8	9	10	11	12	13	14	15	16	17
	Fl. 1, 2	Samtals	Flokkur 3	Samtals	Flokkur 4	Samtals	Samtals	Viðm. ár	Árafj.	Árl. gr.	Samtals	m. vöxtu	Samtals	m. vöxtu	Samtals	m. vöxtu	Árlega
Nafn virkjunar	km <sup>2</sup>	m. kr.	km <sup>2</sup>	m. kr.	km <sup>2</sup>	m. kr.	m. kr.	1999	2017	m. kr.	m. kr.	m. kr.	m. kr.	m. kr.	m. kr.	m. kr.	m. kr.
Búðarhálsvirkjun	1,6	24	0		10	29	53	2016	0	0,8	0,0	0,0	3,2	3,3	49,3	65,0	1,0
Vatnsfellsvirkjun	1,1	17	0,6	6,0	1	3	25	2001	15	0,4	5,8	6,4	1,6	1,6	23,6	31,2	0,5
Alls:	2,7	41	0,6	6,0	10	31	78			1,2	5,8	6,4	4,8	4,9	72,9	96,3	1,553
Upphafsgreiðsla samtals	11,298	m.kr.										6,397		4,901			
Árleg greiðsla samtals:	1,553	m.kr.															1,553

## Skýringar:

Hér er reiknað út endurgjald fyrir landnotkun hvorrar virkjunar fyrir sig. Endurgjald er reiknað út fyrir hvern verðflokk lands, 1-4 eins og getið er um í samningi.

Í dálkum 2, 4 og 6 kemur fram endurgjald hvorrar virkjunar fyrir mismunandi verðflokka.

Í dálki 7 kemur fram heildarendurgjald fyrir hvora virkjun. Í dálki 8 kemur fram upphafsár, sem hér er fyrsta heila ár eftir gangsetningu virkjunar.

Í dálki 9 kemur fram sá árafjöldi sem óuppgerður telst vera samkvæmt þessum forsendum. Í dálki 10 er reiknað árlegt endurgjald miðað við 65 ára greiðslutímabil.

Í dálkum 11 og 12 er reiknuð eingreiðsla til ársloka 2016 fyrir hvora virkjun fyrir sig með og án vaxta, en miðað er við 1% ársvöxtum.

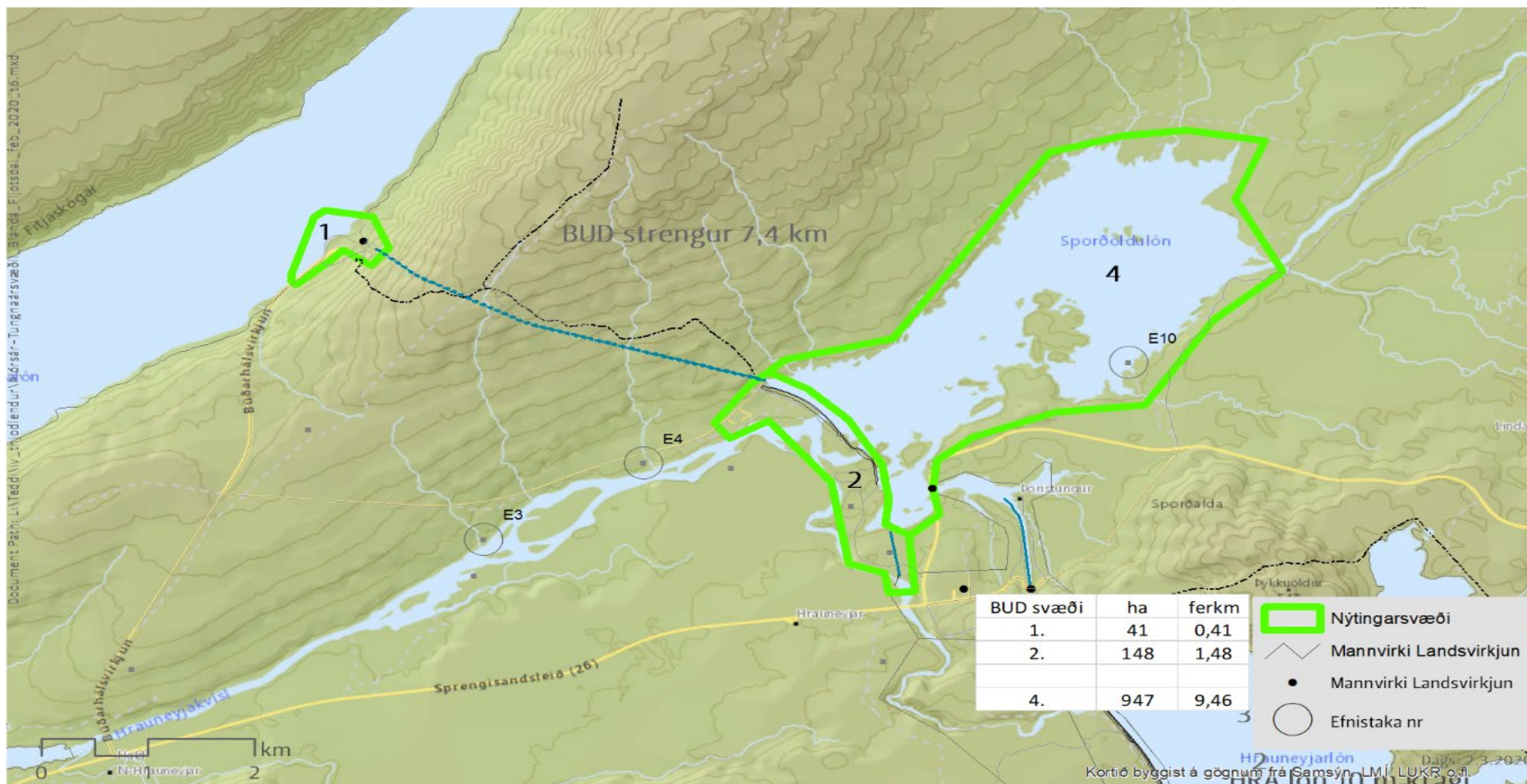
Í dálkum 13 og 14 er uppgjör fyrir árin 2017-2020 fyrir virkjanirnar án vaxta og með vöxtum.

Í dálki 15 eru eftirstöðvar greiðslu, þ.e. dálkur 7 mínus dálkur 13.

Í dálkum 16 og 17 er síðan reiknað árlegt endurgjald fyrir næstu 61 árin fyrir hvora virkjun með 1% vöxtum.

### Fylgiskjal 3

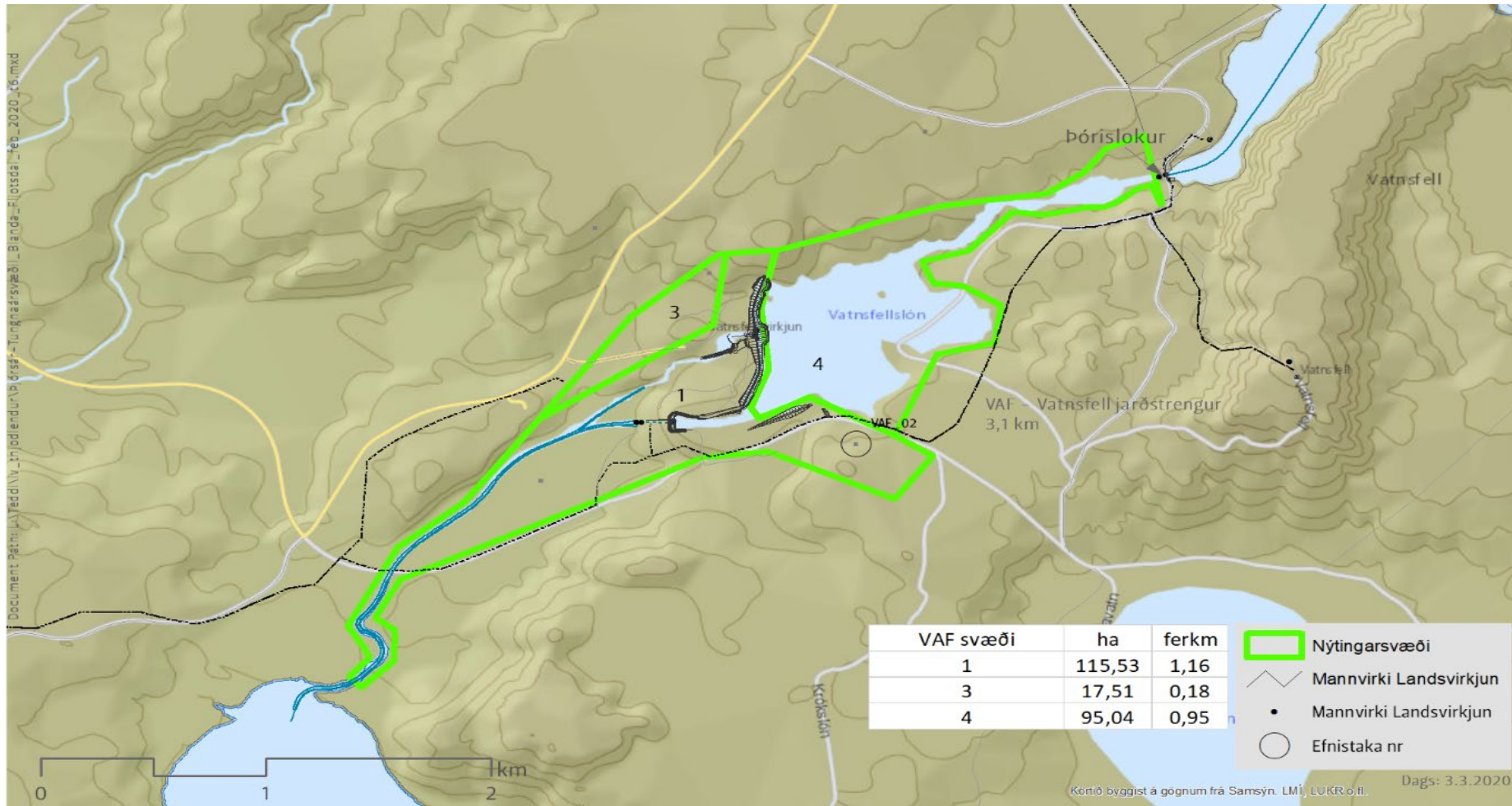
### Búðarhálsvirkjun





## Fylgiskjal 4

### Vatnsfellsvirkjun 90 MW



## Tillögur um varanlegar efnisnámur á Þjórsársvæði

utan landsvæða sem Landsvirkjun hefur umráð yfir.

Þær efnisnámur sem fjallað er um hér á eftir eru námur, sem hafa verið opnar og í rekstri á framkvæmdatíma virkjana á svæðinu. Margar námur eru innan yfirráðasvæðis Landsvirkjunar (LV) samkvæmt drögum að samningi við forsætisráðuneytið, en nokkrar eru utan þessara afmörkuðu landsvæða virkjananna. Vegna viðhalds og viðgerða á núverandi mannvirkjum og áætlaða um stækkun virkjana á svæðinu er talið nauðsynlegt að halda þeim áfram opnum eða eiga möguleika á að opna þær síðar þegar þörf verður á. Þessar námur eru sýndar á meðfylgjandi yfirlitskortum og á sérkortum fyrir hverja virkjun ásamt stærð þeirra.

### 1. Búrfellssvæði.

Náman á Fauskásalæmi (nr. 1 á korti) er norðan við Guðmundareyri og var fyrst nýtt fyrir 4-5 árum. Eyrin er í norðurbakka Þjórsár og efnisgæði eru jafnvel betri en í Guðmundareyri. Afmarka þarf alla eyrina sem efnisnámu fyrir síuefni og steinsteypu. Einnig er nauðsynlegt að hafa námuna við Ísakot opna áfram (náman er á aðalskipulagi og skilgreind sem opin náma), en henni var tímabundið lokað eftir framkvæmdir við Búrfellsstöð. Þá er veruleg efnisvinnsla á vesturbakka frárennisskurðar Sultartangavirkjunar á vegum Vegagerðarinnar, sem er innan yfirráðasvæðis Landsvirkjunar. Með yfirráðasvæði er átt við svæði sem Landsvirkjun hefur umráð yfir samkvæmt ákvæðum samnings Landsvirkjunar og íslenska ríkisins.

**Stærð námu nr. 1 í Fauskásalæmi er um 14 ha.**

### 2. Sultartangasvæði

Grjótnáma á Ferjufit er í jaðri svæðis LV skv. tillögum í viðræðum við ríkið, þarf að tryggja að heimild sé fyrir notkun hennar. Þá þarf að afmarka námusvæðið í Vaðöldu (gömlu námuna) fyrir bólstraberg í stíflur, en sú náma er utan umráðasvæðis Landsvirkjunar.

Á vesturbakka frárennisskurðar eru í dag efnisnámur, sem Vegagerðin nýtir en það efni er ekki í mjög miklu magni. Mikið bólstrabergsefni úr frárennisskurði er á austurbakka skurðarins, sem er innan nýtingarsvæðis LV, og verður væntanlega nýtt til framtíðar.

**Stærð námu nr. 2 í Langöldu er 3 ha.**

### 3. Búðarhálsvirkjun.

Nauðsynlegt er talið að afmarka og tryggja námusvæði fyrir jökulruðning um 3 km neðan við Sporðöldustíflu í austanverðum Búðarhálsi, en náman var nýtt á byggingartíma Búðarhálsvirkjunar.

**Stærð námu 3 í Búðarhálsi er 2 ha.**

#### 4. Hrauneyjafossvirkjun, Sigölduvirkjun, Vatnsfellsvirkjun.

Allar hugsanlegar námur til viðhalds og viðgerða eru innan lands þess sem LV mun hafa til umráða vegna þessara virkjana.

#### 5. Þórisós- og Kaldakvíslartífla.

Gera þarf ráð fyrir efnistöku af haugsetningarsvæði ofan við enda Sauðafellsskurðar inn í lónið, en efni úr skurðunum hefur verið haugsett þar.

Gera þarf ráð fyrir efnistöku úr farvegi Köldukvíslar úr gamalli námu frá byggingartíma, en sú náma er fyrir utan yfirráðasvæða Landsvirkjunar. Loks þarf að opna grjótnámu nokkru neðan við brúna á Köldukvísl, sem er um 1,5 ha á stærð.

**Stærð námusvæðanna nr. 4, í og við Köldukvísl, er 5 ha.**

#### 6. Kvíslaveitusvæði.

Um 300 m neðan við Kvíslaveituveg neðan við suðurenda Svartárstíflu er grjótnáma sem nýtt hefur verið við byggingu og viðhald stíflunnar og er enn að hluta opin. Æskilegt er að svo verði áfram vegna viðhalds stíflunnar.

**Stærð námu nr. 5 er 1 ha.**

Um 1 km sunnan við Þúfuversstíflu, Þ5, er flóðvarsskurður og á suðurbakka hans austan Kvíslaveituegar eru veruleg haugsetningarsvæði frá framkvæmdatíma og er þar líklegt efnisvinnslusvæði fyrir viðhald Þúfuversstíflna í framtíðinni. Það svæði er innan umráðasvæðis Landsvirkjunar. Náman er merkt **nr. 6** á korti.

Um 300 m neðan við Þúfuversstíflu, Þ2, eru grjótnámur sem voru nýttar á byggingartíma og liggur enn þá vegslóð að henni, en hún er utan yfirráðasvæðis Landsvirkjunar.

**Stærð námu nr. 7 er 2 ha.**

Þá þarf að auðkenna efnistöku fyrir síuefni úr Eyvindarkvísl neðan við Eyvindarstíflu, E2, númer 8 á korti, sem er utan yfirráðasvæðis Landsvirkjunar.

**Stærð námu nr. 8 er 1 ha.**

Önnur námusvæði við ofanverðar Kvíslaveitur eru haugsetningarsvæði frá greftri Eyvindarskurðar og Hreysisskurðar sem nýtast sem efnisnámu til viðhalds stíflumannvirkja Kvíslaveitu ofanverða.

Þessi haugsetningarsvæði eru innan yfirráðasvæðis Landsvirkjunar.

#### 7. Hágöngumiðlun.

Á undanförunum tveimur áratugum frá því að miðlun var fullgerð hefur þurft að viðhalda, endurgera og styrkja stíflumannvirki miðlunarinnar vegna jökulhlaupa og mun væntanlega þurfa að gera það í náginni framtíð. Til þessa viðhalds og endurbóta hefur verið notað efni úr bólstrabergsnámu, sem staðsett er um 300 m neðan við

hjástíflu í vesturbakka gamla farvegarins vestan við Syðri-Hágöngu. Sú náma er ekki innan yfirráðasvæðis Landsvirkjunar.

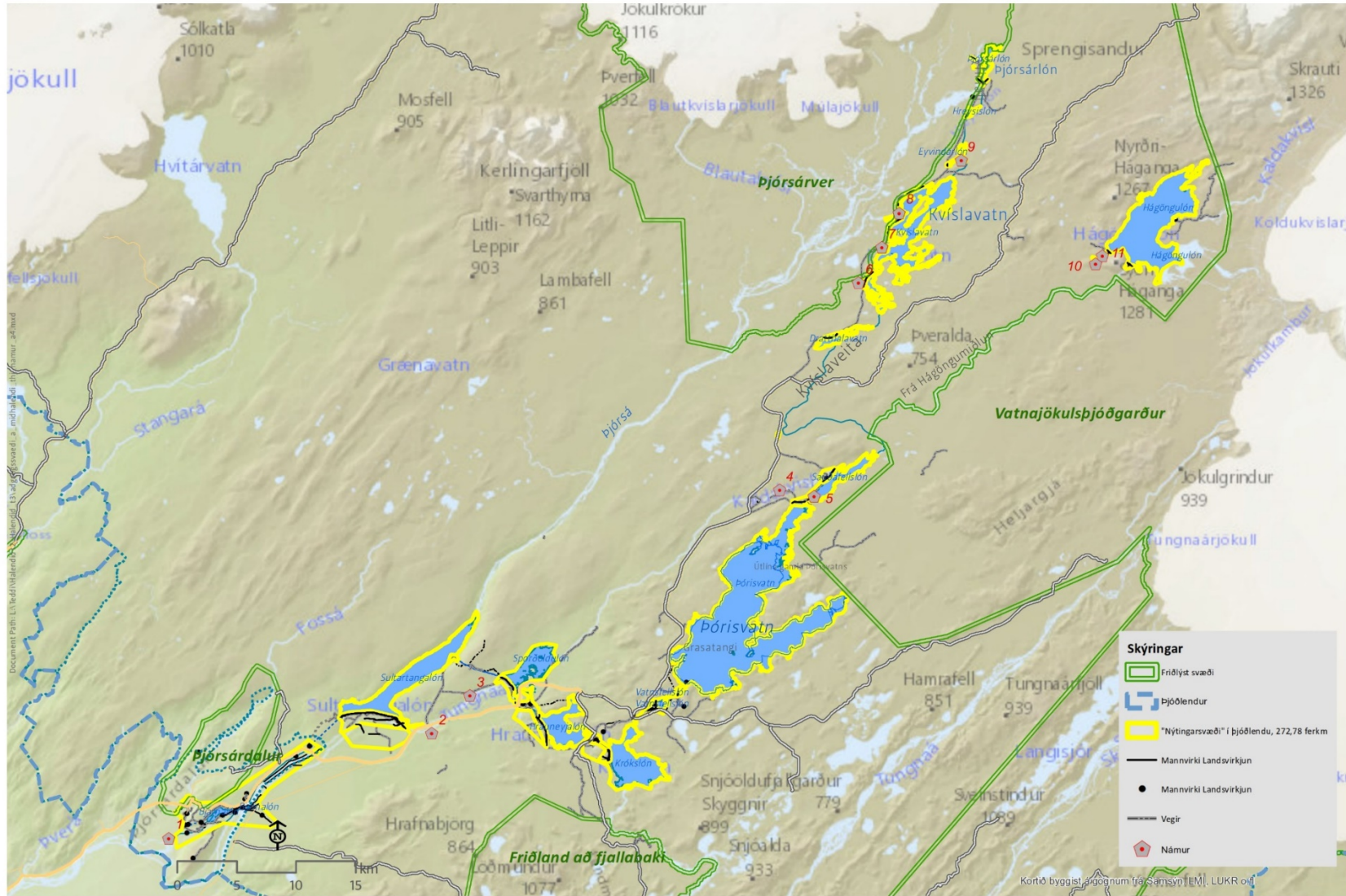
**Stærð námu 9 er 2 ha.**

Þá þarf að tryggja leyfi fyrir notkun á stórgrýti, hnullungadreif, sem er við fornan flóðfarveg Köldukvíslar til vesturs, beint suður af hjástíflunni.

**Stærð námu 10 er 2 ha.**

Í samningi forsætisráðuneytisins og Landsvirkjunar kemur fram að fyrirtækinu sé heimil efnistaka innan þjóðlendna úr ákveðnum skilgreindum námum. Greiða skal þó fyrir það jarðefni innan þessa svæðis, sem Landsvirkjun nýtir til viðhalds virkjana í samræmi við það gjald, sem greitt er fyrir efni á opinberum markaði á þeim framkvæmda- og markaðssvæðum sem eru sambærileg. Þar skal m.a. hafa til viðmiðunar það gjald er Vegagerðin greiðir og niðurstöðu Matsnefndar eignarnámsbóta eftir því sem við á.

Hér að ofan eru tilgreindar 10 námur sem eru í jaðri þessara landsvæða en nauðsynlegar eru til notkunar í framtíðinni vegna viðhalds og endurbóta mannvirkja á svæðinu. Samtals eru þessar námur um **32 ha**, sem auðkenndar eru á kortum fyrir viðkomandi virkjanir og greitt verður fyrir efnistöku úr þeim í samræmi við samning aðila. Jafnframt mun Landsvirkjun greiða sambærilegt gjald fyrir efnisafnot úr námum innan sinna yfirráðasvæða samkvæmt samningnum.



Þjórsá - Tungnáá nýtingarsvæði í Þjóðlendu Námur

## Minnisblað

um

### efnistöku úr námum innan þjóðlendna á Þjórsár-Tungnaárvæði vegna Vatnsfellsvirkjunar, Búðarhálsvirkjunar og stækkunar Búrfellsvirkjunar

Í þjóðlendulögum, nr. 58/1998, segir að leyfi ráðherra þurfi til að nýta námur og önnur jarðefni innan þjóðlendna. Þá er ráðherra heimilt að ákvarða eða semja um endurgjald fyrir nýtingu réttinda sem hann heimilar. Eftir gildistöku laganna hefur Landsvirkjun fengið leyfi forsætisráðuneytisins fyrir efnisvinnslu vegna þeirra virkjana sem reistar hafa verið frá þeim tíma. Þessar virkjanir eru **Vatnsfellsvirkjun, Búðarhálsvirkjun og stækkun Búrfellsvirkjunar**. Leyfi forsætisráðuneytisins er veitt með tilvísun til ákvæða þjóðlendulaga um heimild ráðherra til að ákveða eða semja um endurgjald fyrir efnistöku.

Í minnisblaði þessu er fjallað um það efnismagn sem Landsvirkjun hefur nýtt til mannvirkjagerðar við virkjanirnar.

Þau jarðefni sem nýtt hafa verið úr námum má í aðalatriðum flokka í tvennt. Annars vegar er um að ræða almennt grjót- og malarefni sem hefur verið nýtt í stíflufyllingar eða vegagerð og hins vegar svokallað hreint malarefni sem nýtt hefur verið sem steypuefni í virkjunarmannvirki af ýmsum toga. Almennt er síðari flokkurinn mun verðmætari en sá fyrri.

Þegar horft er til verðlagningar á fyllingarefni innan þjóðlendna er eðlilegt að horfa til fyrirliggjandi fordæma, þ.m.t. úrskurða Matsnefndar eignarnámsbóta en einnig og ekki síður frjálsra samninga um efnisgjald, séu þeir fyrir hendi. Rétt er þó að benda á að sú innbyrðis flokkun jarðefna, sem kemur fram í úrskurðum Matsnefndar eignarnámsbóta varðandi vegagerð á yfirleitt ekki við þegar um er að ræða efni til stíflugerðar á hálendi landsins.

Þá ber einnig að horfa til þess að í úrskurðum Matsnefndar eignarnámsbóta er í mörgum tilvikum um að ræða mjög lítið efnismagn sem gefur ekki alltaf rétt mynd af einingarverði efnisins. Hafa ber í huga að hér er um að ræða mikið efnismagn af svæðum sem í mörgum tilvikum eru innan nýtingarsvæða virkjana og efnismagn er mikið. Þetta þarf að hafa í huga þegar niðurstaða er fengin um verð fyrir efnistöku.

Flokkun fyllingarefna er yfirleitt byggð á kröfum Vegagerðarinnar til fylliefna við vegagerð, sem eðlilega eru mismunandi og úrskurðir matsnefndar miðast yfirleitt við þá flokkun. Gróflega flokkast malarefnin í þrennt. Í fyrsta flokki er óflokkað malarefni, sem kallast fyllingarefni og litlar kröfur eru gerðar til varðandi gæði. Í öðrum flokki er burðarlagsefni þar sem meiri kröfur eru gerðar um gæði steinefna og frostþol. Í þriðja lagi hefur matsnefndin fjallað um sérstök tilvik þar sem malarefni eru hæf og heppileg í bundið slitlag, sem ekki á við hér. Hins vegar gæti sú viðmiðun átt við ef um er að ræða bætur fyrir efnistöku úr námum, þar sem um er að ræða hreint steypuefni, sem ekki á við nema í fáeinum tilvikum.

Hér að neðan verður lauslega fjallað um verðmat á fyllingarefni úr námum, sem matsnefnd eignarnámsbóta hefur úrskurðað um bætur fyrir ásamt upplýsingum frá öðrum aðilum.

Í meðfylgjandi **töflum 1 og 2** er yfirlit yfir ákveðna úrskurði matsnefndarinnar á árunum 2005-2012 varðandi bætur fyrir efnistöku miðað við ofangreinda efnisflokkun Vegagerðarinnar. Valin hefur verið sú leið að taka saman niðurstöðu matsnefndarinnar fyrir mismunandi úrskurði og færa niðurstöður til verðlags í dag til að fá raunhæfari heildarmynd.

Í **töflu 1** er sýnt framreiknað einingarverð **almenns fyllingarefnis** og í **töflu 2** er einingarverð fyrir **burðarlagsefni**.

Meðalverð fyrir fyllingarefni samkvæmt töflu 1 er **25 kr./m<sup>3</sup>** og verð fyrir burðarlagsefni samkvæmt töflu 2 er **63 kr./m<sup>3</sup>**. Þetta eru nánast sömu tölur og Vegagerðin hefur nýlega boðið vegna vegagerðar á Vestfjörðum á árinu 2020.

Í **töflu 3** hér að neðan er yfirlit yfir efnisgreiðslur til landeigenda vegna Holtavirkjunar. Þegar bætur fyrir malarefni voru ákvarðaðar við samningagerð við landeigendur á árunum 2008-2014 voru höfð til viðmiðunar annars vegar þær tölur sem komu fram í verðskrá Vegagerðarinnar um bætur fyrir efnistöku, og hins vegar nýlegir fyrirbyggjandi úrskurðir Matsnefndar eignarnámsbóta um efnisnám og bætur í sambærilegum málum. Í flestum tilvikum var um að ræða malarefni af áreyrum, sem var ótvírætt unnt að flokka sem burðarlagsefni samkvæmt skilgreiningu Vegagerðarinnar.

Þar má sjá að í lang flestum tilvikum er greitt fyrir efni sem burðarlagsefni, í einu tilviki er greitt fyrir fyllingarefni og öðru fyrir litla námu sem hafði verið notuð vegna eigin steypuefnistöku. Meðalverð fyrir efnisgjald er um 50 kr./m<sup>3</sup>, og ef sú upphæð er leiðrétt miðað við vísitölu neysliverðs til verðtryggingar er hækkunin 30% þannig að meðalgjald á rúmmetra er **65 kr.** Það er því í góðu samræmi við framangreindar niðurstöður nýlegra samninga Vegagerðarinnar og meðalverð Matsnefndar eignarnámsbóta fyrir burðarlagsefni.

Þar ber hins vegar að gæta að hér er um að ræða eignarlönd og námur á láglandi, sem nýttar hafa verið í þágu eigenda og í sumum tilvikum opinberar námur á markaði.

**Tafla 1.**

**Verð fyllingarefnis skv. úrskurðum Matsnefndar eignarnámsbóta**

Verðlag miðast við vísitölu jan. 2019.

Nafn námu	Magn	Ein. verð	Samtals
	m3	kr./m3	kr.
Arnórsstaðir	34.320	38	1.304.160
Flatartunga	57.400	27	1.549.800
Brú á Jökuldal	300.000	18	5.400.000
Reykjahlíð	148.715	37	5.502.455
Auðhagur, Vesturbyggð	20.000	27	540.000
Grænanes, Strandabyggð	8.000	18	144000
<b>Samtals:</b>	<b>568.435</b>		<b>14.440.415</b>
<b>Meðalverð:</b>		<b>25,4</b>	

**Tafla 2.**

**Verð burðarlagefna skv. úrskurðum Matsnefndar eignarnámsbóta.**

Verðlag miðast við vísitölu í jan. 2019.

Nafn námu	Magn	Ein. verð	Samtals
	m3	Kr./m3	kr.
Flatartunga	8.500	90	765.000
Reykjahlíð	152.823	103	15.740.769
Auðhagur, Vesturbyggð	1.500	82	123.000
Brú á Jökuldal	100.000	18	1.800.000
<b>Samtals:</b>	<b>262.823</b>		<b>16.628.769</b>
<b>Meðalverð:</b>		<b>63,3</b>	



### Tafla 3.

#### Umsamið gjald fyrir efnistöku samkvæmt samningum við landeigendur við Holtavirkjun.

	Magn m <sup>3</sup>	Fyll. efni m <sup>3</sup>	Burðarlagsefni m <sup>3</sup>	Steypuefni m <sup>3</sup>
Gjald, kr/m <sup>3</sup>		20	60	100
Langholt	1000	0	1000	0
Lækur	30.000	0	25.000	5.000 <sup>1</sup>
N. Flagbjarnarholt	60.000	0	60.000	0
Minna-Hof	45.000	0	45.000	0
Vindás	5.000	0	5.000	0
Minni-Vellir	70.000	0	70.000	0
Akbraut	100.000	100.000 <sup>2</sup>	0	0
Árneseyja	65.000	0	65.000	0
<b>Samtals:</b>	<b>376.000</b>	<b>100.000</b>	<b>271.000</b>	<b>5.000</b>

**Meðalverð er 50 kr./m<sup>3</sup>**

---

<sup>1</sup>Hér er um að ræða litla steypuefnisnámu, sem fer undir lón. Nýtist lítið sem ekkert vegna framkvæmda.

<sup>2</sup>Hér er mest um að ræða fínöl og sand á áreyrum neðan Akbrautarholts.

## Tillaga að efnisgreiðslum

### vegna varanlegra fyllinga úr námum innan Þjóðlendna

#### við byggingu Búðarháls- og Vatnsfellsvirkjunar og stækkunar Búrfellsvirkjunar

Hér að neðan í **töflu 4** er yfirlit yfir það efnismagn innan Þjóðlendna, sem Landsvirkjun hefur nýtt sér til varanlegra mannvirkja sinna við ofangreindar virkjanir. Jarðefnin eru hér flokkuð í tvo flokka, annars vegar steypuefni og hins vegar almennt fyllingarefni í stíflur og varanlega vegi.

Fyllingarefni í stíflur má í grófum dráttum flokka til helminga sem almennt fyllingarefni annars vegar og hins vegar burðarlagsefni miðað við flokkun Vegagerðarinnar og niðurstöður Matsnefndar eignarnámsbóta, samanber töflur 1 og 2 hér að framan. Þetta hlutfall er ekki einhlítt, en þessi skipting er þó ágæt nálgun.

Ef við miðum við niðurstöður í ofangreindum töflum væri viðmiðunarverð fyrir fyllingarefni í stíflur:  $0,5 * 25,4 + 63,3 * 0,5 = 44,7 \text{ kr./m}^3$ .

Þegar haft er í huga að þessi efnistökusvæði eru langt utan markaðssvæða og í langtum meira magni en almennt gerist er eðlilegt að lækka þetta verð og er hér miðað við 20% lækkun þannig að eðlilegt verð myndi verða  $44,7 * 0,8 = 35,8 \text{ kr./m}^3$ .

Lagt er til að efnisgjald fyrir steypuefni verði tvöfalt hærra eða **70 kr./m<sup>3</sup>**.

**Tafla 4**

Nafn virkjunar	Steypuefni m <sup>3</sup>	Fyllingarefni m <sup>3</sup>	Athugasemdir
Búrfell II	26.000	0	Efnið unnið utan vinnusvæðis LV
Vatnsfellsvirkjun	50.000	339.000	
Búðarhálsvirkjun	65.000	857.000	
<b>Samtals:</b>	<b>141.000</b>	<b>1.196.000</b>	

Samkvæmt ofanrituðu yrðu bætur fyrir námuefni vegna virkjananna þriggja:

$$141.000 * 70 + 1.196.000 * 35,8 = 9.870.000 + 42.816.800 = 52.686.800 \text{ kr.}$$

