



Ytra mat Húnavallaskóli

Ytra mat þetta er unnið á vegum Menntamálastofnunar fyrir mennta- og menningarmálaráðuneytið og Húnavatnshrepp.

Höfundar: Hanna Hjartardóttir og Þóra Björk Jónsdóttir.

© Menntamálastofnun, 2018.

ISBN 978-9979-0-2220-6

Efnisyfirlit

Samantekt niðurstaðna	5
Stjórnun	5
Nám og kennsla	5
Innra mat	6
Skólabragur	6
Inngangur	7
Markmið og tilgangur	7
Aðferðir og framkvæmd	7
Húnavallaskóli.	8
Bakgrunnur og samfélagslegt umhverfi	8
Stefna skólans	8
Starfsmenn	9
Nemendur	9
Árangur náms	9
Lesferill.	10
Starfstími.	11
Skólaþjónusta	11
Niðurstöður	12
Svið 1 – Stjórnun	12
Fagleg forysta	12
Stefnumótun og skipulag.	14
Samskipti heimila og skóla	16
Svið II – Nám og kennsla	18
Nám og námsaðstæður.	18
Þátttaka og ábyrgð nemenda	21
Námsaðlögun	22
Svið III – Innra mat	24
Framkvæmd innra mats	24
Umbótastarf í kjölfar innra mats.	25
Skólabragur	26
Styrkleikar og tækifæri til umbóta	28
Frekari greining Húnavallaskóla	31
Greining kennslustunda	32
Heimildir.	34

Samantekt niðurstaðna

Í þessari skýrslu er gerð grein fyrir ytra mati á Húnavallaskóla sem fór fram á vorönn 2018. Teknir voru fyrir fjórir matsþættir, þar af voru þrír fyrirfram ákveðnir en fjórði matsþátturinn var ákveðinn af sveitarfélagi og skóla. Þættirnir sem lagt var mat á voru *stjórnun, nám og kennsla, innra mat* og að ósk skóla og sveitarfélags var fjórði þáttur *skólabragur*.

Stjórnun

Skólastjóri leggur rækt við samskipti við alla í skólasamfélaginu, fylgist með kennslu og framgangi náms hjá nemendum og veitir starfsfólki endurgjöf fyrir vel unnin störf. Kennarar eru hvattir til að sækja sér sí- og endurmenntun og leita fjölbreyttra leiða til þess að efla sig í starfi. Lýðræðisleg vinnubrögð og jákvæðni einkenna samstarf í skólanum. Allar helstu ákvarðanir um stefnu og starf skólans eru bornar undir fræðslunefnd og þar eru fulltrúar kennara, annarra starfsmanna og foreldra auk skólastjóra, áheyrnarfulltrúar. Skólanámskrá og starfsáætlun endurspeglar áherslur skólans og sveitarfélags. Tveir foreldraviðtalsdagar eru á ári þar sem foreldrar fá tækifæri til að fylgjast með námi barna sinna og foreldraheimsóknir á ýmsa viðburði eru reglulegur þáttur í skólastarfinu. Þess er gætt við gerð stunda- töflu að þær séu með hléum þar sem nemendur fá bæði næringu og hreyfingu enda margir komnir með skólabíl um langan veg. Samskipti eru við aðra grunnskóla í nágrenninu, leikskólann, Tónlistar- skólann og fleiri aðila.

Stofna þarf skólaráð skv. *Lög um grunnskóla*, nr. 91/2008 og reglugerð nr. 1157/2008 um skólaráð við grunnskóla og leggja allar ákvarðanir er varða stefnu og starfsemi skólans undir skólaráð. Birta ætti og kynna stefnu skólans og einkunnarorð og gera þau aðgengileg öllum hagsmunaaðilum. Einnig þarf að birta skólanámskrá, starfsáætlun og aðrar áætlanir á heimasíðu. Uppfæra þarf starfsáætlun árlega með þátttöku starfsfólks skólans og annarra hagsmunaaðila. Setja ætti upp fundaaætlun fyrir skóla- árið/önnina sem nær til alls starfsfólks og fjölga starfsmannafundum.

Gera þarf heildstæða símenntunaráætlun ársins 2017-2018. Auka þarf vægi valgreina á unglíngastigi þannig að það samræmist viðmiðum í aðalnámskrá. Einnig þarf að gera grein fyrir hvernig nokkrar vinnuvikur nemenda, einkum í listgreinum, eru reiknaðar til valgreina nemenda. Leita markvisst eftir hugmyndum foreldra um það sem betur má fara í skólastarfinu og finna leiðir til að efla þátttöku foreldrafélags.

Nám og kennsla

Áherslur í starfi við Húnavallaskóla miða að því að sinna námi og velferð allra nemenda. Matsmenn sáu jákvæð samskipti allra við skólann þar sem nemendur komu fram af ábyrgð og sýndu tillitssemi í samskiptum. Skólinn er vel búinn og vistlegur þar sem nemendur hafa aðgang að fjölbreyttum gögnum til náms og leiks. Námstími nemenda var vel nýttur í kennslustundum sem matsmenn mátu og nemendum er vel sinnt í námi þar sem mönnun er góð.

Grunnþættir menntunar, aðalnámskrá grunnskóla leggur áherslu á móta skólastefnu sveitarfélagsins og skólans. Skólinn leitast við að mæta sérstökum aðstæðum í samfélaginu með vorverkefni. Nemendur standa sig að jafnaði vel eða mjög vel í samræmdum prófum en huga þarf þó að árangri yngstu nemendanna. Markvisst er fylgst með leshraða nemenda sem standa sig álíka og jafnaldrar. Kennarar sýndu góða fagbekkingu í vettvangsathugunum og leitast við að efla sig í starfi. Dæmi um það er m.a. hvernig stærðfræðispjall er nýtt til að efla hugtakanotkun og úrvinnslu í stærðfræði. Faggreinakennsla er nýtt til að efla samfellu í námi og kennslu. Nemendur fá kynningu á iðnnámi í nærliggjandi framhaldsskóla.

Hafin er vinna við framsetningu áætlana um nám og kennslu með hliðsjón af gildandi ákvæðum aðalnámskrár og áætlanir með markmiðum eru birtar í nokkrum fögum á unglíngastigi og í vinnslu í öðrum.

Nemendur þjálfast í sjálfsmati. Borin er virðing fyrir fjölbreytileika og mismunandi þörfum nemenda. Við skólann starfar fagmenntaður sérkennari sem hefur umsjón með stuðningi nemenda sem þess þurfa. Kannanir og skimanir sem skólinn notar eru skráðar í skólanámskrá. Það þarf að samræma framsetningu bekkjarnámskráa, birta í skólanámskrá á heimsíðu skólans og uppfæra þær árlega, það gerir bæði foreldrum og nemendum auðveldara fyrir að nýta sér þær en fram kom í rýnihópum að námsvísar/bekkjarnámskrár voru ekki mikið nýttar af foreldrum eða nemendum. Tengja þarf umfjöllun í bekkjarnámskrám við hæfniviðmið nágildandi aðalnámskrár og setja betur fram markmið og viðmið um árangur í öllum námsgreinum. Foreldrar vilja gjarnan fylgjast með framgangi náms barna sinna og góðar áætlanir og upplýsingar með viðmiðum hjálpa þeim við það.

Skilgreina verður nánar og tengja þarf við markmið aðalnámskrár það nám sem fram á að fara hjá hverjum árgangi í vorverkefninu. Einnig þarf að setja fram markmið og viðmið um árangur sem stefnt er að með vorverkefninu. Efla má markvissa samvinnu sem og notkun á upplýsingatækni í námi nemenda. Huga að því að hafa innlögn fyrir hópinn samhliða einstaklingsvinnu og nýta mætti sveigjanleika samkennslunnar betur til að allir nemendur fái krefjandi viðfangsefni við hæfi. Efla markmiðssetningu nemenda og mat á eigin námi með stigvaxandi ábyrgð. Huga að því hvort starfskraftar sérkennara nýtist betur inni í bekkjardeildum þegar því verður við komið. Gera ætti í bekkjar-/ kjarnanámskrám grein fyrir námsaðlögun og hvernig mat á stöðu nemenda er nýtt til að efla kennslu og námsskipulag. Skrá þarf og gera grein fyrir viðmiðum um árangur í skimunum og könnunum sem lagðar eru fyrir og til hvaða aðgerða grípa á til ef þarf.

Innra mat

Í starfsáætlun skólans eru taldir upp helstu þættir sem lúta að innra mati á yfirstandandi skólaári í svokallaðri verkáætlun. Áætlunin er kynnt á kennarafundi og hjá fræðslunefnd og þar geta hagsmunaaðilar að undanskildum nemendum haft áhrif á framkvæmd innra mats. Gera þarf einnig langtímaáætlun (3-5 ár) þar sem kemur fram að allir helstu þættir skólastarfsins eru metnir reglulega. Mat á námi, framförum og árangri nemenda fer fram með reglulegum hætti og skólinn nýtir niðurstöður úr ytra mati við sitt innra mat. Í skólanámskrá/starfsáætlun þarf að fjalla um hvaða leiðir skólinn fer við að meta sitt innra starf og m.a. hver/hverjir bera ábyrgð á framkvæmd þess.

Æskilegt er að skipa matsteymi þar sem allir hagsmunaaðilar eiga fulltrúa; starfsmenn, nemendur, foreldrar. Þeir gætu haft bein áhrif á skipulag og framkvæmd mats svo og forgangsröðun auk þess að taka þátt í að ræða niðurstöður og umbætur í kjölfar þeirra. Í lok hvers skólaárs þarf að gera greinargerð um innra mat skólans og í framhaldi af því umbótaáætlun þar sem skilgreindir eru ábyrgðaraðilar, tíma- setningar, markmið og leiðir og hvenær og hvernig á að meta árangur aðgerða. Að mati viðmælenda er fljótt brugðist við ef niðurstöður kannana eða tilkynningar gefa til kynna að umbóta sé þörf og umbótum kerfisbundið fylgt eftir.

Skólabragur

Í stefnu sveitarfélagsins og í stefnu skólans koma fram áherslur á líðan og góðan skólabrag. Skólabragur eins og matsmenn upplifðu hann og viðmælendur ræddu um, einkennist af sanngirni og virðingu fyrir öllum. Starfsfólk skólans leggur sig fram til að stuðla að góðum skólabrag. Skólasamfélagið er jákvætt gagnvart skólanum, bæði foreldrar og aðrir. Nemendum og starfsfólki líður almennt vel í skólanum. Skólareglur eru til og ljósar öllum viðkomandi. Brugðist er við og samskiptahæfni eflað þegar þarf. Jafnréttisáætlun nær bæði til nemenda og starfsmanna.

Tækifæri eru meðal annars að setja skólanum ný einkunnarorð í samstarfi alls skólasamfélagsins og gera þeim skil í stefnumótun, umhverfi og námi. Gæta þess við endurskoðun skólareglna að nemendur og foreldrar séu með í því. Setja forvarnar-áætlun fram þannig að getið sé um hvaða viðfangsefni eru tekin fyrir í hverjum árgangi/aldurstigi. Skilgreina þarf hlutverk nemendaráðs og veita því formlega aðkomu að skipulagi og ákvarðanatöku um málefni nemenda jafnt námslegum sem félagslegum. Sjá til þess að nemendur eða fulltrúar þeirra fái aðkomu að umræðum og ákvarðanatöku um verkefni sem eru hlutverk skólaráðs. Kynna þarf fyrir nemendum og öðrum viðkomandi niðurstöður kannana sem þeir taka þátt í.

Inngangur

Í þessari matskýrslu er fjallað um ytra mat á Húnavallaskóla. Matið var framkvæmt af Hönnu Hjartardóttur og Þóru Björk Jónsdóttur og fór fram á vettvangi 19.-21. febrúar, 2018. Áður hafði farið fram gagnaöflun og undirbúningur. Matið er hluti af samstarfsverkefni Sambands íslenskra sveitarfélaga og mennta- og menningarmálaráðuneytis en framkvæmdin er á vegum Menntamálastofnunar. Matið er byggt á þeim skyldum ríkis og sveitarfélaga sem koma fram í 37. og 38. grein laga um grunnskóla frá 2008.

Í Húnavallaskóla voru fjórir þættir metnir; stjórnun, nám og kennsla, innra mat og skólabragur. Síðast taldi matsþátturinn var ákveðinn af sveitarfélagi og skóla.

Markmið og tilgangur

Markmið mats og eftirlits með gæðum starfs í grunnskólum er samkvæmt 35. grein laga um grunnskóla nr. 91/2008 að:

1. Veita upplýsingar um skólastarf, árangur þess og þróun til fræðsluyfirvalda, starfsfólks skóla, viðtökuskóla, foreldra og nemenda.
2. Tryggja að starfsemi skóla sé í samræmi við ákvæði laga, reglugerða og aðalnámskrár grunnskóla.
3. Auka gæði náms og skólastarfs og stuðla að umbótum.
4. Tryggja að réttindi nemenda séu virt og að þeir fái þá þjónustu sem þeir eiga rétt á samkvæmt lögum.

Með ytra mati er unnið að öllum þessum markmiðum og lögð sérstök áhersla á að efla og styðja innra mat og gæðastjórnun skóla, styðja skóla, stjórnendur og kennara í umbótum á eigin starfi, hvetja kennara til að vinna saman að því að bæta eigin starfshætti og vera skólum hvati til frekari skólaþróunar.

Grundvöllur ytra mats eru viðmið um gæði stjórnunar, náms og kennslu og innra mats. Auk þess geta sveitastjórnir/skólar óskað eftir mati á fjórða þætti. Viðmiðin eru byggð á lögum og reglugerðum um skólastarf og aðalnámskrá grunnskóla. Áherslur og straumar í skólastefnum sveitarfélaga og Kennarasambands Íslands voru einnig höfð til hliðsjónar auk *Sameiginlegrar framtíðarsýnar fyrir grunnskólastarfið 2007-2020* (Hrönn Pétursdóttir, 2007). Litið var til viðmiða í ytra mati víða erlendis, svo sem frá Englandi, Skotlandi, Noregi, Svíþjóð, Þýskalandi og Kanada. Einnig var horft til viðmiða Reykjavíkurborgar í heildarmati á grunnskólum.

Við matið er gengið út frá almennum hluta aðalnámskrár grunnskóla frá 2011 og greinasviðum frá 2013.

Aðferðir og framkvæmd

Matsaðilar byrjuðu á að afla sér upplýsinga um skólann áður en farið var í vettvangsathuganir og rýni-viðtöl. Kallað var eftir ýmsum gögnum sem varpað gátu ljósi á skólastarfið á rafrænu formi.¹ Þá voru skoðaðar niðurstöður samræmdra prófa og framfarastuðull frá undanförunum árum. Engar heildar úttektir hafa verið gerðar af hálfu mennta- og menningarmálaráðuneytis undanfarin fimm ár. Fyrir vettvangsheimsókn voru sendar kynningar á matinu, glærur með tali, þar sem forsendur matsins voru kynntar sem og framkvæmdin. Þær kynningar voru sendar skólastjóra til kynningar fyrir starfsfólk svo og til fræðslustjóra hjá Félags- og skólaþjónustu Austur-Húnavetninga og sveitarstjóra. Nokkru síðar tóku við vettvangsathuganir hjá öllum kennurum, þá gafst einnig tækifæri til að spjalla við nemendur. Haldnir voru rýnifundir með kennurum, öðrum starfsmönnum skólans, nemendum í 2.-10. bekk, foreldrum og fulltrúum í fræðslunefnd. Allir kennarar og aðrir starfsmenn voru í rýnihópi en þátttakendur

1 Skólanámskrá og starfsáætlun, sýnishorn af kennsluáætlunum og námsáætlunum, greinargerðir um innra mat, umbótaáætlun og matsáætlun, stundatöflur nemenda, símenntunaráætlun, yfirlit yfir valgreinar, niðurstöður ytra mats sveitarfélaga og/eða mennta-menningarmálaráðuneytis. Önnur gögn sem skólinn lagði fram.

Í rýnihópum foreldra og nemenda voru valdir með slembiúrtaki. Þá var tekið einstaklingsviðtal við skólastjórann og staðgengil skólastjóra. Sérstökum spurningum vegna fjórða matsþáttarins, skóla-brags, var beint til allra rýnihópanna.

Vettvangsathugunin stóð yfir í þrjú daga, þ.e. 19.-21. febrúar, 2018. Farið var í 16 kennslustundir stundum oftast en einu sinni til hvers kennara vegna fámennis og í fjölbreyttum námsgreinum, s.s. stærðfræði, íslensku, smíði, náttúrufræði, lífsleikni, dönsku og ensku. Kennarar vissu hvaða daga matsmaður var væntanlegur í vettvangsheimsókn en ekki í hvaða tíma. Var það gert til að undirstrika að matið á að vera á hefðbundnum kennslustundum, ekki sérstaklega undirbúnum vegna matsins. Matsmenn fylltu út gátlista fyrir hverja kennslustund. Skólastjóri fær í hendur lýsingu á hverri kennslustund þar sem einnig eru sérstaklega dregnir fram tveir þættir sem eru til fyrirmyndar og einn sem hugsanlega mætti bæta. Kennurum var boðið að hitta matsmenn í lok hvers dag og fá endurgjöf og nýttu allir kennarar sér það.

Matsmenn fóru einstaklingslega yfir þau gögn sem aflað var fyrirfram og að lokinni skólaheimsókn unnu þeir saman að úrvinnslu gagna og komust að sameiginlegum niðurstöðum varðandi þá þætti sem metnir voru. Hafa ber í huga að þær gagnaöflunarleiðir sem stuðst er við, það er viðtöl og vettvangsathuganir, eru þess eðlis að niðurstöðurnar hafa takmarkað alhæfingargildi en gefa fjölbreyttar vísbendingar um það starf sem fram fer í skólanum.

Húnavallaskóli

Bakgrunnur og samfélagslegt umhverfi

Húnavallaskóli var settur í fyrsta sinn í október 1969 en var formlega vígður ári seinna. Upphaflega var rekin heimavist við skólann en hún var lögð niður árið 1982.

Skólinn er í landbúnaðarhéraði og því nokkuð einsleitt samfélag og má segja að hann sé eins konar „hjarta“ samfélagsins. Þangað liggja leiðir margra vegna grunn- og leikskóla og þar er einnig til húsa skrifstofa sveitarfélagsins.

Samstarf er við Tónlistarskóla Austur-Húnavatnssýslu en hann hefur aðsetur í grunnskólanum. Leikskólinn Vallaból var tekinn í notkun árið 2008 en hann er í sérhúsnæði nálægt grunnskólanum og er undir stjórn sama skólastjóra. Samstarf er við Fjölbrautaskóla Norðurlands vestra, m.a. er nemendum í 9. og 10. bekk boðið upp á fjarnám í nokkrum fögum þegar þeir hafa lokið námsefni grunnskólans.

Yngri nemendur eru nánast sama tímafjöld og þeir eldri í skólanum, aðeins 40 mín. á dag teljast til gæslu þeirra þar til skólabílar fara en á móti kemur að þau hætta fyrr í skólanum að vori. Nemendafélag er starfandi innan skólans en vegna dreifbýlis er ekki hægt um vik að vera með mikið félagslíf.

Stefna skólans

Í skólanámskrá kemur m.a. fram að skólastefna Húnavallaskóla byggist á því að veita nemendum tækifæri til þess að afla sér þekkingar og leikni og temja sér vinnubrögð sem stuðla að stöðugri viðleitni til menntunar og þroska. Skólastarfið leggi grunn að sjálfstæðri hugsun nemenda og þjálfí hærni þeirra til samstarfs við aðra.

Í almennum hluta aðalnámskrár er skráð hvernig grunnþættir menntunar fléttast inn í starf skólans.

Í Húnavallaskóla er lögð áhersla á jákvæð samskipti og gagnkvæma virðingu innan liðsheildar. Þar sem skólinn er staðsettur í litlu sveitarfélagi gegnir hann stóru félagslegu hlutverki í samfélaginu fyrir alla íbúa sveitarfélagsins.

Sveitarfélagið hefur sett sér starfsmannastefnu og vinnur Húnavallaskóli út frá henni. Þar er m.a. vikið að góðum starfsanda, stöðugleika í starfsmannahaldi, vellíðan á vinnustað og að starfsmenn hafi sýn skólans, gildi og markmið stöðugt í huga við athafnir og viðburði í skólanum.

Læsisstefna sveitarfélaganna í Húnavatnssýslum hefur verið í vinnslu og verður væntanlega gefin út á þessu ári.

Starfsmenn

Við skólann starfar skólastjóri sem er einnig skólastjóri leikskólans. Kennarar eru sjö með full réttindi og fjórir stundakennarar sem allir eru leiðbeinendur. Menntun allra kennara er B.Ed. og tveir eru að auki með viðbótarmenntun. Menntun stundakennara er B.Ed. í leikskólakennarafræðum, iðnnám, stúdent og einn stundakennari með grunnskólapróf.

Annað starfsfólk sem starfar við skólann eru níu einstaklingar. Í mötuneyti starfa tveir, stuðningsfulltrúar eru tveir og skólaliðar þrír, hjúkrunarfræðingur kemur í skólann reglulega og umsjónarmaður fasteigna sveitarfélagsins. Daglega starfar einn karlmaður við skólann sem skólaliði.

Nemendur

Í skólanum eru 43 nemendur á vorönn 2018. Fjöldi nemenda eftir bekkjardeildum:

Bekkur	1.	2.	3.	4.	5.	6.	7.	8.	9.	10.
Fjöldi nemenda	1	8	4	1	4	6	5	2	5	7
samkennsluhópur	13			11			7	12		

Átta nemendur skólans eru með annað móðurmál en íslensku, þ.e. annað foreldri eða bæði eru af erlendu bergi brotin. Tveir fá kennslu í íslensku sem öðru tungumáli.

Nemendur sem stunda nám á framhaldsskólastigi meðfram náminu eru þrír.

Árangur náms

Í þessum kafla er gerð grein fyrir árangri náms eins og hann kemur fram á samræmdum könnunarprófum og öðrum stöðluðum prófum sem skólinn veitir upplýsingar um.

Samræmd könnunarpróf

Einn einkunnakvarðinn sem notaður er við úrvinnslu samræmdra könnunarprófa (SKP) í grunnskólum landsins byggir á aðlögun stigadreifingar að normaldreifingu. Þessi einkunnakvarði hefur alltaf sama meðaltal og staðalfrávik frá ári til árs og því er hægt að bera saman frammistöðu milli ára og jafnvel milli námsgreina. Kvarðinn nær frá 0 upp í 60, meðaltalið er 30 og staðalfrávikíð tíu.

Samantekt á niðurstöðum SKP

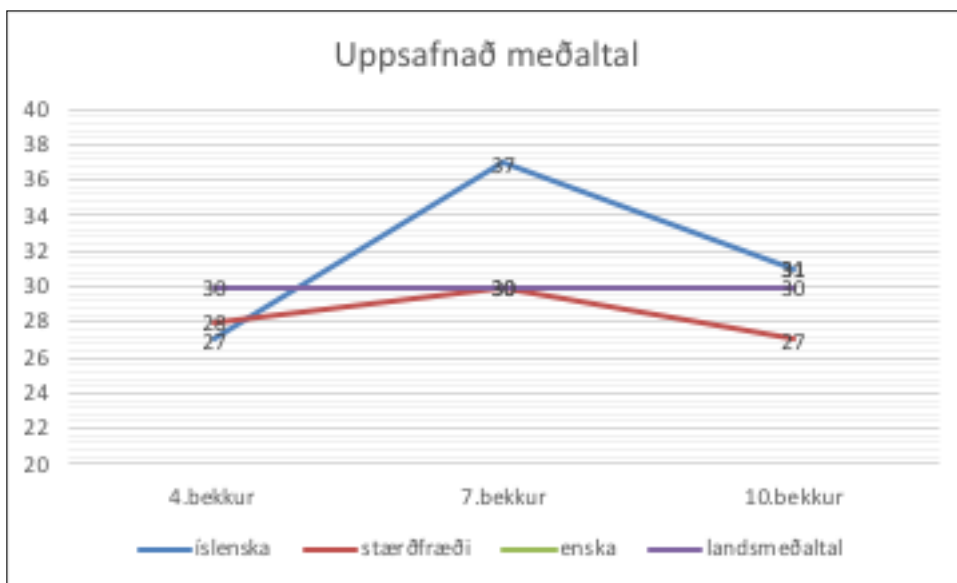
Vegna þess hve fáir nemendur eru í prófárgöngum er hvorki hægt að birta árangur eftir árum né fjalla mjög ítarlega um árangur skólans. Hins vegar er hægt að safna saman meðaltölum þar til fjöldi nemenda gefur birtingarhæfa mynd, það er 11 eða fleiri. Hér eru uppsöfnuð meðaltöl á samræmdum könnunarprófum. Það eru milli 12 og 31 nemandi á bak við tölurnar.

Nemendur 4. bekkjar eru 1-4 í árgöngunum sem taka prófin. Þegar safnað er saman síðustu fimm árum eru 12 og 14 nemendur á bak við tölurnar í töflunni.

Nemendur 7. bekkjar eru 2-9 í árgöngunum sem taka prófin. Þegar safnað er saman síðustu fimm árum eru 25 og 26 nemendur á bak við tölurnar í töflunni.

Nemendur 10. bekkjar eru 5-12 í árgöngunum sem taka prófin. Þegar safnað er saman síðustu fimm árum eru 30 og 31 nemandi á bak við tölurnar í töflunni.

Hér er uppsafnað meðaltal frá 2013 til 2017.



Þegar uppsafnað meðaltal er skoðað sést að árangur nemenda er undir landsmeðaltali, sem er 30 (fjólubláa línan) hjá 4. bekk, hjá 7. bekk er árangur í stærðfræði um landsmeðaltal og vel yfir í íslensku og hjá 10. bekk eru íslenska og enska yfir en stærðfræðin er undir landsmeðaltali. Enska er aðeins tekin í 10. bekk og birtist sem punktur. Hér fellur hann saman við íslenskupunktinn þar sem meðaltalið er 31 eins og á íslenskunni.

Þegar árangur 10. bekkjar er skoðaður nánar yfir þetta fimm ára tímabil sést að hann fer almennt batnandi. Tafla þar um verður ekki birt þar sem of fáir nemendur eru á bak við hvert ár til að birta megi sundurgreint eftir árum.

Lesferill

Samantekt á niðurstöðum Lesferils.

Lesferill er matstæki sem ætlað er að meta grunnþætti læsis s.s. lesfimi, lesskilning, ritun, orðaforða og málskilning. Notkun mælitækisins er skólum valfrjáls. Húnavallaskóli nýtir Lesferil til að fylgjast með leshraða nemenda.

Viðmið eru sett fram um æskilegan leshraða nemenda frá 1. til 10. bekkjar. Viðmið 1 er sá hraði sem ætlast er til að 90% nemenda hvers árgangs nái, viðmið 2 er það sem stefnt er að með 50% nemenda árgangs og gert er ráð fyrir að viðmiði 3 um hraða nái 25% nemenda hvers árgangs.

Nemendur skólans eru of fáir til að birta mynd megi mynd eða nána umfjöllun um niðurstöður en segja má að nemendur skólans séu yfirleitt með álíka leshraða og landsmeðaltal, árgangarnir dansa þar aðeins yfir og aðeins undir landsmeðaltalslínunni. Hafa verður í huga að landsmeðaltalið nær ekki alveg að uppfylla þau viðmið um leshraða sem sett hafa verið af Menntamálastofnun.

Starfstími

Skólinn var settur 24. ágúst og verður slitið 25. maí. Starfsdagar kennara innan þess tíma eru fimm en sex eru fyrir skólasetningu og tveir eftir. Skóladagar² alls hjá 1.-4. bekk eru 170 og í 5.-10. bekk eru þeir 175 en eiga að vera 180. Kennsludagar³ nemenda eru 165 en eiga að vera 170. Þegar vikulegur kennslutími er skoðaður kemur í ljós að nemendur hafa á 10 ára skólagöngu sinni verið rúmlega einni kennslustund lengur á viku allan veturinn öll árin sem jafnar þennan mun.

Skólaþjónusta

Skólinn sækir sérfræðiþjónustu og ytri ráðgjöf til starfsfólks hjá Félags- og skólaþjónustu V-Húnavetninga og er þjónustan veitt í samræmi við ákvæði í reglugerð nr. 584/2010 um sérfræðiþjónustu við leik- og grunnskóla og nemendaverndarráð í grunnskólum.

2 Samkvæmt 1. mgr. 28. gr. laga um grunnskóla nr. 91/2008 skal starfstími nemenda í grunnskóla á hverju skólaári vera að lágmarki níu mánuðir og skóladagar nemenda eigi færri en 180. Skipting milli kennsludaga og annarra skóladaga nemenda er á ábyrgð skólastjóra að höfðu samráði við skólaráð og að fenginni staðfestingu skólanefndar.

3 Eftirlit ráðuneytisins með framkvæmd grunnskólalaga hefur meðal annars miðast við að tryggja nemendum árlega að lágmarki 170 kennsludaga í grunnskólum og 180 skóladaga eftir gildistöku grunnskólalaga nr. 91/2008

Niðurstöður

Svið 1 – Stjórnun

Í lögum um grunnskóla nr. 91/2008 segir í 7. grein:

Við grunnskóla skal vera skólastjóri sem er forstöðumaður grunnskóla, stjórnar honum, veitir faglega forustu og ber ábyrgð á starfi skólans gagnvart sveitarstjórn. Skólastjóri stuðlar að samstarfi allra aðila skólasamfélagsins. Skólastjóri boðar til kennarafunda svo oft sem þurfa þykir á starfstíma grunnskóla. Kennarafundi skulu sækja kennarar og aðrir sérfræðingar skólans. Skólastjóri boðar til starfsmannafunda svo oft sem þurfa þykir.

Þá segir í aðalnámskrá grunnskóla: *Skólastjóri í samstarfi við starfsfólk ber ábyrgð á gæðum þess starfs sem fer fram í viðkomandi skóla (kafli 10.1).*

Í svo fámennum skóla sem Húnavallaskóla má segja að stjórnunin sé alfarið á herðum skólastjóra. Staðgengill skólastjóra er til staðar en hans hlutverk er fyrst og fremst að taka við ábyrgðinni ef skólastjóri er fjarverandi.

Fagleg forysta

Stjórnandinn sem leiðtogi

Skólastjóri leggur rækt við samskipti við nemendur, starfsmenn og foreldra í daglegu starfi. Það gerir hann með því að vera ætíð til staðar og leita fljótt lausna á þeim verkefnum sem koma upp í daglegu starfi. Stefna skólans er sett fram í skólanámskrá hans en sökum þess að heimasíðan hefur verið í lélegu ásigkomulagi hefur skólanámskrá ekki verið birt þar þannig að hagsmunaaðilum er hún ekki aðgengileg. Þá voru á sínum tíma búin til einkunnarorð eða sýn skólans: djörfung, viska, atgervi en lítil rækt hefur verið lögð við að viðhalda þeim í orði eða gera sýnileg í skólanum þannig að þau voru fulltrúum í rýnihópum ekki ljós.

Það kom fram í rýnihópum að stjórnandi miðlar upplýsingum um gæði og árangur nemenda t.d. á heimasíðu, í héraðsblöðum og í óformlegum samskiptum við hagsmunaaðila.

Markvisst eru kennarar hvattir til að auka sífelld gæði náms og kennslu og m.a. hvattir til símenntunar og framhaldsmenntunar. Það kom líka fram að sveitarfélagið er jákvætt gagnvart slíkri sí- og endurmenntun svo kennarar fá tækifæri til að sækja námskeið og fræðslu sem ekki er í næsta nágrenni.

Á ýmsan hátt fylgist skólastjóri með námi og kennslu, fer yfir kennsluáætlanir, lítur inn í kennslustofur og ræðir námið. Ekki er þó um reglulegt innlit að ræða þar sem endurgjöf fylgir í kjölfarið.

Styrkleikar

- Skólastjóri leggur rækt við samskipti við alla í skólasamfélaginu.
- Markvisst er miðlað upplýsingum um gæði skólastarfs og árangur nemenda innan skóla sem utan.
- Skólastjóri hvetur kennara til að sækja sér sí- og endurmenntun.
- Skólastjóri fylgist með kennslu og framgangi náms hjá nemendum.

Tækifæri til umbóta

- Birta og kynna stefnu skólans á skýran hátt og gera aðgengilega öllum hagsmunaaðilum.
- Kynna reglulega einkunnarorð skólans og hvað þau standa fyrir.
- Gera einkunnarorð skólans sýnilegri í skólanum.

Stjórnun stofnunar

Skólastjóri vinnur með skólayfirvöldum í sveitarfélaginu að stefnumótun og ákvarðanatöku. Dæmi um það er vinna að stefnumótun Húnavatnshrepps í skólamállum.

Reynt er að haga kennslu þannig að sérfræðipækking kennara nýtist sem best í starfi. Þó er ljóst í svo fámennum skóla að sérhver kennari verður að takast á hendur aðra kennslu en hann hefur sérstaklega sérhæft sig í.

Skólastjóri hrósar starfsfólki og veitir því endurgjöf fyrir vel unnin störf að mati fulltrúa í rýnihópum. Allir kennarar fá reglulega starfsþróunarsamtöl en þau eru ekki regluleg fyrir aðra starfsmenn. Í skólanámskrá kemur hins vegar fram að slík samtöl séu a.m.k. árlega fyrir alla starfsmenn.

Jafnréttisáætlun er til staðar en ekki móttökuáætlun fyrir nýja starfsmenn eða verklagsreglur ef ágreiningmál koma upp í starfsmannahópi. Unnið er með skjalasafni héraðsins að verklagsreglum um skjalastjórnun. Unnið er samkvæmt lögum og reglugerðum varðandi upplýsingagjöf um nemendur.

Styrkleikar

- Kennarar sinna kennslu sem er í samræmi við menntun þeirra og sérhæfingu svo sem unnt er vegna aðstæðna.
- Skólastjóri veitir starfsfólki endurgjöf fyrir vel unnin störf.
- Jafnréttisáætlun er til staðar og snýr bæði að nemendum og starfsmönnum.

Tækifæri til umbóta

- Hafa starfsþróunarsamtöl reglulega fyrir alla starfsmenn a.m.k. árlega.
- Gera móttökuáætlun fyrir nýja starfsmenn.
- Huga að verklagsreglum ef ágreiningmál koma upp í starfsmannahópnum.

Faglegt samstarf

Í skólanámskrá er fjallað um hvernig lýðræði sem einn af grunnþáttum menntunar birtist í skólastarfinu og að mati viðmælenda einkenna lýðræðisleg vinnubrögð samstarf í skólanum. Almenn einkennist samstarfið af jákvæðum samskiptum og gagnkvæmu trausti aðila. Starfsfólk er nemendum fyrirmynd í lýðræðislegum starfsháttum með því að vinna saman, hlusta og taka tillit hvert til sjónarmiða annars.

Kennarafundir eru formlega boðaðir og eru reglulega en ekki er sett upp fundaáætlun fyrir skólaárið/önnina sem nær til alls starfsfólks. Að mati viðmælenda þarf að setja upp slíka áætlun og fjölga starfsmannafundum ekki síst til að auka upplýsingaflæði og gefa öllum tækifæri til að tjá sig um málefni skólastarfsins.

Faglegt samstarf kennara fer fram bæði formlega og óformlega og samstarf er einnig við aðra grunnskóla í grenndinni m.a. á vettvangi þróunarverkefna.

Samskipti við leikskólann eru skráð og virk enda leikskóladeild hluti af Húnavallaskóla. Samskipti við framhaldsskóla eru töluverð. Bæði í formi kynninga fyrir nemendum á þeim framhaldsskólum sem næstir eru og allt til Akureyrar svo og að nemendum í elstu árgöngum gefst kostur á að taka framhaldsskólaáfangi í ákveðnum fögum ef þeir hafa lokið námsefni grunnskólans.

Samskipti eru við Tónlistarskóla A-Húnavatnssýslu sem felst í því að nemendur geta farið í einkatíma í hljóðfæraleik á skólatíma og auk þess sinna kennara frá tónlistarskólanum tónmenntakennslu í 1.-7. bekk. Önnur samskipti við grenndarsamfélagið eru m.a. að nemendur fara í heimsóknir/vettvangsferðir á söfn og stofnanir í nágrenninu og heimsækja sveitabæi í svokölluðu vorverkefni.

Styrkleikar

- Lýðræðisleg vinnubrögð og jákvæðni einkenna samstarf í skólanum.
- Formlegir fundir eru boðaðir reglulega með dagskrá.
- Faglegt samstarf og íhugun um starfið er fastur liður í starfi kennara og samskipti eru við aðra grunnskóla í nágrenninu.

Tækifæri til umbóta

- Setja upp fundaáætlun fyrir skólaárið/önnina sem nær til alls starfsfólks.
- Hafa starfsmannafundi reglulega og fjölga þeim (mánaðarlega).
- Skrá í starfsáætlun/skólanámskrá samskipti við framhaldsskóla og grenndarsamfélagið.

Skólaþróun

Símenntun kennara og annars starfsfólks miðar að því að efla þá í starfi. Þar er m.a. áhersla á símenntun sem skólar í sýslunni hafa ákveðið að vinna að, má þar nefna verkefni um stærðfræði sem unnið var að á síðasta skólaári og í framhaldi af því unnið að áfram í Húnavallaskóla. Þá er unnið að fjölbreyttu námsmati hjá þessum skólum og verkefnið Orð af orði var einn af þeim þáttum sem sameiginlega var hluti af símenntun og þróunarverkefnum skólanna liðið starfsár.

Í símenntunaráætlun kemur fram að ákveðin eru í samstarfi við starfsmenn ýmis námskeið og fræðslufundir út frá stefnu skólans og/eða þróunarvinnu. Auk þess gera starfsmenn skólastjóra grein fyrir þeim þáttum símenntunar sem þeir hafa áhuga á að sinna. Nokkuð reglulega hafa starfsmenn farið í skólaheimsóknir erlendis til að afla sér þekkingar og einnig nokkrar ferðir innanlands. Símenntunaráætlun er ekki sett upp þannig að fram komi hvaða fræðsla/námskeið eru í boði, á hvaða tíma eða hver sinni fræðslunni.

Styrkleikar

- Símenntun kennara miðar að því að efla þá í starfi.
- Kennarar eru hvattir til að leita fjölbreyttra leiða til að efla sig í starfi.
- Símenntunaráætlun er gerð út frá stefnu skólans, áhersluatriðum næsta vetrar og/eða þróunarvinnu.

Tækifæri til umbóta

- Gera heildstæða símenntunaráætlun ársins 2017-2018 þar sem kemur fram hvaða fræðsla er í boði, tímasetningar, hverjir sinna fræðslunni og fyrir hverja er hún.
- Gæta þess að umbótaáætlun skóla og símenntunaráætlun rími saman og byggji á stefnu skólans.

Stefnumótun og skipulag

Starfsáætlun og skólanámskrá

Skólanámskrá endurspeglar áherslur skólans og skólastefnu sveitarfélagsins, sama gildir um starfsáætlun skólans. Skólanámskrá er unnin í samvinnu starfsmanna skólans en gæta þarf þess að starfsáætlun sé einnig uppfærð árlega með þátttöku starfsfólks og að aðrir hagsmunaaðilar komi að gerð þessara áætlana þar sem við á. Þá þarf að huga að því að ræða framkvæmd skólastefnu á starfsmannafundum og meta hvort markmiðum hefur verið náð.

Skóladagatal uppfyllir viðmið um árlegan starfstíma skóla þegar tekið er tillit til lengri vinnuviku hjá nemendum en viðmið gera ráð fyrir. Hluti af „öðrum dögum“ eru svokallaðir vordagar þegar nemendur vinna heima að margvíslegum verkefnum en skilgreina þarf þá í skólanámskrá/starfsáætlun, markmið með þeim og hvernig verkefni tengjast hinum ýmsu fögum.

Skólastjóri hefur forgöngu um reglulega endurskoðun skólanámskrár og stendur hún nú yfir. Þegar borin eru saman þau atriði sem eiga að vera í skólanámskrá og starfsáætlun skv. því sem er í aðalnámsskrá og það sem kemur fram hjá skólanum, eru flestir þættir til staðar. Þar vantar þó hvernig unnið er að innra mati skólans og ekki er yfirlit yfir starfsmenn skóla og hlutverk hvers og eins.

Styrkleikar

- Skólanámskrá og starfsáætlun endurspeglar áherslur skólans og sveitarfélags.
- Áætlanir eru lagðar fyrir skólanefnd.
- Starfsfólk tekur þátt í gerð skólanámskrár.

Tækifæri til umbóta

- Uppfæra starfsáætlun árlega með þátttöku starfsfólks skólans.
- Birta skólanámskrá og starfsáætlun á heimasíðu.
- Ræða framkvæmd stefnu skólans á starfsmannafundum og meta hvort markmiðum hefur verið náð.
- Skilgreina svokallaða „vordaga“ í skólanámskrá, markmið og tengingu við námsgreinar.

Skóladagur nemenda

Stundatöflur nemenda eru samfelldar og tímafjöldi svipaður alla daga. Áberandi er hvað stundatöflur eru hugsaðar út frá nemendum og með þeirra hag að leiðarljósi. Nánast allir koma með skólabíl og sumir um langan veg, allt að klukkustundar akstur. Þegar einni kennslustund er lokið er boðið upp á fjölbreyttan morgunverð og í hádegi snæða allir saman. Fyrir hádegisverð fara allir nemendur út í hreyfingu. Áður en nemendur fara í skólabíla fá þeir síðdegishressingu.

Allir nemendur fara heim á sama tíma sem veldur því að vikulegur kennslustundatími yngstu nemenda er meiri en viðmiðunarstundaskrá gerir ráð fyrir en að vori hætta þeir að sama skapi fyrir.

Skólinn nýtir sveigjanleika viðmiðunarstundaskrár til að skapa samfellu í námi á þann hátt að í hálfan mánuð fyrir árs hátíð er leiklist í boði fyrir 7.-10. bekk og hefðbundin stundatafla brotin upp. Sama er gert varðandi dans, hann er kenndur árlega öllum árgöngum í eina viku og á móti eru aðrar listgreinar svo sem myndlist og textíll. Á vettvangi varð ekki séð að um samþættingu námsgreina væri að ræða nema í yngstu aldursflokkum en aðstæður bjóða hins vegar upp á slíkt þ.e. mikil samkensla og fáir nemendur í námshópum.

Samkenslan gerir það að verkum að árgangar eiga sameiginlega tíma á stundatöflu og tækifæri er til margbreytilegra sameiginlegra verkefna. Boðið er upp á valgreinar í 7.-10. bekk. Í 7. og 8. bekk fá nemendur 2 kennslustundir í val en eldri nemendur fá 4 kennslustundir. Vegna fæðar nemenda er ekki um fjölbreytni að ræða og 2 af 4 stundum vals í þessum árgöngum eru bundnar. Til þess að koma til móts við þennan skerta tíma skv. viðmiðunarstundaskrá eru þær þrjár vikur sem áður eru taldar, leiklist og fleira, taldar með sem bundið val. Auk þess fara 9. bekkingar tvær helgar í Fjölbrautaskóla Norðurlands vestra (FNV) og fá þar nám og kennslu í hinum ýmsu iðngreinum.

Styrkleikar

- Þess er vel gætt að stundatafla sé með eðlilegum hléum og löguð að aðstæðum nemenda sem koma með skólabílum.
- Stundatöflur nemenda eru samfelldar og tímafjöldi svipaður alla daga.
- Sveigjanleiki viðmiðunarstundaskrár er nýttur til að skapa samfellu í námi.

Tækifæri til umbóta

- Auka vægi valgreina á unglíngastigi þannig að það samræmist viðmiðum í aðalnámskrá.
- Gera grein fyrir í skólanámskrá hvernig nokkrar vinnuvikur nemenda, einkum í listgreinum, eru reiknaðar til valgreina nemenda.
- Huga að meiri samþættingu námsgreina.

Verklagsreglur og áætlanir

Í skólanámskrá Húnavallaskóla segir: *Í Húnavallaskóla er áhersla lögð á jákvæð samskipti sem reist eru á grunni gagnkvæmrar virðingar innan liðsheildar ... Og einnig „starfsfólk leggur sig fram um að skapa jákvæðan skólabrag í Húnavallaskóla með það að markmiði að skilyrði til uppeldis og menntunar nemenda og almennrar velferðar þeirra séu framúrskarandi“.*

Þannig er lögð áhersla á jákvæðan skólabrag þó ekki séu beint mótaðar leiðir til að fara eftir. En þetta kom víða fram í viðtölum sbr. „Við tölum við börnin en ekki yfir eða til þeirra í skipunartón“.

Skólareglur liggja fyrir og viðurlög við þeim. Þegar þeim hefur verið breytt, t.d. á liðnu skólaári, eru nemendur með í því og breytingar lagðar fyrir fræðslunefnd. Þær eru birtar í skólanámskrá en ekki sýnilegar í skóla eða birtar öllum, hins vegar gera nemendur bekkjarreglur með sínum umsjónarkennurum sem eru settar upp í kennslustofum.

Í skólanámskrá er forvarnar- og heilsuáætlun skólans. Þar er rætt almennt um stefnu skólans í þessum málum en ekki bein áætlun þar sem m.a. eru skilgreind og tilgreind verkefni. Þar er einnig að finna áætlun um móttöku nýnema og einnig þá sem eru með sérstakar þarfir og þá sem hafa annað móðurmál en íslensku.

Áætlun um sérkennslu er í skólanámskrá og þar er einnig listi yfir allar skimanir sem gerðar eru til þess að finna þá sem þurfa sértæka aðstoð í námi. Eineltisáætlun er vel fram sett og birt á heimasíðu og að mati allra viðmælenda kom fram að ef grunur er um einelti er mjög fljótt brugðist við.

Styrkleikar

- Skólasamfélagið hefur skilgreint jákvæðan skólabrag og viðheldur honum.
- Skólareglur og viðurlög við brotum á þeim liggja fyrir.
- Verklagsreglur og viðbrögð við einelti liggja fyrir og unnið er eftir þeim.
- Gerð er áætlun um skannanir og skimanir sem lagðar eru fyrir nemendur til að finna þá sem þurfa námsaðstoð.

Tækifæri til umbóta

- Birta allar áætlanir á heimasíðu skólans svo þær séu öllum aðgengilegar.

Samskipti heimila og skóla

Skólaráð, foreldrafélag

Skólaráð er ekki starfandi við skólann eins og lög gera ráð fyrir. Að sögn viðmælenda er m.a. ástæðan sú að vegna fámennis er reynt að takmarka fjölda ráða og nefnda í sveitarfélagi. Fulltrúi kennara, annarra starfsmanna skólans, foreldra og skólastjóri eru áheyrnarfulltrúar í fræðslunefnd. Nefndin fjallar um flest þau mál sem annars mundu koma fyrir skólaráð en þar eru nemendur aldrei þátttakendur eða aðilar að málum.

Foreldrafélag er starfandi en er ekki mjög virkt. Lög þess eru á heimasíðu skólans og þar er einnig rætt um stefnu þess, markmið og starfssvið en ekki hverjir eru í stjórn þess. Foreldrafélagið fundar í skól-
anum og skólastjóri er með á þeim fundum.

Styrkleikar

- Allar helstu ákvarðanir um stefnu og starf skólans eru bornar undir fræðslunefnd.
- Fulltrúar kennara, annarra starfsmanna og foreldra auk skólastjóra eru áheyrnarfulltrúar í fræðslunefnd.

Tækifæri til umbóta

- Stofna skólaráð skv. Lögum um grunnskóla, nr. 91/2008 og reglugerð nr. 1157/2008 um skólaráð við grunnskóla.
- Að skólaráð fundi reglulega og fundargerðir þess aðgengilegar á heimasíðu.
- Leggja allar ákvarðanir er varða stefnumörkun undir skólaráð.
- Hvetja til þess að foreldrafélag verði virkari þátttakandi í samstarfi við skólann.

Þátttaka foreldra í skólastarfi og upplýsingamiðlun

Lögð er rækt við að byggja upp traust foreldra á skólastarfi. Stjórnendur og umsjónarkennarar halda uppi virku samstarfi við foreldra en ekki er um reglubundið upplýsingaflæði að ræða utan foreldra-viðtala sem eru tvisvar á vetri. Að sögn foreldra og kennara er þó mikið samstarf, ekki síst óformlegt. Kennarar nýta tölvupóst í gegnum Mentor en vegna lélegra skilyrða til netsambands hefur ekki verið möguleiki á að opna svokallaða „foreldragátt“ í Mentor þar sem hægt væri að fylgjast með skráningu í dagbók nemenda og símati. Einstaka kennarar halda uppi Face-bókar síðu og hefur það aukið samstarfið.

Á undanförunum árum hefur verið svokölluð námskynning að hausti þar sem kynnt er námsefni, námsmarkmið hvers fags og leiðir til að ná þeim. Viðmælendur í skóla sögðu að þessar kynningar hefðu verið lagðar af sl. haust vegna ónógrar þátttöku foreldra en hins vegar kom fram hjá fulltrúum í rýni-hópi foreldra að þeir sakna þessa.

Skipulagðar foreldraheimsóknir eru reglulegar og foreldrum er boðin þátttaka þegar nemendur fara í vettvangsferðir.

Ekki er markvisst leitað eftir tillögum og hugmyndum foreldra um það sem betur má fara í skólastarfinu t.d. með könnunum. Hins vegar kom fram að foreldrar „væru óhræddir“ við að koma til skólastjóra og fjalla um málefni skólans og koma með hugmyndir þannig að óformlegar leiðir eru valdar. Heimasíða skólans hefur ekki að mati viðmælenda gagnast sem skyldi en það stendur til bóta.

Styrkleikar

- Skólastjóri og kennarar skapa foreldrum tækifæri til að fylgjast með námi barna sinna.
- Skipulegar foreldraheimsóknir er reglulegur þáttur í skólastarfinu.
- Foreldrum er boðin þátttaka þegar nemendur fara í vettvangsheimsóknir.

Tækifæri til umbóta

- Leita markvisst eftir hugmyndum foreldra um það sem betur má fara í skólastarfinu.
- Senda reglulega upplýsingar frá umsjónarkennurum um námslega þætti og annað, bæði það sem þegar hefur verið gert og framundan er.
- Leita leiða til að kynna námsmarkmið og námsefni að hausti fyrir nemendum og foreldrum.

Svið II – Nám og kennsla

Í skólastefnu Húnavallahrepps eru settar fram vörður sem vísa eiga veginn. Þar kemur fram að leggja eigi áherslu á að nám nemenda efli hæfni þeirra og færni til að nýta hæfileika sína. Áhersla er á að efla lýðheilsu, stuðla að umhverfisvitund, að það sé gaman í skólanum, kraftar nærsamfélagsins séu nýttir, samstarf sé milli skólastiga, að skólastarf sé metið og skólaþjónusta þjóni þörfum skólasamfélagsins. Stefna Húnavallaskóla grundvallast á lögum og stefnu sveitarfélagsins. Þar er sérstaklega lögð áhersla á velferð og líðan nemenda og starfsmanna. Einnig er lögð áhersla á fjölbreyttar kennsluaðferðir og að væntingar til nemenda séu miklar.

Nám og námsaðstæður

Inntak og árangur

Skólinn leggur áherslu á að sinna námi og velferð allra nemenda sem hann sækja. Skólanámskrá skólans er uppfærð og sett fram sem almennur hluti og bekkjarnámskrá hvers árgangs. Námskráin er til í raf-rænu formi en er ekki aðgengileg á heimasíðunni og bekkjarnámskrár sem þar birtast eru frá 2011-2012. Hvorki nemendur né foreldrar nefna að þeir nýti sér bekkjarnámskrár/námsvísa. Foreldrar í rýnivíðtali nefna að námsvísar hafi verið en kannast ekki við að hafa fengið eða séð í vetur. Fylgst er með og unnið úr niðurstöðum samræmdra könnunarprófa og annarra samræmdra kannana með það að markmiði að efla nám nemenda. Árgangar skólans hafa álíka leshraða og almennt gerist hjá árgöngum á landsvísu, það er aðeins yfir og aðeins undir landsmeðaltalslínunni en ná ekki alveg, frekar en aðrir á landinu, að uppfylla þau viðmið um leshraða sem sett hafa verið af Menntamálastofnun. Þegar uppsafnað meðaltal árangurs á samræmdum könnunarprófum er skoðað sést að árangur nemenda er undir landsmeðaltali hjá 4. bekk, hjá 7. bekk er árangur í stærðfræði um landsmeðaltal og vel yfir á íslensku og hjá 10. bekk eru íslenska og enska yfir en stærðfræðin er undir landsmeðaltali. Enska er aðeins tekin í 10. bekk og er árangur þar aðeins yfir meðaltali. Þegar árangur 10. bekkjar er skoðaður nánar yfir þetta fimm ára tímabil sést að hann fer almennt batnandi. Að sögn viðmælenda vekur skólinn athygli á fjölbreyttum árangri nemenda, svo sem velgengni í hestamennsku, júdó o.fl.

Styrkleikar

- Skólinn leggur ríka áherslu á að sinna námi og velferð allra nemenda.
- Grunnþættir menntunar móta skólastefnu sveitarfélagsins og skólans.
- Markvisst er fylgst með leshraða nemenda sem standa sig álíka og jafnaldrar.
- Nemendur 7. bekkjar standa sig sérstaklega vel í íslensku og eru í meðaltali jafnaldra í stærðfræði á samræmdum könnunarprófum.
- Nemendur 10. bekkjar standa sig vel á íslensku og ensku.
- Athygli er vakin á fjölbreyttum árangri nemenda.

Tækifæri til umbóta

- Birta þarf skólanámskrá á heimasíðu skólans.
- Uppfæra verður bekkjarnámskrár á heimasíðu.
- Hvetja foreldra og nemendur til að nýta sér upplýsingar sem eru í námsvísium.
- Huga að því að efla árangur nemenda 4. bekkjar á samræmdum könnunarprófum.

Skipulag náms og námsumhverf

Skóláhúsnæði er vistlegt, ýmis verkefni og myndlistarverk nemenda á veggjum. Rúmt er um alla starfsemi skólans og námsumhverfi hvetjandi til náms. Innangengt er í matsal og íþróttasal og sundlaug er við skólann. Nemendur hafa aðgang að ýmsum spilum og námstengdu efni á göngum skólans og útisvæði þeirra er búið leiktækjum.

Námsvísar/bekkjarnámskrár eru yfirleitt með yfirlit yfir markmið hverrar námsgreinar, gerð er grein fyrir námsefni, kennsluháttum og leiðum og hvernig námsmati er háttað, svo sem hvort prófað er eða símat sé viðhaft. Framsetning er ekki samræmd alveg innan árganga eða milli þeirra, hjá sumum koma t.d. nánari upplýsingar um hvaða verkefni á að vinna og hvernig tilhögun er. Markmið í bekkjarnámskrám vísa misvel til hæfnimarkmiða nógildandi aðalnámskrár og ekki er getið um viðmið um árangur í tengslum við námsmat. Matsmenn fengu upplýsingar hjá kennurum um að verið sé að vinna markvisst að því að setja áætlanir um nám og kennslu fram þannig að getið sé um ofangreind atriði og sáu þeir áætlanir elstu árganga. Einnig sáu matsmenn dæmi um viðmið um árangur eða matskvarða sem tengdust sérstökum verkefnum.

Samstarf er milli leik- og grunnskóla, skólarnir eru með sama skólastjóra. Samstarf við framhaldsskóla er að sögn skólastjóra fyrst og fremst við þrjá framhaldsskóla á Norðurlandi: FNV, VMA og MA. Nemendur 9. bekkjar fara í Iðnnámskynningu á Sauðárkrók í FNV tvær helgar á vorönn. Markmiðið er að nemendur kynnist fjölbreyttum iðngreinum sem þar eru kenndar. Kennarar framhaldsskólans sjá um kennsluna þessa daga. Nemendur fá einnig kynningu á dreifnámi við framhaldsdeild sem FNV starfærkir á Blönduósi. Ekkert er skráð um eðli og innihald samstarfs milli skólastiga.

Þegar stundaskrár nemenda eru rýndar kemur fram að starfstími nemenda í skólanum er lengri á viku en viðmið aðalnámskrár í öllum árgöngum. Mest er þetta í yngstu árgöngum og ræðst af skipulagi heimferða á skólaakstri. Yfir 10 ára skólagöngu nemenda hafa nemendur því að jafnaði verið 50 mínútur eða rúmri einni kennslustund lengur á viku allan tímann.

Í stundaskrá nemenda í 1.-3. bekk er skráð almenn kennsla sem ætluð er íslensku, stærðfræði, samfélagsfræði og náttúrufræði og kennarar skipuleggja skiptingu greinakennslu. Á öllum stigum er list- og verkgreinakennsla í stundaskrá undir viðmiði, sem nemur nærri tveimur kennslustundum á viku alla skólagönguna. Fram kemur hjá stjórnanda að þær greinar fá tíma til viðbótar með sviðslistum sem eru 77 kennslustundir á ári og dans og myndmennt sem kennt er hvort um sig 10 kennslustundir í lotu.

Val er í tvær vikustundir frá 7. bekk, þar sem valið er milli tveggja valgreina og hjá elstu tveimur árgöngum velja nemendur milli fimm mismunandi valgreina sem kenndar eru tvær vikustundir. Iðnnámskynningin tvær helgar á vorönn er einnig skilgreind sem valtímar. Vægi vals er mest á unglingsstigi, þar sem námskrá gerir ráð fyrir að nemendur hafi val í námi sínu allt að fimmtungi (20%) náms tímans.

Heimanám er á stundaskrá hjá 5. og 6. bekk, tveir tímar á viku. Í skólanámskrá og að sögn viðmælenda er lögð áhersla á að námi ljúki að mestu í skóla, annað en heimalestur. Nemendur á unglingsstigi nefna að þeir þurfi að ljúka heima ef þeir klára ekki í tímanum. Foreldrar segja heimanám aðallega vera að lesa hjá yngstu og foreldrar eldri nemenda nefna að þar af leiðandi vanti foreldra yfirsýn yfir námið til að fylgjast með og halda utan um með börnunum. Töldu að áætlun eins og þau fá í stærðfræði hjálpi þeim við það.

Styrkleikar

- Skólinn er vel búinn og vistlegur.
- Nemendur hafa aðgang að fjölbreyttum gögnum til náms og leiks.
- Hafin er vinna við framsetningu áætlana um nám og kennslu með hliðsjón af gildandi ákvæðum aðalnámskrár.
- Nemendur fá kynningu á iðnnámi í nærliggjandi framhaldsskóla.

Tækifæri til umbóta

- Tengja umfjöllun í bekkjarnámskrám við hæfniviðmið nógildandi aðalnámskrár.
- Samræma framsetningu bekkjarnámskráa.
- Setja betur fram viðmið um árangur.
- Gera foreldrum betur kleift að fylgjast með framgangi náms barna sinna, s.s. með áætlunum.

Kennsluhættir og gæði kennslu

Samkenndsla tveggja og þriggja árganga er við skólann vegna fæðar nemenda en frá einum upp í átta nemendur eru í árgangi. Fjöldi í samkenndsluhópum er 13, 11, 7 og 12 nemendur. Við skólann starfa vel menntaðir kennarar sem sýndu fagmennsku við störf sín í vettvangsathugunum. Við fámenna skóla þurfa kennarar að sinna fjölbreyttri kenndslu bæði hvað varðar fög og aldur. Fram kom hjá skólastjóra að fyrir nokkrum árum var faggreinakenndsla aukin þannig að kennarar sérhæfa sig í ákveðnum námsgreinum og kenna hana fleiri námshópum. Þannig er gætt að samfelli og stigvaxandi kröfum greinanna. Nemendur voru að vinna einstaklingsverkefni í um 70% af kenndslustundum sem matsmenn mátu. Í bekkjarnámskrám kemur fram að skipulagt samstarf er um nám í skilgreindum verkefnum. Hjá kennurum kom fram að fjölbreytni einkenni að þeirra mati kenndsluna og verið sé að efla það, nefndu þar útistærðfræði og vettvangsferðir í náttúrufræði. Sérstakt stærðfræðisþjall er notað til að efla hugtaka notkun og virkni við úrlausn. Á göngum eru verkefni sem bera með sér virkni nemenda og fjölbreytta vinnu. Í 2/3 hluta af kenndslustundum sem matsmenn mátu voru kennarar í hlutverki fræðara það er miðluðu upplýsingum og nemendur voru að vinna verkefni í sínar námsbækur og kennarar komu til aðstoðar eftir þörfum. Kennarar sinna hverjum og einum þar sem hann er staddur og innlögn fer oft fram fyrir hvern og einn. Við þessar aðstæður er mikilvægt að hafa í huga að einstaklingsþjónusta getur gert innlögn einhæfa og einvörðungu munnlega þar sem kennari nýtir ekki kenndslugögn eða tækni sem annars væri gert.

Styrkleikar

- Kennarar sýna góða fagþekkingu.
- Hugað er að samfelli í námi og kenndslu með eflingu faggreinakenndslu hjá kennurum.
- Stærðfræðisþjall er nýtt til að efla hugtakanotkun og úrvinnslu í stærðfræði.

Tækifæri til umbóta

- Huga að því að hafa innlögn fyrir hópinn samhliða einstaklingsvinnu.
- Efla mætti markvissa samvinnu nemenda um nám.

Námshættir og námsvitund

Nemendur voru áhugasamir og nýttu tíma sinn vel í kenndslustundum. Nám nemenda tekur mið af hverjum og einum í svona fámennum námshópum. Þeir hafa mikinn aðgang að kennara og fá aðstoð um leið og þarf. Góð mönnun getur leitt til þess að hjá nemendum skapist „lært hjálparleysi“ það er þeir takist ekki sjálfir á við verkefni því þeim er sinnt of vel. Ekki bar sérstaklega á þessu í vettvangsathugunum en mikilvægt er fyrir kennara að hafa þetta í huga og kenna einnig nemendum að takast á við verkefni í þörum eða smærri hópum. Nemendur nýttu upplýsingatækni við nám sitt í þremur kenndslustundanna sem metnar voru. Kennarar nýttu upplýsingatækni við kenndslu í sex af metnum kenndslustundum. Svokallað vorverkefni er á hverju vori hjá 5.-10. bekk. Þá fara nemendur og vinna verkefni tengd sveitinni heima ef um búskap er að ræða eða fara á annað heimili í sveitarfélaginu. Yngri nemendur eru einnig heima þessa daga og kennarar sinna m.a. frágangi í skóla fyrir sumarið. Vorverkefnið er sex dagar samkvæmt skóladagatali. Ekkert er skráð í bekkjarnámskrár um vorverkefni eða tengsl nemendavinnu þessa daga við námsgreinar eða markmið þeirra. Í skólanámskrá kemur

fram að markmið verkefnisins sé: „að koma til móts við foreldra og nemendur á vorin þegar mikið álag er á sauðfjárbúum.“

Nemendur sögðust vera tvær vikur í vorverkefninu. Það hefst með vettvangsferð þar sem sjónum er beint að ákveðnu húsdýri og búi sem því tengist. Nemendur vinna síðan sérstök verkefni og eru með verkefnaöppur með þeim verkefnum sem þau eiga að vinna.

Foreldrar í rýnihópi voru ekki á einu máli með vorverkefnið og skipulag þess, sumir töldu það „alveg snilld“ en aðrir sögðu það ekki vera fyrir foreldra sem ekki væru í búskap. Einnig kom fram að ekki er einhugur í samfélaginu um það að skólatíma yngri nemenda væri lokið þegar eldri fara í verkefnið. Fulltrúar fræðslunefndar töldu almenna sátt um vorverkefnið og að skólatími yngri nemenda væri uppfylltur með lengri skóladegi.

Styrkleikar

- Náms tími nemenda var vel nýttur í kennslustundum sem matsmenn mátu.
- Nemendum er vel sinnt í námi.
- Skólinn leitast við að mæta sérstökum aðstæðum í samfélaginu með vorverkefni.

Tækifæri til umbóta

- Skilgreina nánar og tengja við markmið aðalnámskrár það nám sem fram á að fara hjá hverjum árgangi í vorverkefninu.
- Setja fram markmið og viðmið um árangur sem stefnt er að með vorverkefninu.
- Efla notkun á upplýsingatækni við nám nemenda.
- Athuga með foreldrum fyrirkomulag náms hjá yngstu nemendum á vorin.

Þátttaka og ábyrgð nemenda

Lýðræðisleg vinnubrögð

Samskipti í skólasamfélaginu eru jákvæð og einkennast af virðingu milli allra sem þar starfa. Stefna skólans um samskipti og samræður og smæð hans gerir boðleiðir greiðar. Nemendur nefna að þeir komi sjónarmiðum sínum á framfæri meðal annars í umsjónartímum og einnig séu stundum bekkjarfundir. Nemendur nefna einnig lífsleiknitíma sem vettvang.

Nemendur sem rætt var við telja lýðræði ríkja í störfum skólans. Kennarinn er með hugmyndir og nemendur fá að segja sínar skoðanir á verkefnum.

Nemendafélag er við skólann fyrir nemendur í 7.-10. bekk. Kosið er í stjórn þess þannig að nemendur bjóða sig fram og svo kjósa allir leynilega. Að sögn nemenda starfar nemendafélagið ekki mikið. Nemendur sögðu: „allir í 9. og 10. bekk sjá um diskóin.“ Engar upplýsingar eru um nemendafélag í skólanámskrá eða starfsáætlun en þar er getið um að skólinn standi að ýmsum viðburðum, s.s. bekkjarkvöldum á hverri önn og mánaðarlegum diskótekum fyrir unglinga.

Nemendur taka ekki markvisst þátt í umfjöllun um skipulag námstilhögunar eða fyrirkomulag skólastarfs þegar kemur að skólanámskrá eða öðru skipulagi. Þar sem ekki er starfandi skólaráð hafa þeir ekki vettvang til að taka þátt í umræðum og ákvarðanatöku sem ætlast er til að sé þar.

Nemendur kannast ekki við að fá kynningu á niðurstöðum kannana sem þeir taka þátt í um skólastarf eða líðan. Nemendasamtöl eru ekki regluleg.

Styrkleikar

- Samskipti eru jákvæð og einkennast af virðingu.
- Nemendur koma sjónarmiðum sínum greiðlega á framfæri.

Tækifæri til umbóta

- Skilgreina hlutverk nemendaráðs og veita því formlega aðkomu að skipulagi og ákvarðanatöku um málefni nemenda.
- Sjá til þess að nemendur eða fulltrúar þeirra fái aðkomu að umræðum og ákvarðanatöku um verkefni sem eru hlutverk skólaráðs.
- Kynna fyrir nemendum niðurstöður kannana sem þeir taka þátt í.

Ábyrgð og þátttaka

Nemendur koma vel fram, eru ábyrgir og taka tillit til annarra. Matsmenn sáu ekki að markmið náms væru sýnileg eða almennt í umfjöllun með nemendum. Kennarar sögðust vera að vinna að því að setja markmið fram með viðmiðum um hæfni í áætlunum um nám. Sú vinna er lengst komin á unglíngastigi þar sem kennarar eru með áætlanir um nám og kennslu sem tengjast hæfnimarkmiðum og viðmiðum. Matsmenn sáu góð dæmi um þá vinnu, m.a. í stærðfræði. Með því að gera nemendum ljós markmið og viðmið um árangur er hægt að auka ábyrgð og þátttöku þeirra við mat á eigin vinnu og námi. Áhugi kom einnig fram hjá foreldrum á að fá nánari og tíðari upplýsingar um áætlanir til að fylgjast með framvindu náms í öllum fögum. Nemendur taka þátt og þjálfast í sjálfsmati.

Styrkleikar

- Nemendur koma fram af ábyrgð og sýna tillitssemi í samskiptum.
- Áætlanir með markmiðum eru birtar í nokkrum fögum á unglíngastigi og í vinnslu í öðrum.
- Nemendur þjálfast í sjálfsmati.

Tækifæri til umbóta

- Birta markmið og viðmið um árangur í öllum námsgreinum.
- Efla markmiðssetningu nemenda og mat á eigin námi með stigvaxandi ábyrgð.

Námsaðlögun

Nám við hæfi allra nemenda

Að mati allra rýnihópa hafa allir nemendur sem hann sækja möguleika á að taka virkan þátt í skólastarfi. Lögð er áhersla á að mæta fjölbreyttum þörfum allra nemenda skólans.

Námsskipan er að þannig að nemendur í námshópi vinna iðulega saman með svipað efni svo sem í náttúrufærði og samfélagsfræði. Þegar kemur að bókavinnu eru nemendur annað hvort að vinna í námsbókum sem tengjast þeirra árgangi en einnig sást í vettvangsathugun að námsaðlögun var viðhöfð þannig að nemendur unnu þvert á árganga eftir því hvar þeir voru staddir námslega.

Hvergi kemur fram í bekkjarnámskrám hvernig bregðast eigi við mismunandi námsþörfum eða hvernig námsmat hefur áhrif á námsskipulag eða efnistöð. Með skipulagi kennslu út frá hæfniviðmiðum með skilgreindum árangri eins og kennarar skólans eru að vinna að verður námsaðlögun eðlilegur hluti skipulagsins.

Styrkleikar

- Borin er virðing fyrir fjölbreytileika og mismunandi þörfum nemenda.
- Skólastarf gerir ráð fyrir að allir nemendur taki þátt.

Tækifæri til umbóta

- Nýta sveigjanleika samkenndslunnar til að allir nemendur fái krefjandi viðfangsefni við hæfi.
- Gera í bekkjar-/ kjarnanámskrám grein fyrir námsaðlögun og hvernig mat á stöðu nemenda er nýtt til að efla kenndslu og námskipulag.

Stuðningur við nám

Við skólann starfar fagmenntaður sérkennari sem sér um skipulag og framkvæmd sérstaks stuðnings. Sérkennsluáætlun er til með skilgreiningu á hvað felst í sérkennslu og stuðningi og yfirliti yfir skimanir og kannanir þar sem fram kemur hvað unnið er eftir árgöngum, hvenær og hver ber ábyrgð. Ekki kemur fram hver viðmið um árangur eru eða hvernig bregðast eigi við niðurstöðum ef nemendur ná ekki viðmiðum sem stefnt er að. Í samtölum við starfsmenn og í skólanámskrá kemur fram að markvisst er fylgst með námi nemenda meðal annars með skipulögðum könnunum á læsi og stærðfræði. Nemendur fara til sérkennara í sérstakt kennslurými, nokkrir nær daglega en flestir eru einu sinni í viku og þá fer fyrst og fremst fram lestrarstuðningur. Mönnun skólans er góð, fáir nemendur í hverri kennslustund, og einnig er stuðningsfulltrúi til staðar fyrir ákveðna nemendur í kennslustundum þegar við á.

Styrkleikar

- Fagmenntaður sérkennari starfar við skólann.
- Nemendur sem þess þurfa fá sérstakan stuðning við nám.
- Unnar eru einstaklingsnámskrár þegar með þarf.
- Kannanir og skimanir sem skólinn notar eru skráðar í skólanámskrá.

Tækifæri til umbóta

- Skrá og gera grein fyrir viðmiðum um árangur í skimunum og könnunum sem lagðar eru fyrir og til hvaða aðgerða grípa á til ef þarf.
- Huga að því hvort starfskraftar sérkennari nýtist betur inni í bekkjardeildum þegar því verður við komið.

Svið III – Innra mat

Framkvæmd innra mats

Innra mat er kerfisbundið og samofið daglegu skólastarfi

Innra mat er hluti af daglegu starfi kennara og annarra starfsmanna. Lögð er áhersla á að meta nám og kennslu með reglubundnum hætti. Ekki er til langtímaáætlun sem endurspeglar að helstu þættir skólastarfsins eru metnir reglulega en áætlun er til um innra mat fyrir yfirstandandi skólaár og er birt í starfsáætlun.

Mat og ígrundun kennara á eign starfsháttum er liður í daglegu starfi þeirra og kom fram að með tilkomu vinnurýmis fyrir kennara þar sem allir eru saman hefur skapast góður grundvöllur fyrir sam-eiginlegar áherslur og gagnkvæma kynningu á verkefnum.

Innra mat er markmiðsbundið

Skólinn notar innra mat til að meta hvort og að hve miklu leyti markmiðum hefur verið náð, í einstökum atriðum. Gera þarf grein fyrir því í skólanámskrá og skilgreina viðmið fyrir hvert markmið. Árlega þarf að gera greinargerð þar sem fjallað er um að hve miklu leyti markmið innra mats hafa náðst.

Í starfsáætlun er svokallað framkvæmdamat þar sem fjallað er um þá þætti sem meta á í innra mati líðandi skólaárs.

Innra mat byggir á traustum og fjölbreyttum upplýsingum

Skólinn nýtir niðurstöður úr ytra mati, svo sem samræmdum könnunarprófum og Lesferli í sitt innra mat. Er það gert í ákveðnu ferli þar sem umsjónarkennarar, sérkennari og stjórnandi fara yfir niðurstöður og hafa samband við foreldra þegar við á.

Gerðar eru reglubundnar kannanir á líðan nemenda allt frá fyrsta til tíunda aldursárs. Kannanir fyrir foreldra og starfsmenn hafa ekki verið gerðar á undanförunum árum.

Innra mat er samstarfsmiðað og byggir á lýðræðislegum vinnubrögðum

Niðurstöður kannana eru kynntar fyrir kennurum og fræðslunefnd. Á þeim fundum eiga sér stað samræður meðal hagsmunaaðila um þróun og umbætur. Að sögn viðmælenda er einnig rætt einslega við nemendur og foreldra, svo og samnemendur, um einstök atriði sem þarfnast úrbóta og koma fram í könnunum. Ekki er teymi starfandi um innra mat þar sem allir hagsmunaaðilar hafa áhrif til að ákveða áherslur og forgangs röðun í innra mati.

Styrkleikar

- Mat á námi, framförum og árangri nemenda fer fram með einhverjum hætti reglulega.
- Fagleg ígrundun er einn af starfsháttum kennara í daglegu starfi.
- Leiðir að markmiðum svo sem aðgerðir og verkferlar eru hluti af innra mati.
- Skólinn nýtir niðurstöður úr ytra mati við sitt innra mat.
- Hagsmunaaðilar skólastarfsins geta haft áhrif á framkvæmd innra mats í kynningu á því á kennarafundum og í fræðslunefnd.

Tækifæri til umbóta

- Gera langtímaáætlun (3-5 ár) um innra mat sem endurspeglar að helstu þættir skólastarfsins eru metnir reglulega.
- Fjalla um í skólanámskrá hvaða leiðir skólinn fer við að meta sitt innra starf.

- Gera grein fyrir hverjir bera ábyrgð á framkvæmd innra mats.
- Gera árlega greinargerð um innra mat skólans þar sem fjallað er um helstu leiðir sem skólinn fer og að hve miklu leyti markmiðum hefur verið náð.
- Auka fjölbreytni aðferða við innra mat þannig að það nái til allra hagsmunaaðila.
- Skipa matsteymi þar sem allir hagsmunaaðilar eiga fulltrúa og geta þar með haft áhrif á skipulag og framkvæmd innra mats.

Umbótastarf í kjölfar innra mats

Innra mat er opinbert

Niðurstöður úr innra mati eru formlega kynntar á kennarafundum og í fræðslunefnd. Ekki er gerð árleg greinargerð um innra mat þar sem fram koma grundvallarupplýsingar um það. Skilgreind umbótaáætlun er ekki til staðar þar sem fram kemur hvernig brugðist er við niðurstöðum innra mats ár hvert.

Innra mat er umbótamiðað

Áætlanir um umbætur eru bornar undir fræðslunefnd og brugðist er við niðurstöðum sem gefa til kynna að umbóta sé þörf. Ekki er gerð umbótaáætlun þar sem skilgreindir eru ábyrgðaraðilar fyrir umbótum, tímasetningu, aðgerðum og hvenær og hvernig á að meta árangur aðgerða.

Þegar málefni koma upp sem þarfnast umbóta er að mati viðmælenda umbótum kerfisbundið fylgt eftir og starfsfólk og foreldrar geta á óbyggjandi hátt nefnt dæmi um umbætur sem innra mat skólans hefur leitt til.

Styrkleikar

- Áætlanir eru bornar undir kennarafund og fræðslunefnd.
- Brugðist er fljótt við niðurstöðum sem gefa til kynna að umbóta er þörf.
- Umbótum er kerfisbundið fylgt eftir.
- Starfsfólk og foreldrar geta á óbyggjandi hátt nefnt dæmi um umbætur sem innra mat skólans hefur leitt til.

Tækifæri til umbóta

- Kynna formlega fyrir öllum hagsmunaaðilum, m.a. nemendum, niðurstöður innra mats.
- Gera umbótaáætlun í samræmi við niðurstöður og greiningu á styrkleikum og tækifærum til umbóta.
- Umbótaáætlun þarf að vera tímasett, skilgreina ábyrgðaraðila og tilgreina hvenær og hvernig á að meta árangur aðgerða.

Skólabragur

Hafa ber í huga að viðmið um fjórða þátt hafa ekki farið til umsagnar og endurskoðunar líkt og önnur viðmið sem notuð eru við ytra matið. Fjórði þáttur er val sveitarfélags og skóla og er ekki tekinn með í prófílmmynd skólans.

Ábyrgð skólasamfélagsins

Í skólanámskrá Húnavallaskóla kemur fram að lögð er „*áhersla á jákvæð samskipti sem reist eru á grunni gagnkvæmrar virðingar*“. Allir sem rætt var við telja skólabraginn góðan. Foreldrar nefna að samskiptin séu í forgrunni og samheldni sé milli aldurshópa, þau eldri passi þau yngri. Nemendur nefna að allir séu vinir „*til dæmis er ekkert hrekkjusvín*“ og allir beri virðingu fyrir öllum. Fulltrúar í rýnihópi foreldra töldu að almennt væru foreldrar meðvitaðir um sína ábyrgð í jákvæðum skólabrag eins og getið er um í reglugerð. Að mati viðmælenda er samfélagið jákvætt í garð skólans. Góð samskipti einkenna skólafélagið, það kemur fram í rýnihópaviðtölum og í vettvangsheimsókn matsmanna.

Almennt eru nemendur jákvæðir gagnvart námi sínu og skólanum. Matsmenn upplifðu jákvæð viðhorf nemenda og góða virkni í námi. Að mati viðmælenda er samfélagið í heild jákvætt gagnvart skólanum.

Fæstir viðmælendur mundu einkunnarorð eða gildi skólans, það er *djörfung, viska, atgervi*. Fram kom að þau hafi verið unnin fyrir alllöngu og til standi að setja skólanum ný einkunnarorð í stað þessara sem þóttu ekki lengur við hæfi.

Styrkleikar

- Í stefnu sveitarfélagsins og í stefnu skólans koma fram áherslur á líðan og góðan skólabrag.
- Skólabragur einkennist af sanngirni og virðingu fyrir öllum.
- Starfsfólk skóla stuðlar að góðum skólabrag.
- Skólasamfélagið er jákvætt gagnvart skólanum, bæði foreldrar og aðrir.

Tækifæri til umbóta

- Setja skólanum ný einkunnarorð í samstarfi alls skólasamfélagsins
- Gera einkunnarorðum skil í stefnumótun, umhverfi og námi.

Starfsandi, líðan og skólareglur

Skólinn leggur í stefnu sinni áherslu á að öllum líði vel sem þar starfa við nám og kennslu. Stjórnandi og starfsmenn leggja sig fram um að nemendum og öllum í skólanum líði vel. Í starfsmannastefnu er nefnt að stuðla skuli að vellíðan starfsmanna. Kannanir á líðan nemenda voru gerðar á haustönn en ekki hefur verið fjallað um niðurstöður eða þær kynntar foreldrum og nemendum.

Skólareglur eru til og ljósar öllum viðkomandi aðilum. Skólareglur eru að grunninum til orðnar gamlar og hafa þær ekki verið unnar í samvinnu við nemendur og foreldra sem nú koma að skólanum. Nýlega voru settar sérstakar símareglur sem allir nemendur frá 1.-10. bekk tóku þátt í að móta. Í skólareglum kemur fram hvernig brugðist er við brotum á þeim.

Þegar spurt var um agabrot og viðurlög við að brjóta reglur kom fram að undanfarin ár hafa nær engin agabrot verið við skólann. Nemendur nefndu sem helsta brot á reglum að *yngstu strákarnir ættu það til að hlaupa á göngum*.

Í samtali við skólustjóra kom fram þau hafa verið að glíma við samskiptavanda en ekki alvarleg mál. Þessi samskiptavandi er frekar merki um þörf á leiðsögn í samskiptum segir skólustjóri og því hafi verið brugðist við með viðeigandi áherslum.

Styrkleikar

- Nemendum og starfsfólki líður almennt vel í skólanum.
- Skólareglur eru til og ljósar öllum viðkomandi.
- Nemendur taka þátt í að móta nýjar reglur.
- Brugðist er við og samskiptahæfni eflað þegar þarf.

Tækifæri til umbóta

- Gæta þess við endurskoðun skólareglna að nemendur og foreldrar séu með í því.

Áætlanir og kannanir

Í skólanámskrá er forvarnar- og heilsustefna skólans nefnd og getið um að leggja eigi áherslu á fræðslu, heilbriggt félagslíf, ástundun íþrótta og að rækta heilbrigð vinasambönd. Ekki er gerð grein fyrir hvernig eða hvaða viðfangsefni tekin eru fyrir á mismunandi stigum skólagöngunnar.

Jafnréttisstefna skólans tekur m.a. mið af jafnréttisstefnu Húnavatnshrepps. Jafnréttisstefna nær bæði til nemenda og starfsmanna skólans. Einnig er til staðar eineltisáætlun og áfallaáætlun. Þessar áætlanir eru ekki allar birtar á heimasíðu skólans. Þegar matsmenn voru í heimsókn höfðu nýlega verið lagðar fyrir kannanir um líðan og samskipti nemenda en niðurstöður ekki verið birtar. Nemendur og foreldrar könnuðust ekki við að fá kynningu á könnunum sem þeir taka þátt í.

Styrkleikar

- Jafnréttisáætlun nær bæði til nemenda og starfsmanna.

Tækifæri til umbóta

- Setja forvarnaráætlun fram þannig að getið sé um hvaða viðfangsefni eru tekin fyrir í hverjum árgangi/aldurstigi.
- Birta allar áætlanir á heimsíðu.
- Kynna niðurstöður allra kannana fyrir þátttakendum.

Styrkleikar og tækifæri til umbóta

Þessi samantekt styrkleika og tækifæra til umbóta er einungis hluti af því sem fram kemur í lok hvers kafla í skýrslunni. Við gerð umbótaáætlunar þarf skólinn og skólanefnd einnig að taka tillit til þeirra tækifæra til umbóta sem sett eru fram í skýrslunni en eru ekki nefnd hér. Í stórum dráttum má segja að í Húnavallaskóla sé farsælt skólastarf, þar sem nemendur ná árangri í námi og styrkur fámenns skóla birtist meðal annars í vináttu og virðingu milli nemenda og starfsmanna.

Styrkleikar í stjórnun

Skólastjóri leggur rækt við samskipti við alla í skólasamfélaginu, fylgist með kennslu og framgangi náms hjá nemendum og veitir starfsfólki endurgjöf fyrir vel unnin störf. Kennarar eru hvattir til að sækja sér sí- og endurmenntun og leita fjölbreyttra leiða til þess að efla sig í starfi.

Lýðræðisleg vinnubrögð og jákvæðni einkenna samstarf í skólanum. Allar helstu ákvarðanir um stefnu og starf skólans eru bornar undir fræðslunefnd og þar eru fulltrúar kennara, annarra starfsmanna og foreldra auk skólastjóra áheyrnarfulltrúar. Skólanámskrá og starfsáætlun endurspeglar áherslur skólans og sveitarfélags.

Tveir foreldraviðtalsdagar eru á ári þar sem foreldrar fá tækifæri til að fylgjast með námi barna sinna og foreldraheimsóknir á ýmsa viðburði eru reglulegur þáttur í skólastarfinu. Þess er gætt við gerð stundatöflu að þær séu með hléum þar sem nemendur fá bæði næringu og hreyfingu enda margir komnir með skólabíl um langan veg. Samskipti eru við aðra grunnskóla í nágrenninu, leikskólann, tónlistarskólann og fleiri aðila.

Tækifæri til umbóta í stjórnun

- Stofna skólaráð skv. *Lög um grunnskóla*, nr. 91/2008 og reglugerð nr. 1157/2008 um skólaráð við grunnskóla.
- Leggja allar ákvarðanir er varða stefnu og starfsemi skólans undir skólaráð.
- Birta og kynna stefnu skólans og einkunnarorð á skýran hátt og gera þau aðgengileg öllum hagsmunaaðilum.
- Birta skólanámskrá, starfsáætlun og aðrar áætlanir á heimasíðu.
- Uppfæra starfsáætlun árlega með þátttöku starfsfólks skólans og annarra hagsmunaaðila.
- Skrá í starfsáætlun/skólanámskrá samskipti við framhaldsskóla og grenndarsamfélagið.
- Gera móttökuáætlun fyrir nýja starfsmenn.
- Setja upp fundaáætlun fyrir skólaárið/önnina sem nær til alls starfsfólks og fjölga starfsmannafundum.
- Gera heildstæða símenntunaráætlun ársins 2017-2018 þar sem kemur fram hvaða fræðsla er í boði, tímasetningar, hverjir sinna fræðslunni og fyrir hverja hún er.
- Auka vægi valgreina á unglíngastigi þannig að það samræmist viðmiðum í aðalnámskrá.
- Gera grein fyrir í skólanámskrá hvernig nokkrar vinnuvikur nemenda, einkum í listgreinum, eru reiknaðar til valgreina þeirra.
- Senda reglulega upplýsingar frá umsjónarkennurum um námslega þætti og annað, bæði það sem þegar hefur verið gert og framundan er.
- Leita leiða til að kynna námsmarkmið og námsefni að hausti fyrir nemendum og foreldrum.

Styrkleikar í námi og kennslu

Áherslur í starfi við Húnavallaskóla miða að því að sinna námi og velferð allra nemenda. Matsmenn sáu jákvæð samskipti allra við skólann þar sem nemendur komu fram af ábyrgð og sýndu tillitssemi í samskiptum. Skólinn er vel búinn og vistlegur þar sem nemendur hafa aðgang að fjölbreyttum gögnum til náms og leiks. Námsstími nemenda var vel nýttur í kennslustundum sem matsmenn mátu og nemendum er vel sinnt í námi þar sem mönnun er góð. Grunnþættir menntunar sem aðalnámskrá grunnskóla leggur áherslu á móta skólastefnu sveitarfélagsins og skólans. Skólinn leitast við að mæta sérstökum aðstæðum í samfélaginu með vorverkefni. Nemendur standa sig að jafnaði vel eða mjög vel í samræmdum könnunarprófum en huga þarf þó að árangri yngstu nemendanna. Markvisst er fylgst með leshraða nemenda sem standa sig álíka og jafnaldrar.

Kennarar sýndu góða fagþekkingu í vettvangsathugunum og leitast við að efla sig í starfi. Dæmi um það er m.a. hvernig stærðfræðisþjall er nýtt til að efla hugtakanotkun og úrvinnslu í stærðfræði. Faggreinakennsla er nýtt til að efla samfellu í námi og kennslu. Nemendur fá kynningu á iðnnámi í nærliggjandi framhaldsskóla. Hafin er vinna við framsetningu áætlana um nám og kennslu með hliðsjón af gildandi ákvæðum aðalnámskrár og áætlanir með markmiðum eru birtar í nokkrum fögum á unglingastigi og í vinnslu í öðrum. Nemendur þjálfast í sjálfsmati. Borin er virðing fyrir fjölbreytileika og mismunandi þörfum nemenda. Við skólann starfar fagmenntaður sérkennari sem hefur umsjón með stuðningi nemenda sem þess þurfa. Kannanir og skimanir sem skólinn notar eru skráðar í skólanámskrá.

Tækifæri til umbóta í námi og kennslu

- Uppfæra verður bekkjarnámskrár á heimasíðu og samræma framsetningu þeirra.
- Gera foreldrum betur kleift að fylgjast með framgangi náms barna sinna, s.s. með áætlunum og hvetja foreldra og nemendur til að nýta sér upplýsingar sem eru í þeim.
- Hugsa að því að efla árangur nemenda 4. bekkjar á samræmdum könnunarprófum.
- Tengja umfjöllun í bekkjarnámskrám við hæfniviðmið núgildandi aðalnámskrár og setja betur fram viðmið um árangur. Birta markmið og viðmið um árangur í öllum námsgreinum.
- Skilgreina nánar og tengja við markmið aðalnámskrár það nám sem fram á að fara hjá hverjum árgangi í vorverkefninu.
- Efla notkun á upplýsingatækni við nám nemenda.
- Hugsa að því að hafa innlögn fyrir hópinn samhliða einstaklingsvinnu.
- Efla mætti markvissa samvinnu nemenda um nám.
- Efla markmiðssetningu nemenda og mat á eigin námi með stigvaxandi ábyrgð.
- Nýta sveigjanleika samkennslunnar til að allir nemendur fái krefjandi viðfangsefni við hæfi.
- Gera í bekkjar-/kjarnanámskrám grein fyrir námsaðlögun og hvernig mat á stöðu nemenda er nýtt til að efla kennslu og námsskipulag.
- Skrá og gera grein fyrir viðmiðum um árangur í skimunum og könnunum sem lagðar eru fyrir og til hvaða aðgerða grípa á til ef þarf.
- Hugsa að því hvort starfskraftar sérkennara nýtist betur inni í bekkjardeildum þegar því verður við komið.

Styrkleikar í innra mati

Mat á námi, framförum og árangri nemenda fer fram með reglulegum hætti og skólinn nýtir niðurstöður úr ytra mati við sitt innra mat. Fagleg ígrundun er einn af starfsháttum kennara í daglegu starfi og með sameiginlegri vinnuaðstöðu er góð aðstaða til að skiptast á hugmyndum og vinna saman að verkefnum. Í verkáætlun Húnavallaskóla sem birt er í starfsáætlun skólans eru helstu þættir taldir upp sem lúta að innra mati á yfirstandandi skólaári.

Áætlanir eru bornar undir kennarafund og fræðslunefnd og þar geta hagsmunaaðilar skólstarfsins, utan nemenda, haft áhrif á framkvæmd innra mats. Brugðist er fljótt við niðurstöðum kannana eða tilkynningum sem gefa til kynna að umbóta sé þörf og að mati viðmælenda er umbótum kerfisbundið fylgt eftir.

Tækifæri til umbóta í innra mati

- Gera langtímaáætlun (3-5 ár) um innra mat sem endurspeglar að helstu þættir skólanámskrár eru metnir reglulega.
- Fjalla um í skólanámskrá/starfsáætlun hvaða leiðir skólinn fer við að meta sitt innra starf.
- Gera grein fyrir hverjir bera ábyrgð á framkvæmd innra mats.
- Gera árlega greinargerð um innra mat skólans þar sem fjallað er um helstu leiðir sem skólinn fer og að hve miklu leyti markmiðum hefur verið náð.
- Auka fjölbreytni aðferða við innra mat þannig að það nái til allra hagsmunaaðila.
- Skipa matsteymi þar sem allir hagsmunaaðilar eiga fulltrúa og geta þar með haft áhrif á skipulag og framkvæmd innra mats.
- Kynna formlega fyrir öllum hagsmunaaðilum, m.a. nemendum, niðurstöður innra mats.
- Gera umbótaáætlun í samræmi við niðurstöður og greiningu á styrkleikum og tækifærum til umbóta.
- Umbótaáætlun þarf að vera tímasett, skilgreina ábyrgðaraðila og tilgreina hvenær og hvernig á að meta árangur aðgerða.

Styrkleikar í skólabrag

Í stefnu sveitarfélagsins og í stefnu skólans koma fram áherslur á líðan og góðan skólabrag. Skólabragur eins og matsmenn upplifðu hann og viðmælendur ræddu um, einkennist af sanngirni og virðingu fyrir öllum. Starfsfólk skólans leggur sig fram til að stuðla að góðum skólabrag. Skólasamfélagið er jákvætt gagnvart skólanum, bæði foreldrar og aðrir. Nemendum og starfsfólki líður almennt vel í skólanum. Skólareglur eru til og ljósar öllum viðkomandi. Nemendur taka þátt í að móta nýjar reglur. Brugðist er við og samskiptahæfni eflað þegar þarf. Jafnréttisáætlun nær bæði til nemenda og starfsmanna.

Tækifæri til umbóta í skólabrag

- Setja skólanum ný einkunnarorð í samstarfi alls skólasamfélagsins.
- Gera einkunnarorðum skil í stefnumótun, umhverfi og námi.
- Gæta þess við endurskoðun skólareglna að nemendur og foreldrar séu með í því.
- Setja forvarnaráætlun fram þannig að getið sé um hvaða viðfangsefni eru tekin fyrir í hverjum árgangi/aldurstigi.
- Skilgreina hlutverk nemendaráðs og veita því formlega aðkomu að skipulagi og ákvarðanatöku um málefni nemenda.
- Sjá til þess að nemendur eða fulltrúar þeirra fái aðkomu að umræðum og ákvarðanatöku um verkefni sem eru hlutverk skólaráðs.
- Kynna fyrir nemendum niðurstöður kannana sem þeir taka þátt í.

Frekari greining Húnavallaskóla

- Tafla 1 sýnir niðurstöður á þeim þáttum sem til skoðunar voru í ytra mati.
- Litirnir sem notaður er í töflunni standa fyrir eftirfarandi kvarða:
- D → 1,0 – 1,5 = **rautt** – mikil umbótaþörf á flestum eða öllum þáttum. Óviðunandi verklag, uppfyllir ekki viðmið um gæðastarf á mörgum mikilvægum þáttum.
- C → 1,6 – 2,5 = **gult** – meiri veikleikar en styrkleikar. Viðunandi verklag, uppfyllir viðmið um gæðastarf að mörgu leyti, einhverjir mikilvægir þættir sem þarfnast úrbóta.
- B → 2,6 – 3,5 = **ljósgrænt** – meiri styrkleikar en veikleikar. Gott verklag, flestir þættir í samræmi við lýsingu á gæðastarfi.
- A → 3,6 – 4 = **grænt** – flestir eða allir þættir sterkir. Mjög gott verklag sem samræmist fyllilega lýsingu um gæðastarf.

Stjórnun			Nám og kennsla			Innra mat	
Fagleg forysta	Stefnumótun og skipulag	Samskipti heimila og skóla	Nám og námsaðstæður	Þáttt. og ábyrgð nemenda	Námsaðlögun	Framkvæmd innra mats	Umbóta- starf í kjölfar innra mats
Stjórnandinn sem leiðtogi	Starfsáætlun og skólánámskrá	Skólaráð, foreldrafélag	Inntak og árangur	Lýðræðisleg vinnubrögð	Nám við hæfi allra nemenda	Kerfisbundið og samofið daglegu skólastarfi	Opinbert
Stjórnun stofnunar	Skóladagur nemenda	Þáttt. for. í skólast. og upplýsingamiðlun	Skipulag náms og námsumhverfi	Ábyrgð og þátttaka	Stuðningur við nám	Markmiðsbundið	Umbótamiðað
Faglegt samstarf	Verklagsreglur og áætlanir		Kennsluhættir og gæði kennslu			Byggir á traustum og fjölbreyttum upplýsingum	
Skólaþróun			Námshættir og námsvitund			Samstarfsm. og byggir á lýðræðisl. vinnubr.	

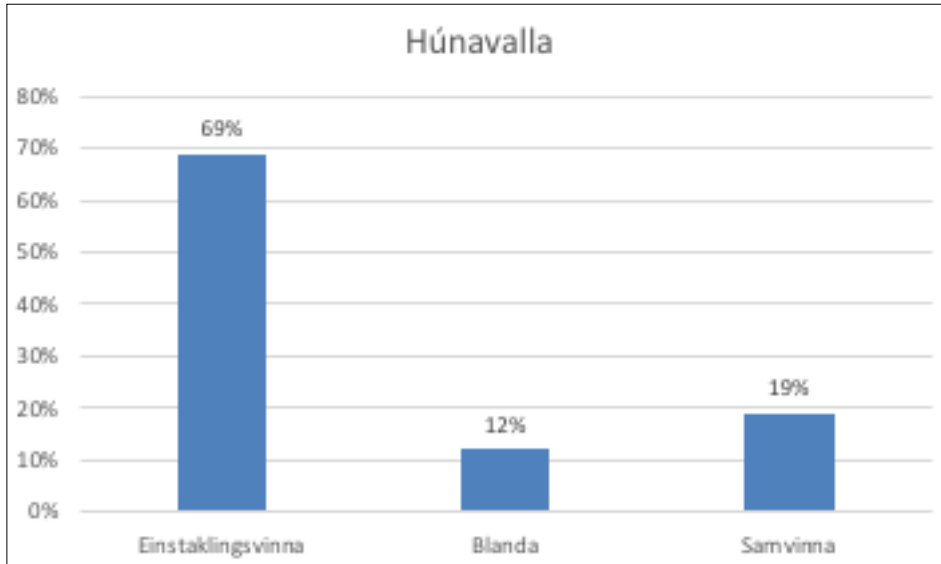
Tafla 1. Styrkleikar og veikleikar matsþátta

Greining kennslustunda

Matsmenn mátu 16 kennslustundir sem flestar voru metnar góðar og ein var metin frábær.

Samvinna og einstaklingsvinna

Við skráningu á kennslustundum er litið til þess hvort nám nemenda sé markvisst skipulagt á þann hátt að nemendur vinni einir við hvers kyns verkefni eða hvort um samvinnu eða samræður um námið sé að ræða.



Mynd 1. Yfirlit yfir samvinnu og einstaklingsvinna nemenda í metnum kennslustundum.

Nemendur vinna einir í 69% af þeim kennslustundum sem metnar voru og skipulögð samvinna allra nemenda var í 19% stundanna.

Notkun upplýsingatækni

Nemendur eða hluti nemenda notar upplýsingatækni í þremur kennslustundanna sem matsmenn heimsóttu. Kennarar nýttu upplýsingatækni að einhverju marki til kennslu í sex af þessum 16 stundum.

Kennsluathafnir

Kennsluáherslur kennara eru greindar í það sem kalla má fræðandi, leiðbeinandi eða blöndu af hvoru-tveggja. Fræðandi athafnir tengjast því sem kallaðar eru bein yfirfærsla og leiðbeinandi kennsluathafnir og eru oft tengdar hugtakinu hugsmíðahyggju eins og gert er í Hvítbók um umbætur í menntun.

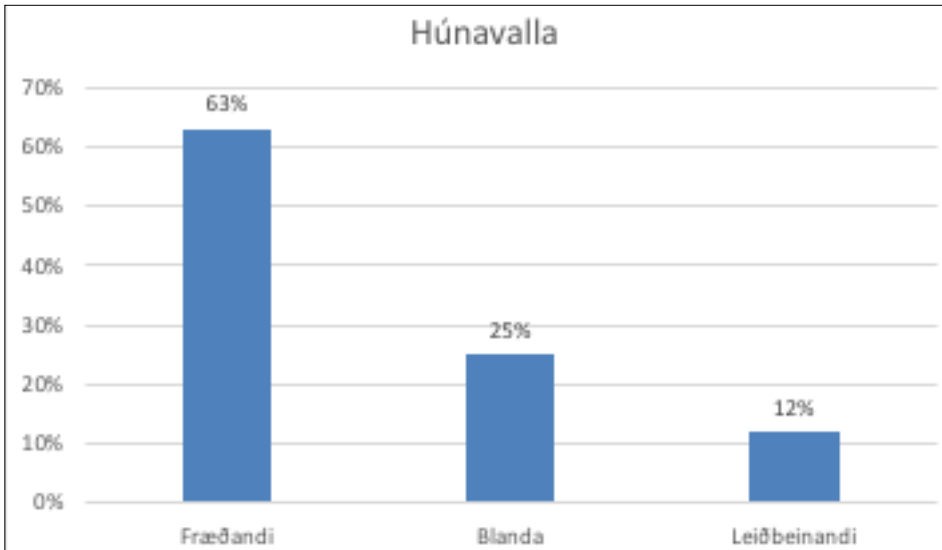
Fræðari-bein kennsla

Kennarinn miðlar fyrst og fremst efni, staðreyndum og hugtökum. Kennsluathafnir eru að útskýra, sýna og spyrja. Ef spurt, þá eru það spurningar sem kalla oftast á eitt rétt svar. Vinna við verkefni og vinnubækur mótast af því að taka á móti staðreyndum og setja þær fram á ákveðinn hátt, ein þekkt lausn. Námsfnið er í forgrunni.

Leiðbeinandi-hugsmíðahyggja

Kennarinn stýrir framvindu kennslustunda en leggur áherslu á krefjandi spurningar og lausnaleit sem reynir á rökhugsun nemenda (lýsa, leggja mat á, bera saman, draga ályktanir og/eða setja fram tilgátur) eða opin/skapandi viðfangsefni þar sem hægt er að velja úr nokkrum þekktum lausnum eða leggur áherslu á frumkvæði og ábyrgð nemenda meðskipulagi á námsathöfnum þar sem engin lausn er fyrirfram þekkt. Áhersla er á námsferlið sem leið (og leiðir) til náms frekar en námsefnið einvörðungu.

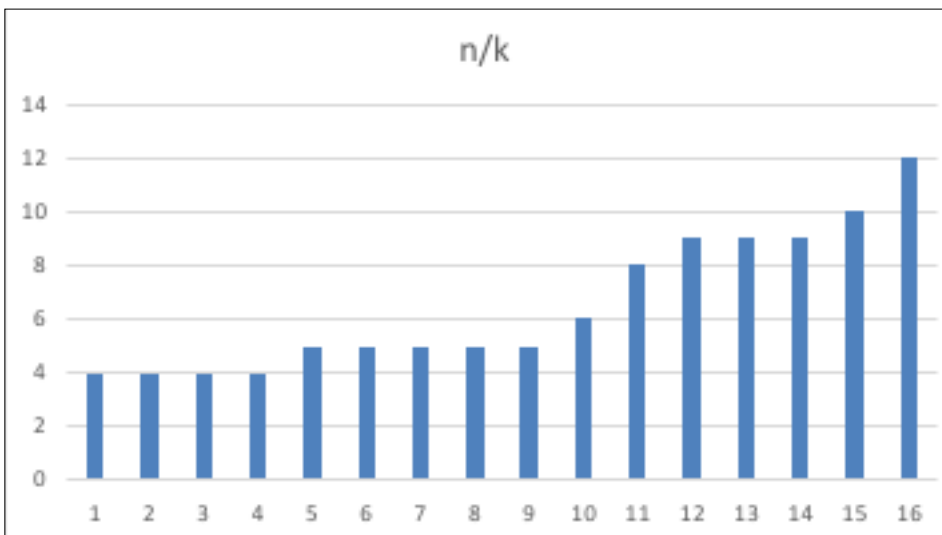
Nemandinn er í forgrunni og hann er virkur í að athuga, rannsaka og draga ályktanir. Áhugi nemenda og forvitni er driffjöður námsathafna. Kennarinn skapar námsaðstæður og tækifæri nemenda til þátttöku, hann sér um að bjargir séu til staðar og veitir endurgjöf meðan á námi stendur.



Mynd 2. Yfirlit yfir kennsluathafnir í metnum kennslustundum.

Í 63% kennslustunda voru kennsluathafnir kennara fræðandi, sem einkennast af beinni yfirfærslu. 12% kennslustunda voru metnar sem leiðbeinandi það er að reyndi á lausnaleit nemenda, sjá umfjöllun að framan.

Hópastærð, fjöldi nemenda á kennara



Mynd 3. Fjöldi nemenda í metnum kennslustundum á hvern kennara í almennri kennslu.

Skráð er hve margir nemendur eru á hvern menntaðan kennara í hverri metinni kennslustund. Y-ás myndarinnar sýnir fjölda nemenda og x-ás hverja metna kennslustund. Stundir við sérkennslu eru ekki teknar með.

Námshópar voru óvenju fámennir þar sem veikindi herjuðu og hluti nemenda var í ferðalagi hluta af matstímanum.

Heimildir

Aðalnámskrá grunnskóla: almennur hluti. (2011). Reykjavík: Mennta- og menningarmálaráðuneytið.

Aðalnámskrá grunnskóla: greinasvið. (2013). Reykjavík: Mennta- og menningarmálaráðuneytið.

Björk Ólafsdóttir. (2011). *Innra mat grunnskóla: leiðbeiningar og viðmið fyrir mat sveitarfélags á innra mati grunnskóla.* Reykjavík: Samband íslenskra sveitarfélaga.

Hrönn Pétursdóttir. (2007). *Sameiginleg framtíðarsýn fyrir grunnskólastarfið 2007-2020.* Reykjavík: Félag grunnskólakennara, Samband íslenskra sveitarfélaga og Skólastjórafélag Íslands.

Húnavallaskóli: <https://www.hunavatnshreppur.is/hunavallaskoli/>

Húnavatnshreppur: <https://www.hunavatnshreppur.is>

Lög um grunnskóla, nr. 91/2008.

Menntamálaráðuneytið. 1997. Sjálfsmat skóla:

http://brunnur.stjr.is/mrn/utgafuskra/utgafa.nsf/xsp/.ibmmodes/domino/OpenAttachment/mrn/utgafuskra/utgafa.nsf/8F7A17F4C22D2832002576F00058D40C/Attachment/sjalpsm_skola_97.pdf

Reglugerð nr. 584/2010 um sérfræðiþjónustu sveitarfélaga við leik- og grunnskóla og nemenda-verndarráð í grunnskólum: <http://www.reglugerd.is/interpro/dkm/WebGuard.nsf/key2/584-2010>

Reglugerð nr. 585/2010 um stuðning við nemendur með sérþarfir í grunnskóla: <http://www.menntamalaraduneyti.is/frettir/allar-rettarheimildir/nr/5540>

Reglugerð nr. 897/2009 um miðlun og meðferð upplýsinga um nemendur í grunnskólum og rétt foreldra til aðgangs að upplýsingum um börn sín:

<http://www.reglugerd.is/reglugerdir/allar/nr/897-2009>

Reglugerð nr. 1000/2004 um aðgerðir gegn einelti á vinnustað: http://www.reglugerd.is/reglugerdir/leit?_stern_SearchType=Reglugerd&_stern_number=1000&_stern_year=2004

Reglugerð nr. 1009/2015 um aðgerðir gegn einelti, kynferðislegri áreitni, kynbundinni áreitni og ofbeldi á vinnustöðum: http://www.reglugerd.is/reglugerdir/leit?_stern_SearchType=Reglugerd&_stern_number=1009&_stern_year=2015

Reglugerð nr. 1040/2011 um ábyrgð og skyldur aðila skólasamfélagsins í grunnskólum: <http://www.menntamalaraduneyti.is/frettir/Frettatilkynningar/nr/6347>

Reglugerð nr. 1157/2008 um skólaráð við grunnskóla:

<http://www.reglugerd.is/interpro/dkm/WebGuard.nsf/key2/1157-2008>

Gögn um samræmd próf unnin úr gagnagrunni Menntamálastofnunar.

