

Ytra mat grunnskóla

Holtaskóli

nóvember 2019

Ytra mat þetta er unnið á vegum Menntamálastofnunar fyrir
mennta- og menningarmálaráðuneytið og Reykjanesbæ.

Höfundar: Oddný J. Eyjólfsdóttir og Kristín Sigurðardóttir

© Menntamálastofnun, 2019.

ISBN 978-9979-0-2406-4

Efnisyfirlit

Efnisyfirlit.....	3
Samantekt niðurstaðna	4
Stjórnun og fagleg forysta	4
Nám og kennsla	5
Innra mat	6
Skólabragur.....	6
Skólaprófill.....	8
Upplýsingar um Holtaskóla.....	9
Niðurstöður	10
Þáttur 1 – Stjórnun og fagleg forysta	10
1.1 Samvirkni í stefnumótun	10
1.2 Faglegt samstarf og samræða	10
1.3 Tengsl við foreldra og aðra í skólasamfélaginu	11
1.4 Umbætur og innleiðing breytinga	11
1.5 Vinnulag, verklagsreglur og áætlanir.....	11
1.6 Starfsmannastjórnun og verkaskipting.....	12
Þáttur 2 – Nám og kennsla	14
2.1 Inntak og námskrá	14
2.2. Árangur náms	14
2.3 Gæði kennslu	17
2.4 Skipulag náms.....	18
2.5 Námsvitund	20
2.6 Ábyrgð og þátttaka	20
Þáttur 3 – Innra mat	22
3.1 Skipulag.....	22
3.2 Framkvæmd.....	22
3.3 Umbætur	22
Þáttur 4 – Skólabragur.....	24
4.1 Stefna og viðhorf	24
4.2 Líðan nemenda	24
4.3 Nemendalýðræði.....	25
4.4 Verklagsreglur og áætlanir	25

Samantekt niðurstaðna

Í þessari skýrslu er gerð grein fyrir ytra mati á Holtaskóla í Reykjanesbæ sem fór fram á haustönn 2019. Teknir voru fyrir fjórir matsþættir, þar af voru þrír fyrirfram ákveðnir en fjórði matsþátturinn var ákveðinn af sveitarfélagi og skóla. Þættirnir sem lagt var mat á voru *stjórnun og fagleg forysta, nám og kennsla, innra mat* og að ósk skóla og sveitarfélags var fjórði þáttur *skólabragur*.

Við gerð umbótaáætlunar þurfa skólinn og skólanefnd að taka tillit til þeirra tækifæra til umbóta sem sett eru fram hér.

Stjórnun og fagleg forysta

Styrkleikar

- Stjórnendur leggja áherslu á það jákvæða í skólastarfinu í daglegu tali og fréttáflutningi.
- Starfsmenn finna að litið er á starfsmannahópinn sem liðsheild þar sem hver og einn er mikilvægur.
- Formlegar samskiptaleiðir við foreldra eru skráðar.
- Í símenntunaráætlun er gert ráð fyrir þeirri starfsþróun sem umbótarverkefni krefjast.
- Reglulegar kannanir meðal nemenda, foreldra og starfsmanna sýna jákvætt viðhorf til stjórnenda.
- Stjórnendur leggja áherslu á verklag sem leiðir til jákvæðra samskipta.
- Nýir starfsmenn fá sérstakan stuðning og tengilið innan hópsins.
- Leiðtogar innan skólans leiða og bera ábyrgð á verkefnum sem snúa að skólastarfinu.
- Símenntunaráætlun sem byggir á stefnu skólans nær til allra starfsmanna og stjórnendur sækja sér reglulega endurmenntun.
- Stjórnendur eru virkir í að deila upplýsingum um tækifæri til starfsþróunar.
- Reglulega eru haldnir fundir með forstöðumönnum frístundastarfs.
- Framgangur þróunarvinnu er skráður með uppfærðum upplýsingum um verkefni sem unnið er að.
- Starfsfólk er almennt sátt við hvernig daglegt starf er skipulagt.
- Nemendum eru kynnt öryggismál, þar með talið netöryggi.
- Skráð er hvar nemendur eiga aðkomu í nefndum og ráðum.
- Stjórnendur funda reglulega og miðla upplýsingum sín í milli.
- Starfsmönnum er hrósað og starfslýsingar liggja fyrir.
- Stjórnendur hvetja starfsmenn til að hlúa að heilsu sinni.

Tækifæri til umbóta

- Vinna skólanámskrá og starfsáætlun samkvæmt aðalnámskrá grunnskóla.
- Útfæra í skólanámskrá hvernig unnið er með grunnþætti menntunar.
- Tryggja að allir fulltrúar í skólaráði séu valdir lýðræðislega af sínu baklandi.
- Tryggja að fulltrúar nemenda í skólaráði sitji minnst í tvö ár.
- Sjá til þess að skólaráð setji sér starfsáætlun og vinnureglur.
- Halda árlega einn fund skólaráðs um skólamál fyrir skólasamfélagið.
- Hafa samráð við hagsmunaaðila skólasamfélagsins um stefnumótun.
- Innleiða formlega endurgjöf til kennara í kjölfar reglulegra heimsókna í kennslustundir, t.d. með jafningjamati eða mati stjórnenda.
- Vinna verklagsreglur um meðferð ágreinings- og eineltismála í starfsmannahópnum.
- Láta verktaka undirrita skjal um trúnað og þagnarskyldu.
- Kynna sýn og stefnu skólans reglubundið og markvisst fyrir foreldrum og nemendum.

- Auka þátttöku foreldra við ákvarðanatöku um þróun og skipulag skólastarfs.
- Kynna foreldrum reglubundið sameiginlega ábyrgð á jákvæðum skólabrag.
- Kynna stoðþjónustu skóla og sveitarfélags markvisst fyrir foreldrum.
- Efla virkni og beina þátttöku skólaráðs í stefnumótun skólans.
- Tryggja aðkomu allra hagsmunaaðila skólasamfélagsins að endurskoðun skólareglna.
- Tryggja að allir starfsmenn fái starfsþróunarsamtal einu sinni á ári.

Nám og kennsla

Styrkleikar

- Námsvísar árganga eru aðgengilegir á heimasíðu skólans.
- Reglulega er fylgst með árangri og framförum hvers nemanda.
- Nemendur hafa almennt trú á eigin námsgetu.
- Grenndarsamfélag skólans er markvisst nýtt í skólastarfinu.
- Valgreinar á unglíngastigi eru fjölbreyttar.
- Samskipti í skólasamfélaginu eru jákvæð og einkennast af virðingu.
- Nemendur geta haft áhrif á skipulag skólastarfs, s.s. „Hugarfrelsi“ og á þemadögum.
- Sjónarmiða nemenda og foreldra er aflað með formlegum hætti í gegnum Skólapúlúinn.
- Stundaskrár nemenda eru samfelldar og með eðlilegum námshléum.
- Greinargóður upplýsingabæklingur um námsmat, kvarða og viðmið liggur fyrir.
- Kennarar rýna sameiginlega í niðurstöður námsmats og leita leiða til að auka árangur.
- Bráðgerir nemendur í elstu bekkjum fá tækifæri til námsáskorana í valgreinum og í fjölbrautaráföngum.
- Kennarar bera sameiginlega ábyrgð á námi og kennslu.
- Stefna skólans varðandi fjölbreyttar kennsluáferðir og kennsluhætti er skýr og byggir á grunnildum skólans.
- Náms tími nemenda er almennt vel nýttur.
- Nemendur þekkja mismunandi leiðir til að afla sér þekkingar.
- Samvinna og stuðningur ríkir innan nemendahópsins.

Tækifæri til umbóta

- Tilgreina í námsvísunum hvernig unnið er með grunnþætti menntunar.
- Tilgreina í námsvísunum og kennsluáætlunum hvernig námsaðlögun er háttað í tilteknum námsgreinum.
- Huga að því að færa sérkennslu nemenda í auknum mæli inn í námsumhverfi bekkjarins.
- Hafa foreldra og nemendur með í ráðum við gerð einstaklingsnámskráa.
- Tengja viðmið um árangur og lykilhæfni í kennsluáætlanir allra árganga og kennslugreina.
- Gæta þess að heimanámsaðstoð sé ekki skilgreind sem valgrein.
- Huga að því að bráðgerir nemendur á öllum aldri fái námstækifæri við hæfi.
- Nota umræður og skoðanaskipti nemenda markvisst sem hluta af námi og kennslu.
- Hvetja nemendur í auknum mæli til námsathafna sem krefjast samvinnu.
- Tryggja að virkur námstími nemenda skerðist ekki vegna ferða í íþrótt- og sundtíma.
- Gera nemendum ljós markmið og viðmið um árangur sem birt eru í námsvísunum.

- Nýta námsumhverfi nemenda í skólanum á fjölbreyttari hátt, s.s með hlutbundinni vinnu.
- Kynna námsvísa og tengingu þeirra við áætlanir um nám og kennslu fyrir nemendum og foreldrum og hvetja þá til að nýta sér þá.
- Tengja rýni kennara í niðurstöður námsmats við formlegar áætlanir um nám nemenda og setja í umbótaáætlanir.
- Gera grein fyrir útfærslu skólans á viðmiðunarstundaskrá í starfsáætlun.
- Tryggja að nemendur fái réttan fjölda kennslustunda samkvæmt viðmiðunarstundaskrá, bæði í kjarnagreinum og valgreinum.
- Gefa nemendum kost á að velja sér námsaðferðir eftir viðfangsefni og námsstíl hvers og eins.
- Veita fulltrúum nemenda í ráðum og nefndum þjálfun til að sinna þeim hlutverkum.

Innra mat

Styrkleikar

- Mat á námi og framförum nemenda fer fram reglulega.
- Matsþættir byggja á stefnu skólans og helstu viðfangsefnum.
- Við öflun gagna er leitað eftir sjónarmiðum þeirra hagsmunaaðila sem hlut eiga að máli.
- Greinargerð um innra mat er til staðar þar sem fram koma grundvallarupplýsingar um matið og þar er fjallað um helstu styrkleika og tækifæri til umbóta.
- Framkvæmd innra mats er á ábyrgð stjórnenda.
- Gagnaöflunarleiðir hæfa þörfum skólans.
- Áætlun um þróunarstarf og helstu verkefni byggir á innra mati og gögnum um skólastarf.

Tækifæri til umbóta

- Vinna langtímaáætlun um innra mat 3-5 ár fram í tímann sem endurspeglar að helstu þættir skólastarfsins séu metnir.
- Tilgreina í umbótaáætlun hvenær og hvernig eigi að meta árangur aðgerða.
- Tryggja að teymi með fulltrúum allra hagsmunaaðila hafi umsjón með framkvæmd innra mats.
- Kynna niðurstöður úr innra mati formlega fyrir nemendum og foreldrum.
- Vinna heildstæða umbótaáætlun með helstu niðurstöðum og greiningu á styrkleikum og tækifærum til umbóta þar sem tilgreindar eru aðgerðir vegna markmiða sem ekki hafa náðst.
- Birta tímasetta umbótaáætlun á heimasíðu þar sem skilgreindir eru ábyrgðaraðilar fyrir umbótum.
- Meta kennslu og fagmennsku kennara sem og nýjungar í kennsluháttum reglulega.
- Endurskoða reglulega aðferðir og reynslu af innra mati.
- Tryggja að samræður meðal hagsmunaaðila um þróun og umbætur eigi sér stað.
- Bera áætlanir um umbætur formlega undir skólaráð og tryggja að þeim sé kerfisbundið fylgt eftir.

Skólabragur

Styrkleikar

- Skipulega er unnið með gildi skólans.
- Skólinn hefur mótað heildstæða stefnu um jákvæðan skólabrag sem stjórnendur hafa forystu um að viðhalda.

- Reglulega er lagt mat á líðan og samskipti nemenda með könnunum.
- Það er ríkjandi viðhorf að einelti og annað ofbeldi sé vandamál alls skólasamfélagsins fremur en einstakra nemenda.
- Skólareglur eru sýnilegar, eru í samræmi við ákvæði reglugerðar og innihalda viðbrögð við brotum.
- Í skólanum ríkir sameiginlegur skilningur á grunngildunum og hvernig þeim er fylgt eftir.
- Verkferlar vegna viðbragða við áföllum eru skýrir.
- Nemendur hafa náð góðum árangri í mótum og kappleikjum.
- Heilbrigði er meðal áhersluþátta í símenntun starfsmanna.
- Áætlun gegn einelti í nemendahópnum hefur verið gerð og samræmir hún forvarnir, inngrip og eftirfylgd.

Tækifæri til umbóta

- Veita nemendum og foreldrum tækifæri til að koma að stefnumótun um jákvæðan skólabrag.
- Gera grein í námsvísunum fyrir tengslum námsgreina við sterka sjálfsmynd, heilbrigða lífshætti og uppeldi til jafnréttis.
- Tilgreina í skólanámskrá hvernig unnið er með þætti eins og tilfinningaþroska, samkennd, félagsfærni, sjálfstraust og jákvæða sjálfsmynd nemenda.
- Leggja áherslu á kennsluhætti sem ýta undir lýðræði, með virkni nemenda, samræðum, samvinnu, val á verkefnum og hvetja nemendur til að setja sér markmið í námi.
- Veita nemendum tækifæri til markvissrar samvinnu í námi þar sem jákvæð samskipti eru höfð að leiðarljósi.
- Hvetja alla nemendur til heilsueflingar og reglubundinnar hreyfingar.
- Sjá til þess að nemendur geti kosið fulltrúa sína í skólaráð á lýðræðislegan hátt.
- Veita nemendum, foreldrum og starfsmönnum tækifæri til að eiga hlutdeild í eineltisáætlun, m.a með reglulegri umfjöllun og kynningu.
- Kynna skólareglur fyrir nemendum og foreldrum og veita þeim hlutdeild í reglulegri endurskoðun þeirra.

Skólaprófill

Ný og endurskoðuð matsviðmið hafa verið tekin í notkun við ytra mat á grunnskólum. Markmið endurskoðunarinnar var meðal annars að skerpa á kröfum og láta matið ná betur til faglegs leiðtogahlutverks skólastjóra, auka vægi lærdómssamfélagsins og skerpa á árangurskröfum.

Meginkaflar í matinu eru áfram stjórnun og fagleg forysta, nám og kennsla og innra mat. Undirköflum sem mynda litaprófil skóla hefur fækkað úr 23 í 16. Einnig hefur litaskala verið breytt. Prófilar skóla eru ekki samanburðarhæfir milli þeirra skóla sem metnir voru á árunum 2013 til hausts 2018. Eftir það tekur nýtt matstæki og nýr litaskali við.

Hafa ber í huga að þær gagnaöflunarleiðir sem stuðst er við, það er viðtöl og vettvangsathuganir, eru þess eðlis að niðurstöðurnar hafa takmarkað alhæfingargildi en gefa fjölbreyttar vísbendingar um það starf sem fram fer í skólanum.

Stjórnun og fagleg forysta		Nám og kennsla		Innra mat
Samvirkni í stefnumótun	Vinnulag, verklagsreglur og áætlanir	Inntak og námskrá	Skipulag náms	Skipulag
Faglegt samstarf og samræða	Starfsmanna-stjórnun og verkaskipting	Árangur náms	Námsvitund	Framkvæmd
Tengsl við foreldra og aðra í-samfélaginu	Leiðtogahæfni stjórnenda og starfsmanna	Gæði kennslu	Ábyrgð og þátttaka	Umbætur
Umbætur og innleiðing breytinga				

Heildarstig undirkafla	Litur	Lýsing á starfi
3,6 – 4		Mjög gott verklag sem samræmist fyllilega lýsingu um gæðastarf. Flestir eða allir þættir sterkir.
2,6 – 3,5		Gott verklag, margir þættir í samræmi við lýsingu á gæðastarfi en möguleikar á umbótum. Fleiri styrkleikar en veikleikar.
1,6 – 2,5		Uppfyllir viðmið um gæðastarf að mörgu leyti, einhverjir mikilvægir þættir sem þarfnast úrbóta. Fleiri veikleikar en styrkleikar.
1,0 – 1,5		Óviðunandi verklag, uppfyllir ekki viðmið um gæðastarf í mörgum mikilvægum þáttum. Mikil þörf á umbótum á flestum eða öllum þáttum.

Upplýsingar um Holtaskóla

Holtaskóli við Sunnubraut 32 í Reykjanesbæ var stofnaður árið 1952 og hét þá Gagnfræðaskólinn í Keflavík. Skólinn fékk nafnið Holtaskóli árið 1982 og er einsetinn, hverfaskiptur grunnskóli fyrir nemendur í 1.-10. bekk. Einkunnarorð skólans eru: Virðing, ábyrgð, virkni, ánægja.

Á haustönn 2019 eru 396 nemendur í skólanum.

Fjöldi nemenda eftir bekkjardeildum:

Bekkur	1.	2.	3.	4.	5.	6.	7.	8.	9.	10.
Fjöldi nemenda	32	21	42	48	49	39	42	41	44	38
Fjöldi bekkjardeilda	2	1	2	2	2	2	2	2	2	2

Í skólanum starfa fimm stjórnendur, skólastjóri, aðstoðarskólastjóri og þrjár deildarstjórar, 36 kennarar, þar af níu leiðbeinendur í 8,7 stöðugildum alls, einn náms- og starfsráðgjafi og fjórir þroskþjálfar. Aðrir starfsmenn skóla eru tuttugu.

Í skólanum eru 49 nemendur af erlendum uppruna og 28 nemendur stunda nám á öðru skólastigi.

Nemendur sem fá kennslu í íslensku sem öðru tungumáli og nemendur með skilgreinda sérkennslu eftir bekkjum:

Bekkur	1.	2.	3.	4.	5.	6.	7.	8.	9.	10.
Íslenska sem annað tungumál	4	5	0	6	9	2	1	3	3	4
Einstaklingsnámskrá	1	1	6	1	6	4	3	4	4	7
Sérkennsla og aðlagð námsefni	1	1	15	9	7	7	3	4	4	7

Fjöldi kennslustunda sem fallið hafa niður á skólaárinu eftir bekkjum:

Bekkur	1.	2.	3.	4.	5.	6.	7.	8.	9.	10.
Fjöldi kest.	0	0	0	0	0	2	6	16	16	16

Niðurstöður

Þáttur 1 – Stjórnun og fagleg forysta

Samvirkni í stefnumótun	Faglegt samstarf og samræða	Tengsl við foreldra og aðra í skóla-samfélaginu	Umbætur og innleiðing breytinga	Vinnulag, verklags-reglur og áætlanir	Starfsmanna stjórnun og verkaskipting	Leiðtoga-hæfni stjórnenda og starfsmanna
-------------------------	-----------------------------	---	---------------------------------	---------------------------------------	---------------------------------------	--

1.1 Samvirkni í stefnumótun

Stjórnendur leggja áherslu á að líðan nemenda sé forsenda góðs árangur í námi og kom það fram í viðtölum á vettvangi. Aðstoðarskólástjóri tekur á móti nemendum á hverjum morgni. Stjórnendur leggja áherslu á jákvæða umræðu og að miðla fréttum af skólafarfinu.

Skólanámskrá er á vef skólans og er í tveimur hlutum, almennum hluta og námsvísu árganga/ bekkjarnámskrám. Í almenna hlutanum er gerð grein fyrir stefnu skólans, einkunnarorðunum *virðing*, *ábyrgð*, *virgni*, *ánægja* og hlutverki skólans sem er að miðla þekkingu, skapa gott námsumhverfi og styrkja félagsþroska og jákvæða námshegðun. Þessar áherslur falla vel að menntastefnu sveitarfélagsins. Skólanámskrá er að flestu leyti í samræmi við aðalnámskrá en í umfjöllun um grunnþætti menntunar kemur ekki fram með hvaða hætti skólinn útfærir þá í daglegu skólafarfi og námi nemenda. Í starfsáætlun sem er á vef skólans eru talin upp þau verkefni sem eigi að vinna að á skólaárinu til að efla skólafarfið og þar er fjallað um umbætur og þróunarstarf. Þar stendur að foreldrar hafi aðgang að upplýsingum um heimanám, ástundun, stundatöflur og bekkjarlista á Mentor. Í starfsáætluninni er ekki gerð grein fyrir tilhögun kennslu svo sem með birtingu kennsluáætlana. Starfsáætlanir skólaráðs, foreldrafélags og nemendafélags eiga að vera í starfsáætlun.

Fram kom að stefna skólans hefur ekki verið endurskoðuð nýlega. Allir viðmælendur voru vel meðvitaðir um einkunnarorðin og þýðingu þeirra. Í rýnihópum kom fram að foreldrum og nemendum hefur ekki verið markvisst kynnt sýn og stefna skólans. Einnig að samráð við alla hagsmunaaðila um stefnumótun hefur ekki verið í formlegum farvegi.

1.2 Faglegt samstarf og samræða

Skýrt kom fram í rýnihópum að stjórnendur og starfsmenn líta á starfsmannahópinn sem liðsheild. Stjórnendur stuðla að starfsþróun kennara og starfsmanna sem bæði getur verið einstaklingsbundin og sameiginleg. Símenntunaráætlun sem byggir á stefnu skólans nær til allra starfsmanna. Sem dæmi er innleiðing á nýju námsmati og hefur verið ráðinn sérstakur verkefnisstjóri til að vinna að því. Einnig er námskeið Hugarfrelsis¹ fyrir alla starfsmenn og PBS kynning fyrir nýja starfsmenn sem og viðhald þess verkefnis allt skólaárið fyrir alla starfsmenn. Stjórnendur eru virkir í að deila upplýsingum um tækifæri til starfsþróunar.

Stjórnendur kynna niðurstöður ytra mats, svo sem samræmdra könnunarprófa, fyrir kennurum og vinna með þeim að umbótum. Viðmælendur voru sammála því að það væri auðvelt að koma ábendingum um það sem betur mætti fara á framfæri við stjórnendur.

¹ Hugarfrelsi stendur fyrir ýmis konar fræðslu, námskeiðum og fyrirlesturum þar sem börnum, unglingum, foreldrum og fagfólki er kennt að nota einfaldar aðferðir til að efla sjálfsmynd og vellíðan.

1.3 Tengsl við foreldra og aðra í skólasamfélaginu

Formlegar samskiptaleiðir við foreldra eru skráðar í skólanámskrá og starfsáætlun. Foreldrar eiga fulltrúa í skólaráði. Skólaráð fundar tvisvar á skólaárinu þar sem mál er varða þróun og skipulag skólastarfs eru kynnt. Fundargerðir eru birtar á vef skólans. Í rýnihópi kom fram að skólaráð hefur ekki haldið opinn fund um málefni skólans með aðilum skólasamfélagsins. Einnig kom fram að fulltrúar kennara og annarra starfsmanna hafa undafarin ár setið í skólaráði að beiðni skólastjóra en ekki verið kosnir. Fulltrúi grenndarsamfélagsins í skólaráði var valinn af skólastjóra. Fulltrúar foreldra koma úr stjórn foreldrafélagsins. Fulltrúar nemenda eru í 10. bekk. Þeir eru í nemendaráði og sitja í skólaráði í eitt ár en samkvæmt 8. gr grunnskólalaga eiga fulltrúar nemenda að sitja í skólaráði í tvö ár.

Fram kom hjá skólastjóra að kynning á sameiginlegri ábyrgð aðila á jákvæðum skólabrag hefur ekki farið fram en í daglegri umræðu sé lögð áhersla á að hagsmunaðilar skólans myndi eitt samfélag. Í rýnihópi kom fram að foreldrum sé ekki markvisst kynnt stoðþjónusta skólans og sveitarfélagsins en þeir viti hvert þeir eigi að leita eftir upplýsingum.

Skólastjóri fundar reglulega með forstöðumanni frístundaheimilis.

1.4 Umbætur og innleiðing breytinga

Niðurstöður mats á skólastarfinu eru nýttar til umbóta og sem dæmi var nefnt að sl. skólaár gáfu niðurstöður kannana til kynna aukinn kvíða og vanlíðan nemenda og því var hafin innleiðing á Hugarfrelsi á yfirstandandi skólaári. Í símenntunaráætlun er gert ráð fyrir þeirri starfsþróun sem umbótarverkefni krefjast.

Í viðtölum við stjórnendur kom fram að framgangur þróunarvinnu er kynntur á fundum og einnig eru upplýsingar settar á drif sem allir hafa aðgang að. Haldinn var kynningarfundur fyrir foreldra vegna námsmats og kynning á innleiðingu á námskeiði Hugarfrelsis, „hugur og heilsa“ á starfsmannafundi.

1.5 Vinnulag, verklagsreglur og áætlanir

Helstu upplýsingar um skólastarfið eru á heimasíðu. Í rýnihópum kom fram að starfsmenn eru almennt sáttir við skipulag daglegs starfs en það var nefnt að það væri álag þegar veikindi eru í starfsmannahópnum. Niðurstöður Skólapúlsins vorið 2019 meðal foreldra og starfsmanna sýna jákvætt viðhorf til stjórnenda. Hjá nemendum kom fram að þeir ættu greiðan aðgang að stjórnendum og að þeir leggðu sig fram um að viðhalda góðum skólabrag með því að tala við nemendur.

Eineltisáætlun sem nær til nemenda liggur fyrir og sér eineltisteymi sem skólastjóri leiðir um mál sem tilkynnt eru. Ekki liggur fyrir áætlun um aðgerðir gegn einelti, áreitni og ofbeldi meðal starfsmanna. Fram kom hjá stjórnendum að þeir geti leitað til mannauðsstjóra sveitarfélagsins eftir aðstoð ef upp kemur ágreiningsmál meðal starfsmanna.

Fram kom að stjórnendur hafa endurskoðað skólareglurnar og nutu aðstoðar PBS teymis við það. Þær voru síðan kynntar á starfsmannafundi og í skólaráði og settar á vef skólans.

Haldnar eru brunaæfingar reglulega og nemendum er kynnt netöryggi. Fram kom að fræðsla um netöryggi er fastur liður í 6. bekk og einnig er kynning í félagsmiðstöðinni Fjörheimum. Í skólanámskrá eru upplýsingar um hvar nemendur eiga aðkomu í nefndum og ráðum.

Starfsmönnum eru kynnt lög um persónuvernd og trúnað og undirrita þeir yfirlýsingu um þagnarskyldu og trúnað í starfi við ráðningu. Hjá stjórnanda kom fram að rætt er við verktaka sem vinna tímabundið í skólanum um trúnað.

1.6 Starfsmannastjórnun og verkaskipting

Það var eindreginn samhljómur meðal aðila skólasamfélagsins um að stjórnendur leggðu áherslu á verklag sem stuðlar að jákvæðum samskiptum. Meðal annars voru nefndir vikulegir pistlar frá stjórnendum og hve aðstoðarskólalastjóri er sýnilegur í byrjun skóladags. Einnig var nefnt að stjórnendur væru duglegir að hrósa starfsmönnum. Stjórnendateymið fundar vikulega og skipuleggur starfið.

Fyrir liggur móttökuáætlun fyrir nýja starfsmenn sem fá tengil úr hópi reyndari starfsmanna. Stjórnendur reyna að skipa saman reyndum kennurum og nýliðum í árgangi. Starfslýsingar eru til staðar. Aðstoðarskólalastjóri lítur inn í kennslustofur á hverjum morgni en formlegt mat á námi og kennslu ásamt viðeigandi endurgjöf fer ekki fram. Starfsþróunarsamtöl eiga að vera árlega en fram kom að stundum næðist ekki að ræða við alla. Í samantekt á niðurstöðum starfsmannakönnunar Skólapúlsins vorið 2019 kemur fram að starfsmönnum finnist gagnsemi starfsmannaviðtala hafa minnkað milli ára.

1.7 Leiðtogahæfni stjórnenda og starfsmanna

Skólalastjóri sinnir eigin starfsþróun og hvetur aðra stjórnendur og starfsmenn til virkrar starfsþróunar. Í Holtaskóla eru starfandi átta teymi í vetur og í starfsáætlun kemur fram að kennarar leiða annars vegar námsmatsteymi sem hefur sérstakan verkefnisstjóra úr röðum kennara og hins vegar er PBS teymi sem kennari og náms- og starfsráðgjafi leiða. Í rýnihópum kom fram að starfsmenn eru hvattir til að huga að heilsu sinni. Í samantekt á niðurstöðum starfsmannakönnunar Skólapúlsins kemur fram að skólinn fékk styrk til að hlúa að andlegri heilsu starfsfólks og má sjá það í símenntunaráætlun skólans 2019-2020.

Styrkleikar

- Stjórnendur leggja áherslu á það jákvæða í skólalastarfinu í daglegu tali og fréttáflutningi.
- Starfsmenn finna að litið er á starfsmannahópinn sem liðsheild þar sem hver og einn er mikilvægur.
- Formlegar samskiptaleiðir við foreldra eru skráðar.
- Í símenntunaráætlun er gert ráð fyrir þeirri starfsþróun sem umbótarverkefni krefjast.
- Reglulegar kannanir meðal nemenda, foreldra og starfsmanna sýna jákvætt viðhorf til stjórnenda.
- Stjórnendur leggja áherslu á verklag sem leiðir til jákvæðra samskipta.
- Nýir starfsmenn fá sérstakan stuðning og tengilið innan hópsins.
- Leiðtogar innan skólans leiða og bera ábyrgð á verkefnum sem snúa að skólalastarfinu.
- Símenntunaráætlun sem byggir á stefnu skólans nær til allra starfsmanna og stjórnendur sækja sér reglulega endurmenntun.
- Stjórnendur eru virkir í að deila upplýsingum um tækifæri til starfsþróunar.
- Reglulega eru haldnir fundir með forstöðumönnum frístundastarfs.
- Framgangur þróunarvinnu er skráður með uppfærðum upplýsingum um verkefni sem unnið er að.
- Starfsfólk er almennt sátt við hvernig daglegt starf er skipulagt.
- Nemendum eru kynnt öryggismál, þar með talið netöryggi.
- Skráð er hvar nemendur eiga aðkomu í nefndum og ráðum.
- Stjórnendur funda reglulega og miðla upplýsingum sín í milli.
- Starfsmönnum er hrósað og starfslýsingar liggja fyrir.
- Stjórnendur hvetja starfsmenn til að hlúa að heilsu sinni.

Tækifæri til umbóta

- Vinna skólanámskrá og starfsáætlun samkvæmt aðalnámskrá grunnskóla.
- Útfæra í skólanámskrá hvernig unnið er með grunnþætti menntunar.
- Tryggja að allir fulltrúar í skólaráði séu valdir lýðræðislega af sínu baklandi.
- Tryggja að fulltrúar nemenda í skólaráði sitji minnst í tvö ár.
- Sjá til þess að skólaráð setji sér starfsáætlun og vinnureglur.
- Halda árlega einn fund skólaráðs um skólamál fyrir skólasamfélagið.
- Hafa samráð við hagsmunaaðila skólasamfélagsins um stefnumótun.
- Innleiða formlega endurgjöf til kennara í kjölfar reglulegra heimsókna í kennslustundir, t.d. með jafningjamati eða mati stjórnenda.
- Vinna verklagsreglur um meðferð ágreinings- og eineltismála í starfsmannahópnum.
- Láta verktaka undirrita skjal um trúnað og þagnarskyldu.
- Kynna sýn og stefnu skólans reglubundið og markvisst fyrir foreldrum og nemendum.
- Auka þátttöku foreldra við ákvarðanatöku um þróun og skipulag skólastarfs.
- Kynna foreldrum reglubundið sameiginlega ábyrgð á jákvæðum skólabrag.
- Kynna stoðþjónustu skóla og sveitarfélags markvisst fyrir foreldrum.
- Efla virkni og beina þátttöku skólaráðs í stefnumótun skólans.
- Tryggja aðkomu allra hagsmunaaðila skólasamfélagsins að endurskoðun skólareglna.
- Tryggja að allir starfsmenn fái starfsþróunarsamtal einu sinni á ári.

Þáttur 2 – Nám og kennsla

Inntak og námskrá	Árangur náms	Gæði kennslu	Skipulag náms	Námsvitund	Ábyrgð og þátttaka
-------------------	--------------	--------------	---------------	------------	--------------------

2.1 Inntak og námskrá

Í skólanámskrá Holtaskóla, almennum hluta, er gerð grein fyrir áherslum stjórnvalda varðandi grunnþætti menntunar, markmið náms og lykilhæfni og hvernig þessir þættir stuðli að starfsháttum og skólabrag sem styrki nemendur í að verða virkir og hæfir þátttakendur í síbreytilegu jafnréttis- og lýðræðissamfélagi.

Námsvísar/bekkjarnámskrár eru sá hluti skólanámskrár sem snýr beint að námi nemenda. Í námsvísunum fyrir 1.-10. bekk er ekki vísað í grunnþætti menntunar en útfærsla á lykilhæfni kemur fram í nokkrum námsgreinum á elsta stigi. Í námsvísunum og áætlunum um nám og kennslu þarf einnig að gera grein fyrir hvernig námsaðlögun nemenda er háttáð í hverri námsgrein og/eða viðfangsefni. Fram kemur að virðing er borin fyrir mismunandi þörfum, hæfileikum og einkennum nemenda og áhersla er á að sérhver nemandi fái nám í samræmi við ákvæði laga og aðalnámskrár. Fjölbreyttum þörfum einstakra nemenda er meðal annars mætt með sérkennslu, sem fer fram í tveimur námsverum, fyrir nemendur í 1.-5. bekk og fyrir nemendur í 6.-10. bekk, í málveri og í sérdeild eða í bekk með aðkomu stuðningsfulltrúa.

Á heimasíðu kemur fram að námsverskennari beri ábyrgð á að útbúa einstaklingsnámskrá fyrir nemendur sem sækja námsverið og víkja frá í námi. Einnig kemur fram að nemendur námsvera séu skráðir í bekk en meginverkefni umsjónarkennara sé að gæta félagslegrar stöðu nemenda með því að tryggja gott upplýsingastreymi til námsverskennara svo nemendur séu virkir þátttakendur í samfélagi skólans. Í rýnihópi foreldra kom fram að foreldrar eru boðaðir á fund þegar einstaklingsnámskrá er tilbúin til að undirrita hana. Námsvísar árganga eru aðgengilegir á heimasíðu skólans og kynntir á haustkynningum en nemendur og foreldrar virðast þó lítt kunnugir innihaldi þeirra og tengingu við áætlanir um nám og kennslu.

2.2. Árangur náms

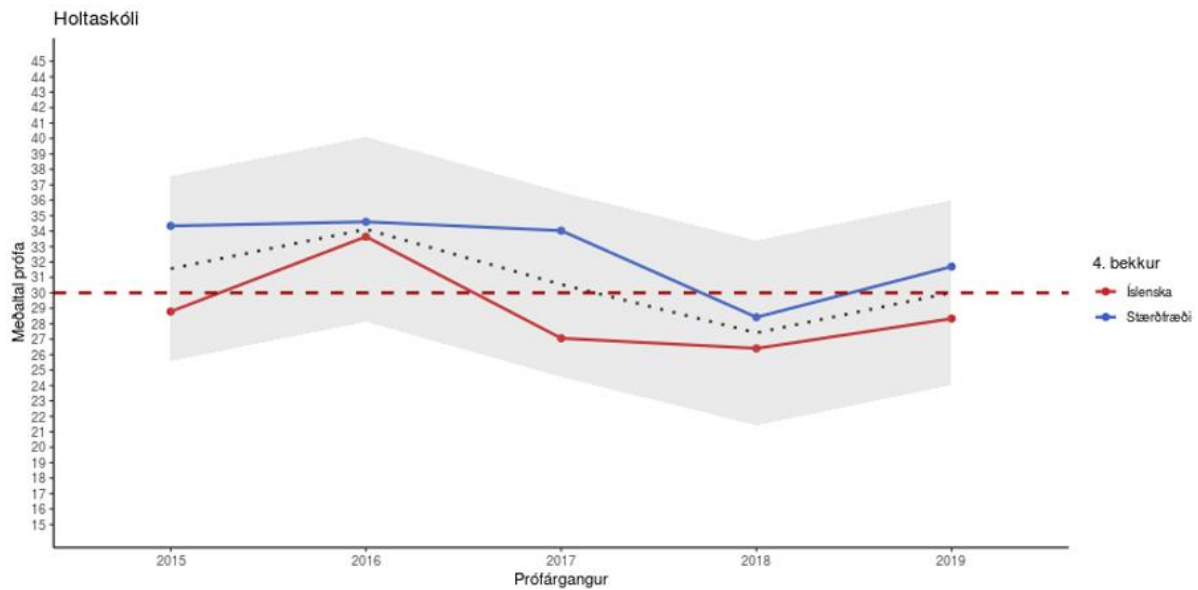
Reglulega er fylgst með árangri og framförum hvers nemanda og hann skráður. Stjórnendur og kennarar segja að unnið sé með niðurstöður námsmats og annars mats á árangri nemenda til að auka árangur. Í sjálfsmatsskýrslu 2018-2019 kemur fram hvernig brugðist er við niðurstöðum á mati á árangri nemenda, t.d. Logos, Lesfimi o.s.frv.

Á heimasíðu skólans er upplýsingabæklingur vegna námsmats sem inniheldur m.a. viðmið og matskvarða. Heildaryfirlit og samræming námsmats er skilgreint sem þróunarverkefni á yfirstandandi skólaári undir stjórn verkefnisstjóra. Kynningarfundir hafa verið haldnir fyrir foreldra og upplýsingablað fyrir nemendur eldri bekkja er sýnilegt í flestum kennslustofum.

Einn af einkunnakvörðunum við úrvinnslu samræmdra könnunarprófa í grunnskólum landsins byggir á aðlögun stigadreifingar að normaldreifingu. Einkunnakvarðinn hefur alltaf sama meðaltal og staðfrávik frá ári til árs og er því samanburðarhæfur á milli ára og jafnvel milli námsgreina. Kvarðinn nær frá 0 upp í 60, meðaltalið er 30.

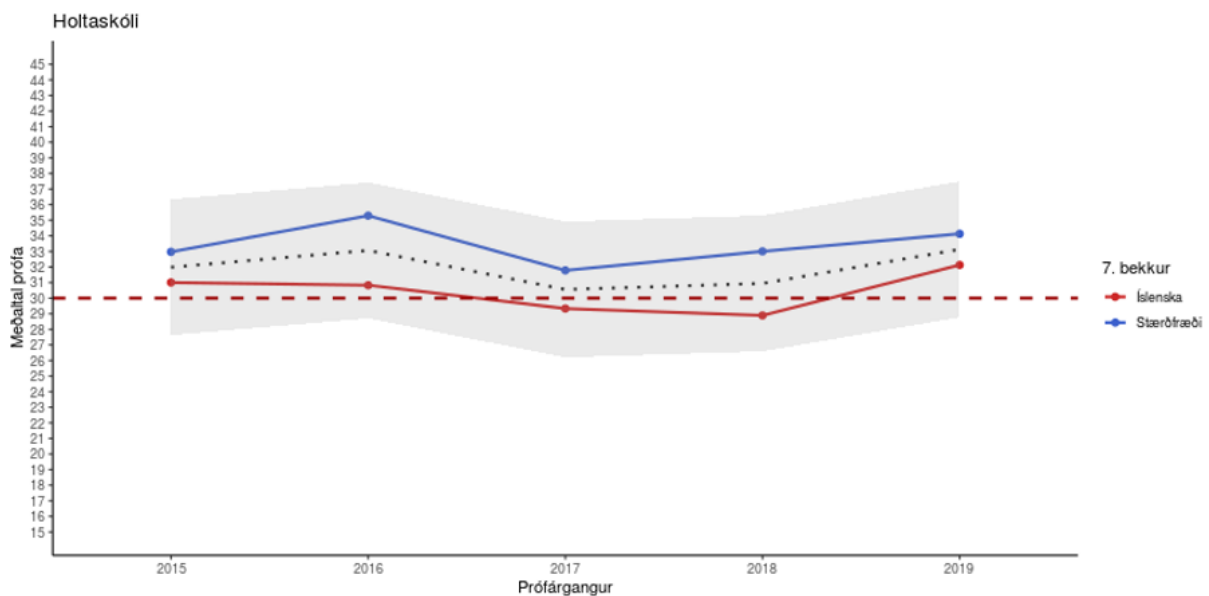
Árangur nemenda 4. bekkjar í samræmdum könnunarprófum í íslensku og stærðfræði batnaði á yfirstandandi skólaári, en í tvö ár þar á undan hafði árangur dalað. Árangur í stærðfræði hefur í

nokkur ár verið betri en í íslensku og var í síðustu mælingu aðeins fyrir ofan landsmeðaltal. Árangur í íslensku hefur frá árinu 2017 verið undir landsmeðaltali (sjá mynd 1).



Mynd 1. Árangur nemenda í 4. bekk á samræmdum könnunarprófum.

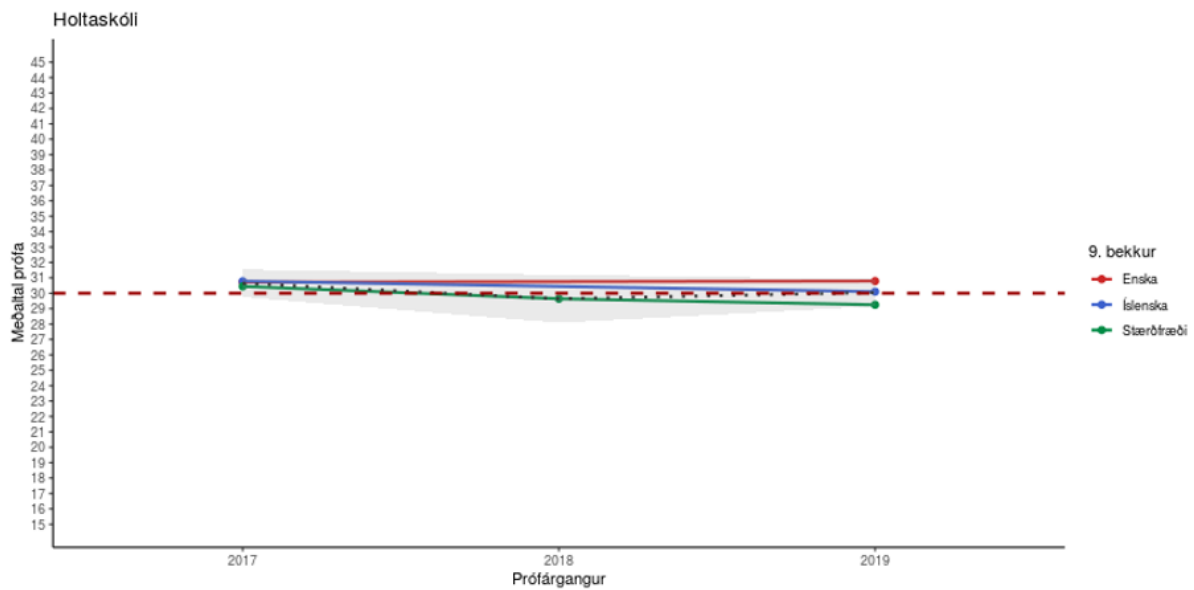
Árangur 7. bekkjar í stærðfræði hefur verið yfir landsmeðaltali síðan 2015 og hefur verið stígandi upp á við. Í íslensku hefur árangurinn verið við eða rétt undir landsmeðaltali en árangurinn árið 2019 fór yfir landsmeðaltal (sjá mynd 2).



Mynd 2. Árangur nemenda í 7. bekk á samræmdum könnunarprófum.

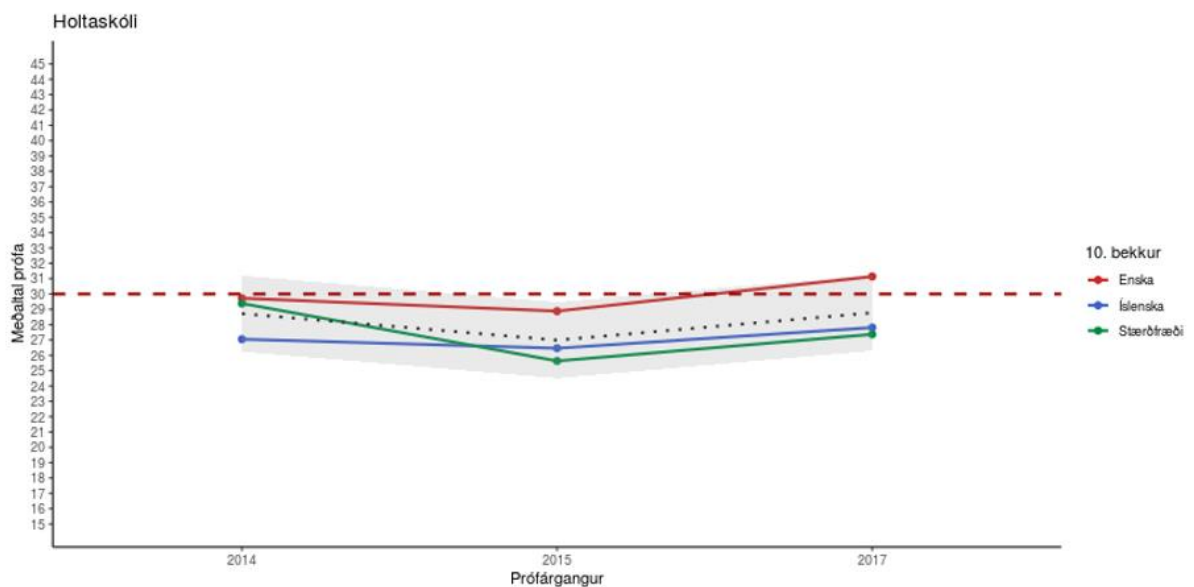
Árið 2017 tóku nemendur samræmd próf í 9. bekk í stað 10. bekkjar og verður svo áfram. Árangur nemenda í 9. bekk hefur verið jafn í öllum greinunum (íslensku, stærðfræði og ensku) og mjög nálægt

landsmeðaltali. Árangur í stærðfræði hefur aðeins dalað á milli ára og fer rétt undir landsmeðaltal 2019 (sjá mynd 3).



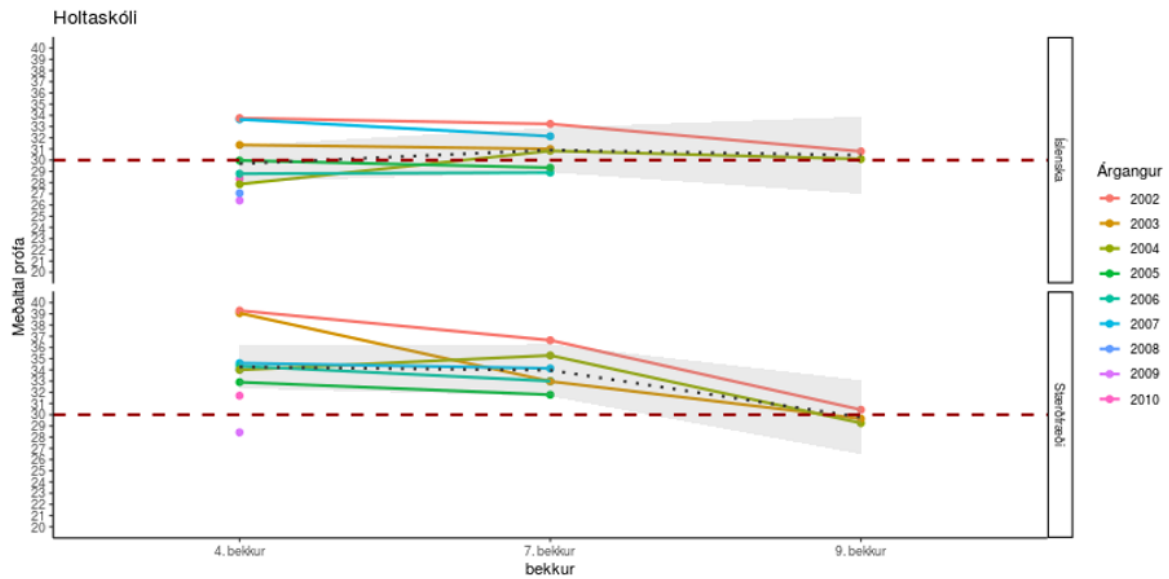
Mynd 3. Árangur nemenda í 9. bekk á samræmdum könnunarprófum.

Árangur í 10. bekk var undir landsmeðaltali í öllum greinum á árunum 2014-2017, með þeirri undantekningu að árið 2017 fór árangur í ensku aðeins yfir landsmeðaltal (sjá mynd 4).



Mynd 4. Árangur nemenda í 10. bekk á samræmdum könnunarprófum.

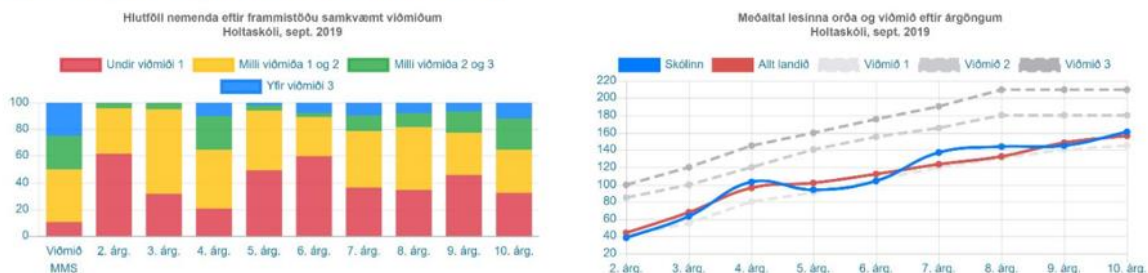
Þegar heildarárangri nemenda í íslensku er fylgt eftir er hann undir meðaltali í öllum árgöngum nema þremur. Árangur í stærðfræði er yfir meðaltali í öllum árgöngum nema einum. Í báðum fögum dalar árangur á milli 7. og 9. bekkjar og í tveimur árgöngum dalar árangur á milli 4. og 7. bekkjar og svo áfram á milli 7. og 9. bekkjar (sjá mynd 5).



Mynd 5. Heildarárangur nemenda á samræmdum könnunarprófum.

Mynd 6 sýnir annars vegar leshraða árganga skólans og eru þau viðmið sem Menntamálastofnun setur sýnd í fremsta dálkinum (stöplarit). Hins vegar sýnir myndin línurit sem er meðaltal lesinna orða og viðmið eftir árgöngum. Nemendur skólans virðast vera rétt við eða fyrir ofan meðaltal nema í 5. og 6. bekk.

Fyrirlögn sept. 2019, Holtaskóli



Mynd 6. Hlutfall nemenda eftir frammistöðu viðmiða (til vinstri) og meðaltal lesinna orða og viðmið Holtaskóla (til hægri).

Skólinn nýtir leiðsagnarmat í Mentor. Þar gefst nemendum tækifæri til að meta námslega stöðu sína og koma á framfæri upplýsingum um líðan og hvert þeir vilja stefna. Þetta er vísir að sjálfsmati nemenda á eigin stöðu í námi.

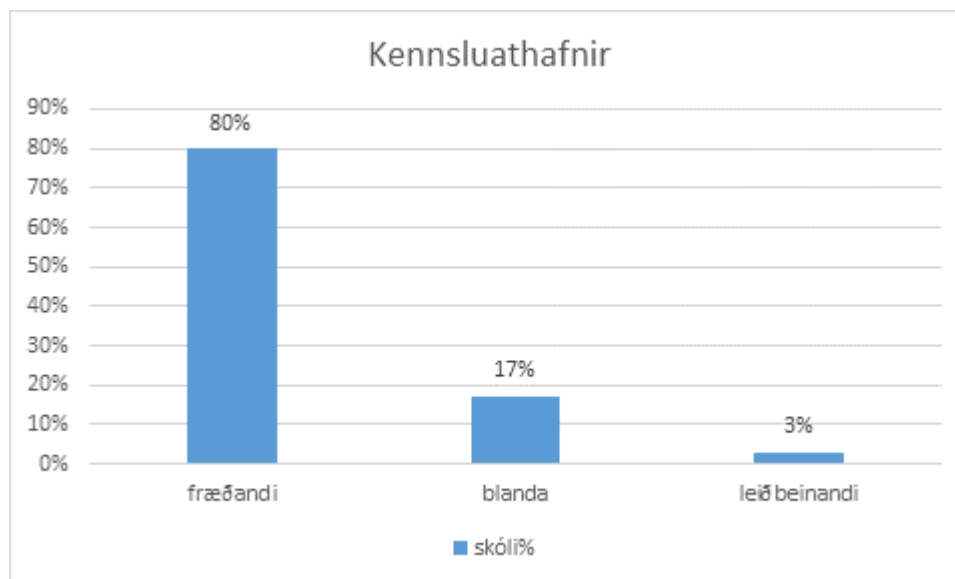
Nemendur í 6.-10. bekk taka þátt í könnunum á vegum Skólapúlsins. Niðurstöður sýna að nemendur hafa trú á eigin námsgetu og almennt virðist líðan nemenda vera á pari við niðurstöður úr öðrum skólum. Niðurstöður sýna að tíðni eineltis sé minni en almennt mælist í öðrum skólum en það er þó áhyggjuefni að nemendur telja að það hafi aukist á milli kannana.

2.3 Gæði kennslu

Kennslustundir eru metnar út frá kennsluathöfnum kennara sem flokkaðar eru í þrjá flokka, þ.e. fræðandi, leiðbeinandi eða blanda af hvoru tveggja. Það sem einkennir fræðandi kennsluathafnir er að útskýra, sýna og spyrja. Ef spurt er kallar það oftast á eitt rétt svar. Það sem einkennir leiðbeinandi

kennsluathafnir er að lögð er áhersla á krefjandi spurningar og lausnaleit sem reynir á rökhugsun nemenda eða leggur áherslu á frumkvæði eða opin og skapandi verkefni þar sem hægt er að velja úr nokkrum lausnum. Nemandinn er í forgrunni og virkur í að athuga, rannsaka og draga ályktanir.

Stefna skólans byggir á kjörorðum skólans um virðingu, ábyrgð, virkni og ánægju. Lögð er áhersla á að starfsfólk sýni fagmennsku, áhuga og metnað og vinni vel saman og að þekkingu sé miðlað til nemenda með fjölbreyttum kennsluáferðum og kennsluháttum. Í vettvangsathugunum var skipulag kennslustunda og verkefna almennt gott og námstími nemenda vel nýttur, nema hvað varðar sund og íþróttir, sem krefjast tíma til að komast á milli húsa. Matsmenn voru á vettvangi í 30 kennslustundum í öllum árgöngum, í bæði bóklegum og verklegum greinum og fylgdust með kennslu hjá 85% kennara skólans. Á mynd 7 sést að fræðandi kennslustundir mælast í 80% tilfella. Samkvæmt stefnu skólans felast hér tækifæri til að auka fjölbreytni kennsluhátta til að koma sem best til móts við fjölbreyttan námshóp nemenda.



Mynd 7. Kennsluathafnir

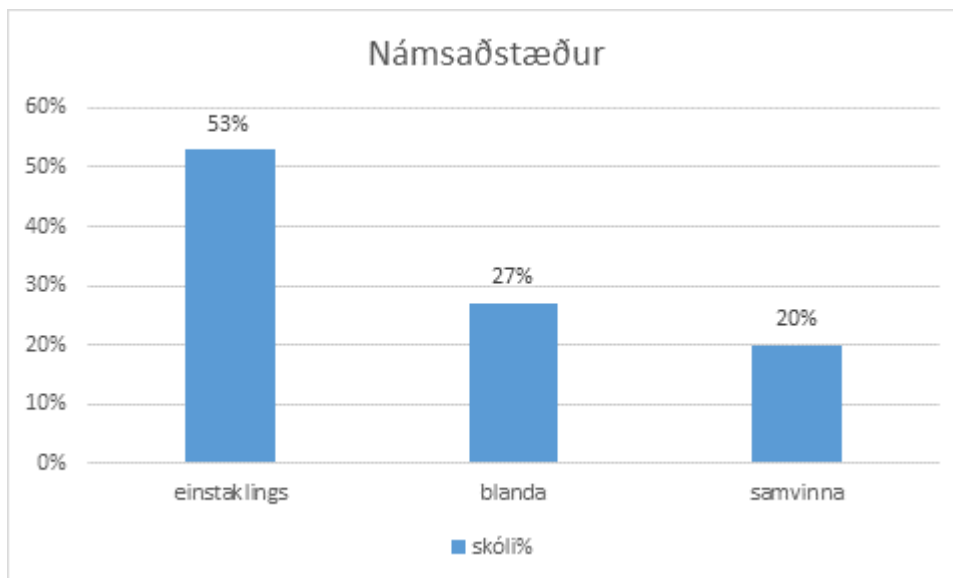
Hæfniviðmið sem nemendum er ætlað að ná eru skráð í námsvísa en ekki í kennsluáætlanir. Á vettvangi heyrðu matsmenn ekki rætt um markmið eða hæfniviðmið í einstökum kennslustundum að undanskildum tveimur kennslustundum á unglíngastigi. Í rýnihópi nemenda kom einnig fram að nemendum væri almennt ekki kunnugt um hvaða markmið og hæfniviðmið liggja til grundvallar í kennslustundum. Námsmat er tilgreint í námsvísunum en ekki í kennsluáætlunum. Það virðist fjölbreytt, t.d. kannanir, próf, verkefnaskil, leiðsagnarmat og jafningjamat. Kennsluáætlanir sem skoðaðar voru á vettvangi tilgreina hvað á að fara yfir í kennslustundinni en hvorki eru tilgreind markmið verkefna/viðfangsefna né kemur fram hvernig aðlögun vegna einstakra nemenda og tiltekinna viðfangsefna er háttað. Almennt virðist komið til móts við bráðgera nemendur með hraðari yfirferð og þá helst á unglíngastigi þar sem nemendur geta tekið framhaldsskólaáfangu í samstarfi við Fjölbrotarskóla Suðurnesja. Í samtölum við nemendur og foreldra kom fram að betur þyrfti að huga að hópi bráðgera nemenda á öllum aldri.

2.4 Skipulag náms

Almennt eru tveir bekkir í árgangi og fram kom hjá kennurum að þeir vinni saman að skipulagi náms og kennslu innan árgangsins. Samþætting námsgreina er að einhverju leyti, t.d. í náttúrugreinum og upplýsingamennt á unglíngastigi og í íslensku, stærðfræði og upplýsingamennt í hringekjum á yngsta stigi. Samþætting námsgreina og heildstæð verkefni eru einnig á þemadögum og í kringum stærri viðburði eins og árshátíð og jólasýningar. Nemendur könnuðust ekki við að umræður og

skoðanaskipti væru hluti af skipulagi náms og kennslu en kennarar nefndu dæmi um bekkjarfundi og fram kom að nemendur hefðu haft aðkomu að því að velja hvert væri viðfangsefni þemadaga.

Kennslustundir eru metnar út frá námsathöfnum sem snúa að sjálfstæðu námi (einstaklingsvinnu), samvinnu nemenda eða blöndu af hvoru tveggja. Í athugunum á vettvangi unnu nemendur einstaklingslega við nám í 53% kennslustunda. Markviss samvinna nemenda var í 20% kennslustunda og blanda af þessu tvennu í 27% kennslustunda (sjá mynd 8).



Mynd 8. Námsaðstæður

Umsjónarkennarar veita nemendum og foreldrum reglulega upplýsingar um stöðu náms og framfarir. Þetta er gert með samtalsfundum tvisvar á ári sem og skráningum í Mentor. Kennarar virðast mislangt komnir með skráningu hæfniviðmiða við verkefni og mat í Mentor en eins og fram hefur komið er heildstæð vinna tengd námsmati þróunarverkefni í skólanum á yfirstandandi ári.

Á vettvangi kom almennt ekki fram að nemendur nýttu námsumhverfið á fjölbreyttan hátt til samvinnu í námi. Þó sást vísir að samvinnu og fjölbreyttari námsumhverfi í kennslustofu sem sérstaklega var skipulögð til samvinnu nemenda og í hringekjum yngri nemenda sem bjóða upp á samtál, samvinnu og notkun leikja, m.a. með kennsluspilum og spjaldtölvum. Á vettvangi kom fram að kennarar gætu í auknum mæli nýtt gögn til hlutbundinnar vinnu, svo sem í stærðfræði.

Í vettvangsathugunum nýttu nemendur upplýsingatækni í 30% kennslustunda og kennarar í 33% stundanna.

Í starfsáætlun er fjallað um heildarskipulag skóladags og valgreinar á elsta stigi. Ekki er gerð nánari grein fyrir útfærslu skólans á viðmiðunarstundaskrá. Stundaskrár eru á Mentor og eru aðgengilegar nemendum og foreldrum. Við skoðun sést að stundaskrár nemenda eru samfelldar og með eðlilegum námshléum. Á stundaskrám yngsta stigs eru bóklegar stundir skráðar sem K-stundir en ekki sundurgreindar eftir námsgreinum og í námsvísium/bekkjarnámsskrám kemur ekki fram hve margar stundir eru ætlaðar til kennslu í bóklegum greinum. Ekki er gert ráð fyrir tíma til að komast í og úr íþróttatímum en næsta kennslustund á eftir hefst oft á sama tíma og íþróttatíma lýkur. Nemendur í 1.-7. bekk fá réttan fjölda kennslustunda á viku samkvæmt viðmiðunarstundaskrá aðalnámsskrár. Í 1.-2. bekk fá nemendur forskólakennslu í tónlist í samstarfi við Tónlistarskóla Reykjanesbæjar en nemendur í 3.-7. bekk fá ekki kennslu í tónmennt. Nemendur í 8.-10. bekk velja valgreinar, samtals

sex stundir á viku, sem er um 16% af kennslustundafjölda þeirra á viku, en í viðmiðunarstundaskrá er gert ráð fyrir um fimmtungi námstímans í valgreinar. Í bundnu vali í 8.-10. bekk fá nemendur tvær stundir á viku í list- og verkgreinum. Á stundatöflum sést að nemendur í 8. bekk hafa 31 kennslustund í kjarna en í 9. og 10. bekk eru 29 kennslustundir í kjarna. Nemendur í 8.- 10. bekk eru með einstaklingsstundatöflur og á þeim sést að það ná ekki allir nemendur tilskyldum 37 kennslustundum á viku.

Valgreinar eru fjölbreyttar eins og fram kemur í valbæklingi og eru nemendur hvattir til að velja verklegar greinar til að auka fjölbreytni í námi sínu. Valgeinar eru ýmist kenndar allt árið, eina önn eða í níu vikna lotum. Nemendur í 9. og 10. bekk geta líka valið framhaldsskólaáfangar í Fjölbrautarskóla Suðnesja. Athygli vekur að þar gefst nemendum tækifæri til að velja greinar svo sem forritun, húsasmíði, rafmagn, textíl og hár, fyrir utan hefðbundnar bóklegar greinar eins og ensku og stærðfræði. Heimanámsaðstoð og stoðþjónustu við kjarnagreinar á ekki að skilagreina sem valgrein en það er gert í heilsárvalgrein sem nefnd er heimanám.

Grenndarsamfélag skólans er markvisst nýtt í skólastarfinu, m.a. með formlegu samstarfi við leikskóla og framhaldsskóla, samvinnu við félagsmiðstöð, íþróttastarf og „lestrarömmur og -afa“.

2.5 Námsvitund

Almennt sýna nemendur námi sínu áhuga og eru virkir í kennslustundum. Nemendur sögðust lítið taka þátt í að setja sér markmið í námi en töluðu þó um að taka þátt í skráningum í leiðsagnarmati/sjálfsmati í Mentor sem notað væri til grundvallar í samtölum þeirra og foreldra við kennara tvisvar yfir skólaárið. Í námsvísun og í samtölum við kennara kom fram að nemendur fengu þjálfun í leiðsagnarmati, jafningjamati og sjálfsmati en það var ekki sýnilegt í kennsluáætlunum og á vettvangi nema að litlu leyti.

Einstaklingsnámskrár eru á ábyrgð kennara í námsverum. Nemendur og foreldrar koma ekki að gerð þeirra að öðru leyti en að þær eru yfirfarnar og staðfestar á teymisfundum. Áður fyrr voru einstaklingsnámskrár á pappír og undirritaðar af foreldrum. Nú er verið að færa þær inn í Mentor líkt og bekkjarnámskrár og þær hafa því ekki verið lagðar fram til undirritunar fyrir foreldra á yfirstandandi skólaári.

Áhugasvið nemenda og margvíslegir hæfileikar þeirra eru helst sýnilegir í valgreinum á unglिंगastigi, í samþættingarverkefnum á milli bóklegra greina og upplýsingatækni og að einhverju leyti í listasmiðjum þegar færi gefst til valverkefna.

Nemendur gera sér grein fyrir að hægt er að fara mismunandi leiðir til að afla sér þekkingar en þeir segjast ekki hafa oft val um námsaðferðir.

2.6 Ábyrgð og þátttaka

Samskipti í skólasamfélaginu eru jákvæð og einkennast af virðingu. Í samtölum kom fram að nemendur leiti til kennara sinna og stjórnenda með ýmis mál og samvinna og stuðningur ríki meðal nemenda. Sjónarmiða nemenda, foreldra og starfsmanna er aflað með spurningum í Skólapúlvi. Þrátt fyrir að sjónarmiða nemenda sé leitað hvað varðar líðan og félagslegar aðstæður virðast þeir almennt ekki þekkja til þess að þeir geti haft áhrif á skipulag náms og skólastarfs. Nemendur telja að bekkjarfundir séu ekki nægilega reglulegir og markvissir í öllum árgöngum.

Nemendaráð er skipað nemendum úr 8.-10. bekk og er það hluti af valgreinum í unglिंगadeild. Fulltrúar nemenda í skólaráði og nemendaráði fá ekki sérstaka þjálfun til að sinna þeim hlutverkum. Þeir geta komið upplýsingum til annarra nemenda með því að ganga í bekk eða með óformlegum hætti. Fulltrúi úr nemendaráði situr einnig í ungmennaráði Reykjanesbæjar.

Styrkleikar

- Námsvísar árganga eru aðgengilegir á heimasíðu skólans.
- Reglulega er fylgst með árangri og framförum hvers nemanda.
- Nemendur hafa almennt trú á eigin námsgetu.
- Grenndarsamfélag skólans er markvisst nýtt í skólastarfinu.
- Valgreinar á unglingsstigi eru fjölbreyttar.
- Samskipti í skólasamfélaginu eru jákvæð og einkennast af virðingu.
- Nemendur geta haft áhrif á skipulag skólastarfs, s.s. „Hugarfrelsi“ og á þemadögum.
- Sjónarmiða nemenda og foreldra er aflað með formlegum hætti í gegnum Skólapúlsinn.
- Stundaskrár nemenda eru samfelldar og með eðlilegum námshléum.
- Greinargóður upplýsingabæklingur um námsmat, kvarða og viðmið liggur fyrir.
- Kennarar rýna sameiginlega í niðurstöður námsmats og leita leiða til að auka árangur.
- Bráðgerir nemendur í elstu bekkjum fá tækifæri til námsáskorana í valgreinum og í fjölbrautaráföngum.
- Kennarar bera sameiginlega ábyrgð á námi og kennslu.
- Stefna skólans varðandi fjölbreyttar kennsluáferðir og kennsluhætti er skýr og byggir á grunnildum skólans.
- Námsstími nemenda er almennt vel nýttur.
- Nemendur þekkja mismunandi leiðir til að afla sér þekkingar.
- Samvinna og stuðningur ríkir innan nemendahópsins.

Tækifæri til umbóta

- Tilgreina í námsvísunum hvernig unnið er með grunnþætti menntunar.
- Tilgreina í námsvísunum og kennsluáætlunum hvernig námsaðlögun er háttað í tilteknum námsgreinum.
- Huga að því að færa sérkennslu nemenda í auknum mæli inn í námsumhverfi bekkjarins.
- Hafa foreldra og nemendur með í ráðum við gerð einstaklingsnámskráa.
- Tengja viðmið um árangur og lykilhæfni í kennsluáætlanir allra árganga og kennslugreina.
- Gæta þess að heimanámsaðstoð sé ekki skilgreind sem valgrein.
- Huga að því að bráðgerir nemendur á öllum aldri fái námstækifæri við hæfi.
- Nota umræður og skoðanaskipti nemenda markvisst sem hluta af námi og kennslu.
- Hvetja nemendur í auknum mæli til námsathafna sem krefjast samvinnu.
- Tryggja að virkur námstími nemenda skerðist ekki vegna ferða í íþrótt- og sundtíma.
- Gera nemendum ljós markmið og viðmið um árangur sem birt eru í námsvísunum.
- Nýta námsumhverfi nemenda í skólanum á fjölbreyttari hátt, s.s með hlutbundinni vinnu.
- Kynna námsvísa og tengingu þeirra við áætlanir um nám og kennslu fyrir nemendum og foreldrum og hvetja þá til að nýta sér þá.
- Tengja rýni kennara í niðurstöður námsmats við formlegar áætlanir um nám nemenda og setja í umbótaáætlanir.
- Gera grein fyrir útfærslu skólans á viðmiðunarstundaskrá í starfsáætlun.
- Tryggja að nemendur fái réttan fjölda kennslustunda samkvæmt viðmiðunarstundaskrá, bæði í kjarnagreinum og valgreinum.
- Gefa nemendum kost á að velja sér námsáferðir eftir viðfangsefni og námsstíl hvers og eins.
- Veita fulltrúum nemenda í ráðum og nefndum þjálfun til að sinna þeim hlutverkum.

Þáttur 3 – Innra mat

Skipulag	Framkvæmd	Umbætur
----------	-----------	---------

3.1 Skipulag

Í skólanámskrá er almenn umfjöllun um mat á skólastarfi en í starfsáætlun er gerð grein fyrir leiðum og viðfangsefnum innra matsins. Mat á námi og framförum nemenda fer fram reglulega. Tengsl eru milli matsþátta og helstu viðfangsefna skólans. Í rýnihópi kennara kom fram að aðstoðarskólastjóri lítur inn í kennslustofur á hverjum morgni en veitir ekki formlega endurgjöf á nám og kennslu. Enn fremur kom fram að mat á kennslu og fagmennsku kennara sem og mat á nýjungum í kennsluháttum fer ekki fram með formlegum hætti.

3.2 Framkvæmd

Framkvæmd innra mats er á ábyrgð stjórnenda en matsteymi með fulltrúum starfsfólks, nemenda og foreldra er ekki starfandi. Hjá skólastjóra og í rýnihópi kennara kom fram að niðurstöður innra mats eru kynntar á starfsmannafundi. Skólaráð fær sjálfsmatsskýrslu frá skólastjóra en rýnihópar foreldra og nemenda könnuðust ekki við að hafa fengið upplýsingar um niðurstöður úr könnunum, svo sem Skólapúlси. Við öflun gagna er leitað eftir sjónarmiðum þeirra hagsmunaaðila sem hlut eiga að máli. Gagnaöflunarleiðir hæfa þörfum skólans. Fram kom hjá skólastjóra að ef komi upp þörf þá taki aðferðir við kannanir mið af því en regluleg endurskoðun á matsaðferðum og reynslu af innra mati sé ekki til staðar.

3.3 Umbætur

Í sjálfsmatsskýrslu Holtaskóla fyrir skólaárið 2018-2019 er fjallað um niðurstöður prófa og kannana sem fram fóru á því skólaári. Í þeirri umfjöllun er fjallað um helstu styrkleika og gerð grein fyrir viðbrögðum við niðurstöðum og nauðsynlegum umbótum en ekki liggur fyrir formleg, heildstæð umbótaáætlun. Í starfsáætlun á heimasíðu er fjallað í almennum orðum um þróunarstarf og áherslur á skólaárinu.

Niðurstöður úr innra og ytra mati eru kynntar á starfsmannafundum og þar eiga sér stað samræður um þróun og umbætur. Fram kom hjá skólastjóra að hvorki hafi verið tilgreindir ábyrgðaraðilar né sett upp tímalína fyrir aðgerðir og eftirfylgd með umbótum. Í rýnihópi kennara kom fram að eftirfylgd hafi verið með PBS, lestrarkennslu, námsmati og eineltisáætlun. Annars væri unnið með mál ef/þegar þau kæmu upp.

Styrkleikar

- Mat á námi og framförum nemenda fer fram reglulega.
- Matsþættir byggja á stefnu skólans og helstu viðfangsefnum.
- Við öflun gagna er leitað eftir sjónarmiðum þeirra hagsmunaaðila sem hlut eiga að máli.
- Greinargerð um innra mat er til staðar þar sem fram koma grundvallarupplýsingar um matið og þar er fjallað um helstu styrkleika og tækifæri til umbóta.
- Framkvæmd innra mats er á ábyrgð stjórnenda.
- Gagnaöflunarleiðir hæfa þörfum skólans.
- Áætlun um þróunarstarf og helstu verkefni byggir á innra mati og gögnum um skólastarf.

Tækifæri til umbóta

- Vinna langtímaáætlun um innra mat 3-5 ár fram í tímann sem endurspeglar að helstu þættir skólstarfsins séu metnir.
- Tilgreina í umbótaáætlun hvenær og hvernig eigi að meta árangur aðgerða.
- Tryggja að teymi með fulltrúum allra hagsmunaaðila hafi umsjón með framkvæmd innra mats.
- Kynna niðurstöður úr innra mati formlega fyrir nemendum og foreldrum.
- Vinna heildstæða umbótaáætlun með helstu niðurstöðum og greiningu á styrkleikum og tækifærum til umbóta þar sem tilgreindar eru aðgerðir vegna markmiða sem ekki hafa náðst.
- Birta tímasetta umbótaáætlun á heimasíðu þar sem skilgreindir eru ábyrgðaraðilar fyrir umbótum.
- Meta kennslu og fagmennsku kennara sem og nýjungar í kennsluháttum reglulega.
- Endurskoða reglulega aðferðir og reynslu af innra mati.
- Tryggja að samræður meðal hagsmunaaðila um þróun og umbætur eigi sér stað.
- Bera áætlanir um umbætur formlega undir skólaráð og tryggja að þeim sé kerfisbundið fylgt eftir.

Þáttur 4 – Skólabragur

Hafa ber í huga að viðmið um fjórða þáttinn hafa ekki farið til umsagnar og endurskoðunar líkt og önnur viðmið sem notuð eru við ytra matið.

4.1 Stefna og viðhorf

Jákvæður skólabragur einkennir skólastarfið í Holtaskóla. Gildi skólans endurspeglar jákvæð viðhorf og væntingar, skipulega er unnið með þau og þau eru sýnileg víða í skólanum. Skólinn hefur mótað heildstæða stefnu um jákvæðan skólabrag, m.a. með PBS og gildum skólans. PBS kerfið hefur verið notað í öllum grunnskólum Reykjanesbæjar og hefur reynst stuðningur við jákvæða hegðun. Foreldrar virðast almennt jákvæðir gagnvart skólanum en ekki liggur fyrir hvort nemendur og foreldrar hafi átt þátt í að móta stefnu skólans um jákvæðan skólabrag.

Í rýnihópum kom fram sameiginlegur skilningur starfsfólks, nemenda og foreldra á grunnildunum virðing, ábyrgð, virkni og ánægja. Í skólanámskrá kemur einnig skýrt fram hver stefna skólans er og hvernig unnið er að því að viðhalda góðum skólabrag.

Í greinanámskrám er ekki með skýrum hætti gerð grein fyrir tengslum námsgreina við lífsleikni, sterka sjálfsmynd, heilbrigða lífshætti og uppeldi til jafnréttis.

Stjórnendur skólans kappkosta að stuðla að jákvæðum samskiptum, gagnkvæmu trausti, samstöðu og samábyrgð starfsfólks, nemenda og foreldra. Foreldrar hafa almennt jákvætt viðhorf til skólans og samkvæmt Skólapúlsi eru þeir marktækt ánægðir með stjórnun skólans. Foreldrar, nemendur og kennarar eiga reglulega fundi um nám, hegðun og líðan nemenda og foreldrar eru virkir þátttakendur í ýmsum viðburðum og hátíðum á skólaárinu.

4.2 Líðan nemenda

Í skólanámskrá kemur fram áhersla á að nemendur geti tjáð hugsanir sínar, skoðanir og tilfinningar, haft jákvæða sjálfsmynd og sjálfsþekkingu. Forvarnarstefna og áætlanir eru skýrar. Í námsvísun og kennsluáætlunum þarf að koma fram hvernig unnið er með þessa þætti þannig að áherslur námskrár, stefnur og áætlanir endurspeglar í skólastarfinu.

Samstarf skóla og heilsugæslu um heilsu og velferð nemenda er skráð í starfsáætlun og skólahjúkrunarfræðingur hefur viðveru í skólanum þrjá daga í viku kl. 10-14.

Reglulega er lagt mat á líðan, samskipti og félagslega þátttöku nemenda með könnun Skólapúlsins, tengslakönnunum og samtölum.

Verkferlar vegna viðbragða við áföllum eru skýrir. Gætt er að öryggi og jákvæðum samskiptum með góðri gæslu og aðbúnaði á skólalóð. Hvatt er til hreyfingar og hefur þátttaka skólans og árangur í Skólahreysti, sem er valgrein á efsta stigi, vakið eftirtekt. Í samtölum við stjórnendur kom fram að áhugi væri á að leiða skólann áfram með frekari áherslu á heilsueflingu en samkvæmt niðurstöðum úr Skólapúlsi er tíðni hreyfingar nemenda, tvisvar í viku eða oft, töluvert undir því sem almennt mælist í sambærilegum grunnskólum á landinu.

Lögð hefur verið áhersla á hreyfingu og heilsueflingu starfsmanna og kennslu í Hugarfrelsi fyrir bæði nemendur og starfsmenn. Í starfsáætlun kemur fram að nemendum býðst „bökkjar-ART“ sem aðstoðar við sjálfstjórn, félagsfærni og siðferðisvitund og „Baujuna“ sem er sjálfstyrkingaraðferð. Þessar aðferðir voru ekki sýnilegar í vettvangsathugunum og komu ekki fram í samtölum.

4.3 Nemendalýðræði

Gildi skólans hafa lýðræðislega skírskotun með því að gera ráð fyrir virðingu, ábyrgð og virkni. Horft er til styrkleika nemenda og væntingar gerðar til þess að þeir leggi sig fram og nái árangri. Í kennslustundaathugunum á vettvangi var ekki mikið um samræður, samvinnu, val um viðfangsefni eða að nemendur settu sér markmið. Nemendur virðast ekki taka virkan þátt í skipulagi skólastarfs hvað nám þeirra varðar. Nemendum er þó skapaður vettvangur til að koma skoðunum sínum á framfæri, t.d. í samtölum og könnunum. Fulltrúar nemenda í nemendaráði eru kosnir á lýðræðislegan hátt en tveir þeirra verða svo sjálfkrafa fulltrúar nemenda í skólaráði.

4.4 Verklagsreglur og áætlanir

Það er ríkjandi viðhorf að einelti og annað ofbeldi sé vandamál skólasamfélagsins alls fremur en einstakra nemenda. Skólinn hefur mótað áætlanir og verklag til að fyrirbyggja líkamlegt, andlegt og/eða félagslegt ofbeldi, þar með talið einelti. Eineltisáætlun samræmir forvarnir, inngrip og eftirfylgd vegna eineltismála. Ekki kemur fram hvort nemendur, foreldrar, kennarar og aðrir starfsmenn skólans eigi hlutdeild í eineltisáætluninni, t.d. með reglulegri umfjöllun og kynningu. Eineltisáætlun tiltekur ferli bæði varðandi þá sem verða fyrir ofbeldi og þá sem beita ofbeldi. Í skólareglum sem eru á heimasíðu er kveðið á um almenna umgengni, samskipti og stundvísi og hvernig brugðist er við brotum. Þær eru unnar af stjórnendum og kynntar í skólaráði. Skólareglur hafa ekki verið formlega endurskoðaðar með reglulegum hætti en samkvæmt samtali við skólastjórnendur stendur til að fara í þá vinnu eftir áramót í samráði við nemendur og foreldra.

Styrkleikar

- Skipulega er unnið með gildi skólans.
- Skólinn hefur mótað heildstæða stefnu um jákvæðan skólabrag sem stjórnendur hafa forystu um að viðhalda.
- Reglulega er lagt mat á líðan og samskipti nemenda með könnunum.
- Það er ríkjandi viðhorf að einelti og annað ofbeldi sé vandamál alls skólasamfélagsins fremur en einstakra nemenda.
- Skólareglur eru sýnilegar, eru í samræmi við ákvæði reglugerðar og innihalda viðbrögð við brotum.
- Í skólanum ríkir sameiginlegur skilningur á grunngildunum og hvernig þeim er fylgt eftir.
- Verkferlar vegna viðbragða við áföllum eru skýrir.
- Nemendur hafa náð góðum árangri í mótum og kappleikjum.
- Heilbrigði er meðal áhersluþátta í símenntun starfsmanna.
- Áætlun gegn einelti í nemendahópnum hefur verið gerð og samræmir hún forvarnir, inngrip og eftirfylgd.

Tækifæri til umbóta

- Veita nemendum og foreldrum tækifæri til að koma að stefnumótun um jákvæðan skólabrag.
- Gera grein í námsvísunum fyrir tengslum námsgreina við sterka sjálfsmynd, heilbrigða lífshætti og uppeldi til jafnréttis.
- Tilgreina í skólanámskrá hvernig unnið er með þætti eins og tilfinningaþroska, samkennd, félagsfærni, sjálfstraust og jákvæða sjálfsmynd nemenda.
- Leggja áherslu á kennsluhætti sem ýta undir lýðræði, með virkni nemenda, samræðum, samvinnu, val á verkefnum og hvetja nemendur til að setja sér markmið í námi.

- Veita nemendum tækifæri til markvissrar samvinnu í námi þar sem jákvæð samskipti eru höfð að leiðarljósi.
- Hvetja alla nemendur til heilsueflingar og reglubundinnar hreyfingar.
- Sjá til þess að nemendur geti kosið fulltrúa sína í skólaráð á lýðræðislegan hátt.
- Veita nemendum, foreldrum og starfsmönnum tækifæri til að eiga hlutdeild í eineltisáætlun, m.a með reglulegri umfjöllun og kynningu.
- Kynna skólareglur fyrir nemendum og foreldrum og veita þeim hlutdeild í reglulegri endurskoðun þeirra.