

Ytra mat grunnskóla

Varmárskóli

Desember 2019

Ytra mat þetta er unnið á vegum Menntamálastofnunar fyrir
mennta- og menningarmálaráðuneytið og Mosfellsbæ.

Höfundar: Birna Sigurjónsdóttir og Svanhildur Ólafsdóttir

Gunnhildur Harðardóttir tók þátt í mati á námi og kennslu.

© Menntamálastofnun, 2019

ISBN 978-9979-0-2407-1

Efnisyfirlit

Samantekt niðurstaðna.....	4
Skólaprófill	8
Upplýsingar um Varmárskóla	9
Niðurstöður	10
Þáttur 1 – Stjórnun og fagleg forysta	10
1.1 Samvirkni í stefnumótun.....	10
1.2 Faglegt samstarf og samræða.....	10
1.3 Tengsl við foreldra og aðra í skólasamfélaginu.....	11
1.4 Umbætur og innleiðing breytinga.....	12
1.5 Vinnulag, verklagsreglur og áætlanir	13
1.6 Starfsmannastjórnun og verkaskipting.....	14
1.7 Leiðtogahæfni stjórnenda og starfsmanna.....	14
Þáttur 2 – Nám og kennsla	17
2.1 Inntak og námskrá	17
2.2 Árangur náms.....	18
2.3 Gæði kennslu	21
2.4 Skipulag náms	22
2.5 Námsvitund.....	23
2.6 Ábyrgð og þátttaka	23
Þáttur 3 – Innra mat.....	25
3.1 Skipulag.....	25
3.2 Framkvæmd	25
3.3 Umbætur.....	26
Þáttur 4 – Skólabragur	27
4.1 Stefna og viðhorf.....	27
4.2 Líðan nemenda	27
4.3 Nemendalýðræði	28
4.4 Verklagsreglur og áætlanir.....	28
4.5 Samskipti skóla og foreldra.....	28

Samantekt niðurstaðna

Í þessari skýrslu er gerð grein fyrir ytra mati á Varmárskóla sem fór fram á haustönn 2019.

Teknir voru fyrir fjórir matsþættir, þar af voru þrír fyrirfram ákveðnir en fjórði matsþátturinn var ákveðinn af sveitarfélagi og skóla. Þættirnir sem lagt var mat á voru *stjórnun og fagleg forysta, nám og kennsla, innra mat* og að ósk skóla og sveitarfélags var fjórði þáttur *skólabragur*.

Við gerð umbótaáætlunar þarf skólinn og skólanefnd að taka tillit til þeirra tækifæra til umbóta sem sett eru fram hér.

Stjórnun og fagleg forysta

Styrkleikar

- Starfsáætlun skólans fyrir 2019 -2020 er samkvæmt viðmiðum aðalnámskrár.
- Námskrár fyrir árganga og námsgreinar eru í samræmi við stefnu aðalnámskrár og grunnþættir menntunar koma þar fram.
- Fagleg samræða um nám og kennslu fer fram á vikulegum faggreina- og árgangafundum auk kennarafunda.
- Starfsþróunarsamtöl eru árleg og starfsmenn fá svigrúm til starfsþróunar.
- Niðurstöður um árangur og framfarir nemenda eru skráðar í Mentor.
- Um 78% foreldra telja að barni þeirra líði vel í skólanum.
- Skýrar upplýsingar um foreldrafélag og skólaráð, hlutverk, starfsemi og fundargerðir er að finna í starfsáætlun og á heimasíðu skólans.
- Samstarf er við félagsmiðstöð, leikskóla, aðra grunnskóla, framhaldsskóla og grenndarsamfélagið.
- Í sjálfsmatskýrslu og á heimasíðu skólans má finna helstu upplýsingar um skólastarfið ásamt niðurstöðum prófa og kannana.
- Skóladagar nemenda eru samkvæmt viðmiðum aðalnámskrár.
- Heimasíða skólans er virk og inniheldur í meginatriðum réttar og hagnýtar upplýsingar.
- Skólastjórnendur og sveitarstjórn fylgjast með því að aðbúnaður skóla sé öruggur og unnið er að úrbótum.
- Ábyrgðar- og verkaskipting skólastjórnenda er skýr og skráð í starfsáætlun.
- Stuðlað er að jákvæðum samskiptum í starfsmannahópnum.
- 67% starfsmanna segjast fá hrós og hvatningu frá samstarfsmönnum, foreldrum og stjórnendum.
- Starfsmannahandbók Mosfellsbæjar er ítarleg.
- Starfsmenn njóta trausts og hafa umboð til starfa.

Tækifæri til umbóta

- Móta þarf stefnu og sérstöðu skólans í samráði og samstarfi við alla hagsmunaaðila.
- Móta þarf heildstæða skólanámskrá þar sem fram kemur stefna skólans og nánari útfærsla á aðalnámskrá grunnskóla um markmið, inntak náms og námsmat, starfshætti og mat á árangri og gæðum skólastarfs.
- Gæta þarf þess að allir hagsmunaaðilar skólasamfélagsins hafi rödd og komi að samstarfi og ákvörðunartöku í skólasamfélaginu í samræmi við lög og reglugerðir.

- Endurskoða og uppfæra þarf heimasíðuna með það í huga að gera hana skýrari og aðgengilegri.
- Vinna þarf markvisst að því að starfsmannahópurinn verði ein liðsheild í einum skóla.
- Skoða þarf og móta betur skipulag skólstarfsins í heild og vinna markvisst að því að mynda samfellu náms og kennslu í yngri og eldri deild.
- Mikilvægt er að unnið verði markvisst með niðurstöður foreldrakönnunar í fullu samstarfi við alla hagsmunaaðila til að bæta og þróa jákvæð samskipti í skólasamfélaginu.
- Mikilvægt er að stjórnendur svari erindum foreldra eins fljótt og auðið er og að ábendingar og tillögur þeirra séu teknar til skoðunar.
- Mikilvægt er að fá aðstoð utanaðkomandi aðila til að vinna að bættum samskiptum í skólasamfélaginu og byggja upp traust á milli hagsmunaaðila.
- Bæta þarf fundaskipulag skólaráðs, senda gögn til fulltrúa í ráðinu fyrirfram ef hægt er eða afhenda á fundum og gefa tíma til skoðanskipta og virkrar þátttöku fulltrúa.
- Tryggja þarf að fulltrúar nemenda í skólaráði sitji í tvö ár eins og reglugerð gerir ráð fyrir.
- Móta og skrá verklag um hvernig gögn um árangur, framfarir og líðan nemenda eru nýtt við skipulag kennslu og til að bæta árangur og líðan nemenda.
- Tryggja þarf kennurum ráðgjöf og leiðbeiningar til að nýta niðurstöður og gögn.
- Gæta þarf að því að verktökum sem koma að skólstarfinu séu kynnt lög um persónuvernd og trúnað.
- Móta þarf markvisst ferli hvað varðar leiðsögn og endurgjöf stjórnenda til kennara og starfsmanna til að þróa og bæta nám, kennslu og líðan nemenda.
- Veita nýliðum í kennslu markvissa faglega leiðsögn.
- Leggja þarf fram ítarlegri starfsþróunaráætlun með markmiðum, leiðum og mati á árangri.
- Birta upplýsingar um þróunarverkefni þar sem kemur fram verklag, ábyrgð og umsjón.
- Kynna og vinna með stefnu skólans og sveitarfélagsins um heilsueflandi samfélag fyrir öllum hagsmunaaðilum.

Nám og kennsla

Styrkleikar

- Einkunnarorð Mosfellsbæjar eru sýnileg í skólanum og viðmælendur í rýnihópum þekkja þau.
- Kennsluáætlanir fyrir greinar og árganga eru birtar á heimasíðu skólans og eru kynntar foreldrum og nemendum að hausti.
- Grunnþættir menntunar og lykilhæfni nemenda koma fram í öllum kennsluáætlunum.
- Ánægja er með tilhögun sérkennslu og stuðnings í eldri deild.
- Leitast er við að stuðningur fari fram innan bekkjar eftir því sem kostur er og nemendum í námsveri er fylgt inn í bekki með svokallaðri brú.
- Einstaklingsnámskrár eru gerðar fyrir nemendur með sérstakar þarfir í námi.
- Í matsáætlun skólans kemur fram hvaða skimanir og kannanir eru lagðar fyrir og í lestrarstefnu er yfirlit yfir lesfimikannanir.
- Samskipti í þeim stundum sem matsmenn heimsóttu voru almennt jákvæð milli nemenda og milli nemenda og kennara.
- Gerð er grein fyrir námsmati og hæfniviðmiðum í kennsluáætlunum.

- Kennarar vinna saman að skipulagi náms í árgöngum undir stjórn deildarstjóra og í faghópum undir stjórn fagstjóra.
- Val nemenda í unglिंगadeild er fjölbreytt og um þriðjungur valgreina tengjast list- og verkgreinum.
- Starfsfólk og nemendur koma almennt vel fram og taka tillit til annarra.
- Nemendur eiga fulltrúa í skólaráði og haldið var nemendaþing á síðasta skólaári.

Tækifæri til umbóta

- Semja og birta skólanámskrá fyrir Varmárskóla þar sem fram kemur hvernig skólinn hyggst útfæra stefnu aðalnámskrár og skólastefnu Mosfellsbæjar.
- Birta í skólanámskrá hvernig grunnþættir koma fram í námi og kennslu og hvernig unnið er að lykilhæfni.
- Gera grein fyrir námsaðlögun í skólanámskrá/kennsluáætlunum þannig að fram komi hvernig unnið er í getuskiptum hópum.
- Styrkja þarf stoðþjónustu í yngri deild skólans og efla samráð við foreldra um lausn mála.
- Vinna þarf áfram markvisst að því að bæta námsárangur nemenda og gera átak til að bæta lestrargetu í eldri deild.
- Auka þarf fjölbreytni í námi og kennsluháttum og leggja áherslu á leiðir sem vekja áhuga nemenda og virkja þá til þátttöku.
- Auka áherslu á samvinnu nemenda, umræður og skoðanaskipti í námi.
- Kenna nemendum að setja sér markmið í námi og fylgja því eftir að nám sé við hæfi hvers og eins.
- Skapa aðstæður til að nemendur geti nýtt upplýsingatækni í námi sínu.
- Efla á ný útikennslu sem lið í námi nemenda.
- Tryggja að tími í list- og verkgreinum og valgreinum í unglिंगadeild sé í samræmi við viðmið í aðalnámskrá.
- Auka val nemenda um viðfangsefni, námsaðferðir og námsstíl.
- Þjálfar nemendur í að meta eigið nám og framfarir.
- Veita nemendum tækifæri til að tjá sig um skipulag náms og skólastarfs, m.a. með þátttöku í reglulegum könnunum.
- Nota Uppeldi til ábyrgðar markvisst í starfi og samskiptum.
- Þjálfar nemendur til þátttöku í nefndum og ráðum.

Innra mat

Styrkleikar

- Innra mat er til staðar sem hluti af skólastarfinu.
- Sjálfsmatsskýrslur og niðurstöður skimana og kannana má finna á heimasíðu skólans.
- Nýtt matsteymi stjórnenda og kennara vinnur að því að móta og innleiða nýtt sjálfmatlíkan fyrir skólann.

Tækifæri til umbóta

- Mikilvægt er að skipa matsteymi með fulltrúum stjórnenda, kennara, annarra starfsmanna, nemenda og foreldra.
- Móta þarf formlegar og skráðar gagnaöflunarleiðir og matstæki sem unnið er eftir.
- Tengsl matsins við markmið skólastarfsins þurfa að vera skýrari.

- Vinna þarf kafla í skólanámskrá um innra matið.
- Skilgreina þarf verkefni og leiðir til umbóta á grunni greininga og samræðna allra hagsmunaaðila.
- Móta þarf tímasetta umbótaáætlun þar sem markmið og viðmið um árangur eru skilgreind.
- Í umbótaáætlun þarf að koma fram hverjir bera ábyrgð á verkefnum svo og hvenær og hvernig árangur verður metinn.

Skólabragur

Styrkleikar

- Skólinn hefur sett sér stefnu um góðan skólabrag.
- Betri skólabragur er meðal áherslupátta sem unnið er að á þessu skólaári.
- Samskipti kennara og foreldra eru almennt góð.
- Símbann sem sett var inn í skólareglur á síðasta skólaári hefur orðið til þess að bæta skólabrag.
- Eineltisáætlun og viðbrögð við einelti hafa verið endurskoðuð og eineltisteymi er virkt.
- Haldið var nemendaping á vorönn 2019 og brugðist hefur verið við ábendingum sem þar komu fram.
- Skólareglur eru sýnilegar á heimasíðu skólans og kynntar nemendum að hausti.
- Ítarleg forvarnaráætlun er birt á heimasíðu skólans þar sem tilgreint er hvaða forvarnarverkefni eru unnin í hverjum árgangi frá 1.-10. bekk.

Tækifæri til umbóta

- Nýta stefnuna Uppeldi til ábyrgðar til að samræma hvernig unnið er að samskiptum og agamálum í skólanum.
- Nýta reglubundnar kannanir til að fylgjast með líðan nemenda, birta niðurstöður og fylgja þeim eftir.
- Vinna markvisst með niðurstöður kannana sem benda til þess að stríðni og einelti viðgangist í ákveðnum árgöngum.
- Gera verkferla um viðbrögð þegar vísbendingar eru um að nemendur búi við ofbeldi.
- Þjálfar nemendur markvisst í lýðræðislegum vinnubrögðum, samræðum og samvinnu.
- Koma á bekkjarfundum í öllum árgöngum.
- Brýnt er að hlustað sé á fulltrúa foreldra og þeir hafi rödd í skólaráði og foreldrafélagi.
- Tryggja að nemendur í vanda eigi greiðan aðgang að úrræðum í skólanum og foreldrar séu með í ráðum þegar leitað er lausna.
- Ráða þarf bráðan bug á samskiptavanda sem ríkir milli hóps foreldra, stjórnenda og skólayfirvalda.

Skólaprófill

Ný og endurskoðuð matsviðmið hafa verið tekin í notkun við ytra mat á grunnskólum. Markmið endurskoðunarinnar var meðal annars að skerpa á kröfum og láta matið ná betur til faglegs leiðtogahlutverks skólastjóra, auka vægi lærdómssamfélagsins og skerpa á árangurskröfum.

Meginkaflar í matinu eru áfram stjórnun og fagleg forysta, nám og kennsla og innra mat. Undirköflum sem mynda litaprófil skóla hefur fækkað úr 23 í 16. Einnig hefur litaskala verið breytt. Prófilar skóla eru ekki samanburðarhæfir milli þeirra skóla sem metnir voru á árunum 2013 til hausts 2018. Eftir það tekur nýtt matstæki og nýr litaskali við.

Hafa ber í huga að þær gagnaöflunarleiðir sem stuðst er við, það er viðtöl og vettvangsathuganir, eru þess eðlis að niðurstöðurnar hafa takmarkað alhæfingargildi en gefa fjölbreyttar vísbendingar um það starf sem fram fer í skólanum.

Stjórnun og fagleg forysta		Nám og kennsla		Innra mat
Samvirkni í stefnumótun	Vinnulag, verklagsreglur og áætlanir	Inntak og námskrá	Skipulag náms	Skipulag
Faglegt samstarf og samræða	Starfsmanna-stjórnun og verkaskipting	Árangur náms	Námssvitund	Framkvæmd
Tengsl við foreldra og aðra í samfélaginu	Leiðtogahæfni stjórnenda og starfsmanna	Gæði kennslu	Ábyrgð og þátttaka	Umbætur
Umbætur og innleiðing breytinga				

Heildarstig undirkafla	Litur	Lýsing á starfi
3,6 – 4		Mjög gott verklag sem samræmist fyllilega lýsingu um gæðastarf. Flestir eða allir þættir sterkir.
2,6 – 3,5		Gott verklag, margir þættir í samræmi við lýsingu á gæðastarfi en möguleikar á umbótum. Fleiri styrkleikar en veikleikar.
1,6 – 2,5		Uppfyllir viðmið um gæðastarf að mörgu leyti, einhverjir mikilvægir þættir sem þarfnast úrbóta. Fleiri veikleikar en styrkleikar.
1,0 – 1,5		Óviðunandi verklag, uppfyllir ekki viðmið um gæðastarf í mörgum mikilvægum þáttum. Mikil þörf á umbótum á flestum eða öllum þáttum.

Upplýsingar um Varmárskóla

Varmárskóli er einn fjögurra grunnskóla í Mosfellsbæ. Einkunnarorð Varmárskóla eru þau sömu og einkunnarorð sveitarfélagsins: Virðing - Jákvæðni - Framsækni - Umhyggja. Skólinn er elsti skólinn í sveitarfélaginu og var stofnsettur árið 1962. Starfsemin fer nú fram í þremur húsum, tveimur aðskildum húsum við Skólabraut og í Brúarlandi, auk íþróttahúss og sundlaugar. Skólinn er fyrir nemendur í 1.-10. bekk en tekur einnig við nemendum úr Krikaskóla sem koma í Varmárskóla í 5. bekk. Í skólanum eru 819 nemendur á haustönn 2019 sem skiptast í yngri deild 1.-6. bekkur og eldri deild 7.-10. bekkur. Samkvæmt starfsáætlun 2019-2020 starfa við skólann tveir skólastjórnendur, fimm deildarstjórar, forstöðumaður frístundar, forstöðumaður skólahljómsveitar, tveir námsráðgjafar, 86 kennarar, þar af 20 leiðbeinendur og 55 almennir starfsmenn.

Fjöldi nemenda eftir bekkjardeildum:

Bekkur	1.	2.	3.	4.	5.	6.	7.	8.	9.	10.
Fjöldi nemenda	55	61	71	64	105	87	121	95	91	69
Fjöldi bekkjardeilda	3	3	4	4	5	4	6	5	4	3

Nemendur sem fá kennslu í íslensku sem öðru tungumáli og nemendur með skilgreinda sérkennslu:

Bekkur	1.	2.	3.	4.	5.	6.	7.	8.	9.	10.
Íslenska sem annað tungumál	2	2	3	1	4	2	5	3	3	1
Einstaklingsnámskrá	1	1	3	2	4	5	29	22	18	7
Sérkennsla og aðlagað námsefni	12	20	13	11	24	29	39	22	18	7

Fjöldi kennslustunda sem fallið hafa niður á skólaárinu eftir árgöngum:

Bekkur	1.	2.	3.	4.	5.	6.	7.	8.	9.	10.
Fjöldi kest.	0	0	0	0	0	1	18	23	29	36

Nemendur af erlendum uppruna eru alls 61.

Engir nemendur stunda nám á öðru skólastigi.

Niðurstöður

Þáttur 1 – Stjórnun og fagleg forysta

Samvirkni í stefnumótun	Faglegt samstarf og samræða	Tengsl við foreldra og aðra í skóla-samfélaginu	Umbætur og innleiðing breytinga	Vinnulag, verklags-reglur og áætlanir	Starfsmanna stjórnun og verkaskipting	Leiðtoga-hæfni stjórnenda og starfsmanna
-------------------------	-----------------------------	---	---------------------------------	---------------------------------------	---------------------------------------	--

1.1 Samvirkni í stefnumótun

Skólastjórnendur leggja áherslu á rétt allra nemenda til náms á eigin forsendum, það kemur fram í stefnu skólans, sveitarfélagsins og í viðtölum við stjórnendur og kennara. Í starfsáætlun skólans fyrir skólaárið 2019-2020 er vísað til skólastefnu Mosfellsbæjar frá 2010. Stefna og sérstaða Varmárskóla hefur ekki verið sett fram en vísað er í stefnu sveitarfélagsins og í aðalnámskrá. Samkvæmt upplýsingum frá Skólaskrifstofu Mosfellsbæjar stendur nú yfir endurskoðun á skólastefnu bæjarins. Námskrár faggreina og árganga eru í samræmi við stefnu aðalnámskrár og grunnþættir menntunar koma þar fram.

Einkunnarorð skólans og skólastefnu Mosfellsbæjar, virðing, jákvæðni, framsækni og umhyggja eru sýnileg á vettvangi og í viðtölum við stjórnendur, kennara og nemendur kom fram að þau eru þeim tóm. Einnig kemur fram í viðtölum við stjórnendur og kennara að lögð sé áhersla á það jákvæða í skólastarfinu.

Starfsáætlun skólans fyrir 2019 -2020 er samkvæmt viðmiðum aðalnámskrár og má finna á heimasíðu skólans en mætti vera sýnilegri á þeirri síðu sem og aðrar áætlanir.

Skólanámskrá skólans er ekki til staðar í heildstæðu og skráðu skjali, heldur er vísað til aðalnámskrár og námskrár einstakra árganga og greina sem finna má á heimasíðu skólans. Mikilvægt er að móta og birta á heimasíðu heildstæða, sérstaka skólanámskrá þar sem fram kemur stefna skólans og nánari útfærsla á aðalnámskrá grunnskóla um markmið, inntak náms og námsmat, starfshætti og mat á árangri og gæðum skólastarfs.

1.2 Faglegt samstarf og samræða

Stjórnendur hafa faglegan metnað og væntingar til náms og kennslu. Fram kom í viðtölum við stjórnendur, kennara og starfsmenn að þeir hafa svigrúm til starfsþróunar. Fagleg samræða um nám og kennslu fer fram á reglulegum, vikulegum faggreina- og árgangafundum auk kennarafunda. Fram kom í viðtali við deildarstjóra að þeir leggja áherslu á að vera styðjandi og leiðandi í faglegri forystu og stuðningi við kennara og nemendur.

Lýðræðisleg vinnubrögð eru viðhöfð við skipulag skólastarfsins, nám og kennslu þar sem bæði deildarstjórar og fagstjórar greina bera ábyrgð á og vinna að verkefnum í samstarfi við viðkomandi kennarahóp.

Stjórnendur líta á starfsmannahópinn sem liðsheild þar sem hver og einn er mikilvægur. Þó kom fram í rýnivíðtölum við kennara og starfsmenn að í raun séu tvær liðsheildir í skólanum og skiptist starfsmannahópurinn að stórum hluta til í yngri deild og eldri deild. Þetta skapast fyrst og fremst af því

að starfsemin er í þremur aðskildum húsum. Geta má þess að í úttekt á Varmárskóla 2010¹ er bent á að skólastarf sé í tveimur húsum og að það setji skólastarfi ákveðnar skorður þegar byggja á upp eitt námssamfélag eða liðsheild. Fram kemur í starfsáætlun og rýnivíðtölum við stjórnendur að fagstjórar í íslensku og stærðfræði halda utan um skipulag náms og kennslu í 5.-10. bekk og funda með kennurum. Í rýnivíðtölum við kennara kom einnig fram að það eru góð tengsl á milli faggreinakennara og umsjónarkennara, bæði innan árganga og á milli faga. Það er þó mikilvægt að skoða betur skipulag skólastarfsins og leita leiða til að vinna markvisst að því að byggja upp liðsheild starfsmanna og innleiða og viðhalda lærdómsmenningu í skólasamfélaginu.

Unnið er með niðurstöður kannana, lesfímiprófa og samræmdra prófa á óformlegan hátt með samræðum og tillögum til umbóta á kennarafundum og faggreina- og árgangafundum. Fram kom í rýnivíðtölum við stjórnendur og kennara að niðurstöður um árangur og framfarir nemenda eru skráðar í Mentor og þar eru þær aðgengilegar viðeigandi aðilum.

1.3 Tengsl við foreldra og aðra í skólasamfélaginu

Á heimasíðu kemur fram að foreldrasamstarfið sé ein af grunnundirstöðum skólans og mikilvægt sé að vera í sem bestum tengslum við foreldra í leik og starfi. Í starfsáætlun segir að markmiðið með foreldrasamstarfi sé að tryggja hagsmuni nemenda með upplýsingamiðlun og samráði foreldra og skóla. Fram kom í rýnivíðtölum við skólastjórnendur að unnið sé að því að byggja upp jákvæð samskipti við alla í skólasamfélaginu.

Formlegar samskiptaleiðir og fundir fyrir foreldra eru skráðir í starfsáætlun og fram kom í rýnivíðtölum við stjórnendur, kennara og foreldra að upplýsingar um skólastarfið sé að finna á heimasíðu. Auk þess eru tölvupóstar og föstudagsfréttabréf nýtt til að koma á framfæri upplýsingum og fréttum til foreldra. Í rýnihópum foreldra kom fram að gott sé að fá tölvupósta, sérstaklega föstudagspósta en almennir tölvupóstar frá skólanum til allra mættu þó vera markvissari og skýrari hvað varðar innihald þannig að foreldrar sjái strax í tölvupóstinum hvort hann tilheyrir t.d. foreldrum í yngri eða eldri deild eða sé til allra foreldra í skólasamfélaginu.

Í rýnihópi forelda heyrðist ákveðin óánægja með stjórnun skólans, hvað varðar að hlustað sé á foreldra og hvernig tekið er á erfiðum málum sem upp koma. Einnig sögðu þátttakendur að tölvupóstum og erindum frá foreldrum til stjórnenda væri oft svarað seint. Í rýnihópum foreldra kom þó vel fram að foreldrar eru í meginatriðum ánægðir með samskipti við kennara og starfsfólk skólans. Einnig kom fram í rýnivíðtölum við foreldra og stjórnendur að samskipti í skólasamfélaginu eru erfið, fyrst og fremst á milli stjórnar foreldrafélags og stjórnenda. Segja má að það sé gagnkvæmt vantraust á milli þessara aðila. Mikilvægt er að fá aðstoð utanaðkomandi aðila til að vinna að bættum samskiptum í skólasamfélaginu.

Í foreldrakönnun frá Menntamálastofnun sem lögð var fyrir í tengslum við matið² eru um 69% foreldra sem svara ánægðir með skólann í heild, um 45% foreldra eru ánægðir með stjórnun skólans og um 58% foreldra telja sig fá reglulega góðar upplýsingar um námsárangur barna sinna. Um 78% foreldra telja að barni þeirra líði vel í skólanum, 74% foreldra telja að borin sé virðing fyrir barninu og það fái

¹ Mennta- og menningarmálaráðuneytið. 2010. Varmárskóli í Mosfellsbæ. Úttekt.

² Foreldrar 434 barna í Varmárskóla svöruðu könnuninni, eða 53%.

hvatningu og áskoranir sem mikilvægar eru í námi þess. Aftur á móti telja um 18% foreldra að það sé leitað eftir tillögum eða hugmyndum þeirra og um 34% svara hvorki né. 30% foreldra telja að ábendingar þeirra séu teknar til greina og um 47% foreldra svara hvorki né.

Spurt var á hvern hátt skólinn gæti leitað eftir sýn og hugmyndum foreldra til að efla skólastarfið. Um 250 svör bárust með áhugaverðum ábendingum. Þar má meðal annars nefna að vera með reglulegar kannanir til foreldra þar sem óskað er eftir hugmyndum, vera með rafrænan hugmyndabanka, t.d. hnapp á heimasíðu þar sem foreldrar geta lagt inn hugmyndir og ábendingar og fram kom að það væri mikilvægt að foreldrar fengju upplýsingar um hvort og hvernig væri unnið með þær ábendingar og hugmyndir. Einnig var nefnt að efla samtal og virkt samráð við foreldra með samráðsfundum, skólalæpingi, rýnihópum og vinnustofum þar sem hlustað er á raddir foreldra og tekið tillit til þeirra. Þá var bent á að það þyrfti að auka og bæta samráð, samstarf og samskiptaleiðir milli skólans og foreldra. Kallað var eftir betra og skýrara upplýsingaflæði með heimasíðu, tölvupóstum og kynningarfundum.

Skólaráð skólans fundar reglulega, fundaskipulag og verkefnaskrá eru í starfsáætlun, fundargerðir skólaráðs eru birtar á heimasíðu skólans og skipan í skólaráð er samkvæmt lögum og reglugerðum. Fram kom í viðtali við rýnihóp skólaráðs að allar helstu áætlanir um skólastarfið og niðurstöður skimana og kannana eru kynntar en að dagskrá skólaráðsfunda væri stíf, fundargögn væru ekki send út fyrirfram og/eða ekki afhent á fundi og lítill tími væri gefinn til að fara yfir gögn, til skoðanaskipta eða virkrar þátttöku. Þar sem flestir skólaráðsfulltrúar í rýnihópnum voru nýir þá voru þeir óvissir um hlutverk sitt í skólaráðinu og höfðu ekki fengið kynningu á því. Fulltrúar nemenda koma báðir úr 10. bekk skólans og sitja því aðeins í eitt ár en ekki tvö eins og gert er ráð fyrir.³

Samstarf og samskipti við félagsmiðstöð, leikskóla, aðra grunnskóla sem nemendur koma frá og framhaldsskóla eru skráð í sjálfsmatsskýrslu 2018-19. Tveir námsráðgjafar starfa við Varmárskóla og halda utan um náms- og starfsfræðslu í skólanum. Fram kom í rýnivíðtali við skólastjórnendur að námsráðgjafar vinna með grenndarsamfélaginu hvað varðar vinnutengt nám. Samstarf er við Íþróttafélagið Aftureldingu um val í 9. og 10. bekk, við tónlistarskólann og hestamannafélagið Hörð. Nemendur á miðstigi fara á leikskólann og dvalarheimili aldrea til að lesa upp.

1.4 Umbætur og innleiðing breytinga

Lýsing á þróun skólastarfsins 2018-19 kemur fram í sjálfsmatsskýrslu skólans sem birt er á heimasíðu. Í starfsáætlun og sjálfsmatsskýrslu er gerð grein fyrir hvernig innra mati skólans er háttað og hvaða þættir eru helstu viðfangsefni hvers skólaárs. Í viðtölum við stjórnendur og kennara kom fram að stjórnendur kynna og vinna með niðurstöður kannana, lesskimana og prófa á kennara- og starfsmannafundum. Í framhaldi er unnið með niðurstöður meðal stjórnenda og kennara á árganga- og faggreinafundum til að bæta árangur og líðan nemenda eins og sjá má í sjálfsmatsskýrslu skólans en þar er fjallað um ýmis verkefni sem unnin hafa verið á grunni upplýsinga frá skimunum, könnunum og prófum. Má þar m.a. nefna endurskoðun eineltisáætlunar, innleiðingu lestrarstefnu og hegðunaráttak í 6. og 9. bekk. Það er þó ekki til skráð ferli eða verklag um hvernig gögn um niðurstöður úr könnunum á árangri og líðan nemenda eru nýtt í skólastarfi til að bæta árangur eða líðan nemenda.

Í sjálfsmatsskýrslu og á heimasíðu skólans má finna upplýsingar um skólastarfið ásamt niðurstöðum lesskimana, samræmdra prófa og kannana meðal nemenda og starfsmanna. Niðurstöður eru kynntar

³ Reglugerð um skólaráð í grunnskóla nr.1157/2008.

skólaráði.

Starfsþróunaráætlun/símenntunaráætlun skólans er birt í starfsáætlun og sjálfsmatskýrslu en þar er ekki samræmi á milli. Í starfsáætlun fyrir skólaárið 2019-20 er ekki hægt að sjá að tekið hafi verið tillit til niðurstaðna könnunar um starfsþróun sem gerð var meðal starfsmanna í nóvember 2018 eða þeirra áhersluatriða um umbætur sem fram koma í starfsáætlun fyrir skólaárið 2019-20. Þar kemur þó fram að áhersla í starfsþróun kennara þessa skólaárs eigi að vera jafningjamat og starfendarannsóknir en enga nánari lýsingu eða fyrirkomulag á þessu má finna í starfsáætlun en tilgreint að kennarar sjái um að fara í jafningjamat tvisvar á önn og að starfendarannsókn eigi að vera lokið í febrúar 2020. Hvorugt var nefnt í rýnihópum kennara. Fram kom í viðtölum við deildarstjóra að þeir veita kennurum ráðgjöf og stuðning við nám og kennslu ef þess er óskað.

Þróunarvinna, umbætur og innleiðing breytinga eru til staðar, m.a. Grænfáninn og Uppeldi til ábyrgðar. Það er þó óljóst hvernig verklagi er háttað þar sem það er ekki skráð hvernig gögn eru nýtt eða upplýsingum komið á framfæri til nemenda, foreldra og hagsmunaðila. Leggja þarf fram þróunar- og umbótaáætlun sem byggir á stefnu skólans og sveitarfélagsins svo og upplýsingum úr innra og/eða ytra mati á starfinu.

1.5 Vinnulag, verklagsreglur og áætlanir

Í starfsáætlun kemur fram að nemendur fá tilskilinn fjölda skóla- og kennsludaga sem og vikulegan kennslustundafjölda samkvæmt viðmiðunarstundaskrá aðalnámskrár.

Helstu upplýsingar um skólastarfið má finna á heimasíðu skólans. Þar má finna tilskildar áætlanir samkvæmt lögum og viðmiðum aðalnámskrár, s.s. skóladagatal, starfsáætlun, eineltisáætlun, jafnréttisáætlun, forvarnaráætlun og móttökuáætlanir. Upplýsingar virðast vera uppfærðar reglulega en það mætti fara í að endurskoða og uppfæra heimasíðuna með það í huga að gera hana skýrari og aðgengilegri.

Foreldrakönnun Skólapúlsins hefur ekki verið lögð fyrir síðan vorið 2018 og má sjá niðurstöður þeirrar könnunar á heimasíðu skólans. Í rýniviðtölum við foreldra kom fram ákveðin óánægja með stjórn skólans og samskipti, meðal annars þá ákvörðun að hætt hafi verið við þátttöku í könnunum Skólapúlsins á síðasta skólaári. Upplýsingar um mikilvæga þætti svo sem kennaraskipti og breytingar á húsnaði komi of seint til foreldra. Foreldrar hafa einnig áhyggjur af aukinni starfsmannaveltu og forföllum kennara og hvernig þau eru leyst.

Í viðtölum kom fram að kennarar og starfsfólk eru í meginatriðum ánægð með daglegt skipulag skólastarfsins. Kennarar og starfsmenn yngri deildar sögðu að mikið álag hefði verið á skólastarfinu í haust vegna viðhaldsvinnu og starfsmannaveltu og það hafi haft áhrif á starfsumhverfið í heild sinni. Unnið er samkvæmt starfsmannastefnu Mosfellsbæjar hvað varðar ferli um samskipti og lausn ágreiningsmála. Fram kom í rýniviðtölum við skólastjórnendur að ferli ágreiningsmála innan starfsmannahópsins er ekki skráð sérstaklega þar sem Mosfellsbær er með ákveðna öryggisferla skráða í Starfsmannahandbók. Í rýniviðtölum við kennara og starfsmenn kom fram að þeir leita til trúnaðarmanna ef upp koma ágreiningsmál.

Skólastjórnendur í samstarfi við sveitarfélagið fylgjast með því að aðbúnaður í skóla sé öruggur og unnið sé að úrbótum. Verklag og áherslur eru í meginatriðum í samræmi við lög og reglur þar um. Skólastjórnendur sögðu að starfsmönnum væru kynnt lög um persónuvernd og trúnað. Gæta þarf að

Því að verktökum sem koma að skólstarfinu séu kynnt lög um persónuvernd og trúnað. Nemendum hefur ekki verið kynnt netöryggi samkvæmt rýnivíðtölum við þá.

Nemendafélag er starfandi við skólann, skráð er í starfsáætlun og á heimasíðu aðkoma nemenda að stjórn félagsins og skólaráði. Aðrar nefndir eða teymi eru ekki tilgreind, svo sem umhverfisráð vegna Grænfánaverkefnis.

1.6 Starfsmannastjórnun og verkaskipting

Verkaskipting skólastjórnenda er skýr og skráð í starfsáætlun og skipuriti skólans. Skólastjórnendur funda reglulega, vinna saman og miðla upplýsingum sína á milli. Fram kom í rýnivíðtölum við skólastjórnendur að samstarf og samskipti þeirra á milli séu skilvirk og góð. Stuðlað er að jákvæðum samskiptum í starfsmannahópnum með ýmsum uppákomum yfir skólaárið, s.s. flöttum föstudegi. Þá er starfsmannafélagið vel virkt við að efla jákvæð samskipti.

Kennslu er skipað niður meðal kennara og starfsmanna miðað við menntun og áhugasvið eftir því sem kostur er. Fram kom í rýnivíðtali við deildarstjóra að þeir fylgjast með námi og kennslu ef þess er óskað og veita endurgjöf. Í rýnivíðtölum við kennara kom fram að skólastjórnendur hafi komið í tíma en ekki reglulega til veita leiðsögn eða endurgjöf. Stuðningur við nýja kennara er í höndum fagstjóra í eldri deild. Í yngri deild sjá kennarar árgangans um að leiðbeina nýjum kennurum.

Starfsþróunarsamtöl fara fram árlega. Fram kemur í starfsþróunaráætlun að kennurum er ætlað að fara í jafningamat einu sinni á önn og jafnframt því að gera starfendarannsókn á starfi sínu. Ekkert kemur þó fram um nánara fyrirkomulag eða hvernig skilum og mati á árangri er háttað.

Í starfsmannakönnun Mosfellsbæjar sem gerð var á vorönn 2019 segjast tæplega 39% starfsmanna í Varmárskóla mjög eða nokkuð oft fá hrós fyrir störf sín og 28% stundum. Niðurstöður sýna jafnframt að um 53% starfsmanna hafa fengið hrós frá foreldrum á síðustu vikum fyrir könnun, 78% hafa fengið hrós frá samstarfsmönnum og 56% frá yfirmönnum.

Starfsmannastjórnun skólans byggir á mannauðsstefnu Mosfellsbæjar sem finna má í *Handbók fyrir starfsfólk Mosfellsbæjar*. Þar koma fram ítarlegar upplýsingar fyrir starfsmenn um þætti er varða starfsumhverfi, réttindi, skyldur, áherslur og samþykktir Mosfellsbæjar í málefnum sem varðar starfsfólk. Í starfsáætlun skólans er vísað til handbókarinnar hvað varðar móttöku nýrra starfsmanna.

1.7 Leiðtogahæfni stjórnenda og starfsmanna

Stjórnendur sinna eigin starfsþróun og kennarar og starfsfólk fá svigrúm til starfsþróunar. Ábyrgðar- og verkaskipting er skýr og kemur fram í starfslýsingum. Í rýnivíðtölum við kennara og starfsmenn kom fram að þeir finna fyrir trausti og hafa umboð til starfa sinna. Skólastjórnendur útdeila ábyrgð til deildarstjóra, fagstjóra og kennara sem leiða starfið í faggreina- og árgangateymum. Skólinn er með þó nokkur þróunarverkefni í vinnslu, Grænfánaverkefni, lestrarstefnu, Uppeldi til ábyrgðar og Byrjendalæsi en ekki er hægt að sjá í starfsáætlun eða á heimasíðu hverjir eru ábyrgðaraðilar í þessum verkefnum.

Fram kom í rýnivíðtali við skólastjóra að unnið sé að heilsueflingu í skólanum í samræmi við stefnu Mosfellsbæjar um heilsueflandi samfélag. Skólinn leggur áherslu á næringu og mataræði í mötuneyti, yoga, núvitund og fleira á þessu skólaári í samræmi við þá stefnu. Fram kom í rýnivíðtölum við kennara

og starfsmenn að þeir þekkja lítið til stefnu sveitarfélagsins um heilsueflingu eða áhersluatriða skólans í þeim málum. Stefnu sveitarfélagsins um heilsueflingu í skólanum er ekki að finna á heimasíðu skólans eða í starfsáætlun.

Styrkleikar

- Starfsáætlun skólans fyrir 2019 -2020 er samkvæmt viðmiðum aðalnámskrár.
- Námskrár fyrir árganga og námsgreinar eru í samræmi við stefnu aðalnámskrár og grunnþættir menntunar koma þar fram.
- Fagleg samræða um nám og kennslu fer fram á vikulegum faggreina- og árgangafundum auk kennarafunda.
- Starfsþróunarsamtöl eru árleg og starfsmenn fá svigrúm til starfsþróunar.
- Niðurstöður um árangur og framfarir nemenda eru skráðar í Mentor.
- Um 78% foreldra telja að barni þeirra líði vel í skólanum.
- Skýrar upplýsingar um foreldrafélag og skólaráð, hlutverk, starfsemi og fundargerðir er að finna í starfsáætlun og á heimasíðu skólans.
- Samstarf er við félagsmiðstöð, leikskóla, aðra grunnskóla, framhaldsskóla og grenndarsamfélagið.
- Í sjálfsmatskýrslu og á heimasíðu skólans má finna helstu upplýsingar um skólastarfið ásamt niðurstöðum prófa og kannana.
- Skóladagar nemenda eru samkvæmt viðmiðum aðalnámskrár.
- Heimasíða skólans er virk og inniheldur í meginatriðum réttar og hagnýtar upplýsingar.
- Skólastjórnendur og sveitarstjórn fylgjast með því að aðbúnaður skóla sé öruggur og unnið er að úrbótum.
- Ábyrgðar- og verkaskipting skólastjórnenda er skýr og skráð í starfsáætlun.
- Stuðlað er að jákvæðum samskiptum í starfsmannahópnum.
- 67% starfsmanna segjast fá hrós og hvatningu frá samstarfsmönnum, foreldrum og stjórnendum.
- Starfsmannahandbók Mosfellsbæjar er ítarleg.
- Starfsmenn njóta trausts og hafa umboð til starfa.

Tækifæri til umbóta

- Móta þarf stefnu og sérstöðu skólans í samráði og samstarfi við alla hagsmunaaðila.
- Móta þarf heildstæða skólanámskrá þar sem fram kemur stefna skólans og nánari útfærsla á aðalnámskrá grunnskóla um markmið, inntak náms og námsmat, starfshætti og mat á árangri og gæðum skólastarfs.
- Gæta þarf þess að allir hagsmunaaðilar skólasamfélagsins hafi rödd og komi að samstarfi og ákvörðunartöku í skólasamfélaginu í samræmi við lög og reglugerðir.
- Endurskoða og uppfæra þarf heimasíðuna með það í huga að gera hana skýrari og aðgengilegri.
- Vinna þarf markvisst að því að starfsmannahópurinn verði ein liðsheild í einum skóla.
- Skoða þarf og móta betur skipulag skólastarfsins í heild og vinna markvisst að því að mynda samfellu náms og kennslu í yngri og eldri deild.
- Mikilvægt er að unnið verði markvisst með niðurstöður foreldrakönnunar í fullu samstarfi við

alla hagsmunaðila til að bæta og þróa jákvæð samskipti í skólasamfélaginu.

- Mikilvægt er að stjórnendur svari erindum foreldra eins fljótt og auðið er og að ábendingar og tillögur þeirra séu teknar til skoðunar.
- Mikilvægt er að fá aðstoð utanaðkomandi aðila til að vinna að bættum samskiptum í skólasamfélaginu og byggja upp traust á milli hagsmunaðila.
- Bæta þarf fundaskipulag skólaráðs, senda gögn til fulltrúa í ráðinu fyrirfram ef hægt er eða afhenda á fundum og gefa tíma til skoðanaskipta og virkrar þátttöku fulltrúa.
- Tryggja þarf að fulltrúar nemenda í skólaráði sitji í tvö ár eins og reglugerð gerir ráð fyrir.
- Móta og skrá verklag um hvernig gögn um árangur, framfarir og líðan nemenda eru nýtt við skipulag kennslu og til að bæta árangur og líðan nemenda.
- Tryggja þarf kennurum ráðgjöf og leiðbeiningar til að nýta niðurstöður og gögn.
- Gæta þarf að því að verktökum sem koma að skólastarfinu séu kynnt lög um persónuvernd og trúnað.
- Móta þarf markvisst ferli hvað varðar leiðsögn og endurgjöf stjórnenda til kennara og starfsmanna til að þróa og bæta nám, kennslu og líðan nemenda.
- Veita nýliðum í kennslu markvissa faglega leiðsögn.
- Leggja þarf fram ítarlegri starfsþróunaráætlun með markmiðum, leiðum og mati á árangri.
- Birta upplýsingar um þróunarverkefni þar sem kemur fram verklag, ábyrgð og umsjón.
- Kynna og vinna með stefnu skólans og sveitarfélagsins um heilsueflandi samfélag fyrir öllum hagsmunaaðilum.

Þáttur 2 – Nám og kennsla

Inntak og námskrá	Árangur náms	Gæði kennslu	Skipulag náms	Námssvitund	Ábyrgð og þátttaka
-------------------	--------------	--------------	---------------	-------------	--------------------

2.1 Inntak og námskrá

Skólanámskrá fyrir Varmárskóla, almennur hluti, hefur ekki verið samin, heldur er vísað í aðalnámskrá og skólastefnu Mosfellsbæjar. Samkvæmt aðalnámskrá semur hver skóli skólanámskrá þar sem *stefna aðalnámskrár er útfærð í samræmi við stefnu á hverjum stað, nemendahóp, faglega áherslu og sérkenni í hverju tilvik*⁴. Ýmsa þætti sem birta skal í skólanámskrá er þó að finna á heimasíðu skólans, s.s. lestrarstefnu.

Skólastefna Mosfellsbæjar nær til allra grunnskólanna í bæjarfélaginu og þar segir: *Skólar Mosfellsbæjar eru lærdómssamfélag þar sem skapaður er grundvöllur fyrir umræður, skoðanaskipti og þátttöku allra hlutaðeigandi aðila. Leggja ber áherslu á grunnfærni allra einstaklinga: samskiptahæfni og læsi í viðum skilningi, getu til þekkingarleitar, lausnamiðuð hugsun, sjálfstæði í verkum, verkvit og færni í vinnubrögðum, hreyfingu og sköpunargleði. Í skjölum Varmárskóla er ekki að finna útfærslu skólans á skólastefnu bæjarins þar sem fram koma markmið skólans og leiðir að þeim.*

Einkunnarorð Mosfellsbæjar eru sýnileg í skólanum og viðmælendur í rýnihópum þekkja þau og samkvæmt upplýsingum frá skóla hefur verið unnið með þau á nemendapöngum.

Kennsluáætlanir fyrir nær allar námsgreinar eru birtar á heimasíðu skólans og þær eru kynntar foreldrum og nemendum að hausti. Í öllum áætlunum eru grunnþættir menntunar tilgreindir og einnig lykilhæfni nemenda en ekki kemur fram hvernig unnið er að þessum þáttum. Í áætlunum er tilgreint viðfangsefni og námsefni sem farið skal yfir í hverri viku. Í flestum kennsluáætlunum eru birt hæfniviðmið og þau tengd kennsluháttum og námsmati. Ekki kemur fram í námsáætlunum hvernig námsaðlögun er háttað en einstaklingsnámskrár eru gerðar fyrir nemendur með sérstakar þarfir í námi. Í þeim koma fram markmið til lengri og skemmri tíma, lýsing á stöðu nemandans og kennsluháttum. Að hluta til er kennt í getuskiptum hópum á miðstigi og í eldri deild en sú tilhögun kemur ekki fram í kennsluáætlunum.

Matsmenn fengu greinargóðar lýsingar á stoðþjónustu í eldri deild frá deildarstjóra sérkennslu. Í starfsáætlun skólans er gerð grein fyrir tilhögun sérkennslu og stuðnings í skólanum en á heimasíðu kemur ekki fram lýsing á framkvæmd skólans. Þrjú námsver eru í eldri deild, eitt fyrir nemendur með námsörðugleika og tvö atferlismótandi. Leitast er við að stuðningur fari fram innan bekkjar eftir því sem kostur er og nemendum í námsveri er fylgt inn í bekki með svokallaðri brú. Í rýnihópum kom fram almenn ánægja með tilhögun sérkennslu í eldri deild. Í starfsáætlun kemur fram að í yngri deild skólans eru tvö námsver, þar fer fram atferlismótun og sérkennsla. Að mati viðmælenda þarf að skipuleggja betur stoðþjónustuna í yngri deildinni. Í nokkrum þeirra athugasemda sem bárust matsmönnum frá foreldrum lýsa þeir óánægju sinni hvað varðar þjónustu við nemendur með sérstakar þarfir í námi.

⁴ Aðalnámskrá grunnskóla, 2011, (bls. 11 og bls. 65).

Nemendur af erlendum uppruna eru 61 á þessu skólaári og tæpur helmingur þeirra nýtur kennslu í íslensku sem öðru tungumáli. Nýbúum hefur fjölgað mikið og „þar erum við með ákveðið þróunarverkefni við að aðlaga nýbúanemendur að bekknum og skólanum“, segir í rýnihópi stjórna.

2.2. Árangur náms

Samkvæmt mælingum á samræmdum könnunarprófum sem nemendur þreyta í 4., 7. og 9. bekk (var áður í 10. bekk) er árangur nemenda skólans um meðaltal jafnaldra. Sjá nánar í kafla um samræmd könnunarpróf.

Árgangateymi á yngra stigi og fagteymi í eldri deild vinna saman að því að rýna í árangur nemenda og frammistöðu, að því er fram kom í rýnihópi kennara, og niðurstöður samræmdra könnunarprófa eru ræddar. Getuskiptir hópar á miðstigi voru settir á í kjölfar niðurstaðna. Í matsáætlun skólans kemur fram hvaða skimanir og kannanir eru lagðar fyrir og í lestrarstefnu er yfirlit yfir lesfímikannanir. Ekki er birt hvernig bregðast skal við niðurstöðum skimana og mats.

Í foreldrakönnun sem lögð var fyrir í tengslum við ytra matið kom fram að foreldrar telja barn sitt taka stöðugum framförum í náminu (tæp 72% mjög eða frekar sammála) og umsjónarkennarinn fylgist reglulega með námi barnsins (um 70% mjög eða frekar sammála).

Í könnun sem lögð var fyrir nemendur á miðstigi í febrúar 2019⁵ svarar hærra hlutfall nemenda í Varmárskóla en á landsvísu að þeim líði oftast mjög eða frekar illa í kennslustundum, hæst er það meðal stráka í 5. bekk (25%) og beggja kynja í 6. bekk (um 20%). Hlutfall nemenda sem segja kennarann sjaldan eða aldrei hrósa sér er hærra hjá strákum en stelpum (stelpur rúm 20% en strákar hæst 42% í einum árgangi).

Í nemendakönnun Skólalámsins sem var lögð fyrir skólaárið 2017-2018 mælist líðan nemenda aðeins undir landsmeðaltali í sambærilegum skólum og lakari en árin á undan.

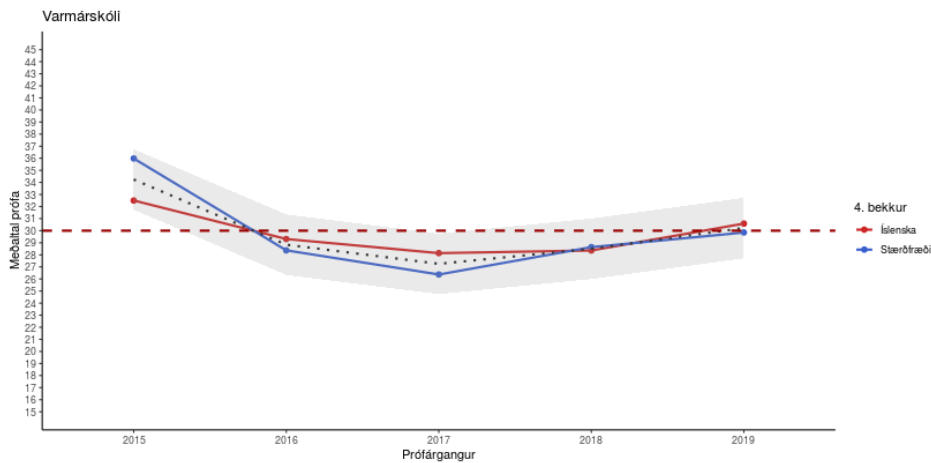
Samræmd könnunarpróf

Einn af einkunnakvörðunum við úrvinnslu samræmdra könnunarprófa í grunnskólum landsins byggir á aðlögun stigadreifingar að normaldreifingu. Einkunnakvarðinn hefur alltaf sama meðaltal og staðalfrávik frá ári til árs og er því samanburðarhæfur á milli ára og jafnvel milli námsgreina. Kvarðinn nær frá 0 upp í 60, meðaltalið er 30.

Árangur í íslensku og stærðfræði hjá 4. bekk í Varmárskóla hefur aukist sl. þrjú ár og er nú við landsmeðaltal. Í 7. bekk er árangur í íslensku um landsmeðaltal en dalar milli ára í stærðfræði og er nú undir landsmeðaltali. Árangur nemenda í 9. bekk er undir landsmeðaltali á öllum þremur fögum árið 2019.

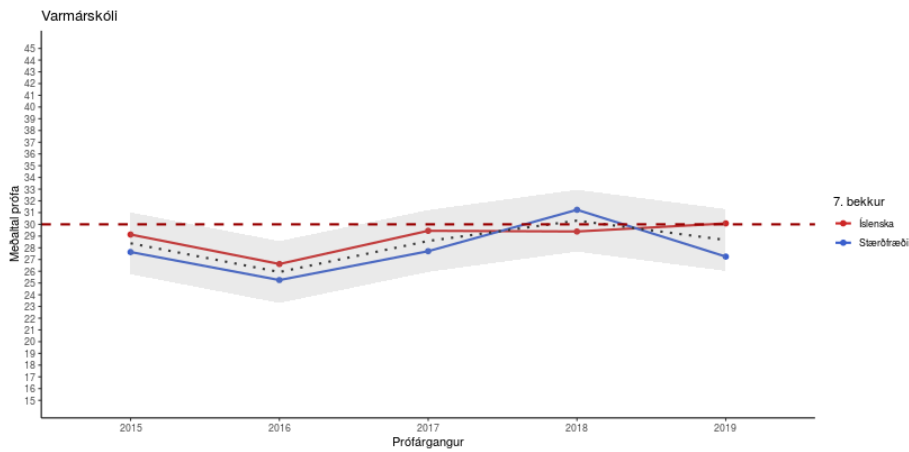
⁵ Könnunin Hagir og líðan sem Rannsóknir og greining lagði fyrir nemendur í 5.-7. bekk í febrúar 2019.

Árangur í íslensku og stærðfræði hjá 4. bekk í Varmárskóla hefur aukist sl. þrjú ár.



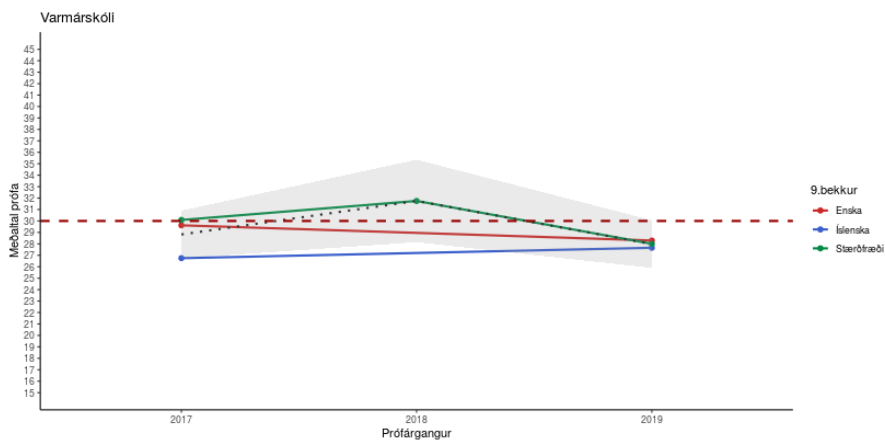
Mynd 1. Árangur nemenda í 4. bekk í samræmdum könnunarprófum.

Árangur nemenda í 7. bekk er nú um landsmeðaltal í íslensku en nokkuð undir í stærðfræði.



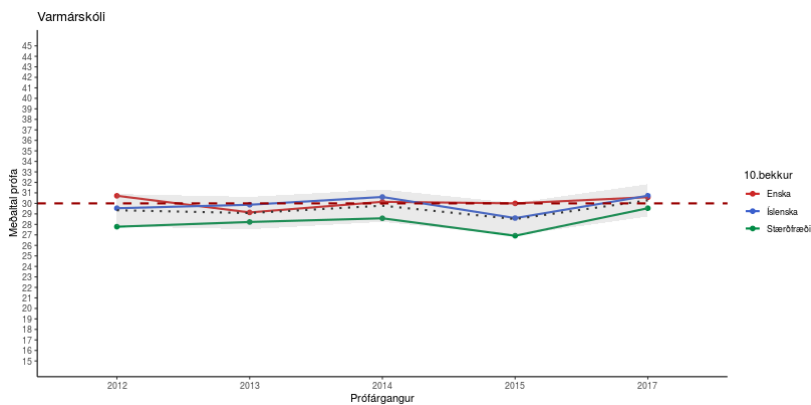
Mynd 2. Árangur nemenda í 7. bekk í samræmdum könnunarprófum.

Árið 2017 voru samræmd könnunarpróf haldin í 9. bekk í stað 10. bekkjar og verður svo í framtíðinni. Árangur nemenda í 9. bekk er undir landsmeðaltali á öllum þremur fögum árið 2019.



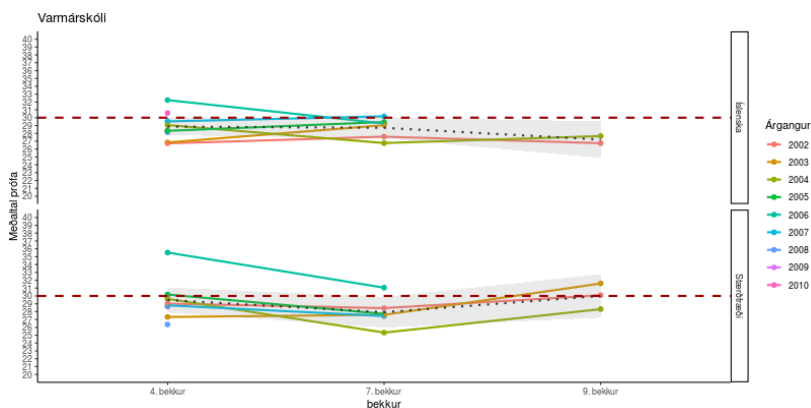
Mynd 3. Árangur nemenda í 9. bekk í samræmdum könnunarprófum.

Síðustu árin sem samræmd könnunarpróf voru haldin í 10. bekk var árangur um eða rétt undir landsmeðaltali.



Mynd 4. Árangur nemenda í 10. bekk í samræmdum könnunarprófum.

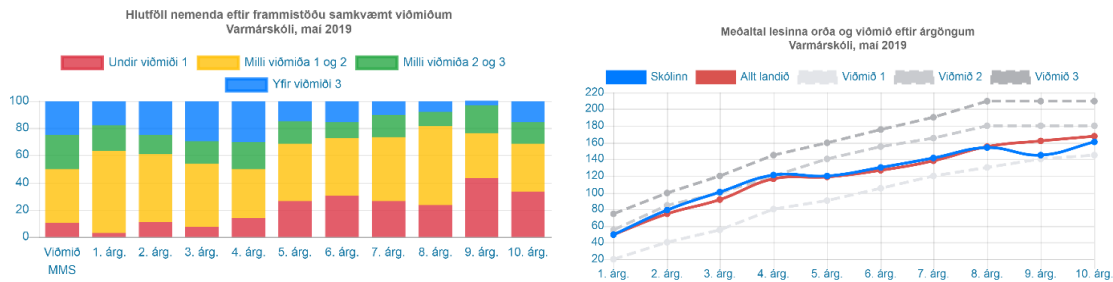
Þegar árangri árganga í íslensku er fylgt eftir sést að hann ýmist eflist eða dalar milli 4. og 7. bekkjar og helst síðan aðeins undir landsmeðaltali. Í stærðfræði er tilhneigingin að árangur dali frekar á miðstigi en eflist síðan milli 7. og 9. bekkjar.



Mynd 5. Heildarárangur nemenda á samræmdum könnunarprófum.

Lesferill

Vinstri myndin sýnir leshraða árganga skólans og fremsta súlan eru viðmið Menntamálastofnunar. Myndin sýnir að árangur í lesfimi er betri í yngri árgöngum en á mið- og unglíngastigi og árangur í 3. bekk er yfir landsmeðaltali. Fjölmennasti hópurinn er milli viðmiða 1 og 2. Þegar hægri myndin er skoðuð sést að meðaltal lesinna orða nemenda er í flestum árgöngum mjög nálægt landsmeðaltali með undantekningu í 9. bekk þar sem árangur er undir landsmeðaltali og stór hópur nemenda er undir viðmiði 1 (sjá mynd 6).



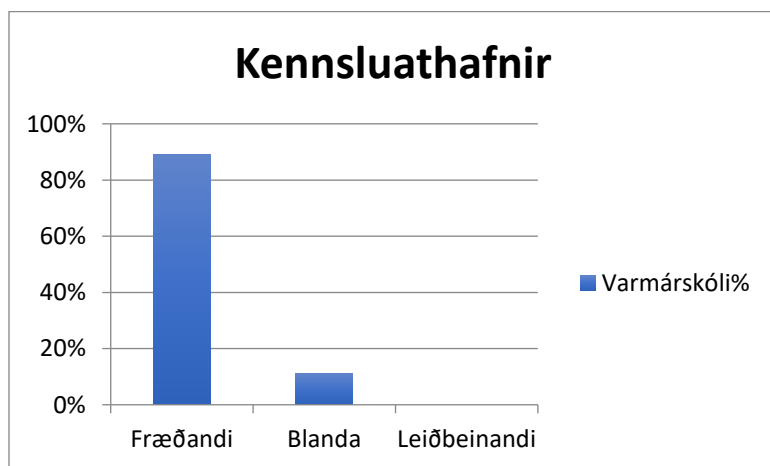
Mynd 6. Hlutfall nemenda eftir frammistöðu viðmiða (til vinstri) og meðaltal lesinna orða og viðmið skóla (til hægri).

2.3 Gæði kennslu

Í kafla um nám og kennslu í starfsáætlun Varmárskóla kemur fram að lögð er áhersla á einstaklingsmiðun í kennslu og námi nemenda og fjölbreytni í vinnubrögðum og kennsluaðferðum. Að sögn kennara í rýnihópum er „það hefðbundin kennsla í venjulegum kennslustofum og faggreinakennsla í eldri deild sem einkennir nám og kennslu“ og í vettvangsheimsóknum var það staðfest þar sem matsmenn sáu aðallega fræðandi kennsluhætti.

Kennarar sýndu nær allir fagmennsku og kennslufræðilega hæfni í þeim stundum sem matsmenn heimsóttu, skipulag kennslutíma var almennt gott og tíminn nokkuð vel nýttur. Matsmenn voru á vettvangi í alls 55 kennslustundum hjá yngri og eldri deild í fjölbreyttum námsgreinum.

Kennsluáherslur sem matsmenn sáu á vettvangi voru í 89% stunda bein, fræðandi kennsla, þar sem kennslustundin einkenndist af því að kennari er í hlutverki fræðara sem miðlar upplýsingum og nemendur að vinna í verkefnabækur sínar. Þetta er töluvert hærra hlutfall en almennt gerist. Blanda af fræðandi og leiðbeinandi kennsluáherslum var að hluta til í 11% stundanna sem þýðir að hluta tímans höfðu nemendur virkt hlutverk við að stýra framvindu eða höfðu bein áhrif á framgang eigin náms. Engin stund sem matsmenn heimsóttu var metin alfarið með leiðbeinandi kennsluáherslur.



Mynd 7. Kennsluáherslur.

Í þeim stundum sem matsmenn heimsóttu var nemendum ekki gerð grein fyrir markmiðum stundarinnar. Kennarar vísuðu flestir í kennsluáætlanir á heimasíðu og fylgdu þeim hvað varðar yfirferð námsefnis. Nemendur í rýnihópum könnuðust ekki við að setja sér eigin markmið.

Í kennsluáætlunum er ekki fjallað um tilhögun námsaðlögunar en miðað við vettvangsathuganir er nemendum í 6., 9. og 10. bekk raðað í getuskipta hópa í íslensku og stærðfræði í hluta vikulegra kennslustunda. Þessi tilhögun kemur þó ekki fram í áætlunum skólans.

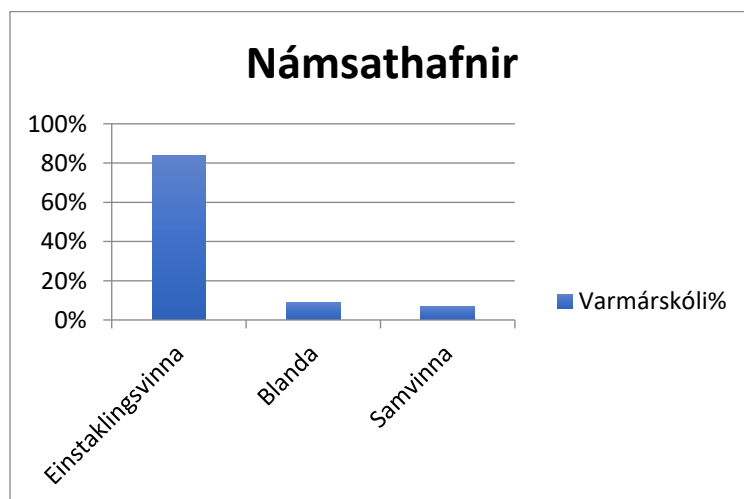
Gerð er grein fyrir námsmati í kennsluáætlunum, það er sagt vera fjölbreytt og fram kemur að það sé í samræmi við hæfniviðmið aðalnámskrár. Námsmatið var samræmt fyrir tveimur árum, að því er fram kom í rýnihópi kennara, og er fyrst og fremst leiðsagnarmat að þeirra sögn. Hæfniviðmið sem unnið er að eru tilgreind í flestum kennsluáætlunum á heimasíðu en nemendur í rýnihópi könnuðust ekki við að rætt hefði verið við þá um hæfniviðmið.

Nemendur í rýnihópum sögðu sumir að námið væri erfitt og aðrir að það væri auðvelt. Í könnuninni *Hagir og líðan* sem Rannsóknir og greining lagði fyrir nemendur í 5.-7. bekk í febrúar 2019 sést að herra hlutfall nemenda í Varmárskóla en að landsmeðaltali finnst námið oft eða alltof oft vera of erfitt (rúmlega 22% í 6. bekk). Hlutfall þeirra sem finnst námið oft eða alltof oft of létt er nær landsmeðaltali en hæst er það um 20%. Í sömu könnun kemur fram að í Varmárskóla finnst allt að fjórðungi nemenda námið aldrei eða næstum aldrei skemmtilegt sem er mun herra en landsmeðaltal og fleiri strákar en stelpur svara þannig.

2.4 Skipulag náms

Umsjónarkennarar sinna meirihluta kennslu í 1.-6. bekk en faggreinakennsla er í 7.-10. bekk. Fjöldi nemenda í námshópi í metnum kennslustundum var frá fimm til 24 nemendur, stundir í sérkennslu eru ekki meðtaldar. Samskipti voru almennt jákvæð milli nemenda og milli nemenda og kennara. Kennarar vinna saman að skipulagi náms í árgöngum undir stjórn deildarstjóra og í faghópum undir stjórn fagstjóra.

Kennslu- og námsáherslur þar sem nemendur vinna einir við nám var í 84% kennslustunda sem matsmenn mátu. Markviss samvinna nemenda var í 7% stunda og að auki sást samvinna að hluta í rúmlega 9% stunda. Umræður og skoðanaskipti voru lítill hluti í námi og kennslu sem matsmenn sáu á vettvangi.



Mynd 8. Námsathafnir.

Nemendur nýttu upplýsingatækni í námi sínu í 7% stunda sem matsmenn heimsóttu en kennarar oftast við kennslu (24%). Í rýnihópum bæði nemenda og kennara kom fram að takmarkaður aðgangur að tækjum dregur úr tækifærum nemenda til að nýta upplýsingatækni í námi sínu.

Varmárskóli hefur undanfarin ár verið virkur og leiðandi í útinámi í Mosfellsbæ segir á heimasíðu. Komið var upp útisvæði fyrir námið en því hefur ekki verið haldið við. Útinámið hefur m.a. þess vegna dalað að mati viðmælenda í rýnihópum.

Í starfsáætlun kemur fram að list- og verkgreinar eru kenndar í lotum. Nemendum árgangs er skipt í jafnmarga hópa og list- og verkgreinarnar eru og færast þeir milli greina á um það bil 9 vikna fresti, segir þar. Á stundaskrá eru 4 kennslustundir á viku í 1.-4. bekk og 6 stundir á viku í 5. og 6. bekk merktar list- og verkgreinum auk annarra greina, s.s. skák og útikennslu. Í 1. bekk er nemendum skipt í fimm hópa, sex hópa í 2.-4. bekk og sjö hópa í 5.-6. bekk. Lotur eru þannig mislangar eftir árgöngum eða frá um fimm til sjö vikum. Heildartími í list- og verkgreinum í yngri deild virðist þannig ná viðmiðum aðalnámskrár en erfitt er að greina tímafjölda einstakra greina. Í 7. bekk eru 4 stundir merktar list- og verkgreinum.

Val nemenda í unglingadeild er fjölbreytt og um þriðjungur valgreina tengist list- og verkgreinum. Á stundatöflum nemenda í 8. bekk eru tvær stundir og í 9. og 10. bekk fjórar stundir merktar valgreinum. Auk þess er bundið val 2 stundir á viku í 8.-10. bekk. Það uppfyllir ekki að fullu kröfu um að val á unglingastigi skuli vera um fimmtungur námstímans eða um sjö kennslustundir á viku hjá hverjum árgangi.

2.5 Námsvitund

Nemendur voru almennt virkir í þeim kennslustundum sem matsmenn heimsóttu og oftast voru nemendur að vinna sömu eða sams konar verkefni eftir einni skipun kennara. Val um námsaðferðir eftir viðfangsefni eða námsstíl var ekki sýnilegt í kennslustundum né kemur það fram í kennsluáætlunum. Kennarar nefndu að í Byrjendalæsi sé unnið út frá markmiðum. Nemendur í rýnihópi tengdu markmið við yfirferð í námsbókum en könnuðust ekki við að setja sér eigin markmið. Hæfniviðmið sem birtast í kennsluáætlunum könnuðust þeir heldur ekki við. Það fer eftir kennurum hvort nemendur ráða hvernig þau vinna og það er helst í verklegum greinum sem þeir fá að ráða verkefnum, að því er fram kom í rýnihópi nemenda. Áhersla á að nemendur þjálfist í að meta eigin vinnu og framfarir kemur ekki fram í kennsluáætlunum eða hjá viðmælendum í rýnihópum og sást heldur ekki á vettvangi.

2.6 Ábyrgð og þátttaka

Starfsfólk og nemendur koma almennt vel fram og taka tillit til annarra. Nemendur eiga fulltrúa í skólaráði og haldið var nemendaping á síðasta skólaári þar sem nemendur settu fram tillögur að breytingum í aðbúnaði og umhverfi sem sumar hafa komist til framkvæmda. Skólinn hefur ekki nýtt kannanir Skólapúlsins síðastliðin tvö ár og nemendur þannig ekki fengið tækifæri til að tjá sig um skipulag náms og skólastarfs. Skólinn hefur unnið eftir uppeldisstefnunni Uppeldi til ábyrgðar og áætlað er að skerpa á þeim vinnubrögðum á þessu skólaári miðað við umbótaáætlun sem birt er í starfsáætlun. Umfjöllun um Uppeldi til ábyrgðar er ekki að finna á heimasíðu skólans. Bekkjarfundir eru í sumum bekkjum, bekkjarreglur voru sýnilegar, aðallega hjá yngri árgöngum og skólareglur í eldri deild.

Nemendaráð er skipað tveimur bekkjartenglum sem kosnir eru úr hverjum bekk eldri deildar og fjórir þeirra mynda stjórn nemendafélags. Á heimasíðu kemur fram að nemendaráð skólans stýrir og skipuleggur allt félagsstarf unglingadeildar í samvinnu við umsjónarmann félagsstarfs og skólastjórnendur. Nemendur fá ekki þjálfun til þátttöku í nefndum og ráðum.

Styrkleikar

- Einkunnarorð Mosfellsbæjar eru sýnileg í skólanum og viðmælendur í rýnihópum þekkja þau.
- Kennsluáætlanir fyrir greinar og árganga eru birtar á heimasíðu skólans og eru kynntar foreldrum og nemendum að hausti.
- Grunnþættir menntunar og lykilhæfni nemenda koma fram í öllum kennsluáætlunum.
- Ánægja er með tilhögun sérkennslu og stuðnings í eldri deild.
- Leitast er við að stuðningur fari fram innan bekkjar eftir því sem kostur er og nemendum í námsveri er fylgt inn í bekki með svokallaðri brú.
- Einstaklingsnámskrár eru gerðar fyrir nemendur með sérstakar þarfir í námi.
- Í matsáætlun skólans kemur fram hvaða skimanir og kannanir eru lagðar fyrir og í lestrarstefnu er yfirlit yfir lesfímikannanir.
- Samskipti í þeim stundum sem matsmenn heimsóttu voru almennt jákvæð milli nemenda og milli nemenda og kennara.
- Gerð er grein fyrir námsmati og hæfniviðmiðum í kennsluáætlunum.
- Kennarar vinna saman að skipulagi náms í árgöngum undir stjórn deildarstjóra og í faghópum undir stjórn fagstjóra.
- Val nemenda í unglingadeild er fjölbreytt og um þriðjungur valgreina tengjast list- og verkgreinum.
- Starfsfólk og nemendur koma almennt vel fram og taka tillit til annarra.
- Nemendur eiga fulltrúa í skólaráði og haldið var nemendaþing á síðasta skólaári.

Tækifæri til umbóta

- Semja og birta skólanámskrá fyrir Varmárskóla þar sem fram kemur hvernig skólinn hyggst útfæra stefnu aðalnámskrár og skólastefnu Mosfellsbæjar.
- Birta í skólanámskrá hvernig grunnþættir koma fram í námi og kennslu og hvernig unnið er að lykilhæfni.
- Gera grein fyrir námsaðlögun í skólanámskrá/kennsluáætlunum þannig að fram komi hvernig unnið er í getuskiptum hópum.
- Styrkja þarf stoðþjónustu í yngri deild skólans og efla samráð við foreldra um lausn mála.
- Vinna þarf áfram markvisst að því að bæta námsárangur nemenda og gera átak til að bæta lestrargetu í eldri deild.
- Auka þarf fjölbreytni í námi og kennsluháttum og leggja áherslu á leiðir sem vekja áhuga nemenda og virkja þá til þátttöku.
- Auka áherslu á samvinnu nemenda, umræður og skoðanaskipti í námi.
- Kenna nemendum að setja sér markmið í námi og fylgja því eftir að nám sé við hæfi hvers og eins.
- Skapa aðstæður til að nemendur geti nýtt upplýsingatækni í námi sínu.
- Efla á ný útikennslu sem lið í námi nemenda.
- Tryggja að tími í list- og verkgreinum og valgreinum í unglingadeild sé í samræmi við viðmið í aðalnámskrá.
- Auka val nemenda um viðfangsefni, námsaðferðir og námsstíl.
- Þjálfar nemendur í að meta eigið nám og framfarir.
- Veita nemendum tækifæri til að tjá sig um skipulag náms og skólastarfs, m.a. með þátttöku í reglulegum könnunum.
- Nota Uppeldi til ábyrgðar markvisst í starfi og samskiptum.
- Þjálfar nemendur til þátttöku í nefndum og ráðum.

Þáttur 3 – Innra mat

Skipulag	Framkvæmd	Umbætur
----------	-----------	---------

3.1 Skipulag

Innra mat er til staðar og er hluti af skólastarfinu eins og fram kemur í sjálfsmatskýrslu skólans 2018-2019. Í skýrslunni og á heimasíðu skólans má finna upplýsingar um skólastarfið ásamt niðurstöðum lesskimana, samræmdra prófa og kannana meðal nemenda og starfsmanna. Þar kemur einnig fram að reglulega er unnið að mati á árangri og framförum nemenda á faggreina-, árganga- og kennarafundum. Umfjöllun um helstu leiðir sem skólinn notar til að meta innra starf sitt má finna í starfsáætlun skólans en ekki í skólanámskrá.

Í matskýrslu Menntamálaráðuneytisins um Varmárskóla frá 2010 kemur fram að:

Skólastjórnendur og yfirvöld skólamála hafa sett af stað ferli þar sem upplýsingum er safnað um marga þætti skólastarfsins. Þessar upplýsingar og gögn er hægt að leggja til grundvallar innra matinu. Hið eiginlega matsferli, þar sem lesið er úr upplýsingum, lagt mat á stöðu mála, matið borið saman við viðmið A settar fram áætlanir um umbætur, er ekki sýnilegt. Einnig kemur þar fram að: Tengsl matsins við markmið skólastarfsins þurfa að vera skýrari og vinna þarf kafla í skólanámskrá um innra matið.⁶

Að hluta til er hægt að segja það sama um skipulag innra matsins haustið 2019. Upplýsingum um starfið og niðurstöður kannana og skimana er haldið til haga og metið af ýmsum hópum meðal kennara og stjórnenda innan skólans. Þá liggja fyrir áætlanir til skemmri og lengri tíma um leiðir, verkefni og tillögur til umbóta. Innra matið þarf þó að vera skýrara hvað varðar val á matsþáttum og mat á stefnu og markmiðum skólans. Einnig þarf að skilgreina og skýra betur viðmið um þann árangur sem stefnt er að.

Áhugavert er að í sjálfsmatsáætlun 2018-2019 kemur fram að verið sé að innleiða nýtt sjálfsmatslíkan fyrir skólann. Skipað hefur verið matsteymi stjórnenda og kennara til að móta og innleiða þá vinnu.

3.2 Framkvæmd

Samkvæmt sjálfsmatskýrslu 2018-19 byggir innra mat skólans á margvíslegum upplýsingum úr skólastarfinu. Hópar kennara, námsráðgjafa og stjórnenda sjá um að ræða og meta ákveðna þætti í skólastarfinu eins og sjá má í matsáætlun 2018-2022. Matshópur stjórnenda og kennara heldur utan um niðurstöður frá hópum og birtir í sjálfsmatskýrslu hvers árs. Áhersla er á nám og líðan nemenda og fram kemur í rýnivíðtölum við kennara og stjórnendur að niðurstöður skimana, samræmdra prófa og líðankannana meðal nemenda séu ræddar og nýttar með markvissum hætti til umbóta og þróunar á námi og líðan nemenda.

Fram kemur í rýnivíðtölum við stjórnendur og starfsmenn að niðurstöður starfsmannakannana og starfsþróunarsamtala eru ræddar og nýttar til umbóta. Innra matið byggist fyrst og fremst á samræðu og ígrundun meðal kennara og stjórnenda um niðurstöður skimana, prófa og kannana. Ekki hafa verið mótaðar formlegar og skráðar gagnaöflunarleiðir eða matstæki sem unnið er eftir.

⁶ Mennta- og menningarmálaráðuneytið, 2010, Varmárskóli í Mosfellsbæ, úttekt.

Á síðasta ári voru haldin nemendabætur og foreldrabætur þar sem leitað var eftir viðhorfum nemenda og foreldra til skólastarfsins og tillögum til umbóta. Ánægja kom fram í öllum rýnihópum með þá vinnu og umbætur sem gerðar voru í kjölfarið, sérstaklega hvað varðar aðbúnað nemenda.

Skólaráð fær kynningu á niðurstöðum skimana, prófa og kannana og getur komið með ábendingar. Skólaráð, nemendur, foreldrar og aðrir starfsmenn hafa ekki aðkomu að né eiga aðild að matshópi skólans.

Á þessu skólaári er teymi stjórnenda og kennara að endurskoða sjálfsmatsaðferðir skólans. Þar gefst tækifæri til að móta og skrá formlega eigindlegar og megindlegar gagnaöflunarleiðir og matstæki sem hæfa þörfum skólans. Mikilvægt er að tryggja aðkomu fulltrúa nemenda, foreldra og annarra starfsmanna að matsteyminu frá upphafi þannig að þeir fulltrúar geti haft áhrif á skipulag og framkvæmd innra mats.

3.3 Umbætur

Greinargerð um innra mat er til staðar og öllum aðgengileg á heimasíðu skólans. Þar kemur fram lýsing á skólastarfinu, helstu niðurstöðum og að hluta tillögum til umbóta. Þar skortir þó á að fjalla markvisst um og meta að hve miklu leyti markmið skólans hafi náðst. Fram kemur í rýnivíðtölum við stjórnendur og skólaráð að niðurstöður innra mats eru kynntar fyrir skólaráði en hagsmunaaðilar taka ekki allir virkan þátt í samræðum um umbætur og eiga ekki aðkomu að matsteymi.

Í sjálfsmatsskýrslu 2018-19 er kafli um umbætur og þróun þar sem koma fram helstu þættir sem unnið var að á því skólaári en þar kemur ekki fram mat á verkefnum og umbótum sem unnið var að. Í sjálfsmatsskýrslunni má einnig finna helstu áhersluatriði til umbóta og þróunar fyrir skólaárið 2019-2020. Þar skortir að tilgreina hvaða leiðir eigi að fara, hverjir beri ábyrgð, hvenær og hvernig helstu áhersluatriði eru metin.

Mikilvægt er að unnin verði tímasett umbótaáætlun þar sem umbætur eru markmiðabundnar, skilgreindar og skipulagðar á grunni greininga og samræðna allra hagsmunaaðila. Þar þarf einnig að koma fram hverjir beri ábyrgð á verkefnum, hvenær og hvernig árangur verði metinn.

Styrkleikar

- Innra mat er til staðar sem hluti af skólastarfinu.
- Sjálfsmatsskýrslur og niðurstöður skimana og kannana má finna á heimasíðu skólans.
- Nýtt matsteymi stjórnenda og kennara vinnur að því að móta og innleiða nýtt sjálfmatslíkan fyrir skólann.

Tækifæri til umbóta

- Mikilvægt er að skipa matsteymi með fulltrúum stjórnenda, kennara, annarra starfsmanna, nemenda og foreldra.
- Móta þarf formlegar og skráðar gagnaöflunarleiðir og matstæki sem unnið er eftir.
- Tengsl matsins við markmið skólastarfsins þurfa að vera skýrari.
- Vinna þarf kafla í skólanámskrá um innra matið.
- Skilgreina þarf verkefni og leiðir til umbóta á grunni greininga og samræðna allra hagsmunaaðila.
- Móta þarf tímasetta umbótaáætlun þar sem markmið og viðmið um árangur eru skilgreind.
- Í umbótaáætlun þarf að koma fram hverjir bera ábyrgð á verkefnum svo og hvenær og hvernig árangur verður metinn.

Þáttur 4 – Skólabragur

Hafa ber í huga að viðmið um fjórða matsþáttinn hafa ekki farið til umsagnar og endurskoðunar líkt og önnur viðmið sem notuð eru við ytra matið.

4.1 Stefna og viðhorf

Á heimasíðu skólans undir flípanum skólabragur segir: *Skólabragur Varmárskóla einkennist af góðum starfsanda, samvinnu og umhyggju fyrir einstaklingnum og gagnkvæmri virðingu nemenda og starfsfólks.*

Skólabragur er heilt yfir jákvæður að mati viðmælenda í rýnihópum, starfsandi og samskipti góð og umsjónarkennurum er umhugað um velferð nemenda sinna. Neikvæð umræða um skólann undanfarin ár hefur að mati viðmælenda ekki haft áhrif á starfsandann og samskiptin innan skólans. Þó kom fram hjá kennurum að neikvæð umræða í skólasamfélaginu valdi þeim álagi. Að sögn foreldra í rýnihópi eru samskipti við kennara almennt góð en samskipti við stjórnendur síðri.

Betri skólabragur er meðal áhersluþátta sem unnið er að á þessu skólaári. Leitað var til utanaðkomandi ráðgjafa og m.a. innleidd regla vikunnar í yngri deild. Símaþann sem sett var inn í skólareglur á síðasta skólaári hefur að mati viðmælenda orðið til þess að bæta skólabrag og nemendur nýta nú frímínútur til að spila og spjalla.

4.2 Líðan nemenda

Nemendur í rýnihópum segja að þeim líði vel í skólanum og telja að öðrum líði stundum vel og stundum illa. Þeim finnst ágætt að vera í skólanum og þegar þeir voru spurðir um hvað sé skemmtilegast sagði einn „þegar við erum í hópavinnu“, annar „bara allt“ en aðrir nefndu námsgreinar.

Skólinn hefur ekki nýtt sér kannanir Skólapúlsins síðan skólaárið 2017-2018 en nemendur svara könnuninni *Hagir og líðan* og bekkjarkennarar leggja fyrir kannanir á líðan hver hjá sínum bekk að hausti. Í könnun skólans á líðan nemenda í unglingadeild svara flestir nemendur að þeim líði vel eða nokkuð vel (broskarlar). Helst er það í sundi og íþróttum sem hluta hópsins líður ekki nógu vel (skeifukarl) og í öllum árgöngum er hópur sem ekki líður nógu vel með heimavinnu. Foreldrar hafa gagnrýnt þessar kannanir skólans, m.a. þar sem nemendur merkja svörin með nafni.

Tíðni eineltis mældist há, bæði meðal stráka og stelpna, í könnun Skólapúlsins fyrir skólaárið 2017-2018 og marktækt hærrí en landsmeðaltal. Í umbótaáætlun fyrir skólaárið 2018-2019 kemur fram að eineltisáætlun og viðbrögð við einelti voru endurskoðuð í kjölfar þessara niðurstaðna og fenginn var utanaðkomandi ráðgjafi til að vinna með einstökum árgöngum.

Í könnun í febrúar 2019 segja tæp 17% stráka í 5. bekk að það hafi stundum eða oft gerst í vetur að nokkrir krakkar stríddu þeim einum en svarhlutfallið er lægra í 6. og 7. bekk eða 7-9%. Helst er nemendum strítt í frímínútum en því svara rúm 18% stráka í 5. bekk og tæp 9% nemenda í 6. bekk⁷. Hærra hlutfall nemenda í Varmárskóla en að landsmeðaltali svarar í sömu könnun að það hafi stundum eða oft gerst í vetur að þeir voru skildir útundan. Hæst er hlutfallið hjá stelpum í 6. bekk (13,2%) og strákum í 5. bekk (11,8%)

⁷ Könnunin Hagir og líðan sem Rannsóknir og greining lagði fyrir nemendur í 5.-7. bekk í febrúar 2019.

Verkferlar um viðbrögð þegar vísbendingar eru um að nemendur búi við ofbeldi liggja ekki fyrir við matið.

4.3 Nemendalýðræði

Í starfsáætlun skólans segir að lýðræðisleg vinnubrögð og virðing fyrir skoðunum annarra verði leiðarljós starfsins í skólanum. Nemendur eru hvattir til að leggja sitt af mörkum til að bæta umhverfið og samfélagið. Markmiðið er samkennd og virðing, færni í mannlegum samskiptum og aukinn skilningur, segir í áætluninni.

Miðað við það sem sást í vettvangsathugunum fá nemendur ekki þjálfun í lýðræðislegum vinnubrögðum í skólanum. Samræður og samvinna einkenndu fáar stundir, eða 7% þeirra stunda sem heimsóttar voru. Nemendur setja sér ekki markmið um nám sitt að sögn þeirra sem rætt var við í rýnihópum. Bekkjarfundir eru í sumum árgöngum en ekki öllum og sama gildir um bekkjarreglur og bekkjarsáttmála sem helst voru sýnilegir í yngstu árgöngum.

Haldið var nemendaping á vorönn 2019 þar sem nemendur voru m.a. beðnir að nefna þrennt sem þeir eru ánægðir með í skólanum og þrennt sem þeir vildu bæta. Í sjálfsmatsskýrslu skólans kemur fram að margir nemendur nefndu fleiri verkgreinatíma og meira val, einnig var bent á að laga þyrfti skólalóðina og fjölga leiktækjum. Maturinn mætti vera betri og aukin útigæsla. Að hluta til hefur verið brugðist við ábendingum nemenda nú þegar.

Fulltrúar nemenda í stjórn nemendafélags eru kosnir tveir úr hverri bekkjardeild í 8.-10. bekk. Fulltrúar nemenda eiga sæti í skólaráði.

4.4 Verklagsreglur og áætlanir

Eineltisáætlun liggur fyrir en hún var endurskoðuð á skólaárinu 2018-2019. Þar kemur m.a. fram hvernig unnið er með bæði þolendum og gerendum ofbeldis. Eineltisteymi er virkt að sögn stjórnenda og kennara og brugðist fljótt og vel við þegar einelti kemur upp að þeirra sögn. Foreldrar segja aðra sögu og telja einelti hafa verið viðvarandi og ekki tekið vel á einstökum málum. Könnun á einelti í skólanum hefur ekki verið lögð fyrir í ár eða sl. ár og í niðurstöðum úr könnun Skólapúlsins haustið 2018 sem birt er á heimasíðu vantar kaflann um einelti. Í sjálfsmatsskýrslu kemur fram að á síðasta ári var farið með hópráðgjöf í nokkra árganga þar sem unnið var með samskiptavanda, einelti, félagatengsl og hópefli.

Skólareglur eru sýnilegar á heimasíðu skólans og kynntar nemendum að hausti. Þær eru sýnilegar í sumum skólastofum. Að mati stjórnenda gengur vel að vinna eftir reglunum og viðbrögðum við brotum á þeim.

Ítarleg forvarnaráætlun er birt á heimasíðu skólans þar sem tilgreint er hvaða forvarnarverkefni eru unnin í hverjum árgangi frá 1.-10. bekk.

4.5 Samskipti skóla og foreldra

Að beiðni stjórnar foreldrafélags var haldinn sérstakur fundur matsmanna með þeim. Þar greindu fulltrúar foreldra frá samskiptum sínum við skólastjórnendur og einnig hafa matsmönnum borist óvenju margar athugasemdir frá foreldrum í tölvupóstum.

Auk athugasemda um samskipti skólastjórnenda og foreldrafélags hefur komið fram að erfitt sé fyrir foreldra að koma sínum málum að í skólaráði. Margar athugasemdir varða sérkennslu og að nemendur fái ekki þá þjónustu sem þeir þurfa að mati foreldra, sömuleiðis að ekki sé tekið á einelti sem skyldi.

Svör foreldra í foreldrakönnun við opnum spurningum bera þess merki að hluti foreldra er óánægður með hvernig tekið er á málum. Rúm 26% eru því frekar eða mjög ósammála að skólanum sé vel stjórnað og tæp 20% eru því frekar eða mjög ósammála að skólasamfélagið sé jákvætt gagnvart skólanum. Einnig kemur fram í opnum svörum að foreldrar eru meðvitaðir um erfið samskipti stjórnenda og stjórnar foreldrafélags og telja það valda álagi á starfsmenn skólans. Forgangsatíði er að vinda ofan af samskiptavanda sem skapast hefur milli hóps foreldra annars vegar og stjórnenda og skólayfirvalda hins vegar. Allir aðilar þurfa að vinna að því að byggja upp traust og skapa forsendur fyrir uppbyggilegri samvinnu um nám og kennslu nemenda skólans.

Styrkleikar

- Skólinn hefur sett sér stefnu um góðan skólabrag.
- Betri skólabragur er meðal áherslupátta sem unnið er að á þessu skólaári.
- Samskipti kennara og foreldra eru almennt góð.
- Símbann sem sett var inn í skólareglur á síðasta skólaári hefur orðið til þess að bæta skólabrag.
- Eineltisáætlun og viðbrögð við einelti hafa verið endurskoðuð og eineltisteymi er virkt.
- Haldið var nemendaping á vorönn 2019 og brugðist hefur verið við ábendingum sem þar komu fram.
- Skólareglur eru sýnilegar á heimasíðu skólans og kynntar nemendum að hausti.
- Ítarleg forvarnaráætlun er birt á heimasíðu skólans þar sem tilgreint er hvaða forvarnarverkefni eru unnin í hverjum árgangi frá 1.-10. bekk.

Tækifæri til umbóta

- Nýta stefnuna Uppeldi til ábyrgðar til að samræma hvernig unnið er að samskiptum og agamálum í skólanum.
- Nýta reglubundnar kannanir til að fylgjast með líðan nemenda, birta niðurstöður og fylgja þeim eftir.
- Vinna markvisst með niðurstöður kannana sem benda til þess að stríðni og einelti viðgangist í ákveðnum árgöngum.
- Gera verkferla um viðbrögð þegar vísbendingar eru um að nemendur búi við ofbeldi.
- Þjálfar nemendur markvisst í lýðræðislegum vinnubrögðum, samræðum og samvinnu.
- Koma á bekkjarfundum í öllum árgöngum.
- Brýnt er að hlustað sé á fulltrúa foreldra og þeir hafi rödd í skólaráði og foreldrafélagi.
- Tryggja að nemendur í vanda eigi greiðan aðgang að úrræðum í skólanum og foreldrar séu með í ráðum þegar leitað er lausna.
- Ráða þarf bráðan bug á samskiptavanda sem ríkir milli hóps foreldra, stjórnenda og skólayfirvalda.