

Ytra mat grunnskóla

Árskóli

Október 2021

Ytra mat þetta er unnið á vegum Menntamálastofnunar fyrir
mennta- og menningarmálaráðuneytið og Sveitarfélagið Skagafjörð.

Höfundar: Birna Sigurjónsdóttir og Svanhildur M. Ólafsdóttir.

© Menntamálastofnun, 2021.

ISBN 978-9979-0-2715-7

Innihald

Samantekt niðurstaðna	4
Skólaprófill.....	7
Upplýsingar um Árskóla í Skagafirði	8
Niðurstöður	10
Þáttur 1 – Stjórnun og fagleg forysta	10
1.1 Samvirkni í stefnumótun	10
1.2 Faglegt samstarf og samræða	10
1.3 Tengsl við foreldra og aðra í skólasamfélaginu	11
1.4 Umbætur og innleiðing breytinga	12
1.5 Vinnulag, verklagsreglur og áætlanir.....	13
1.6 Starfsmannastjórnun og verkaskipting.....	13
1.7 Leiðtogahæfni stjórnenda og starfsmanna	14
Þáttur 2 – Nám og kennsla	16
2.1 Inntak og námskrá	16
2.2 Árangur náms	17
2.3 Gæði kennslu	20
2.4 Skipulag náms.....	21
2.5 Námsvitund	22
2.6 Ábyrgð og þátttaka	22
Þáttur 3 – Innra mat	25
3.1 Skipulag.....	25
3.2 Framkvæmd.....	25
3.3 Umbætur	26

Samantekt niðurstaðna

Í þessari skýrslu er gerð grein fyrir ytra mati á Ársskóla í Sveitarfélaginu Skagafirði sem fór fram á haustönn 2021. Lagt var mat á þrjá fyrir fram ákveðna matsþætti sem eru stjórnun og fagleg forysta, nám og kennsla og innra mat. Ekki kom fram ósk frá skóla eða sveitarfélagi um fjórða matsþáttinn. Við gerð umbótaáætlunar þarf skólinn og skólanefnd að taka tillit til þeirra tækifæra til umbóta sem sett eru fram hér.

Stjórnun og fagleg forysta

Styrkleikar

- Skólanámskrá og starfsáætlun eru ítarlegar, opinberar og uppfylla viðmið aðalnámskrár.
- Stefna sveitarfélagsins og skólans er skýr og sýnileg í starfsháttum skólans.
- Sérstöðu skólans er haldið á lofti í skólasamfélaginu.
- Stjórnendur leggja áherslu á það jákvæða í skólastarfinu.
- Stjórnendur vinna markvisst að því að innleiða og viðhalda lærdómsmenningu í skólastarfinu.
- Stjórnendur hvetja til faglegs samstarfs og ígrundaðrar samræðu um nám og kennslu.
- Stuðningsfulltrúar eru þátttakendur á stigsfundum.
- Stjórnendur stuðla að og hvetja kennara og starfsfólk til starfsþróunar.
- Formlegar samskiptaleiðir við foreldra eru skráðar í skólanámskrá og starfsáætlun.
- Skólaráð er virkt og hefur sett sér starfsreglur og fundaáætlun.
- Markviss samskipti og hefðir eru við grenndarsamfélagið.
- Niðurstöður mats og mælinga eru markvisst nýttar til umbóta.
- Þróunarverkefni eru hluti af og samofin starfsháttum og stefnu skólans og hafa vakið athygli skólafólks um land allt.
- Almenn ánægja er með daglegt skipulag skólans.
- Samkvæmt stefnu skólans er unnið að því að skapa heilbriggt og öruggt umhverfi í skólanum.
- Lögð er áhersla á verklag sem leiðir til jákvæðra samskipta.
- Nýir kennarar og stuðningsfulltrúar fá ráðgjöf og stuðning frá kennurum og deildarstjórum.
- Stjórnendur eru faglegir og virkir leiðtogar.
- Skólabragur og starfsandi er góður.
- Mannauður er vel nýttur og leiðtogar innan skólans leiða og bera ábyrgð á verkefnum.

Tækifæri til umbóta

- Gera grein fyrir því í námsáætlunum hvernig unnið er með stefnu og áherslur skólans.
- Virkja nemendur og foreldra enn frekar til samráðs um stefnu skólans og starfshætti og leita markvisst eftir sýn og hugmyndum þeirra um skólastarfið.
- Skrá og birta formlega símenntunaráætlun út frá stefnu skólans og þróunarverkefnum.
- Gæta þess að fulltrúar nemenda í skólaráði sitji í tvö ár samfelld.
- Fylgja því eftir að skólaráðið haldi opinn fund fyrir skólasamfélagið.
- Skrá og birta þróunar- og umbótaáætlun skólans um þróunarverkefni.
- Uppfæra heimasíðu skólans reglulega.
- Virkja fulltrúa í stjórn nemendafélagsins og leita markvisst eftir sjónarmiðum þeirra um skólastarfið.
- Stjórnendur fylgist með námi og kennslu og veiti endurgjöf.

- Huga að því að allt nýtt starfsfólk fái leiðsögn og stuðning við upphaf starfs.
- Skrá þróunarverkefni og ábyrgðaraðila þeirra í skólanámskrá, starfsáætlun eða á heimasíðu skólans.
- Vinna enn frekar með stefnu skólans og sveitarfélagsins um heilbrigði og velferð og setja fram sýnilega heilsustefnu fyrir starfsfólk skólans.

Nám og kennsla

Styrkleikar

- Skólanámskrá uppfyllir viðmið sem sett eru í aðalnámskrá grunnskóla.
- Í skólanum er unnið eftir lestrarstefnu sem mótuð hefur verið fyrir skólana í Skagafirði, þar eru tilgreind markmið og leiðir fyrir hvern árgang.
- Námsáætlanir fyrir alla árganga og námsgreinar eru birtar á heimasíðu skólans.
- Rökstudd einstaklingsnámskrá er unnin fyrir nemendur sem þess þurfa þar sem fram koma markmið og leiðir í hverri námsgrein og í félagsfærni.
- Sérstakur stuðningur við nemendur fer almennt fram í námsaðstæðum nemendahópsins.
- Kennarateymi fylgjast með árangri og framförum nemenda og nýta námsmat til að auka árangur þeirra.
- Árangur nemenda í 4. bekk á samræmdum prófum í íslensku og stærðfræði er vel yfir meðaltali.
- Í könnun Skólapúlsins mælist einelti marktækt minna og tíðni þess marktækt lægri en almennt gerist og samsömun við nemendahópinn og samband nemenda við kennara mælist marktækt hærra en að landsmeðaltali.
- Í vettvangsathugunum sáu matsaðilar faglega kennslu og fjölbreyttar kennsluáferðir og meiri áhersla var á samvinnu og blöndu af leiðbeinandi og fræðandi kennsluháttum en almennt gerist.
- Leiklist, tjáning og dans eru meðal áhersluatriða skólans og á árhátíðum færa nemendur upp leikrit sem þeir eiga þátt í að skapa.
- Á unglingastigi er unnið með samþætt verkefni í íslensku, samfélagsfræði, náttúrufræði og lífsleikni og beitt fjölbreyttum áferðum við verkefnaskil.

Tækifæri

- Birta í námsáætlunum hvernig unnið er að grunnþáttum menntunar og lykilhæfni.
- Í námsáætlunum komi fram hvernig nám er lagað að þörfum einstaklinga.
- Kynna foreldrum hvernig þeir geta fylgst með námsmarkmiðum barns síns.
- Tryggja að foreldrar hafi greiðan aðgang að upplýsingum um námsárangur barns síns.
- Leita þarf leiða til að auka árangur nemenda í 7. og 9. bekk í samræmdum prófum í íslensku og stærðfræði.
- Setja tónmennt á stundaskrá nemenda.
- Gera grein fyrir samþættingu námsgreina í skólanámskrá og birta í námsáætlunum lýsingu á samþættum námsverkefnum.
- Gera hæfniviðmið sýnilegri í öllum námsgreinum.
- Þjálfar nemendur í að setja sér markmið í námi og að meta eigin árangur.
- Þjálfar nemendur í lýðræðislegum vinnubrögðum og undirbúa fulltrúa þeirra til setu í stjórn nemendafélags og skólaráði.

- Kynna nemendahópnum hvað fram fer í skólaráði og stjórn nemendafélags.

Innra mat

Styrkleikar

- Sjálfsmatsskýrsla og ársskýrsla skólans lýsa á markvissan og skýran hátt framkvæmd og helstu niðurstöðum og innra mats.
- Val matsþátta byggir með skýrum hætti á stefnu, markmiðum og viðfangsefnum skólans.
- Fyrir liggur skammtíma- og langtímaáætlun um innra mat.
- Stjórnendur, kennarar og starfsfólk eru virkir þátttakendur í innra mati.
- Við öflun gagna er leitað eftir sjónarmiðum allra hagsmunaaðila sem koma að skólastarfinu.
- Niðurstöður innra mats og áætlanir eru formlega kynntar helstu hagsmunaaðilum.

Tækifæri

- Skipa matsteymi með fulltrúum stjórnenda, kennara, starfsfólks, nemenda og foreldra þannig að allir hagsmunaaðilar komi að og taki virkan þátt í samræðum um þróun og umbætur.
- Tryggja aðkomu skólaráðs að samræðu og ákvarðanatöku um innra mat og umbótaáætlun skólans.
- Vinna umbótaáætlun þar sem fram koma markmið, viðmið, leiðir, tímasetningar, ábyrgðaraðilar, þátttakendur og hvernig og hvenær skuli meta umbætur.
- Vinna árlega greinargerð út frá niðurstöðum innra mats þar sem fram kemur mat á framgangi umbóta frá fyrra ári.

Skólaprófill

Ný og endurskoðuð matsviðmið hafa verið tekin í notkun við ytra mat á grunnskólum. Markmið endurskoðunarinnar var meðal annars að skerpa á kröfum og láta matið ná betur til faglegs leiðtogahlutverks skólastjóra, auka vægi lærdómssamfélagsins og skerpa á árangurskröfum.

Meginkaflar í matinu eru áfram stjórnun og fagleg forysta, nám og kennsla og innra mat. Undirköflum sem mynda litaprófil skóla hefur fækkað úr 23 í 16. Einnig hefur litaskala verið breytt. Prófillar skóla eru ekki samanburðarhæfir.

Hafa ber í huga að þær gagnaöflunarleiðir sem stuðst er við, það er viðtöl og vettvangsathuganir, eru þess eðlis að niðurstöðurnar hafa takmarkað alhæfingargildi en gefa fjölbreyttar vísbendingar um það starf sem fram fer í skólanum.

Stjórnun og fagleg forysta		Nám og kennsla		Innra mat
Samvirkni í stefnumótun	Vinnulag, verklagsreglur og áætlanir	Inntak og námskrá	Skipulag náms	Skipulag
Faglegt samstarf og samræða	Starfsmanna-stjórnun og verkaskipting	Árangur náms	Námsvitund	Framkvæmd
Tengsl við foreldra og aðra í skóla-samfélaginu	Leiðtogahæfni stjórnenda og starfsmanna	Gæði kennslu	Ábyrgð og þátttaka	Umbætur
Umbætur og innleiðing breytinga				

Heildarstig undirkafla	Litur	Lýsing á starfi
3,6 – 4		Mjög gott verklag sem samræmist fyllilega lýsingu um gæðastarf. Flestir eða allir þættir sterkir.
2,6 – 3,5		Gott verklag, margir þættir í samræmi við lýsingu á gæðastarfi en möguleikar á umbótum. Fleiri styrkleikar en veikleikar.
1,6 – 2,5		Uppfyllir viðmið um gæðastarf að mörgu leyti, einhverjir mikilvægir þættir sem þarfnast úrbóta. Fleiri veikleikar en styrkleikar.
1,0 – 1,5		Óviðunandi verklag, uppfyllir ekki viðmið um gæðastarf í mörgum mikilvægum þáttum. Mikil þörf á umbótum á flestum eða öllum þáttum.

Upplýsingar um Árskóla í Skagafirði

Árskóli er heildstæður grunnskóli fyrir 1.–10. bekk. Einkunnarorð skólans eru: Lifa – leika – læra.

Skólinn er á Sauðárkróki og nemendur koma þaðan en auk þess með skólaakstri frá Rípurhreppi, Staðarhreppi og Skefilsstaðahreppi. Nemendur koma þannig bæði úr þéttbýli og dreifbýli. Árskóli var stofnaður vorið 1998, en þá voru Barnaskólinn á Sauðárkróki og Gagnfræðaskólinn á Sauðárkróki sameinaðir undir eina stjórn. Fyrsti barnaskóli á Sauðárkróki var stofnaður og hafin í honum kennsla 3. janúar 1882.

Ytra mat á vegum mennta- og menningarmálaráðuneytis fór fram á skólastarfi Árskóla árið 2010. Niðurstöður matsins sýndu styrkleika skólans og gerðar voru tillögur að leiðum til umbóta. Skýrsluna er meðal annars að finna á slóðinni: https://www.stjornarradid.is/media/menntamalaraduneyti-media/media/ritogskyrslur/uttekt_arskoli_skagaf_2010.pdf. Við ytra mat á skólastarfi Árskóla haustið 2021 má greina að unnið hefur verið að þeim umbótaþáttum sem tilgreindir voru í fyrri úttekt árið 2010. Einnig var gerð úttekt á rekstri og starfsemi grunnskólanna í Skagafirði, þar með talið Árskóla, árið 2019. Skýrsluna má sjá hér: <https://www.skagafjordur.is/static/files/Skolamal/skyrsla-1.pdf>.

Á haustönn skólaárið 2021 voru 367 nemendur í skólanum. Fjöldi nemenda eftir bekkjardeildum er eftirfarandi:

Bekkur	1.	2.	3.	4.	5.	6.	7.	8.	9.	10.
Fjöldi nemenda	42	40	41	43	32	38	34	32	31	34
Fjöldi bekkjardeilda	1	1	1	1	1	1	1	1	1	1

Starfsmenn Árskóla eru 80. Stjórnendur eru fimm, skólastjóri, aðstoðarskólastjóri og þrjár deildarstjórar; deildarstjóri stoðþjónustu og deildarstjórar yngsta og unglíngastígs, auk þess sem aðstoðarskólastjóri er einnig deildarstjóri miðstígs. Kennarar eru 39 í 34,2 stöðugildum. Af kennurum er einn leiðbeinandi. Annað starfsfólk er 31 í 21,3 stöðugildum. Við skólann starfa einnig þroskaþjálfari og starfs- og námsráðgjafi í hálfu starfi.

Við skólann er starfandi frístund, Árvist, sem skólastjóri ber ábyrgð á en er undir daglegri stjórn deildarstjóra.

Alls eru í skólanum 40 nemendur af erlendum uppruna og 12 sem fá kennslu í íslensku sem öðru tungumáli. Nemendur með einstaklingsnámskrá eru 16 á yngsta stigi, 7 á miðstigi og 17 á unglíngastigi. Fjöldi nemenda sem njóta sérkennslu eða fá aðlagað námeftni er 34 á yngsta stigi, 20 á miðstigi og 21 á unglíngastigi.

Enginn nemandi stundar nám á framhaldsskólastigi á þessu skólaári.

Fjöldi kennslustunda sem fallið hafa niður á skólaárinu eftir bekkjum:

Bekkur	1.	2.	3.	4.	5.	6.	7.	8.	9.	10.
Fjöldi kest.	15	15	15	15	16	16	16	17	17	17

Upplýsingar vegna Covid-19

Skólaárið 2020–2021 var skóla var lokað í fimm daga vegna C19-smita í samfélaginu, annars var kennsla óskert hjá öllum árgöngum.

Skólaárið 2019–2020 var skóla lokað í einn dag hjá öllum árgöngum vegna C19. Dagleg kennsla var skert vegna C19 í 24 daga hjá 7.–10. bekk, kennt var í tvær kennslustundir á dag í skóla en nemendur voru í fjarkennslu þess utan. Aðrir nemendur voru fullan skóladag án skerðingar.

Niðurstöður

Þáttur 1 – Stjórnun og fagleg forysta

Samvirkni í stefnumótun	Faglegt samstarf og samræða	Tengsl við foreldra og aðra í skólasamfélaginu	Umbætur og innleiðing breytinga	Vinnulag, verklagsreglur og áætlanir	Starfsmanna-stjórnun og verkaskipting	Leiðtoga-hæfni stjórnenda og starfsmanna
-------------------------	-----------------------------	--	---------------------------------	--------------------------------------	---------------------------------------	--

1.1 Samvirkni í stefnumótun

Stjórnendur stuðla að því að unnið sé samkvæmt lögum, reglugerðum og markmiðum aðalnámskrár grunnskóla. Skólanámskrá og starfsáætlun uppfylla viðmið aðalnámskrár, báðar eru ítarlegar, opinberar og birtar á heimasíðu skólans.

Stefna skólans er í samræmi við menntastefnu Skagafjarðar sem nær til allra þriggja skólastiganna, frístundar og tónlistarnáms. Allir hagsmunaaðilar í sveitarfélaginu komu að mótun þeirrar stefnu og fór vinnan fram á árunum 2018–2020. Þar var unnið út frá hugmyndum um lærdómsamfélag og heildtæk nálgun höfð að leiðarljósi. Þar kemur meðal annars fram: „Í heildtækri nálgun taki allir starfsmenn, sem koma að námi barna og ungmenna, ábyrgð á námi, kennslu og skólastarfinu í heild.“ Stefna sveitarfélagsins inniheldur einnig aðgerðaáætlun með markmiðum og leiðum.

Stjórnendur eiga aðkomu að stefnumótun og ákvarðanatöku um skólamál í sveitarfélaginu. Fram kemur í rýnihópum stjórnenda og starfsfólks að stefna skólans sé endurskoðuð reglulega.

Í rýnihópum starfsfólks og stjórnenda kemur fram að stefna skólans og einkunnarorð eru þekkt, samofin skólastarfinu og rædd. Þá kom fram í rýnihópi nemenda að þau þekkjá einkunnarorðin og að þau eru þeim töm.

Sérstöðu skólans er haldið á lofti í skólastarfinu og samráð er haft við flesta hagsmunaaðila skólasamfélagsins við stefnumótun. Foreldrum og nemendum eru kynnt sýn og stefna skólans og þau eiga aðkomu að skólaráði en fram kemur í rýnihópum nemenda og foreldra að ekki sé um að ræða virkt samráð um stefnu og starfshætti skólans.

Stefna aðalnámskrár, þar á meðal grunnþættir menntunar, er skráð í skólanámskrá og þar kemur fram hvernig unnið er með grunnþættina í daglegu starfi. Í námsáætlunum er ekki gerð grein fyrir hvernig unnið er með stefnu skólans eða grunnþætti menntunar.

Fram kemur í öllum rýnihópum að stjórnendur leggja áherslu á það jákvæða í skólastarfinu í daglegu tali og fréttáflutningi.

1.2 Faglegt samstarf og samræða

Stjórnendur hafa faglegan metnað og væntingar til náms nemenda. Þeir hvetja kennara til að þróa kennsluhætti sína og bæta gæði náms fyrir alla nemendur. Þeir vinna markvisst að því að innleiða og viðhalda lærdómsmenningu í skólasamfélaginu.

Vikulegir fundir eru ýmist stigsfundir eða fundir með öllu starfsfólki, þar fer fram fagleg og ígrunduð samræða um málefni sem lúta að því að efla starf skólans í heild. Þar má meðal annars nefna reglulega matsfundi sem allt starfsfólk kemur að. Faglegir stigsfundir eru síðan á hverju stigi, yngsta stigi, miðstigi

og unglíngastigi, og þar fer fram ígrunduð og gagnrýnin samræða meðal stjórnenda, kennara og stuðningsfulltrúa um starfshætti, árangur og aðferðir varðandi framfarir nemenda og líðan í námi.

Stjórnendur hafa forystu og skapa svigrúm fyrir sameiginlega starfsþróun kennara og starfsfólks innan og utan skólans. Símenntunarstefna er skráð í skólanámskrá, byggir á stefnu skólans, nær til alls starfsfólks og þar rúmast einstaklingsbundnar forsendur til starfsþróunar. Í símenntunarstefnu kemur ekki fram hver er ábyrgðaraðili hvers verkefnis, tímasetningar og þátttakendur í hverju tilfalli. Fram kemur í rýnihópum starfsfólks og kennara að stjórnendur eru virkir í að deila upplýsingum um tækifæri til starfsþróunar og hvetja fólk til þátttöku.

Fram kemur í rýnihópum við stjórnendur, starfsfólk og kennara skólans að starfshópurinn lítur á sig sem eina liðsheim. Þá er samhljómur meðal þeirra um að lýðræðisleg vinnubrögð einkenni skólastarfið og að stjórnendur hlusti á raddir allra og að hugmyndir og tillögur séu teknar til skoðunar.

1.3 Tengsl við foreldra og aðra í skólasamfélaginu

Stjórnendur stuðla að jákvæðum tengslum við skólasamfélagið og við foreldrafélag. Formlegar samskiptaleiðir við foreldra eru skráðar í skólanámskrá og starfsáætlun.

Kynningarfundir fyrir alla foreldra eru haldnir að hausti í hverjum árgangi. Fram kemur í viðtölum við stjórnendur að ítarlegri fræðslufundir eru haldnir fyrir foreldra í upphafi hvers stigs, það er að segja í 1., 5., og 8. bekk. Þar er foreldrum meðal annars kynnt reglugerð um sameiginlega ábyrgð á jákvæðum skólabrag, starfshætti á viðkomandi stigi og stoðþjónustu skólans og sveitarfélagsins.

Leitað er eftir sýn og hugmyndum foreldra fyrst og fremst í skoðanakönnunum. Í rýnihópi foreldra kemur fram að þeir hafi fyrir nokkrum árum komið að vinnu við stefnumótun en að öðru leyti hafa þeir ekki komið að samræðu um starfshætti skólans nema þeir fulltrúar sem sitja í skólaráði.

Matsaðilar Menntamálastofnunar lögðu rafræna könnun fyrir foreldra í tengslum við ytra matið og svöruðu foreldrar¹ 160 nemenda af 367 nemendum könnuninni. Það er um 43% þátttaka og ber að hafa það í huga við túlkun niðurstaðna. Þar kom fram að meirihluti svarenda (80%) er frekar eða mjög sammála fullyrðingunni „Þegar á heildina er litið, er ég ánægð/ur með skólann“.

Rúmlega 63% svarenda voru frekar eða mjög sammála fullyrðingunni „Foreldrum er markvisst kynnt sýn og stefna skólans.“. Tæplega 15% svarenda eru mjög sammála og sammála fullyrðingunni „Ég hef tekið þátt í að móta/endurskoða sýn og stefnu skólans.“. Um 46% svara þessari fullyrðingu hvorki né og um 39% svarenda voru ósammála eða mjög ósammála fullyrðingunni.

Um helmingur svarenda (50%) svaraði spurningunni „Hefur þér verið kynnt stoðþjónusta skólans, það er hvernig sérstökum stuðningi við nemendur, náms- eða sálfræðiráðgjöf er hagað?“ játandi.

Rúmlega helmingur svarenda (53%) svaraði spurningunni „Hefur verið leitað sjónarmiða þinna um starf skólans með könnun eða í rýnihóp?“ neitandi og um 27% svara spurningunni játandi. Um helmingur svarenda (48%) svaraði spurningunni „Hefur þú fengið kynningu á innra mati skólans, svo sem niðurstöðum nemenda- og foreldrakannana?“ neitandi og um 42% svarenda svara hvorki né. Um 75% svarenda svara fullyrðingunni „Leitað hefur verið eftir sjónarmiðum mínum við endurskoðun skólareglana.“ neitandi.

¹ Í þessari skýrslu er orðið foreldri notað jafnt um foreldra sem og forsjáraðila.

Um 20% svarenda voru frekar eða mjög sammála fullyrðingunni „Skólinn leitar eftir mínum tillögum og hugmyndum um hvað megi bæta í skólastarfi.“. Um 47% svarenda svara hvorki né og um 30% eru ósammála eða mjög ósammála fullyrðingunni. Helmingur svarenda (50%) var frekar eða mjög sammála fullyrðingunni „Þegar ég kem með ábendingar til skólans er þeim vel tekið“ og 42% svarenda svara hvorki né.

Í opnum svörum í foreldrakönnun Menntamálastofnunar um hvernig skólinn geti leitað eftir sýn og hugmyndum foreldra til að efla skólastarfið kom fram að auka þyrfti samráð við foreldra. Foreldrar nefndu þar meðal annars markvissari kynningarfundir með virkri þátttöku foreldra, hugmyndabanka eða ábendingarhnapp á heimasíðu þar sem foreldrar gætu komið með tillögum og/eða hugmyndir um skólastarfið, reglulegar viðhorfskannanir og vinnufundi með rýnihópum foreldra um ákveðin málefni.

Skráð er í skólanámskrá hvernig samstarfi er háttað við önnur skólastig og grenndarsamfélag. Fram kemur í öllum rýnihópum að það eru ríkar hefðir og markviss samskipti við grenndarsamfélagið og má þar nefna starfsþjálfun í fyrirtækjum og stofnunum, heimsóknir nemenda í leikskóla, sjúkrahús og dvalarheimili og fleira.

Þar kemur einnig fram að félagasamtök í sveitarfélaginu styrkja skólann á margvíslegan hátt. Þá er Árskóladagurinn haldinn árlega þar sem nemendur og starfsfólk skipuleggja opið hús í skólanum og vinna að fjáröflun fyrir valið samfélagsverkefni. Má þar nefna sem dæmi styrk til björgunarsveitarinnar.

Frístundaheimilið Árvist er undir stjórn skólans og að sögn skólastjóra fundar hann reglulega með yfirmanni frístundaheimilisins til samráðs um starfshætti og skipulag.

Skólaráð fundar reglulega, starfsreglur og fundargerðir eru birtar á heimasíðu skólans. Í fyrstu fundargerð þessa skólaárs er skráð fundaáætlun ráðsins. Fulltrúar allra hagsmunaaðila eiga fulltrúa í skólaráði. Fram kemur í rýnihópi stjórnenda og nemenda að nemendur eiga tvo fulltrúa í skólaráði, annan í 7. bekk og hinn í 10. bekk, og koma þeir úr stjórn nemendafélagsins. Það er því möguleiki á að nemendur sitji einungis eitt ár í skólaráði. Fram kemur í rýnihópi skólaráðs að það hafi ekki staðið fyrir opnum fundi um skólastarfið fyrir skólasamfélagið.

1.4 Umbætur og innleiðing breytinga

Þróunarverkefni Árskóla eru hluti af og fléttast inn í starfshætti skólans. Þar má meðal annars nefna vinaliðaverkefnið, byrjendalæsi, teymiskennslu, teymisvinnu í stoðþjónustu um málefni nemenda, upplýsingatækni og sjálfsmat skólans í gegnum Gæðagreinar. Þessi þróunarverkefni hafa mörg hver verið í þróun um árabíl og hafa vakið athygli skólafólks og fjöldi heimsókna til skólans er vegna þessara verkefna. Mat á árangri og starfsháttum skólans er stöðugt í gangi sem hluti af daglegu starfi stjórnenda og hafa þeir forystu og taka virkan þátt í þróunarverkefnum skólans.

Virkt sjálfsmatsferli (Gæðagreinar) er til staðar þar sem stjórnendur miðla reglulega niðurstöðum mats og mælinga bæði í innra og ytra mati um árangur skólastarfsins. Séð er til þess að starfsfólk hafi tíma og aðstæður til að rýna niðurstöður og eiga samræður um þróun og umbætur á starfsháttum. Fram kemur í rýnihópum stjórnenda og kennara að gert er ráð fyrir ráðgjöf, stuðningi og starfsþróun við þróunarvinnu.

Þróunar- og umbótaáætlun er ekki til staðar en sjá má í skólanámskrá lýsingu á þróunarverkefnum og fram kemur í sjálfsmatskýrslum og ársskýrslum hver framgangur er á þróunarverkefnum skólans.

Yfirlit yfir fyrirhugaðar skimanir og kannanir er skráð í skólanámskrá. Fram kemur í rýnihópum stjórnenda og kennara að gögn um árangur og líðan nemenda, svo sem skimanir og kannanir, eru nýttar í skipulagi kennslu til að efla árangur nemenda. Þessar niðurstöður eru ræddar á stigfundum og/eða teymisfundum kennara og stuðningsfulltrúa. Þá kemur fram í sjálfsmatsskýrslu umfjöllun um niðurstöður og tillögur til umbóta. Gögn um niðurstöður eru skráð á innri vef skólans og lúta ákveðnum vinnureglum en ekki er um skráð verklag að ræða.

1.5 Vinnulag, verklagsreglur og áætlanir

Helstu upplýsingar um skólastarfið eru aðgengilegar á heimasíðu skólans, auk þess er skólinn með fésbókarsíðu. Ýmsar upplýsingar á heimasíðu skólans hafa þó ekki verið uppfærðar, má þar meðal annars nefna starfshætti, verkefni og fundargerðir stjórnar foreldrafélags.

Almenn sátt er í skólasamfélaginu um stjórn skólans og störf stjórnenda. Fram kemur í sjálfsmatsskýrslu 2020–2021 að gerð er árleg starfsmannakönnun á vegum stjórnenda um starfshætti og líðan starfsfólks. Síðustu niðurstöður sýna jákvæða svörun og má þar helst nefna líðan starfsfólks á vinnustað, samvirkni kennara, eflingu lestrar og framkvæmd uppbrotsdaga. Sá þáttur sem þarf að skoða samkvæmt sömu niðurstöðum er að vinna þurfi enn frekar að umhverfismálum, svo sem flokkun sorps, innkaupum og fræðslu til nemenda og starfsfólks um umhverfisvernd.

Fram kemur í rýnihópum starfsfólks og kennara að þau eru sátt við skipulag daglegs starfs og segja samskipti góð. Ef upp koma mál sem þarf að vinna með og finna lausn á er það gert eins fljótt og auðið er. Í máli skólastjóra kemur fram að gott aðgengi og samstarf er við fræðsluþjónustu um lausn mála ef með þarf.

Í rýnihópi foreldra kemur fram ánægja með stjórnun skólans. Niðurstöður foreldrakönnunar Menntamálastofnunar sýna að meirihluti svarenda (73%) er mjög sammála eða sammála fullyrðingunni „Skólanum er vel stjórnað“.

Stjórnendur sjá til þess að aðbúnaður skóla sé öruggur og fram kemur í viðtali við skólastjóra að nýlega væri búið að fara yfir öll tilskilin öryggismál. Lög um persónuvernd og trúnað eru kynnt reglulega og við ráðningar er farið eftir starfsmannastefnu sveitarfélagsins hvað varðar ráðningarferli, trúnað og gögn úr sakaskrá.

Á heimasíðu skólans eru upplýsingar um stjórn nemendafélagsins, starfsreglur og fundargerðir. Tveir fulltrúar úr hverjum árgangi 7.–10. bekkjar skipa stjórn félagsins. Lýðræðisleg kosning fer fram í hverjum árgangi fyrir sig. Þá kemur fram að tveir fulltrúar úr 7. og 10. bekk sitja í skólaráði. Ekki kemur fram hvort fulltrúar nemenda eiga aðkomu að öðrum nefndum eða hvernig þessir fulltrúar kynni ákvarðanir skólaráðs eða stjórnar nemendafélagsins fyrir öðrum nemendum skólans. Fram kemur í rýnihópi nemenda að það sé engin sérstök leið sem þau fari við að kynna fulltrúa, starfsemi eða ákvarðanir stjórnar nemendafélags en nokkrir nemenda kannast þó við slíka kynningu.

1.6 Starfsmannastjórnun og verkaskipting

Við stjórnun skólans er lögð áhersla á verklag sem leiðir til jákvæðra samskipta. Verkaskipting stjórnenda er skýr og þeir eru með fasta fundi vikulega. Stjórn skólans skipa skólastjóri, aðstoðarskólastjóri sem jafnframt er deildarstjóri miðstigs auk deildarstjóra yngra stigs og unglingastigs og stoðþjónustu. Fram kemur í rýnihópum stjórnenda og kennara að reynt er að skipa kennslu niður, miðað við sérhæfingu og þekkingu kennara eins og mögulega verður við komið.

Fram kemur í skólanámskrá og rýnihópum stjórnenda, kennara og starfsfólks að unnið er samkvæmt starfsmannastefnu Sveitarfélagsins Skagafjarðar hvað varðar réttindi og skyldur starfsfólks. Fram kemur í rýnihópum stjórnenda og kennara að nýir kennarar fá stuðning og tengiliði hjá þeim kennurum sem þeir eru að vinna með í teymi og deildarstjóra stigs. Í rýnihópi starfsfólks kemur fram að stuðningsfulltrúar fá ráðgjöf og leiðsögn frá umsjónarkennurum en aðallega frá deildarstjóra stoðþjónustu og einnig deildarstjórum stiga. Þá kemur fram að annað nýtt starfsfólk kannast ekki við að fá sérstakan stuðning við upphaf starfs.

Stjórnendur fylgjast ekki formlega með námi og kennslu eða veita endurgjöf. Fram kemur þó í rýnihópum stjórnenda og kennara að gott aðgengi er að stjórnendum og þeir veiti ráðgjöf og stuðning ef óskað er eftir. Þessi samræða og stuðningur fer í flestum tilvikum fram á stigsfundum.

Starfsþróunarsamtöl eru árleg og fram kemur í máli skólastjóra að gæðagreinir til að meta og fylgja þeim málum enn betur eftir er í þróun.

Fram kemur hjá starfsfólki og kennurum að þau fá reglulega hrós fyrir störf sín og að stjórnendur séu vakandi um samskipti og hafi frumkvæði að lausn mála.

1.7 Leiðtogahæfni stjórnenda og starfsmanna

Skólastjóri leitast við að styrkja eigin þekkingu og hvetur aðra stjórnendur og starfsfólk til starfsþróunar. Mannauður er vel nýttur og leiðtogar innan skólans leiða og bera ábyrgð á verkefnum sem snúa að skólastarfi, svo sem ábyrgð á hinum ýmsu teyimum. Ábyrgðaraðilar verkefna eru þó ekki skráðir í skólanámskrá eða starfsáætlun en í rýnihópum stjórnenda, kennara og starfsfólks kemur fram að starfsfólk er upplýst um verkefni og ábyrgðaraðila þeirra.

Fram kemur í rýnihópum að millistjórnendum, kennurum og starfsfólki finnst það njóta trausts í störfum sínum. Samhljómur var í öllum rýnihópum um að starfsandi væri mjög góður, að starfsmenn stæðu saman og styddu hver annan. Góður skólabragur var matsaðilum sýnilegur á vettvangi meðal nemenda, kennara, starfsfólks og stjórnenda. Stjórnendur og starfsfólk eiga kost á að sækja sér faglega handleiðslu, innan skóla sem utan. Í stefnu sveitarfélags og skóla kemur fram að lögð er áhersla á heilbrigði og velferð, fram kemur í rýnihópum stjórnenda, kennara og starfsfólks að þessi stefna sé í mótun.

Styrkleikar

- Skólanámskrá og starfsáætlun eru ítarlegar, opinberar og uppfylla viðmið aðalnámskrár.
- Stefna sveitarfélagsins og skólans er skýr og sýnileg í starfsháttum skólans.
- Sérstöðu skólans er haldið á lofti í skólasamfélaginu.
- Stjórnendur leggja áherslu á það jákvæða í skólastarfinu.
- Stjórnendur vinna markvisst að því að innleiða og viðhalda lærdómsmenningu í skólastarfinu.
- Stjórnendur hvetja til faglegs samstarfs og ígrundaðrar samræðu um nám og kennslu.
- Stuðningsfulltrúar eru þátttakendur á stigsfundum.
- Stjórnendur stuðla að og hvetja kennara og starfsfólk til starfsþróunar.
- Formlegar samskiptaleiðir við foreldra eru skráðar í skólanámskrá og starfsáætlun.
- Skólaráð er virkt og hefur sett sér starfsreglur og fundaáætlun.
- Markviss samskipti og hefðir eru við grenndarsamfélagið.
- Niðurstöður mats og mælinga eru markvisst nýttar til umbóta.

- Þróunarverkefni eru hluti af og samofin starfsháttum og stefnu skólans og hafa vakið athygli skólafólks um land allt.
- Almenn ánægja er með daglegt skipulag skólans.
- Samkvæmt stefnu skólans er unnið að því að skapa heilbriggt og öruggt umhverfi í skólanum.
- Lögð er áhersla á verklag sem leiðir til jákvæðra samskipta.
- Nýir kennarar og stuðningsfulltrúar fá ráðgjöf og stuðning frá kennurum og deildarstjórum.
- Stjórnendur eru faglegir og virkir leiðtogar.
- Skólabragur og starfsandi er góður.
- Mannauður er vel nýttur og leiðtogar innan skólans leiða og bera ábyrgð á verkefnum.

Tækifæri til umbóta

- Gera grein fyrir því í námsáætlunum hvernig unnið er með stefnu og áherslur skólans.
- Virkja nemendur og foreldra enn frekar til samráðs um stefnu skólans og starfshætti og leita markvisst eftir sýn og hugmyndum þeirra um skólastarfið.
- Skrá og birta formlega símenntunaráætlun út frá stefnu skólans og þróunarverkefnum.
- Gæta þess að fulltrúar nemenda í skólaráði sitji í tvö ár samfellt.
- Fylgja því eftir að skólaráðið haldi opinn fund fyrir skólasamfélagið.
- Skrá og birta þróunar- og umbótaáætlun skólans um þróunarverkefni.
- Uppfæra heimasíðu skólans reglulega.
- Virkja fulltrúa í stjórn nemendafélagsins og leita markvisst eftir sjónarmiðum þeirra um skólastarfið.
- Stjórnendur fylgist með námi og kennslu og veiti endurgjöf.
- Huga að því að allt nýtt starfsfólk fái leiðsögn og stuðning við upphaf starfs.
- Skrá þróunarverkefni og ábyrgðaraðila þeirra í skólanámskrá, starfsáætlun eða á heimasíðu skólans.
- Vinna enn frekar með stefnu skólans og sveitarfélagsins um heilbrigði og velferð og setja fram sýnilega heilsustefnu fyrir starfsfólk skólans.

Þáttur 2 – Nám og kennsla

Inntak og námskrá	Árangur náms	Gæði kennslu	Skipulag náms	Námsvitund	Ábyrgð og þátttaka
-------------------	--------------	--------------	---------------	------------	--------------------

2.1 Inntak og námskrá

Einkunnarorð Árskóla eru: Lifa – leika – læra og í skólanámskrá er greint frá því til hvers þau vísa í skólafarfinu. Skólanámskrá uppfyllir viðmið sem sett eru í aðalnámskrá grunnskóla. Fjallað er um grunnþætti menntunar og þar kemur fram hvernig skólinn vinnur að hverjum þætti og það tengt við áherslur skólans. Í skólanum er unnið eftir lestrarstefnu sem mótuð hefur verið fyrir skólana í Skagafirði, þar eru tilgreind markmið og leiðir fyrir hvern árgang.

Námsáætlanir fyrir alla árganga og námsgreinar eru birtar á heimasíðu skólans. Þar koma fram markmið sem byggð eru á hæfniviðmiðum aðalnámskrár, einnig er í áætlunum greint frá viðfangs-efnum, kennsluaðferðum og afurð/námsmati. Grunnþættir eða lykilhæfni sem unnið er að birtast aftur á móti ekki í námsáætlunum. Hæfniviðmið eru tilgreind í flestum verkefnum nemenda á unglingsstigi miðað við það sem sást í vettvangsathugunum og í rýnihópi kennara kemur fram að markmið eða hæfniviðmið eru kynnt nemendum í upphafi verkefna. Námsáætlanir eru birtar í Mentor og að sögn kennara í rýnihópi eru þær kynntar fyrir foreldrum á haustfundum. Nemendur í rýnihópum þekkja ekki námsáætlanir á heimasíðu en öll þekkja lotur í stærðfræði þar sem nemendur geta valið miserfiðar lotur þar sem þó er farið í alla námsþætti.

Foreldrar í rýnihópi sögðust fá upplýsingar frá skólanum í vikubréfum frá bekkjunum og einnig kom fram að námsáætlanir eru kynntar á kynningarfundum að hausti. Í foreldrakönnun sem lögð var fyrir í tengslum við ytra matið segjast um 80% svarenda hafa fengið kynningu á námsáætlunum barns síns og um 77% foreldra segjast vita hvernig þeir geti fylgst með námsmarkmiðum barns síns.

Borin er virðing fyrir fjölbreytileika, mismunandi þörfum og hæfileikum nemenda. Í foreldrakönnun telja 88% svarenda að barnið njóti sanngirni og virðingar í skólafarfinu. Í skólanámskrá kemur fram að unnið er í anda stefnu um skóla án aðgreiningar og lögð áhersla á að koma til móts við þarfir allra barna í skólahverfinu. Rökstudd einstaklingsnámskrá er unnin fyrir nemendur sem þess þurfa þar sem fram koma markmið og leiðir í hverri námsgrein og í félagsfærni. Námskráin er endurskoðuð reglulega og skráð er þegar markmiðum er náð.

Meginreglan er að sérstakur stuðningur við nemendur fari fram í námsaðstæðum nemendahópsins og stuðningsfulltrúar eru sýnilegir í skólafarfinu, auk þess sem þeir fylgja einstaklingum í íþróttir og í sumum tilvikum í list- og verkgreinar. Proskapjálfi starfar við skólann og kemur að stuðningi við nemendur svo og náms- og starfsráðgjafi sem sinnir ráðgjöf við nemendur. Flestir foreldrar (94%) sem svöruðu könnun í tengslum við matið sögðust hafa fengið kynningu á því hvernig sérstökum stuðningi við nemendur, náms- eða sálfræðiráðgjöf, er hagað.

Skipulögð námsaðlögun er ekki skráð í námsáætlunum en kennarar í rýnihópi segja mikla námsaðlögun og í raun einstaklingsmiðun í teymiskennslunni. Sem dæmi eru lotur í stærðfræði settar fram á mismunandi erfiðleikastigi þannig að nemendur geta valið sér mismikla yfirferð.

2.2. Árangur náms

Reglulega er fylgst með árangri og framförum nemenda og hann skráður. Niðurstöður kannana, samræmdra könnunarprófa og annars námsmats eru nýttar til að auka árangur og framfarir einstaklinga. Teymin fara yfir námsmatið og gera áætlanir um framvinduna, er sagt í rýnihópi kennara.

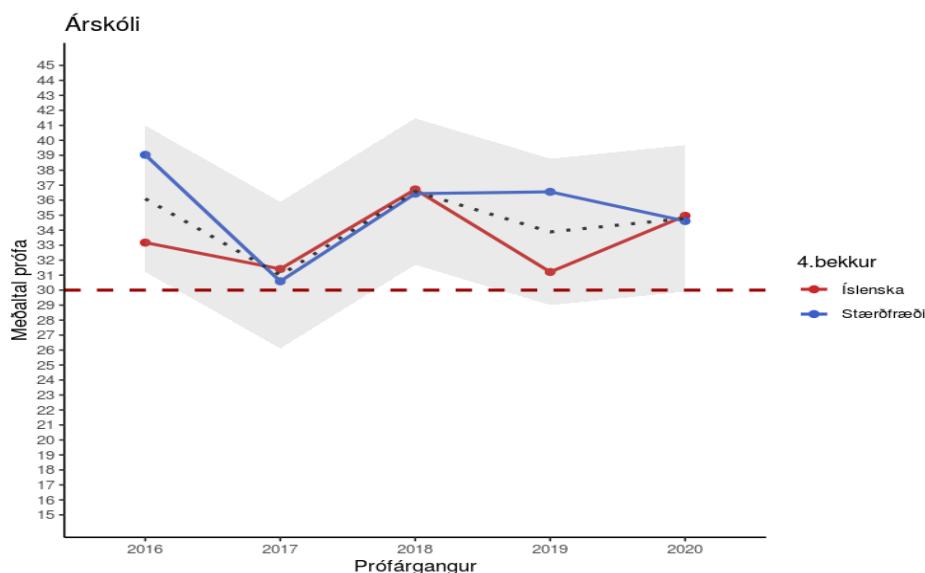
Fjallað er um námsmat í skólanámskrá og þar kemur fram að námsmat sé órjúfanlegur þáttur í námi nemenda. Gert er ráð fyrir að kennarar meti framgang náms jafnt og þétt allt skólaárið og noti til þess fjölbreyttar matsaðferðir, segir þar einnig. Að mati kennara í rýnihópi er námsmat fjölbreytt og skýr tengsl milli námsmats og hæfniviðmiða.

Meirihluti foreldra (85%) sem svöruðu foreldrakönnun sem Menntamálastofnun lagði fyrir í tengslum við matið telur barnið sitt hvatt til að leggja sig fram í náminu, taka stöðugum framförum og fá nægilegar áskoranir. Meirihluti foreldranna (86%) telur einnig að kennari barnsins þeirra fylgisti reglulega með námi barnsins og að skólinn mæti vel námsþörfum barnsins en tæp 75% svarenda sögðust fá reglulega góðar upplýsingar um námsárangur barnsins.

Samræmd könnunarpróf

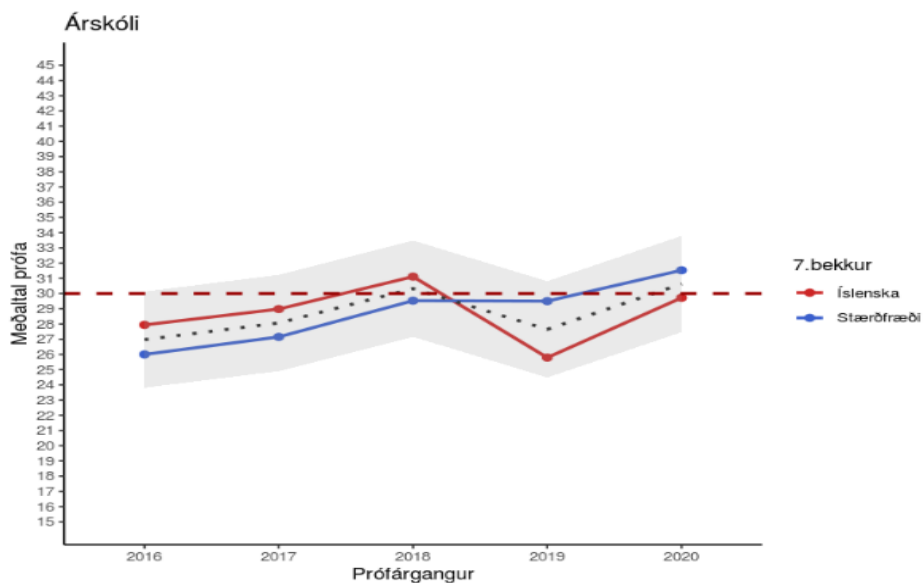
Einn einkunnakvarði sem notaður er við úrvinnslu samræmdra könnunarprófa í grunnskólum landsins byggir á aðlögun stigadreifingar að normaldreifingu. Þessi einkunnakvarði hefur alltaf sama meðaltal og staðalfrávik frá ári til árs og er því hægt að bera saman frammistöðu milli ára og jafnvel milli námsgreina. Kvarði nær frá 0–60, meðaltalið er 30.

Árangur í 4. bekk í íslensku hefur sveiflast mikið milli ára og verið vel eða nokkuð yfir meðaltali. Árangur í stærðfræði hefur einnig sveiflast og er allmikið yfir meðaltali frá árinu 2018.



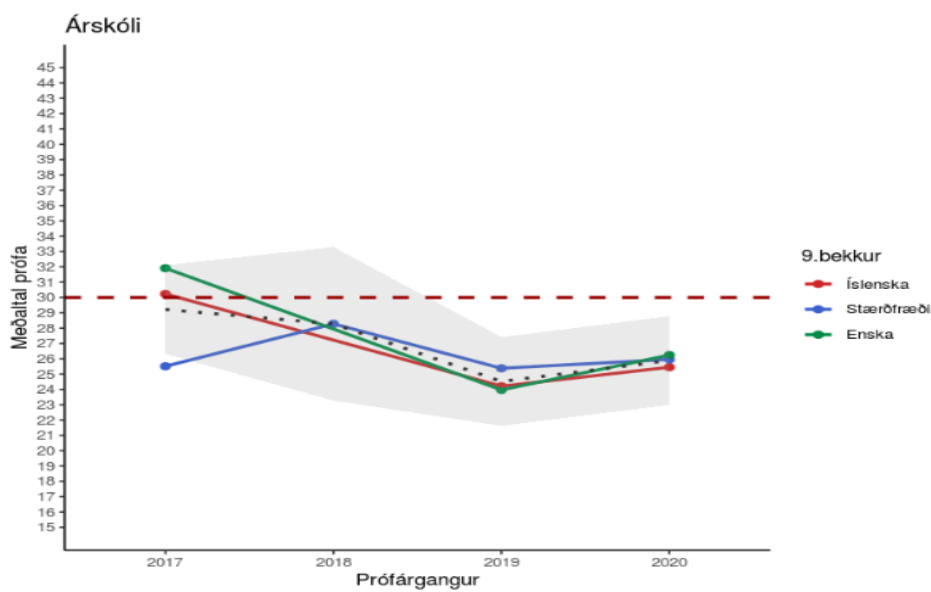
Mynd 1. Árangur nemenda í 4. bekk á samræmdum könnunarprófum.

Árangur í 7. bekk í íslensku hefur sveiflast milli ára og verið um og undir meðallagi. Árangur í stærðfræði hefur stigið milli ára og var yfir meðallagi á síðasta ári.



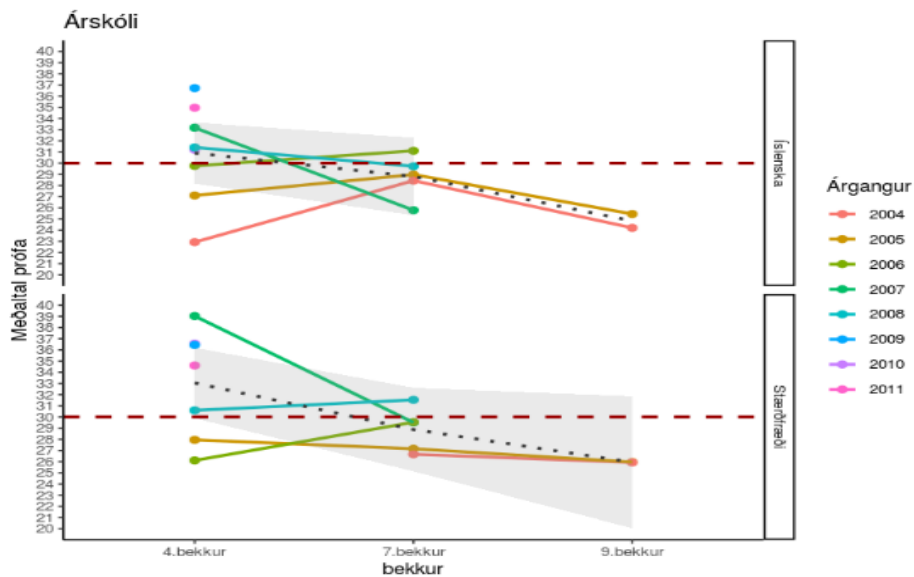
Mynd 2. Árangur nemenda í 7. bekk á samræmdum könnunarprófum.

Árangur 9. bekkjar í íslensku, stærðfræði og ensku er allmikið undir meðaltali undanfarin ár.



Mynd 3. Árangur nemenda í 9. bekk á samræmdum könnunarprófum.

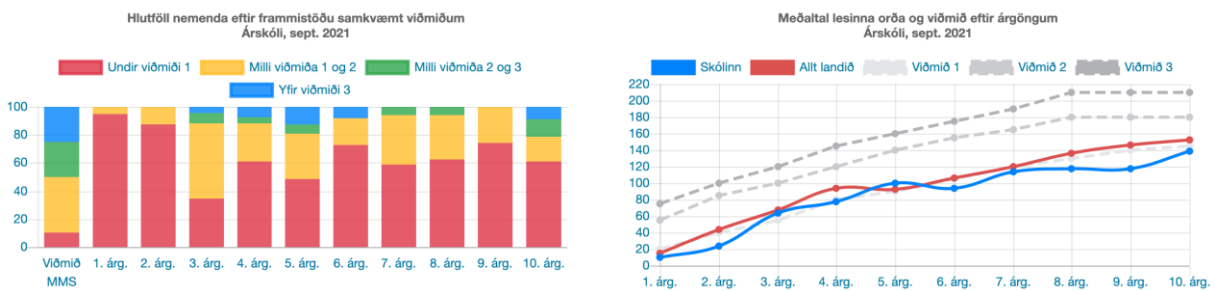
Þegar árangri árganga er fylgt eftir sést að árangur milli prófa eykst hjá sumum árgöngum en dalar hjá öðrum.



Mynd 4. Árgangapróun á samræmdum könnunarprófum.

Lesferill

Skólinn nýtir matstækið Lesferil við mat á lesfimi (hraði og öryggi) nemenda. Myndin sýnir árangur í fyrirlögn í september 2021. Í 5. bekk er árangur aðeins yfir landsmeðaltali og í 3. og 7. bekk um landsmeðaltal. Í öðrum árgöngum er árangurinn undir og mest er frávikið í 9. bekk.



Mynd 5. Lesferill september 2021.

Skólapúlsinn

Skólinn notar Skólapúlsinn² til að spyrja nemendur 6.–10. bekkjar um líðan þeirra í skólanum, virkni þeirra í námi og almennta spurninga um skólastarf og bekkjaranda. 20 matsþættir eru metnir með nokkrum undirspurningum hver. Svör nemenda skólans eru sambærileg (ekki marktækur munur) svörum annarra nemenda í 12 af þessum 20 þáttum í könnun Skólapúlsins í september 2021. Þetta á við um alla þætti sem mæla virkni nemenda í skólanum og flesta þætti sem varða líðan og heilsu. Einelti mælist marktækt minna og tíðni þess marktækt lægri en almennt gerist og í skóla- og bekkjaranda mælist samsömun við nemendahópinn og samband nemenda við kennara marktækt hærra en að landsmeðaltali. Sömuleiðis mælist tíðni leiðsagnarmats marktækt hærri.

Nemendur í rýnihópi telja einnig að flestum líði vel í skólanum en „kannski ekki öllum“. Þeir nefna kennara, annað starfsfólk og námsráðgjafa sem þeir segjast geta rætt við um námið og hvernig þeim

² Skólapúlsinn er vefkerfi sem leggur staðlaðar foreldra-, nemenda- og starfsmannakannanir fyrir skóla.

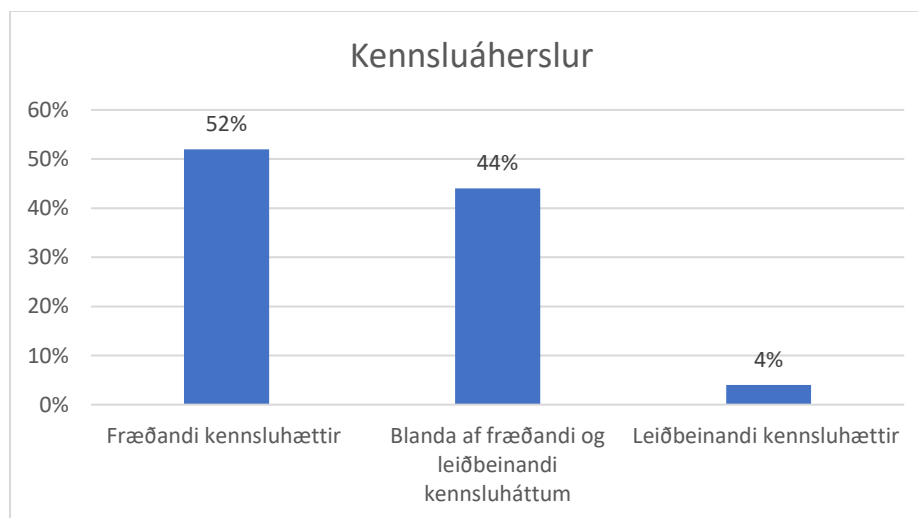
líður. Meirihluti foreldra (90%) sem svöruðu könnun sem lögð var fyrir í tengslum við matið sagði að barninu liði vel í skólanum og að það væri öruggt.

2.3 Gæði kennslu

Matsaðilar sátu í 27 kennslustundum hjá yfir 25 kennurum og í fjölbreyttum námsgreinum. Tvær kennslustundir voru metnar frábærar en aðrar góðar með einni undantekningu þar sem matsaðilar töldu að umbóta væri þörf og sneri það að virkni nemenda.

Í skólanámskrá Árskóla eru tilgreindar fjölbreyttar kennsluaðferðir sem kennarar velja til að mæta nemendum miðað við aldur og þroska. Í vettvangsathugunum sáu matsaðilar meðal annars Byrjendalæsi, þrautalausnir, markvissa hópvinnu og ípad-væðingu. Allir nemendur hafa aðgang að ípad til að nýta í námi sínu og í um 30% stunda sem heimsóttar voru nýttu nemendur UT í námi. Leiklist og tjáning eru meðal áhersluatriða skólans og í matsheimsókn voru árgangar á miðstigi að æfa leikrit til sýningar á árs hátíð sem opin er öllum bæjarbúum. Hvert stig heldur sína árs hátíð og þannig fá allir nemendur tækifæri til að þjálfast í leiklist og tjáningu.

Kennslustundir eru í ytra mati skráðar út frá kennsluáherslum kennara sem flokkaðar eru í þrjú flokka; fræðandi, leiðbeinandi eða blöndu af hvoru tveggja. Það sem einkennir fræðandi kennsluáherslur kennara er að útskýra, sýna og spyrja. Ef spurt er kallar það oftast á eitt rétt svar. Það sem einkennir leiðbeinandi kennsluathafnir er að lögð er áhersla á krefjandi spurningar og lausnaleit sem reynir á rökhusun nemenda eða leggur áherslu á frumkvæði eða opin/skapandi verkefni þar sem hægt er að velja úr nokkrum lausnum. Nemandinn er í forgrunni og virkur í að athuga, rannsaka og draga ályktanir.



Mynd 6. Kennsluáherslur.

Matsaðilar sáu fræðandi kennsluáherslur í rúmlega helmingi (52%) kennslustundanna sem heimsóttar voru, leiðbeinandi kennsluhætti í 6% en blöndu af fræðandi og leiðbeinandi kennsluháttum í 44% stundanna eins og fram kemur á mynd 6. Þetta er heldur minni áhersla á fræðandi kennsluhætti en almennt í þeim skólum sem metnir hafa verið og meiri áhersla á blöndu af fræðandi og leiðbeinandi kennsluháttum.

Námsáætlanir eru á heimasíðu skólans og er framsetning þeirra samræmd. Matsaðilar fengu áætlanir til skemmri tíma frá flestum kennurum um það sem nemendur voru að vinna með í náminu. Á unglingastigi er unnið með samþætt verkefni í íslensku, samfélagsfræði, náttúrufræði og lífsleikni og

beitt fjölbreyttum aðferðum og fjölbreyttu mati. Þessar áætlanir er ekki að finna á heimasíðu og umfjöllun um samþættingu námsgreina er ekki að finna í skólanámskrá.

Í vettvangsathugunum sást sjaldan að kennarar færu markvisst yfir þessi hæfniviðmið eða markmið stundarinnar. Íþróttatímar eru undantekning þar sem farið var yfir hæfniviðmið og markmið í upphafi stundar og einnig í lokin farið yfir hvað náðst hefði í tímanum.

Hugað er að námsþörfum bráðgerra nemenda með því að leyfa þeim að fara á eigin hraða í námsefni, fást við námsefni eldri árgangs og/eða taka framhaldsskólaáfanga í einstökum námsgreinum.

2.4 Skipulag náms

Í Árskóla myndar hver árgangur bekkjareiningu með tveimur umsjónarkennurum sem hafa sameiginlega umsjón með nemendahópnum. Í skólanum er lögð áhersla á teymiskennslu og miðað við vettvangsathuganir virðist teymiskennslan ganga upp í flestum árgöngum, helst var það í stærstu árgöngunum sem teymisvinna og skipting nemendahópsins í tvo hópa virtist meginreglan.

Á skóladagatali Árskóla eru 172 skóladagar nemenda, þar af tveir tvöfaldir. Samkvæmt upplýsingum frá skólastjóra hafa grunnskólarnir í Skagafirði í nokkur ár fjölgað vikustundum allra nemenda um eina kennslustund og fá þeir þá 36–37 aukakennslustundir á skólaárinu sem samsvarar 6–7 vikudögum. Þessi tilhögun er samþykkt af starfsfólki, skólaráði, fræðslunefnd og sveitarstjórn.

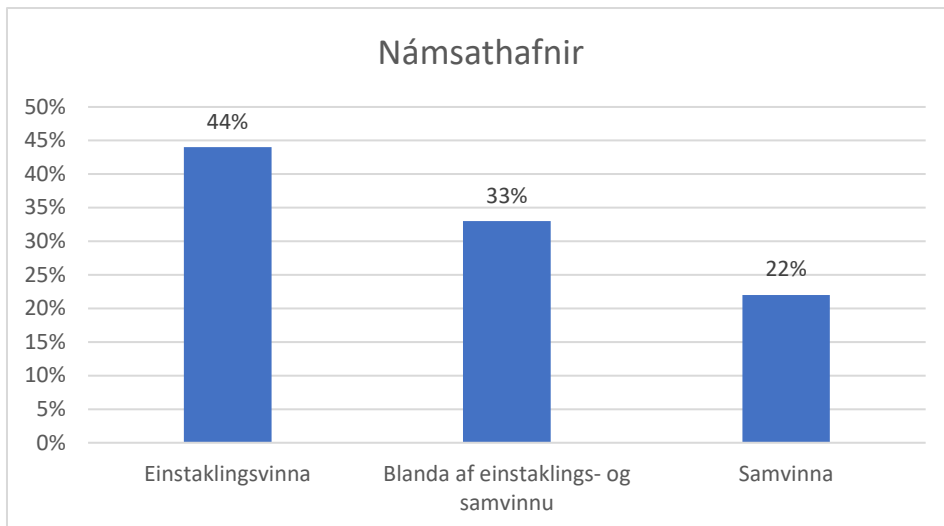
Nemendur í 8. bekk fá tvær stundir í vali og nemendur í 9. og 10. bekk velja að lágmarki átta stundir. List- og verkgreinar í 9. og 10. bekk eru kenndar sem bundið val í að minnsta kosti. 2 stundir á viku. Í valgreinabæklingi eru tilgreindar 28 valgreinar sem nemendur í 9.–10. bekk geta valið en ekki eru allar í boði á hverju ári. Samstarf er við Fjölbrotaskóla Norðurlands vestra um ákveðnar valgreinar.

List- og verkgreinar eða fjölið (myndmennt, heimilisfræði, textíl og hönnun/smíði) eru kenndar í níu vikna lotum yfir skólaárið. Nemendur í 1.–8. bekk fá fjórar stundir á viku í fjölið. Í undirbúningi fyrir árhátíðir nemenda fer fram mikil þjálfun í leiklist og tjáningu ásamt sköpun þar sem nemendur koma að því að semja leikritin. Dans er kenndur í lotum og nemendur í 10. bekk taka þátt í árlegu dansmaræðni.

Engin tónmenntakennsla er á stundaskrá nemenda, en hluti af fjölið á yngsta stigi er listir sem er blanda af tónlist og leiklist. Tónlistarskóli Skagafjarðar sem staðsettur er í skólanum býður hljóðfærakennslu fyrir nemendur.

Á yngsta stigi eru samfélagsfræði og náttúrugreinar gjarnan kenndar samþættar og í Byrjendalæsi í 1.–3. bekk er íslenska samþætt. Á miðstigi eru tveir tímar í viku merktir þema. Í verkefnum nemenda á unglíngastigi er íslenska, samfélagsfræði, náttúrufræði og lífsleikni samþætt í verkefnum og tímarnir merktir x á stundatöflu nemenda. Áætlanir sem matsaðilar fengu frá kennurum á unglíngastigi sýna markmið í þessum greinum sem unnið er að hverju sinni. Í skólanámskrá er ekki að finna umfjöllun um þessa samþættingu en að sögn skólastjóra er þessi tilhögun kynnt nemendum og foreldrum á kynningarfundum að hausti.

Kennslustundir í ytra mati eru skráðar út frá námsathöfnum nemenda sem snúa að sjálfstæðu námi (einstaklingsvinnu), samvinnu eða blöndu af hvoru tveggja. Nemendur unnu einir að námi sínu í 44% af metnum kennslustundum og skipulögð samvinna var í 22% stundanna en blanda af hvoru tveggja var í 33% stundanna. Þetta er heldur minni áhersla á einstaklingsvinnu og meiri áhersla á samvinnu en í þeim skólum sem metnir hafa verið.



Mynd 8. Námsathafnir.

Nemendur nýttu upplýsingatækni í 30% kennslustundanna sem er svipað og að meðaltali í skólum sem metnir hafa verið og kennarar einnig í um 30% kennslustundanna sem er sömuleiðis svipað og að meðaltali. Í vettvangsathugunum reiknast það sem UT-notkun ef einn eða fleiri nemendur nýta snjalltæki/tölvur að einhverju marki í kennslustundinni eða kennari nýtir UT, svo sem varpar upp mynd/glærum. Nemendur í rýnihópi segjast hafa fengið kynningu á netöryggi.

2.5 Námsvitund

Nemendur voru virkir í kennslustundum sem heimsóttar voru og sýndu námi sínu áhuga. Fram kom í rýnihópi eldri nemenda að þeir þekkja hæfniviðmið og markmið frá íþróttatímum og „stundum fáum við þannig í lengri verkefnum í íslensku og samfélagsfræði og þá í tengslum við matið, sjáum það í classroom“. Yngri nemendur í rýnihópi þekkja markmið og segja: „þau eru skráð á töfluna“. Nemendur kannast hvorki við að hafa sett sér eigin markmið í námi né að þeim hafi verið kennt að setja sér markmið. Kennarar í rýnihópi segja að á yngra stigi sé einnig farið yfir markmið í leiðsagnarmati og á viðtalsfundum nemenda, kennara og foreldra. „En ekki kennt markvisst,“ segja þeir.

Nemendur í rýnihópum kannast við sjálfsmat og segja það helst tengjast því að meta árangur samvinnu í hópum. Þeir segjast stundum fá að velja verkefni, t.d. í snilldarstund þar sem þau geta valið verkefni og unnið það. Eldri nemendur segjast geta valið hvernig þau skila verkefnum, svo sem með stuttmynd eða glærukynningu.

2.6 Ábyrgð og þátttaka

Á vettvangi sáu matsaðilar að samskipti í skólanum eru mjög jákvæð, skólabragurinn er góður og samskipti í nemendahópnum og milli nemenda og kennara eru almennt góð. Bekkjarreglur eru sýnilegar í skólastofum og nemendur í rýnihópum þekkja þær en eru ekki viss um skólareglurnar. Nemendur sem rætt var við segjast lítið vera spurð um álit á skólastarfi en nefna að þau svari Skólapúlsi. Bekkjarfundir eru vettvangur þar sem nemendur geta rætt málefni sem þeim liggja á hjarta. Val á unglingastigi verður oft til út frá hugmyndum nemenda að sögn kennara í rýnihópi.

Í stjórn nemendafélags sitja tveir aðalmenn og tveir varamenn úr hverjum árgangi frá 7.–10. bekk. Stjórnin hefur sett sér starfsreglur, hún fundar með deildarstjóra unglingastigs sem heldur utan um

starfið og fundargerðir eru birtar á heimasíðu. Nemendur í rýnihópi geta nefnt dæmi um að umræða í stjórninni hafi haft áhrif á skólastarfið og aðstæður nemenda.

Nemendur í rýnihópi kannast aðeins við að hafa tekið þátt í einhverri matsvinnu en aðallega kom fram ánægja með hugmyndakassann sem væri í unglíngadeild, þar sem þau gætu komið með tillögur og sjónarmið. Þar nefna þau meðal annars að unglíngadeildin hafi fengið hátalara og gítar í gegnum þessar tillögur. Fram kemur í rýnihópum nemenda, kennara og stjórnenda að nemendur fá ekki sérstaka þjálfun til að taka þátt í nefndum eða ráðum á vegum nemendafélagsins og öðrum nemendum er ekki markvisst kynnt hvað fram fer í skólaráði og stjórn nemendafélags.

Styrkleikar

- Skólanámskrá uppfyllir viðmið sem sett eru í aðalnámskrá grunnskóla.
- Í skólanum er unnið eftir lestrarstefnu sem mótuð hefur verið fyrir skólana í Skagafirði, þar eru tilgreind markmið og leiðir fyrir hvern árgang.
- Námsáætlanir fyrir alla árganga og námsgreinar eru birtar á heimasíðu skólans.
- Rökstudd einstaklingsnámskrá er unnin fyrir nemendur sem þess þurfa þar sem fram koma markmið og leiðir í hverri námsgrein og í félagsfærni.
- Sérstakur stuðningur við nemendur fer almennt fram í námsaðstæðum nemendahópsins.
- Kennarateymi fylgjast með árangri og framförum nemenda og nýta námsmat til að auka árangur þeirra.
- Árangur nemenda í 4. bekk á samræmdum prófum í íslensku og stærðfræði er vel yfir meðaltali.
- Í könnun Skólapúlsins mælist einelti marktækt minna og tíðni þess marktækt lægri en almennt gerist og samsömun við nemendahópinn og samband nemenda við kennara mælist marktækt hærra en að landsmeðaltali.
- Í vettvangsathugunum sáu matsaðilar faglega kennslu og fjölbreyttar kennsluaðferðir og meiri áhersla var á samvinnu og blöndu af leiðbeinandi og fræðandi kennsluháttum en almennt gerist.
- Leiklist, tjáning og dans eru meðal áhersluatriða skólans og á árshátíðum færa nemendur upp leikrit sem þeir eiga þátt í að skapa.
- Á unglíngastigi er unnið með samþætt verkefni í íslensku, samfélagsfræði, náttúrufræði og lífsleikni og beitt fjölbreyttum aðferðum við verkefnaskil.

Tækifæri

- Birta í námsáætlunum hvernig unnið er að grunnþáttum menntunar og lykilhæfni.
- Í námsáætlunum komi fram hvernig nám er lagað að þörfum einstaklinga.
- Kynna foreldrum hvernig þeir geta fylgst með námsmarkmiðum barns síns.
- Tryggja að foreldrar hafi greiðan aðgang að upplýsingum um námsárangur barns síns.
- Leita þarf leiða til að auka árangur nemenda í 7. og 9. bekk í samræmdum prófum í íslensku og stærðfræði.
- Setja tónmennt á stundaskrá nemenda.
- Gera grein fyrir samþættingu námsgreina í skólanámskrá og birta í námsáætlunum lýsingu á samþættum námsverkefnum.
- Gera hæfniviðmið sýnilegri í öllum námsgreinum.

- Þjálfa nemendur í að setja sér markmið í námi og að meta eigin árangur.
- Þjálfa nemendur í lýðræðislegum vinnubrögðum og undirbúa fulltrúa þeirra til setu í stjórn nemendafélags og skólaráði.
- Kynna nemendahópnum hvað fram fer í skólaráði og stjórn nemendafélags.

Þáttur 3 – Innra mat

Skipulag	Framkvæmd	Umbætur
----------	-----------	---------

3.1 Skipulag

Innra mat er álitnið mikilvægt og samofið daglegu skólastarfi. Í skólanámskrá, starfsáætlun og sjálfsmatssskýrslu er fjallað um helstu leiðir sem skólinn fer við að meta innra starf sitt. Fyrir liggja áætlanir um innra mat til skemmri og lengri tíma. Mat á námi, framförum og árangri nemenda er reglubundinn hluti af innra mati. Val matsþátta byggir með skýrum hætti á stefnu, markmiðum og helstu viðfangsefnum og eru þeir metnir kerfisbundið á matsfundum alls starfsfólks. Fyrir hvert markmið eða viðfangsefni eru skilgreind viðmið (einkunnagjöf) um þann árangur sem stefnt er að.

Mat á kennslu og fagmennsku kennara fer ekki fram með reglubundnum hætti frá hendi stjórnenda. Fram kemur í rýnihópum stjórnenda og kennara að slíkt mat hefði verið til staðar fyrir nokkrum árum og þá fyrst og fremst í formi jafningjamats. Mat á nýjungum í kennsluháttum fer fram í gegnum Gæðagreinar.

Frá árinu 1999 hefur sjálfsmat skólans byggst á skoska sjálfsmatskerfinu How Good Is Our School sem fékk nafnið Gæðagreinar. Vorið 2016 kom út ný útgáfa af Gæðagreinum og var nafninu þá breytt í „Hversu góður er grunnskólinn okkar.“. Fram kemur í rýnihópum stjórnenda að sjálfsmatskerfið er í stöðugri þróun og aðlögun að skólastarfinu. Í sjálfsmatssskýrslum og ársskýrslum skólans má sjá að markmið, verkefni og áætlanir eru hluti af innra mati.

3.2 Framkvæmd

Framkvæmd innra mats er á ábyrgð stjórnenda. Innra matið er samstarfsmiðað og byggir á lýðræðislegum vinnubrögðum. Nýttar eru niðurstöður úr ytra mati sveitarfélagsins og menntamálaráðuneytis. Þar má meðal annars nefna Skólaspegil sem er matsaðferð á vegum sveitarfélagsins til að meta skólastarf. Aðferðin er samstarfs- og umbótamiðuð og byggir á samstarfi Fræðsluþjónustu Skagafjarðar og skólastjórnenda grunnskólanna í Skagafirði. Sjá má skýrslu um úttekt á Árskóla frá 2018 á heimasíðu skólans en þar voru metnir tveir matsþættir, teymiskennsla og innleiðing á lestrarstefnu Skagafjarðar. Þá nýtir skólinn niðurstöður samræmdra prófa, lesskimana og kannana með markvissum hætti og kemur það fram í skólanámskrá, starfsáætlun, sjálfsmatssskýrslu og ársskýrslum skólans. Árlegar viðhorfakannanir nemenda og foreldra hafa verið gerðar en á síðasta skólaári 2020–2021 fór einungis fram viðhorfakönnun meðal nemenda í 6.–10. bekk á vegum Skólapúlsins. Viðhorfakönnun Skólapúlsins meðal foreldra fór síðast fram vorið 2020. Olweusarkönnunin er lögð reglulega fyrir nemendur.

Markvisst hafa verið byggðar upp eigindlegar og meginlegar gagnaöflunarleiðir og matsaðferðir sem hafa verið aðlagðar að þörfum skólans. Má þar nefna matsaðferð skólans sem byggir á Gæðagreinum um „Hversu góður er grunnskólinn okkar?“. Matsaðferðin skiptist í þrjá lykilþætti, sem flestir eru síðan greindir í tvo eða fleiri undirþætti eða þemu. Lykilþættirnir þrír eru forysta og stjórnun, námsskilyrði og velgengni og árangur. Við mat á einstaka gæðagreinum liggja fyrir þrjár grundvallarspurningar og þær eru: Hvernig stöndum við okkur? Hvernig vitum við það? Hvað gerum við næst? Flestir gæðagreinar eru metnar af öllu starfsfólki en síðan eru gæðagreinar hvað varðar nám og kennslu sem

stjórnendur, kennarar og stuðningsfulltrúar meta. Þá hafa verið útbúnar gæðagreinar fyrir nemendur og einnig foreldra sem metnar hafa verið af þeim. Fram kom í rýnihópum foreldra og nemenda að þeir kannast við að hafa komið að mati á Gæðagreinum en ekki á síðustu tveimur skólaárum. Fram kemur í sjálfsmatsskýrslum að nemendur tóku síðast þátt í matinu vorið 2019 og foreldrar komu að matinu vorið 2018.

Fram kemur í skólanámskrá, á vettvangi og í rýnihópum stjórnenda, kennara og starfsfólks að allt starfsfólk skólans er þátttakendur í mati og umræðu þegar fjallað er um skólastarfið í heild. Matsaðilar fengu tækifæri til að fylgjast með einum af reglubundnum matsfundi alls starfsfólks þar sem var verið að meta gæðagreinar um samskipti. Slíkir matsfundir eru um fimm til sex á hverju skólaári.

Allir hagsmunaaðilar skólastarfsins koma að kynningu og umræðu um niðurstöður bæði ytra og innra mats á fundum skólaráðs. Fagmennskuteymi stjórnenda og kennara hefur umsjón með áætlunum, framkvæmd og eftirfylgni innra mats. Fulltrúar starfsfólks, foreldra og nemenda eiga ekki aðkomu að því teymi, fram kemur í sjálfsmatsskýrslu 2020–2021 að fyrirhugað sé að bæta úr því.

Fagmennskuteymi starfar við skólann sem hefur því hlutverki að gegna að sjá meðal annars um áætlanir um sjálfsmat skólans skv. sjálfsmatsaðferðinni „Hversu góður er grunnskólinn okkar?“ og að hafa eftirfylgni með mats- og umbótaáætlunum. Fram kemur í sjálfsmatsskýrslu og hjá rýnihópum stjórnenda og kennara að matsaðferðin Gæðagreinar sé stöðugt í þróun og endurskoðun.

3.3 Umbætur

Greinargerðir sem lýsa framkvæmd innra mats, helstu niðurstöðum og áætlunum eru til staðar og byggja á virku innra mati um árangur skólastarfsins. Þar er fjallað um helstu styrkleika, tækifæri til umbóta ásamt almennri umræðu um markmið og hvað þurfi að gera. Þessar upplýsingar má finna á heimasíðu skólans, í skólanámskrá, sjálfsmatsáætlun og ársskýrslu skólans.

Niðurstöður innra og ytra mats eru formlega kynntar helstu hagsmunaaðilum í skólaráði og birtast í sjálfsmatsskýrslum og ársskýrslum. Þegar niðurstöður úr innra og ytra mati liggja fyrir fer umræða um þróun og umbætur fyrst og fremst fram innan fagmennskuteymis og meðal stjórnenda, kennara og starfsfólks á matsfundum.

Fram kemur í sjálfsmatsskýrslum að umbótaáætlun sé unnin á grunni niðurstaðna. Þar séu markmiðstillögur settar fram ásamt viðmiðum um hvernig eigi að meta árangur. Þegar sjálfsmatsskýrslur og ársskýrslur eru skoðaðar koma fram niðurstöður kannana, skimana og mat á Gæðagreinum. Tillögur, markmið og aðgerðir (hvað eigi að gera) koma fram en eru almennt orðaðar. Markvissar leiðir, tímasetningar, ábyrgð og mat á framgangi umbóta koma ekki fram. Fram kom í viðtali við skólastjóra að umbótaáætlun og eftirfylgni hennar væru ekki í góðu lagi. Þetta væri þáttur sem þyrfti að vinna betur og væri nú í þróun, meðal annars með því að nýta forritið BRAVOLesson til að gera umbótaáætlanir sýnilegri og markvissari.

Styrkleikar

- Sjálfsmatsskýrsla og ársskýrsla skólans lýsa á markvissan og skýran hátt framkvæmd og helstu niðurstöðum og framkvæmd innra mats.
- Val matsþátta byggir með skýrum hætti á stefnu, markmiðum og viðfangsefnum skólans.
- Fyrir liggur skammtíma- og langtímaáætlun um innra mat.

- Stjórnendur, kennarar og starfsfólk eru virkir þátttakendur í innra mati.
- Við öflun gagna er leitað eftir sjónarmiðum allra hagsmunaaðila sem koma að skólastarfinu.
- Niðurstöður innra mats og áætlanir eru formlega kynntar helstu hagsmunaaðilum.

Tækifæri

- Skipa matsteymi með fulltrúum stjórnenda, kennara, starfsfólks, nemenda og foreldra þannig að allir hagsmunaaðilar komi að og taki virkan þátt í samræðum um þróun og umbætur.
- Tryggja aðkomu skólaráðs að samræðu og ákvarðanatöku um innra mat og umbótaáætlun skólans.
- Vinna umbótaáætlun þar sem fram koma markmið, viðmið, leiðir, tímasetningar, ábyrgðaraðilar, þátttakendur og hvernig og hvenær skuli meta umbætur.
- Vinna árlega greinargerð út frá niðurstöðum innra mats þar sem fram kemur mat á framgangi umbóta frá fyrra ári.