

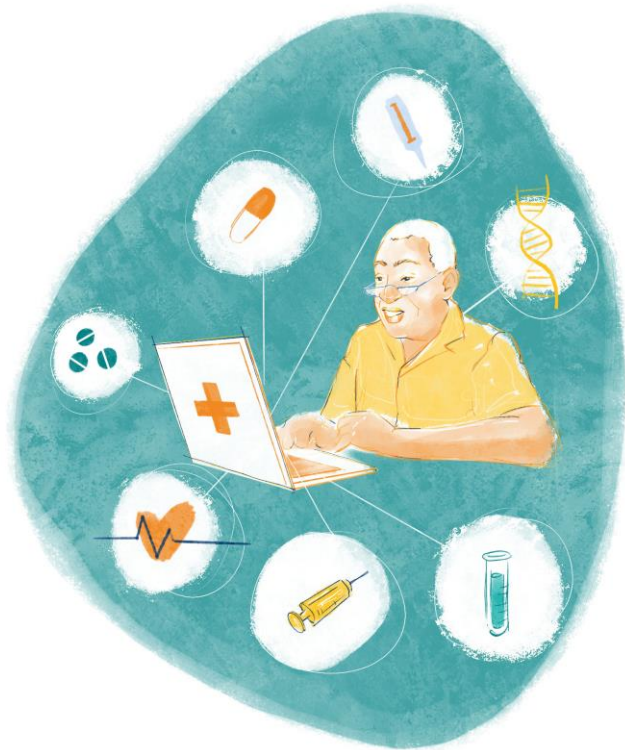
12. maí 2024



Stefna um stafræna heilbrigðisþjónustu

| Stjórnarráð Íslands
Heilbrigðisráðuneytið

Áherslur í stafrænni heilbrigðisþjónustu



Einstaklingar geta viðhaldið og styrkt eigin heilbrigði með því að nýta stafrænar lausnir, sem aðgengilegar eru í öruggu og samtengdu upplýsingaumhverfi.

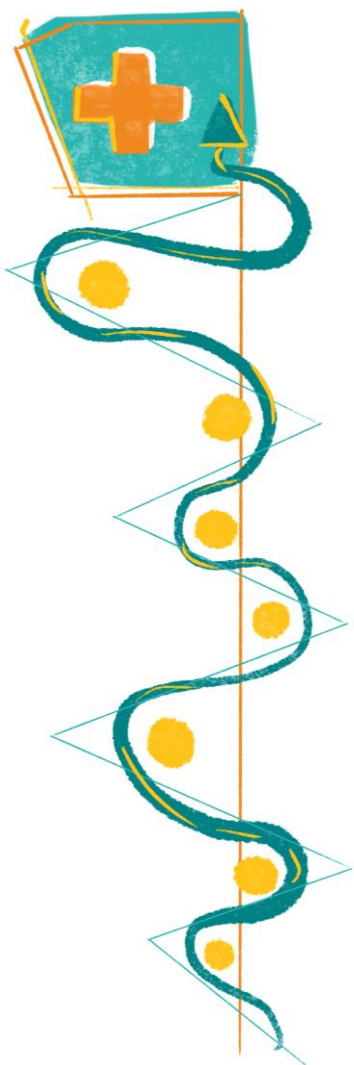
Heilbrigðisstarfsmenn fá viðeigandi þjálfun og hafa aðgengi að stafrænum verkfærum sem styðja við vinnuumhverfi þeirra og verkferla .

Rannsakendur með tilskilin leyfi hafa aðgengi að gagnagrunnum og lífsýnasöfnum heilbrigðisþjónustu vil vísindarannsókna.

Veitendur heilbrigðisþjónustu hafa aðgengi að nauðsynlegum upplýsingum á stafrænu formi til að tryggja öryggi og gæði þjónustunnar.

Eftirlitsaðilar hafa burði til að sinna viðeigandi eftirliti með stafrænni heilbrigðisþjónustu þannig að gæði þjónustu og upplýsingaöryggi sé tryggt.

Helstu áskoranir sem taka þarf mið af til framtíðar:



- Breytt aldurssamsetning þjóðarinnar og aukning langvinnra sjúkdóma kallar á skilvirkni og háþróaðri framleiðni.
- Stafræn heilbrigðisþjónusta þarf að byggja á jöfnu aðgengi og notkunarmöguleikum og stafrænni þátttöku allra þjóðfélags hópa, óháð einstaklingsbundinni færni eða aðstæðum.
- Tækniþróun breytir hegðun fólks og um leið væntingum þeirra til þjónustunnar. Það kallar á þróun starfseminnar til samræmis.
- Fyrirsjáanlegur skortur á mannafla kallar á einfaldar og skilvirkar stafrænar lausnir til stuðnings klínísku starfi.
- Menntun heilbrigðisstarfsfólks þarf að taka mið af breyttu hlutverki þeirra starfsstétta og byggja á nýjum vinnuaðferðum með nýtingu stafrænnar tækni.

Meginmarkmið stafrænnar heilbrigðisþjónustu



- *Einstaklingar eru virkir þátttakendur í eigin meðferð og heilsueflingu, óháð einstaklingsbundnum forsendum:*
 - Jafnræði í stafrænu aðgengi skapar forsendur fyrir alla samfélagshópa til að vera upplýstir um eigin heilsufar og virkir þátttakendur í eigin meðferð og heilsueflingu.
 - Með stafrænni þróun er unnt að styðja við aukið sjálfstæði einstaklinga, auka áhrif þeirra á þjónustu sem þeim er veitt og efla samfélagslega þátttöku þeirra.
 - Mikið hagræði felst í því fyrir einstaklinga að geta nýtt stafrænar lausnir til að eiga í samskiptum við heilbrigðisstarfsmenn, bóka tíma, fá upplýsingar um heilsueflandi lífsstíl, nálgast eigin sjúkraskrá eða fylla út eyðublöð og spurningalista heima við.

Meginmarkmið stafrænnar heilbrigðisþjónustu

Stafræn þróun og umbreyting leiðir til skilvirkni, bættra verkferla og aukins samstarfs

Stafræn framþróun sem tekur tillit til allra hópa og styður við mismunandi þarfir einstaklinga gerir þeim kleift að vera virkari þátttakendur í eigin heilsueflingu og meðferð, óháð einstaklingsbundnum forsendum.

Stafræn tækni felur í sér möguleika til samvinnu þvert á kerfi og þjónustuveitendur, til hagsbóta fyrir notendur þjónustunnar.

Stöðug endurgjöf notenda (almennings og heilbrigðisstarfsfólks) nýtist til umbóta á rafrænum lausnum.

Með nýtingu nýrrar tækni aukast möguleikarnar á því að veita heilbrigðisþjónustu utan hefðbundinna heilbrigðisstofnana, sem dregur úr álagi og eykur valmöguleika einstaklinga.



Meginmarkmið stafrænnar heilbrigðisþjónustu

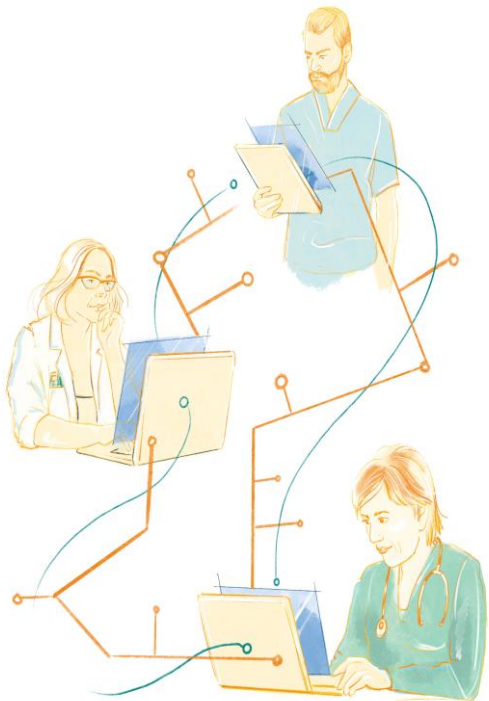
Upplýsingaöryggi, stöðlun og samræmd skráning auka áreiðanleika

Ein helsta forsenda þess að unnt sé að veita nútíma heilbrigðisþjónustu sem uppfyllir gæðakröfur, er að heilbrigðisstarfsmenn búi yfir réttum, áreiðanlegum og fullnægjandi upplýsingum í rauntíma.

Með samþættum upplýsingagrunni má ná fram samfelli í einstaklingsmiðaðri þjónustu óháð því hvar einstaklingur leitar þjónustu.

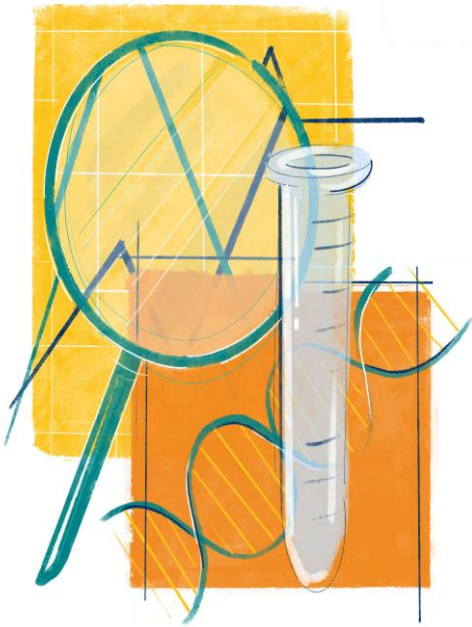
Með samræmdri skráningu, staðlaðri miðlun gagna og markvissri nýtingu þeirra má bæta starfsumhverfi heilbrigðisstarfsmanna, stuðla að framkvæmd mats á árangri og efla stefnumótun og þróun nýrrar þjónustu.

Markviss uppbygging og nýting heilbrigðisgagnasafna nýtist til rannsókna, greininga og meðferða og til forvarna og eflingar almennrar lýðheilsu.



Meginmarkmið stafrænnar heilbrigðisþjónustu

Öflugur stuðningur er hvati til nýsköpunar og vísindarannsókna



- Með nýtingu stafrænnar tækni má þróa starfsemina á öllum sviðum, til að auka skilvirkni, þróa verkferla, innleiða ný vinnubrögð, leggja mat á árangur starfseminnar og stuðla að rannsóknum og framþróun.
- Miklir möguleikar felast í aukinni innleiðingu stafrænnar tækni í fyrsta stigs þjónustu, t.d. með nýtingu upplýsinga- og samskiptatækni fyrir ráðgjöf.
- Stuðla má að stöðugum umbótum með tækni (t.d. gervigreind og snjalltækni) sem er gagnadrifin og stuðlar að sjálfvirkni, er forspágefandi og styður við ákvarðanatöku.
- Með nýtingu velferðartækni má auka öryggi, virkni, þátttöku og sjálfstæði einstaklinga í öllum aldurshópum.

Grunnforsendur stefnunnar



- **Aðgengi:** Aukið jafnræði í aðgengi að þjónustu óháð kyni, aldri, stafrænni getu eða einstaklingsbundinni færni, gerir öllum þjóðfélagshópum kleift að njóta þess hagræðis sem felst í stafrænum lausnum.
- **Gagnamiðuð þróun:** Með öflugri og markvissri nýtingu gagna sem eru aðgengileg og samræmd má mæta nýjum áskorunum í heilbrigðisþjónustu og leggja mat á árangurinn og þörfina fyrir úrbætur.
- **Nýsköpun:** Með öflugri samvinnu opinberra aðila og aðila úr einkageiranum má stuðla að nýsköpun og framgangi vísindarannsókna.
- **Regluverk:** Til staðar þarf að vera regluverk sem styður við og tekur mið af stafrænni þróun og tækni. Regluverkið þarf að byggja á starfsumhverfi heilbrigðisstarfsmanna og veitenda heilbrigðisþjónustu og tryggja persónuvernd og friðhelgi einkalífs einstaklinga.



Grunnforsendur stefnunnar

- **Rafræn, miðlæg sjúkragögn:** Með aðgengi að miðlægum, rafrænum sjúkragögnum fæst betri yfirsýn yfir heilsufarssögu sjúklinga, sem stuðlar að samfelli, dregur úr áhættu og eykur öryggi. Það eykur jafnframt hagkvæmni og skilvirkni.
- **Skráning og hugtakanotkun:** Samræmd skráning og hugtakanotkun eykur yfirsýn og stuðlar að samfelli í þjónustu og bættu eftirliti.
- **Stöðlun:** Með stöðlun á auðkenningu, ferlum og miðlun upplýsinga er hægt að tryggja samþættingu og örugga miðlun upplýsinga milli þjónustuveitenda sem bætir þjónustu við einstaklinga og starfsumhverfi heilbrigðisstarfsmanna.
- **Upplýsingaöryggi:** Með kerfisbundnum aðgerðum má tryggja aðgangstýringu og öryggi viðkvæmra upplýsinga.