



Samantekt um vettvangsskráðar
fornleifar vegna
Hrafnabjargavirkjunar (A, B og C)
og Fljótshnjúksvirkjunar
í Skjálfandafljóti

Lykilsíða

Hrafnabjargavirkjun hf.



Skýrsla LV nr: LV-2015-078

Dags: September 2015

Fjöldi síðna: 55

Upplag: 25

Dreifing:

- Opin
 Birt á vef
 Takmörkuð til

Titill: Samantekt um vettvangsskráðar fornleifar vegna Hrafnabjargavirkjunar (A, B, C) og Fljótshnjúksvirkjunar í Skjálfandafljóti

Höfundar/fyrirtæki Elín Ósk Hreiðarsdóttir, Kristborg Þórisdóttir, Orri Vésteinsson og Ragnheiður Gló Gylfadóttir / Fornleifastofnun Íslands

Verkefnisstjóri: Helgi Jóhannesson, LV og Franz Árnason, Hrafnabjargavirkjun hf.

Unnið fyrir: Landsvirkjun og Hrafnabjargavirkjun hf.

Samvinnuaðilar:

Útdráttur: Landsvirkjun og Hrafnabjargavirkjun hf kanna nú möguleika þess að reisa vatnsaflsvirkjanir í Skjálfandafljóti við Fljótshnjúk annars vegar og nærri Hrafnabjörgum hins vegar. Í skýrslunni er gefið yfirlit um þær minjar sem þegar hafa verið skráðar á vettvangi á áhrifasvæði virkjanna. Samtals eru 23 minjastaðir þekktir innan eða skammt utan áhrifasvæða Hrafnabjarga- og Fljótshnjúksvirkjunar.

Lykilorð: Hrafnabjargavirkjun, Fljótshnjúksvirkjun, Skjálfandafljót, fornleifar, vettvangsskráning.

ISBN nr:

Samþykki verkefnisstjóra
Landsvirkjunar

Helgi Jóhannesson

Samþykki verkefnisstjóra
Hrafnabjargavirkjunar
hf.

Franz Arnason

Samantekt um vettvangsskráðar
fornleifar vegna
Hrafnabjargavirkjunar (A, B og C) og
Fljótshnjúksvirkjunar í Skjálfandafljóti



FS578-15161

EFNISYFIRLIT

1. INNGANGUR.....	5
2. AÐFERÐAFRÆÐI SAMANTEKTAR OG LÖGGJÖF UM FORNLEIFAR.....	7
3. FORNLEIFASKRÁ.....	11
4. FORNLEIFAR INNAN VIRKJANASVÆÐA.....	37
4.1 Fornleifar innan áhrifasvæðis Hrafnabjargavirkjunar A	38
4.2 Fornleifar innan áhrifasvæðis Hrafnabjargavirkjunar B	41
4.3 Fornleifar innan áhrifasvæðis Hrafnabjargavirkjunar C	42
4.4 Fornleifar innan áhrifasvæðis Fljótshnjúksvirkjunar	44
HEIMILDASKRÁ.....	47

Viðauki 1: Hnitaskrá ISN93

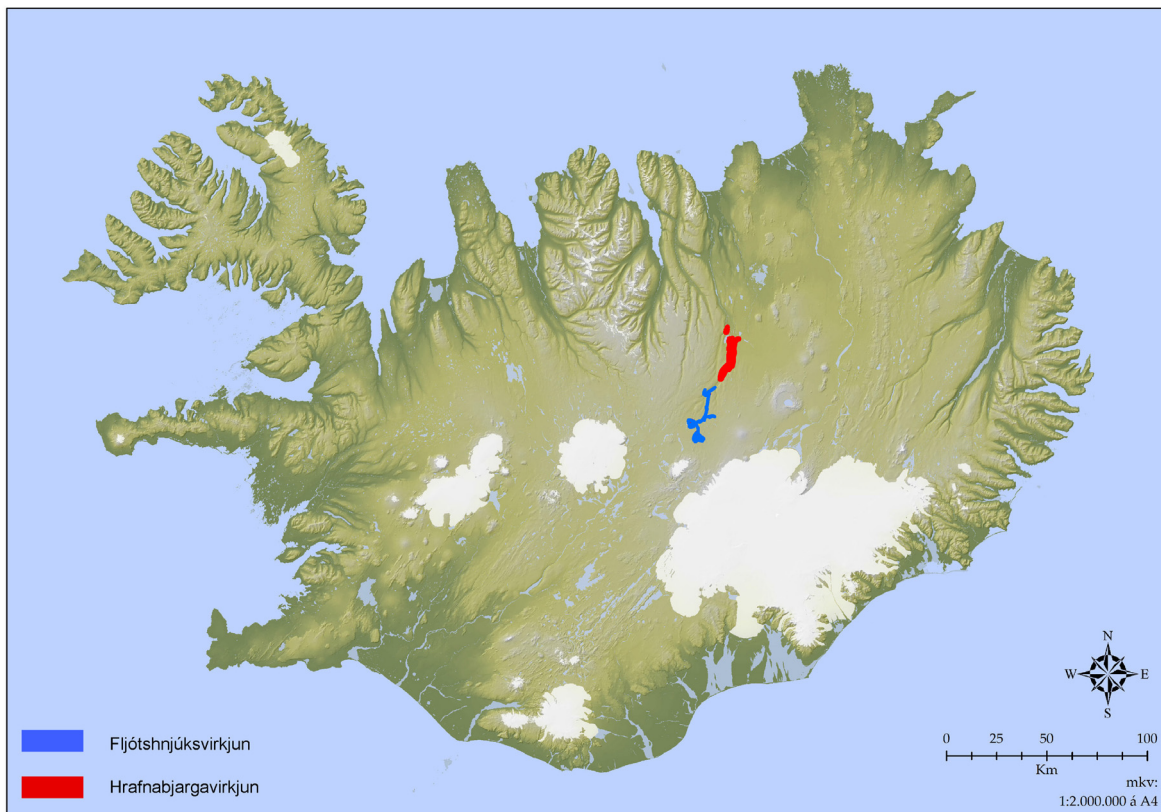
Viðauki 2: Kort af virkjanasvæðum og þekktum fornleifum

1. Inngangur

Landsvirkjun og Hrafnabjargavirkjun hf kanna nú möguleika þess að reisa vatnsaflsvirkjanir í Skjálfandafljóti við Fljótshnjúk annars vegar og nærri Hrafnabjörgum hins vegar. Í tengslum við slíkar hugmyndir fór Helgi Jóhannesson hjá Landsvirkjun þess á leit að Fornleifastofnun, sem unnið hefur talsverða fornleifaskráningu á svæðinu, ynni korta- og heimildavinnu sem miðaði að því að gefa yfirlit um þær minjar sem þegar hefðu verið skráðar á vettvangi á áhrifasvæði virkjananna.

Rannsóknarsvæðin eru við Skjálfandafljót og eru þrjár útfærslur af Hrafnabjargavirkjun til skoðunar ásamt Fljótshnúksvirkjun. Elín Ósk Hreiðarsdóttir hafði umsjón með samantekt þessari og vann skýrsluna í samráði við Orra Vésteinsson sem veitti ráðgjöf og las yfir texta. Gísli Pálsson sá um kortagögn og kortagerð.

Skýrsla þessi er byggð þannig að í öðrum kafla er fjallað stuttlega um aðferðafræði samantektarinnar en í þeim þriðja er að finna lista yfir þær fornleifar sem hafa verið skráðar á



*Á kortinu er staðsetning rannsóknarsvæðanna sýnd.
Kortagerð Gísli Pálsson.*

áhrifasvæðum virkjananna. Í fjórða kafla verður stiklað á stóru um helstu niðurstöður en aftast í skýrslunni er svo að finna kort sem sýnir áhrifasvæðin fjögur og þekktar fornleifar við þau.

2. Aðferðafræði samantektar og löggjöf um fornleifar

Á undanförunum árum hafa verið gerðar breytingar á löggjöf um verndun fornleifa og hefur eftirlit með framkvæmd laganna verið aukið. Samkvæmt 3. grein laga um menningarminjar (nr. 80, 2012), eru allar fornleifar á Íslandi friðhelgar: „Fornleifum, [...] jafnt þeim sem eru friðlýstar sem þjóðminjar og þeim sem njóta friðunar í krafti aldurs, má enginn, hvorki landeigandi, ábúandi, framkvæmdaraðili né nokkur annar, spilla, granda eða breyta, hylja, laga, aflaga eða flytja úr stað [...]“. Er þessi fornleifakönnun í anda markmiða sem sett hafa verið með þessari löggjöf. Mat á áhrifum framkvæmda á fornleifar gerir kröfur um fjölþætta athugun á heimildum og vettvangsrannsókn, enda er skilgreining á fornleifum í minjalögum víðtæk. Fornleifar teljast hvers kyns mannvistarleifar, á landi, í jörðu, í jökli, sjó eða vatni, sem menn hafa gert eða mannaverk eru á og eru 100 ára og eldri, svo sem:

- a. búsetulandslag, skruðgarðar og kirkjugarðar, byggðaleifar, bæjarstæði og bæjarleifar ásamt tilheyrandi leifum mannvirkja og öskuhauga, húsaleifar hvers kyns, svo sem leifar kirkna, bænhúsa, klaustra, þingstaða og búða, leifar af verbúðum, naustum og verslunarstöðum og byggðaleifar í hellum og skútum,
- b. vinnustaðir þar sem aflað var fanga, svo sem leifar af seljum, verstöðvum, bólum, mógröfum, kolagröfum og rauðablæstri,
- c. tún- og akurgerði, leifar rétta, áveitumannvirki og aðrar ræktunarminjar, svo og leifar eftir veiðar til sjávar og sveita,
- d. vegir og götur, leifar af stíflum, leifar af brúm og öðrum samgöngumannvirkjum, vöð, varir, leifar hafnarmannvirkja og bátalægi, slippir, ferjustaðir, kláfar, vörður og önnur vega- og siglingamerki ásamt kennileitum þeirra,
- e. virki og skansar og leifar af öðrum varnarmannvirkjum,
- f. þingstaðir, meintir hörgar, hof og vé, brunnar, uppsprettur, álagablettir og aðrir staðir og kennileiti sem tengjast siðum, venjum, þjóðtrú eða þjóðsagnahefð,
- g. áletranir, myndir eða önnur verksummerki af manna völdum í hellum eða skútum, á klettum, klöppum eða jarðföstum steinum og minningarmörk í kirkjugörðum,
- h. haugar, dysjar og aðrir greftrunarstaðir úr heiðnum eða kristnum sið,
- i. skipsflök eða hlutar þeirra.

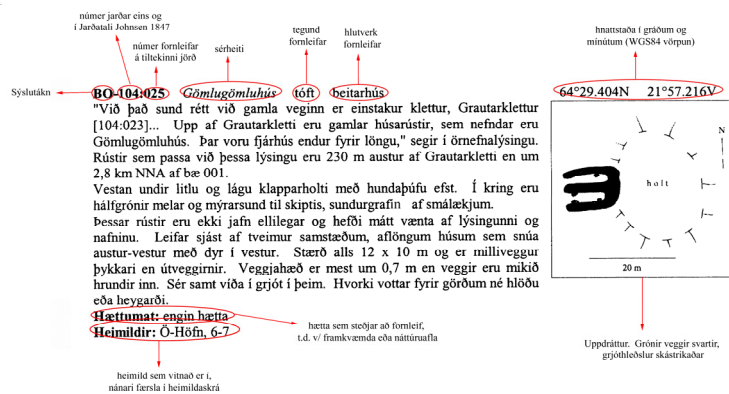
Minjar 100 ára og eldri teljast til fornleifa, en heimilt er þó að friðlýsa yngri minjar.

Það er skýrt af þessari skilgreiningu að fornleifar eru ekki aðeins öll mannvirki heldur einnig staðir sem á einn eða annan hátt tengjast menningu og atvinnuvegum, hvort heldur sem er vöð eða álagablettir. Þessari skilgreiningu er fylgt við hefðbundna fornleifaskráningu. Fornleifar njóta samkvæmt menningarminjalögum friðhelgi sem nær 15 m frá ystu sýnilegu mörkum. Er það gert til að halda framkvæmdum í hæfilegri fjarlægð, en að auki dregur þessi regla úr hættu á

minjaspjöllum og töfum, því oft geta mannvistarleifar verið undir sverði á stærra svæði en ummerki á yfirborði segja til um.

Í kaflanum sem fylgir hér á eftir er að finna grunnupplýsingar um þá staði sem hafa verið skráðir á vettvangi innan áhrifasvæða virkjana eins og þau eru skilgreind af Landsvirkjun og Hrafnabjargavirkjun hf í skýrslum um virkjanirnar fjórar.* Í skráningarkerfi Fornleifastofnunar hefur hver sýsla skammstafað heiti (ÁR, SP o.s.frv.) og hver jörð hefur þriggja stafa númer. Miðað er við jarðaskiptingu eins og hún kemur fyrir í Jarðatali Johnsens frá 1847 og byggir tölusetning jarðanna á því. Skipting jarða um miðja 19. öld ræður ekki aðeins númerum í skránni heldur er miðað við hana þegar ákvarðað er hvaða jörð ákveðnir minjastaðir tilheyra. Hverjum minjastað er gefin kennitala sem er þriggja stafa númer sem hengt er við sýslutákn og jarðarnúmer (dæmi: SP-173:009). Fornleifaskráin inniheldur þær fornleifar sem skráðar hafa verið á vettvangi innan rannsóknarsvæðis eins og þau eru skilgreind nú í útgefnum skýrslum Landsvirkjunar og Hrafnabjargavirkjunar hf.

Í skránni fær hver minjastaður eina efnisgrein og er framsetning upplýsinganna stöðluð. Í fyrstu línu hvernar greinar eru grunnupplýsingar auðkennisnúmer, sérheiti, tegund, hlutverk og hnattstaða. Á eftir auðkennisnúmeri kemur sérheiti hennar ef eithvert er og síðan tegund. Með tegundarflokkun er leitast við að skilgreina hvers eðlis fornleifin er, þ.e. hvort um er að ræða



Dæmi um skráningu á dæmigerðum minjastað

mannvirki af einhverju tagi sem enn sést, og þá hverskyns (t.d. tóft, garðlag eða varða), mannvirki sem vitað er um en er horfið (heimild, örnefni) eða fornleif sem ekki hefur verið mannvirki

* Hrafnabjargavirkjun A: tilhögun virkjunarkosts R3110A. 2014, Hrafnabjargavirkjun B: tilhögun virkjunarkosts R3110B. 2014, Hrafnabjargavirkjun C: tilhögun virkjunarkosts R3110C. 2014 og Fljótshnjúksvirkjun: tilhögun virkjunarkosts R3109. 2014.

(álagablettur, sögustaður eða vað). Allir fornleifastaðir eru greindir til tegundar en hlutverk þeirra er ekki alltaf hægt að ákvarða.

Á eftir hlutverki kemur hnattstaða minjastaðarins í gráðum og mínútum. Mæling hnattstöðu er gerð með GPS staðsetningartækjum (WGS84) og er annars vegar mældur punktur með kennitölu í miðju hvers minjastaðar og hins vegar mæld upp mörk allra merkjanlegra minja. Samkvæmt lögum hafa allar fornleifar 15 m helgunarsvæði frá ystu mörku minjastaðarins. Þar sem getur um „heimild um...“ t.d. útihús, þá er átt við að eingöngu eru til heimildir um staðinn, en minjar hafa ekki fundist á vettvangi við skrásetningu. Þó engar minjar hafi fundist, er engu að síður tekin hnattstaða staðarins ef unnt hefur verið að ákvarða hann á grundvelli fyrirbyggjandi upplýsinga með um 50 metra frávikum.

Í annarri línu hefst lýsing minjastaðar oftast á tilvitnun í fyrirbyggjandi heimildir en síðan er staðsetningu hans lýst. Þar á eftir kemur oft lýsing á aðstæðum og síðast lýsing á mannvirkinu sjálfu ásamt öðrum upplýsingum sem við eiga.

Í síðustu línu svo getið heimilda ef einhverjar eru, oft með skammstöfunum, en úr þeim er leyst í heimildaskrá aftast í skýrslunni.

3. Fornleifaskrá

SB-159b Ljósavatn (Krókdalur)

[1380]: "fylgier heimaa laande [Ljósavatns] krogdsaalur fraa gaalltaar grof fram aad kidaagile." DI III, 356. 2.6.1431: "fylger heimalandj [Ljósavatns] kroxdalr fra galltar grof framm ath kidiagile." DI IV; 456. 12.4.1477 á Þverá í Laxárdal "gielldfienadar resktr [svo] til afriettar aa kroksdal arlega." DI V, 109. 1712: "Króksdalur, sem nú kallast Smiðjuskógur, hefur áður eignaður verið Ljósavatni, en ekki notið þess so menn viti. Þessi dalur liggur í nefndum almenningi [= Mjóidalur kallast eitt dalland sem liggur fram frá Mýri og er almennings afriettur Bárðardalshrepps fyrir vestan fljótið út að Djúpa, so sem rómast, hefur og brúkast til uppreksturs fyrir lömb og geldfje. Þessi almenningur tekur alt austur í Skjálfandafljót fyrir framan byggðina so langt á fjall suður sem grös eru, og er þetta furðu víðátta]." JÁM XI, 142. 1840: "Fyrir sunnan byggð liggur báðu megin upp með Skjálfandafljóti dalur sá er Krókdalur heitir, af Helga krók sem bjó að Helgastöðum. Til annara eyðijarða vita menn ekki í því plássi. Hlíðarnar höfðu áður verið skógi vaxnar, en nú sést þar varla annað en sprek og stönglar. Dalur þessi, sem vestan Fljótsins er eignaður Ljósavatnskirkju, hallast dálítið til suðvesturs og nær allt fram að Kiðagili sem kemur sunnan af Sprengisandi." SSP, 95. "Krókdal eignar sér Ljósavatnskirkja ..." SSP, 102. Munnmæli að Egill á Lundarbrekku, sonur Gnúpa-Bárðar, þess er nam Bárðardal, gæfi Helga krók frænda sínum, syni Guðlaugs Ásgeirsonar úr Sogni, land allt milli Mjóadals og Skjálfandafljóts fram til sanda. Nefndu þeir land þetta Króksdal og reisti Helgi þar bú og nefndi að Helgastöðum. Helgi átti fjárleitir með Mývetningum austan Skjálfandafljóts og sel í Öxnadal. Sagan af Hrana hring, Ódádahraun III, 138. "...eru merki um fornar byggingar suður á Króksdal og upp í Grafarlöndum, en þessi tóttarbrott eru með öllu órannsökuð og nöfn þeirra týnd. Sennilega hafa þó þarna verið annaðhvort sel eða býli." Ódádahraun III, 140. 1840: "Hlíðarnar [í Króksdal] höfðu áður verið skógi vaxnar, en nú sést þar varla annað en sprek og stönglar." SSP, 95

SB-159b:003 *Galthóll* þjóðsaga legstaður

65°12.615N 17°21.758V

1884: "... Beint á móti Krossármynni eða þó litlu sunnar er hóll vestan fljóts, sem heitir Galthóll." ÞT Ferðabók I, 349. 1929: "Beint suður [svo] af Helgastöðum er Galtholt, þar sem þeir Hróaldur, sem kallaður var galti, frá Reykjahlíð og menn hans voru drepnir og heygðir undir þessum hól. Hefi farið í kringum hann, en einkis orðið var af beinum eða öðru." Þórður Flóventsson: Laxa- og silungaklak, 190. Frá því er sagt í Hrana sögu hringis að Hróaldur galti hitti Hrana hring þar



Galthóll SB-159b:003 úr SSV, Hafurstaðablöð í bak-sýn

sem hann var við fjórða mann við mörg viðarhlöss. Hrani vó Hróald og fylgismenn hans. "Svo dysjuðu þeir Hróald galta ok fylgjara hans þar í einum hól, er síðan nefnist Galtahóll, fóru síðan heim til Helgastaða." Íslendingasögur IX, 422-24. Sbr. GR IV, 282 og Ö-Vesturafrétt Bárðdæla.

Galthóll er strýtumyndaður hóll utan í brekkunni vestan Skjálfandafljóts á móts við þar sem Sandmúladalsá rennur í fljótið og þar sem það tekur beygju til norðurs. Það er fyrst við Galthól að sést fram á Krókdal þegar komið er upp dalinn úr norðri.

Gróðurlaus fjallshlíð og er mjög bratt af hólnum niður á eyrarnar. Suðaustanundir honum eru þær grónar. Algerlega gróðurlaus hóll. Efst á honum er svolítið vörðutyppi.

Heimildir: Íslendingasögur IX, 422-24; ÞT Ferðabók I, 349; Þórður Flóventsson: Laxa- og silungaklak, 190; Ódáðahraun III, 138;

SP-170 Mýri

1712: "Jarðardýrleiki xvi c, og so tíundast fjórum tíundum." JÁM, 141. 1318: Jörðin nefnd í máldaga Lundabrekku. DI II, 437-438. 1480: Jörðin nefnd í máldaga. DI VI, 686.

Tún 5.4 ha, 4/5 slétt. Sáðreitir 200 m². -Túnakort. "Túninu spillir í einum stað vatnsuppgröftur úr bæjarlæknum, sem gjörir jarðfall, þó það sje enn lítið. Enginu spillir stórlega skriður og leir úr fjallinu, það liggur og í snarbrattri fjallshlíð á dreif, erfitt til að sækja. Úthagarnir yfir máta víðlendir, búgóðir og grösugir." JÁM, 142.

SP-170:051* tóft

65°22.418N 17°22.371V

Á bakka Mjóadalsár, um 50 m sunnan við suðvesturenda Reiðmels er tóft. Hún er 3 m frá árbakkanum. Á snögggrónum árbakka. Tóftin er hlaðin utan í um 4 m háa brekku með merkjum um gamalt rof efst - nú gróið - en ofan við brekkubrúnina er lyngmóahvammur milli Reiðmels og Gildrumels.

Einföld tóft, hlaðin inn í brekku, 7x3 m að innan, 10x5 m að utan. Grjót er í veggjum og stór jarðfastur steinn í austurvegg. Sá veggur er annars lægstur og ógreinilegastur og sunnan við steininn sést hann aðeins sem 0,2 m á há brún. Í vesturvegg, upp við brekkuna, stendur veggurinn hátt og er grjót í honum upp undir 1 m frá gólfi en veggurinn er gróinn þannig að umför verða ekki talin. Suðurveggur er líka hár og skýr brekkumegin. Dyr hafa sennilega verið syðst á austurvegg en það er óglöggt. Tóftin er líklega rétt fremur en hús.

* Allar fornleifar sem eru stjörnumerktar eru hluti af fornleifaskráningu sem var unnin nýlega án fjármagns (sem hluti af rannsóknaráhuga FSÍ á umræddu svæði). Frágangur þessara gagna er stutt á veg komin og teikningar af vettvangi hafa ekki verið tölvugerðar.

SP-173 Litla Tunga

5 hdr. 1712, JÁM, 143. Jarðarinnar Ísólfstungu er getið í Reykdælu sem er rituð á miðri 13. öld, sennilega sama jörð og Litla-Tunga. ÍF X, 225. 1318: Jörðin nefnd í máldaga Lundarbrekku. DI II, 437-438. 1464: Guðmundur Magnússon kaupir Skarð í Fnjóskadal fyrir m.a. Tungu í Bárðardal. DI V, 418. 1558: Þorbergur Besson gefur Ólafi biskupi jörðina. DI XIII, 288-289. "Litlatunga; gömul jörð suðaustur frá Mýri, fór í eyði 1879." BBSÞ, 268

"Túninu spillir einn lækur skaðlega með sandáburði og hefur eyðilagt það nærri til þriðjunga. Engjar öngvar, nema það lítið sem hent verður í úthögunum. Úthagarnir eru víðlendir og búgóðir." JÁM, 143

SP-173:001* *Litla Tunga* bæjarhóll bústaður 65°22.081N 17°22.079V

"Langur melur liggur sunnan af Tjarnstæði. Hann heitir Litlutungumelur og liggur þar fram sunnan fyrir ofan bæinn. En bærinn Litlatunga stóð í hvilft vestan undir melnum." segir í örnefnalýsingu. Rústirnar af bænum eru syðst og efst í túninu, en það er áberandi græn torfa ofan við Litlutungumýri, vestan í Litlutungumel en núverandi Sprengisandsvegur liggur eftir honum neðanverðum en sveigir til austurs (sé komið úr norðri) á móts við bæjarstæðið. Eldri vegarslóði liggur áfram upp melinn framhjá bæjarstæðinu. Í túni. Uppblástur hefur náð fast að bæjarhúsunum að sunnan en gróið aftur og eru nú um 40 m að melnum til suðurs.



Bæjarhóll Litlu-Tungu SP-073:001. Á mynd til vinstri er horft úr suðri að bæjarhólnum en á mynd til hægri er horft yfir bæjartóftina úr austri.

Bæjarrústin hefur blásið upp eða a.m.k. eyðst mikið og aflagast vegna uppblásturs en er nú alveg gróin. Á 20. öld var einnig gerð í henni rétt sem hefur breytt henni. Tvö hólf, annað 5x4 m og hitt 4x3 m eru alveg greinileg og sjást grjóthleðslur þar í veggjum. Einnig sést í grjót þar sem sennilega hefur verið ytri brún suðurveggjar en annað er óljóst - óreglulegar dældir og hnúðar. Einasta eru tvö hólf á hrygg austast á bæjarstæðinu, austan við stórt opið svæði sem ekki hefur verið bygging. Þau eru 3x2 og 2,5x2 m, mjög greinileg. Hnúður syðst fyrir miðju er gróinn sandskafl - sést í rofi sunnan í. Ekki sést nein skýr bæjarhólsmyndun og engin skýr mörk að

norðan en svæðið sem bæjartóftirnar ná yfir er um 40x20 m.

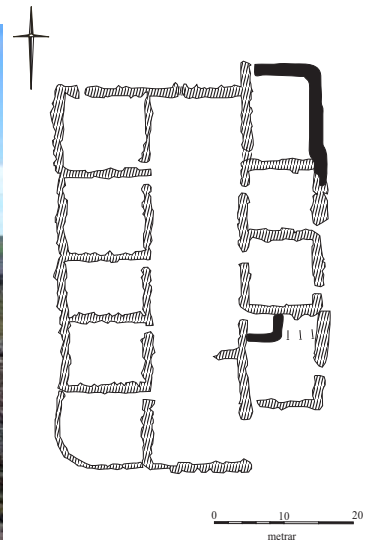
Heimildir: Ö-Litla-Tunga, 2

SP-173:003 *Litlutungurétt* gerði rétt

65°22.632N 17°21.833V

"Nyrzti hlutinn heitir Sporður, þar sem árnar koma saman við kletthjalla var Litlutungurétt, sem var á sínum tíma aðalrétt Bárðdæla." segir í örnefnalýsingu. Réttin er uppi á kletthjalla með stuðlabergsstandi þar sem hann gengur lengst til norðurs. Hann er norðurendinn á Litlutungumel. Réttin er austan við núverandi Sprengisandsveg og sést vel frá honum. Slóði liggur frá veginum til norðausturs undir hjallanum að vestanverðu. Á kletthjalla sem er flatur að ofan og kemur saman í odd. Bratt er niður af til norðausturs og norðvesturs en sunnan við er blásinn urðarmelur. Lyngmói er næst í kringum réttina en deigt graslendi suðaustur með og óblásin grastorfa neðan við hjallann vestanmegin. Annars er landið í kring mikið blásið, einkum nær fljótinu. Gras er inni í réttinni, nema einu hólfi í suðvesturhorni sem er yngri viðbót.

Grjóthlaðin rétt, ferstrend, með almenningi eftir miðju og 9 dilkum. Hún er 52x37 m stór. Rekið hefur verið inn í almenninginn að suðaustan, þar er 7 m breitt op. Dilkarnir eru allir um 10 m djúpir og á bilinu 8-12 m breiðir. Allir hafa op inn í almenninginn og allir á austurhlíð og sá nyrsti á vesturhlíð einnig op á útvegg. Dilkurinn í suðvesturhorni er greinilega viðbót - suður- og vesturveggir hans eru einföld steinaröð og inni í honum er lyngmói, annars staðar gras.



Rétt SP-173:003

Meginhluti réttarinnar er 1,2 m breið grjóthleðsla og stendur hún á nokkrum stöðum upp undir 1,5 m en er víða hrunin þó hún sjáist alls staðar greinilega. Útveggir suðausturdilksins eru meira hrundir en annað og inni í honum er hlaðin kró úr torfi bak við opið inn í almenninginn. Dæld er aftan við króna og gæti torfið í hana hafa verið stungið þar. Kró þessi var gerð eftir að hætt var

að nota réttina, til að halda að sýktu aðkomufé. Útveggir norðausturdilksins eru yfirgrónir og lágir og hefur verið hlaðið í opið í almenninginn og má vera að hann hafi líka verið aflagður fyrr en aðrir hlutar réttarinnar. Réttin var notuð fram að fjárskiptum 1946 en ekki eftir það nema tilfallandi, m.a. til að rýja fé og var eitt hólfíð, mögulega í suðvesturhorni, hlaðið upp í þeim tilgangi.

Heimildir: Ö-Litla-Tunga, 1

SB-173:007* gerði beitarhús

65°21.696N 17°22.980V

"Framan í melnum er gras, sem nær niður að á og heitir Geifla. Þar sunnar er hringmyndaður blettur móti Stekkjarnesi og heitir það Bjargahringur; þetta er brött hlíð með klettanösum; þar voru beitarhús frá Litlutungu." segir í örnefnalýsingu. Bjargahringur er hálfhringlaga hvammur sunnan við Mjóadalsá á móts við Stekkjarnes, en beitarhúsin eru uppi á stallinum sunnan við hringinn, norðan undir melnum Tröllavörðu 008. Beitarhúsin eru 1 km suðaustur af bæ 001. Á hjalla ofan við Mjóadalsá, undir blásnum mel. Ofantil á hjallanum, ofanvert við rústirnar er lyngmói en grasmóar og mýrlendi neðar, bæði uppi á stallinum og niður að áni, en beint neðan við er blásin grjótbrún, þá mýrarsund (Bjargahringssund) og síðan blásinn melur meðfram ánni.



Beitarhús 173:007, horft úr vestri

Mýrin sunnan við sundið, norðvestan við beitarhúsin er Tjarnstæði.

Beitarhúsatóftin er byggð innan í sporöskjulaga gerði, sem er 80 m langt frá norðri til

suðurs og 40 m breitt. Grjóthleðslur sjást í garðinum, einkum að sunnanverðu. Blásið hefur frá garðinum að norðaustanverðu og er þar geil í sveig meðfram en hefur gróið aftur. Garðurinn er mjög lágur að vestan og er þar lítið annað en brún en þó greinilegur, samfelldur og auðrakinn alla leið. Garðurinn er stæðilegri að ofanverðu einkum fast norðan við beitarhúsatóftina. Hún er 11x11 m að utan og tvískipt, bæði hólfin með dyr til vesturs. Syðra hólfið er einnig tvískipt með bálki með dyrum, og er innri (eystri) hlutinn um þriðjungur af lengdinni. Hleðslur standa 4 umför, 0,8 m háar. Áfast sunnan og byggð innan við garðinn er 8x5 m tóft, alveg gróin, með um 1m breiðum og 0,6 m háum veggjum. Austurveggur beitarhúsatóftarinnar er uppi á garðinum. Um 5 m suðvestur af suðvesturhorni hennar er dæld, 5x3 m að innan með garðhverfu að sunnanverðu. Greinilegri tóft er norðan við norðvesturhorn beitarhússins, 5x4 m að stærð og geilar utan með. Vestur og norðvestur af beitarhúsum er hæð innan garðsins en ekki eru greinileg merki um rústir á henni.

Heimildir: Ö-Litla-Tunga, 3

SP-173:008* *Stekkjarkjalar* örnefni stekkur

65°21.716N 17°22.801V

"Upp af [Bjargahring] eru melhólar, sem heita Stekkjarkjalar." segir í örnefnalýsingu. Stekkjarkjalar eru beint ofan við beitarhúsin 007, þrjár melhólar í röð frá norðri til suðurs. Hóllinn



*Tröllavarða SP-173 008, á nyrsta melkollu, beitarhús 007 í baksýn.
Horft úr ANA*

í miðið er hæstur og mest áberandi og er hann beint fyrir ofan húsin. Melurinn er á móts við norðurenda Klifsins í Mýrarlandi. Engin stekkur er við Stekkjarkjalar og má vera að örnefnið vísi til beitarhúsanna 007 enda má vel hafa verið fært frá gerðinu þar.

Berir melhólar, vel gróið í kringum þá nema að austan (ofan). Vörðubrot er á nyrsta

hólnum. Það er 2x1,5 m, 2 umför, gert úr hnallungum. Líklegt er að varðan tengist beitarhúsagötunni sem vörður 025-028 marka, og er hún um 150 m norðaustur af húsunum.

Heimildir: Ö-Litla-Tunga, 3

SP-173:009* varða

65°21.906N 17°22.522V

Nokkrir melhólar eru norðaustur af Bjargahring, við suðurenda Litlutungumýrar, austan við Stekkjarhóla. Vörður eru á a.m.k. tveimur af þessum hólum. Hólarnir eru alveg blásnir að ofan en



*Vörðubrot SP-173:009. Á mynd til vinstri er nyrðra vörðubrotið, horft úr vestri.
Á mynd til hægri er syðra vörðubrot, horft úr suðri.*

á milli þeirra eru lyngmóar í lægðum. Ein er á norðaustasta hólnum, við suðvesturhorn Litlutungumýrar og um 100 m norðan við götuna sem vörður 025-028 marka. Hún er ekki annað en vörðubotn, 1,5x1 m, við hliðina á klofnum jarðföstum steini sem er mun meira áberandi. Hin varðan er 130 m sunnar, öllu stæðilegri, á melhóli beint upp (austur) af Bjargahring og gegnt Stekkjarnesi handan ár. Hún er á 65°21.876 N 17°22.674 V, er 2x1,5 m og stendur 3 umför, 0,6 m há.

Heimildir: Ö-Litla-Tunga, 3

SP-173:016 kolagröf

65°22.635N 17°21.914V

Norðvestan undir norðurenda Litlutungumels, sem réttin 003 er uppi á, er óblásin gróðurtorfa með lítilli mýri næst Sprengisandsleið (F26) (heitir Tjarnarstæði). Kolagröf kom í ljós þegar bíll spólaði í hjólfari í dokkinni beint neðan við (NV) réttina en slóði liggur þar undir hjallanum til suðausturs af núverandi Sprengisandsvegi. Lyngmói um 2 ha að stærð með lítilli mýri þar sem lægst er suðvestan til. Í kring eru blásin klapparholt og örfoka melar. Núverandi Sprengisandsleið (F26) liggur meðfram svæðinu að vestanverðu. Bíllinn spólaði sig niður neðst í dokkinni og þá komu í ljós viðarkol úr gryfju sem var full af kolum í botninn - mjög greinilegt. Fleiri grafir gætu leynst á sama svæði.

SP-173:017* tóft útihús

65°22.095N 17°22.119V

Útihústóft er 20 m norðvestur af bæjartóft 001 í túni Litlutungu. Norðvesturgafli hennar er um 15 m frá hólbrúninni og er rof þar skammt norðan við. Í túni.

Tóftin er 12x7 m að utan og 10x5,5 m að innan, grjóthlaðin og standa hleðslur 4 umför,



Útihúsatóft SP-173:017 horft úr austri.

0,8 m. Dyr eru á norðvesturgafli, undan brekkunni, og einnig mögulega á suðausturgafli. Bakki er norðaustan við tóftina, hærri en hún, í sveig í kringum hana eins og skorið hafi verið úr en gæti líka verið gróið rofabarð. Þessi tóft gæti hafa verið tvístæðuhús eð rétt og sýnist yngri en aðrar tóftir í túninu, mögulega ummerki um nýtingu eftir að bærinn lagðist í eyði en ekki er vitað til að útihús í Litlutungutúni hafi verið notuð á 20. öld.

SP-173:018* tóft útihús

65°22.172N 17°22.047V

Tóft, sennilega af útihúsi, er nyrst á túninu, 170 m norður af bænum 001. Um 2 m hár hóll og er blásið upp að honum að vestan, norðan og norðaustan, og mögulega hefur blásið frá honum allan hringinn en gróið aftur.

Um 9 m löng steinaröð sem er suðvestur-langhlið á byggingu sést greinilega og bæði



Útihúsatóft SP-173:018, horft úr suðri

vestur- og suður-hornin en breiddin sést ekki. Gæti hafa verið um 5 m en hóllinn er um 10 m breiður. Rof er norðvestan í honum en í því er ekkert að sjá - það er um 2 m frá vesturhorninu.

Grjóthruga er fyrir neðan hóllinn, um 5 m austan við suðurhornið, 5 steinar í

sverði. Um 50 m sunnar er annar hóll, hærra í túninu, um 10x10 m. Þar sést í sverði einn steinn en skammt í melinn undir og því ekki víst að þarna séu byggingaleifar en mögulegt er það.

SP-173:019* varða

65°22.194N 17°22.137V

Vörðubrot er á melhóli norðan og neðan við túnið, ofan við Litlutungumýri. U.þ.b. 10 veðraðir hnallungar, sá stærsti ofan á hinum, 2 umför, 0,4 m há.



Vörðubrot SP-173:019, horft úr SSA

SP-173:021 varða hlutverk óþekkt

65°20.375N 17°21.218V

Í Merkjálágum er vörðubrot á lágu melholti fast vestan við núverandi Sprengisandsleið (F26) og fast norðan við vírgirðinguna sem liggur yfir lágarnar. Blásinn melur, um 150 m austur af Íshólsvatni.

Ein stór hella (+70 sm) er ofan á annarri minni og tveir hnallungar þar ofan á. Grjótið er aflöng dreif, u.þ.b. 2x1 m, ekki meira en 0,2 m há. Grjótið er augljóslega dregið saman af mönnum en ekki víst að það hafi verið gert fyrir löngu, en ekki er það útilokað heldur.



Varða SP-173:021

Varða þessi er hér skráð stök en

á margt sameiginlegt með öðrum vörðum sem flestar eru nýlegar og reistar hafa verið við núverandi Sprengisandsleið (F26). Slíkar vörður voru skráðar undir einu númeri á Bárðdælaafrétti og öðru númeri í Rangárvalasýslu (sjá númer SP-643:016 og RA-674:017).

SP-173:025* varða

65°21.968N 17°22.263V



Vörðubotn er á snöggrónum mel 250 m suðvestur af bæ 001, 4 m norðan við götu sem liggur frá bænum fram á dalinn. Á melkollu, blásinn að ofan en gróið í kring. Vörðubotninn er 2,5x1,5 m, alveg hruninn við jörðu.

Vörðubrot SP-173:025 úr vestri. Til hægri á mynd sést gatan

SP-173:026* varða

65°21.953N 17°22.295V



Vörðubrot er á sama mel og 025, 40 m vestar, einni um 10 m norðan við götuna. Melurinn er grænni á þessum stað en hjá 025. Þessi varða virkar yngri en 025 þó hún sé líka fallin við jörð. Hún er gerð úr stærri og fleiri steinum en 025 og er dreifin á 3,5x2 m svæði. Steinn er yfir steini en ekki meir.

Vörðubrot SP-173:026, horft úr vestri

SP-173:027* varða

65°21.926N 17°22.375V



Vörðubotn er 80 m VNV af 026 á melkollu ofan við vesturenda Litlutungumýrar, skammt suðaustan við Stekkjarhóla. Á melkollu, blásinn að ofan, gróið í kring. Vörðubotninn er 2 m í þvermál, áþekkur 026 en grjótið smágerðara og meira af hellum

Varða SP-173:027, horft úr vestri

SB-173:028* varða

65°21.902N 17°22.415V

50 m vestan við 027 er samskonar vörðubotn á hálfgrónum melkollum sem gæti talist til Stekkjarhóla, 10 m norðan við götuna. Á melkollum, hálfgróinn að ofan, gróið í kring. Vörðubotninn er 2 m í þvermál en engar hellur í honum. Vörður skráðar undir 009 eru sennilega á sömu leið og þessar, sem og varða skráð undir 008



Vörðubrot SB-173:028, horft úr vestri

(Stekkjarkjalar) en á milli þeirra er alllangt bil sem ekki var skoðað 2014.

SB-174 Stóra Tungu

26 hdr. 1712: "Jarðadýrleiki rómast að sje xxvi ϵ með Svartáarkoti, en viii ϵ álnum segist ábúandi tíunda jörðina." JÁM, 144. 1318: Jörðin nefnd í máldaga Lundabrekku. DI II, 437-438. 4.1.1403: Sæmundr Þorsteinsson kaupir Sigluvík af Þórálfi Eilífssyni en geldur aftur Þórálfi Tungu og Öxará í Bárðardal.. sagði huerr odrum til þeirrar kirkju skylldu er a þeirri jordu war er selde ... skyllde hurr suara kirkio fyrnd a þeirre jord sem keypti; DI III 681-682

Tún 3.54 ha, 4/5 sett. Sáðreitir 160 m². -Túnakort. "Túninu spillir vatnsuppgangur til stórskada, sem gjörir mýri og jetur úr rótina. Engjar öngvar, nema hvað hent er í úthögum innan úr ótræðismýrum. Úthagarnir eru víðlendir og heilnæmir fyrir sauðfé, en haglitlit fyrir stórgripi og spillast mjög af sandfoki." JÁM, 145.

SP-174:057 *Hrafnabjargavað* heimild um vað

65°18.862 N 17°20.231 V

1889: "Milli Skjálfandafljóts og Íshólsvatns er örmjótt eiði. Riðum við yfir það, og svo yfir fljótið á Hrafnabjargarvaði. ... Það er eitt hið bezta vað á Skjálfandafljóti, fremur gott í botninn og grunnt. Nú var áin tæplega í kvið." ÞT Ferðabók I, s. 347. 1929: "... Frá Hrafnabjargavaði, sem er besta vaðið á Skjálfandafljótinu, má af og til sjá gömul vörðubrot austur að Vegaborg, og svo rjett sunnan við skoru þá, er útilegumanna bær hefir staðið, [þ.e. Hrauntunga] ..." Þórður Flóventsson: Laxa- og silungaklak, s. 192. Hrana saga: Hróaldur galti "riðu níu saman yfir Skjálfandafljót á Hrafnabjörgum." Íslendingasögur IX, 422. "Suðvestur frá Nauthólum heita Hrafnbjörg. Suður frá þeim eru melar og hraun. Sunnan við Hrafnabjörg er Hrafnabjargarvað, og heldur norðan vaðsins er Hrafnabjargarfoss... Hrafnbjargarvað er lengst fært allra vaða á fljótinu." segir í örnefnalýsingu. Skjálfandafljót rennur í sveig austur fyrir Hrafnabjörg en fast sunnan við björgin rennur hún breið og lygn á um 400 m kafla. Vegarslóði liggur af Sprengisandsvegi niður í breiðan hvamm sem er með ánni að vestanverðu, alveg niður að ánni en vaðið er ennþá farið á bílum.



Hrafnabjargavað (SP-174:057) horfi úr suðvestri

Einnig liggur slóði niður að ánni að austan. Áin er um 100 m breið á þessum stað. Ekki er víst að vaðið hafi alltaf verið á þeim stað sem bíslóðirnar vísa á - til greina kemur um 400 m svæði suður frá Hrafnabjörgum

Heimildir: ÞT Ferðabók I, 347; Þórður Flóventsson: Laxa- og

silungaklak, s. 192; Íslendingasögur IX, 422; Ö-Stóratunga, 10

SP-200b Skútustaðir (afrétt)

Skútustöðum tilheyrir afréttarland fyrir sunnan Baldursheim sem nær suður í Ódádahraun og í Bárðardal milli Sandár og Krossár. Kráká er á austurmerkjum við Grænavatn. 1712: "Afrjettarland á staðurinn, sem Framdalir heita og Suðurárhraun, sá afrjettur liggur hálfá þingmannaleið framm frá Mývatni, og er mestallur kominn í holt og sanda, hefur þángað því ei

brúkast upprekstur í margt ár, en áður var þángað rekið lömb og geldfje úr þessari sveit fyrir afrjettartoll. ... Úthagarnir eru mjög litlir og hrjóstrugir, og því verður staðurinn að brúka selför á Hólavatsheiði, sem staðurinn eður kirkjan á með frjálsu með tilliggjandi landi, og er þángað undir hálfá þíngmannaleið, víða slitrótt og seinfært." JÁM XI, 229, 230. Um Hrutvíðirsel segir einnig í jarðabókinni að menn viti ekki "hvort hún er í Baldursheims heimalandi eður Skútustaðakirkju landi, en þó hafði Skútustaða eigandi alt afgjaldið kotsins eftir það hann hafði afsalað sjer hálfan Baldursheim ..." Þar segir enn fremur að 1 kýr hafi kunnað fódrast freklega "mestan part af þeim eingjaparti sem Skútustaða eigandi lagði kotinu til af Skútustaða engi, sem presturinn sr. Bjarni [eigandi hálf Baldursheims] vill nú brúka í því nafni að það liggir undir kotið." JÁM XI, 225. Magnús Sigurðsson hafði átt hálfá Skútustaði og allan Baldursheim en hafði skömmu fyrir 1712 selt helming Baldursheims.

SP-200b:015 Réttartorfa gerði rétt

65°15.566N 17°18.579V

1884: "Neðst við Hafursstaðahlíð voru áður Hafursstaðir; þar sést enn rétt með almenningi og tíu dilkum." ÞT Ferðabók I, 349. "Þar vestan Grafarlanda er Hafurstaðahlíð, allhá. Vestar og norðar er mikið blásið land. Aðeins eru þar eftir tvær grastorfur. Heitir sú nyrðri Réttartorfa og er á hjalla í brekku fyrir norðan Hafurstaðahlíð. Þar var lengi rétt, sem þeir drógu sundur í, Bárðdælir og Mývetningar, og sér nokkuð fyrir tóftum." segir í örnefnalýsingu. Réttartorfa er nyrst undir



Réttin á Réttartorfu (SP-200b:015) úr ANA. Líklega einnig bæjarstaði Hafurstaða

Hafursstaðahlíð, fast norðan við Grafarlandagróf sem rennur úr Grafarlöndum vestari og er það eini verulegi gilskorningurinn í hlíðinni. Norðan við hann lækkar hún mjög. Réttartorfa er fyrsta gróðurtorfan sunnan við Sandá og sú eina undir Hafursstaðahlíð fyrir utan Mathvammsbörð sem eru suður undir Sandmúladal. Vegarslóðin suður um dalinn liggur framhjá torfunni og á henni

eru stór gagnamannakofi og fleiri mannvirki. Réttin er uppi á efsta hjalla torfunnar, um 100 m norðaustur af gangnamannakofanum sem stendur á suðvesturbrún torfunnar, á hjalla sem er lægri en sá sem réttin er á.

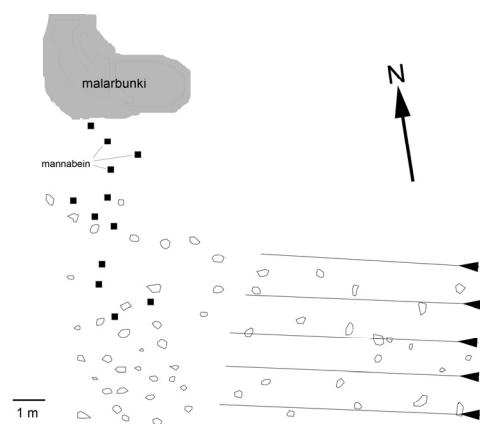
Grasivaxin torfa neðantil í lágri brekku eða fjallshlíð sem lækkar til norðurs en hækkar til suðurs frá þessum stað. Lækur rennur meðfram torfunni að sunnan og eru um 60 m frá syðri réttarveggnum að læknum og niður allbratta brekku að fara. Hliðar torfunnar eru mjög farnar að gróa, einkum að sunnan og vestan og eru þar greinileg merki um uppgræðslu.

Réttartorfa er um 3 ha að stærð. Rafmagnsgirðing liggur nú yfir suðurvegg réttarinnar. Réttin skiptist í fjóra dilka í röð vestanmegin (sá nyrsti tvískiptur) og stóran almenning austanvið. Austan við hann gætu verið einn eða tveir dilkar til en það er mjög óljóst og gæti verið ummerki um eldra byggingarstig. Réttartóftin er alveg gróin og veggirnir mjög útflattir en þó greinilegir.

Heimildir: ÞT Ferðabók I, 349; Ö-Austurafrétt Bárðdæla a, 1-2

SP-200b:016 *Dysjarhjalli* dys legstaður 65°14.018N 17°19.348V

"Vestan í Hafursstaðahlíð neðarlega er lágur hjalli, Dysjarhjalli. Þar er ein beinagrind." segir í Ö-Austurafrétt Bárðdæla. "Þarna upp undir hlíðinni [Hafursstaðahlíð] er dálítill hrúga af smásteinum og kringum hana slangur af mannabeinum. Líklega er þetta forn dys, sem þarna hefur blásið upp." Ódádahraun I, 180. 2,9 km sunnan við Réttartorfu 001/004 og 3,6 km norðan við Sandmúladalsrúst er dreif af smásteinum og mannabeinum á lægsta hjallanum í Hafursstaðahlíð.



Dysin (SP-200b:016) úr norðvestri. Mannabein í forgrunni.

Neðsti hjallinn í Hafursstaðahlíð er röð af sandhólum, alveg gróðurlausum en á milli þeirra eru grónar dældir sem leysingavatn rennur um. Ofan á hjallanum er líka gróðurlaust en hann er víðast mjór, og eru 20-30 m að næsta stalli sem líka er sandur en þar ofan á er grasigróin flöt upp að fjallsrótum og er hún um 100 m breið ofan við dysina. Staðsetning dysjarinnar virðist

varla vera tilviljun því einmitt á þessum stað breiðkar hjallinn neðst í hlíðinni og myndar svolítið nes út á eyrarnar en ofan við er sléttur pallur. Þetta nes er eina kennileitið í nánast alveg einkennalausri hlíðinni og er þar að auki um miðbik hennar og virðist því upplagður staður til að hafa merki um.

Steinadreifin er um 4 m breið efst, ofan á efri sandhjallanum, en liggur síðan niður slakkann um 12 m niður á miðjan hjallann fyrir neðan. Hæðarmunurinn er um 1 m. Neðst sveigir steinadreifin aðeins til norðurs og þar norðan við lágu beinin á svæði sem er um 5x2 m. Þessi sveiga og staðsetning beinanna kemur sennilega til af ríkjandi vindátt, sunnanáttinni. Fast norðan við nyrstu beinin er dálítill malarhrúga og mold undir henni. Hrúgan er L-laga og um 4x4 m að stærð. Steinarnir í dreifinni eru allir svipaðir að stærð - heldur stærri en hnefi manns, frá 7 til 15 sm í þvermál. 70 m sunnar er minni grjótdreif á sandbunka, um 3x1 m. Steinarnir eru lausir á sandinum og greinilega úr lagi færðir en staðsetningin er anómálísk. 127 m norðan við dysina fann ég eitt stakt bein, sennilega úr hrossi. Sá staður er á 65°14.085 17°19.315 sk 6 m, 397 mys, á norðurbakka vatnsskornings á efri hjallanum. Beinið hefur veðrast og var augljóslega ekki á sínum stað - væntanlega komið ofan að eða sunnan að. Ég tók öll beinin sem lágu laus á yfirborði hjá dysinni til handargagns. Hildur Gestsdóttir hefur greint þau sem mannabein.

Heimildir: Ö-Austurafrétt Bárðdæla a, 2; Ódáðahraun I, 180

SP-200b:017 heimild um legstað 65°14.018N 17°19.143V

"Vestan í Hafursstaðahlíð neðarlega er lágur hjalli, Dysjarhjalli. Þar er ein beinagrind. Upp undir hlíðinni er grjóthrúga, sem einnig virðist vera dys." segir í örnefnalýsingu. Engin augljós dys er uppi undir hlíðinni ofan við dysina á Dysjarhjalla 002. Þar eru víða grjót- og malarhrúgur en allar eru þær augljóslega náttúrulegar. Um 100 m breiður hjalli neðst í fjallshlíð, að mestu gróinn, en sundurskorinn af smágiljum og skriðutaumum.

Heimildir: Ö-Austurafrétt Bárðdæla a, 2

SP-200b:018 *Hafurstaðir* heimild um býli 65°15.555N 17°18.660V

1712: "Yxnad<al>ur, Króksdalur, Hafurstaðahlíð og Sandárnes heita örnefni fyrir austan Skjálfandafljót fram frá bygðinni, það eru almenningar til upprekstur<s>, fyrir afrjettarfé úr Bárðardal austan framm, og so hafa Reykdælingar stundum brúkað upprekstur í þennan almenning. Hafurstader kallast fornt eyðibýli í þessum almenningi á Hafurstaðahlíð, og sjást þar enn nokkur byggíngamerki rústa og girðinga. Ekki má þetta eyðiból aftur byggja, því að það er viði vaxið, en heyskapur enginn." segir í jarðabók Árna og Páls.

1840: "[eyðibýli:] "Hafurstaðir í Hafurstaðahlíð austan Fljótsins milli Sandár og

Sandmúladalsár." SSP, 103.

1884: "Neðst við Hafursstaðahlíð voru áður Hafursstaðir; þar sést enn rétt með almenningi og tíu dílkum." ÞT Ferðabók I, 349.

1897: "Fyrir austan fljótið sjást enn tóftir þessa bæjar eða sels." segir Daniel Bruun en virðist ekki hafa komið þar sjálfur, Árb 1898, 72.

Þórður Flóventsson frá Svartárkoti talar um rústir á tveimur stöðum og kallar Efri- og Neðri-Hafursstaði - Laxa og silungaklak á Íslandi, s. 191.

1945: "Enginn hefur getað vísað mér á þessar rústir, sem ættu að vera einhversstaðar milli Sandár og Sandmúladalsár, og ekki hef ég komið auga á nein merki þeirra, þótt ég hafi skyggnt nokkuð eftir þeim. Vera má að rústir Hafursstaða hafi orpizt sandi, en mest allt land með Hafursstaðahlíð er blásið." segir Ólafur Jónsson, Ódáðahraun III, 139.

1954: "Hafursstaðahlíð heitir norðan Sandmúladalsár, og Hafursstaðaheiði þar ofar brúnum. ... Fleiri heimildir fornar [en JÁM] geta þessa bæjar. Sumir hyggja, að hér sé um sama bæ að ræða og fundizt hefur undir Sandmúla. En það mun fjarri lagi. Nú er Hafursstaðahlíðin, sem var "viði vaxin" 1712, öll blásin upp. Er ekki sennilegt, að Hafursstaðabærinn hafi staðið þar í skjóli og sé nú jafnað yfir af foksandi? Engin veit um legu hans nú." LP I, 221.

"Austur af Hafurstaðahlíð er talað um Hafurstaðaheiði (I.G. Kannast ekki við Hafursstaðaheiði). Öll þessi Hafursstaðaörnefni eru dregin af bæ, sem var hér undir hlíðinni og hét Hafursstaðir. Litlar menjar sjást hans nú, en þó er það helzt sunnan við Réttartorfuna." segir í Ö-Austurafrétt Bárðdæla.

"Vestan við Grafarlönd [allmikið haglendi sunnan við Sandá], hallandi mót vestri er Hafursstaðahlíð. Vestan hennar meðfram fljótinu eru Hafursstaðeyrar. Eyðibýli frá fornöld er við hlíðina, það heitir Hafursstaðir. Þar má sjá tættur. Nesið norður frá Grafarlöndum mun heita Sandárnes." segir í örnefnalýsingu Skútustaðafréttar.

1972 er Sigurður Þórarinsson á ferð á Króksdal: "Allmiklu norðar [en Sandmúlarúst], rétt norðan við lækinn frá Grafarlöndum vestri [Grafarlandagróf], fundum við greinileg garðlög og auk þess steina norðan í barði, sem örugglega eru komnir þangað af mannavöldum, því þeir eru úr hrauninu sem er nær 1 km norðar. Þeir voru það djúpt í barðinu að þeir hljóta að vera fornir á þeim stað og virtust vera hleðslusteinar." Árbók 1976, 24-25.

Ekki er vitað hvar Hafurstaðir voru og gætu þeir hafa staðið hvar sem er undir Hafurstaðahlíð sem nú er öll blásin fyrir utan Réttartorfu og Mathvammsbörð. Einu mannvistarleifarnar sem bent hefur verið á þessu svæði og gætu verið af bæ eru þær sem Sigurður Þórarinsson fann við Réttartorfu og er það grundvöllur þess að torfan er hér talin líklegasta bæjarstæðið. Um 40 m beint norður af gangnamannakofanum eru nokkrir hraunsteinar sem

notaðir hafa verið til að hlaða undir rafmagnsgirðingu. Þar hjá er og einn hraunsteinn sokkinn í jörð. Þetta er eini staðurinn meðfram öllum börðunum í Réttartorfu þar sem slíka steina er að finna og er hugsanlegt að þetta séu steinarnir sem Sigurður Þórarinsson lýsir og að þeir hafi síðar verið teknir til handargagns. Sigurður minnst ekki á Réttartorfu með nafni en lýsing hans getur ekki átt við neinn annan stað. Lækurinn úr Grafarlöndum vestari er Grafarlandagróf sem rennur fast sunnan við torfunu. Neðan við hana eru aurar meðfram læknum.

Réttartorfa (sbr. 001) er um 3 ha gróðurtorfa, ekki samfelld, nyrst í Hafurstaðahlíð þar sem hún er farin að lækka mjög. Hlíðar torfunnar eru mjög háar og víðast 1,5-2 m niður á "a" lagið (V-1477). Hlíðarnar eru víðast mjög grónar að neðan og á stöku stað alveg grónar. Þar sem ekki er gróið eru sandskaflar upp að hliðunum neðanverðum þannig að nær hvergi er hægt að sjá þann hluta sniðsins sem er undir "a" laginu.

Hraunsteinarnir eru í rofgeira sem hefur verið græddur upp en talsvert uppræktarstarf hefur verið unnið í torfunni, einkum syðst og vestast, næst gagnamannakofanum. Ekki fann ég garðlag það sem Sigurður talar um, nema hann eigi við réttina 001.

Heimildir: Ö-Austurafrétt Bárðdæla a, 2; JÁM XI, 144; SSP, 103; ÞT Ferðabók I, 349; Árb 1898, 72; LP I, 221; Ö-Afréttur og selland Skútustaða, 9; Ódádahraun III, 138-39; Árb 1976, 24-25

SP-200b:019 *Mathvammur* heimild um áningarstað 65°13.253N 17°19.797V

"Sunnarlega á Hafurstaðaeyrum eru geysihá, stök rofabörð, sem heita Mathvammsbörð. Sunnan undir þeim er Mathvammur, áningarstaður gangnamanna." segir í örnefnalýsingu. "Sunnar [en Réttartorfa] er Matartorfa og Mathvammur." ÁFÍ 1969, 144. Mathvammsbörð eru eina gróðurlendið í dalbotninum neðan við Hafurstaðahlíð, en sunnan við Dysjarhjalla 002 breikkar neðsti hjallinn umtalsvert og nær 300-400 m til vesturs frá hlíðinni. Börðin eru þar sem þessi hjalli gengur lengst til vesturs, en Mathvammur er neðan við hjallann. Vegarlóðin eftir dalnum liggur uppi á hjallanum ofan við hvamminn en neðan við syðstu börðin og liggur í sveig til austurs framhjá hvamminum. Þessi staður er um 1,5



Mathvammur SP-200b:019, horft úr suðri

km sunnan við Dysjarhjalla og 2,1 km norðan við Sandmúlarúst.

Breiður hvammur móti suðri, grösugur í botninn, einkum austan- og sunnan til en annarsstaðar er snögggróið með krækiberjalyngi og stöku víðihríslum. Til suðurs og vesturs eru algrónar áreyrar. Hliðar hvammsins eru blásnir sandskaflar.

Skjólsælt er í hvamminum í norðanátt en hann hefur væntanlega fyrst og fremst verið áningarstaður vegna þess að auðvelt er að finna hann.

Heimildir: Ö-Austurafrétt Bárðdæla a, 2; ÁFÍ 1969, 144.

SP-200b:020 *undir Sandmúla* bæjarstaði býli 65°12.130N 17°20.451V

1884: "Syðst í Hafursstaðahlíð, rétt fyrir sunnan Sandmúladalsá, hefir blásið upp bær. Jón Þorkelsson sagðist oft í ungðæmi sínu hafa komið þangað og fundið þar ýmsar fornmenjar, sem nú, því miður, væru allar týndar. Þar voru t.d. brot úr leirilátum úr rauðum brenndum leir og einkennilegir hnappar með krossi og færi niður úr krossinum; þar fannst og brýni þumlungsdigurt, en 2 kvartil að lengd, og smáir holir steinar (hnetur), líkir lausnarsteinum; heldur J.Þ. að þeir hafi verið brúkaðir á net, því silungur er þar í fljótinu efra og í þveránum." ÞT Ferðabók I, 349.

1929: "... Norðan [svo] við mynni [Sandmúladals] eru tvær bæjarrústir, og lítið bil á milli þeirra. Þeir standa norðan í múla þessum, en suðvestur frá Hafurstaðahlíðinni, og hafa heitið Efri-Hafurstaðir og Neðri-Hafurstaðir, og þarna meðfram einum grjótveggnum fannst gangsilfur frá fyrri öldum, árið 1909 ... Í þessum bæjarrústum fannst meðal annars fiskiöngull (á Þjóðminjasafninu), er bendir á, að þar hafi verið veiði í þessum ám ..." Þórður Flóventsson: Laxa- og silungaklak, 191.

1945: "...undir Sandmúlanum, sunnan Sandmúladalsár, [eru] greinilegar bæjarrústir..." Ódádahraun II, 139.

1945: "...jarðvegur allur er þar brott fokinn, svo ekki er þar annað eftir en grjót úr veggjum og svo mikið af beinadrasli." Ódádahraun III, 139.

1954: "Gagnvart Galthól vestan Skjálfandafljóts og beint austur af syðstu grösum á Mjóadal hafa fundizt bæjarrústir undir norðursporði fjalls þess, er Sandmúli heitir. Þar fellur Sandmúladalsá fram á allbreitt undirlendi við fljótið, og eru rústirnar á vesturbakka árinna, 400 m yfir sjó. Öll mold er þarna fokin burt og eftir aðeins veggjagrjótið. Þetta hefur leitt til þess að auðgengið var að fornmenjunum ... Engar sagnir eru um byggð þarna eða bæjarnafn. Sennilega hefur fornaldarbýlið skeflt í kaf í sand og eigi komið upp fyrr en á 19. öld. Þar hafa sagnir drukknað í



Sandmúli (SB-200b:020). Horft yfir bæjarstaðið til SSA

sandinum, en fornmenjarnar verið vel varðveittar." LP I, 220-221.

"Vestan - suðvestan við [Sandmúla]dalinn er allhátt melfell, sem heitir Sandmúli. Norðan við hann eru rústir eftir eyðibýlið Sandmúla. Sunnan undir Sandmúlanum er Sandmúlatjörn. Ekki er vitað með vissu, að nafn býlisins undir Múlanum hafi verið Sandmúli. Þar hafa fundizt ýmsar minjar, sem munu vera á Þjóðminjasafninu í Reykjavík." Ö-Austurafrétt Bárðdæla. "Undir Sandmúla sunnan ár er fornaldarbýli, sem heitir Sandmúli." segir í Ö-Afrétt Skútustaða.

"Skammt innan við Sandmúladalsá eru rústir af allstórum bæ ... Rústirnar undir Sandmúla minna á rústirnar í Stöng í Þjórsárdal. Þar er að sjá seyðisgryfjur af sama tagi, og þar fann ég [Steindór Steindórsson] hlut úr tafli og perlu úr steinasörfi, sem vissulega bendir á háan aldur rústanna." Gróðurbreytingar frá landnámi, 36.

Þegar ekið er eftir slóðinni suður dalinn og komið yfir vaðið á Sandmúladalsá liggur slóð til vinstri frá aðalslóðinni og alveg upp að rústunum. Þær eru á neðsta og nyrsta hjalla Sandmúla,



Sandmúli (SD-200b:020). A mynd til vinstri er sést öskubaugur 4 úr suðvestri en rústir 2 og 3 í bakgrunni. A mynd til hægri eru rústir 2 (nær) og 3 (fjar, við bardíð), horft úr suðri (af rúst 1)

um 200 m suður af Sandmúladalsá, ívið sunnar en gegnt Galthóli.

Ofan við rústirnar eru gróðurlaus urðarmúli og gróðurlausir melhólar neðan og vestan við. Sunnan og einkum suðaustan við rústirnar eru grónir sandskaflar sem ná niður að áreyrum. Mikið undirlendi er í dalbotninum vestan og norðvestan við bæjarstæðið og er mikið af þeim eyrum gróið nú.

"Haustið 1908 og sumarið 1909 fann Erlendur Þórðarson frá Svartáarkoti, [síðar] prestur í Odda á Rangárvöllum, þarna ýmsa muni, er hann færði Matthíasi Þórðarsyni, þjóðminjaverði. Þar á meðal var hluti úr vefjarskeið úr hvalbeini, steinbolli, líklega steinlampi, járnmei, hnífsblöð, önglar, perlur, snúðar úr steini og beini, greiðubrot og 304 grömm af fornu gangsilfri. Voru það 36 smábútar, þar á meðal bútar úr hringum og menjum eða öðrum skrautgripum. Telur MÞ [140] fund þennan óræka sönnun þess, að þarna hafi verið býli á landnámsöld eða söguöld. / Sumarið 1910 grefur Heinrich Erkes í rústirnar undir Sandmúlanum. Kom hann þá niður á eldstæði, er hann hugði smiðju. Í rústunum fann hann 25 muni, sem voru sendir á Þjóðminjasafnið í Reykjavík. Meðal muna þessara var járnhaki, naglar, hnífsblöð, hárkambur úr beini, kljásteynar, kvarnarsteinn o.fl. Smávegis." Ódádahraun III, 139-40. Árbók 1909, 24-31; Erkes í Geogr Tidskr 21, 233-38. Silfursjóðurinn er Þjms. 5884.

1911: "6050. 4/8 [1910] Kvarnar-steinn úr gljúpu hraungrjóti, eitlóttu, fremur óvandlega höggvinn og ekki mikið slitinn, allvel kringlóttur, þverm. Um 53 sm., hæstur og þykkastur um miðjuna. Lítið gat, sem stendurinn hefir verið festur í, er í gegnum miðjuna. 6051 a-j. Netsteinar tíu, einn þeirra stærstur og kann að hafa verið á endareipinu; þeir eru allir með gati, sem er þó ekki af mönnum gert á neinum þeirra. Meiri líkur til að steinar þessir séu netsteinar en kljásteynar.

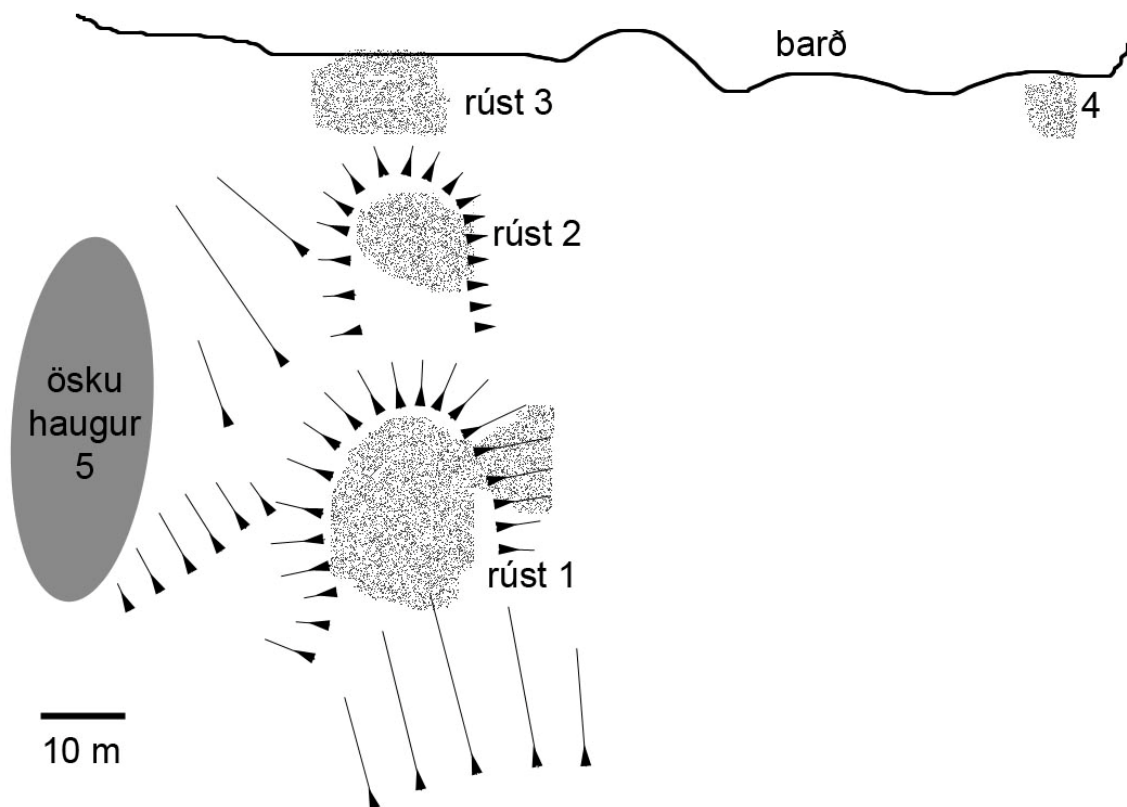
6052 a-d. Brýnisbrot 4 að tölu úr þremur steintegundum; sbr. Nr. 5878. 6053. Beintypipi lítið, nær sívalt, keilumyndað með broddi upp úr og kraga um broddinn, dregst að sér neðst, hæð um 2,9 sm., þverm. mest 1,5-1,8. Ef til vill úr hnefatafli, sbr. 5968. 6054 a-c. Greiðubrot þrjú, eitt stærst, með hluta af kinnunum beggja vegna og er útskorið verk á þeim. Sbr. Nr. 5775 og 5881. 6055. Hnífblað úr járnmi mjög stutt, 4,5 sm., og tangi á (l. 3 sm); br. 1,7 sm. 6056. Hnífblað úr járnmi með broti af tanginum á, l. alls 7,9 sm. 6057. 4/8 [1910] Járnnaðlar og brot af járnverkfærum, alls 22, ryðétið og torkennilegt. 6058 a-f. - Tennur tvær, jaxlar, úr stórgrip. Nr. 6050-58 voru sendir safninu af H. Erkes frá Kölnarborg; kvað hann sig og samferðamenn sína hafa tínt þá úr rústaleifunum hjá Sandmúla (sbr. Árb. 1909, 24-31) 11. júlí s.á. 6059. Brot úr vefjarskeið úr hvalbeini, 37,8 sm. Að lengd, br. Mest 3,8 sm; vantar framan af blaðinu. Sbr. 5770. 6060. Snældusnúður úr rauðleitum steini, hálfkúlumyndaður; þverm. 4,1 sm., þ. 2,1 sm. Nr. 6059-60 voru sendir safninu af sama manni og sendi næstu nr. Á undan; kvað hann þessa tvo gripi vera fundna í Sandmúlarúst fyrir 5 árum síðan eða þar um bil af Jóni Þorkelssyni frá Jarlsstöðum [nmgr: Sami maður hafði og fundið brot af snældusnúð úr rauðum steini og fylgdi það með gripum þessum: það er brot af sama snúðnum sem nr. 5776 og var því talið með því nr.] - Allir eru gripir þessir fornir, líklega frá landnámsöld og að því leyti merkilegir; eru þeir Sandmúlafundur III (sbr. Nr. 5770-82 og 5869-84). 6061. Hólkur úr látúni með botni úr blýi í öðrum enda, og er þar grannur látúnsteinn í gegnum hólkin; upp við hinn endann tendur út eyra með gati. Innan í er járnhólkur efst. L. 7 sm., þverm. Um 3 sm. Gripur þessi var sendur safninu af sama manni og þeim er sendi síðasttalda gripi og er sagður fundinn af sama manni (J. Þ.) og á sama stað, en virðist eftir öllu útliti að dæma ekki geta verið forn. Mun vera hluti af einhverju verkfæri." Árbók 1911, 84-85.

Þjms. 11902, lítill hringþrjónn, lengd 5.6 sm fannst einnig í Sandmúlarústum - KEKH, 320-22. Þjms. 13458, Tafla úr rauðum tálguasteini, 2.4 sm í þvm. - KEKH, 358.

1972: "Í rústunum undir Sandmúla er nú lítið að sjá nema leifar öskuhaugs og dreifar hleðslugrjóts. Milli steinanna eru þó skeljabrot og við fundum þar einnig brýnisbrot, naðla og fleira. Þorvaldur Thoroddsen fór þarna um 1884 og skrifar að í ungdæmi fylgdarmanns hans, Jóns Þorkelssonar frá Víðikeri, ... hafi fundist þarna "einkennilegir hnappar með krossi" og bendir það til þess, að þarna hafi verið búið fram yfir kristnitöku." SÞ í Árb. 1976, 24.

Undir Sandmúla eru fimm svæði með leifum: 1. er uppi á hól eða hjalla, sunnan við 2-3 og suðaustan við 4. Hjallinn er stórgrýttur og er þar ekki annað en helludreifar og dýrabein til vitnis. Helludreifarnar eru á svæði sem er um 21 x15 m og snýr N-S. Við norðausturhorn helludreifarinnar gengur önnur hellu- og beinadreif um 14 m til austurs, niður hallann og er um 13 m breið neðst, frá N-S. 2 er á smábungu norðan og neðan við 1. Þar er aðeins helludreif til

vitnis, um 10x7 m frá SA til NV. 3 er fast norðan við 2 en þar er helludreifin þéttari og sandskafl norðan við sem gæti hafa hlíft einhverju auk þess sem mold virðist vera undir hellunum. Örfá bein á milli þeirra. Helludreifin er 12x9 m og snýr frá A - V. 4 er öskuhaugur niðri á flötinni neðan og vestan við 1 og 2. Þar er aflöng þúst, gróin að vestan en ber mold að austan og þar í mikið af beinum. Þétt dreif af brenndum beinum er suðvestan á þessum hól, sem er 40x15 m og snýr N-S. 5 er beinadreif í rofabarði um 70 m austan við 3.



Uppdráttur af mannvistarleifum í Sandmúla (SP-200b:020)

Þjms. 11902, lítill hringprjónn, lengd 5.6 sm fannst einnig í Sandmúlarústum - KEKH, 320-22. Þjms. 13458, Tafla úr rauðum tálgesteini, 2.4 sm í þvm. - KEKH, 358.

1972: "Í rústunum undir Sandmúla er nú lítið að sjá nema leifar öskuhaugs og dreifar hleðslugrjóts. Milli steinanna eru þó skeljabrot og við fundum þar einnig brýnisbrot, nagla og fleira. Þorvaldur Thoroddsen fór þarna um 1884 og skrifar að í ungdæmi fylgdarmanns hans, Jóns Þorkelssonar frá Víðikeri, ... hafi fundist þarna "einkennilegir hnappar með krossi" og bendir það til þess, að þarna hafi verið búið fram yfir kristnitöku." SP í Árb. 1976, 24. Undir Sandmúla eru fimm svæði með leifum: 1. er uppi á hól eða hjalla, sunnan við 2-3 og suðaustan við 4. Hjallinn er stórgrýttur og er þar ekki annað en helludreifar og dýrabein til vitnis. Helludreifararnar eru á svæði sem er um 21 x15 m og snýr N-S. Við norðausturhorn helludreifarinnar gengur

önnur hellu- og beinadreif um 14 m til austurs, niður hallann og er um 13 m breið neðst, frá N-S. 2 er á smábungu norðan og neðan við 1. Þar er aðeins helludreif til vitnis, um 10x7 m frá SA til NV. 3 er fast norðan við 2 en þar er helludreifin þéttari og sandskafl norðan við sem gæti hafa hlíft einhverju auk þess sem mold virðist vera undir hellunum. Örfá bein á milli þeirra. Helludreifin er 12x9 m og snýr frá A - V. 4 er öskuhaugur niðri á flötinni neðan og vestan við 1 og 2. Þar er aflöng þúst, gróin að vestan en ber mold að austan og þar í mikið af beinum. Þétt dreif af brenndum beinum er suðvestan á þessum hól, sem er 40x15 m og snýr N-S. 5 er beinadreif í rofabarði um 70 m austan við 3.

Heimildir: ÞT Ferðabók I, 349. Þórður Flóventsson: Laxa- og silungaklak, 191. LP I, 220-221; Ö-Austurafrétt Bárðdæla a, 3; Ö-Afréttur og selland Skútustaða, 9; Árb. 1909, 24-31; SS: Gróðurbreytinga frá landnámi, 36; KEKH, 314-17, 368

SB-200b:032

rauðablástur

65°11.810 N 17°21.474 V

Um 1 km sunnan við rústirnar undir Sandmúla, heldur nær Krossá en Sandmúladalsá er stór gjallbreiða fast við veginn að austan. Um 20 m eru milli slóðans og lyngmóaflatar austan og ofan



Bræðslugjallsbreiða SB-200b:032, sunnan við Sandmúla. Maðurinn fyrir miðri mynd er við norðurenda breiðunnar

við og kemur gjallið undan henni.

Neðan við víði gróinn flöt en ofantil við mel. Á svæðinu er einnig mikið af járnfellingarbrotum og jarðvegurinn nær alveg rauður.

Dreifin nær yfir 60x18 m svæði sem snýr norður-suður en gjallið er í nokkrum aðalhrúgum og færri brot á milli. Sumar kökurnar eru allstórar (10-30 sm). Gjallið er laust í sér og stökkt en greinilegir taumar í því.

SP-643 Bárðdælaafrétt vestari

Afrétt Bárðdæla sunnan við Mjóadal, austan við vatnaskil milli Fnjóskár og Skjálfandafljóts og línu í Fjórðungsöldu um Tungnafellsjökul í upptök Skjálfandafljóts. Ljósavatn átti Króksdal, milli Galtargrófar og Kiðagils og er það svæði skráð undir SP-159b. 1840: "Afréttarlöndin [Bárðdælinga] eru fyrir ofan byggðina beggja megin fljótsins. Mývetningar hafa geldfjárupprekstur fyrir austan það og nokkrir Reykdælingar, en Bárðdælir fyrir vestan, bæði á Mjóadal, Íshólsdal, í Melum og á Krókdal. Almennungur er nefndur partur sunnan af Mjóadal og reka Bárðdælingar tollfrítt í hann geldfé sitt. Krókdal eignar sér Ljósavatskirkja, en til hinna landanna, sem fyrir afrétt brúkast, eiga tiltölu efstu bæirnir í byggðinni, svo sem Íshóll, Litlatunga og Mjóidalur fyrir vestan fljótið, en Stórutungu tilheyrir afréttarpartur fyrir austan það. Hitt annað vilja Mývetningar tileinka sinni sveit ... [103] ... Tveir eða þrír bændur úr Mývatnssveit sem tíðka upprekstur vestan Fljótsins [koma til réttar Bárðdælinga hjá Mýri]" SSP, 102-103.

SP-643:009 varða leið

65°05.773N 17°37.781V

"Sunnan við Smiðjuskóg er gil, sem heitir Fossgil. Það kemur þvert niður úr Fossgilsmosum.



Varða SP-643:009

Sunnan við Fossgilsmosa liggur varðaður vegur upp frá fljótinu," segir í örnefnaskrá. Fleiri vörður sjást utan svæðisins. Varðan er um 110 m norðaustan við vörðu 025. Varðan er á stóru bjargi á gróðurlausum og sendnum, allgrýttum mel.

Varðan er tæpum 80 m sunnan við miðlínu Leiðar V5. Varðan er svört af skófum. Hún er um 1x0,6 m að grunnfleti en mjókkar upp. Hún snýr norðaustur-

suðvestur. Varðan er um 1 m á hæð og sjást 5 umför í henni. Bjargið sem hún er á er um 1,2 m á hæð þannig að hún sést vel úr fjarlægð. Ekki sjást skýrar reiðgötur í námunda við vörðuna.

Heimildir: Ö-Vesturafrétt Bárðdæla a, 6

SB-643:016 varða hlutverk óþekkt

65°05.910N 17°37.324V

Samtals voru skráðar 16 vörður meðfram núverandi vegi yfir Sprengisand F26 á vesturafrétti Bárðdælahrepps. Allar eiga vörðurnar það sameiginlegt að vera líklega ungar, eru fremur illa hlaðnar og líklega gerðar eftir að bílvegurinn var tekinn í notkun. Þær eru því hér skráðar undir einu númeri þótt þær hafi sjálfsagt verið hlaðnar af ýmsum ferðamönnum á síðustu áratugum. Vörðurnar ná yfir 36 km langt beltí. Vörðurnar eru víðast á mel eða grýttu svæði, nærri bílveginum.

Undir þessu númeri eru skráðar saman 16 vörður og hleðslur sem eru innan við 200 m frá núverandi Sprengisandsvegi og virðast fremur nýlegar. Ætíð er erfitt að skera úr um aldur varða en líklega eru flestar af þessum vörðum ungar og líklega flestar of ungar til að geta talist til fornleifa samkvæmt ramma laganna. Í lýsingu þeirri sem hér fer á eftir er aðeins fjalla um þá vörðu sem er nærri mögulegu virkjunarsvæði Fljótshnjúksvirkjunar.

Varða SB-643:009_03 er ungleg. Hún er á stórum steini um 100 m suðaustan við Sprengisandsleið (F26). Varðan er um 600 m vestan við vörðu 015_09. Varðan er ofan á stórum, flötum steini sem er um 0,5 m á hæð. Grjótið sem er ofan á steininum er á svæði sem er um 0,7x0,4 m að stærð og snýr norður-suður. Á einum stað má sjá tvö umföer en annars staðar er aðeins eitt umfar.



Varða SB-643:009_03

4. Fornleifar innan virkjanasvæða

Krókdalur er nafn á hluta dalsins sem Skjálfandafljót rennur um, milli Hrafnabjarga og Kiðagils. Á þessu bili liggur dalbotninn í milli 375 og 475 m yfir sjávarmáli og þar eru ummerki um eina af nokkrum hálendisbyggðum á Íslandi. Að minnsta kosti fjögur forn bæjarstæði eru þekkt í dalnum sjálfum og virðast þau öll hafa verið í byggð á tímabilinu milli 940 og 1158, sum líklega í mjög skamman tíma. Að auki eru minjar um rauðablástur á nokkrum stöðum, tvö líkleg kumlstæði eru þekkt og allmargir gripir, sem vitna bæði um forna byggð og ferðalög um dalinn, hafa fundist í honum og komist á söfn. Dalurinn er nú að mestu örfoka og tvö af bæjarstæðunum (undir Sandmúla og Bálabrekku) blásin alveg ofan í grjót en á Helgastöðum og Hafurstöðum (Réttartorfa) eru taldar vera allmiklar mannvistarleifar undir sverði. Dalbotninn er sléttar sandeyrar, víðast á bilinu 600-1000 m breiðar, og þar hefur fljótið flæmst um í aldanna rás og aðstæður ólíklegar til að gömul jarðlög með mannvistarleifum hafi varðveist. Hlíðar dalsins eru lágar (100-200 m) en brattar, víða örfoka en sumstaðar eru jarðvegstorfur niður undir jafnsléttu og þar sem hjallar eru ofan við dalbotninn eru allvíða skilyrði fyrir varðveislu mannvistarleifa.

Krókdalur hefur umtalsvert gildi fyrir rannsóknir á íslenskri byggðasögu og jarðvegseyðingu. Sigurður Þórarinnsson sem fyrstur kannaði minjar í dalnum taldi að hann hefði farið í eyði vegna uppblásturs um 1100 en yngri rannsóknir benda til að uppblásturinn hafi ekki orðið stórfellt vandamál fyrr en eftir 1500, löngu eftir að dalurinn fór í eyði. Einnig eru uppi álitamál um nýtingu dalsins eftir að byggðin lagðist af, til dæmis um hvort rauðablástursminjarnar séu frá þeim tíma sem búið var í dalnum eða síðar og séu þá til merkis um nýtingu lágsveita á hálendisvæðum. Þar sem Krókdalur skerst svo langt inn á hálendið eru í honum kjöraðstæður til að rannsaka gróðursögu hásléttunnar. Gjóskulög eru mjög þétt í dalnum og góðar aðstæður til að rannsaka sögu áfoks og jarðvegsþykknunar. Jarðvegs- og gróðurleifar eru hinsvegar orðnar það litlar í dalnum að ástæða er til að athuga sérstaklega hversu mikið tapast af þeim ef dalbotninn er tekinn undir uppistöðulón. Gamall jarðvegur geymir sögu gróðurfarsins og mikilvægt að tækifæri til að rannsaka þá sögu glatist ekki.

Uppi eru hugmyndir um virkjun Skjálfandafljóts við Fljótshnjúk annars vegar og í námunda við Hrafnabjörg hins vegar. Samantektin sem hér lítur dagsins ljós er til þess fallinn að gefa yfirlit um stöðu þekkingar á rannsóknarsvæðum virkjanakosta. Ljóst er að ef ákveðið verður að vinna mat á umhverfisáhrifum virkjananna mun þurfa fulla vettvangsúttekt á því rannsóknarsvæði sem til úttektar verður. Á undanförunum áratug eða svo hafa starfsmenn Fornleifastofnunar nokkrum sinnum lagt leið sína upp á hálendið sunnan við Bárðardal í þeim tilgangi að rannsaka fornleifar. Þyngst vegur úttekt Orra Vésteinssonar á minjum í Krókdal 2004 og 2005 en styttri leiðangrar hafa einnig verið farnir til að skrá afmörkuð svæði. Því voru

teiknigögn virkjananna lögð yfir fitjuskrár með þekktum fornleifum sem Fornleifastofnun hefur safnað við rannsóknar á svæðinu og á grundvelli þessara upplýsinga teknar verða saman upplýsingar um hvaða fornleifar eru þekktar á áhrifasvæðunum og stuttlega farið yfir eðli þeirra. Markmiðið er því að gefa hugmynd um stöðu þekkingar eins og hún er síðla sumars 2015. Miðað var við að fjalla um allar fornleifar sem lenda innan framkvæmda eða innan við 100 m frá mörkum þeirra.

Ekki hafa aðrir rannsóknaraðilar en Fornleifastofnun Íslands kannað fornleifar á þessu svæði á undanförunum árum samkvæmt svari við fyrirspurn þessa efnis frá Minjastofnun Íslands og kortasjá sömu stofnunar. Talsvert svæði hefur verið aðalskráð innan áhrifasvæðis Hrafnabjargavirkjana, t.d. lónstæðið h.u.b. í heild sinni, en afar lítil skráning farið fram á áhrifasvæði Fljótshnjúksvirkjunar.

Eins og fyrr kemur fram eru þrjár mismunandi útfærslur á Hrafnabjargavirkjun sem allar eru þó hugsadar með sama lónstæðið (sem er bæði inntaks og miðlunarlón virkjunarinnar) en virkjanakostir eru ólíkir að því leyti að aðrennslis- og frárennslisgöng eru mismunandi. Þar sem stór hluti virkjunarmöguleikanna þriggja er sá sami eru þekktar fornleifar að miklu leyti þær sömu. Hér verður þó gerð grein fyrir hverjum valkosti fyrir sig.

4.1 Fornleifar innan áhrifasvæðis Hrafnabjargavirkjunar A

Í áætlunum fyrir Hrafnabjargavirkjun A er gert ráð fyrir 27 km² virkjunarlóni sem jafnframt er inntakslón virkjunarinnar. Frá lóninu myndu ganga rúmlega 4 km löng aðrennslisgöng undir Hrafnabjörg rétt norðan við Íshólsvatn að Hádegisfjalli en þar er ráðgert neðanjarðarstöðvarhús. Um 2 km löng frárennslisgöng frá lóninu enda við skurð að Mjóadalsá og Suðurá verður stífluð með stíflugarði og vatni veitt um skurð í Hrafnabjargalón.[†]

Talsverð fornleifaskráning hefur farið fram á áhrifasvæði Hrafnabjargavirkjunar A. Samtals eru þekktar 26 fornleifar innan áhrifasvæðis Hrafnabjargavirkjunar eða rétt utan þess. Af þeim eru 13 fornleifar innan svæðis en tíu innan við 100 m frá mörkum áhrifasvæðis. Sjálft lónstæðið er á svæði sem hefur að mestu verið aðalskráð.[‡] Sá hluti framkvæmdanna sem fellur innan marka Litlu-Tungu hefur einnig verið aðalskráður og því má segja að stór hluti þess svæðis sem ráðgerður er undir virkjunarframkvæmdir Hrafnabjargavirkjunar hafi verið aðalskráður. Ekki

[†] Hrafnabjargavirkjun A: tilhögun virkjunarkosts R3110A. 2014, 2.

[‡] með aðalskráningu er átt við að gengið hafi verið á þekktu staði á umræddu svæði. Talsverður munur er á aðal- og deiliskráningu en við deiliskráningu eru úttekarsvæðið þaulgengin í leit að fornleifum, jafnvel þar sem ekki eru fyrirfram þekktar vísbendingar um fornleifar.

hefur hins vegar verið farið um Svartárhraun og nágrenni og því hefur engin fornleifaskráning farið fram á því svæði þar sem yfirfall og vegstæði eru ráðgerð.

Minjar innan áhrifasvæðis

Í sjálfu lónstæðinu eru þekktar sex fornleifar. Hrafnabjargavað SP-174:057 sem er einn af þeim minjastöðum sem þekktir eru innan ráðgerðs lóns þótti eitt besta vaðið á Skjálfandafljóti. Enn í dag er farið yfir ána á þessum slóðum, þótt lega vaðsins hafi auðvitað getað tekið breytingum í aldanna rás. Eitt mesta áhættusvæðið innan lónsstæðis Hrafnabjargavirkjunar frá fornleifafræðilegu sjónarmiði, er svæðið neðst við Hafursstaðahlíð. Þar er greinileg rétt á Réttartorfu SP-200b:015 en líklegast er einnig að býlið Hafurstaðir SP-200b:018 hafi verið á gróðurtorfunni á þessum slóðum, við gangnamannakofa sem þarna er. Vestan í Hafursstaðahlíð eru svo tveir staðir þar sem heimildir eru um mannabeinafundir. Annars vegar er það Dysjarhjalli SP-200b:016 þar sem fundist hafa mannabein oftast en einu sinni og síðast við fornleifaskráningu 2004. Hins vegar er getið um að mannabein hafi einnig fundist mannabein upp undir hlíðinni frá Dysjarhjalla (sjá SP-200b:017) en engin ummerki fundust á þeim slóðum við skráningu. Sjötti staðurinn sem þekktur er innan lónsstæðis er áningarstaður sem kallast Matarhvammur SP-159b:003. Hann er sunnarlega á Hafurstaðaeeyrum og var áningarstaður gangnamanna sunnan við Dysjarhjalla. Eigin eiginleg mannaverk fundust á þessum stað.

Auk minjastaðanna sex sem þekktir eru innan lónsstæði var á þremur stöðum innan sama svæðis gengið fram á óljósa staði, mögulegar mannvistarleifar. Allir staðirnir áttu það sammerkt að teljast ekki nógu sannfærandi til þeir væru skráðir sem öruggar mannvistarleifar. Þessir staðir voru merktir Gruns1, Gruns2 og Gruns5. Í öllum tilfellum var um grónar jarðvegstorfur að ræða og þótti mögulegt að mannvistarleifar gætu leynst undir sverði þótt engar vísbendingar væru þekktar úr heimildum. Gruns1 og 2 eru í jaðri lónsstæðis en Gruns5 er um 55 m utan við (sunnan) lónsstæðis. Sem fyrr segir voru staðirnir ekki skráðir sem fornleifar en hér er talið rétt að vekja athygli á þeim og því eru þeir merktir á minjakort.

Aðrar þekktar minjar innan áhrifasvæðis Hrafnabjargavirkjunar A eru sjö minjastaðir innan áhrifasvæðis aðkomu- og frárennslisgangna sem allir eru í landi Litlu-Tungu. Á þessu svæði voru skráð beitarhús frá Litlu-Tungu SP-173:008 í s.k. Bjargahring við Mjóadalsá en tóftin var einföld og minnti meira á rétt en eiginleg beitarhús. Ofan við beitarhúsin eru Stekkjarhólar SP-173:008 en ekki fannst þar stekkur. Hugsanlega var fært frá við tóftina í Bjargahring, þótt ekki sé hægt að fullyrða það. Í hólunum fannst hins vegar varða á einum stað. Tvær aðrar vörður voru skráðar saman SP-173:009 á melhólum norðaustur af Bjargahring og er ekki ólíklegt að þær hafi verið hluti að varðaðri leið að beitarhúsum SP-173:008. Fjórar vörður sem greinilega mörkuðu leið SP-173:025-028 voru skráðar nokkru norðaustar og ekki er ólíklegt að allar vörðurnar sem

hér hefur verið getið hafi verið hluti af einni og sömu leiðinni þó svo að á nánari úttekt sé þörf til að skera endanlega úr um það.

Minjar skammt utan áhrifasvæðis Hrafnabjargavirkjunar A

Tíu staðir eru skráðir rétt utan áhrifasvæðis Hrafnabjargavirkjunar A. Tvær af minjunum eru í námunda við sjálft lónstæðið. Einn merkasti minjastaðurinn á þessu svæði er þeirra á meðal en það er bæjarstæði undir Sandmúla. Sandmúli er sunnan við Hafursstaðahlíð, rétt fyrir sunnan Sandmúladalsá. Hnitið sem tekið var fyrir bæinn á vettvangi SP-200b:020 er 135 m suðvestan við mörk lónsstæðis en bæjarstæðið og heimatún þess er á milli lónstæðis og áhrifasvæðis vegar austan þess og er því talið í talsverðri hættu. Í heimatúni gamalla jarða er tíð talsverðra minja að vænta, jafnvel þótt að það sé talsvert blásið eins og í þessu tilfelli. Athafnasvæði bæjarins hefur náð yfir stórt svæðið og er mun nær lónmörkum en 100 m. Þar hafa blásið upp miklar rústir og mannvistarleifar, gripir, dýrabein og öskuhaugur og hús. Talið er að þarna hafi verið búið á fyrstu öldum byggðar en ekki er vitað hversu lengi byggðin varaði. Svæðið er nú talsvert blásið en enn má þó greina steinaraðir sem marka byggingar, bein og gripi. Aðrar minjar sem hafa verið skráðar á vettvangi og eru skammt utan við áhrifasvæði lóns Hrafnabjargavirkjunar A eru minjar um rauðablástur SP-200b:032 sem fundust um 30 m vestan við ráðgert lónstæði.

Átta fornleifar eru rétt utan áhrifasvæðis Hrafnabjargavirkjunar A í námunda við frárennslisgöng. Litlatungurétt SP-173:003 sem áður var aðalrétt Bárðdæla er um 55 m austan við göngin. Réttin er grjóthlaðin og er enn nokkuð staðileg. Norðvestan undir norðurenda Litlutungumels, þar sem Litlatungurétt er, er óblásin gróðurtorfa með lítilli mýri næst Sprengisandsleið (F26) (heitir Tjarnarstæði). Þar kom í ljós kolagröf SP-174:016 þegar bíll spólaði í hjólfari í dokkinni beint neðan við réttina en slóði liggur þar undir hjallanum til suðausturs af núverandi Sprengisandsvegi. Fleiri grafir gætu leynst á sama svæði en staðsetning þeirrar kolagrafar sem kom í ljós er um 20 m austan við frárennslisgöng. Vörðubrot SP-173:021 var einnig skráð skammt utan áhrifasvæðis eða um 95 m austan við aðrennslisgögn í Merkjálágum. Varðan er á blásnum mel og er ekki uppburðarmikil, samanstendur af einni stórri hellu, annarri minni ofan á og tveimur hnellingum þar ofan á. Bæjarstæði Litlu-Tungu SP-173:001 er um 70 m austan við áhrifasvæðið. Þar sást enn einhverjar tóftir þótt byggt hafi verið ofan í bæjartóftirnar. Í heimatúni Litlu-Tungu voru einnig skráð tvö útihús í námunda við áhrifasvæðið. Annað SP-173:017 er um 40 m austan áhrifasvæðisins en hitt SP-173:018 er um 90 m austan þess. Vörðubrot SP-173:019 er á melhóli norðan og neðan við túnið í Litlu-Tungu og 20 m austan við áhrifasvæði Hrafnabjargavirkjunar A. Á bakka Mjóadalsár og um 40 m norðvestan við áhrifasvæðið var skráð einföld tóft SP-170:051 með óþekkt hlutverk en gæti hafa verið e.k. rétt.

Ekki hafa fleiri minjar verið skráðar á því svæði sem telst til áhrifasvæðis Hrafnabjargavirkjunar A.

4.2 Fornleifar innan áhrifasvæðis Hrafnabjargavirkjunar B

Í áætlunum fyrir Hrafnabjargavirkjun B er gert ráð fyrir 27 km² virkjunarlóni sem jafnframt er inntakslón virkjunarinnar og er lónið það sama og í útfærslu A og C. Frá lóninu ganga rúmlega 4 km löng aðrennslisgöng sem liggja undir Hrafnabjörg rétt austan við Íshólsvatn að ónefndu fellu austan við Hádegisfjall en þar verður neðanjarðarstöðvarhús. Um 1 km löng frárennslisgöng enda við skurð að Skjálfandafljóti sem nær niður fyrir Ingvararfoss. Gert er ráð fyrir að Suðurá verði stífluð í Suðurrárhrauni, sunnan Svartavatns og frá stífluenda verði grafinn 2500 m langur skurður til suðvesturs yfir hraunið í átt að Hrafnabjargalóni.[§]

Talsverð fornleifaskráning hefur farið fram á áhrifasvæði Hrafnabjargavirkjunar. Sjálft lónstæðið er á svæði sem hefur að mestu verið aðalskráð.** Samtals eru þekktar átta fornleifar innan áhrifasvæðis Hrafnabjargavirkjunar B eða rétt utan þess. Af þeim eru sex fornleifar innan svæðis en tvær skammt utan við mörk áhrifasvæðis. Sá hluti framkvæmdanna sem fellur innan marka Litlu-Tungu hefur einnig verið aðalskráður og því má segja að stór hluti þess svæðis sem ráðgerður er undir virkjunarframkvæmdir Hrafnabjargavirkjunar hafi verið aðalskráður. Ekki hefur hins vegar verið farið um Svartárhraun og nágrenni og því hefur engin fornleifaskráning farið fram á því svæði þar sem yfirfall og vegstæði eru ráðgerð.

Í sjálfu lónstæðinu eru þekktar sex fornleifar. Hrafnabjargavað SP-174:057 sem er einn af þeim minjastöðum sem þekktir eru innan ráðgerðs lóns þótti eitt besta vaðið á Skjálfandafljóti. Enn í dag er farið yfir ána á þessum slóðum, þótt lega vaðsins hafi auðvitað getað tekið breytingum í aldanna rás. Eitt mesta áhættusvæðið innan lónstæðis Hrafnabjargavirkjunar frá fornleifafræðilegu sjónarmiði, er svæðið neðst við Hafursstaðahlíð. Þar er greinileg rétt á Réttartorfu SP-200b:015 en líklegast er einnig að býlið Hafurstaðir SP-200b:018 hafi verið á gróðurtorfunni á þessum slóðum, við gangnamannakofa sem þarna er. Vestan í Hafursstaðahlíð eru svo tveir staðir þar sem heimildir eru um mannabeinafundi. Annars vegar er það Dysjarhjalli SP-200b:016 þar sem fundist hafa mannabein oftast en einu sinni og síðast við fornleifaskráningu 2004. Hins vegar er getið um að mannabein hafi einnig fundist mannabein upp undir hlíðinni frá

[§] Hrafnabjargavirkjun B: tilhögun virkjunarkosts R3110B. 2014, 2

** með aðalskráningu er átt við að gengið hafi verið á þekkta staði á umræddu svæði. Talsverður munur er á aðal- og deiliskráningu en við deiliskráningu eru úttektarsvæðið þaulgengin í leit að fornleifum, jafnvel þar sem ekki eru fyrirfram þekktar vísbendingar um fornleifar.

Dysjarhjalla (sjá SP-200b:017) en engin ummerki fundust á þeim slóðum við skráningu. Sjötti staðurinn sem þekktur er innan lónsstæðis er áningarstaður sem kallast Matarhvammur SP-159b:003. Hann er sunnarlega á Hafurstaðaeyrum og var áningarstaður gangnamanna sunnan við Dysjarhjalla. Eigin eiginleg mannaverk fundust á þessum stað.

Auk minjastaðanna sex sem þekktir eru innan lónsstæði var á þremur stöðum gengið fram á óljósa staði, mögulegar mannvistarleifar. Allir staðirnir áttu það sammerkt að teljast ekki nógu sannfærandi til þeir væru skráðir sem öruggar mannvistarleifar. Þessir staðir voru merktir Gruns1, Gruns2 og Gruns5. Í öllum tilfellum var um grónar jarðvegstorfur að ræða og þótti mögulegt að mannvistarleifar gætu leynst undir sverði þótt engar vísbendingar væru þekktar úr heimildum. Gruns1 og 2 eru í jafri lónsstæðis en Gruns5 er um 55 m utan við (sunnan) lónsstæðis. Sem fyrr segir voru staðirnir ekki skráðir sem fornleifar en hér er talið rétt að vekja athygli á þeim og því eru þeir merktir á minjakort.

Tvær af minjastaðir voru skráðir skammt utan við sjálft lónstæðið. Einn merkasti minjastaðurinn á þessu svæði er á meðal þeirra en það er bæjarstæði undir Sandmúla. Sandmúli er sunnan við Hafursstaðahlíð, rétt fyrir sunnan Sandmúladalsá. Hnitið sem tekið var fyrir bæinn á vettvangi (SP-200b:020) er 135 m suðvestan við mörk lónsstæðis en bæjarstæðið og heimatún þess er á milli lónstæðis og áhrifasvæðis vegar austan þess og er því talið í talsverðri hættu. Í heimatúni gamalla jarða er tíð talsverðra minja að vænta, jafnvel þótt að það sé talsvert blásið eins og í þessu tilfalli. Athafnasvæði bæjarins hefur náð yfir stórt svæðið og er mun nær lónmörkum en 100 m. Þar hafa blásið upp miklar rústir og mannvistarleifar, gripir, dýrabein og öskuhaugur og hús. Talið er að þarna hafi verið búið á fyrstu öldum byggðar en ekki er vitað hversu lengi byggðin varaði. Svæðið er nú talsvert blásið en enn má þó greina steinaraðir sem marka byggingar, bein og gripi. Aðrar minjar sem hafa verið skráðar á vettvangi og eru skammt utan við áhrifasvæði lóns Hrafnabjargavirkjunar B eru minjar um rauðablástur SP-200b:032 sem fundust um 30 m vestan við ráðgert lónstæði.

4.3 Fornleifar innan áhrifasvæðis Hrafnabjargavirkjunar C

Í áætlunum fyrir Hrafnabjargavirkjun C er gert ráð fyrir 27 km² virkjunarlóni sem jafnframt er inntakslón virkjunarinnar. Frá lóninu ganga rúmlega 4 km löng frárennslisgöng sem liggja undir Hrafnabjörg rétt austan við Íshólsvatn að ónefndu fellu austan við Hádegisfjall en þar verður neðanjarðarstöðvarhús. Um 1 km löng frárennslisgöng enda við skurð að Skjálfandafljóti sem nær niður fyrir Ingvararfoss. Hrafnabjargavirkjun C er í raun ráðgerð alveg eins og

virðjunarmöguleiki B að því frátöldu að ekki er gert ráð fyrir Suðurárveitu.^{††} Þar sem engin skráning hefur verið gerð í Suðurárhrauni eru nákvæmlega sömu fornleifar þekktar á áhrifasvæði Hrafnabjargavirkjunar B og C.

Talsverð fornleifaskráning hefur farið fram á áhrifasvæði Hrafnabjargavirkjunar. Sjálft lónstæðið er á svæði sem hefur að mestu verið aðalskráð.^{‡‡} Samtals eru þekktar átta fornleifar innan áhrifasvæðis Hrafnabjargavirkjunar C eða rétt utan þess. Af þeim eru sex fornleifar innan svæðis en tvær skammt utan við mörk áhrifasvæðis. Sá hluti framkvæmdanna sem fellur innan marka Litlu-Tungu hefur einnig verið aðalskráður og því má segja að stór hluti þess svæðis sem ráðgerður er undir virkjunarframkvæmdir Hrafnabjargavirkjunar hafi verið aðalskráður. Ekki hefur hins vegar verið farið um Svartárhraun og nágrenni og því hefur engin fornleifaskráning farið fram á því svæði þar sem yfirfall og vegstæði eru ráðgerð.

Minjar innan áhrifasvæðis

Í sjálfu lónstæðinu eru þekktar sex fornleifar. Hrafnabjargavað SP-174:057 sem er einn af þeim minjastöðum sem þekktir eru innan ráðgerðs lóns þótti eitt besta vaðið á Skjálfandafljóti. Enn í dag er farið yfir ána á þessum slóðum, þótt lega vaðsins hafi auðvitað getað tekið breytingum í aldanna rás. Eitt mesta áhættusvæðið innan lónsstæðis Hrafnabjargavirkjunar frá fornleifafræðilegu sjónarmiði, er svæðið neðst við Hafursstaðahlíð. Þar er greinileg rétt á Réttartorfu SP-200b:015 en líklegast er einnig að býlið Hafurstaðir SP-200b:018 hafi verið á gróðurtorfunni á þessum slóðum, við gangnamannakofa sem þarna er. Vestan í Hafursstaðahlíð eru svo tveir staðir þar sem heimildir eru um mannabeinafundir. Annars vegar er það Dysjarhjalli SP-200b:016 þar sem fundist hafa mannabein oftast ein einu sinni og síðast við fornleifaskráningu 2004. Hins vegar er getið um að mannabein hafi einnig fundist mannabein upp undir hlíðinni frá Dysjarhjalla (sjá SP-200b:017) en engin ummerki fundust á þeim slóðum við skráningu. Sjötti staðurinn sem þekktur er innan lónsstæðis er áningarstaður sem kallast Matarhvammur SP-159b:003. Hann er sunnarlega á Hafurstaðaeeyrum og var áningarstaður gangnamanna sunnan við Dysjarhjalla. Eigin eiginleg mannaverk fundust á þessum stað.

Auk minjastaðanna sex sem þekktir eru innan lónsstæði var á þremur stöðum gengið fram á óljósa staði, mögulegar mannvistarleifar. Allir staðirnir áttu það sammerkt að teljast ekki nógu sannfærandi til þeir væru skráðir sem öruggar mannvistarleifar. Þessir staðir voru merktir Gruns1, Gruns2 og Gruns5. Í öllum tilfellum var um grónar jarðvegstorfur að ræða og þótti mögulegt að

^{††} Hrafnabjargavirkjun C: tilhögun virkjunarkosts R3110C. 2014, 2

^{‡‡} með aðalskráningu er átt við að gengið hafi verið á þekktu staði á umræddu svæði. Talsverður munur er á aðal- og deiliskráningu en við deiliskráningu eru úttektarsvæðið þaulgengin í leit að fornleifum, jafnvel þar sem ekki eru fyrirfram þekktar vísbendingar um fornleifar.

mannvistarleifar gætu leynst undir sverði þótt engar vísbendingar væru þekktar úr heimildum. Gruns1 og 2 eru í jafri lónsstæðis en Gruns5 er um 55m utan við (sunnan) lónsstæðis. Sem fyrr segir voru staðirnir ekki skráðir sem fornleifar en hér er talið rétt að vekja athygli á þeim og því eru þeir merktir á minjakort.

Tvær af minjastaðir voru skráðir skammt utan við sjálft lónstæðið. Einn merkasti minjastaðurinn á þessu svæði er á meðal þeirra en það er bæjarstæði undir Sandmúla. Sandmúli er sunnan við Hafursstaðahlíð, rétt fyrir sunnan Sandmúladalsá. Hnitið sem tekið var fyrir bæinn á vettvangi (SP-200b:020) er 135 m suðvestan við mörk lónsstæðis en bæjarstæðið og heimatún þess er á milli lónsstæðis og áhrifasvæðis vegar austan þess og er því talið í talsverðri hættu. Í heimatúni gamalla jarða er tíð talsverðra minja að vænta, jafnvel þótt að það sé talsvert blásið eins og í þessu tilfelli. Athafnasvæði bæjarins hefur náð yfir stórt svæðið og er mun nær lónmörkum en 100 m. Þar hafa blásið upp miklar rústir og mannvistarleifar, gripir, dýrabein og öskuhaugur og hús. Talið er að þarna hafi verið búið á fyrstu öldum byggðar en ekki er vitað hversu lengi byggðin varaði. Svæðið er nú talsvert blásið en enn má þó greina steinaraðir sem marka byggingar, bein og gripir. Aðrar minjar sem hafa verið skráðar á vettvangi og eru skammt utan við áhrifasvæði lóns Hrafnabjargavirkjunar C eru minjar um rauðablástur SP-200b:032 sem fundust um 30 m vestan við ráðgert lónstæði.

4.4 Fornleifar innan áhrifasvæðis Fljótshnjúksvirkjunar

Í áætlunum fyrir Fljótshnjúksvirkjun er gert ráð fyrir að Skjálfandafljót verið stíflað á tveimur stöðum, við Fljótshaga þar sem fyrirhugað er 11 km² miðlunarlón og við Syðra Fljótsgil þar sem ráðgert er að mynda 7 km² miðlunarlón. Frá því er ráðgert að veita vatni rúmlega 18 km leið um aðrennslisgöng austan Hraunár að Syðrimúla þar sem áætlað er að byggja neðanjarðarstöðvarhús. Á leiðinni er vatn tekið frá Öxnadalsá og Hrauná á tveimur stöðum. Frárennslisgöng enda við Kvíahraunsenda og eru tæplega 4 km löng. Gert er ráð fyrir einum veituskurði frá Öxnadalsá að Hraunsa.^{§§}

Lítill sem engin aðalskráning hefur farið fram á því svæði sem telst til áhrifasvæðis Fljótshnjúksvirkjunar. Fast norðan við áhrifasvæðið, en í meira en 100 m fjarlægð frá því var skráður talsverður fjöldi fornleifa, í Öxnadal og til móts við mynni hans. Þar sem þeir staðir eru allir talsvert fjær áhrifasvæðinu en 100 m er ekki fjallað sérstaklega um þá hér. Þó er rétt að minnst á bæjarstæðið undir Bálabrekku sem er um 1,4 km norðan við áhrifasvæðið en þar var

^{§§} Fljótshnjúksvirkjun: tilhögun virkjunarkosts R3109. 2014, 2

bær til forna og Beinagrindahjalla um 400 m norðan við áhrifasvæðið þar sem mannabein hafa fundist oftar ein einu sinni.***

Einu fornleifarnar sem hafa verið skráðar á þessum slóðum og geta talist í námunda við áhrifasvæði virkjunarinnar (100 m eða nær) eru tvær vörður. Varða SP-643:009 er hluti af varðaðri leið sem lá upp frá fljótinu. Aðeins ein varða af mörgum var skráð við afmarkaða vettvangsúttekt á svæðinu og var hún næstum 100 m utan við áhrifasvæði virkjunarinnar en fleiri eru líklega á áhrifasvæði hennar þótt þær séu enn óskráðar. Hin varðan SP-643:016_03 sem er nærri áhrifasvæðinu gæti verið fremur ung. Hún er um 10 m norðaustan við áhrifasvæði vegar við Fljótshnjúksvirkjun og skammt frá Sprengisandsvegi. Ekki er vitað í hvaða tilgangi varðan var hlaðin en ekki er ólíklegt að það tengist umferð um fyrrnefndan veg.

Lokaorð

Samtals eru 23 minjastaðir þekktir innan eða skammt utan áhrifasvæða Hrafnabjarga- og Fljótshnjúksvirkjunar og að auki þrír staðir þar sem hugsanlegt var talið að minjar gætu leynst þótt ekki þætti það sannað. Allir staðirnir teljast í hættu verði af framkvæmdum á þessum slóðum en 10 af 23 eru þó utan áhrifasvæðis og ætti því í flestum tilfellum að vera unnt að hlífa þeim. Talsverður uppblástur herjar á hluta úttektaarsvæðis og því er hluti fornleifanna þegar í hættu eða stórhættu vegna uppblásturs.

Fornleifafræðingar hafa gengið á þekktu fornleifastaði á talsvert stórum hluta Hrafnabjargavirkjunar en ennþá hefur því sem næst engin aðalskráning á því svæði sem tilheyrir Fljótshnjúksvirkjun og því ekki neinar fornleifar vettvangsskráðar þar nema þar sem komið var inn á jaðar svæðisins norðvestast. Verði haldið áfram að kanna virkjunarkostina fjóra er ljóst að full deiliskráning á svæðunum verður nauðsynleg.

*** Orri Vésteinsson. 2004.

Heimildaskrá

BBSÞ: *Bygðir og bú Suður Þingeyinga 1985*. 1986. Reykjavík.

Bruun, Daniel 1898. „Nokkurar eyðibygðir í Árnessýslu, Skagafjarðardölum og

Bárðardal. Rannsakaðar sumarið 1897“. *Árbók hins íslenska fornleifafélags*, Fylgirit 1898: 47-77.

DI: *Diplomatarium Islandicum eða Íslenskt fornbréfasafn I-XVI*. 1853-1976. Kaupmannahöfn og Reykjavík.

Fljótsbjúksvirkjun: Tilbögun virkjunarkost R3109A. 2014. Hrafnabjargavirkjun hf/Landsvirkjun.

Hrafnabjargavirkjun A: tilbögun virkjunarkosts R3110A. 2014. Hrafnabjargavirkjun hf/Landsvirkjun.

Hrafnabjargavirkjun B: tilbögun virkjunarkosts R3110B. 2014. Hrafnabjargavirkjun hf/Landsvirkjun.

Hrafnabjargavirkjun C: tilbögun virkjunarkosts R3110C. 2014. Hrafnabjargavirkjun hf/Landsvirkjun.

ÍF: *Íslenskt fornrit*. 1933-. Reykjavík.

Íslendinga sögur I-XII. 1953. Guðni Jónsson gaf út. Reykjavík.

JÁM: *Jarðabók Árna Magnússonar og Páls Vídalín 1-11*. 1990. Reykjavík.

JJ: *Jarðatal á Íslandi, með brauðabýsingum, fólkestölu í breppum og prestaköllum, ágrípi af búnaðartöflum 1835-1845, og skýrslum um sölu þjóðjarða á landinu*. 1847. Gefið út af J. Johnsen. Kaupmannahöfn.

Jóhann Skaptason (1969): „Suður-Þingeyjarsýsla vestan Skjálfandafljóts og Fljótsheiðar“, *Árbók Ferðafélags Íslands*. 1969.

KEKH: Kristján Eldjárn: *Kuml og haugfé í heiðnum síð á Íslandi*, 2. útgáfa. 2000. Reykjavík

LB: Jón Sigurðsson: *Lýsing Þingeyjarsýslu I. Suður Þingeyjarsýsla*. 1954. Ritsafn Þingeyinga II. Reykjavík.

Matthías Þórðarson. 1910. „Merkur fornminjafundur. Fundið fornt gangsilfur.“ *Árbók 1909*, 24-31.

Orri Vésteinsson. 2004. *Krókdalur: fornleifaskráning 2004*. Fornleifastofnun Íslands fjölrit nr. FS258-04191.

Orri Vésteinsson (ritstj.). 2010. *Archaeological investigations in Krókdalur 2005*. Fornleifastofnun Íslandsd fjölrit nr. FS387-04192.

Ólafur Jónsson. 1945. *Ódáðabraun I-III*. Akureyri.

Sigurður Þórarinnsson. 1977. „Gjóskulög og gamlar rústir. Brot úr íslenskri bygðasögu.“ *Árbók hins íslenska fornleifafélags 1976*: 5-38.

SSÞ: *Þingeyjarsýslur. Sýslu- og sóknalýsingar Hins íslenska bókmenntafélags 1839-1844*. 1994. Reykjavík.

Steindór Steindórsson. 1994. „Gróðurbreytingar frá landnámi.“ *Gróður, jarðvegur og saga* (Rit Landverndar 10). Reykjavík.

Þórður Flóventsson. 1929. *Laxa og silungaklak á Íslandi. Skýrslur um ferðir höfundar og framkvæmdir á árunum 1920-1927*. Reykjavík.

ÞT Ferðabók: *Ferðabók. Skýrslur um rannsóknir á Íslandi 1882-1898 I-IV*. 1913-1915. Reykjavík.

Óprentaðar heimildir:

Fornleifastofnun Íslands:

ÍSLEIF, gagnagrunnur um íslenskar fornleifar.

Örnefnasafn Stofnunar Árna Magnússonar í íslenskum fræðum:

Afrétt og selland Skútustaða: örnefnaskrá

Austurafrétt Bárðdæla (tvær gerðir: a og b): örnefnaskrá

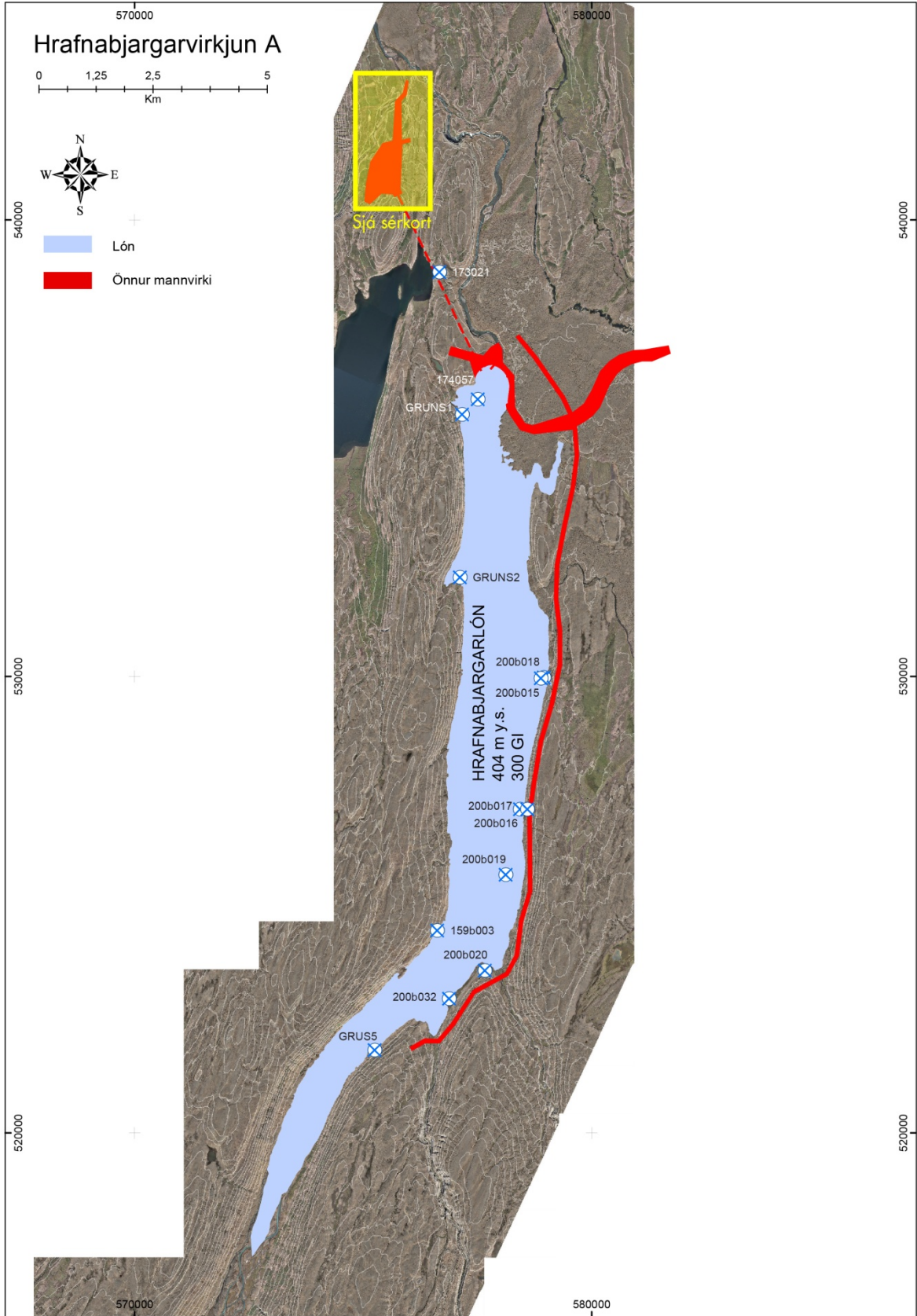
Litlatunga: örnefnaskrá

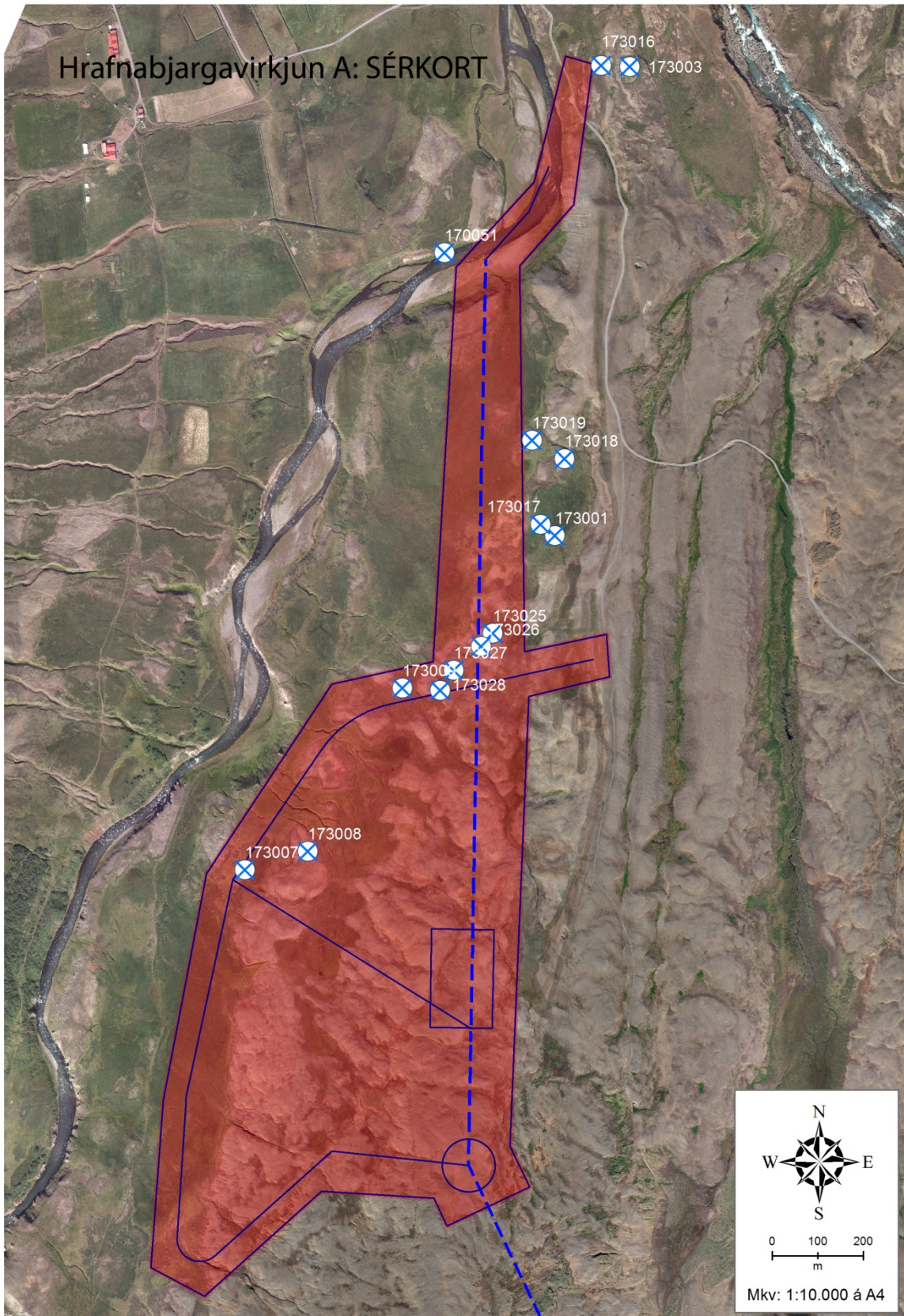
Stóratunga: örnefnaskrá

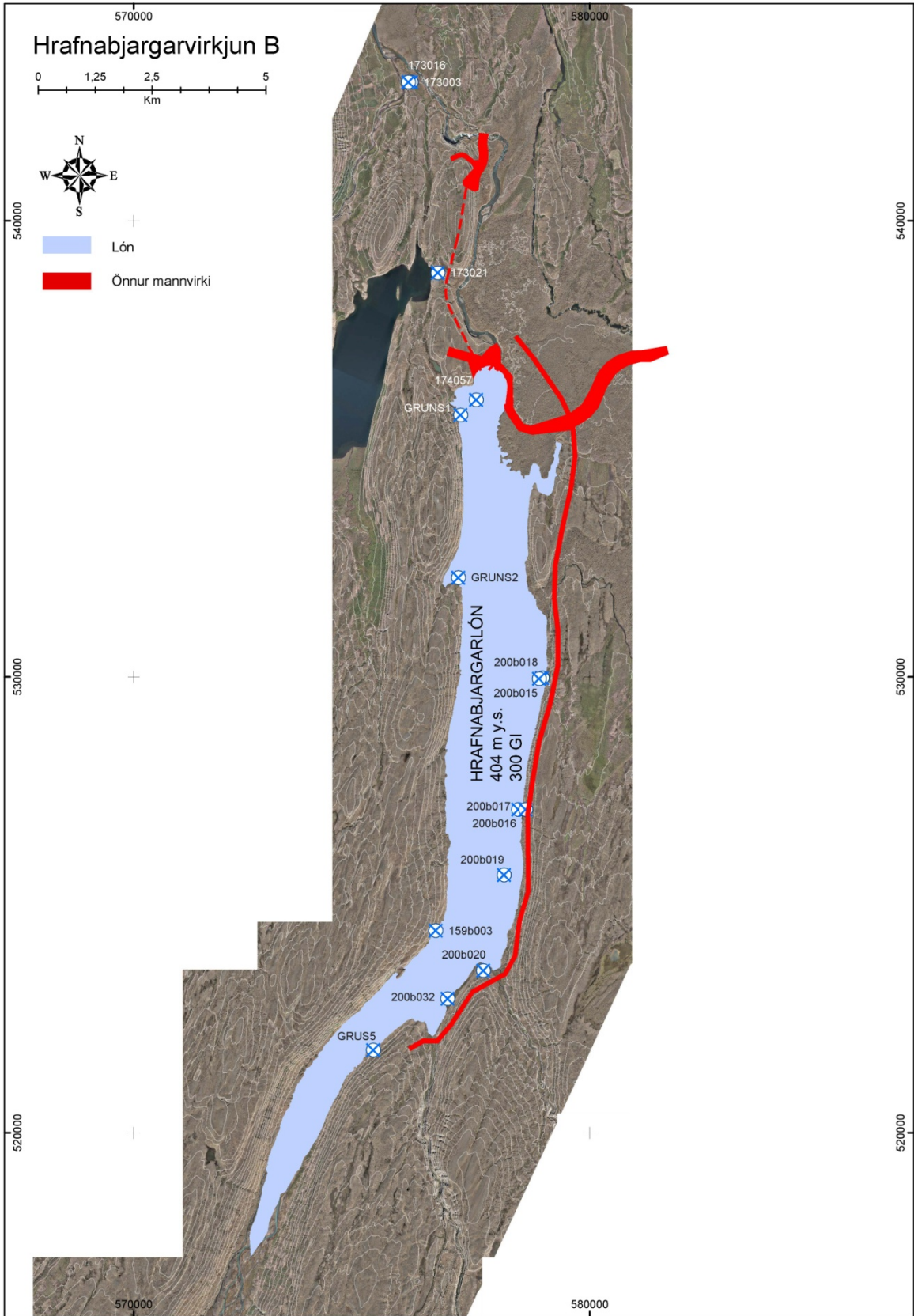
Vesturafrétt Bárðdæla: örnefnaskrá

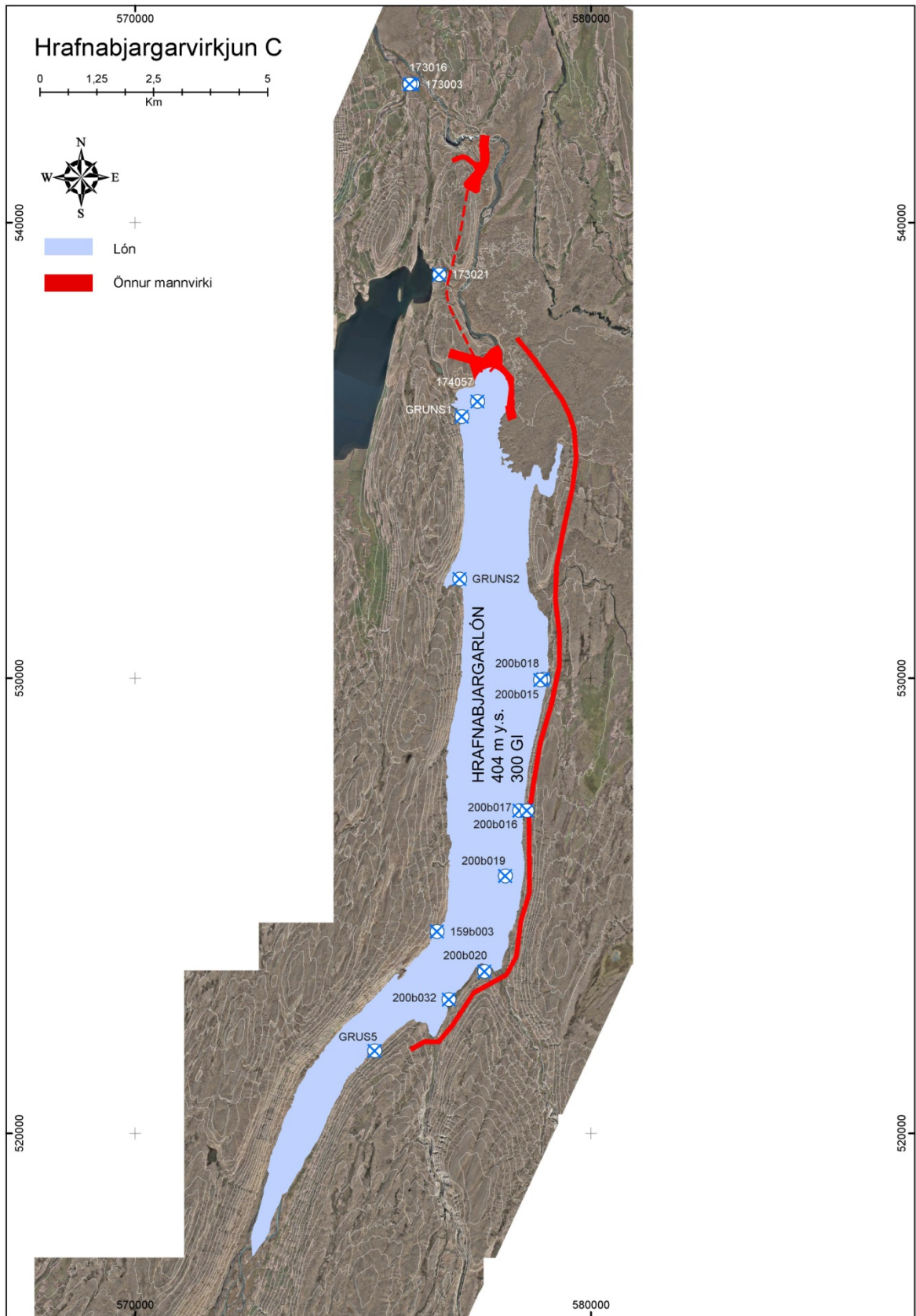
Viðauki 1: Hnitaskrá yfir fornleifar á virkjunarsvæðum sem koma við sögu í skýrslunni

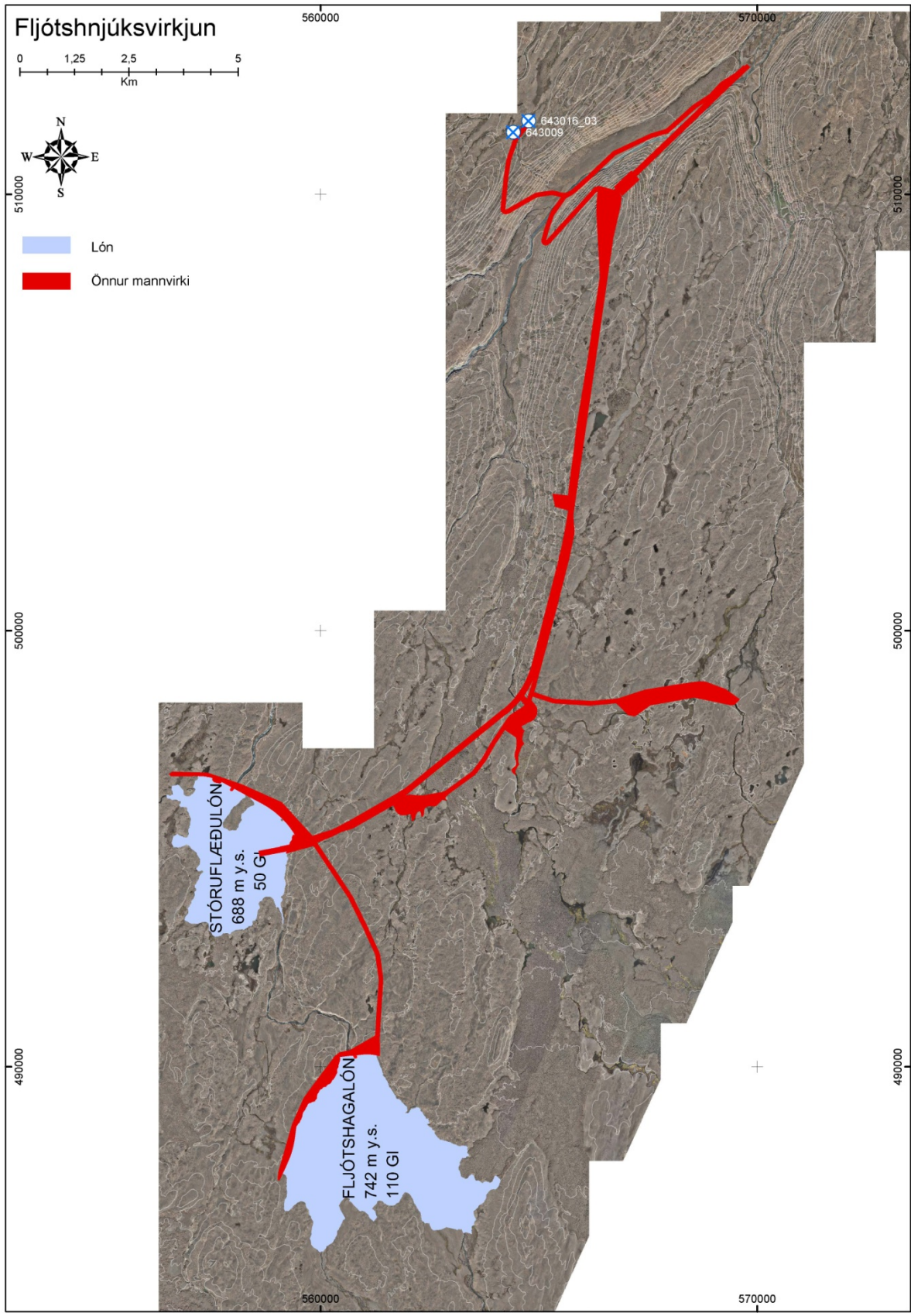
Samtala	X	Y
SP-159b:003	576621.35	524431.98
SP-159b:009	570138.22	513176.36
SP-170:051	575674.81	542629.5
SP-173:001	575916.82	542009
SP-173:003	576080.92	543037.97
SP-173:007	575237.35	541275.87
SP-173:008	575375.02	541316.5
SP-173:009	575582.31	541674.48
SP-173:016	576018.4	543040.14
SP-173:017	575885.26	542034.04
SP-173:018	575937.73	542178.03
SP-173:019	575866.53	542218.06
SP-173:021	576666.91	538856.98
SP-173:025	575780.14	541794.6
SP-173:026	575755.48	541766
SP-173:027	575694.93	541713.93
SP-173:028	575665.54	541669.36
SP-174:057	577506.73	536067.28
SP-200b:015	578953.26	529978.04
SP-200b:016	578431.18	527087.36
SP-200b:017	578591.33	527091.31
SP-200b:018	578890.93	529955.95
SP-200b:019	578118.95	525656.82
SP-200b:020	577664.33	523558.04
SP-200b:032	576881.7	522942.46
SP-643:009	564402.23	511424.72
SP-643:016_03	564754.49	511687.63
GRUNS1	577164.73	535734.55
GRUNS2	577116.8	532171.69
GRUNS5	575252.14	521815.86













Landsvirkjun

Háaleitisbraut 68
103 Reykjavík
landsvirkjun.is

landsvirkjun@lv.is
Sími: 515 90 00

