



Þolmörk ferðamanna

á átta vinsælum ferðamannastöðum
á Suður- og Vesturlandi sumarið 2014

Anna Dóra Sæþórsdóttir



© Ferðamálastofa, mars 2015

Útgefandi: Ferðamálastofa

Geirsgötu 9, 101 Reykjavík / Hafnarstræti 91, 600 Akureyri

Sími: 535-5500 Tölvupóstur: upplýsingar@ferdamalastofa.is

Titill: Þolmörk ferðamanna á átta vinsælum ferðamannastöðum á Suður- og Vesturlandi
sumarið 2014

Höfundur: Anna Dóra Sæþórsdóttir

Kápa: Porthönnun

Prentun: Stell

ISBN: 978-9979-9524-5-9

Forsíðumynd: © Ragnar Th. Sigurðsson

Öll réttindi áskilin. Skýrslu þessa má ekki afrita með neinum hætti, svo sem með ljósmyndun, prentun, hljóðritun eða á annan sambærilegan hátt, að hluta eða í heild, án skriflegs leyfis útgefanda.

**Þolmörk ferðamanna
á átta vinsælum ferðamannastöðum
á Suður- og Vesturlandi sumarið 2014**

Anna Dóra Sæþórsdóttir

Formáli

Vegna mikillar fjölgunar ferðamanna hér á landi og þess álags sem af henni skapast hafa spurningar vaknað um hvort ferðamenn séu nú þegar of margir á vinsælustu áfangastöðum landsins. Í ljósi þessa fjármagnaði Ferðamálastofa rannsókn þar sem könnuð eru viðhorf ferðamanna á átta fjölförnum áfangastöðum á Suður- og Vesturlandi undir verkstjórn dr. Önnu Dóru Sæþórsdóttur dósents í ferðamálafræði við Háskóla Íslands. Staðirnir sem valdir voru til skoðunar eru: Djúpalónssandur, Geysir, Hakið á Þingvöllum, Hraunfossar, Húsadalur í Þórsmörk, Jökulsárlón, Seltún og Sólheimajökull. Spurningalistum er dreift á þremur tímabilum; sumar (miður júní til ágúst 2014), haust (lok september til byrjun nóvember 2014) og vetur (febrúar til mars 2015). Í þessari skýrslu birtast frumniðurstöður könnunarinnar sem gerð var sumarið 2014.

Ferðamálastofu eru færðar þakkir fyrir fjárstuðninginn og frumkvæðið að því að þessi rannsókn var gerð. Ólöfu Ýrr Atladóttur ferðamálastjóra er þökkuð samvinnan við að útfæra verkið og góð ráð á meðan á vinnunni stóð. Gyða Þórhallsdóttir doktorsnemi í ferðamálafræði og Dr. Rögnvaldur Ólafsson dósent (emerítus) í eðlisfræði við Háskóla Íslands, stjórnarformaður Rannsóknamiðstöðvar ferðamála og fyrrum forstöðumaður Stofnunar rannsóknasetra Háskóla Íslands unnu að lagskiptingu úrtaksins með hliðsjón af því hvort um er að ræða hópferðamenn eða ferðamenn á eigin vegum. Tölfræðileg greining þessarar skýrslu byggir á vigtun gagnanna með tilliti til þessarar skiptingar. Gyða kallaði jafnframt fram tölurnar úr SPSS gagnagrunninum og Ingunn Árnadóttir landfræðingur og Þorkell Stefánsson unnu áfram með tölurnar, gerðu myndir og töflur sem eru í skýrslunni. Kann ég þeim öllum góðar þakkir fyrir aðstoðina.

Ferðamönnum sem svöruðu spurningalistunum er þakkað fyrir að fórna hluta af frítíma sínum í þágu vísindanna. Jafnframt er leiðsögumönnum, fararstjórum, bílstjórum og staðarhöldurum þökkuð aðstoðin við dreifingu spurningalistanna, fyrir að hvetja ferðamenn til að taka þátt í rannsókninni og fyrir að senda útfyllta lista með pósti til baka. Gyðu, meistaranemunum Margréti Sævarsdóttur, Zsófia Cságoly og Silju Gunnarsdóttur og BS-nemandanum Kristjáni Smárasyni og landfræðingunum Ingunni Árnadóttur og Gísla Bjarka Guðmundssyni eru þökkuð röskleg framgangur við að dreifa spurningalistum til ferðamanna oftast í kulda og slagviðri í sumar.

Anna Dóra Sæþórsdóttir

Efnisyfirlit

1	Inngangur	1
2	Gögn og aðferðir	3
3	Þolmörk ferðamennsku og viðhorfskvarðinn	5
4	Niðurstöður	9
4.1	Ferðamenn og einkenni þeirra	9
4.2	Upplifun ferðamanna á svæðunum.....	14
4.3	Ánægja gesta.....	17
4.4	Viðhorf til fjölda ferðamanna og bifreiða.....	19
5	Umræður og ályktanir	24
6	Heimildir	27

Myndaskrá

1. mynd. Gagnasöfnunarstaðirnir.	2
1. tafla. Dagar gagnasöfnunar, úrtaksstærð og svarhlutfall sumarið 2014.	4
2. mynd. Þróun ferðamannastaða.	5
2. tafla. Bakgrunnur þátttakenda.	10
5. mynd. Hefur þú komið áður á þennan stað?	11
6. mynd. Hefur þú áhuga á að heimsækja Ísland aftur?	11
7. mynd. Áhrifavaldar á komu gesta á svæðin á þessum ákveðna árstíma.	12
8. mynd. Áhrif veðurfars á ákvörðun gesta um að heimsækja Ísland á þessum tíma árs.	12
9. mynd. Áhrif menningarviðburða á ákvörðun gesta um að heimsækja Ísland á þessum árstíma.	12
10. mynd. Áhrif orlofs frá vinnu á ákvörðun gesta um að heimsækja Ísland á þessum árstíma.	12
11. mynd. Áhrif námsferðar á ákvörðun gesta um að heimsækja Ísland á þessum árstíma.	12
12. mynd. Áhrif ráðstefna, funda eða vinnuferða á ákvörðun gesta um að heimsækja Ísland á þessum árstíma.	13
13. mynd. Áhrif næturlífs á ákvörðun gesta um að heimsækja Ísland á þessum árstíma.	13
14. mynd. Áhrif góðs verðs og/eða tilboðs á ákvörðun gesta um að heimsækja Ísland á þessum árstíma.	13
15. mynd. Áhrifavaldar á komu gesta á svæðin.	13
16. mynd. Áhrif þess að áfangastaður var inn í skipulagðri ferð á komu ferðamanna á svæðið.	14
17. mynd. Áhrif náttúrunnar á komu ferðamanna á svæðið.	14
18. mynd. Áhrif norðurljósa á komu ferðamanna á svæðið.	14
19. mynd. Áhrif annarra þátta á komu ferðamanna á svæðið.	14
20. mynd. Upplifun gesta af því hvort svæðin séu falleg eða ljót.	15
21. mynd. Upplifun gesta af því hvort svæðin séu náttúruleg eða manngerð.	15
22. mynd. Upplifun gesta af því hvort svæðin séu hrein eða sóðaleg.	15
23. mynd. Upplifun gesta af því hvort kyrrt eða hávært sé á svæðunum.	15
24. mynd. Upplifun gesta af því hvort svæðin séu aðgengileg eða óaðgengileg.	15
25. mynd. Upplifun gesta af því hvort svæðin séu örugg eða óörugg.	15
26. mynd. Viðhorf gesta til skemmda af völdum ferðamanna á svæðunum.	16
27. mynd. Hafa gestir orðið varir við gróðurskemmdir af völdum ferðamanna á svæðunum?	16
28. mynd. Hafa gestir orðið varir við rusl af völdum ferðamanna á svæðunum.	16
29. mynd. Hafa gestir orðið varir við rof úr göngustígum af völdum ferðamanna á svæðunum.	16
30. mynd. Hafa gestir orðið varir við skemmdir á jarðmyndunum af völdum ferðamanna á svæðunum.	16
31. mynd. Hversu ánægð/óánægður eru með eftirfarandi á svæðinu?	18
32. mynd. Ánægja gesta með náttúruna.	18
33. mynd. Ánægja gesta með dvölinna.	18
34. mynd. Ánægja gesta með göngustíga.	18
35. mynd. Ánægja gesta með þjónustu.	18
36. mynd. Ánægja gesta með bílastæði.	19
37. mynd. Ánægja gesta með salernisaðstöðu.	19

38. mynd. Ánægja gesta með merkingar á áhugaverðum stöðum.....	19
39. mynd. Ánægja gesta með skilti.....	19
40. mynd. Viðhorf gesta til fjölda ferðamanna og farartækja á viðkomandi stöðum.....	20
41. mynd. Afstaða gesta til fjölda ferðamanna almennt.....	20
42. mynd. Afstaða gesta til fjölda erlendra ferðamanna.....	20
43. mynd. Afstaða gesta til fjölda íslenskra ferðamanna.....	20
44. mynd. Afstaða gesta til fjölda hópferðamanna.....	20
45. mynd. Afstaða gesta til fjölda hópferðabíla.....	21
46. mynd. Afstaða gesta til fjölda fólksbíla.....	21
47. mynd. Trufluðu ferðamenn á einhvern hátt upplifun þína á svæðinu?.....	21
48. mynd. Truflun vegna þyrta eða flugvéla.....	21
49. mynd. Breytingar á fjölda ferðamanna að mati gesta sem komið hafa áður.....	21
50. mynd. Væntingar gesta um fjölda ferðamanna og farartækja á viðkomandi stöðum.....	22
51. mynd. Væntingar gesta um fjölda ferðamanna almennt.....	22
52. mynd. Væntingar gesta um fjölda erlendra ferðamanna.....	22
53. mynd. Væntingar gesta um fjölda íslenskra ferðamanna.....	23
54. mynd. Væntingar gesta um fjölda hópferðamanna á viðkomandi stöðum.....	23
55. mynd. Væntingar gesta um fjölda hópferðabíla.....	23
56. mynd. Væntingar gesta um fjölda fólksbíla.....	23

Töfluskrá

1. tafla. Dagar gagnasöfnunar, úrtaksstærð og svarhlutfall sumarið 2014.....	4
2. tafla. Bakgrunnur þátttakenda	10

1 Inngangur

Ísland er orðinn vinsæll áfangastaður. Fjöldi erlendra ferðamanna sem kemur til landsins hefur aukist að meðaltali um 9% á ári síðastliðin 30 ár. Á síðustu fjórum árum hefur árleg aukning verið um 20% og kom árið 2014 tæplega 1 milljón erlendra ferðamanna til landsins. Um 42% þeirra kemur yfir sumarmánuðina þrjá, júní, júlí og ágúst (Ferðamálastofa, 2014b). Auk þess voru tæplega 227 þúsund dagsferðir farþega með skemmtiferðaskipum til landsins. Þar af koma um 105 þúsund farþegar skemmtiferðaskipa til Reykjavíkur (Ferðamálastofa, 2014a) og fer stór hluti þeirra í ýmis konar dagsferðir meðal annars um Gullna hringinn. Yfir sumarmánuðina koma um 80% erlendra ferðamanna til landsins vegna náttúrunnar og eru það fegurð náttúrunnar, að hún sé óspillt, sérstæð og fjölbreytileg sem heillar sérstaklega (Ferðamálastofa, 2014c). Vinsælustu náttúruskoðunarstaðir erlendra ferðamanna yfir sumarið eru á Gullna hringnum, en tæp 60% erlendra ferðamanna skoðuðu Gullfoss og 50% heimsóttu Þingvelli. Ýmsir staðir á Suðurlandi eru einnig fjölsóttir en um 42% skoðuðu Jökulsárlón, 44% Skóga og 24% fór í Þórsmörk. Um 27% erlendra ferðamanna ferðaðist um Snæfellsnes og 24% um Borgarfjörð (Ferðamálastofa, 2014c).

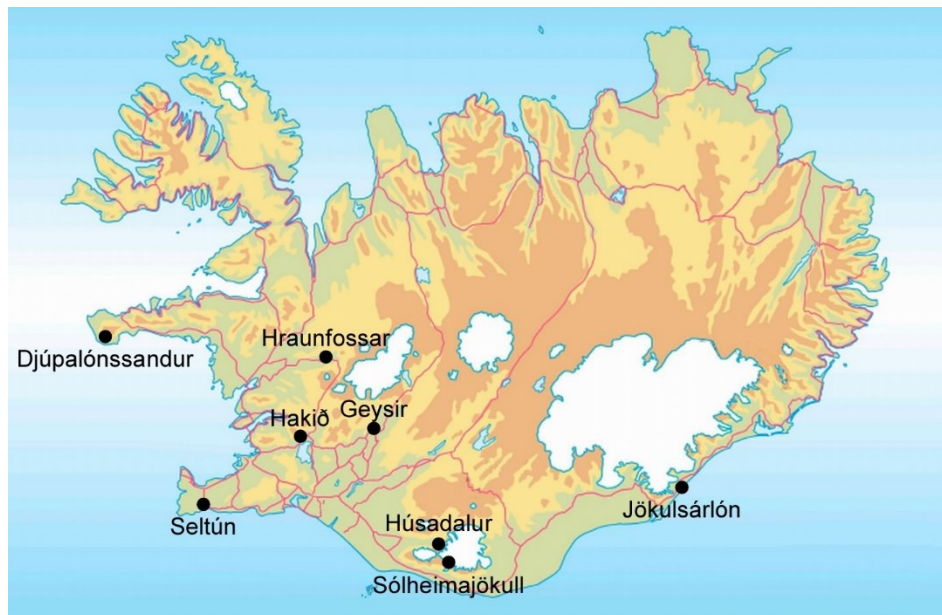
Erlendar rannsóknir (t.d. Simón, Narangajavana og Marqués, 2004) hafa sýnt að ánægja ferðamanna á náttúruskoðunarstöðum minnkar með vaxandi fjölda ferðamanna. Í því samhengi hefur gjarnan verið vísað til hugtaksins þolmörk ferðamennsku (e. *tourism carrying capacity*). Hér á landi hafa þolmörk ferðamennsku verið rannsökuð heildstætt á nokkrum ferðamannastöðum (Anna Dóra Sæþórsdóttir o.fl., 2013; Anna Dóra Sæþórsdóttir o.fl., 2001; Anna Dóra Sæþórsdóttir o.fl., 2003; Bergþóra Aradóttir o.fl., 2003). Sá þáttur þolmarka sem snýr að upplifun ferðamanna, svokölluð félagsleg þolmörk ferðamanna, hafa verið mest rannsökuð hér á landi og þá sérstaklega á hálendinu (Anna Dóra Sæþórsdóttir og Gyða Þórhallsdóttir, 2013; Anna Dóra Sæþórsdóttir og Þorkell Stefánsson, 2012).

Vegna mikillar fjölgunar erlendra ferðamanna undanfarin ár átti Ferðamálastofa frumkvæði að því að farið var af stað með rannsóknarverkefnið *Þolmörk ferðamanna á átta vinsælum ferðamannastöðum á Suður- og Vesturlandi*. Staðirnir sem valdir voru til skoðunar eru: Djúpalónssandur, Geysir, Hakið á Þingvöllum, Hraunfossar, Húsadalur í Þórsmörk, Jökulsárlón, Seltún og Sólheimajökull (1. mynd). Spurningalistunum var dreift meðal ferðamanna á þremur tímabilum; sumarið og haustið 2014 og veturinn 2015.

Markmið rannsóknarinnar er að kanna:

1. Hvert aðdráttarafl staðanna er, hvernig ferðamenn skynja staðina, hversu ánægðir þeir eru með heimsókn sína, hvort aðrir ferðamenn hafi áhrif á upplifun þeirra og hvort ferðamenn sjái ummerki um skemmdir á náttúrunni vegna ferðamennsku.
2. Hvort greina megi árstíðabundinn mun á fyrrgreindum atriðum.
3. Hver fjöldi ferðamanna á hverjum stað er og hvernig hann dreifist eftir tíma (þ.e. yfir árið, viku og á sólarhring).

Í þessari skýrslu er greint frá meginniðurstöðum sumarkönnunarinnar. Á þessum tímamarki er ekki er búið að gera viðeigandi tölfræðiþróf og því ekki víst að um tölfræðilegan marktækan mun sé að ræða þegar sagt er að eitthvað sé meira eða minna en annað. Heildarniðurstöður verkefnisins verða birtar í lok árs 2015 en þá verður búið að greina hvort um hvort tölfræðilega marktækur munur sé á milli árstíða, staða og eftir ýmsum öðrum þáttum.



1. mynd. Gagnasöfnunarstaðirnir.

2 Gögn og aðferðir

Gagnasöfnun hófst með dreifingu spurningalista um miðjan júní 2014 á Þingvöllum og henni lauk um miðjan ágúst við Seltún á Reykjanesi (1. tafla). Dvalið var í eina viku á hverjum stað fyrir utan Sólheimajökul, Jökulsárlón og Hraunfossa en þar var gögnum safnað í 5-6 daga vegna slæms veðurs. Spyrjar dreifðu spurningalistum til ferðamanna á áfangastöðunum að jafnaði allan daginn. Á fjölsóttustu ferðamannastöðunum voru þrjár til fjórir spyrjar að störfum, tveir á fámennari stöðunum en í Þórsmörk var einn spyrill. Á Þingvöllum voru spyrjar staðsettir við gestastofuna á Hakinu, á bílplaninu við Kastala og við Nikulásargjá (Peningagjá). Í Þórsmörk var spyrill staðsettur í Húsadal og á hinum stöðunum voru spyrjar staðsettir við bílastæði eða þjónustuhús. Sjá nánari lýsingu á gagnaöflun og leiðréttingu úrtaksins með tilliti til hvort um var að ræða hópferðamenn eða ferðamenn á eigin vegum í Anna Dóra Sæþórsdóttir, Rögnvaldur Ólafsson og Gyða Þórhallsdóttir (2014).

Spurningalistinn var á íslensku, ensku, þýsku og frönsku. Spurt var meðal annars um ánægju og upplifun ferðamanna, í hverju aðdráttarafl staðanna fælist, áhrif annarra ferðamanna á upplifun gesta, dvalarlengd og hvers vegna var komið til Íslands á þessum árstíma auk ýmissa bakgrunns upplýsinga. Svarmöguleikar sumra spurninganna voru á fimm stiga Likert-kvarða, t.d. 1 = mjög óánægð(ur), 2 = óánægð(ur), 3 = hlutlaus, 4 = ánægð(ur), 5 = mjög ánægð(ur). Út úr þessu var t.d. reiknað meðaltal til að gera samanburð á milli hinna ýmsu þátta mögulegan.

Alls fengust rúmlega 12.600 útfylltir spurningalistar. Þegar úrtakið hafði hins vegar verið leiðrétt með tilliti til samsetningar allra þeirra ferðamanna sem koma á rannsóknarstaðina eftir því hvort þeir voru í hópferð eða á eigin vegum fækkaði listum sem hægt var að nýta í frekari tölfræðigreiningu í um 11.500. Þetta þýðir með öðrum orðum að úrtakið sem unnið er með í þessari skýrslu er eins samsett eins og raunveruleg skipting allra þeirra ferðamanna sem koma á staðina í hópferðamenn og ferðamenn á eigin vegum. Með hliðsjón af þessu fengust flest svör frá ferðamönnum á Þingvöllum (3.261), og Geysi (2.594) enda koma þangað flestir ferðamenn. Fæst svör fengust frá Húsadal í Þórsmörk (446) og Sólheimajökli (464). Svarhlutfallið, þ.e. hlutfallið á milli fjölda þeirra spurningalista notaður í rannsókninni á móti þeim fjölda ferðamanna sem kom á áfangastaðinn þá sólarhringa sem spurningalistunum var dreift, var aftur á móti hæst í Þórsmörk (43%) en lægst við Geysi (12%). Úrtakið er því vel ásætlanlegt á öllum rannsóknarstöðunum.

1. tafla. Dagar gagnasöfnunar, úrtaksstærð og svarhlutfall sumarið 2014.

Rannsóknarstaðir	Gagnasöfnunardagar	Fjöldi svaraðra spurningalista	Fjöldi spurningalista notaður í rannsókninni*	Fjöldi ferðamanna**	Svarhlutfall (%)
Djúpalónssandur	23.-29. júní	793	724	2.670	27
Geysir	5.-11. ágúst	2.868	2.594	21.623	12
Þingvellir	16.-22. júní	3.607	3.261	16.445	20
Hraunfossar	9.-14. júlí	1.419	1.277	5.519	23
Þórsmörk	25.-31. júlí	446	446	1.035	43
Jökulsárlón	18.-22. júlí	2.057	1.894	13.715	14
Seltún	12.-18. ágúst	934	854	4.152	21
Sólheimajökull	2.-6. júlí	521	464	2.322	20
Alls		12.645	11.514	67.481	22

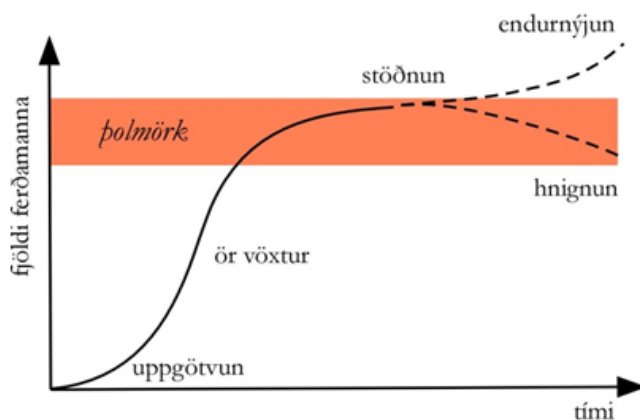
*eftir að búið er að taka frá þá spurningalista sem ekki var hægt að nýta (þ.e. þá sem ekki var hægt að greina í hóferðamenn eða ferðamenn á einum veggum)

** þá sólahringa sem spurningalistum var dreift. Unnið úr gögnum safnað með bifreiðateljorum af Rögnvaldi Ólafssyni.

Heimild: Anna Dóra Sæþórsdóttir, Rögnvaldur Ólafsson og Gyða Þórhallsdóttir (2014).

3 Þolmörk ferðamennsku og viðhorfskvarðinn

Þegar ferðamönnum fjölga og brugðist er við aukinni eftirspurn með ýmiss konar uppbyggingu þá breytist ferðamannastaðurinn. Það þróunarferli hefur verið heimfært af landfræðingnum Butler (1980) á hugmyndafræðina um lífshlaup vöru (e. *Product Life-Cycle*) en samkvæmt því ganga ferðamannastaðir í gegnum nokkur stig á lífsferli sínum sem endurspeglar breytingar sem verða á áfangastaðnum vegna fjölgunar ferðamanna (2. mynd). Ferlið hefst á því að ævintýragjarnir ferðamenn uppgötva stað sem býr yfir „óspilltri“ náttúru eða „frumstæðri“ menningu. Innviðir eru einfaldir og ferðaþjónusta afar takmörkuð enda fáir ferðamenn á ferð. Þetta er mikilvægur hluti af aðdráttarafla staðarins fyrir þann markhóp sem þangað kemur. Vinsældir staðarins aukast en það kallar á aukna uppbyggingu ferðaþjónustu eins og gisti- og veitingastaði og afþreyingu auk þess sem samgöngur eru bættar. Við það eykst álag á umhverfi og samfélag og ásýnd staðarins breytist. Samfara því verður samsetning þeirra gesta sem heimsækja staðinn önnur: Ævintýragjarnir einstaklingar sem sóttu í hið „óspillta“, leita uppi nýja áfangastaði og fjöldaferðamennska tekur við á „gamla“ staðnum. Þegar staðnum fer að hnigna hefur þolmörkum hans verið náð, en þá fer ferðamönnum að fækka (Butler, 1980). Þar sem stefnt er að því að byggja upp sjálfbæra ferðamennsku er lykilatriði að ekki sé farið yfir þolmörkin og er ferðamennska ekki sjálfbær ef þolmörkin eru ekki virt (Butler, 2004; Saarinen, 2006).



2. mynd. Þróun ferðamannastaða.
Heimild: (Butler 1980, með útfærslu höfundar).

Þolmörk ferðamennsku (e. *tourism carrying capacity*) hafa verið skilgreind sem „Mesti fjöldi ferðamanna sem tiltekið svæði getur tekið á móti án þess að náttúran verði fyrir óásættanlegum breytingum og án þess að óásættanleg skerðing verði á upplifun ferðamanna“ (Mathieson og Wall, 1982, bls. 21, þýðing höfundar). Notagildi þolmarkahugtaksins sem stjórn tækis við uppbyggingu ferðamannastaða hefur verið gagnrýnt meðal annars vegna þess

hversu huglæg þolmörkin eru (McCool og Lime, 2001). T.d. er matsatriði hvað eru óásættanlegar breytingar, auk þess sem að oftast er óljóst hver á að fella þann dóm. Eru það ferðamenn, heimamenn, stjórnendur svæðisins, vísindamenn, stjórnmalamenn eða aðrir hagsmunaaðilar? Viðhorf þessara hópa geta verið mjög ólík og erfitt eða ómögulegt getur verið að setta sjónarmið

þeirra. Ef ætlunin er að ákvarða þolmörk út frá viðhorfi ferðamanna þá er ekki nóg að meta hvort þeir telji fjöldann sem þangað kemur óásættanlegan eða skoða hversu ánægðir þeir eru. Samkvæmt Butler (1997) myndi slík nálgun leiða til aukinnar þróunar staðarins og aukins fjölda ferðamanna þar sem þeim sem líkar ekki staðurinn hætta að koma þangað og ferðast annað en í stað þeirra kemur annar markhópur sem hefur hærri þolmörk. Þannig að ef þolmörk eru miðuð út frá viðhorfum þeirra ferðamanna sem þar eru á hverjum tíma myndi vera farið yfir þolmörk margra áfangastaða og þeir væru þar með ekki sjálfbærir (Butler, 1997). Það sem gerir enn erfiðara að ákvarða þolmörk ferðamennsku er sú staðreynd að með fjárfestingum og frekari uppbyggingu á innviðum má oft draga úr þeim áhrifum sem ferðamennska hefur á umhverfið. Við það breytist hins vegar ásýnd landsins og náttúrulegt yfirbragð getur minnkað en við það getur staðurinn hætt að höfða til þeirra ferðamanna sem hafa fram að þessu heimsótt staðinn. Þess í stað getur annar notendahópur komið og þar með færast staðurinn áfram eftir lífsferlinum. Því þarf að liggja fyrir stefna um *fyrir hvers konar ferðamönnum og ferðamennsku* viðkomandi svæði er ætlað og *hvers konar upplifun* því er ætlað að veita. Með öðrum orðum er nauðsynlegt að skýr markmið séu sett fyrir svæðið: Hvað eigi að varðveita, hvers konar upplifun það eigi að bjóða upp á og til hvaða markhópa það eigi að höfða svo hægt sé að ákvarða þolmörk þess (Cole, 2004; McCool, Clark og Stankey, 2007). Ákvarðanir þurfa hins vegar að byggja á staðreyndum, en þar kemur að framlagi rannsakenda sem hafa það hlutverk að afla upplýsinga og staðreynda sem ákvarðanirnar þurfa að byggja á (Cole, 2004). Sé þetta haft að leiðarljósi getur hugmyndin um þolmörk ferðamennsku stuðlað að sjálfbærri þróun greinarinnar. Stundum er þó eina leiðin til að koma í veg fyrir hnignun áfangastaða að takmarka fjölda gesta (Butler, 1997, 2004; Martin og Uysal, 1990).

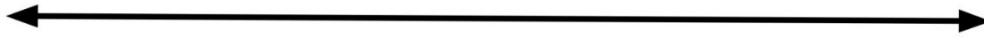
Aðdráttarafl náttúruskoðunarstaða er margs konar og ferðamenn hafa ólíkar óskir og kröfur til þeirra svæða sem þeir ferðast um. Sumum ferðamönnum finnst breytingar á náttúruskoðunarstöðum ekki tiltökumál, hvort sem um er að ræða virkjanir og meðfylgjandi mannvirki, gististaði, vegi eða upplýsingaskilti. Slíkt getur hins vegar spilt upplifun annarra á staðnum, jafnvel það mikið að þeir hætti að koma þangað. Ferðamenn hafa því ólíkar skoðanir á því hvaða aðstaða og uppbygging er æskileg, bæði almennt og á einstökum svæðum og ljóst er að ekki er mögulegt að gera öllum til hæfis alls staðar (Buhalis, 2000). Vegna þessa er ekki sjálfgert að það auki aðdráttarafl svæðis að bæta aðgengi og byggja upp innviði þó sums staðar sé það lykillinn af sjálfbærri þróun ferðamannastaða.

Í þjóðgörðum og víðernum Norður-Ameríku og Skandinavíu hefur gjarnan verið stuðst við svokallaðan viðhorfskvarða (e. *the purist scale*) í skipulagi og stefnumótun (Fredman og Emmelin, 2001; Hendee, Catton Jr., Marlow og Brockman, 1968; Stankey, 1973; Vistad, 1995; Wallsten,

1988). Viðhorfskvarðinn skiptir ferðamönnum í hópana mikla náttúrusinna (e. *strong purists*), náttúrusinna (e. *moderate purists*), almenna ferðamenn (e. *neutralists*) og þjónustusinna (e. *non purists*) með hliðsjón af því hversu viðkvæmir þeir eru fyrir umhverfisröskun og hvaða óskir þeir hafa um uppbyggingu og þjónustu. Öll náttúruferðamennska krefst einhverra innviða, mismikilla og misjafnra að gæðum eftir því hvort markhópurinn er náttúrusinnar eða þjónustusinnar. Þjónustusinnar vilja gjarnan þægindi eins og t.d. hótél og veitingastaði, en miklir náttúrusinnar vilja gjarnan frumstæð skilyrði eins og t.d. að tjalda á víðernum. Þar sem ætlunin er að nýta náttúrusvæði fyrir ferðamennsku þarf venjulega að byggja upp mis mikla aðstöðu þannig að hægt sé að höfða til mismunandi hópa ferðamanna.

Í Bandaríkjunum og víðar í heiminum þar sem hugmyndin um þolmörk ferðamennsku hefur verið notuð við stefnumótunar- og skipulagsvinnu í þjóðgörðum og víðernum hefur hugmyndin um afþreyingarrófið (e. *recreation opportunity spectrum*) gjarnan verið notuð samhliða. Þá er umhverfið skoðað í heild sinni og dregnir fram mismunandi afþreyingarmöguleikar sem hægt er að stunda og mynda eins konar róf afþreyingamöguleika. Gert er ráð fyrir mismikilli uppbyggingu eftir því hvers konar ferðamennska hentar náttúrulegu umhverfi hvers staðar og eftir þeirri upplifun sem talið er æskilegt að bjóða ferðamönnum (sjá t.d. Anna Dóra Sæþórsdóttir, 2010; Clark og Stankey, 1979; Driver, Brown, Stankey og Gregoire, 1987; McCool o.fl., 2007; Wallsten, 1988). Gengið er út frá þeirri forsendu að ferðamenn séu mismunandi og sækist eftir fjölbreytilegri upplifun. Þær upplifanir fást uppfylltar í mismunandi umhverfi en ekkert svæði getur, eða á að bjóða upp á allt fyrir alla. Við skipulag landnýtingar til útivistar eru þessi sjónarmið höfð að leiðarljósi og í samræmi við það er leitast við að viðhalda fjölbreytileika þeirra svæða sem ferðamenn hafa úr að velja. Á hverju svæði á alls ekki að gera tilraun til að gera öllum ferðamönnum til hæfis heldur huga að sérstöðu svæðisins og miða við að uppfylla óskir þeirra ferðamanna sem aðhyllast ákveðna ferðamennsku og upplifun í sátt við umhverfi viðkomandi svæðis (Wallsten, 1988). Búnir hafa verið til nokkrir flokkar útivistarsvæða eftir því hversu náttúrulegt eða manngert umhverfið er. Mest manngerðu svæðin eru garðar og útivistarsvæði í borgum, en þau sem mannshöndin hefur að mestu látið óáreitt eru víðerni (3. mynd). Mikilvægt er að stærri svæði, eins og t.d. heilt land, hafi sem fjölbreyttasta flokka upp á að bjóða til að höfða til sem flestra. Einnig er mikilvægt að geta boðið upp á flokk sem fá önnur lönd hafa upp á að bjóða og höfða þannig til ákveðins markhóps.

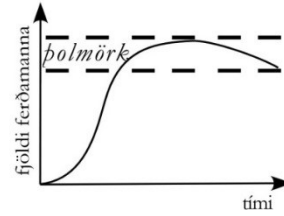
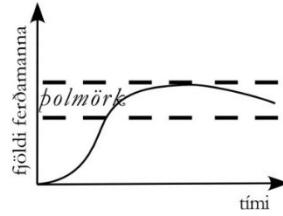
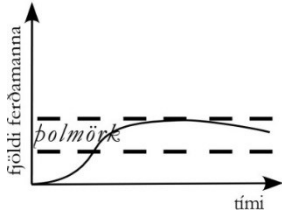
Víðerni	Að mestu ósnortin svæði, vélvædd umferð ekki leyfð	Að mestu ósnortin svæði, vélvædd umferð leyfð	Aðgengileg náttúru-svæði	Svæði sem einkennast af landbúnaðar-landslagi	Útivistar-svæði í borgum og bæjum
---------	--	---	--------------------------	---	-----------------------------------



náttúrusinnar

almennir ferðamenn

þjónustusinnar



3. mynd. Afþreyingarrófið, viðhorfskvarðinn og þolmörk ferðamennsku.

4 Niðurstöður

4.1 Ferðamenn og einkenni þeirra

Svarendur könnunarinnar eru flestir erlendir ferðamenn eða um 92% og koma þeir frá 83 þjóðlöndum. Þjóðverjar eru fjölmennastir eða rúm 20% svarenda, Bandaríkjamenn og Kanadabúar um 15% og Bretar og Írar um 9% (2. tafla). Íslendingar eru tæp 8% svarenda. Kynjaskipting úrtaksins er nokkuð jöfn og um 70% er á aldrinum 20-60 ára. Tæpur þriðjungur eru sérfræðingar, 18% eru eftirlaunaþegar og 14% eru nemendur. Rúmlega 40% er á bílaleigubíl, 37% í hópferðabíl, 16% á einkabíl, 8% gangandi og rúmlega 5% eru skemmtiferðaskipafarþegar. Samanlagt hlutfall svara við ferðamáta er meira en 100% þar sem sumir merktu við tvennt, t.d. skemmtiferðaskip og hópferðabíll. Flestir eða um 46% ferðast með fjölskyldu sinni, um 28% með ættingjum og vinum og um fjórðungur er í skipulagðri hópferð. Um helmingur aðspurða gistir á hótélum, 18% í tjaldi og 16% á farfuglaheimilum.

2. tafla. Bakgrunnur þátttakenda

Gildi	Fjöldi	Hlutfall
Kyn		
Kona	6.384	53,0%
Karl	5.645	47,0%
Alls	12.029	100,0%
Aldur		
14 ára og yngri	179	1,5%
15-19 ára	506	4,3%
20-39 ára	4439	37,7%
40-59 ára	3880	32,9%
60 ára og eldri	2774	23,6%
Alls	11.778	100%
Þjóðerni		
Þjóðverjar	2.472	21,6%
Bandaríkjamenn og Kanadabúar	1.758	15,3%
Frakkar	1.275	11,1%
Bretar og Írar	979	8,5%
Íslendingar	895	7,8%
Svisslendingar og Austurríkismenn	798	7,0%
Norðurlandabúar	785	6,8%
Hollendingar, Belgar og Lúxemborgarar	747	6,5%
Ítalir/ Spánverjar	641	5,6%
Asíubúar	417	3,6%
Annað	700	6,1%
Alls	11.467	100%
Starfsheiti		
Sérfræðingur (læknir, lögfræðingur, arkitekt, kennari o.s.frv.)	3.538	30,6%
Eftirlaunaþegi	2.116	18,3%
Nemandi	1.571	13,6%
Stjórnunarstörf	1.378	11,9%
Sérhæfð tækni- og iðnaðarstörf	1.128	9,8%
Skrifstofu / þjónustustörf	526	4,5%
Heimavinnandi	263	2,3%
Ófaglærður	85	0,7%
Annað	958	8,3%
Alls	11.563	100%

Misjafn fjöldi svaraði spurningunum og því er heildarfjöldinn tekinn saman fyrir hverja spurningu. Meðalfjöldi svarenda var 11.723.

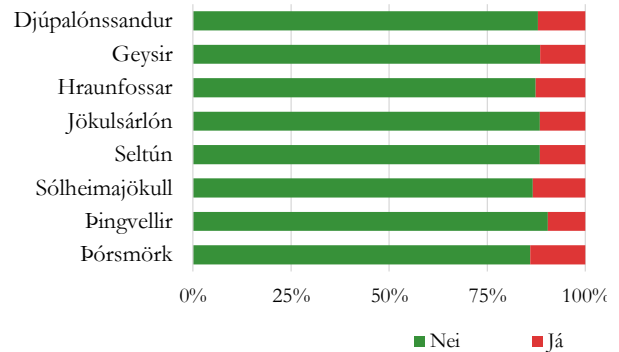
Gildi	Fjöldi	Hlutfall
Ferðamáti *		
Bílaleigubíll	5.069	42,1%
Hópfarabíll	4.495	37,4%
Einkabíll	1.866	15,5%
Gangandi	986	8,2%
Skemmtiferðaskip	655	5,4%
Á stórum ferðaþjónustujeppa	460	3,8%
Mótorhjól / fjórhjól	175	1,5%
Reiðhjól	98	0,8%
Annað	421	3,5%
Alls	14.225	118,2%
10.218 manns eða 84,9% völdu einn svarmöguleika.		
1.589 eða 15,1% völdu meira en einn svarmöguleika.		
Heildarfjöldi þátttakenda var 12.031 en fjöldi atkvæða var 14.225.		
Með hverjum er ferðast *		
Með fjölskyldu	5.462	45,6%
Ættingjum/ vinum	3.403	28,4%
Í skipulagðri hópfarð	2.989	24,9%
Einn á ferð	666	5,6%
Vinnu-/ klúbbfélögum	263	2,2%
Í hvataferð	73	0,6%
Annað	593	4,9%
Alls	13.449	112,2%
10.570 eða 88,2% völdu einn svarmöguleika.		
1.418 eða 11,8% völdu meira en einn svarmöguleika.		
Heildarfjöldi þátttakenda var 11.988 en fjöldi atkvæða var 13.449.		
Gistimáti *		
Hótel	6.332	56,5%
Tjald (tjaldvagn/fellihýsi)	2.032	18,1%
Á farfuglaheimili	1.774	15,8%
Bændagisting	1.126	10%
Hjá ættingjum/ vinum	712	6,4%
Í bílnum	484	4,3%
Annað	3.196	28,5%
Alls	15.656	139,7%
8.536 eða 76,2% völdu einn svarmöguleika.		
2.669 eða 23,8% völdu meira en einn svarmöguleika.		
Heildarfjöldi þátttakenda var 11.205 en fjöldi atkvæða var 15.656.		

* Velja mátti meira en einn svarmöguleika og því getur samanlagt hlutfall orðið meira en 100%.

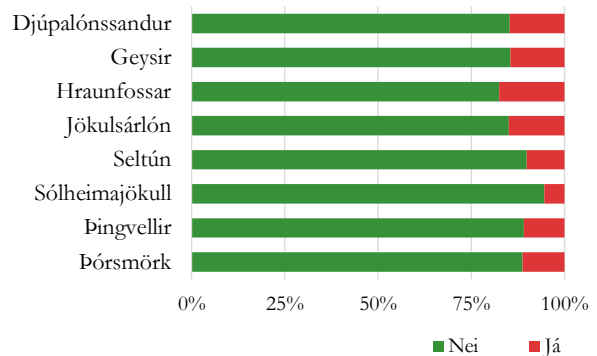
Ferðamenn voru spurðir að því hvort þeir hefðu komið áður til Íslands. Mikill meirihluti (86-90%) af erlendu ferðamönnum er í sinni fyrstu Íslandsferð (4. mynd) en algengast að ferðamenn í Þórsmörk og við Sólheimajökul hafi komið áður til landsins (14%).

Frekar sjaldgæft er að svarendur hafi komið áður á staðina átta, en langflestir (83-95%) eru að heimsækja staðina í fyrsta sinn (5. mynd). Flestir hafa komið áður að Hraunfossam (18%), Jökulsárlóni, Geysi og Djúpalónssandi (um 15%). Aðeins 5,4% svarenda við Sólheimajökul hefur komið þangað áður.

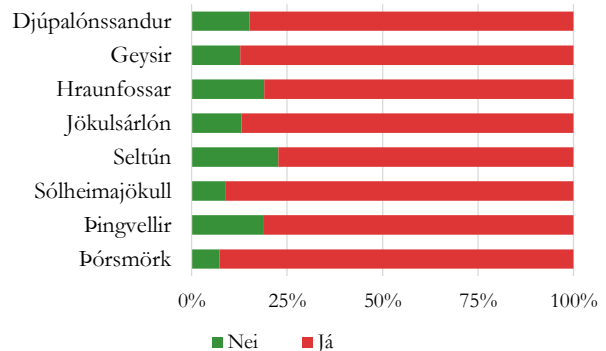
Ferðamenn hafa sannarlega áhuga á að heimsækja landið aftur en á bilinu 78-94% lýsti yfir áhuga sínum á því (6. mynd).



4. mynd. Hefur þú komið til Íslands áður?

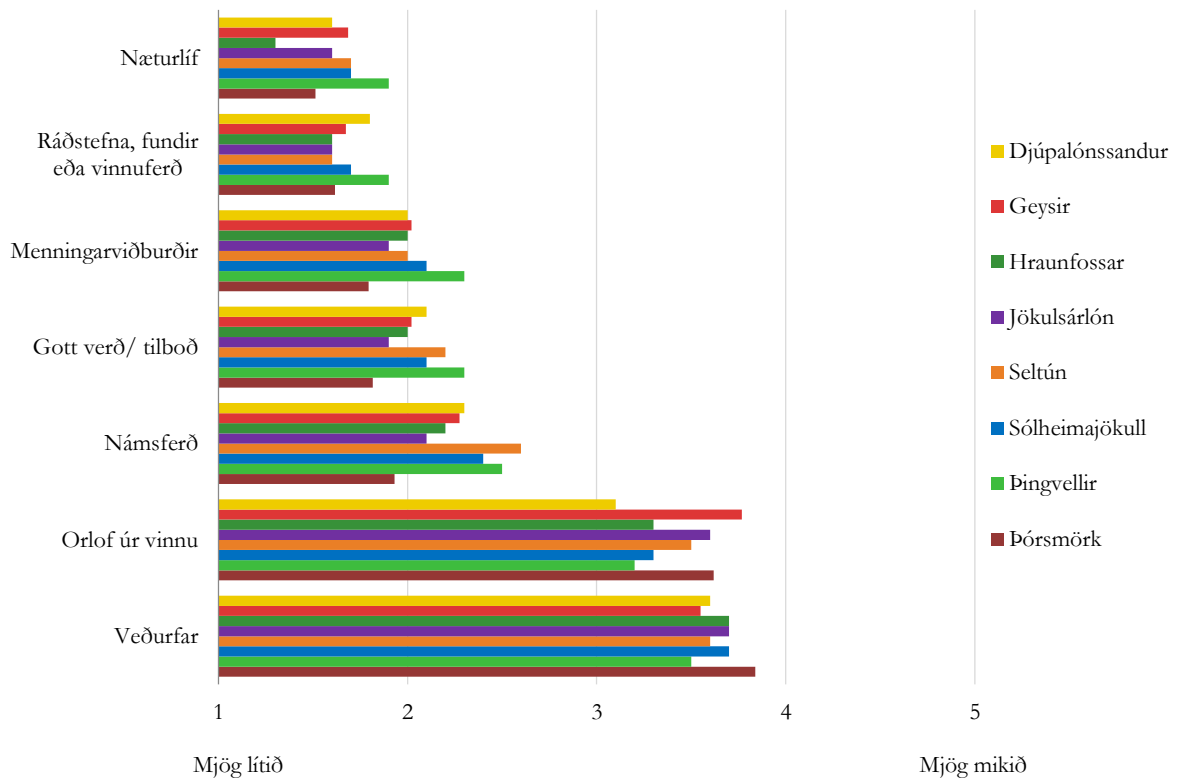


5. mynd. Hefur þú komið áður á þennan stað?

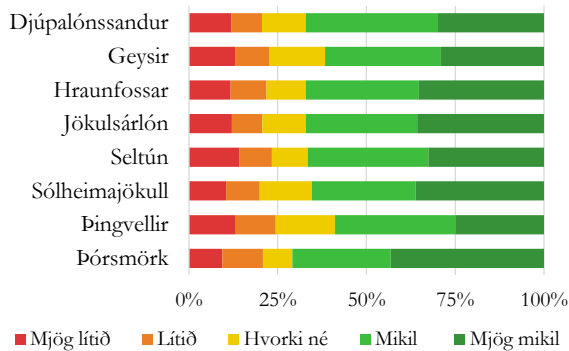


6. mynd. Hefur þú áhuga á að heimsækja Ísland aftur?

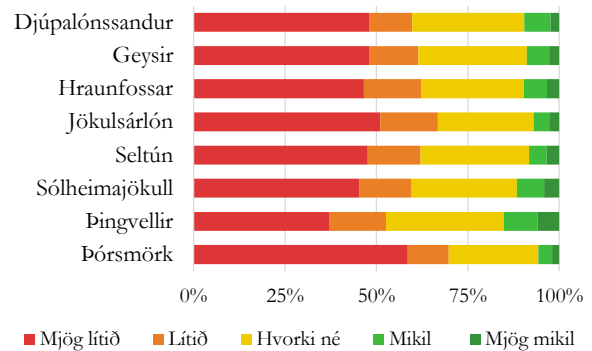
Veðrið og sumarfrí hafa mest áhrif á ákvörðun svarenda um að heimsækja staðina á þessum ákveðna árstíma, en á bilinu 47 til 67% nefndu þessar tvær ástæður (7. mynd). Aðrir þættir eins og t.d. námsferðir, góð tilboð, menningarviðburðir og ráðstefnur hafa meiri áhrif á komu gesta á Þingvelli en aðra gesti staðanna (myndir 8. mynd til 14. mynd).



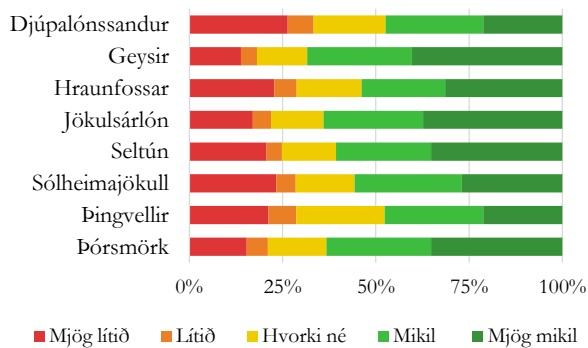
7. mynd. Áhrifavaldar á komu gesta á svæðin á þessum ákveðna árstíma.



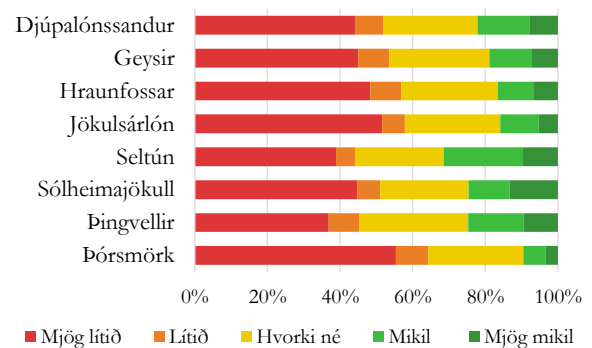
8. mynd. Áhrif veðurfars á ákvörðun gesta um að heimsækja Ísland á þessum tíma árs.



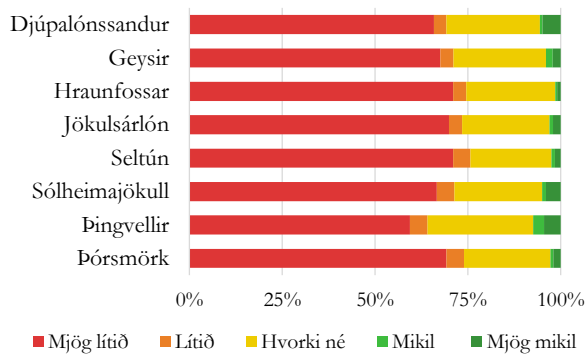
9. mynd. Áhrif menningarviðburða á ákvörðun gesta um að heimsækja Ísland á þessum árstíma.



10. mynd. Áhrif orlofs frá vinnu á ákvörðun gesta um að heimsækja Ísland á þessum árstíma.

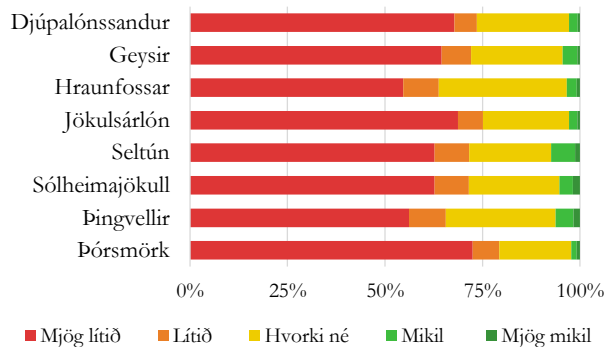


11. mynd. Áhrif námsferðar á ákvörðun gesta um að heimsækja Ísland á þessum árstíma.

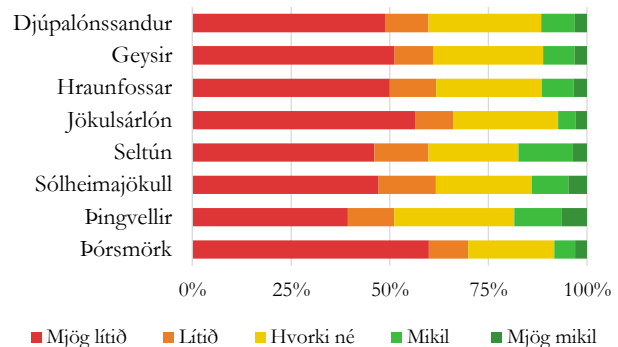


12. mynd. Áhrif ráðstefna, funda eða vinnuferða á ákvörðun gesta um að heimsækja Ísland á þessum árstíma.

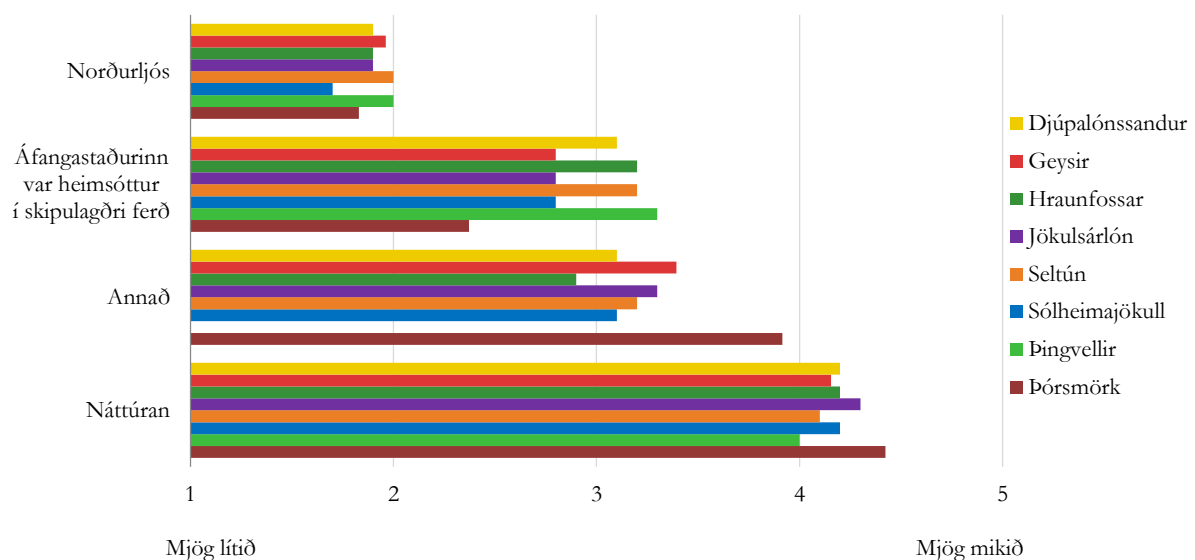
Náttúran er tvímælalaust helsta ástæðan fyrir því að viðkomandi staðir eru heimsóttir en á bilinu 77-88% telur hana haft mikil eða mjög mikil áhrif (15. mynd). Hún hafði síst áhrif á gesti Þingvalla en aftur á móti eru þar flestir (53%) vegna þess að staðurinn er hluti af lengri skipulagðri ferð. Það á hins vegar síst við um Þórsmörk en þar eru skipulagðar pakkaferðir aðeins ástæða fyrir um fjórðungi heimsókna (myndir 16. mynd til 19. mynd)



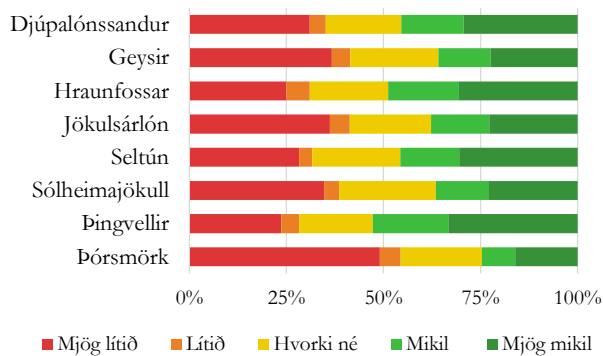
13. mynd. Áhrif næturlífs á ákvörðun gesta um að heimsækja Ísland á þessum árstíma.



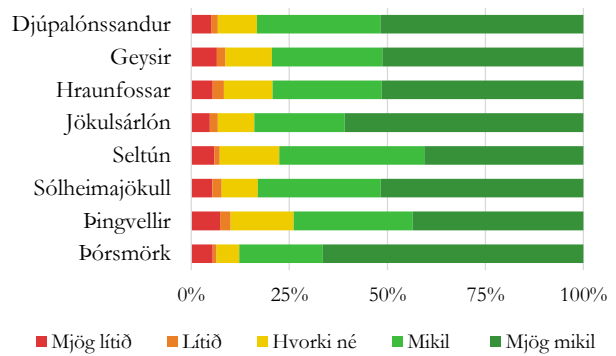
14. mynd. Áhrif góðs verðs og/eða tilboðs á ákvörðun gesta um að heimsækja Ísland á þessum árstíma.



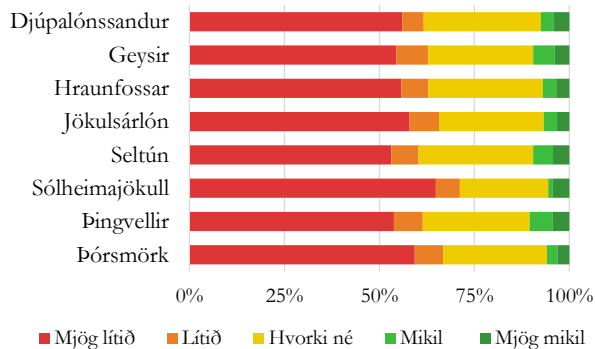
15. mynd. Áhrifavaldar á komu gesta á svæðin.
* Valkosturinn „annað“ stóð ekki til boða á Þingvöllum.



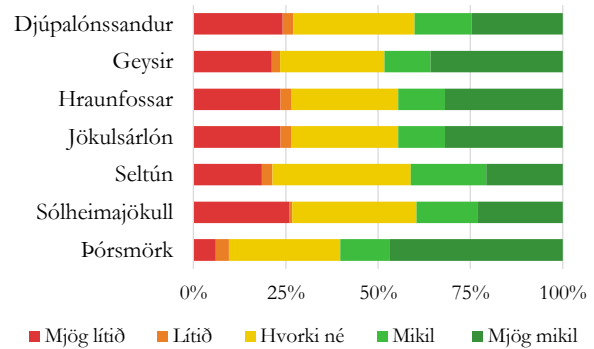
16. mynd. Áhrif þess að áfangastaður var inn í skipulagðri ferð á komu ferðamanna á svæðið.



17. mynd. Áhrif náttúrunnar á komu ferðamanna á svæðið.



18. mynd. Áhrif norðurljósa á komu ferðamanna á svæðið.

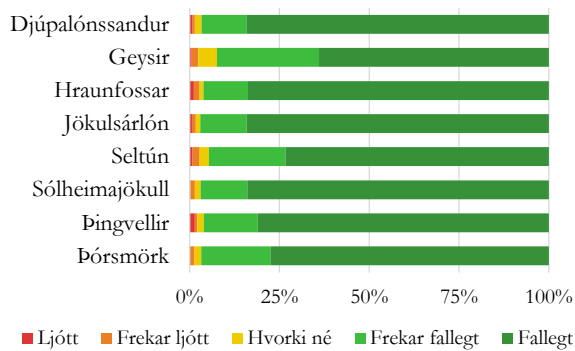


19. mynd. Áhrif annarra þátta á komu ferðamanna á svæðið.

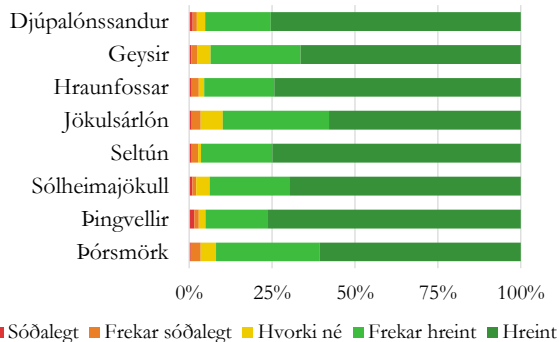
* Spurningin var ekki lögð fyrir á Þingvöllum.

4.2 Upplifun ferðamanna á svæðunum

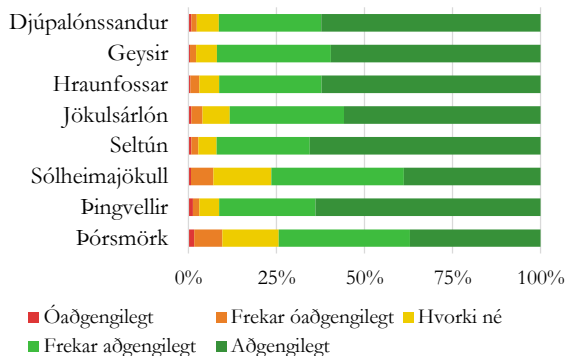
Mikill meirihluti (92-97%) finnst staðirnir sem þeir heimsóttu fallegir (20. mynd). Um 90% ferðamanna finnst að svæðið sem þeir eru að ferðast um sé náttúrulegt fyrir utan ferðamönnum við Geysi þar sem 80% aðspurðra finnst umhverfið vera náttúrulegt og 11% finnst það manngert (21. mynd). Almennt þykir einnig hreint á svæðunum en þó síður við Jökulsárlón (22. mynd). Flestum eða um 90% þykir kyrrð einkenna Djúpalónssand og Sólheimajökul en kyrrðina þykir síður að finna við Geysi og Jökulsárlón þar sem rúmlega helmingurinn upplifir kyrrð (23. mynd). Meira en 90% ferðamanna telur staðina aðgengilega fyrir utan Þórsmörk og Sólheimajökul þar sem þrír fjórðu telur svo vera (24. mynd). Flestir eða rúmlega 90% ferðamanna upplifðu sig örugga á Þingvöllum, við Geysi og Jökulsárlón en færri eða um 83% við Sólheimajökul (25. mynd).



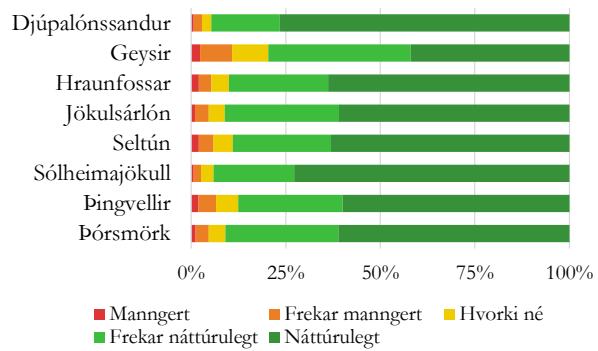
20. mynd. Upplifun gesta af því hvort svæðin séu falleg eða ljót.



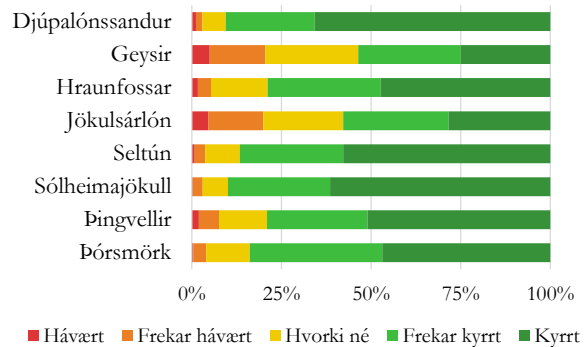
22. mynd. Upplifun gesta af því hvort svæðin séu hrein eða söðaleg.



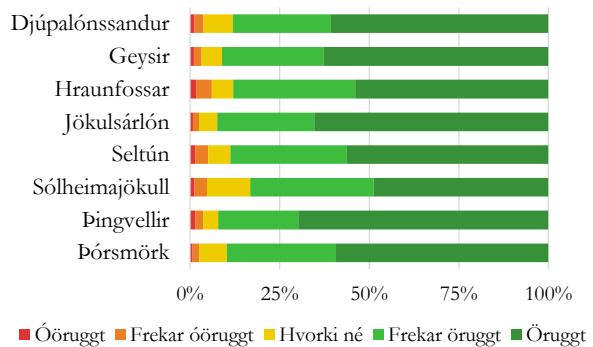
24. mynd. Upplifun gesta af því hvort svæðin séu aðgengileg eða óaðgengileg.



21. mynd. Upplifun gesta af því hvort svæðin séu náttúruleg eða manngerð.

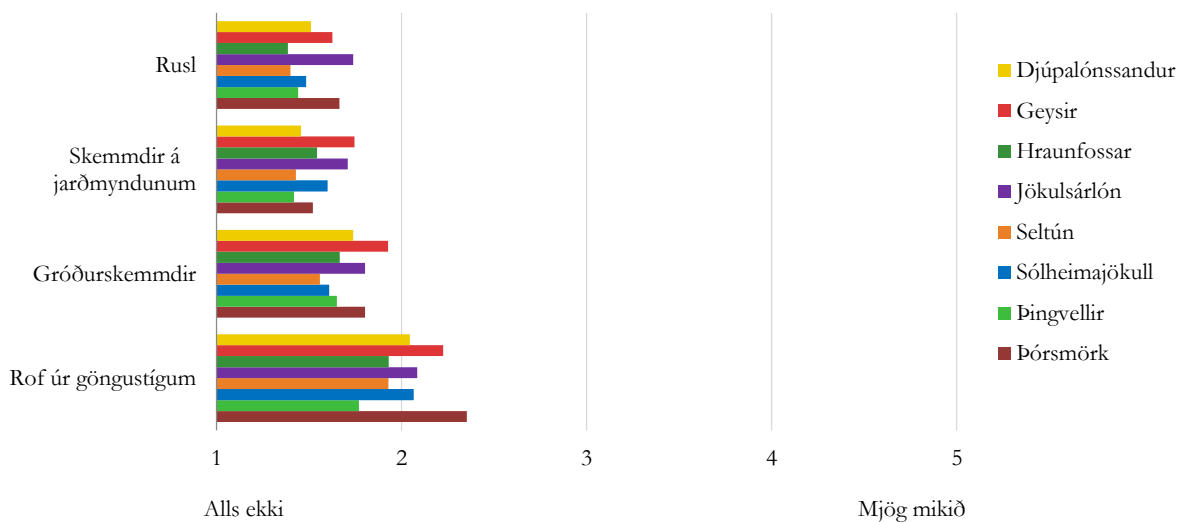


23. mynd. Upplifun gesta af því hvort kyrrt eða hávært sé á svæðunum.

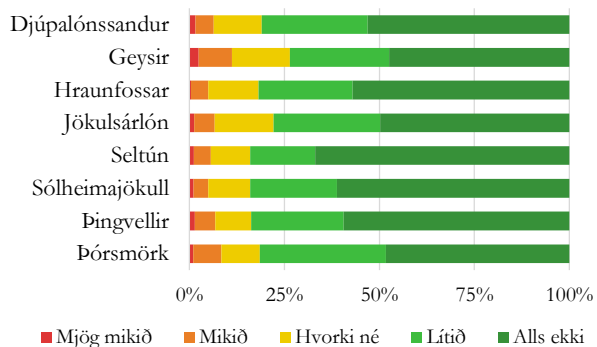


25. mynd. Upplifun gesta af því hvort svæðin séu örugg eða óörugg.

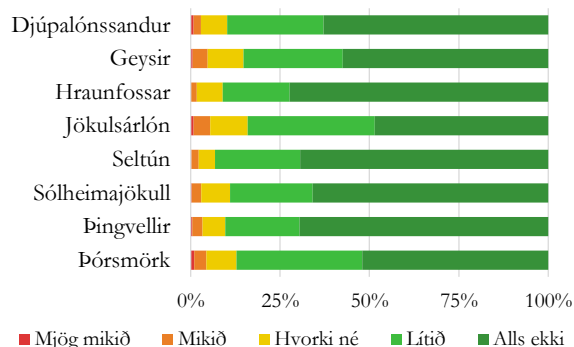
Fáir ferðamenn hafa orðið varir við skemmdir á náttúrunni af völdum ferðamanna á svæðinu sem þeir voru á (26. mynd). Innan við 5% ferðamanna hafði orðið varir við gróðurskemmdir (27. mynd) rusl (28. mynd) og skemmdir á jarðmyndunum (29. mynd). Sú umhverfisstöðun sem ferðamenn taka helst eftir er rof úr göngustígum og þá sérstaklega í Þórsmörk þar sem 17% hafa orðið þess varir og 16% við Geysi (30. mynd).



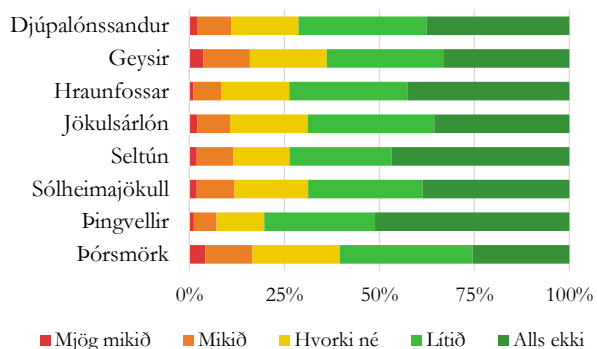
26. mynd. Viðhorf gesta til skemmda af völdum ferðamanna á svæðunum.



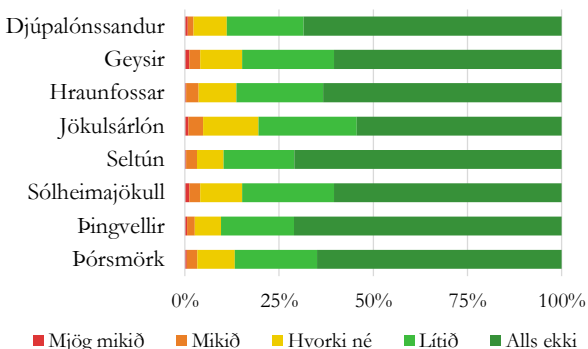
27. mynd. Hafa gestir orðið varir við gróðurskemmdir af völdum ferðamanna á svæðunum?



28. mynd. Hafa gestir orðið varir við rusl af völdum ferðamanna á svæðunum.



29. mynd. Hafa gestir orðið varir við rof úr göngustígum af völdum ferðamanna á svæðunum.



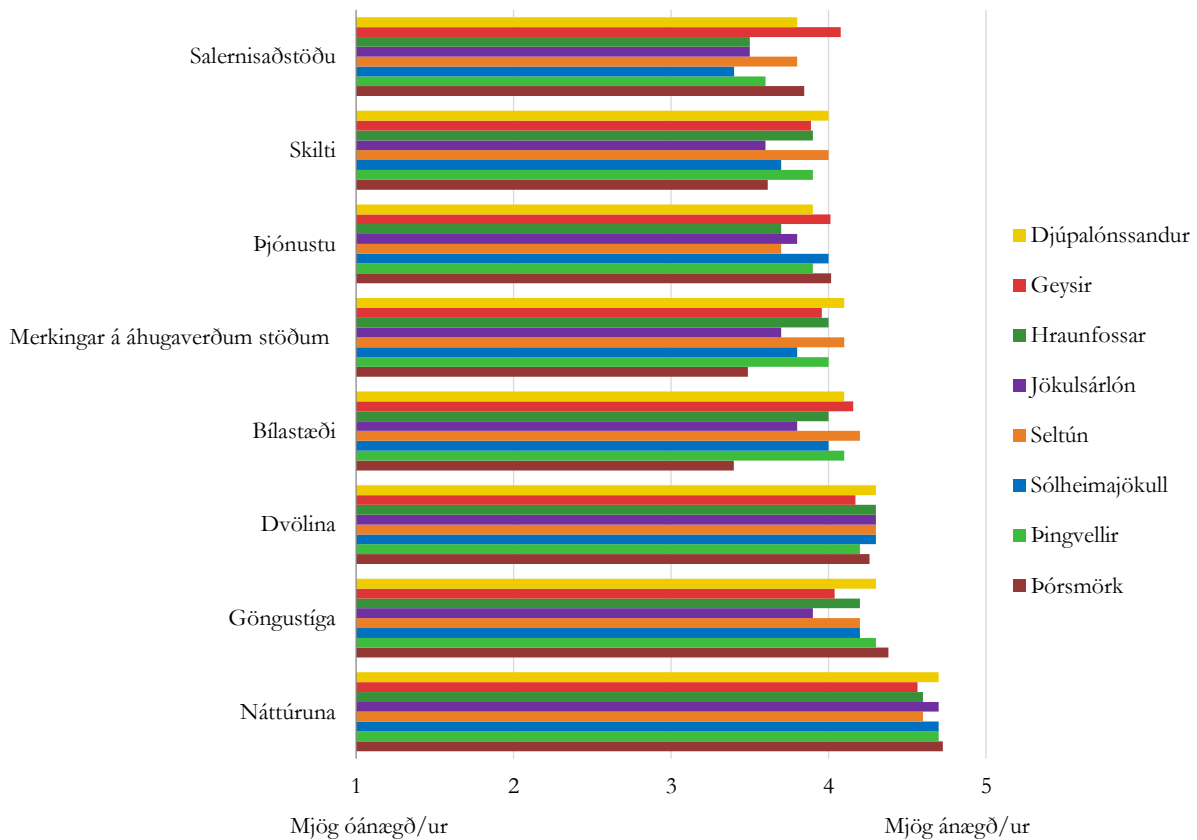
30. mynd. Hafa gestir orðið varir við skemmdir á jarðmyndunum af völdum ferðamanna á svæðunum.

4.3 Ánægja gesta

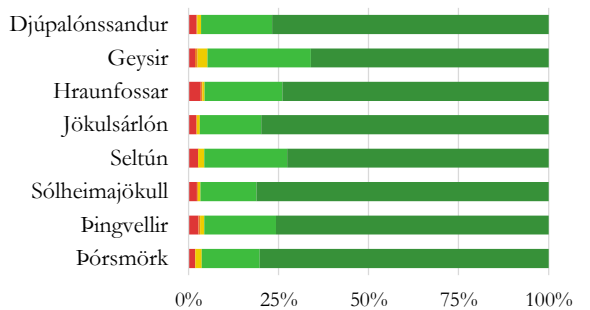
Almennt eru ferðamenn ánægðir með alla þá þætti sem spurt var um (31. mynd). Mest var ánægjan með náttúruna því meira en 95% ferðamanna eru annað hvort mjög ánægðir eða ánægðir með hana á stöðunum átta. Flestir (rúmlega 75%) segjast mjög ánægðir með náttúruna, fyrir utan við Geysi þar sem 66% segist vera ánægðir með náttúruna (32. mynd).

Ferðamenn eru einnig almennt ánægðir með dvöl sína á svæðunum en 88-92% ferðamanna eru mjög ánægðir eða ánægðir með dvölinna. Einungis 1% gesta Þórsmörkur er óánægður með dvöl sína þar, 2% gesta við Geysi og um 3% gesta á öðrum stöðum (33. mynd). Ánægja er einnig mikil með göngustíga en á öllum stöðum eru meira en 84% gesta mjög ánægðir eða ánægðir með þá. Eina undantekningarnar frá því eru Jökulsárlón, þar sem 69% gesta er ánægður með stígana og Geysir, þar sem 78% gesta er ánægður með göngustíga (34. mynd).

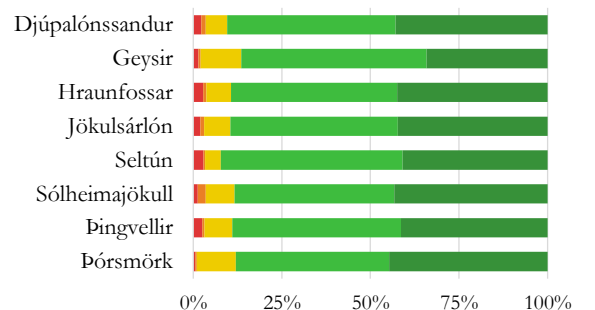
Ánægja er ívið minni með aðra þætti og af þeim er salernisaðstaða sá sem ferðamenn höfðu mesta tilhneigingu til að vera ekki ánægðir með. Við Sólheimajökul, Jökulsárlón, Hraunfossa og Þingvelli eru um 13-18% gesta óánægðir með salernisaðstöðuna en gestir Geysis eru hins vegar ánægðastir með salernisaðstöðuna (37. mynd). Skilti er sá þáttur sem svarendur voru næst líklegastir til að vera óánægðir með (39. mynd). Flestir (18%) eru óánægðir með skilti í Þórsmörk og við Jökulsárlón (11%). Á þessum tveimur stöðum telja ferðamenn jafnframt helst að merkingar á áhugaverðum stöðum gætu verið betri (38. mynd). Flestir eða um 85% eru hins vegar ánægðir með merkingar við Seltún, Þingvelli (77%) og Hraunfossa (76%). Í Þórsmörk eru aðeins 37% ánægðir með bílastæði en þar eru jafnframt 61% hlutlaus í afstöðu sinni. Á öðrum stöðum eru flestir (70-88%) ánægðir með bílastæði (36. mynd). Athygli vekur að þrátt fyrir að töluverðar framkvæmdir hafi verið á bílastæðinu á Hakinu á Þingvöllum á meðan spurningalistunum var dreift á Þingvöllum þá eru 77% gesta ánægðir með bílastæðin þar. Meirihlutinn er ánægður með þá þjónustu sem er á stöðunum en þó aðeins tæp 60% við Seltún og Hraunfossa. Mest ánægja með þjónustu er í Þórsmörk. Óánægðir gestir eru fáir (4-6%) en þó nokkur hópur (17-37%) er hlutlaus í afstöðu sinni til þjónustu á svæðunum (35. mynd).



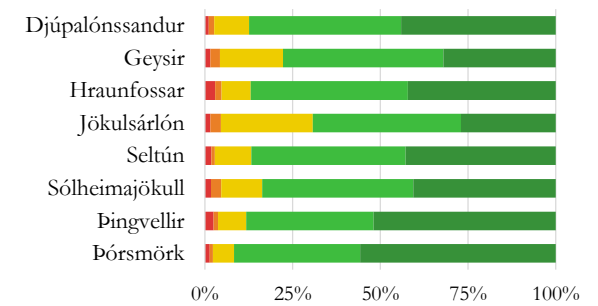
31. mynd. Hversu ánægð/óánægður eru með eftirfarandi á svæðinu?



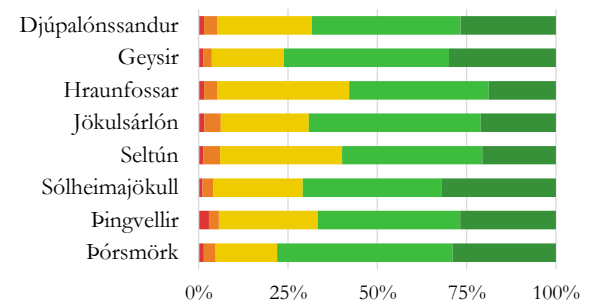
32. mynd. Ánægja gesta með náttúruna.



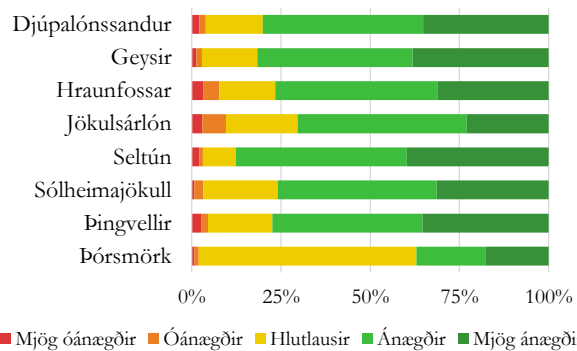
33. mynd. Ánægja gesta með dvölin.



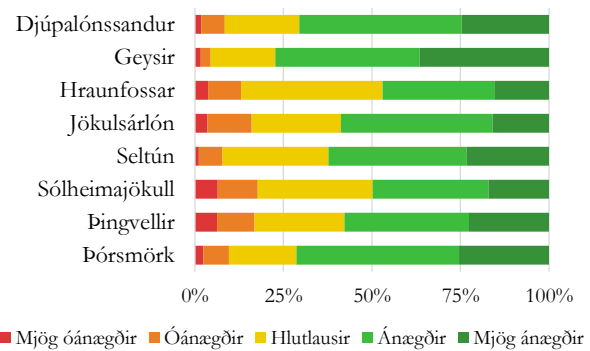
34. mynd. Ánægja gesta með göngustíga.



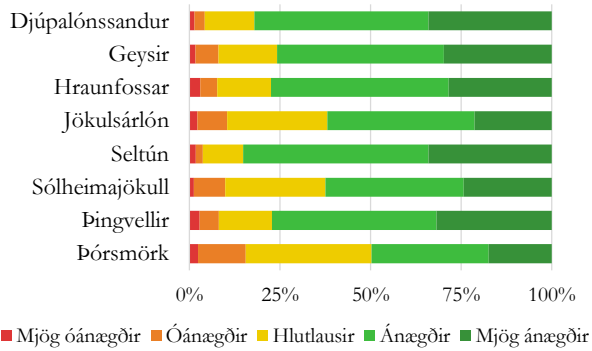
35. mynd. Ánægja gesta með þjónustu.



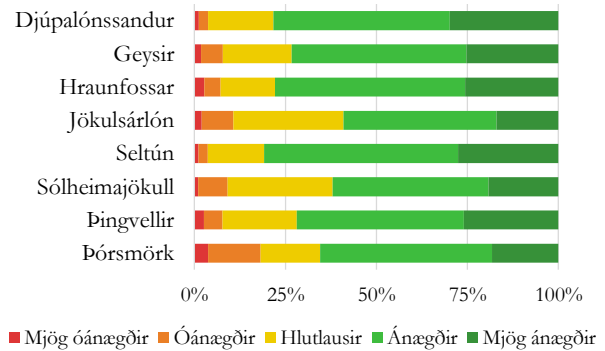
36. mynd. Ánægja gesta með bílastæði.



37. mynd. Ánægja gesta með salernisaðstöðu.



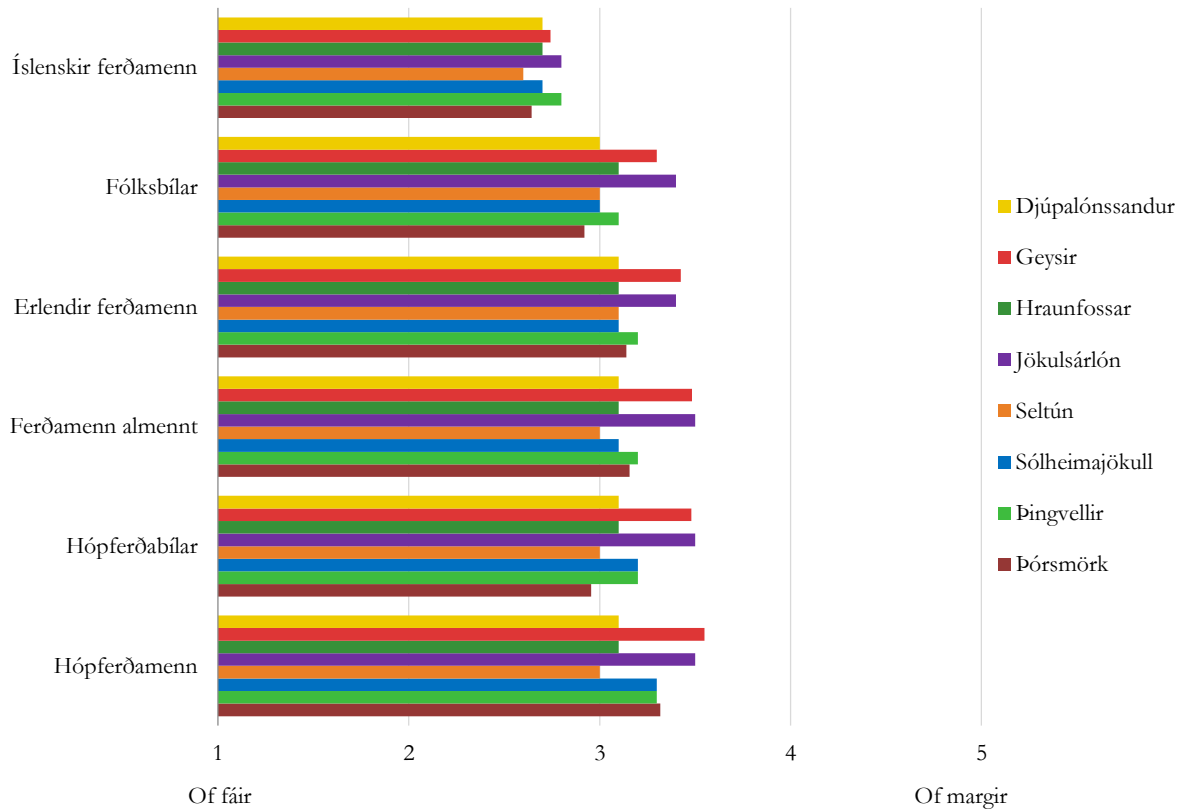
38. mynd. Ánægja gesta með merkingar á áhugaverðum stöðum.



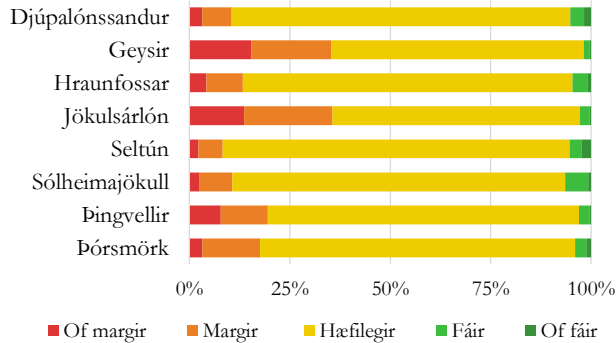
39. mynd. Ánægja gesta með skilti.

4.4 Viðhorf til fjölda ferðamanna og bifreiða

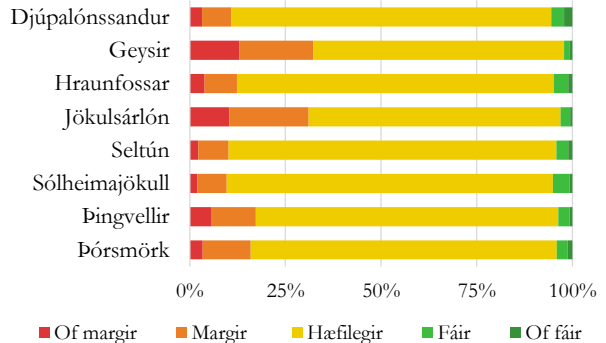
Meirihluti ferðamanna á áfangastöðunum átta finnst fjöldi ferðamanna og bíla á hæfilegur (40. mynd). Jökulsárlón og Geysir skera sig þó úr hvað þetta varðar þar sem um 40% ferðamanna þar þykir vera of mikið af hópferðamönnum (44. mynd) og hópferðabílum (45. mynd). Um þriðjungi svarenda þar finnst of mikið af ferðamönnum almennt (41. mynd) sem og af erlendum ferðamönnum (42. mynd). Á Þingvöllum fannst 20% þátttakenda vera of mikið af ferðamönnum almennt og 18% gesta í Þórsmörk voru á sama máli. Um 8-11% við Seltún, Sólheimajökul og Djúpalónssand fannst of mikið af ferðamönnum almennt. Lítil munur er á skoðun svarenda varðandi fjölda erlendra ferðamanna, hópferðamanna, hópferðabíla og bíla almennt á þessum stöðum. Fjöldi innlendra ferðamanna virðist síst vera til vandræða, en fjórðungi aðspurðra finnst fáir eða of fáir Íslendingar vera á ferðinni á stöðunum sem til skoðunar eru (43. mynd).



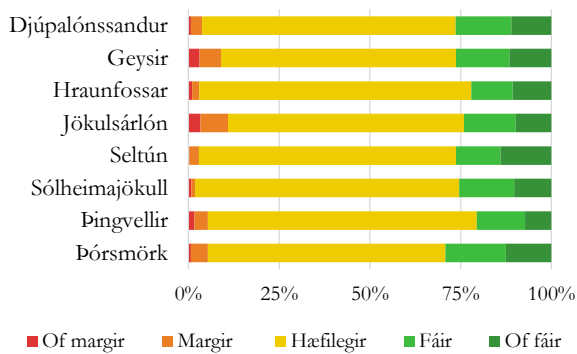
40. mynd. Viðhorf gesta til fjölda ferðamanna og farartækja á viðkomandi stöðum.



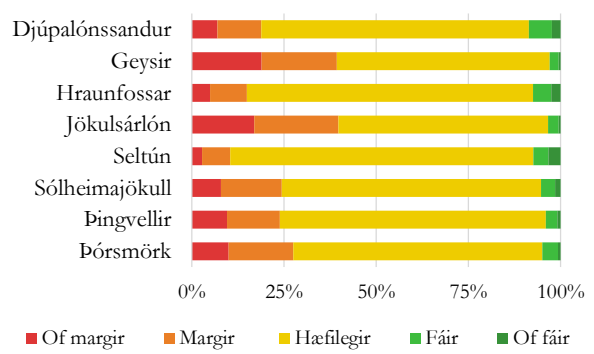
41. mynd. Afstaða gesta til fjölda ferðamanna almennt.



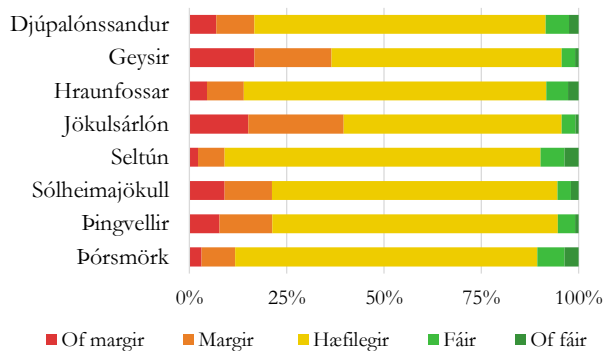
42. mynd. Afstaða gesta til fjölda erlendra ferðamanna.



43. mynd. Afstaða gesta til fjölda íslenskra ferðamanna.



44. mynd. Afstaða gesta til fjölda hópferðamanna.

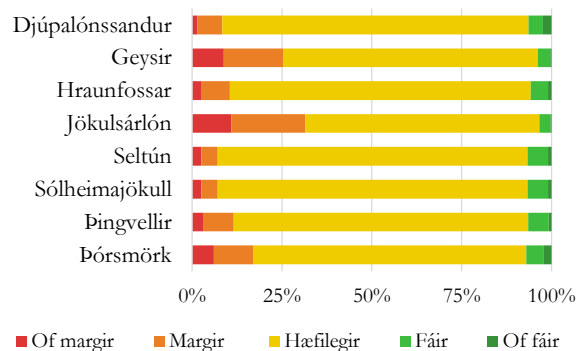


45. mynd. Afstaða gesta til fjölda hópferðabíla.

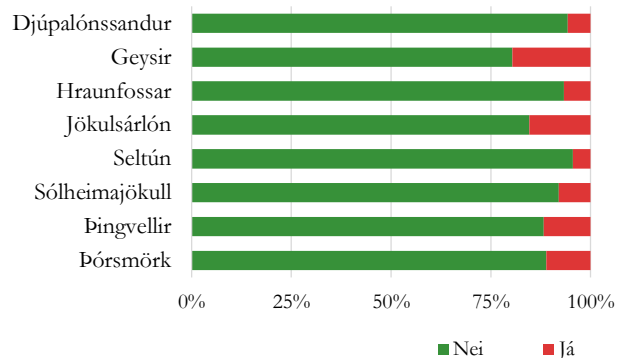
Lítið er um að svarendur verði fyrir því að aðrir ferðamenn trufla upplifun þeirra á áfangastöðunum, en 80-95% kveða svo ekki vera (47. mynd). Helst eru það gestir Geysis sem kvarta undan því að ferðamenn trufla upplifun þeirra á svæðinu eða um 20%, 15% við Jökulsárlón og 12% á Þingvöllum.

Þyrlu- og flugumferð er almennt ekki farin að trufla upplifun ferðamanna á svæðunum. Þó sögðust 9% ferðamanna í Þórsmörk, 6% við Geysi, 2% við Þingvelli og Jökulsárlón hafa orðið fyrir truflunum vegna hennar (48. mynd).

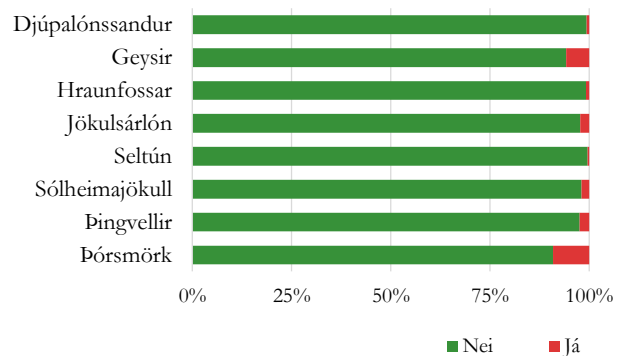
Þeir ferðamenn sem höfðu komið áður á staðina voru spurðir að því hvort fjöldi ferðamanna hefði breyst síðan þeir komu síðast. Svarendur á Þingvöllum skera sig úr að því leyti að færri telja ferðamenn vera fleiri en áður þar, en samt er meirihlutinn (57,4%) þeirrar skoðunar að þar hafi ferðamönnum fjölgað. Mestan mun finna ferðamenn við Jökulsárlón, þar sem 77,8% telja að þar séu fleiri ferðamenn og við Seltún þar sem 73,6% upplifa fjölgun. Á hinum stöðunum þykir á bilinu 63 til 69% að ferðamönnum hefði fjölgað (49. mynd). Almennt er fjöldi ferðamanna á stöðunum átta í takt við væntingar svarenda (50. mynd), en rúmlega helmingur (49-63%) gesta átti von á þeim fjölda



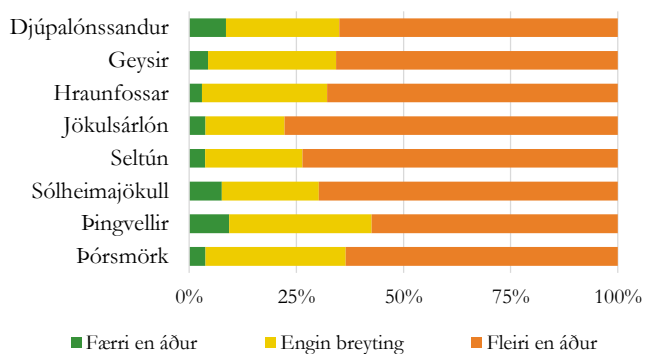
46. mynd. Afstaða gesta til fjölda fólkubíla.



47. mynd. Trufluðu ferðamenn á einhvern hátt upplifun þína á svæðinu?

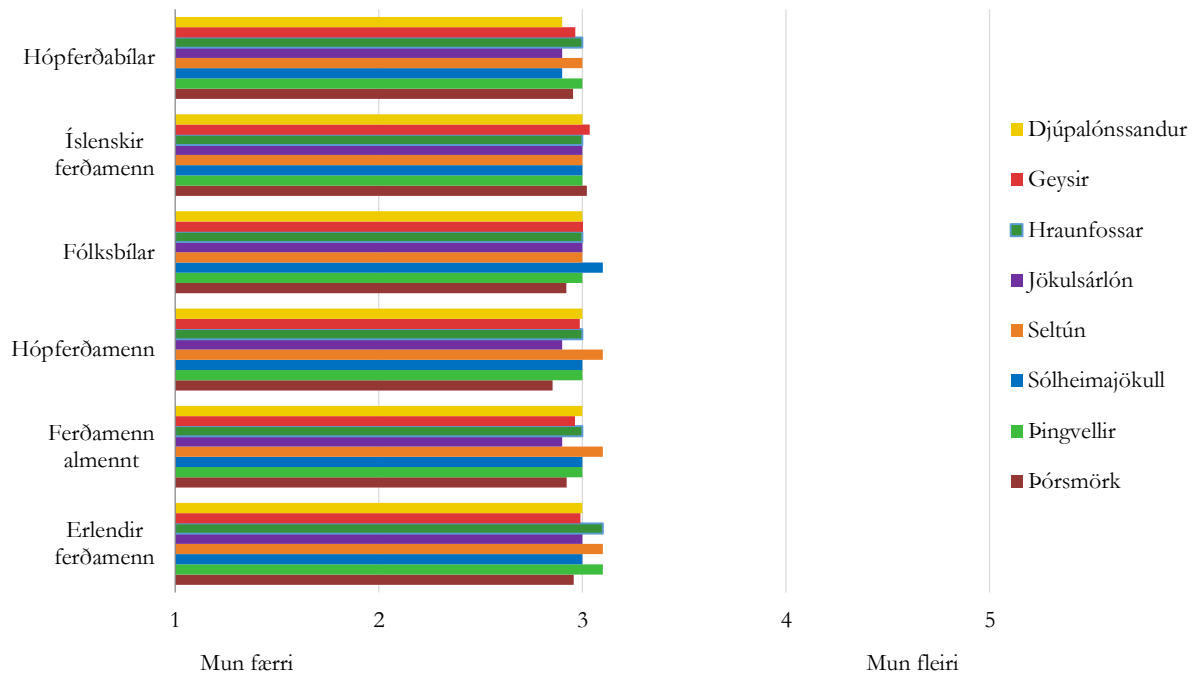


48. mynd. Truflun vegna þyrla eða flugvéla.

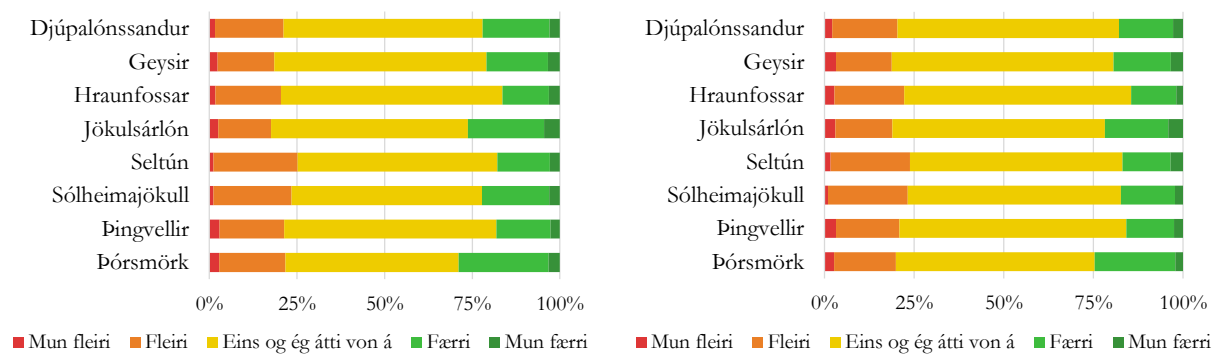


49. mynd. Breytingar á fjölda ferðamanna að mati gesta sem komið hafa áður.

ferðamanna sem við blasti. Við Seltún sögðu 25% aðspurðra að fjöldinn hafi verið meiri en þeir áttu von á, 23% við Sólheimajökul, 21% á Þingvöllum, 19% við Geysi og 18% við Jökulsárlón. Aftur á móti átti 29% aðspurðra í Þórsmörk von á fleiri ferðamönnum og 26% við Jökulsárlón bjuggust við meiri fjölda en raun varð. Lítill munur er á milli svara milli þeirra atriða sem spurt var um, þ.e.a.s. ferðamenn almennt (51. mynd), erlendir ferðamenn (52. mynd), íslenskir ferðamenn (53. mynd), hópferðamenn (54. mynd), hópferðabílar (55. mynd) og fólksbílar (56. mynd).

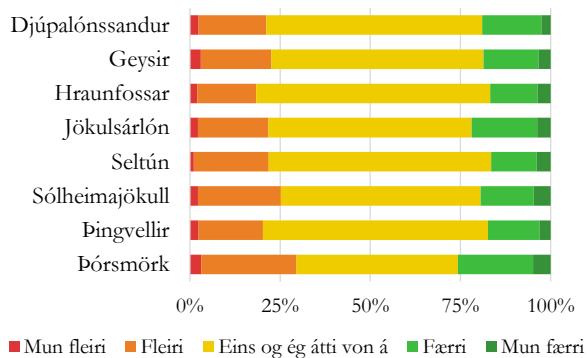


50. mynd. Væntingar gesta um fjölda ferðamanna og farartækja á viðkomandi stöðum.

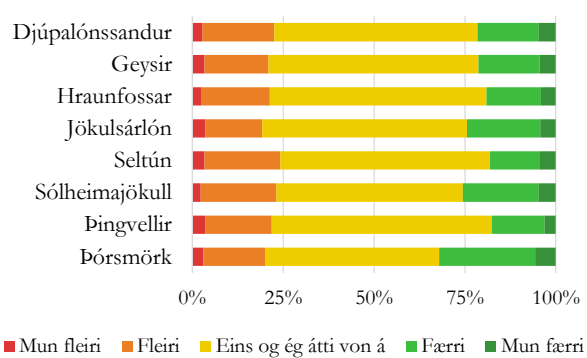


51. mynd. Væntingar gesta um fjölda ferðamanna almennt.

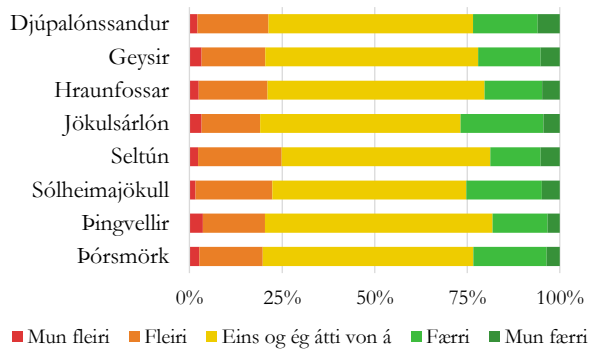
52. mynd. Væntingar gesta um fjölda erlendra ferðamanna.



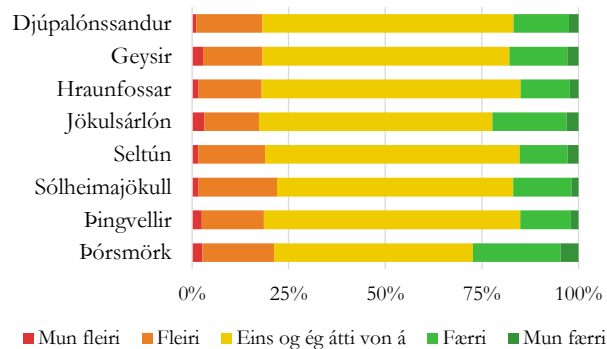
53. mynd. Væntingar gesta um fjölda íslenskra ferðamanna.



54. mynd. Væntingar gesta um fjölda hópferðamanna á viðkomandi stöðum.



55. mynd. Væntingar gesta um fjölda hópferðabíla.



56. mynd. Væntingar gesta um fjölda fólksbíla.

5 Umræður og ályktanir

Eftirspurn eftir náttúruferðamennsku fer vaxandi á heimsvísu og nýtur lítt spillt náttúra á Norðurlóðum vaxandi vinsælda ferðamanna (Hall og Saarinen, 2010). Óspillt náttúra er því orðin verðmæt auðlind fyrir samfélög en að sama skapi er hún takmörkuð og á stöðugt undir högg að sækja vegna vaxandi umsvifa manna (sjá t.d. Boyd og Butler, 2009; Fredman og Sandell, 2009; Hall, Müller og Saarinen, 2009; Talbot, 1998). Ferðalög um náttúrulegt umhverfi eru ein þeirra athafna sem ganga á þessa auðlind og geta haft óafturkræfar afleiðingar í för með sér. Ferðamennsku sem gerir út á náttúruna þarf því að skipuleggja með það að leiðarljósi að náttúran skerðist sem minnst og á þann hátt að ferðamennskan grafi ekki undan tilvist sinni. Öðruvísi er ekki hægt að tryggja sjálfbærni ferðaþjónustunnar til framtíðar (Butler, 2006). Þetta er hins vegar vandasamt því ferðamennskan sjálf veldur því óhjákvæmilega að staðir breytast. Eftir því sem staðir öðlast meiri vinsældir og ferðamönnum fjölgar því meira nálgast þeir þolmörk sín. Fjöldinn kallar á aukna uppbyggingu ferðaþjónustu og veldur auknu álagi á umhverfi og upplifun ferðamanna skerðist. Þegar þolmörkum hefur verið náð fer stöðunum að hnigna þar sem gengið hefur verið á náttúrulegt aðdráttarafl þeirra, ánægja gesta minnkar og að lokum fer ferðamönnum að fækka (Butler 1980).

Mikilvægt er fyrir ferðaþjónustu sem byggir á viðkvæmri náttúru og ímynd hins óspillta og villta, eins og gert er hér á landi, að skipuleggja náttúruskoðunarstaði á sjálfbæran hátt og með tilliti til þolmarka ferðamennsku. Stjórnvöld og hagsmunaaðilar ferðaþjónustunnar hvetja enda til notkunar á niðurstöðum þolmarkarannsókna í almennri stefnumótun til að stuðla að sjálfbærri þróun greinarinnar (Kristján Ólafsson og Oddný Þóra Óladóttir, 2013; Umhverfisráðuneytið, 2010). Samtök ferðaþjónustunnar (SAF, 2009) hafa einnig sett fram þau markmið að Íslandi skuli verða þekkt sem áfangastaður sjálfbærrar ferðaþjónustu.

Til þess að styrkja samkeppnisstöðu og stuðla að sjálfbærni ferðaþjónustu á Íslandi er mikilvægt að vita hver eru ríkjandi viðhorf þeirra ferðamanna sem áfangastaðirnir laða að sér og haga uppbyggingu staðanna í samræmi við þann markaðshluta sem býður upp á mesta möguleika sem markhópur til lengri tíma litið, og sem hentar jafnframt náttúrufari og aðstæðum á hverjum stað. Rannsókn eins og sú sem hér eru kynntar geta gefið mikilvægar upplýsingar hvað þetta varðar. Í þessari skýrslu eru kynntar meginniðurstöður viðhorfskönnunar sem gerð var meðal ferðamanna á átta vinsælum náttúruskoðunarstöðum á Suður- og Vesturlandi. Ítrekað skal það sem kemur fram í inngangi um að viðeigandi tölfræðipróf hafi enn ekki verið gerð og því ekki víst

að um tölfraðilegan marktækan mun sé að ræða þegar sagt er að eitthvað sé meira eða minna en annað.

Könnunin sýnir að erlendir ferðamenn eru um 92% þeirra gesta sem koma á staðina, 42% þeirra kom með bílaleigubílum, 37% með hópferðabílum og fjórðungur er í skipulagðri hópferð. Þrátt fyrir að fjöldi erlendra ferðamanna hingað til lands hafi aukist mjög ört undanfarin ár eru langflestir ferðamenn ánægðir með náttúruna og dvölinu á stöðunum sem til skoðunar eru. Ánægja er einnig mikil með göngustíga, en hún er ekki eins mikil með aðra innviði og þjónustu. Gestir eru þó síður ánægðir með innviði og þjónustu við Geysi og Jökulsárlón, auk þess sem umhverfi Geysis þykir manngerðara en hinna staðanna. Almennt þykir hreint á svæðunum en þó síst við Jökulsárlón. Fáir hafa orðið varir við skemmdir á náttúrunni af völdum ferðamanna sem og rusl, skemmdir á jarðmyndunum og gróðurskemmdir. Sú umhverfisröskun sem ferðamenn taka helst eftir er rof úr göngustígum og þá sérstaklega í Þórsmörk og við Geysi.

Þrátt fyrir góðan árangur við að fá fleiri erlenda ferðamenn til landsins utan háannar kemur enn um helmingur erlendra gesta yfir sumarmánuðina þrjá (Ferðamálastofa, 2014b). Vinsælustu náttúruskoðunarstaðir erlendra ferðamanna nú á dögum eru margir þeir sömu og nutu mestra vinsælda þegar fyrstu erlendu ferðamennirnir komu til landsins á seinni hluta 18. aldar. Fyrir utan Reykjavík heimsóttu þeir helst Þingvelli, Geysi, Gullfoss, Borgarfjörð, Snæfellsnes, Reykjanes, Akureyri, Mývatn og Dettifoss. Auk þess sem mestu garparnir gengu á Heklu (Thoroddsen, 1900-1902/2005). Sumarið 2014 heimsótti tæplega 60% erlendra ferðamanna Geysi, 50% Þingvelli og 42% Jökulsárlón sumarið 2014 (Ferðamálastofa, 2014c). Það þýðir að um 250-300 þúsund erlendir ferðamenn komi þessa staði yfir sumarið. Þá viku sem spurningalistunum var dreift á hverjum þessara staða komu 21.600 gestir að Geysi, 16.500 á Þingvöll og 13.700 að Jökulsárlóni. Á tveimur af þessum stöðum þ.e. við Geysi og Jökulsárlón ber mest á því að svarendur kvarti undan of miklum fjölda hópferðamanna en þar finnst um 40% fjöldinn of mikill, á meðan 20% gesta Þingvalla er á þeirri skoðun. Ýmislegt getur skýrt þennan mun eins og t.d. að þarna séu að einhverju leyti ólíkir markhópar, ástand innviða (t.d. göngustíga), landslag og þjónusta. Mun færri heimsóttu hina rannsóknastaðina fimm enda síður kvartað undan fjölda ferðamanna - fyrir utan Þórsmörk þar sem 18% svarenda finnst vera of margir ferðamenn. Staðsetning Þórsmörkur við jaðar hálendisins hefur hér væntanlega áhrif þar sem víðerni, óspillt náttúra og fámenni eru almennt aðal aðráttarafl hálendisins og þeir sem þangað sækja viðkvæmir fyrir fjöldanum (Anna Dóra Sæþórsdóttir og Gyða Þórhallsdóttir, 2013).

Eins og áður segir þurfa að liggja fyrir skýr markmið um hvaða upplifun stöðum er ætlað að veita og eða til hvaða markhópa þeir eiga að höfða til í skipulagi ferðamannastaða. Slík markmið hafa ekki verið sett fyrir rannsóknastaðina átta og því ekki er hægt að fullyrða hvort

félagslegum þolmörkum ferðamann sé náð. Niðurstöður þessarar rannsóknar gefa þó ákveðna vísbendingu um að ákveðnir markhópar við Geysi og Jökulsárlón séu mögulega að nálgast þessi þolmörk en aðrir staðir virðast í betra horfi.

Til að náttúruskoðunarstaðir haldi áfram að vera auðlind fyrir ferðaþjónustuna verður að meðhöndla þá í samræmi við það. Mikilvægt er að þolmörk séu skilgreind fyrir hvert svæði fyrir sig, og þar með ákvörðuð staðsetning svæðisins innan afþreyingarrófsins. Með því móti næst hámarksnýting á landinu fyrir fjölbreytta ferðamennsku, styrkari stoðum er rennt undir ferðaþjónustu og betur er stuðlað að sjálfbærri þróun greinarinnar. Þannig verður hægt að taka við sem flestum ferðamönnum, af mismunandi gerðum, án þess að ganga meira en nauðsyn krefur á þær auðlindir sem ferðamennska byggir á. Rannsóknir á þolmörkum ferðamanna geta leiðbeint um hvers konar ferðamennska hentar hverjum stað þannig að náttúran þurfi ekki að gjalda fyrir og tryggja að sú ferðamennska sem stunduð er á svæðunum geti dafnað um ókomna tíð.

6 Heimildir

- Anna Dóra Sæþórsdóttir (2010). Planning nature tourism in Iceland based on tourist attitudes. *Tourism Geographies*, 12(1), 25-52.
- Anna Dóra Sæþórsdóttir, Anna Vilborg Einarsdóttir, Þórhallsdóttir, G., Margrét Sævarsdóttir, Rögnvaldur Ólafsson og Stefánsson, Þ. (2013). *Þolmörk ferðamanna: Samanburður á árunum 2000/2001 og 2013*. Akureyri: Rannsóknamiðstöð ferðamála.
- Anna Dóra Sæþórsdóttir, Guðrún Gísladóttir, Arnar Már Ólafsson, Björn M. Sigurjónsson og Bergþóra Aradóttir (2001). *Þolmörk ferðamennsku í þjóðgarðinum í Skaftafelli*. Reykjavík: Ferðamálaráð Íslands, Háskóli Íslands og Háskólinn á Akureyri.
- Anna Dóra Sæþórsdóttir, Guðrún Gísladóttir, Bergþóra Aradóttir, Arnar Már Ólafsson og Gunnþóra Ólafsdóttir (2003). *Þolmörk ferðamennsku í friðlandi á Lónsöræfum*. Akureyri: Ferðamálaráð Íslands, Háskóli Íslands og Háskólinn á Akureyri.
- Anna Dóra Sæþórsdóttir og Gyða Þórhallsdóttir (2013). *Viðhorf ferðamanna á miðhálandi Íslands*. Reykjavík: Land- og ferðamálafræðistofa, Líf- og umhverfisvísindadeild Háskóla Íslands.
- Anna Dóra Sæþórsdóttir, Rögnvaldur Ólafsson og Gyða Þórhallsdóttir (2014). *Aðferðir við að meta fjölda og taka úrtak meðal ferðamanna. Áfangaskýrsla um verkefnið: Þolmörk ferðamanna á átta vinsælum ferðamannastöðum á Suður- og Vesturlandi*. Akureyri.
- Anna Dóra Sæþórsdóttir og Þorkell Stefánsson (2012). *Þolmörk ferðamanna í Friðlandi að Fjallabaki*. Reykjavík: Land- og ferðamálafræðistofa, Líf- og umhverfisvísindadeild Háskóla Íslands.
- Bergþóra Aradóttir, Anna Dóra Sæþórsdóttir, Guðrún Gísladóttir og Arnar Már Ólafsson (2003). *Þolmörk ferðamennsku í Landmannalaugum*. Akureyri: Ferðamálaráð Íslands, Háskóli Íslands og Háskólinn á Akureyri.
- Boyd, S. W. og Butler, R. W. (2009). Tourism and the Canadian national park system: protection, use and balance. Í W. Frost og C. M. Hall (Ritstj.), *Tourism and national parks: International perspectives on development, histories and change* (bls. 102-113). London: Routledge.
- Butler, R. W. (1980). The concept of a tourism area cycle of evolution: Implications for management of resources. *Canadian Geographer*, 24, 5-12.
- Butler, R. W. (1997). The concept of carrying capacity for tourism destinations: Dead or merely buried? Í C. Cooper og S. Wanhill (Ritstj.), *Tourism development - Environmental and community issues* (bls. 11-21). Chichester: John Wiley & Sons.
- Butler, R. W. (2004). Tourism, environment, and sustainable development. *Tourism: Critical Concepts in the Social Sciences*, 18(3), 201-209.
- Butler, R. W. (2006). *The tourism area life cycle: Application and modifications*. Clevedon, England: Channel View.
- Clark, R. N. og Stankey, G. H. (1979). *The recreation opportunity spectrum: a framework for planning, management and research*. Portland, OR: U.S. Department of Agriculture, Forest Service, Pacific Northwest Forest and Range Experiment Station.
- Cole, D. N. (2004). Carrying capacity and visitor management: Facts, values, and the role of science. Í D. Harmon, B. M. Kilgore og G. E. Vietzke (Ritstj.), *Protecting Our Diverse Heritage: The Role of Parks, Protected Areas, and Cultural Sites. (Proceedings of the 2003 George Wright Society / National Park Service Joint Conference)*. Hancock, Michigan: The George Wright Society.

- Driver, B. L., Brown, P. J., Stankey, G. H. og Gregoire, T. G. (1987). The ROS planning system: Evolution, basic concepts, and research needed. *Leisure Sciences: An Interdisciplinary Journal*, 9(3), 201 - 212. Sótt January 24, 2010 af <http://www.informaworld.com/10.1080/01490408709512160>
- Ferðamálastofa (2014a). *Ferðaþjónusta á Íslandi í tölum*. Sótt 11. desember, 2014 af http://www.ferdamalastofa.is/static/files/ferdamalastofa/Frettamyndir/2014/april/ferdatjónusta_itolum_april14.pdf
- Ferðamálastofa (2014b). *Heildarfjöldi erlendra ferðamanna 1949-2014*. Sótt 5. febrúar, 2015 af <http://www.ferdamalastofa.is/is/tolur-og-utgafur/fjoldi-ferdamanna/heildarfjoldi-erlendra-ferdamanna-1949-2013>
- Ferðamálastofa (2014c). *Erlendir ferðamenn á Íslandi. Sumar 2014*. Sótt 5. febrúar 2015 af http://www.ferdamalastofa.is/static/files/ferdamalastofa/Frettamyndir/2014/desember/2014-12-17_ferdamalastofa_erlendirferdamenn_an_vaka_maskinuskyrsla_islenska.pdf
- Fredman, P. og Emmelin, L. (2001). Wilderness purism, willingness to pay and management preferences: A study of Swedish mountain tourists. *Tourism Economics*, 7, 5-20.
- Fredman, P. og Sandell, K. (2009). 'Protect, preserve, present' – the role of tourism in Swedish national parks. Í W. Frost og C. M. Hall (Ritstj.), *Tourism and national parks: International perspectives on development, histories and change* (bls. 197-208). London: Routledge.
- Hall, C. M., Müller, D. K. og Saarinen, J. (2009). *Nordic tourism: Issues and cases*. Bristol: Channel View.
- Hall, C. M. og Saarinen, J. (2010). Tourism and Change in the Polar Regions: Introduction – Definitions, Locations, Places and Dimensions. Í C. M. Hall og J. Saarinen (Ritstj.), *Tourism and Change in the Polar Regions: Climate, Environment and Experiences* (bls. 1–41). London: Routledge.
- Hendee, J. C., Catton Jr., W. R., Marlow, L. D. og Brockman, C. F. (1968). *Wilderness users in the Pacific Northwest: Their characteristics, values, and management preferences*. Portland, Oregon: Pacific Northwest Forest and Range Experiment Station.
- Kristján Ólafsson og Oddný Þóra Óladóttir (2013). *Þörfin fyrir rannsóknir í íslenskeri ferðaþjónustu – greining hagsmunaaðila*. Reykjavík.
- Martin, B. S. og Uysal, M. (1990). An examination of the Relationship Between Carrying Capacity and the Tourism Lifecycle: Management and Policy Implications. *Journal of Environmental Management*, 31, 327-333.
- Mathieson, A. og Wall, G. (1982). *Tourism; economic, physical and social impacts*. London and New York: Longman.
- McCool, S. F., Clark, R. og Stankey, G. H. (2007). *An assessment of frameworks useful for public land recreation planning*. Portland, OR: U.S. Department of Agriculture, Forest Service, Pacific Northwest Research Station.
- McCool, S. F. og Lime, D. W. (2001). Tourism carrying capacity: Tempting fantasy or useful reality? *Journal of Sustainable Tourism*, 9(5), 372-388.
- Saarinen, J. (2006). Traditions of sustainability in tourism research. *Annals of Tourism Research*, 33(4), 1121-1140. af http://www.sciencedirect.com/science?_ob=ArticleURL&_udi=B6V7Y-4KY9VW4-F&_user=5915660&_rdoc=1&_fmt=&_orig=search&_sort=d&_docanchor=&view=c&_searchStrId=1141990950&_rerunOrigin=scholar.google&_acct=C000068853&_version=1&_urlVersion=0&_userid=5915660&md5=061d3051834d8b602888f0010f023818

- SAF (2009). af <http://www.saf.is/umhverfismal/>
- Simón, F. J. G., Narangajavana, Y. og Marqués, D. P. (2004). Carrying capacity in the tourism industry: a case study of Hengistbury Head. *Tourism Management*, 25(2), 275-283.
- Stankey, G. H. (1973). *Visitor perception of wilderness recreation carrying capacity* (USDA Forest Service Research Paper INT-142. bindi). Ogden, Utah: Intermountain Forest & Range Experiment Station, Forest Service, U.S. Dept. of Agriculture.
- Talbot, C. (1998). The wilderness narrative and the cultural logic of capitalism. Í J. B. Callicott og M. P. Nelson (Ritstj.), *The great new wilderness debate* (bls. 325-336). Athens: The University of Georgia Press.
- Thoroddsen, T. (1900-1902/2005). *Landfræðisaga Íslands* (3 bindi). Reykjavík: Ormstunga.
- Umhverfisstjórnuneytið (2010). Velferð til framtíðar. Sjálfbær þróun í íslensku samfélagi. Áherslur 2010–2013. Reykjavík: Umhverfisstjórnuneytið.
- Vistad, O. I. (1995). *I skogen og i skolten. Ein analyse av friluftsliv, miljøoppleving, påverknad og forvaltning i Fremundsmarka, med jamføringar til Rogen og Långfjället*. Universitetet i Trondheim, Trondheim.
- Wallsten, P. (1988). *Rekreation i Rogen : tillämpning av en planeringsmetod för friluftsliv*. Trondheim: Komitéen for miljøvern - KOMMIT, Universitetet i Trondheim.

FERÐA
MÁLA
STOFA

ICELANDIC
TOURIST
BOARD



Mars 2015