



ATVINNUVEGA- OG
NÝSKÖPUNARRÁÐUNEYTIÐ

Styrkjaúthlutun

úr sjóðum atvinnuvega- og
nýsköpunarráðuneytis sem
ætlað er að styðja við
atvinnulíf og nýsköpun

Lokaskýrsla

Lokaskýrsla fyrir meginmálaflokk atvinnuvega- og nýsköpunarráðuneytis í kynjaðri hagstjórn og fjárlagagerð (KHF). Verkefnið hófst árið 2011. Áfangaskýrsla I var kynnt í fjárlagafrumvarpi ársins 2013 og áfangaskýrsla II í fjárlagafrumvarpi fyrir árið 2014. Í þessari skýrslu er gerð grein fyrir lokaáfanga verkefnisins og gerð er grein fyrir helstu niðurstöðum í fjárlagafrumvarpi ársins 2015.

1. Efnisyfirlit

1. Efnisyfirlit.....	2
2. Yfirlit	3
3. Um verkefnið	4
4. Samantekt og helstu niðurstöður.....	5
5. Um hvern og einn sjóð	7
AVS rannsóknasjóður í sjávarútvegi (Aukið virði sjávarfangs).....	7
Átak til atvinnusköpunar	9
Byggðastofnun.....	10
Framkvæmdasjóður ferðamannastaða	12
Framleiðnisjóður landbúnaðarins	14
Orkusjóður.....	16
Tækniþróunarsjóður.....	18
6. Framtíðin	20
Kyngreindar spurningar	20
Samræmd atvinnugreinaflokkun.....	21
Nánari sundurliðun styrkveitinga	21
Samræmd landfræðileg flokkun.....	22
Söfnun og skil á upplýsingum	22
7. Umhugsunarefni og lokaorð.....	23
Rannsóknir.....	24
Bætt hagskýrslugerð.....	25

2. Yfirlit

Þetta verkefni Atvinnuvega- og nýsköpunarráðuneytis lítur að starfsemi sjóða og stofnana sem fjármagnaðir eru af fjárlagaliðum ráðuneytisins og veita fjármagni til einstaklinga, stofnana og fyrirtækja með það að markmiði að efla atvinnulíf, nýsköpun og byggðaþróun. Fjármunum sem varið er til þessa málaflokks er ætlað renna til þeirra verkefna sem best eru til þess fallin að stuðla að nýsköpun og efla atvinnulíf. Það er réttlætismál að stoðkerfið standi öllum opið og mismuni ekki á grundvelli atriða eins og t.d. kynferðis eða búsetu umsækjanda.

Verkefnið er unnið með fulltrúum þeirra sjóða og stofnana sem starfa á vegum ráðuneytisins í þessum verkefnum.

Markmið verkefnisins er að skoða hlut kynja við úthlutun fjármagns og skoða verklag og aðferðir við úthlutun fjármagns svo það nýtist aðilum sem jafnast óháð kyni.

3. Um verkefnið

Verkefni/meginmálaflokkur																									
Ábyrgðaraðili í umboði ráðuneytisstjóra	Hanna Dóra Hólm Másdóttir																								
Teymi	<table> <tr> <td>Elín Gróa Karlsdóttir</td> <td>Byggðastofnun</td> </tr> <tr> <td>Hanna Dóra Hólm Másdóttir</td> <td>Atvinnuvega- og nýsköpunarráðuneyti</td> </tr> <tr> <td>Harpa Þórunn Pétursdóttir</td> <td>Orkusjóður</td> </tr> <tr> <td>Helga Halldórsdóttir</td> <td>Nýsköpunarmiðstöð Íslands</td> </tr> <tr> <td>Pétur Bjarnason</td> <td>Aukið virði sjávarfangs (AVS)</td> </tr> <tr> <td>Sigurður Björnsson</td> <td>Tækniþróunarsjóður</td> </tr> <tr> <td>Sólrún Anna Jónsdóttir</td> <td>Ferðamálastofa</td> </tr> <tr> <td>Þórhildur Þorsteinsdóttir</td> <td>Framleiðnisjóður landbúnaðarins</td> </tr> <tr> <td>Þórir Hrafnsson</td> <td>Atvinnuvega- og nýsköpunarráðuneyti</td> </tr> <tr> <td>Einnig komu að verkefninu:</td> <td></td> </tr> <tr> <td>Jón Óskar Hallgrímsson</td> <td>Atvinnuvega- og nýsköpunarráðuneyti</td> </tr> <tr> <td>Hulda Lillendahl</td> <td>Atvinnuvega- og nýsköpunarráðuneyti</td> </tr> </table>	Elín Gróa Karlsdóttir	Byggðastofnun	Hanna Dóra Hólm Másdóttir	Atvinnuvega- og nýsköpunarráðuneyti	Harpa Þórunn Pétursdóttir	Orkusjóður	Helga Halldórsdóttir	Nýsköpunarmiðstöð Íslands	Pétur Bjarnason	Aukið virði sjávarfangs (AVS)	Sigurður Björnsson	Tækniþróunarsjóður	Sólrún Anna Jónsdóttir	Ferðamálastofa	Þórhildur Þorsteinsdóttir	Framleiðnisjóður landbúnaðarins	Þórir Hrafnsson	Atvinnuvega- og nýsköpunarráðuneyti	Einnig komu að verkefninu:		Jón Óskar Hallgrímsson	Atvinnuvega- og nýsköpunarráðuneyti	Hulda Lillendahl	Atvinnuvega- og nýsköpunarráðuneyti
Elín Gróa Karlsdóttir	Byggðastofnun																								
Hanna Dóra Hólm Másdóttir	Atvinnuvega- og nýsköpunarráðuneyti																								
Harpa Þórunn Pétursdóttir	Orkusjóður																								
Helga Halldórsdóttir	Nýsköpunarmiðstöð Íslands																								
Pétur Bjarnason	Aukið virði sjávarfangs (AVS)																								
Sigurður Björnsson	Tækniþróunarsjóður																								
Sólrún Anna Jónsdóttir	Ferðamálastofa																								
Þórhildur Þorsteinsdóttir	Framleiðnisjóður landbúnaðarins																								
Þórir Hrafnsson	Atvinnuvega- og nýsköpunarráðuneyti																								
Einnig komu að verkefninu:																									
Jón Óskar Hallgrímsson	Atvinnuvega- og nýsköpunarráðuneyti																								
Hulda Lillendahl	Atvinnuvega- og nýsköpunarráðuneyti																								
Eigandi og stýrihópur	Eigandi verkefnisins er Kristján Skarphéðinsson, ráðuneytisstjóri atvinnuvega- og nýsköpunarráðuneytis. Ekki var skipaður sérstakur stýrihópur.																								
Lýsing verkefnis	Greina úthlutun fjármuna úr stoðkerfi atvinnulífsins út frá kyni jafnframt því að leggja mat á kerfið út frá kynjasjónarmiði. Greindar eru tölur um styrkveitingar/lánveitingar árána 2009-2013 og horft til þess hvernig bæta megi upplýsingaöflun til framtíðar.																								
Markmið verkefnis	Varpa ljósi á aðgengi karla og kvenna til að fá úthlutað styrkjum úr opinberum samkeppnissjóðum. Kortleggja stöðuna og koma með tillögur að endurbótum eftir því sem að við á.																								
Jafnréttismarkmið verkefnis	Tryggja jafnt aðgengi karla og kvenna að þeim úrræðum sem stoðkerfi atvinnulífsins býður.																								

4. Samantekt og helstu niðurstöður

Stoðkerfi atvinnulífsins er samheiti yfir margháttaðan stuðning ríkisvaldsins við uppbyggingu og styrkingu fjölþætts atvinnulífs. Atvinnuvega- og nýsköpunarráðuneytið gegnir hér lykilhlutverki og undir það heyrja bæði stofnanir og sjóðir sem hafa þetta yfirlýsta hlutverk.

Í beina styrki til verkefna sem ætlað er að stuðla að nýsköpun og efla atvinnulíf er varið háum fjárhæðum. Þessir sjóðir eru samkeppnissjóðir, þ.e. einstaklingar/fyrirtæki/stofnanir sækja um styrki. Úthlutanir byggjast síðan alfarið á styrk og gæðum þeirra umsókna sem berast.

Það þarf varla að taka fram mikilvægi þess að um þessa sjóði gildi skýrar og sanngjarnar leikreglur sem öllum mega vera kunnar. Þá er það vitanlega lykilatriði að allir standi jafnir fyrir sjóðunum og mismunun á grundvelli ómálefnalegra atriða eins og t.d. kynferðis umsækjenda sé ekki liðin.

Hlutfall umsókna og styrkja eftir kynjum er umtalsvert mismunandi eftir sjóðum. Þegar allt er lagt saman kemur hins vegar í ljós að meðaltalið um skiptingu styrkja milli kynja er 81% karlar og 19% konur og gildir það jafnt um fjölda umsókna og útdeilda styrkja/lána. Í þessum tölum er aðeins miðað við umsóknir/styrki frá annað hvort konum eða körlum en þeim umsóknum/styrkjum sleppt sem konur og karlar standa sameiginlega að.

Ástæður þessa kynjahalla eru efalaust fjölmargar og er mikilvægt fyrir stjórnvöld að greina þær og ráða bót á þeim atriðum sem þau ráða við.

Tölfræðileg greining í þessari skýrslu er þeim annmörkum háð að í mörgum sjóðanna miðast greiningin við kyn verkefnisstjóra. Þótt þær breytur sem unnið er með í þessari skýrslu gefi aðeins takmarkaða mynd - þá gefa þær altént mikilsverðar kynbundnar vísbendingar. Eru t.d. verkefni sem verkefnastýrt er af konum líklegri eða ólíklegri til að hljóta framgang og er munur á upphæðum umsókna og styrkja eftir kyni, o.s.frv.

Þessi tiltekna skýrsla er fyrst og síðast tölfræðileg greining á stöðu mála og tillöguskjal hvernig bæta megi þessa greiningu. Greining er ekki lækning heldur tæki til að byggja aðgerðir framtíðarinnar á sýnist mönnum þörf á því.

Í þessu verkefni eru skoðaðir sérstaklega styrkir/lán frá sex sjóðum og einni lánastofnun um fimm ára tímabil frá 2009 til 2013.

2009-13	Heildarfjárhæð umsókna	Heildarfjárhæð styrkja/lána	Árangurshlutfall
Aukið virði sjávarfangs	4.118	1.651	40%
Átak til atvinnusköpunar	4.092	353	9%
Byggðastofnun	6.889	3.429	50%
Framkv.sj. ferðam.st.	1.832	645	35%
Framl.sj. landbúnaðarins	1.291	606	47%
Orkusjóður	954	126	13%
Tækniþróunarsjóður	10.175	2.294	23%
Samtals	29.350	9.104	31%

Upphaflega var Samkeppnisdeild verkefnasjóðs sjávarútvegsins með í þessu mengi en þar sem að hún er ekki lengur starfandi var henni sleppt í þessari skýrslu.

Jafnt hlutfall karla og kvenna í stjórnum sjóðanna

50/50

Rúmlega 4sinnum
hærrí upphæð fer til
verkefna sem karlar
eru í forsvari fyrir!



Við þurfum að ...

VITA MEIRA

um áætluð kynjaáhrif hvers verkefnis

SKILJA

af hverju færri konur eru í forsvari fyrir styrkumsóknir

JAFNA

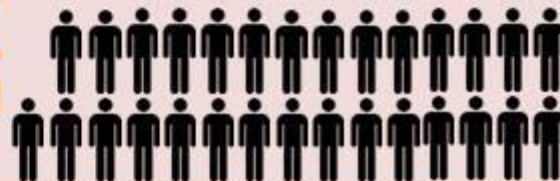
hlut karla og kvenna sem fá styrki og lán úr stoðkerfi atvinnulífsins



á ári fá að jafnaði styrk!

1.054 karlar

á ári fá að jafnaði styrk



Umsóknir sem **konur** eru í forsvari fyrir hafa **sama árangurshlutfall** og umsóknir þar sem **karlar** eru í forsvari!

Sjö sjóðir og stofnanir

9.104 m.kr.

til styrkja og lána árin 2009-2013

5. Um hvern og einn sjóð

AVS rannsóknasjóður í sjávarútvegi (Aukið virði sjávarfangs)

AVS rannsóknasjóður í sjávarútvegi starfar á grundvelli reglna nr. 1131/2013. Sjóðurinn veitir styrki til rannsóknna- og þróunararverkefna, sem stuðla að auknu verðmæti íslensks sjávarfangs og efla samkeppnishæfni sjávarútvegs og fiskeldis hér á landi. Styrkir eru veittir til verkefna sem taka á öllum þáttum sjávarútvegs og fiskeldis.

Styrkir AVS rannsóknasjóðs eru til hagnýtra rannsókna og ætlaðir einstaklingum, fyrirtækjum, rannsóknna-, þróunar- og háskólastofnunum. Byggðastofnun var um áramótin 2013/2014 falin umsýsla með sjóðnum.

Úthlutunarnefnd og fagráð

Fram til ársins 2014 var stjórn yfir sjóðnum skipuð 7 manns. Frá og með árinu 2014 er í stað stjórnar, úthlutunarnefnd sem forgangsraðar umsóknum og gerir tillögur um styrki til sjávarútvegs- og landbúnaðarráðherra.

Fagráð skulu skipuð af Byggðastofnun eftir tillögum úthlutunarnefndar, til tveggja ára í senn fyrir tiltekin fagsvið og vera ráðgefandi fyrir úthlutunarnefnd m.a. um þau verkefni sem sótt er um styrk fyrir á sérsviði viðkomandi fagráðs.

STJÓRN 2009 - 2013

Ár	Karlar	Konur
2009	5	2
2010	5	2
2011	3	4
2012	3	4
2013	3	4
Heildarfjöldi	19	16

FAGRÁÐ 2009 - 2013

Ár	karlar	Konur
2009	26	2
2010	26	2
2011	27	3
2012	27	3
2013	21	7
Heildarfjöldi	127	17

HEILDARFJÁRHÆÐ UMS. OG STYRKJA 2009 - 2013

Ár	Umsóknir	Styrkir
2009	795	334
2010	773	330
2011	810	392
2012	925	335
2013	815	260
Heildarfjárhæð	4.118	1.651

77% styrkja renna til verkefna sem karlar stýra

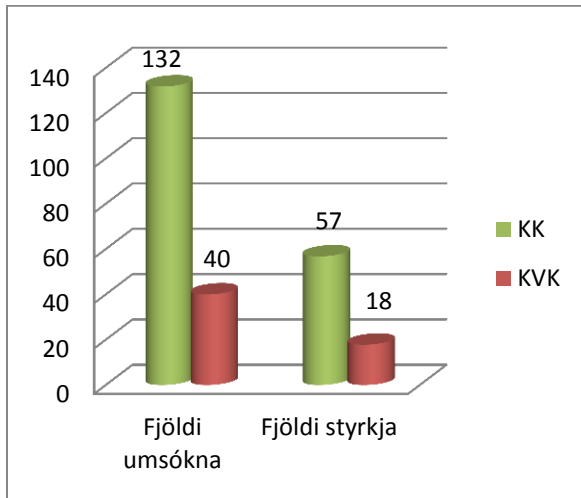
Þrjár af hverjum fjórum krónum sem veittar eru í styrki á vegum AVS sjóðsins renna til verkefna sem karlar eru í forsvari fyrir. Jafnframt eru þeir styrkir um 3% hærri en styrkir til verkefna sem konur stýra.

Kynjahlutfall í stjórn er nokkuð jafnt en aðra sögu er að segja af fagráðum AVS en þar eru konur einvörðungu með 12% hlut.

Verkefni sem konur eru í forsvari fyrir eru hins vegar heldur líklegri til að fá hljóta styrk en þau verkefni sem karlar stýra (47% / 43%).

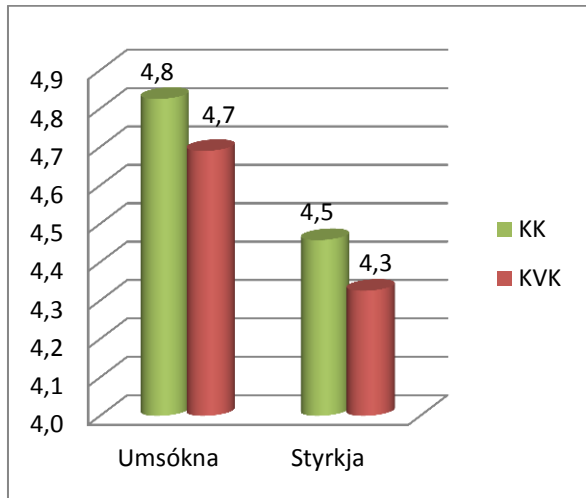
Meðalfjöldi

umsókna og styrkja 2009-2013



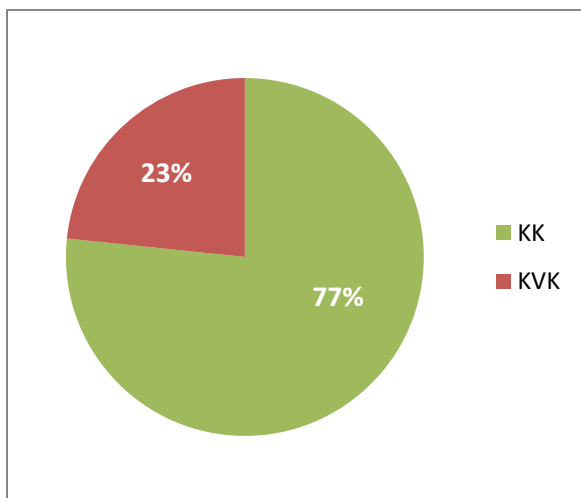
Meðalupphæð

umsókna og styrkja 2009-2013



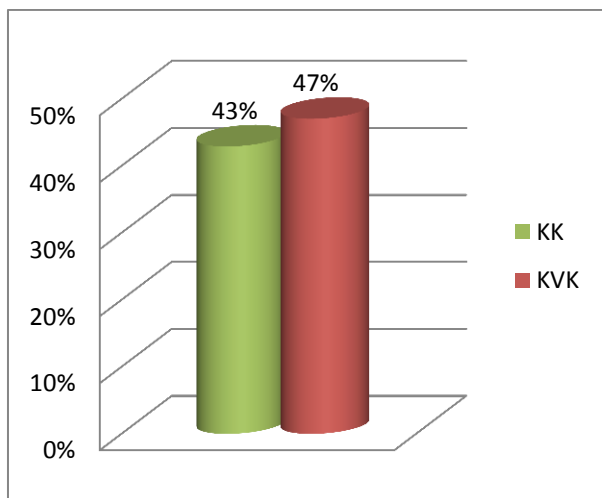
Hlutfallsleg skipting

styrkveitinga 2009-2013

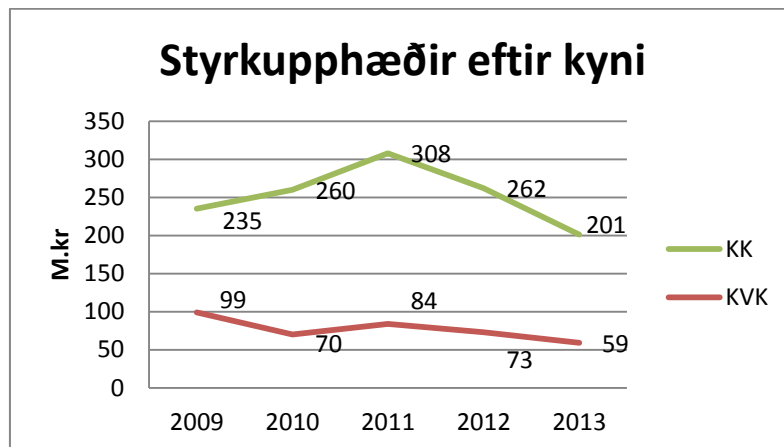


Úthlutunarhlutfall

innan kyns % 2009-2013



Styrkuppghæðir eftir kyni



Átak til atvinnusköpunar

Nýsköpunarmiðstöð Íslands starfar á grundvelli laga nr. 75/2007. Hlutverk hennar er að hvetja til nýsköpunar og efla framgang nýrra hugmynda í íslensku atvinnulífi með virkri þátttöku í rannsóknarverkefnum og stuðningi við frumkvöðla og fyrirtæki.

Undir hatti Nýsköpunarmiðstöðvar Íslands eru fjölmörg úrræði sem ætlað er að hvetja frumkvöðla til dáða og efla nýsköpun og í þessari skýrslu er athyglinni beint að verkefninu „Átak til atvinnusköpunar“ sem ætlað er fyrir starfandi frumkvöðla- og nýsköpunarfyrirtæki. Markmið verkefnisins er að styðja við þróun nýsköpunarhugmynda á fyrri stigum sem hlotið gætu frekari fjármögnun sjóða og fjárfesta og styðja undirbúning og framkvæmd markaðsaðgerða.

Ráðherra iðnaðar skipar 5 manna stjórn Átaks til atvinnusköpunar til eins árs í senn.

STJÓRN 2009 - 2013

Ár	karlar	Konur
2009	2	3
2010	2	3
2011	2	3
2012	2	3
2013	2	3
Heildarfjöldi	10	15

HEILDARFJÁRHÆÐ UMS. OG STYRKJA 2009 - 2013

Ár	Umsóknir (m.kr.)	Styrkir (m.kr.)
2009	987	63
2010	758	97
2011	968	70
2012	819	62
2013	560	61
Heildarfjárhæð	4.092	353

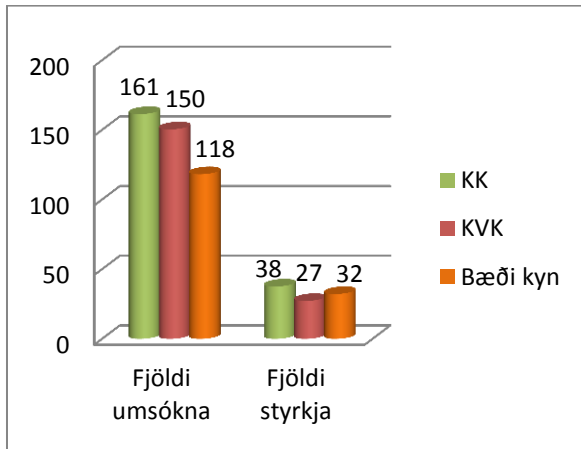
Lítill munur á fjölda umsókna eftir kyni en mikill munur á heildarupphæð styrkja

Umsóknir frá körlum eru 7% fleiri en umsóknir frá konum og því veur það athygli að heildarupphæð styrkja til karla er 48% hærra en til kvenna. Á þessu eru tvær skýringar. Sú fyrri er að úthlutunarhlutfall karla er umtalsvert hærra (24%) en kvenna (18%) og í annan stað er meðalupphæð styrkja til karla umtalsvert hærri en til kvenna.

Það sem skilgreint er sem bæði kyn eru fyrirtæki þar sem eignarhald er blandað, og/eða stærri samtök er að ræða sem ekki er hægt að kyngreina.

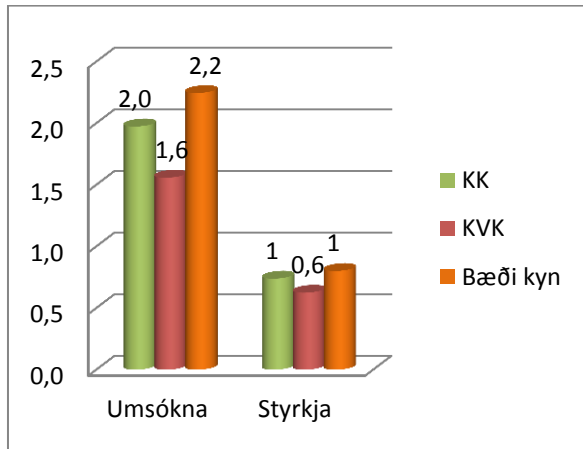
Meðalfjöldi

umsókna og styrkja 2009 - 2013



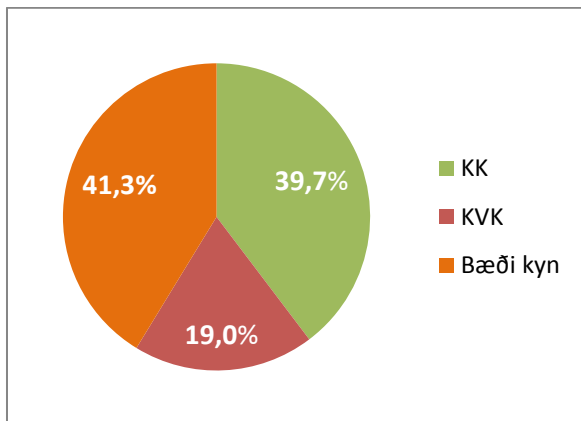
Meðalupphæð

umsókna og styrkja 2009 - 2013



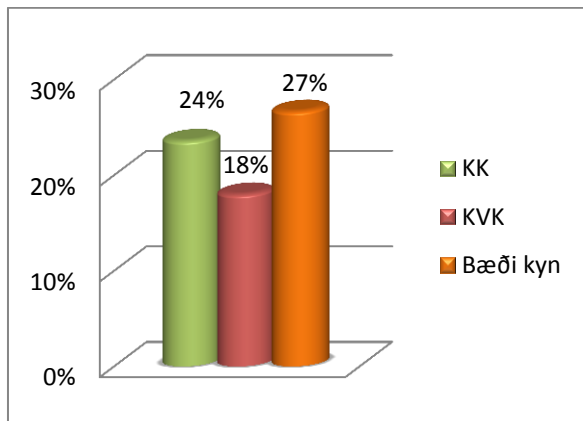
Hlutfallsleg skipting

styrkveitinga 2009-2013

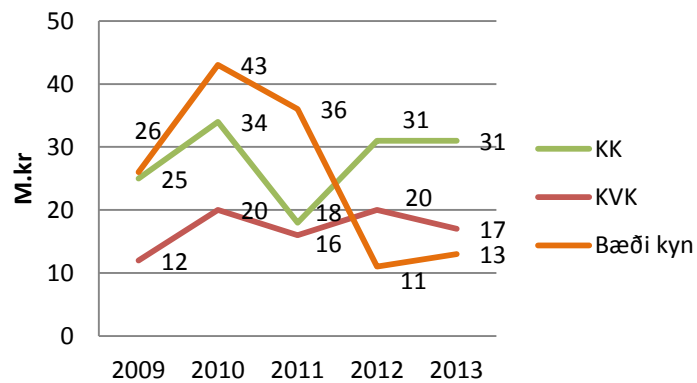


Úthlutunarhlutfall

Innan kyns % 2009 - 2013



Styrkupphæðir eftir kyni



Byggðastofnun

Byggðastofnun starfar á grundvelli laga nr. 106/1999. Hlutverk stofnunarinnar er að vinna að eflingu byggðar og atvinnulífs á landsbyggðinni. Stofnunin undirbýr, skipuleggur og fjármagnar verkefni og veitir lán með það að markmiði að treysta byggð, efla atvinnu og stuðla að nýsköpun í atvinnulífi.

Í samræmi við hlutverk stofnunarinnar veitir hún lán eða annan fjárhagslegan stuðning í því skyni meðal annars að bæta aðstöðu til búsetu í einstökum byggðarlögum og koma í veg fyrir að óæskileg byggðaröskun eigi sér stað eða að lífvænlegar byggðir fari í eyði.

STJÓRN 2009 - 2013

Ár	karlar	Konur
2009	3	4
2010	3	4
2011	4	3
2012	5	2
2013	4	3
Heildarfjöldi	19	16

HEILDARFJÁRHÆÐ UMSÓKNA OG LÁNA 2009 - 2013

Ár	Umsóknir	Lán
2009	1.800	753
2010	1.586	581
2011	1.111	667
2012	835	596
2013	1.557	832
Heildarfjárhæð	6.889	3.429

Verkefni sem konur eru í forsvari fyrir fá aðeins 4% af heildarupphæð lánveitinga

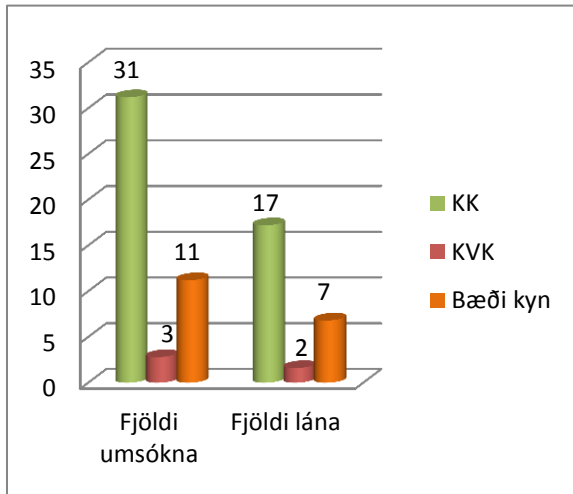
Þegar lánveitingar Byggðastofnunar eru gaumgæfðar blasir við mikill kynjahalli. Rétt er að vekja athygli á því að hlutfall umsókna sem ekki er hægt að kyngreina (bæði kyn) er 28% veittra lána.

Verkefni sem karlar eru í forsvari fyrir fá alls 70% allra lána en einvörðungu 3% fara til verkefna sem konur standa að baki. Þá er meðalupphæð lána til karla tæplega 58% hærri en lána til verkefna sem konur stýra (27 m.kr. / 11,5 m.kr.).

Þegar gaumgæft er úthlutunarhlutfall eftir kynjum kemur í ljós að 55% verkefna sem karlar eru í forsvari fyrir fá að jafnaði lánveitingu samanborið við 47% verkefna sem konur standa að baki.

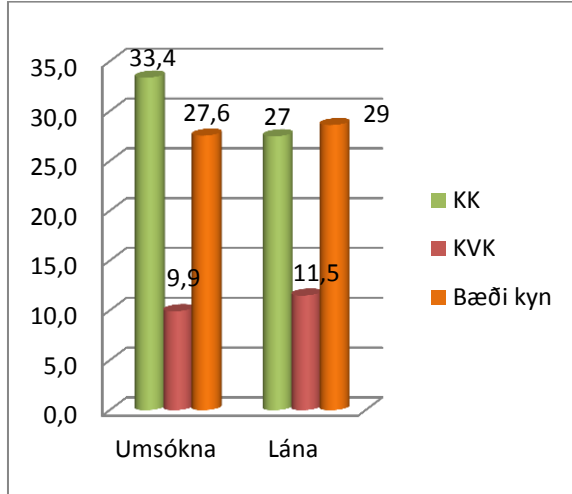
Meðalfjöldi

umsókna og lána 2009-2013



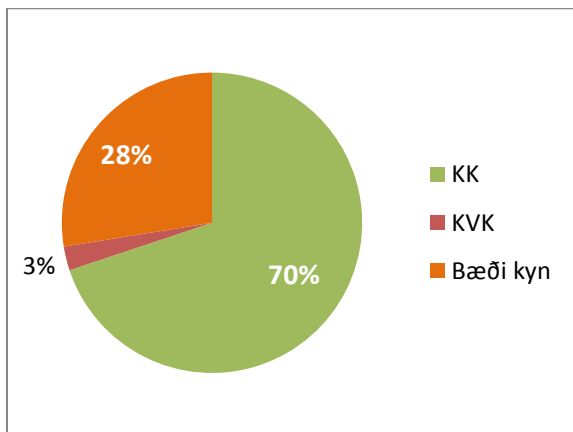
Meðalupphæð

umsókna og lána 2009 - 2013



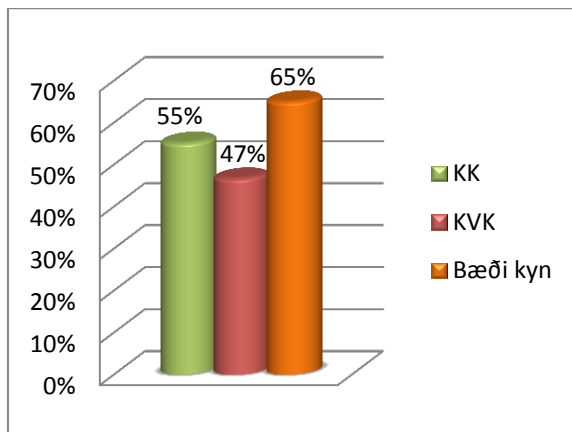
Hlutfallsleg skipting

lánveitinga 2009-2013

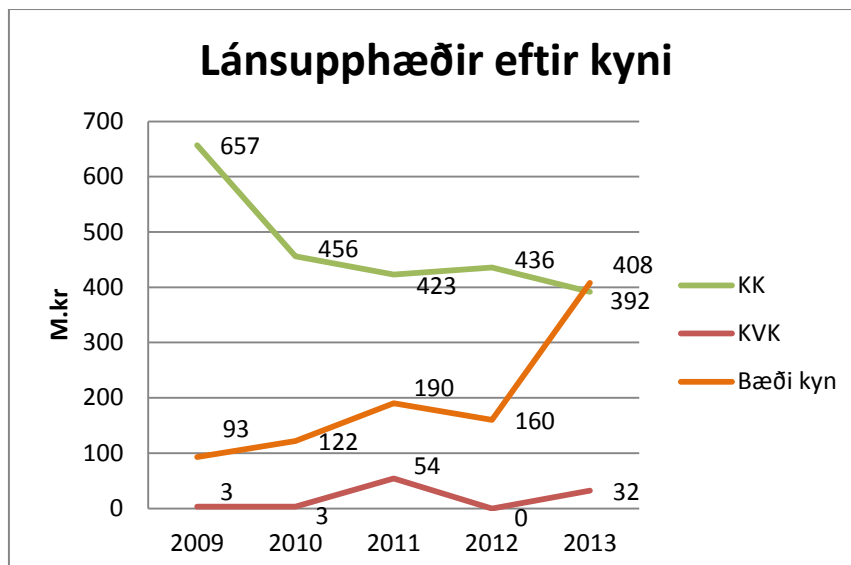


Úthlutunarhlutfall

innan kyns % 2009-2013



Lánsupphæðir eftir kyni



Framkvæmdasjóður ferðamannastaða

Framkvæmdasjóður ferðamannastaða er starfar samkvæmt lögum nr. 75/2011 og er vistaður hjá Ferðamálastofu. Markmið og hlutverk Framkvæmdasjóðs ferðamannastaða er að stuðla að uppbyggingu, viðhaldi og verndun ferðamannastaða í opinberri eigu eða umsjón um land allt. Þá skal með fjármagni úr sjóðnum leitast við að tryggja öryggi ferðamanna og vernda náttúru landsins. Einnig er sjóðnum ætlað að fjölga viðkomustöðum ferðafólks til að draga úr álagi á fjölsóttu ferðamannastaði.“

Iðnaðar- og viðskiptaráðherra skipar fjóra fulltrúa í stjórn sjóðsins til tveggja ára í senn. Tveir eru skipaðir eftir tilnefningu Samtaka ferðapjónustunnar, einn eftir tilnefningu Sambands íslenskra sveitarfélaga og einn án tilnefningar og er hann jafnframt formaður.

STJÓRN 2012 - 2013

Ár	karlar	Konur
2012	2	2
2013	2	2
Heildarfjöldi	4	4

HEILDARFJÁRH. UMSÓKNA OG STYRKJA 2012 - 2013

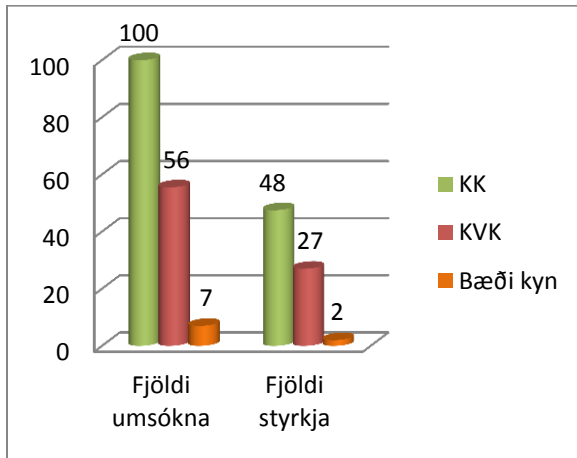
Ár	Umsóknir	Styrkir
2012	319	69
2013	1.513	501
Heildarfjárhæð	1.832	570

Fjórfalt hærri styrkir til karla en kvenna

Tekjur Framkvæmdasjóðs ferðamannastaða er framlag ríkissjóðs sem nemur 3/5 af gistináttaskatti og var fyrsta úthlutun var árið 2012. Því ná tölur styrkveitinga úr sjóðnum ekki lengra aftur í tíma. Árið 2012 námu styrkveitingar til karla helmingi hærri upphæð en til kvenna, 44 m.kr. / 22 m.kr. og sameiginlegar umsóknir 3 m.kr. Árið 2013 fékk framkvæmdasjóðurinn aukaframlag um 500 m.kr. vegna fjárfestingaráætlunar þáverandi ríkisstjórnar. Tveir þriðju framlaga úr sjóðnum árið 2013 runnu til verkefna sem karlar voru í forsvari fyrir, 371 m.kr. / 117 m.kr. og til lögbýla um 13 m.kr. Vegna eðli verkefna sem sjóðurinn höfðar til gæti ein skýring fyrir því að karlar fái frekar hærri upphæðir verið sú, að byggingafulltrúar og verkfræðingar vinna stóru umsóknirnar og eru heldur fáar konur í þeim stöðum.

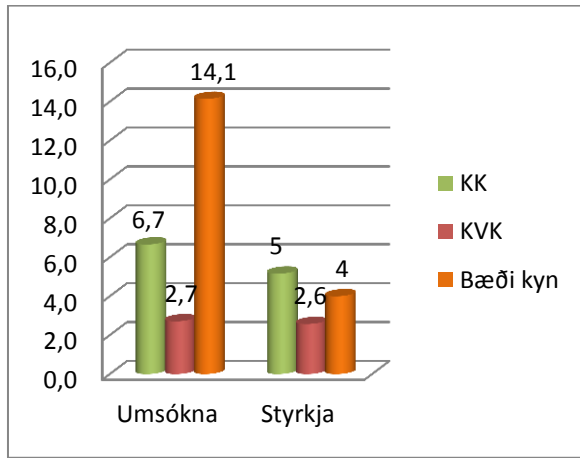
Meðalfjöldi

Umsókna og styrkja 2012 - 2013



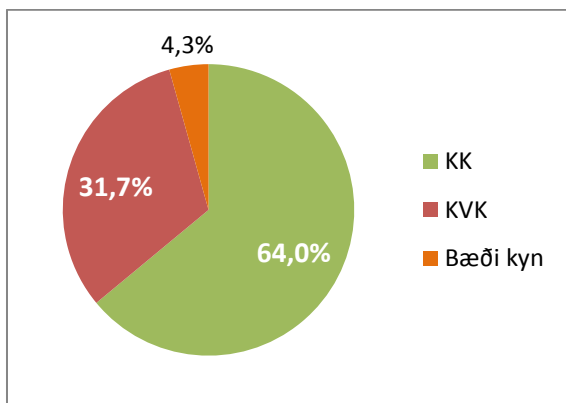
Meðalupphæð

umsókna og styrkja 2012 - 2013



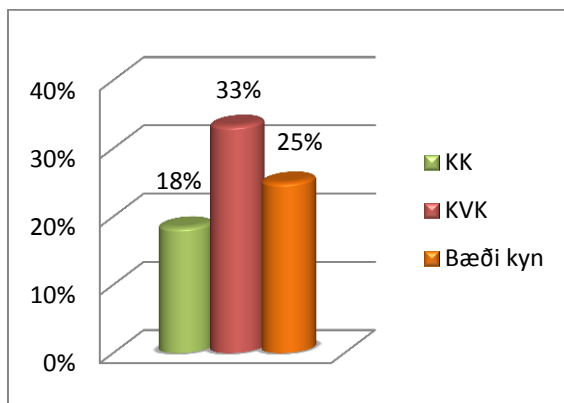
Hlutfallsleg skipting

styrkveitinga 2012-2013

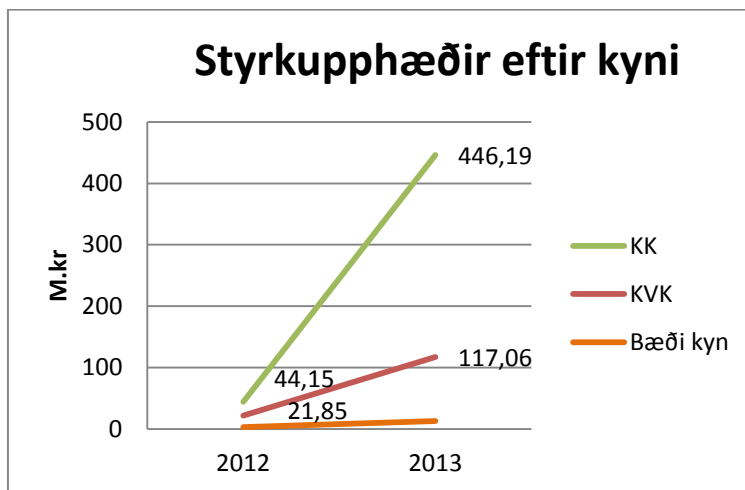


Úthlutunarhlutfall

innan kyns % 2012 - 2013



Styrkuppþæðir eftir kyni



Framleiðnisjóður landbúnaðarins

Framleiðnisjóður landbúnaðarins var stofnaður með lögum nr. 89/1966. Hlutverk sjóðsins er að veita styrki og lán til framleiðsluaukningar og hagræðingar í landbúnaði sem og atvinnurekstrar á bújörðum. Í bókun með núgildandi Búnaðarlagasamningi er sjóðnum settur eftirfarandi rammi á samningstímanum. Bókunin markar áherslur sjóðsins:

I. Efling kornræktar

- Framleiðnisjóður stuðli að eflingu kornræktar m.a. með stuðningi við grunnfjárfestinar til markaðsfærslu á íslensku korni.
- Framleiðnisjóður styðji við stofnræktun á sáðbyggi, kynbættu fyrir íslenskar aðstæður, samkvæmt samningi við Landbúnaðarháskóla Íslands.

II. Framleiðnisjóður verði leiðandi stuðningsaðili við þróunar- og nýsköpunarstarf landbúnaðarins m.a með:

- Stuðningi við rannsóknarstarf og aðra þekkingaröflun í greininni.
- Stuðningi við nýsköpunar- og þróunarstarf í greininni.
- Stuðningi við sérstakt orkuátak í greininni, sem ætlað verði að bæta orkunýtingu og auka hlut innlendra orku til landbúnaðarnota.
- Stuðningi við sérstakt átak til að efla og bæta búrekstur. Því verði m.a. ætlað að auka framleiðni, bæta afkomu, stuðla að fjölþættari nýtingu bújarða og fjölga atvinnutækifærum.

Ráðherra landbúnaðar skipar fimm manna stjórn til fjögurra ára í senn. Þrír stjórnarmenn eru skipaðir af ráðherra landbúnaðar og byggðamála án tilnefninga og tveir eru tilnefndir af Bændasamtökum Íslands.

STJÓRN 2009 - 2013

Ár	karlar	Konur
2009	3	2
2010	3	2
2011	3	2
2012	3	2
2013	3	2
Heildarfjöldi	15	10

HEILDARFJÁRH. UMSÓKNA OG STYRKJA 2009 - 2013

Ár	Umsóknir (m.kr.)	Styrkir (m.kr.)
2009	350	170
2010	362	175
2011	149	82
2012	165	109
2013	265	69
Heildarfjárhæð	1.291	606

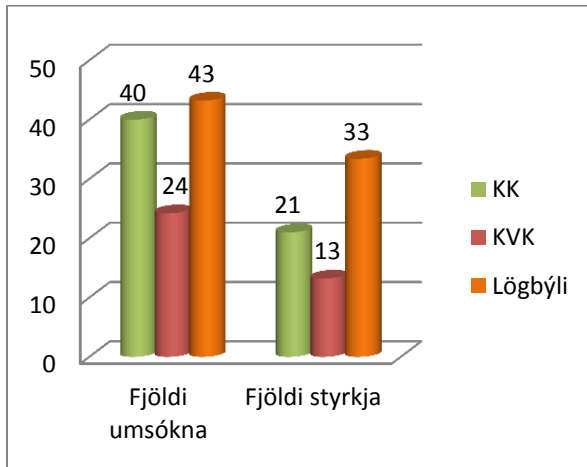
Styrkir til kvenna eru tæplega helmingi lægri en styrkir til karla ... en lögbýli í bera mest úr bítum!

Það gildir einu til hvaða mælikvarða er litið varðandi styrkveitingar sjóðsins, lögbýli koma þar best út. Umsóknir frá lögbýlum eru litlu fleiri en frá körlum en úthlutunarhlutfall þeirra er langtum betra (75% / 48%). Þá er meðalupphæð styrkja til lögbýla heldur hærri en til karla og kvenna. Þess ber þó að geta að árið 2013 varð mikil fækkun á umsóknum til lögbýla og þarf af leiðandi styrkveitingar færri.

Heildarstyrkveitingar til karla eru liðlega helmingi hærri en styrkveitingar til kvenna og er athyglisvert að styrkupphæð til karla er að jafnaði 20% hærri.

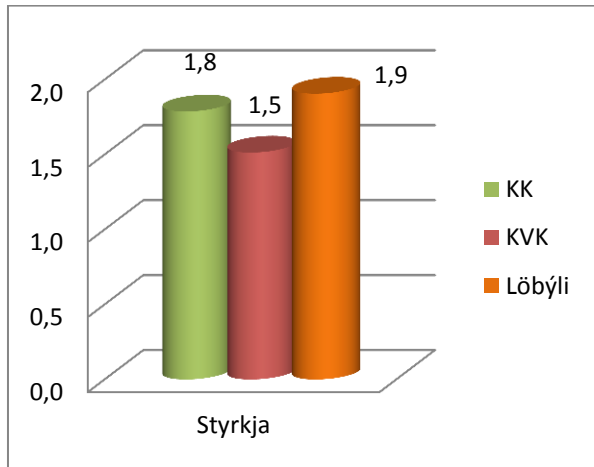
Meðalfjöldi

umsókna og styrkja 2009 - 2013



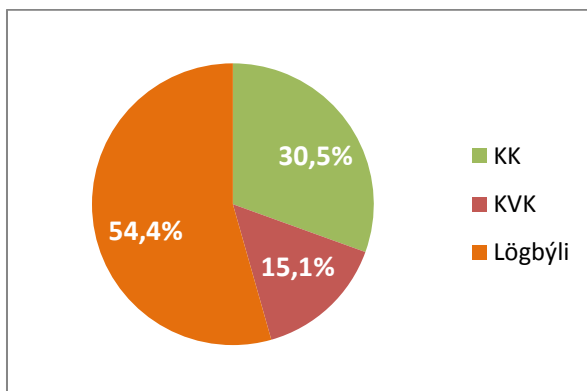
Meðalupphæð

styrkja 2009 - 2013



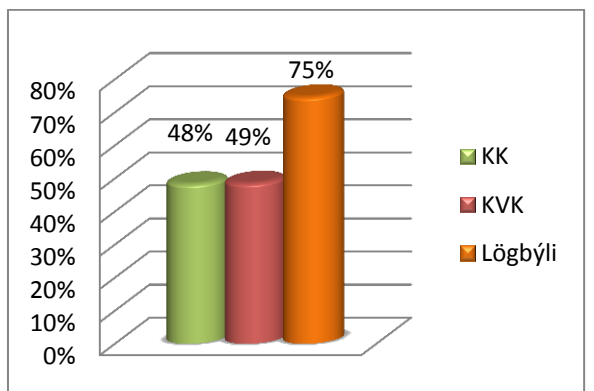
Hlutfallsleg skipting

styrkveitinga 2009-2013

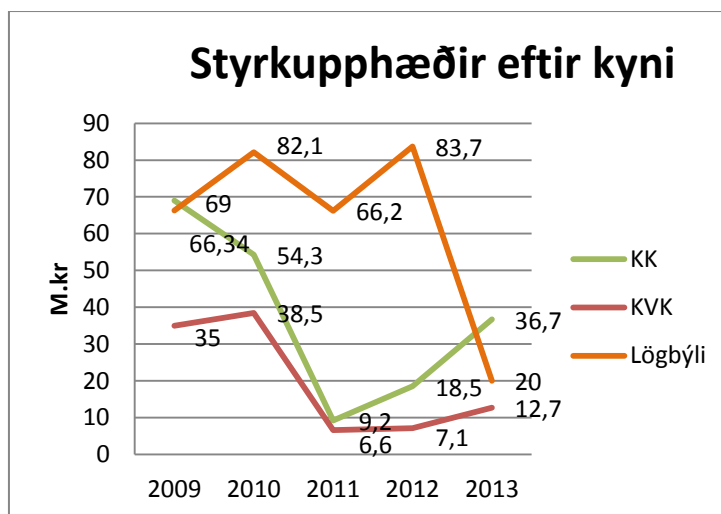


Úthlutunarhlutfall

innan kyns % 2009 - 2013



Styrkupphæðir eftir kyni



Orkusjóður

Orkusjóður starfar á grundvelli reglugerðar nr. 514/2003 og annast Orkustofnun daglega umsýslu. Hlutverk sjóðsins er að stuðla að hagkvæmri nýtingu orkulinda landsins, með styrkjum eða lánum, einkum til aðgerða er miða að því að draga úr notkun jarðefnaeldsneytis. Orkusjóður heyrir undir ráðherra orkumála en umsýsla fer fram á Akureyrarsetri Orkustofnunar.

Hjá Orkustofnun starfar Orkuráð sem gerir tillögur til ráðherra um lánveitingar og greiðslur úr Orkusjóði. Ráðherra skipar fimm manna Orkuráð til fjögurra ára í senn.

ORKURÁÐ 2009 - 2013

Ár	karlar	Konur
2009	2	3
2010	2	3
2011	2	3
2012	2	3
2013	2	3
Heildarfjöldi	10	15

HEILDARFJÁRH. UMSÓKNA OG STYRKJA 2009 - 2013

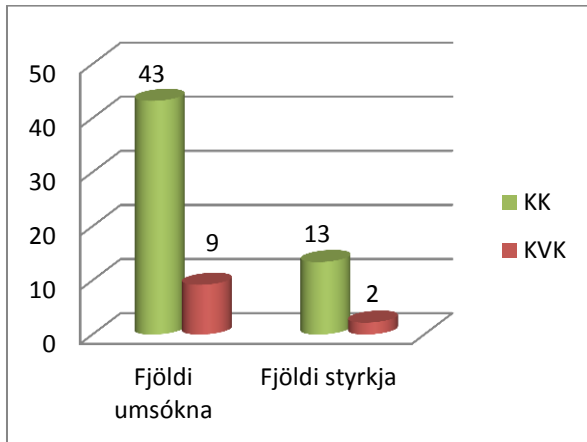
Ár	Umsóknir	Styrkir
2009	441	26
2010	126	23
2011	135	27
2012	132	25
2013	120	26
Heildarfjárhæð	954	126

Níu af hverjum tíu krónum renna til verkefna sem karlar eru í forsvari fyrir

Langstærstur hluti þess fjármagns sem Orkusjóður hefur yfir að ráða rennur til verkefna sem karlar eru í forsvari fyrir. Það er sama hvort litið er til fjölda umsókna, fjölda styrkja, meðalupphæð styrkja eða úthlutunarhlutfalls – í öllum tilvikum bera karlar ægishjálmi yfir konur.

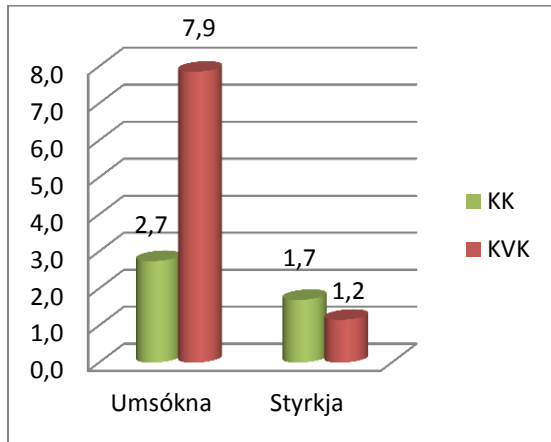
Meðalfjöldi

umsókna og styrkja 2009 - 2013



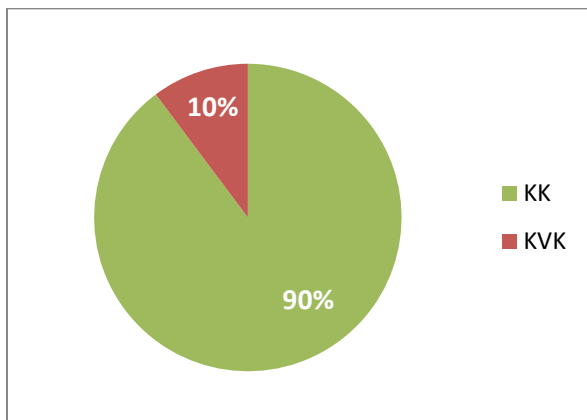
Meðalupphæð

umsókna og styrkja 2009 - 2013



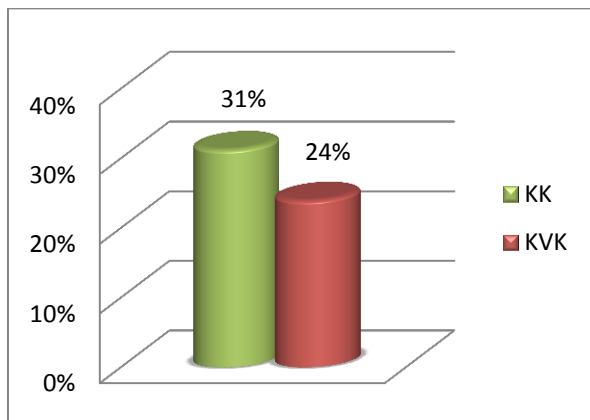
Hlutfallsleg skipting

styrkveitinga 2009-2013

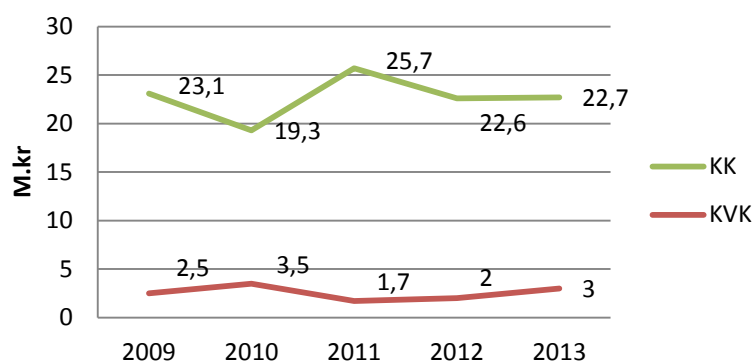


Úthlutunarhlutfall

Innan kyns % 2009 - 2013



Styrkupphæðir eftir kyni



Tækniþróunarsjóður

Tækniþróunarsjóður starfar samkvæmt lögum nr. 75/2007 um opinberan stuðning við tækniþróun og nýsköpun í þágu atvinnulífsins. Hlutverk Tækniþróunarsjóðs er að styðja þróunarstarf og rannsóknir á sviði tækniþróunar sem miða að nýsköpun í íslensku atvinnulífi. Sjóðurinn heyrir undir iðnaðar- og viðskiptaráðherra og starfar í samræmi við meginstefnu Vísinda- og tækniráðs.

Stjórn Tækniþróunarsjóðs er skipuð sex einstaklingum sem iðnaðar- og viðskiptaráðherra skipar til tveggja ára í senn skv. tilnefningum tækninefndar Vísinda- og tækniráðs, sjávarútvegs- og landbúnaðarráðherra, Samtökum iðnaðarins og Samtökum atvinnulífsins. Iðnaðar- og viðskiptaráðherra skipar einn án tilnefningar og velur jafnframt formann og varaformann úr hópi sjóðsstjórnar.

STJÓRN 2009 - 2013

Ár	karlar	Konur
2009	3	4
2010	3	4
2011*	3	3
2012	3	3
2013	3	3
Heildarfjöldi	15	17

*Breyting varð á lögum 2011 sem fækkaði stjórnarmönnum úr sjö í sex.

**Í töflunni stendur V fyrir vorúthlutun og H fyrir haustúthlutun.

FAGRÁÐ 2009 - 2013

Ár	karlar	Konur
2009 V**	9	5
2009 H	8	4
2010 V	8	4
2010 H	9	3
2011 V	7	6
2011 H	6	5
2012 V	8	4
2012 H	7	5
2013 V	7	6
2013 H	7	5
Heildarfjöldi	76	47

HEILDARFJÁRHÆÐ UMSÓKNA OG STYRKJA 2009 - 2013

Ár	Umsóknir (m.kr.)	Styrkir (m.kr.)
2009	2.343	537
2010	1.467	370
2011	1.477	353
2012	1.425	421
2013	3.463	613
Heildarfjárhæð	10.175	2.294

Mun færri konur sækja um styrki

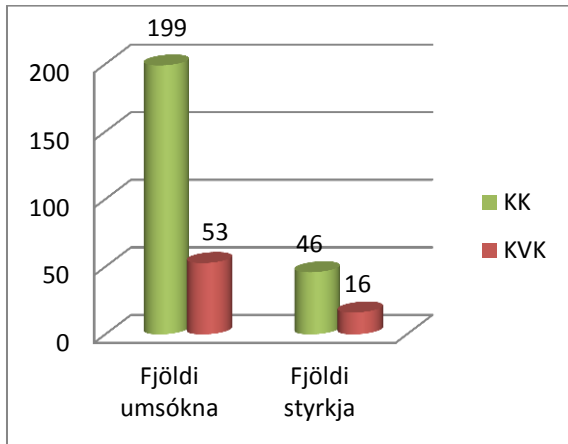
... en úthlutunarhlutfall þeirra er hærra

Umsóknir sem karlar eru í forsvari fyrir eru tæplega fjórum sinnum fleiri en umsóknir frá konum en þar sem að úthlutunarhlutfall kvenna er hærra (23%/32%) þá jafnast hlutfallið nokkuð.

Meðalupphæð styrkja til karla og kvenna er nokkuð sambærileg.

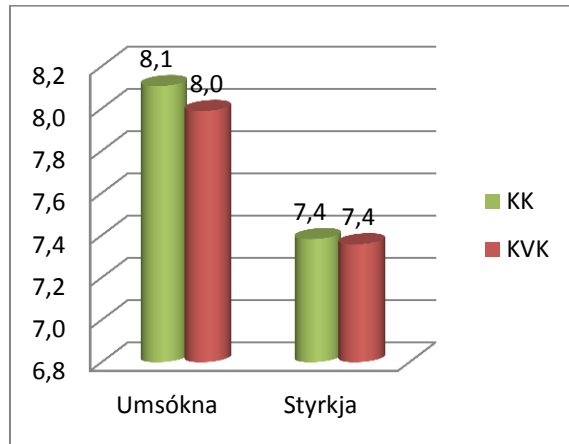
Meðalfjöldi

umsókna og styrkja 2009 - 2013



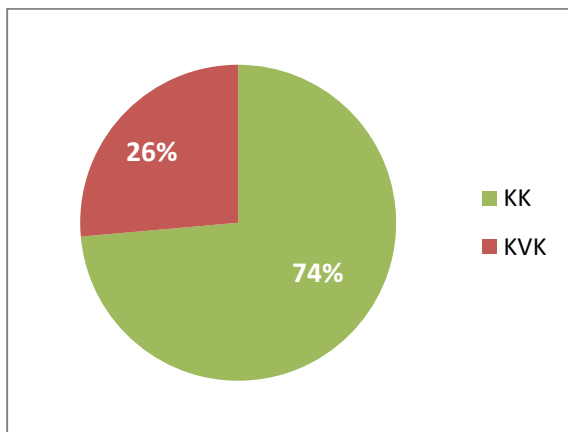
Meðalupphæð

umsókna og styrkja 2009 - 2013



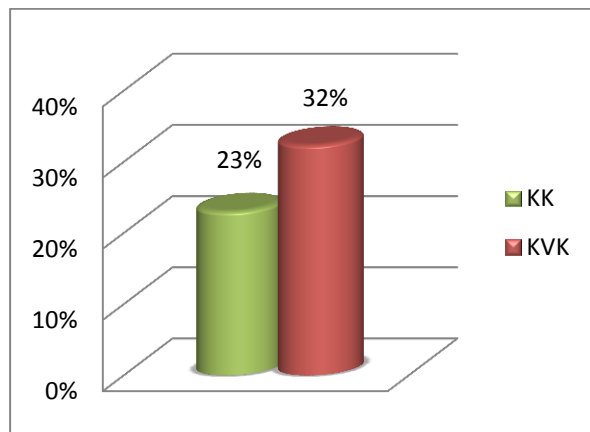
Hlutfallsleg skipting

styrkveitinga 2009 - 2013

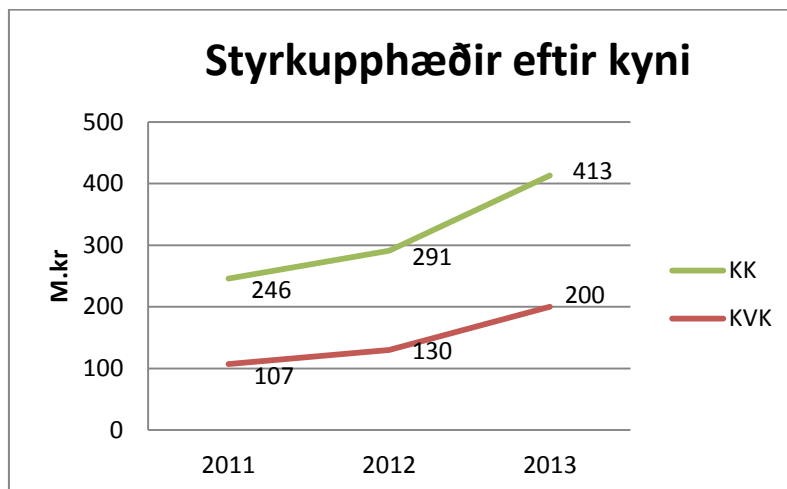


Úthlutunarhlutfall

Innan kyns % 2009 - 2013



Styrkuppghæðir eftir kyni



6. Framtíðin

Við skoðun og samanburð á gögnum þeirra sjóða og stofnana sem þessi skýrsla hverfist um þá blasir við mikilvægi þess að sjóðirnir samræmi og um leið dýpki upplýsingaöflunina. Sem skref í þessa átt hefur ráðuneytið ákveðið eftirfarandi og kemur það til framkvæmda frá miðju ári 2015.

- Spurningar á umsóknareyðublöðum varðandi kyngreind áhrif verkefnis verði dýpkaðar, þ.a. þær veiti fyllri upplýsingar um hvort tveggja; kynbundin áhrif hvað varðar störf innan fyrirtækis og kynbundin samfélagsleg áhrif verkefnis til lengri tíma.
- Upplýsingaöflun varðandi starfsgrein og landshluta verði samræmd.
- Komið á föstu verklagi um það hvernig og hvenær sjóðirnir koma skilgreindum upplýsingum til ráðuneytis. Ráðuneytið vinni úr þessum upplýsingum og miðli þeim áfram inn í stjórnkerfið og út í samfélagið.

Kyngreindar spurningar

Við úrvinnslu gagna úr umsóknar- og úthlutunarferli á að vera auðvelt að fá kyngreindar upplýsingar um eftirfarandi þætti.

- Kyn umsækjanda
- Kynjahlutfall stjórnar (ef við á)
- Kynjahlutfall starfa sem skapast (sjá spurningu A hér að neðan)
- Kynjahlutfall samfélagsleg áhrif (sjá spurningu B hér að neðan)

Mælt er fyrir um að í umsóknarferli allra ofangreindra sjóða komi þessar upplýsingar fram; ýmist verði sérstakur svarreitur á umsóknarblaði eða upplýsingarnar sóttar rafrænt frá Fyrirtækjaskrá.

Mikilvægt er að hafa í huga við gerð umsóknareyðublaða að reynt sé eftir megni að hafa þau sem einföldust. Því væri best að sem mest af fyrrgreindum upplýsingum væri hægt að sækja rafrænt til Fyrirtækjaskrár á einfaldan hátt. Vonast er til þess að Fyrirtækjaskrá auki og bæti skráningu á kynbundnum upplýsingum um fyrirtæki.

Upplýsingar um kyn verkefnisstjóra og kynjahlutfall í fyrirtæki veita aðeins takmarkaðar upplýsingar um kynbundin áhrif verkefna. Til að komast nær sanni um framtíðaráhrif verkefnis mun tveimur samræmdum spurningum verða bætt við á umsóknareyðublað sjóðanna.

Fyrri spurningin tekur á þeim kynjaáhrifum innan fyrirtækisins sem sækir um styrkinn hljóti það styrkveitingu.

Spurning A:

Ef af styrkveitingu verður verða störfin sem skapast:				
Nær eingöngu KK störf	Fleiri KK en KVK störf	Bæði kynin jafnt	Fleiri KVK en KK störf	Nær eingöngu KVK störf
<input type="checkbox"/>	<input type="checkbox"/>	<input type="checkbox"/>	<input type="checkbox"/>	<input type="checkbox"/>
Gerið grein fyrir kynjaáhrifum:				

Síðari spurningin tekur á þeim kynjaáhrifum sem ætlað er að verkefnið muni hafa í samfélaginu.

Spurning B:

Ef af styrkveitingu verður hverjir munu njóta góðs af afurðinni?				
Nær eingöngu KK	Fleiri KK en KVK	Bæði kynin jafnt	Fleiri KVK en KK	Nær eingöngu KVK
<input type="checkbox"/>	<input type="checkbox"/>	<input type="checkbox"/>	<input type="checkbox"/>	<input type="checkbox"/>
Gerið grein fyrir samfélagslegum kynjaáhrifum:				

Samræmd atvinnugreinaflokkun

Til að dýpka úrvinnslu gagna er mikilvægt að geta séð til hvaða atvinnugreina styrkir renna. Hingað til hefur atvinnugreinaskipting ekki verið samræmd milli sjóða en hér eftir skal hún fylgja atvinnugreinaflokkun ÍSAT2008. Flokkunin er byggð á atvinnugreinaflokkun Evrópusambandsins, NACE Rev. 2, sem gildir í öllum ríkjum ESB. Samræmt flokkunarkerfi tryggir samanburðarhæfni á hagstærðum atvinnulífsins. ÍSAT2008 er beitt í fyrirtækjaskrá ríkisskattstjóra og í opinberri hagskýrslugerð af Hagstofu Íslands. Öllum lögskráðum félögum og einstaklingum í atvinnurekstri ber að hafa skráða starfsemi samkvæmt ÍSAT2008 í fyrirtækjaskrá. Á umsóknareyðublaði allra sjóða mun hér eftir verða reitur með samræmdri atvinnuvegaskiptingu.

Nánari sundurliðun styrkveitinga

Nauðsynlegt er að sundurgreina nánar upplýsingar um styrkveitingar til að fá yfirsýn yfir eðli þeirra s.s. frumherjastyrkir, framkvæmdastyrkir, rannsóknir og þróun etc. Neðangreindir flokkar eru samanteknir frá öllum sjóðum ráðuneytisins. Hluti af listanum á síðan við einstaka sjóði.

- Óþekkt/óflokkað/annað
- Markaðssetning og kynningarmál
- Nýsköpun og atvinnuþróun
- Ráðgjöf og fræðsla
- Rannsóknir og þróun
- Frumherjastyrkir
- Einkaleyfastyrkir
- Verkefnastyrkir
- Ferðastyrkir
- Skipulag og hönnun
- Náttúruvernd
- Framkvæmdir
- Átaksverkefni
- Jarðhitaleit
- Hagkvæm orkunotkun

Samræmd landfræðileg flokkun

Samræmdar landfræðilegar upplýsingar eru mikilvægar til að geta áttað sig á því hvaðan umsóknir koma/koma ekki og hvert styrkir renna/renna ekki og að geta sett þessar upplýsingar í kynbundið samhengi.

Hér er auðvitað mikilvægt að stuðst sé við samræmda landshlutaskiptingu og mun hún taka mið af skiptingu Sóknaráætlunar landshluta og verður hún eftirfarandi hjá sjóðunum.

- Höfuðborgarsvæðið 1xx + 201-22x + 270
- Suðurnes 230 - 260
- Vesturland 3xx
- Vestfirðir 4xx
- Norðurland Vestra 5xx-580
- Norðurland Eystra 6xx + 580
- Austurland 7xx - 780
- Suðurland 8xx + 9xx + 780
- Erlendis

Söfnun og skil á upplýsingum

Til að festa vinnu við söfnun og skil á upplýsingum í sessi skulu sjóðirnir og ráðuneytið fara eftir eftirfarandi verklagi:

- Framangreindar upplýsingar skulu vera hluti af umsóknarferli hverju sinni.
- Hver sjóður tekur saman umbeðna tölfræði við lok hvers umsóknar- / ákvörðunartímabils.
- Fyrir 1. mars ár hvert skal hver sjóður vera búinn að senda samanteknar niðurstöður fyrra árs til atvinnuvega- og nýsköpunarráðuneytis.
- Hver sjóður birtir þessar kyngreindu niðurstöður í ársuppgjöri sínu.
- Atvinnuvega- og nýsköpunarráðuneytið birtir samantekt allra sjóðanna á vefsvæði sínu.

Hér að framan voru tilgreindar tvær nýjar spurningar sem umsækjendur um styrkveitingu skulu svara ásamt samræmdri landfræðilegri og atvinnuvega flokkun. Saman ættu þessir þættir að geta gefið markverðar vísbendingar.

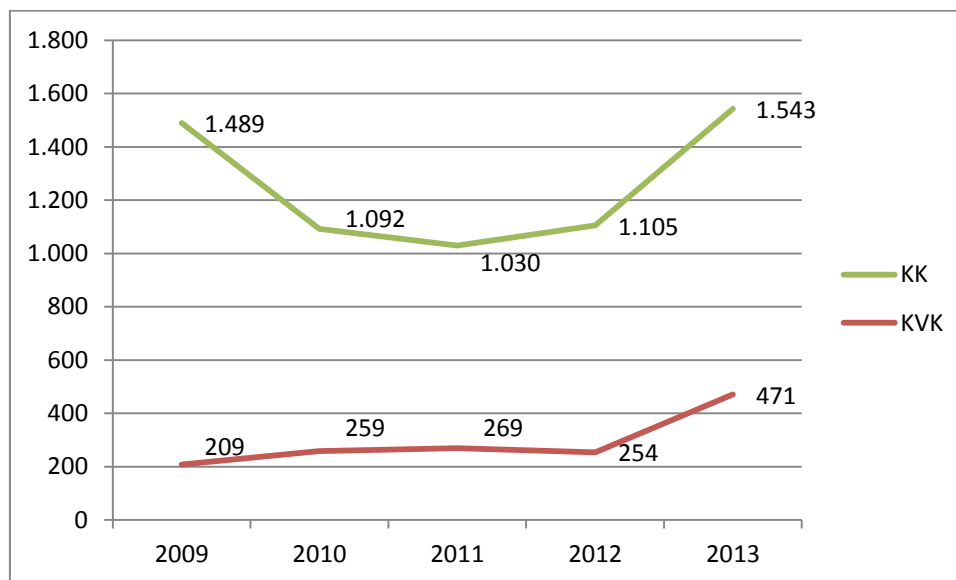
Skilgreindar tölur um umsóknir og styrkveitingar hvers árs flokkaðar eftir kyni sýna vel stöðu og þróun umsókna og styrkveitinga á hverjum tíma. Það sem þær ná hins vegar ekki að draga fram er mat á árangri verkefnanna til lengri tíma og hverju þau hafa skilað í stærra samhengi - hvort heldur sem er í formi viðskiptalegs ávinnings (s.s. gjaldeyristekna, fjölda nýrra starfa, skatttekna) eða sem annars konar samfélagslegs ávinnings.

Mikilvægt er að gerðar séu með reglubundnum hætti úttektir á störfum viðkomandi sjóða og metið hverju styrkveitingarnar hafi skilað til lengri tíma. Sem dæmi má nefna að Tækniþróunarsjóður fer í þess konar úttekt á 5 ára fresti.

7. Umhugsunarefni og lokaorð

Þegar tölurnar fyrir alla sjóðina eru teknar saman kemur í ljós að heildarupphæð styrkja og lána til verkefna sem karlar eru í forsvari nemur 4,3 sinnum hærra en upphæð en fer til verkefna sem konur stýra.

Heildaúthlutun styrkja eftir kyni 2009-2013



Nú skal það enn og aftur tekið fram að þessi greining eftir kyni er ekki skotheld þar sem að í sumum tilvikum miðar talningin við eiganda fyrirtækis/hugmyndar en í öðrum tilvikum er um að ræða verkefnisstjóra fyrir verkefni. Eins og áður hefur verið minnst á segir það kannski ekki mikið um eðli verkefnisins til hvors kynsins verkefnisstjórinn telst. En allt að einu þá eru heildartölurnar afdráttarlausar og meirihluti karlmannna afgerandi.

Styrkir	KK Úthlutunar-hlutfall	KVK Úthlutunar-hlutfall	Bæði kyn Úthlutunar-hlutfall	KK Styrkir	KVK Styrkir	Bæði kyn Styrkir	Hlutfall styrkja til KVK m.v. KK
Aukið virði sjávarfangs	43%	47%	-	1.266	385	-	23%
Átak til atvinnusköpunar	24%	18%	27%	139	85	129	38%
Byggðastofnun	55%	47%	65%	2.364	92	973	4%
Framkv.sj. ferðam.st.	18%	33%	25%	490	139	16	22%
Framl.sj. Landbúnaðarins	48%	49%	75%	188	100	318	35%
Orkusjóður	31%	24%	-	113	13	-	10%
Tækniþróunarsjóður	23%	32%	-	1.698	596	-	26%
Meðaltal/samtals	35%	36%	55%	6.258	1.410	1.307	18%

Í ljósi ofangreinds verður mikilvægi þess að kanna af meiri nákvæmni þætti eins kynjasamsetningu fyrirtækis og samfélagsleg kynjaáhrif verkefnis.

Það að konur standi á bak við einungis 19% styrkja/lánveitinga vekur upp spurninguna hvað sé hægt að gera til að jafna hlut kynjanna.

Meðal leiða sem koma til greina til þess að ná betur til kvenna eru að sníða almennt kynningarefni, auglýsingar og birtingu þeirra að konum sem og ráðgjöf og umsóknarferli.

Rannsóknir

Nýlegar kannanir frá Bretlandi sýna að þeir þættir sem helst aftra því að konur sækji um styrki til að stofna fyrirtæki eru að:

- Þeim finnast þær vanta meiri þekkingu og hæfni
- Þær vantar meira sjálfstraust, eru hræddari við að mistakast
- Þær hafa verri aðgang að fjármagni. Tengist því að þær eru tregari til að veðsetja heimili sín til að fjármagna atvinnurekstur og eru hræddari við að mistakast.

Þessar niðurstöður frá Bretlandi koma fram í skýrslu Global Entrepreneurship Monitor¹ fyrir Bretland 2012 og í skýrslu Women's Business Council². Niðurstöður þessar eru í samræmi við niðurstöður íslenskra kannana í gegnum tíðina. Í skýrslu Iðnaðarráðuneytis *Atvinnurekstur kvenna* frá 1998 kemur fram að samkvæmt niðurstöðum könnunar sem framkvæmd var við gerð þeirrar skýrslu að konur eru hræddari við að taka fjárhagslega áhættu en karlar og þær eru tregari til þess að veðsetja heimili sín til að fjármagna atvinnurekstur. Samkvæmt skýrslunni telja íslenskar konur að helsti munur á viðhorfum karla og kvenna til atvinnurekstrar felist í því að konur beri almennt meiri ábyrgð á heimili og fjölskyldu en karlar, að þær séu hræddari en karlar að taka fjárhagslega áhættu og hafi minna sjálfstraust til að stofna og reka eigið fyrirtæki.

Í skýrslu Global Entrepreneurship Monitor fyrir Ísland frá 2002³ kemur fram að íslenskir karlar hafa tröllatrú á sér hvað varðar þekkinguna, kunnáttuna og reynsluna sem þarf til að stofna fyrirtæki og að íslenskar konur séu eftirbátar þeirra hvað það varðar. Í þeirri skýrslu kemur fram að ekki sé eins mikill munur á milli kynjanna hvað varðar hræðsluna við að mistakast en almennt séu Íslendingar hræddari við að gera mistök en hinar þjóðirnar þar sem gerðar voru svipaðar mælingar á.

Í skýrslu Iðnaðarráðuneytisins *Eignarhald kvenna í atvinnurekstri og Landbúnaði* frá 2005 segir að samkvæmt könnun sem gerð var í tengslum við vinnu að þeirri skýrslu að margar konur hafi þurft að fara fleiri en eina ferð til bankastjórans og hlutfallslega fleiri konur en karlar fengu neitun um lán. Í báðum þessum skýrslum sem nefndar hafa verið kemur fram að konur eru almennt sammála um að þær hafi minna sjálfstraust til þess að stofna og reka eigin fyrirtæki. Þrjár skýringar hafa venjulega verið nefndar sem helsta ástæða þess að konur hafa minna sjálfstraust en karlar hvað þetta varðar. Sú fyrsta er staðalímynd atvinnurekandans sem karlmanns, en karlar hafa verið í miklum meirihluta þeirra sem eiga og reka fyrirtæki í gegnum tíðina. Menntunarval stúlkna er líka talinn áhrifaþáttur en í gegnum tíðina hafa þær verið meirihluti nemenda á félags- og heilbrigðisviðum frekar en í viðskipta-

¹ <http://www.gemconsortium.org/docs/download/3313>

² <http://womensbusinesscouncil.dcms.gov.uk/>

³ <http://www.gemconsortium.org/docs/download/518>

og verkfræðisviðum, en það hefur verið að breytast hér á landi undanfarin ár. Þriðja ástæðan er að konur skortir tilfinnanlega fyrirmyndir þegar kemur að atvinnurekstri kvenna ⁴.

Bætt hagskýrslugerð

Meðal leiða sem koma til greina til þess að ná betur til kvenna eru að sníða almennt kynningarefni, auglýsingar og birtingu þeirra að konum sem og ráðgjöf og umsóknarferli. Síðast en ekki síst þarf áttak í að bæta tölfræði hvað þennan málaflokk varðar. Tölfræði um rekstur og afkomu fyrirtækja á Íslandi er yfirleitt ekki kyngreind, þrátt fyrir að í jafnréttislögum sé ákvæði um að öll tölfræði skuli vera kyngreind. Þessi staðreynd gerir það að verkum að afar erfitt er að greina aðstæður og eignarhald kvenna í fyrirtækjarekstri. Afar mikilvægt er að bæta úr skorti á kyngreindri hagrænni tölfræði þannig að hægt verði að vinna eftir þeirri hugmyndafræði að samþætta jafnréttissjónarmið inn í alla stefnumótun og ákvörðunartökur á vegum opinberra aðila. Skortur á kyngreindum upplýsingum á sviði atvinnurekstrar kemur í veg fyrir að hægt sé að byggja á staðreyndum, bæði við ákvarðanir um markvissar stuðningsaðgerðir og mælingar á árangri þeirra. Ávinningur af skráningu kyngreindra hagtalna er augljós, ekki síst við stefnumótun stjórnvalda í atvinnumálum.

⁴ http://ec.europa.eu/justice/gender-equality/files/exchange_of_good_practice_uk/summary_report_uk_2014_en.pdf