

Janúar 2011

Vinnuhópur um makrílveiðar

Greinargerð unnin fyrir sjávarútvegs-
og landbúnaðarráðherra



1. Inngangur

Um miðjan nóvember 2010 var settur á laggirnar vinnuhópur um makrílveiðar. Starf hópsins fólst í því að kanna veiðar á makríl, vinnslu og markaðsmál árið 2010; galla og kosti fyrirkomulags veiða og koma með ábendingar til úrbóta.

Vinnuhópin skipuðu eftirtaldir aðilar:

Jóhann Guðmundsson (SLR/formaður)

Friðrik J. Arngrímsson (LÍÚ)

Hrefna Gísladóttir (SLR sem lét af störfum 13. des.)

Hrefna Karlsdóttir (SLR)

Sigurjón Arason (MATÍS)

Sveinn Sveinbjörnsson (Hafrannsóknastofnunin)

Þórhallur Ottesen (Fiskistofa)

Haldnir voru 5 fundir meðal annars fundir með aðilum sem veiða, vinna og markaðsetja makríl.

Skýrslunni er skipt upp í eftirfarandi efnisþætti: makrílranssóknir, viðræður strandríkja, veiðistjórnun, veiðar, vinnsla og markaðsmál.

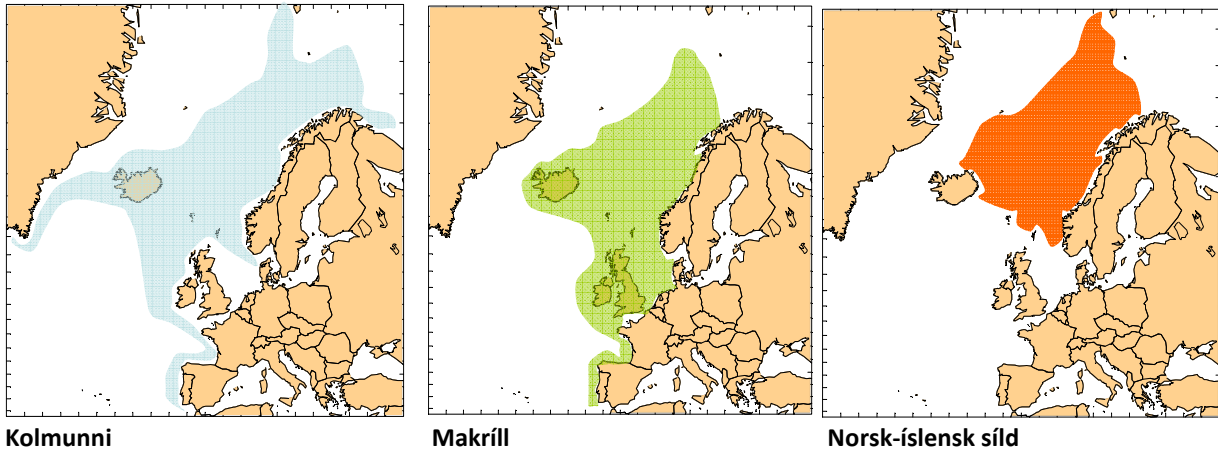
Makrillinn er flökkufiskur sem á undanförunum árum hefur aukið mjög útbreiðslu sína í Norðaustur-Atlantshafi. Þessi aukna útbreiðsla er talin komin til vegna vaxandi sjávarhita í norðanverðu Atlantshafi en ef til vill hefur minnkandi áta í Noregshafi einnig áhrif til aukinnar útbreiðslu frá hefðbundnum beitarsvæðum. Rannsóknir Hafrannsóknastofnunarinnar á makríl tengjast að miklu leiti alþjóðlegri samvinnu enda er slík samvinna forsenda þess að hægt sé að ná utan um verkefnið vegna mikillar útbreiðslu makrilsins.

Á árinu 2010 var fyrirkomulag makrílveiða við Ísland með þeim hætti að heildaraflaheimildum upp á 130 þúsund tonn var ráðstafað í þrjú flokka, miðað við stærð og veiðibúnað skipa. 112 þúsund tonnum var ráðstafað til skipa sem veiddu makríl í flotvörpu og nót á árunum 2007-2009, 3 þúsund tonnum til línu- og handfærabáta og 15 þúsund tonnum til skipa sem ekki féllu undir 112 þúsund eða 3 þúsund tonna flokkana. Veiðar gengu vel hjá skipum í stærri flokkunum. Vinnsla til manneldis jókst til muna miðað við fyrri vertíð en reynsla og rannsóknir hafa sýnt fram á að lykilatriði við gæði vinnslu á makríl er rétt og hröð kæling aflans. Sala afurða tókst með ágætum en mest var flutt út á Rússlandsmarkað af frystum makríl.

2. Rannsóknir

Tilgangur eða rými þessarar skýrslu leyfir ekki að farið sé náið í umfang þeirra gagna sem safnað er eða niðurstöður þeirra rannsókna sem gerðar eru í tengslum við makrílranssóknir og verður því stiklað á stóru.

Makrillinn dreifist um gríðarmikil hafsvæði og veiðar á honum eru stundaðar allt frá Gíbraltar í suðri og norður undir 68-70° n.br. í Noregshafi og frá Noregsströndum vestur fyrir Ísland. Makrillinn gengur þó mun norðar eða allt að 76° n.br. Á mynd 1 má sjá útbreiðslu þriggja meginstofna uppsjávarfiska í NA-Atlantshafi.



Mynd 1. Útbreiðsla kolmunna, makríls og norsk-íslensku síldarinnar í NA-Atlantshafi

Rannsóknir Hafrannsóknastofnunarinnar skiptast einkum í þrennt:

1. Rannsóknaleiðangrar á rannsóknaskipum. Þessir leiðangrar hafa það markmið að meta magn og dreifingu makríls, stöðu makríls í vistkerfinu og samspil við aðra fiskstofna, magn átu, ástand sjávar og afrán makríls.
2. Söfnun og úrvinnsla aflasýna úr afla veiðiskipa. Makrillinn í sýnunum er lengdarmældur, vigtaður og aldurs-, kyn- og kynþroskagreindur. Helstu upplýsingar sem úr þessum mælingum fást eru kynþroskaaldur, vöxtur aldurshópa, aldursamsetning stofnsins og fjöldi í afla eftir aldri og eru þetta allt grunnupplýsingar fyrir stofnmat. Helstu veiðipjóðirnar safna samskonar upplýsingum.
3. Söfnun upplýsinga um veiðarnar með aðgangi að afladagbókum veiðiskipa. Afladagbækurnar gefa margs konar upplýsingar um veiðarnar svo sem veiðisvæði og afla eftir veiðisvæðum, veiðitíma (sem skipta má upp á klst, daga, vikur, mánuði), aflasamsetningu (ef meðafli er einhver) og afla á sóknareiningu.

2.1 Rannsóknaleiðangrar.

Eftirtaldir leiðangrar voru farnir árið 2010 á skipum Hafrannsóknastofnunarinnar í samvinnu við aðrar þjóðir á vegum Alþjóða hafrannsóknaráðsins.

	Tími	Fjöldi daga
a. Leiðangur í Austurdjúp og íslenskt hafsvæði	maí - júní	36
b. Leiðangur á íslenskt hafsvæði og Noregshaf	Júlí - ágúst	25
c. Hrognatalningaleiðangur	júní	14

a. Leiðangrar í Austurdjúp og íslenskt hafsvæði

Þessir leiðangrar sem eru farnir í maí og byrjun júní, beinast einkum að norsk-íslenska síldarstofninum, átu og ástandi sjávar. Niðurstöður eru notaðar í stofnmati á síldarstofninum. Bergmálmælingar á kolmunna eru einnig gerðar í þessum leiðöngrum og eru niðurstöður notaðar við mat á nýliðun. Makríls hefur orðið vart í þessum leiðöngrum en yfirleitt eru makrílgöngur lítt hafnar á rannsóknarsvæðið er þeir fara fram. Þessir leiðangrar gefa þó

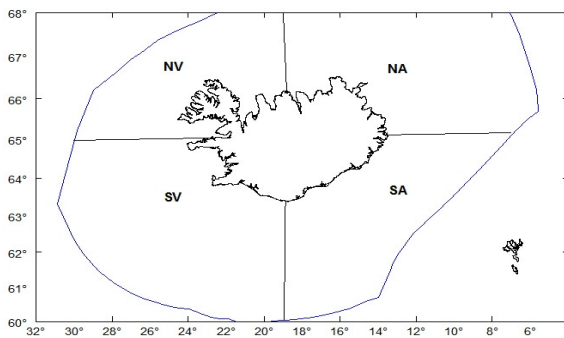
upplýsingar um hvenær göngurnar hefjast í Noregshafið og inn á íslenska hafsvæðið og ástand fisksins þegar hann er að ganga inn á fæðusvæðin.

b. Leiðangrar í Noregshaf og umhverfis Ísland

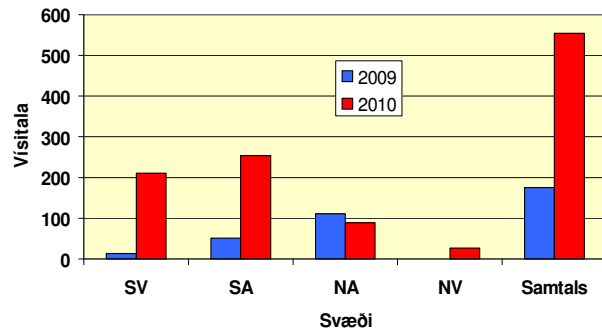
Leiðangrar er beinast almennt að lífríkinu og umhverfi. Þeir hófust árið 2009 er sýnt þótti að makrill væri að ganga í auknum mæli í Noregshaf og nálæg hafsvæði í ætisleit og væri þar góðan hluta af fæðutímabilinu. Áður höfðu Norðmenn farið í nokkra slíka leiðangra í Noregshaf eingöngu. Þessar breyttu makrílgöngur voru hvatinn að því að þessum rannsóknum var komið á fót. Í leiðöngrunum er safnað gögnum um útbreiðslu og magn, aldurs- og lengdarsamsetningu, umhverfisaðstæður (sjórannsóknir og áta) og mögum makríls safnað til fæðurannsókna. Þessar leiðangrar eru gríðarlega mikilvægir og gefa umfangsmiklar mikilvægar upplýsingar um lífríkið á hafsvæðinu, samspil þeirra megingtegunda sem þar finnast og breytingar sem þar kunna að verða. Einnig er mjög líklegt og þess vænst að þessar rannsóknir verði, er fram líður, notaðar í stofnmati makríls.

Leiðangrar sem farnir hafa verið á vegum stofnunarinnar og gefið hafa mestar upplýsingar um dreifingu makríls á fæðuslóðum í Noregshaf og íslensku hafsvæði voru farnir í alþjóðlegri samvinnu við Norðmenn og Færeyinga árin 2009 og 2010. Hluti af rannsóknunum 2009 voru gerðar á Hoffelli SU.

Árið 2010 var mun meira af makrill á íslenska hafsvæðinu en 2009. Ekki var þó unnið úr gögnunum á fullnægjandi hátt fyrir önnur hafsvæði árið 2009 þannig að samanburður á heildarniðurstöðunum liggur ekki fyrir. Á 2. mynd sést samanburður á magnvísitölu makríls á íslenska hafsvæðinu þessi tvö ár. Árið 2010 var vísitalan nánast þrisvar sinnum hærrí á íslenska hafsvæðinu en 2009.



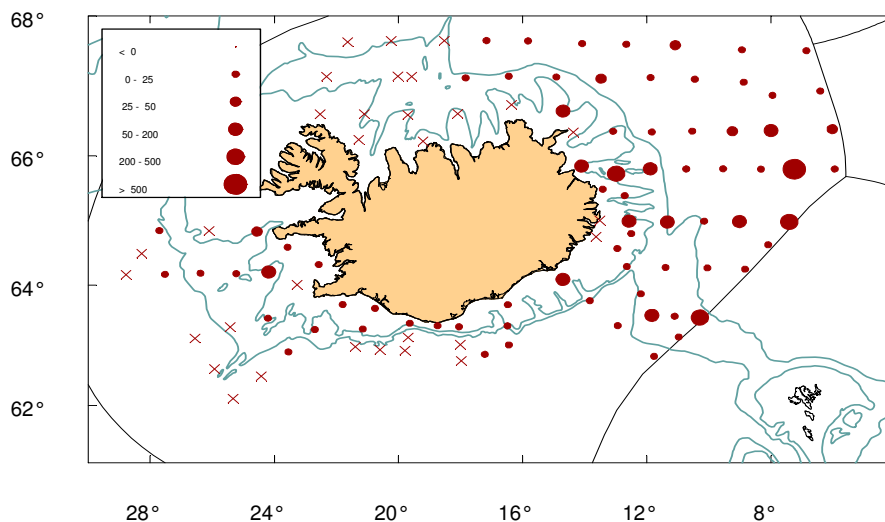
a) Svæðaskipting



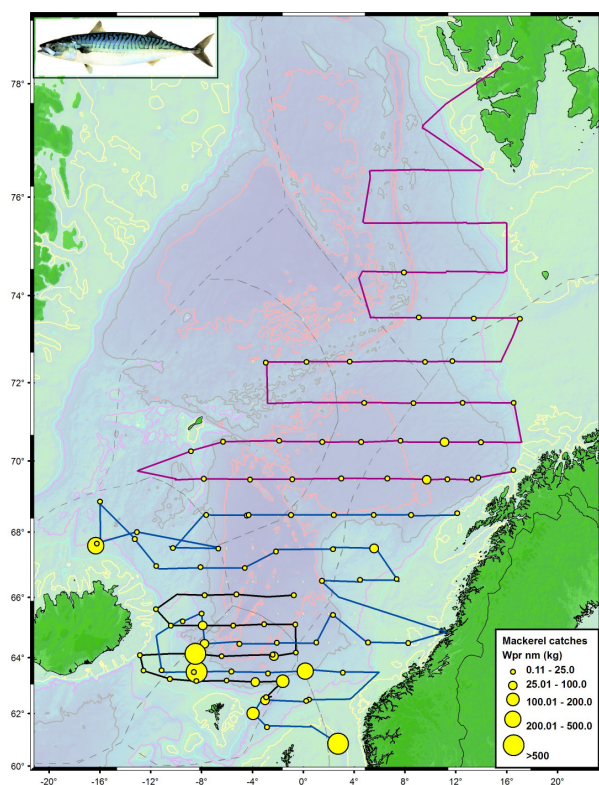
b) Vísitala eftir svæðum

Mynd 2. Svæðaskipting íslenska hafsvæðisins og vísitala eftir svæðum.

Á 3. mynd sést afli á togmílu á íslenska hafsvæðinu og á 4. mynd afli á togmílu í Noregshafi.



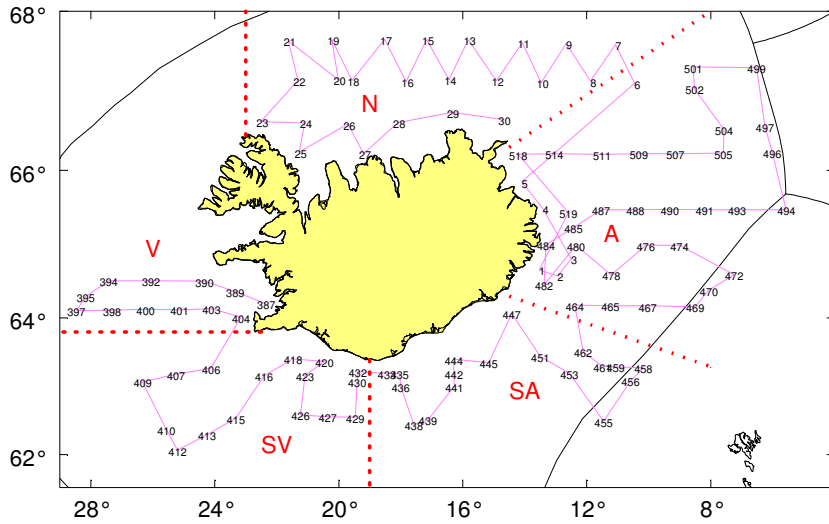
Mynd 3. Dreifing toga og afli á togmílu í ágúst 2009.



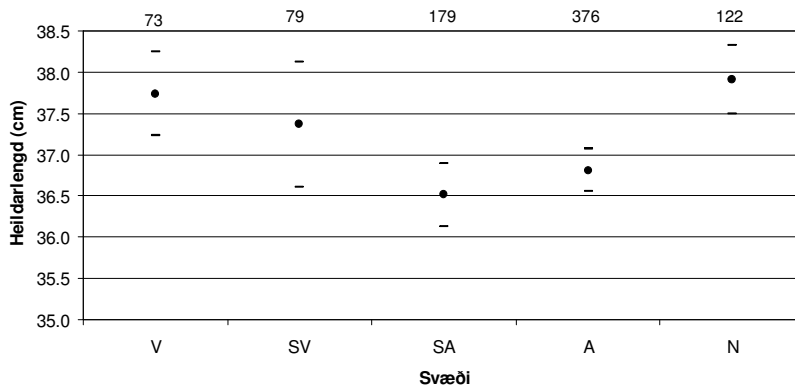
Mynd 4. Rannsóknarsvæði Norðmanna og Færeyinga og afli (kg) á togmílu.

Magasýnin sem tekin voru 2009 er búið að vinna en ekki er búið að greina magasýnin frá 2010 þótt sú vinna sé vel á veg komin. Hvort ár um sig var meira en 800 mögum safnað.

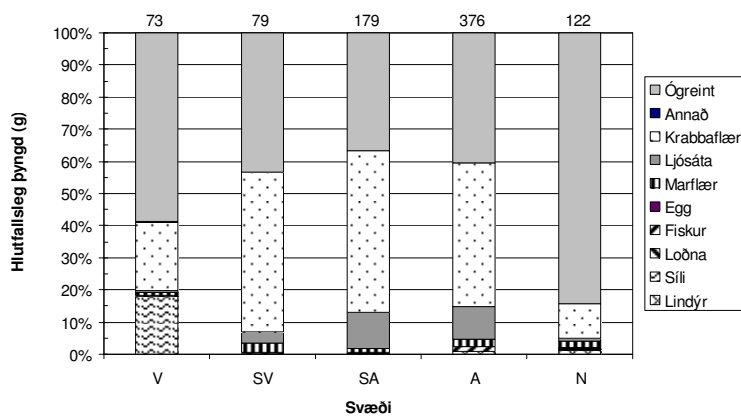
Á 5. mynd sést svæðaskipting íslenska rannsóknarsvæðisins 2009 sem fæðugreiningargögnunum var skipt á. Á 6. mynd er sýnd meðallengd makríls eftir svæðum sem margar voru teknir úr (slembiúrtak) og á 7. og 8 mynd er sýnd greining fæðunnar í fæðuhópa.



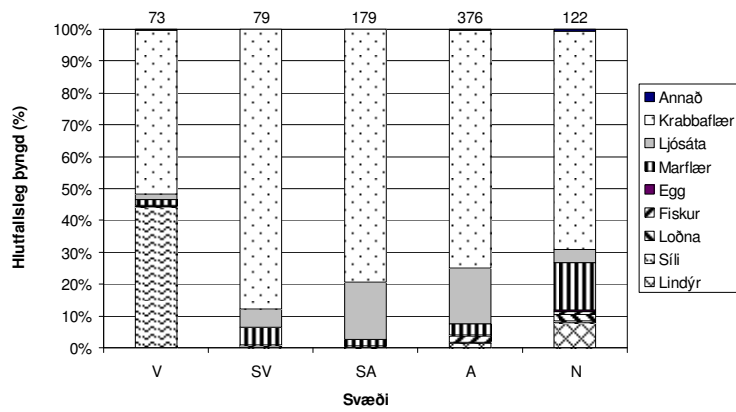
Mynd 5. Staðsetning togstöðva ásamt skiptingu hafsvæðisins í fimm svæði (punktalínur)



Mynd 6. Meðallengd (± 2 stæðalskekkingja) makrils í ágúst 2009 leiðöngurum eftir svæðum (sjá mynd 2). Fjöldi fiska fyrir hvert svæði er gefinn að ofan

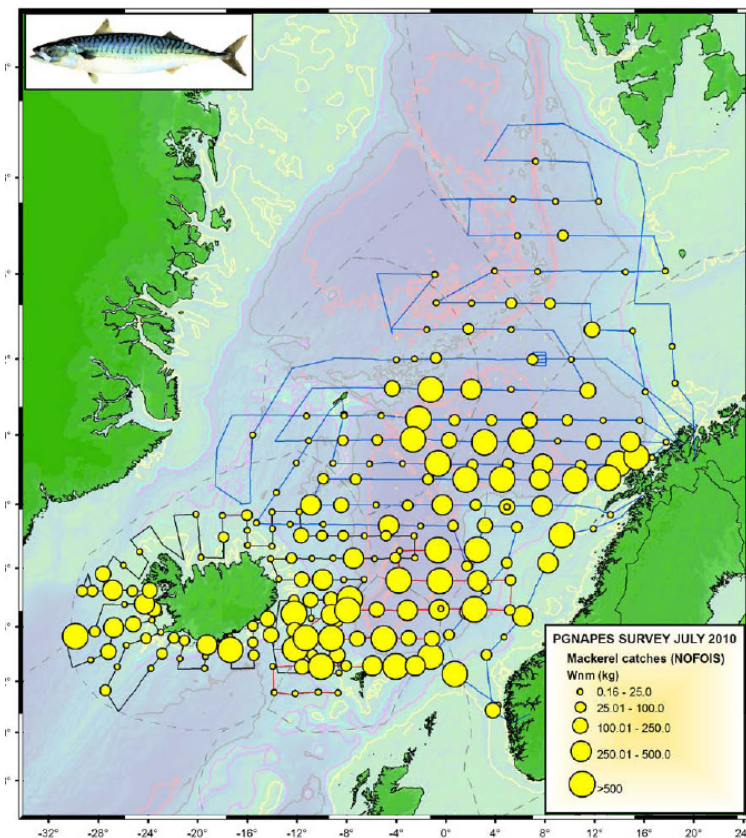


Mynd 7. Helstu fæðugerðir makrils í ágúst 2009 eftir svæðum (sjá mynd 2) sem hlutfallsleg þyngd. Fjöldi maga er gefinn ofan við súlurnar.



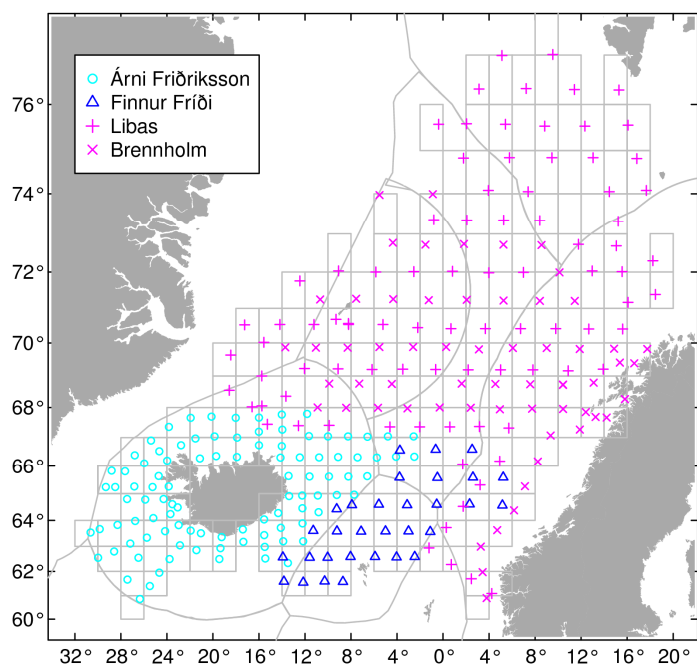
Mynd 8. Helstu fæðugerðir makrils í ágúst 2009 eftir svæðum (sjá mynd 2) sem hlutfallsleg þyngd þegar ógreindri fæðu er sleppt. Fjöldi maga er gefinn ofan við súlurnar

Langmestur hluti af fæðunni voru alls konar svifdýr. Krabbaflær voru mest áberandi, en einnig var talsvert af ljósátu og sviflægum marflóm. Aðeins á tveimur svæðum sást eitthvað af fiski í fæðunni. Fyrir Vesturlandi var um 18% af fæðunni sandsíli, en það fannst þar í um 11% maganna. Fyrir Austurlandi var um 1,4% fæðunnar miðsjávartegundir svo sem laxsíldir. Annars staðar var hlutfall fiska í fæðu minna en 0,5% þar með talið fyrir Norðurlandi þar sem loðna sást í um 5% maga. Hátt hlutfall af fæðunni var ógreinanlegt en samkvæmt mati rannsóknafólksins sem að fæðugreiningunni komu voru það sviflægur átutegundir nánast eingöngu.



Mynd 9. Rannsóknasvæðið 2010, leiðarlínur og afli (kg) á togmílu

Miklu betur var unnið sameiginlega úr gögnum leiðangranna árið 2010. Á 9. mynd má sjá afla á togmílu fyrir allt rannsóknsvæðið árið 2010.



Mynd 10. Staðsetning toga og reitir með togum sem útreiknaður lífmassi byggðist á.

Lífmassi makrils var reiknaður út frá afla í togum (swept area method). Á 10. mynd eru sýnd tog skipanna sem tóku þátt í rannsóknunum og reitir með togum í. Í 1. töflu er sýndar niðurstöður útreiknaðs lífmassa.

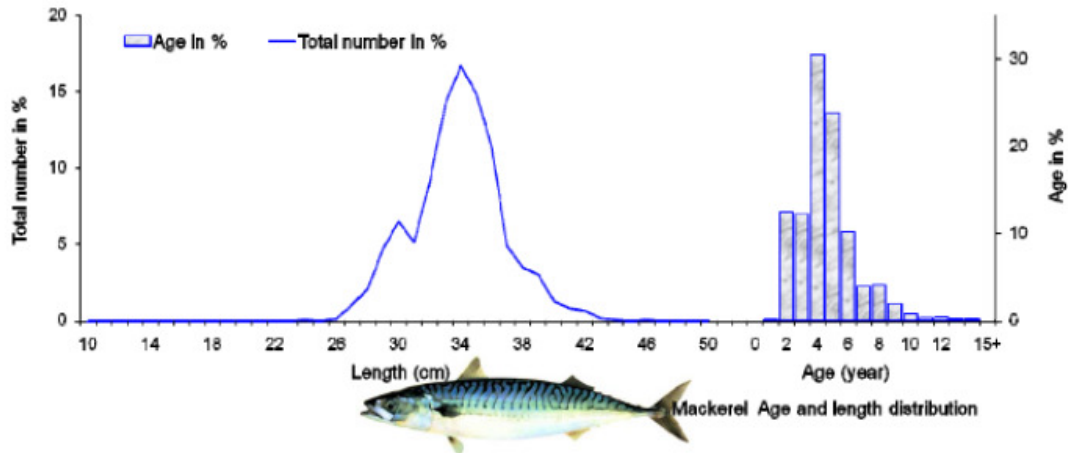
Lögsögur	Flatarmál (10^3 km^2)	Lífmassi (þúsund tonn)	Lífmassi %
ES	24	407	8.4
Færeyjar	175	768	15.8
Grænland	22	1	0.0
Jan Mayen	215	607	12.5
Ísland	511	1111	22.9
Noregur	421	1370	28.2
Svalbarði	110	24	0.5
Alþjóðleg hafsvæði	264	564	11.6
Samtals	1750	4852	100.0

Tafla 1. Lífmassi eftir lögsögum í júlí-ágúst 2010.

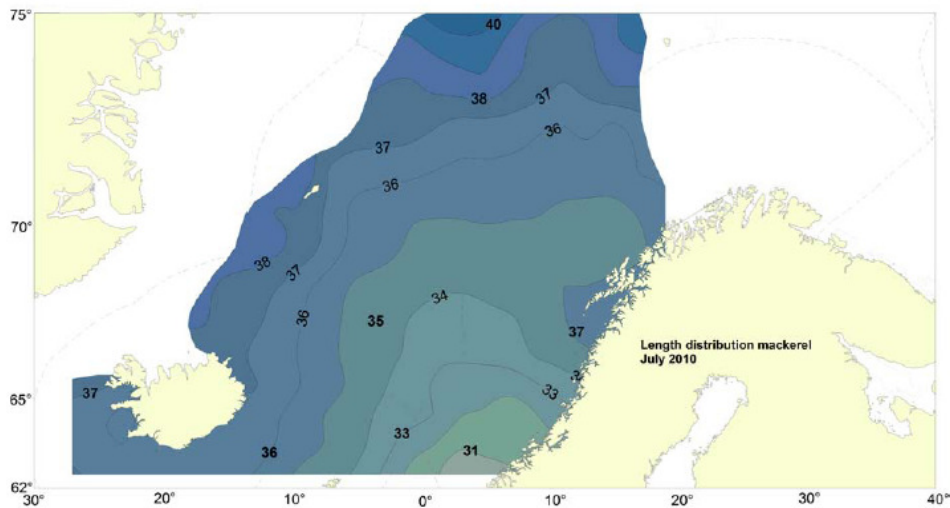
Samtals var lífmassinn metinn 4,85 milljón tonn og voru um 1,1 milljón tonn í íslenski lögsögu (23%). Ekki verður fullyrt hér hversu nákvæm þessi mæling er á stofnstærð makrils á ætissvæðunum en hún er talsvert hærri en það mat sem lagt er til grundvallar ráðgjöf (67% hærri). Engu að síður gefur þetta góða mynd af hlutfallslegri dreifingu makrils eftir svæðum á fæðuslóðinni. Unnið er að því að bæta þessar rannsóknir með eins mikilli stöðlun á öllum

sviðum rannsóknanna og framast er unnt og má vænta enn áreiðanlegri niðurstaðna að því loknu.

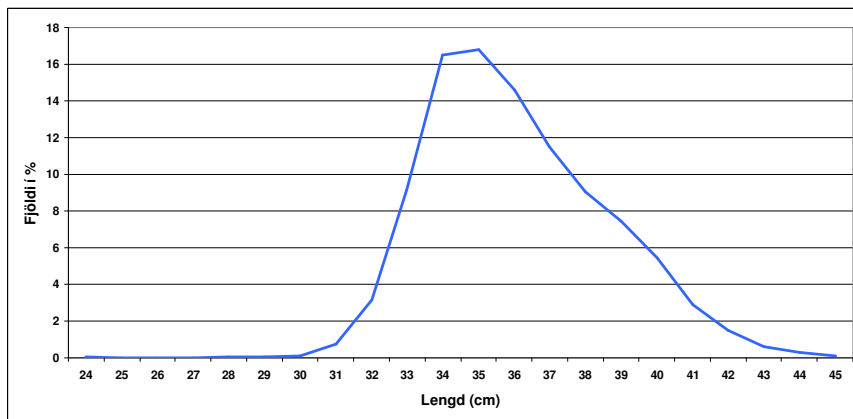
Á 11. mynd er sýnd lengdar- og aldursdreifing makrilsins í Noregshafi og á 12. mynd er sýnd stærðardreifingin eftir svæðum. Árgangarnir frá 2005 og 2006 (4 og 5 ára fiskar) eru algengastir í stofninum og algengasta stærðin er 34-36 cm fiskar. Stærsti makrillinn gengur lengst til norðurs og vesturs á fæðuslóðum. Á 13. mynd sést stærðardreifing makrils á íslenska hafsvæðinu. Þar eru algengustu lengdarflokkarnir 34-37 cm og greinilegt er að hlutfall stærri makrils er hærra þar en í Noregshafinu.



Mynd 11. Lengdar- og aldursdreifing makrils í Noregshafi

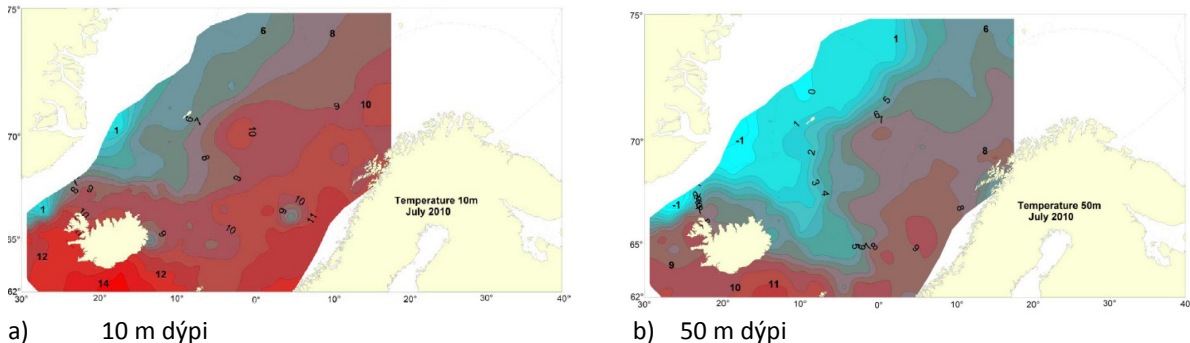


Mynd 12. Lengdardreifing (cm) makrils á öllu rannsóknasvæðinu



Mynd 13. Stærðardreifing makríls á íslenska hafsvæðinu

Sjávarhiti leikur stórt hlutverk í makríldreifingu á ætisslóðum svo sem vænta má. Hann, ásamt átumagni og dreifingu hennar, eru þeir þættir sem taldir eru ráða mestu um dreifingu makrílsins inn á þessar norðlægu slóðir á undanförunum árum. Eins og svo oft hefur verið sagt hefur sjávarhiti við Ísland hækkað verulega á seinasta hálfum öðrum áratug eða svo. Á 14. mynd er sýndur sjávarhitinn á rannsóknasvæðinu á 10 m og 50 m dýpi. Eins og sjá má er verulegur munur á hitastiginu á þessum tveimur dýptarbilum og gætir Austur-Íslands straumsins miklu meira á 50 metra dýpinu en á 10 metrunum þar sem yfirborðshitunar sjávar gætir. Þessa upphitun yfirborðslaganna nýtir makrillinn sér ásamt átunni sem finnst mest í efstu 30-40 metrunum. Ef bornar eru saman myndirnar 9 og 14 a) má sjá náð samband milli útbreiðslu makrílsins og hitadreifingarinnar í 10 metrunum. Makrillinn virðist leita lítið í kaldari sjó en 7-8 °C.



a) 10 m dýpi

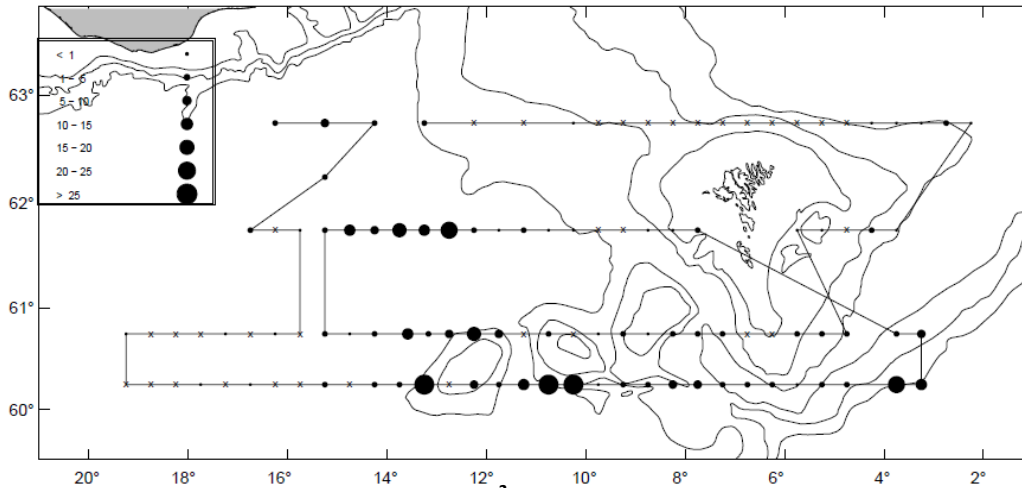
b) 50 m dýpi

Mynd 14. Hitadreifing (°C) á rannsóknasvæðinu á 10 (a) og 50 m dýpi (b).

c. Hrognatalningaleiðangur

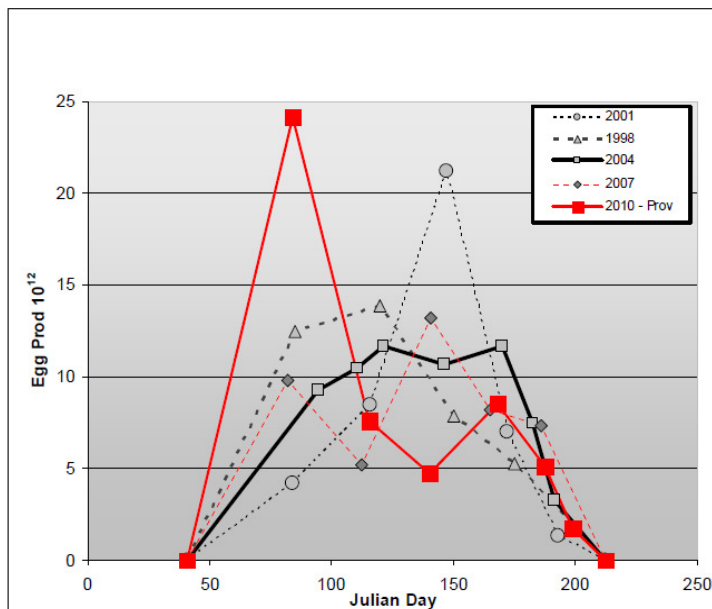
Hrognatalningar eru gerðar þriðja hvert ár á svæði frá Gíbraltar um Biskayafloa, vestan Bretlandseyja og norður undir Færeyjar á tímabilinu frá janúar til júlí. Þessar rannsóknir hófust árið 1977 en síðan hefur svæðið sem rannsakað er sífellt stækkað. Ísland tók þátt í þessum rannsóknum, ásamt Færeyingum, í fyrsta sinn árið 2010. Með tilkomu þessa liðsauka var rannsóknarsvæðið aukið norður fyrir Færeyjar og að Suðausturlandi. Hrognatalningarleiðangrarnir eru mjög þýðingarmiklir við stofnmat makrílsins þar sem þeir eru einu rannsóknirnar sem gefa mat á stærð hrygningarstofnsins óháð aflagögnum og eru niðurstöðurnar notaðar til að rétta af stofnmatið sem gert er árlega með stofnstærðarforritum sem vinna á aldurs-afla gögnum.

Svæðið sem Íslendingum var úthlutað var nyrsta svæðið í þessum talningum. Sýni voru tekin með svokölluðum Bongo átuháfum sem dregnir voru frá yfirborði niður á 200 metra og aftur upp í yfirborð. Á 15. mynd sést rannsóknasvæði R/S Árna Friðrikssonar, leiðarlínur, sýnastöðvar og fjöldi hroгна.



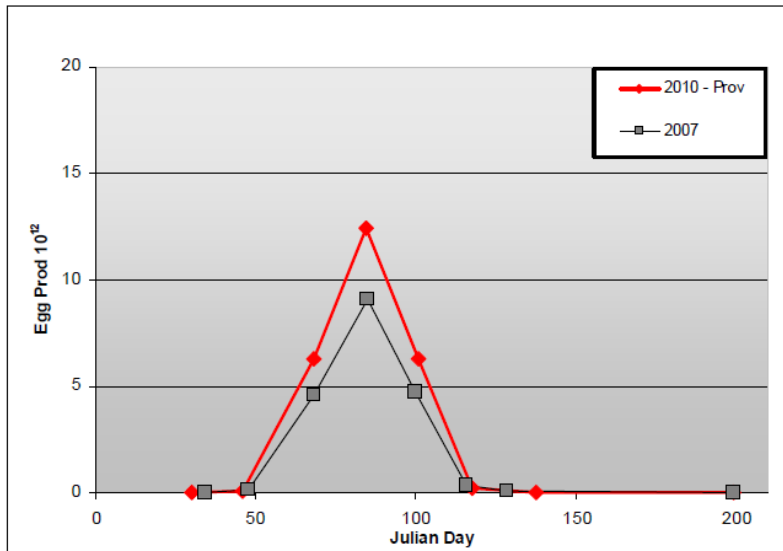
Mynd 15. Fjöldi makrílhroгна á 1. stigi /m² í rannsóknaleiðangri Árna Friðrikssonar 9-22 júní 2010 (period 5). Mestur fjöldi hroгна var 38 /m².

Eins og sést á myndinni fundust makrílhroغن eins langt norður og vestur og kannað var upp undir kantana við Suðausturland þó í litlum mæli væri. Þetta gæti bent til að einhver hrygning sé farin að eiga sér stað við Ísland enda þótt ekki sé hægt að útiloka að hrognin hafi borist norður um með straumum. Á 16. mynd sést árleg hroгнаframleiðsla vesturstofnsins seinustu 5 ár rannsókna.

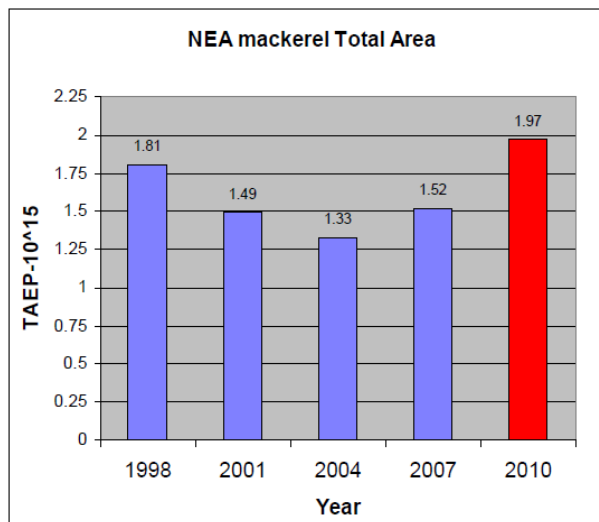


Mynd 16. Árleg hroгнаframleiðsla og tími hrygningar fyrir vesturstofn makríls 1998, 2001, 2004, 2007 og 2010.

Árið 2010 var hrognaframleiðslan hjá vesturstofni 27% meiri en 2007 og athyglisvert er að tími meginhrygningarinnar hefur færst fram um tvo mánuði. Um 66% hrygningarinnar fór fram á tímabilinu febrúar - apríl en venjulega hefur aðal hrygningin farið fram á tímabilinu maí-júní. Aðalhrygningin í suðurstofninum hefur ekki færst til í tíma og um 99% hennar fer fram í febrúar – apríl (17. mynd). Þar var aukning hrognaframleiðslunnar um 39% milli árana 2007 og 2010.



Mynd 17. Hrognaframleiðsla og tími hrygningar í suðurstofni 2007 og 2010.



Mynd 18. Árleg hrognaframleiðsla (TAEP) í vestur- og suðurstofni 1998-2010.

Á 18. mynd er sýnd árleg hrognaframleiðsla á árunum 1998-2010. Heildaraukningin milli árana 2007 og 2010 var tæplega 30%.

2.2 Ferðir með veiðiskipum og sýnataka úr aflu

Farið hefur verið með veiðiskipum í veiðiferðir, þar sem leyfi hafði verið veitt til rannsóknaveiða á makríl. Hefur einkum verið fylgst með meðaflu og lengdar- og aldurssamsetningu makrilsins á viðkomandi veiðisvæðum. Einnig hafa menn frá Hafrannsóknastofnuninni fengið að fara með veiðiskipum til að kynna aðferðum og aðstæðum við makrílveiðarnar.

Frá árinu 2007 hefur Hafrannsóknastofnunin fengið send sýni úr afla veiðiskipa sem áhafnir skipanna hafa tekið og sent inn. Sýnataka úr afla veiðiskipa er stór þáttur í makrílrannsóknum Hafrannsóknastofnunarinnar. Sýnin eru mæld, vigtuð, aldursgreind, kyngreind og kynþroskagreind og eru þessar upplýsingar sendar í sameiginlegan gagnagrunn Alþjóða hafrannsóknastofnunarinnar. Þar er þessi gagnagrunnur notaður sem ein megin uppistaðan í stofnmati. Í 2. töflu er sýnd gagnasöfnun Hafrannsóknastofnunarinnar úr afla veiðiskipa 2007-2010.

Tafla 2

Ár 2007						Ár 2008					
Mán.	Fj. Sýna	Fj. Aldur	Fj. Fiska	Fj./sýni	Tonn/sýni	Mán.	Fj. Sýna	Fj. Aldur	Fj. Fiska	Fj./sýni	Tonn/sýni
7	8	146	143	18		6	2	53	54	27	
8	9	135	113	13		7	19	479	543	29	
9	1	5	5	5		8	5	136	160	32	
Samtals	19	286	261	14	1920	Samtals	26	668	757	29	4321

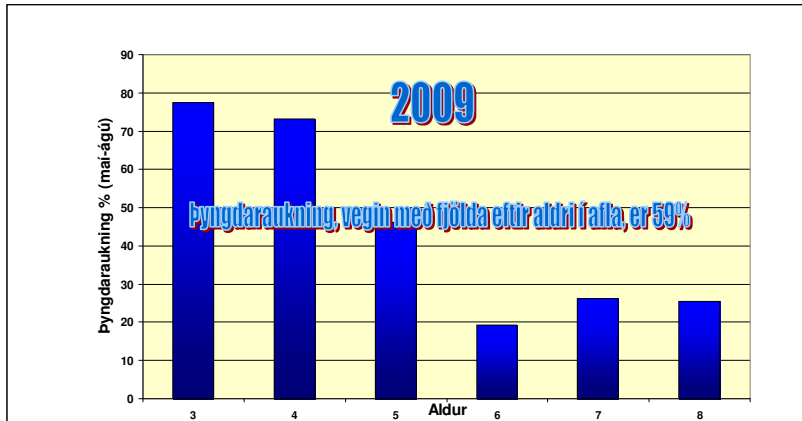
Ár 2009						Ár 2010					
Mán.	Fj. Sýna	Fj. Aldur	Fj. Fiska	Fj./sýni	Tonn/sýni	Mán.	Fj. Sýna	Fj. Aldur	Fj. Fiska	Fj./sýni	Tonn/sýni
5	2	56	78	39		6	25		1066	43	
6	22	873	937	43		7	43		1835	43	
7	15	494	561	37		8	17		688	40	
8	4	108	151	38		9	10		403	40	
9	6	182	216	36		Samtals	95 ¹⁾	0 ²⁾	3992	42	1274
10	7	184	199	28							
Samtals	56	1897	2142	38	2074						

2) aldursgr.
ekki lokið

1) ekki öll sýni komin.

Sýnataka úr afla veiðiskipa hefur verið mjög góð hjá Íslendingum. Til að mynda voru sýni tekin úr yfir 90% af aflanum 2009. Þetta er með því besta sem gerist meðal veiðipjóðanna.

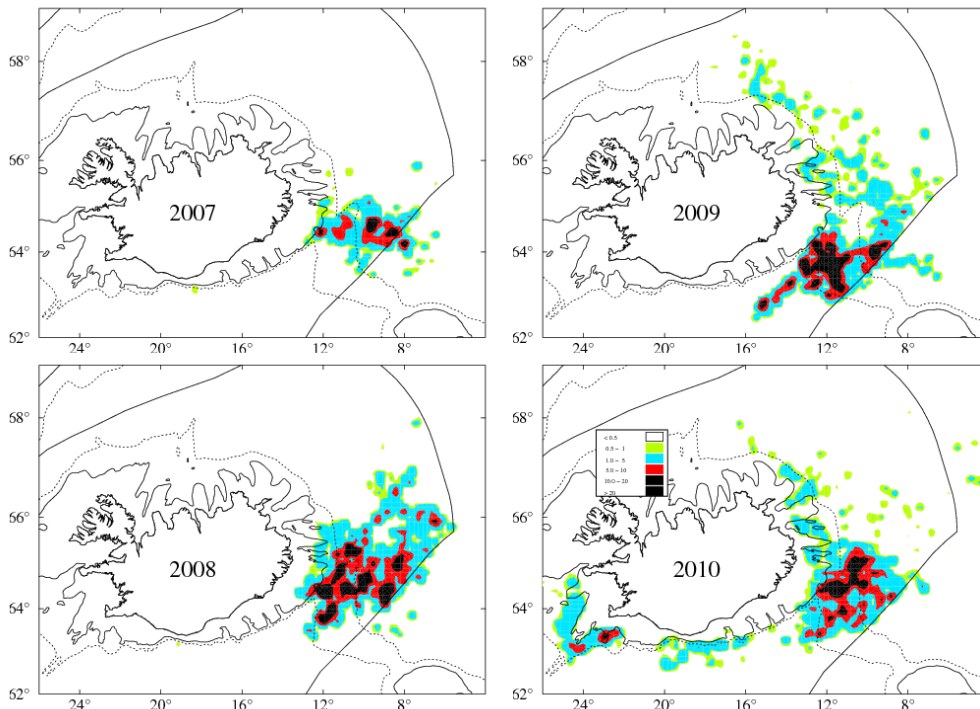
Aflasýnin nýtast einnig til annarra athugana. Á 20. mynd má sjá hvernig makrillinn eykur þyngd sína frá maí – ágúst meðan hann dvelur í íslenskrri lögsögu. Vegin þyngdaraukning með fjölda aldurshópa í afla er 59%.



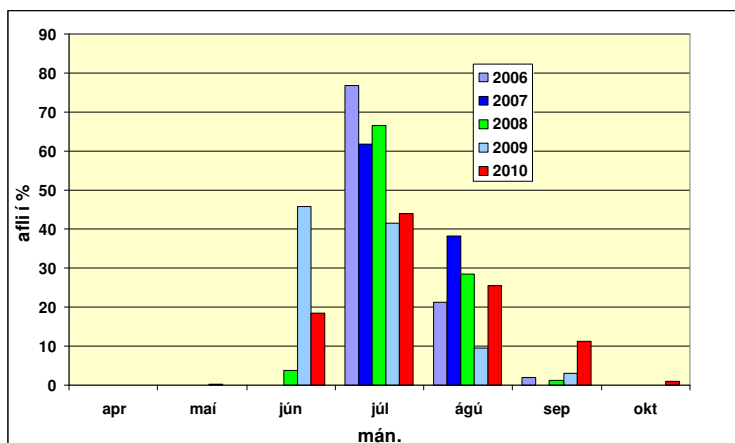
Mynd 20. Pyngdaraukning eftir aldursflokkum frá maí-ágúst 2009
(byggt á sýnum rannsóknaskips í maí og sýnum úr aflu maí-ágúst)

2.3 Afladagbækur

Hafrannsóknastofnunin hefur aðgang að afladagbókum veiðiskipa sem færðar eru um borð í veiðiskipunum og má nota þær upplýsingar sem þar er að finna með ákveðnum takmörkunum. Þegar um togveiðafæri, sem langmest er notað við makrílveiðarnar, er að ræða má m.a. fá upplýsingar um hvert tog, dagsetningu togs, afla í togi, togglengd í tíma, staðsetningu toga og afla á sóknareiningu svo eitthvað sé nefnt. Dagbækurnar gefa því miklar upplýsingar um gang veiðanna í heild sem nota má á ýmsan hátt. Á 21. mynd sést dæmi um hvernig afladagbækurnar geta nýst til að fá upplýsingar um veiðisvæði og afla á ýmsum tímum.

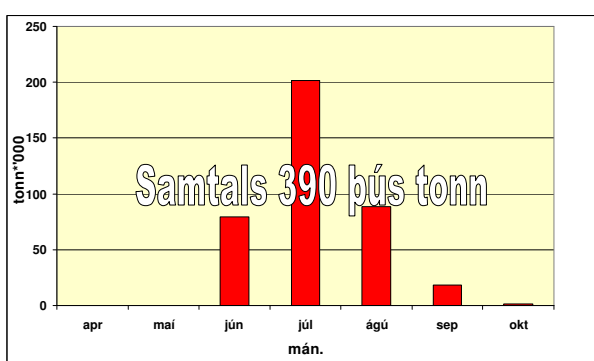


a) Afla eftir svæðum á árunum 2007-2010



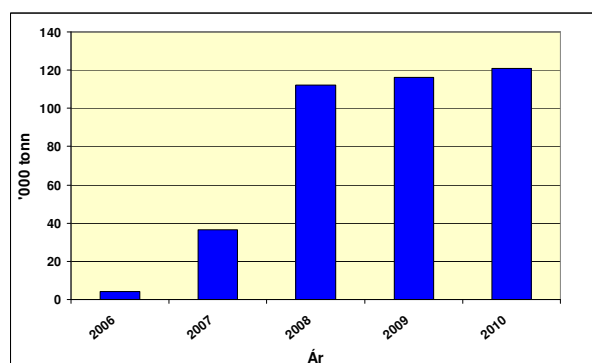
b) Hlutfallslegur afli á mánuði árin 2006-2010

Mynd 21. Dreifing makrílaflla



a) Heildarafli á mánuði 2006-2010

Mynd 22. Samanlagður makrílafli 2006-2010



b) Heildarafli á ári 2006-2010.

3. Samningaviðræður strandríkjanna um stjórn makrílveiða.

Sem kunnugt er náðist ekki samkomulag um heildstæða stjórnun makrílveiðanna á árinu 2010 og settu aðilar sér því einhliða kvóta fyrir það ár, ESB og Noregur raunar með samkomulagi sínu á milli. Kvóti Íslands var 130 þúsund tonn og samsvaraði hann 16-17% af samanlögðum kvótum strandríkjanna. Heildarafli fór töluvert fram úr því sem Alþjóða hafrannsóknaráðið ráðlagði sem var 572 þúsund tonn.

Þrátt fyrir skýrar upplýsingar um vaxandi göngu makrils í íslensku efnahagslögsöguna á undanförunum árum viðurkenndu hin strandríkin ekki stöðu Íslands sem strandríkis að því er makríl varðar fyrr en vorið 2010. Í framhaldi af því hófst samningaferli strandríkjanna fjögurra, Íslands, ESB, Færeyja og Noregs, þar sem leitast var við að ná samkomulagi um stjórnun makrílveiðanna á árinu 2011. Ísland lagði í viðræðunum áherslu á mikilvægi þess að ná samkomulagi til að tryggja sjálfbærar veiðar en það yrði að fela það í sér að allir aðilar legðu sitt af mörkum. Samkomulag yrði að taka mið af þeirri breytingu sem orðið hefði á göngumynstri makrils, en hann hefði gengið í æ meira mæli til norðvesturs og inn í íslensku lögsöguna á undanförunum árum. Í því sambandi var sérstaklega vísað til niðurstaðna sameiginlegra vísindarannsókna Íslands, Noregs og Færeyja þess efnis að meira en ein milljón tonn af makríl, um 23% stofnsins, hefði gengið í íslensku lögsöguna á árinu 2010 og dvalið í henni yfir fæðuöflunartímann, um 4-5 mánuði og aukið þyngd sína verulega.

Haldinn var fjöldi samningafunda strandríkjanna frá vori og fram eftir hausti 2010 og var Rússlandi, sem veiðir úr stofninum í Síldarsmugunni, boðið til formlegra funda sem áheyrnaraðila. Á fundi aðila í Ósló í lok nóvember staðfestu þeir að of mikið bæri í milli þeirra til að raunhæft væri að ná samkomulagi um stjórn veiðanna á árinu 2011 og var viðræðunum slitið.

Í framhaldi af því ákvað sjávarútvegs- og landbúnaðarráðherra að Ísland tæki sér óbreytta hlutdeild í makrílveiðum á árinu 2011, um 17% af heildarveiðunum, að teknu tilliti til aukningar í ráðgjöf Alþjóða hafrannsóknaráðsins. Alþjóða hafrannsóknaráðið hafði lagt til að leyfilegur heildaraflí árið 2011 yrði allt að 646 þúsund tonn. Beindi ráðherra því til ESB og Noregs að taka tillit til hlutdeildar Íslands við kvótaákvörðanir sínar með það í huga að heildarveiðar á árinu 2011 færu ekki fram úr vísindalegri ráðgjöf. ESB og Noregur virtu það að vettugi og tóku ákvörðun um að makrílkvótar þeirra skyldu nema samtals 583.882 tonnum eða rúmlega 90% af ráðlögðum heildarafla. Ljóst er að þessir aðilar tóku við ákvörðun sína ekki tillit til lögmætra hagsmuna strandríkjanna Íslands og Færeyja, né hagsmuna Rússlands. Kvótaákvörðun ESB og Noregs er í raun og veru ákvörðun um að heildarveiðar á makríl á næsta ári fari fram úr ráðlögðum heildarafla og hafa íslensk stjórnvöld vísað fullri ábyrgð vegna þessa á hendur þeim. Í samræmi við framangreinda ákvörðun um óbreytta hlutdeild Íslands í makrílveiðunum er kvóti Íslands á árinu 2011 146.818 tonn.

Þrátt fyrir framangreint hafa íslensk stjórnvöld lýst sig reiðubúin til að setjast aftur að samningaborðinu og leggja sitt af mörkum til að samkomulag náist milli strandríkjanna um heildarstjórnun makrílveiðanna sem taki tillit til lögmætra hagsmuna allra aðila og tryggi sjálfbærar veiðar.

4. Fyrirkomulag veiða

Stjórn makrílveiða fyrir árið 2010 var ákveðin með útgáfu reglugerðar nr. 285 þann 31. mars 2010. Aflaheimild var 130 þúsund tonn. Í grunninn var veiðunum skipt í þrennt:

1. 112.000 lestum var ráðstafað til skipa sem veitt höfðu í flottroll og nót undanfarin 3 ár. Heimilt var að flytja heimildir á milli skipa í eigu sömu útgerðar.
2. 3.000 lestum var ráðstafað til skipa sem stunduðu línu, handfæri, gildru og netaveiðar en netaveiðar voru bannaðar stuttu síðar vegna ábendinga um möguleika á meðafla af laxi (310/2010).
3. 15.000 lestum var ráðstafað til skipa sem ekki féllu undir ofangreinda tvo flokka. Þessum flokki var skipt milli skipa eftir stærð: A - skip 550 BT og yfir, B - skip yfir 220 BT en undir 550 BT og C - skip 200 BT og undir. Magn var mismikið eftir því í hvaða hópi skip voru. Mest fór í fyrsta hópinn og minnkaði magnið svo hlutfallslega. Sett var hámark á heimild einstakra skipa.

Frá upphafi vertíðar var heimilt að flytja veiðiheimildir á milli skipa í eigu sömu útgerðar í 112 þúsund tonna flokknum. Frá upphafi var einnig heimilt að flytja veiðiheimildir frá sömu útgerðum í 15 þúsund tonna flokknum ættu þær skip sem skráð voru þar. Síðar á vertíðinni var heimilað að flytja heimildir á milli skipa í 15.000 tonna flokknum í eigu sömu útgerðar. Almennt framsal á milli útgerða var hins vegar óheimilt.

Ákvæði voru þess efnis að hefði skip ekki hafið veiðar 15. júlí eða ef skip hefði ekki veitt 70% af aflaheimildum sínum fyrir 20. ágúst féll veiðileyfi þess úr gildi og einnig að heimildir féllu niður ef skip hefði ekki náð viðmiðunarafla fyrir 10. september. Vegna beiðni útgerðarmanna var dagsetningum breytt og þær færðar aftur um 25 til 30 daga (381/2010), að auki gátu útgerðir fengið frestun vegna bilunar skipa (650/2010).

Í júní kom út reglugerð sem kvað á um að flottrollsveiðar væru eingöngu heimilar utan 200 m dýptarlínu en þó hvergi nær landi en 12 sjómíllur frá viðmiðunarlínu. Einnig voru makrílveiðar bannaðar á milli 65°30'N og 68°30'N og milli 27°V og 17°V (504/2010).

Skylt var að taka aflasýni af handahófi ef veitt var í flottroll eða nót a.m.k. einu sinni í hverri veiðiferð og senda Hafrannsóknarstofnuninni.

Leyfilegt var að veiða 1.300 tonn af makríl í færeyskri lögsögu sem meðafla í síldveiðum samkv. tvíhliða samningi við færeysk stjórnvöld. Til að tryggja að hægt væri að fylgjast með magninu var skylt að senda dagleg aflaskeyti (504/2010).

Þann 7. október var gefin út reglugerð sem jók magnið í 112.000 tonna flokknum um 3.600 tonn þar sem fyrirséð var að 15.000 tonna flokkurinn myndi ekki klárast (753/2010).

5. Veiðar

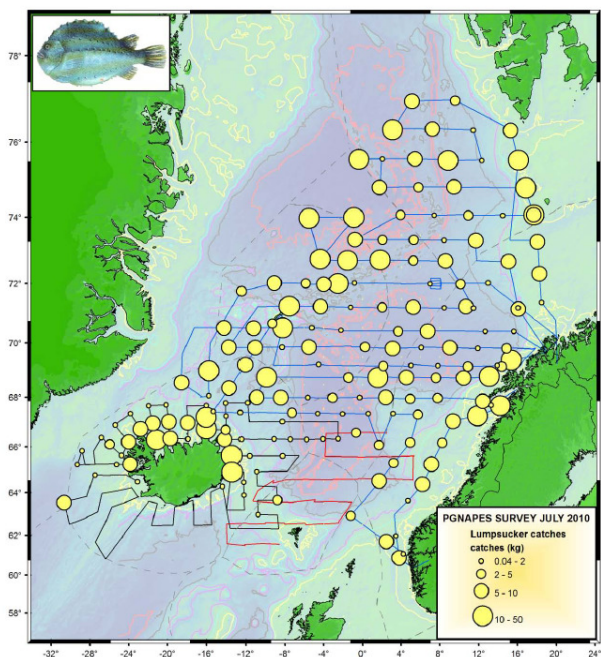
5.1 Uppsjávarskip

Alls lönduðu 25 uppsjávarskip 257.438 tonnum á tímabilinu 1. júní til 1. október 2010 og skiptist skráður afli svo:

Tafla 3. Afli uppsjávarskipa

Makrill	110.635,06 tonn	42,98%
Síld NÍ	140.476,00 tonn	54,57%
Síld ísl.	2.636,00 tonn	1,02%
Kolmunni	3.634,00 tonn	1,41%
Grásleppa	34,75 tonn	0,01%
Þorskur	17,35 tonn	0,01%
Smokkfiskur	2,24 tonn	0,00%
Ufsi	1,46 tonn	0,00%
Gullkarfi	0,79 tonn	0,00%

Töluverð umræða hefur átt sér stað um meðafla í makrílveiðum uppsjávarskipa, þó sérstaklega um meðafla af grásleppu. Eins og sjá má af töflunni hér að framan um skráðan afla er vissulega meðafli af grásleppu í aflanum en hann er þó í litlu mæli. Stafar þetta einkum af því að takmörkuð skörun er á veiðisvæði grásleppu og makrils eins og sjá má af mynd 23.



Mynd 23. Afli grásleppu (kg í togi) í rannsóknaleiðangri 2010

Grásleppa á íslenska hafsvæðinu veiddist einkum á svalari hafsvæðum grunnt við Austurland og fyrir Norðurlandi. Á þessum svæðum var yfirleitt lítill makrill og litlar veiðar (sjá 21. mynd um dreifingu makrílaflans). Athygli vekur þó að engin grásleppa er skráð sem meðafli hjá sumum uppsjávarskipum.

5.2 15.000 tonna flokkurinn

Alls sóttu 72 skip um veiðileyfi í 15.000 tonna flokknum.

Tafla 4. Úthlutun í 15.000 tonna flokki

Skipahópur	Fjöldi skipa	Tonn á skip	Heildarmagn
A	41	229	9.400
B	19	195	3.700
C	12	160	1.900

Við fyrstu endurúthlutun þann 10. ágúst voru heimildir felldar niður hjá 24 skipum og 42 skip fengu þær heimildir til viðbótar (33 skip í A - hópi, 9 í B - hópi og 6 skip C – hópi). Við aðra endurúthlutun þann 14. september voru ónýttar heimildir felldar niður hjá 11 skipum og endurúthlutað til 37 skipa (33 skipa í A - hópi, 3 skipa í B - hópi og 1 skips C – hópi). Við þriðju endurúthlutun þann 22. september voru ónýttar heimildir felldar niður hjá 6 skipum. Þeim var endurúthlutað til 31 skips (28 skipa í A – hópi, 2 skipa í B – hópi og 1 skips í C – hópi). Að lokinni endurúthlutunum voru tæp 13.500 tonn í A – hópi, rúm 1.100 tonn í B – hópi og rúm 300 tonn í C – hópi.

Alls tóku 41 skip þátt í veiðum úr 15.000 tonna og lönduðu þau samtals 16.662 tonnum af makríl. Alls voru flutt tæp 7.000 tonn af skipum sem veiddu úr 112 þúsund tonna flokknum á skip sem veiddu úr 15 þúsund tonna flokknum. Afli skiptist eftirfarandi á milli hópa, skip í A –

hópi lönduðu 15.686 tonnum, skip í B – hópi lönduðu 958 tonnum og skip í C – hópi lönduðu 34 tonnum.

Athygli vekur að enginn meðafli í síld er skráður hjá sumum flakafrystitogurum, þó að þeir hafi verið á veiðum á sömu slóðum og skip sem lönduðu síld.

5.3 3.000 tonna flokkurinn

23 bátar fengu leyfi til veiða úr 3.000 tonna flokknum en einungis 3 bátar veiddu að einhverju ráði. Alls var 180 tonnum landað úr 3.000 tonna flokknum.

5.4 Strandveiðar

Þann 15. júlí gaf ráðherra makrílveiðar strandveiðibáta með línu og handfæri frjálsar og skyldi aflinn takmarkast af því heildarmagni sem var ráðstafað í 3000 tonna flokknum. Alls lönduðu strandveiðibátar 7,7 tonnum. Einungis einn bátur veiddi meira en eitt tonn.

6. Eftirlit

Fiskistofa hafði eftirlit með makrílveiðum uppsjávarskipa á vertíðinni 2010 með hefðbundnum hætti. Á tímabilinu 1. júní til 1. október fóru eftirlitsmenn Fiskistofu í 31 veiðiferð sem gerir samtals 230 daga á sjó. Ráðnir voru sérstaklega fjórir eftirlitsmenn í þetta verkefni. Tveir með aðsetur á Eskfirði, einn á Þórshöfn og einn í Vestmannaeyjum. Heildarfjöldi landana var 415 og var fylgst með 262 löndunum eða 63,13% allra landana á makríl.

Eftirlit með löndunum á löndunarstað skiptist svo:

Þórshöfn	fylgst með	59,57%
Vopnafjörður	fylgst með	48,68%
Neskaupstaður	fylgst með	66,07%
Eskifjörður	fylgst með	63,13%
Reyðarfjörður ¹	fylgst með	16,67%
Fáskrúðsfjörður	fylgst með	81,82%
Hornafjörður	fylgst með	65,85%
Vestmannaeyjar	fylgst með	67,50%

Ekki var unnt að fylgjast með löndunum ísfiskskipa né frystitogara.

7. Vinnsla

Teknar voru saman tölur um vinnslugetu innanlands þar sem áætlað var hve afköst frystihúsa, uppsjávarskipa og frystitogara miðað við heilan makríl hefðu verið árið 2010. Afköst frystihúsa eru áætluð um 2.000 tonn á sólarhring. Hér er ekki tekið tillit til afkasta frystihúsa sem aðallega frysta bolfisk. Áætla má að afköst uppsjávarskipa² séu rúm 700 tonn á sólarhring og frystitogara um 800 tonn á sólarhring. Þá er miðað við þá frystitogara sem árið 2010 stunduðu einhverjar makrílveiðar og þeirra frystitogara sem ekki tóku þátt í þessum veiðum³.

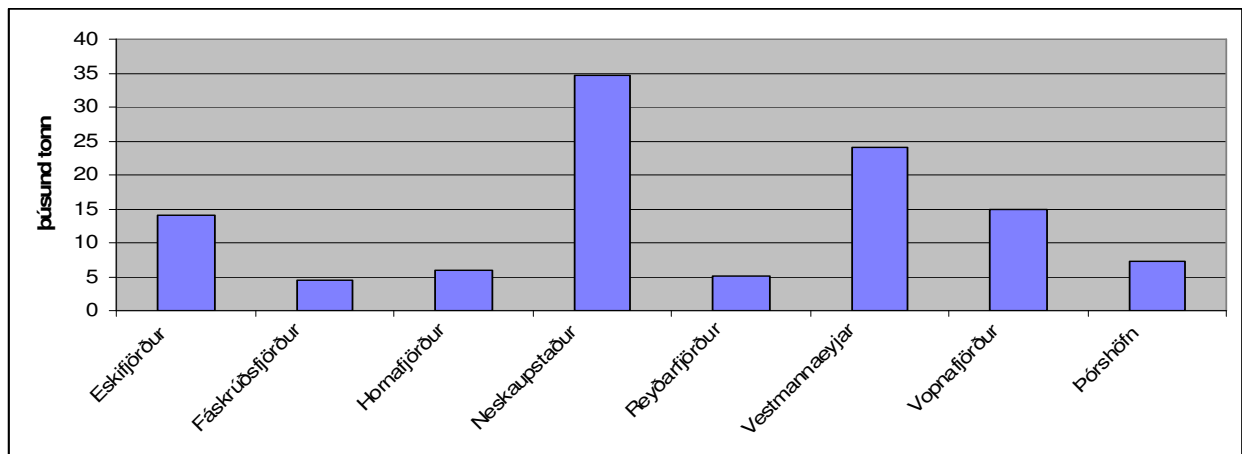
¹ Eingöngu frosnar afurðir.

² Tvö þessara skipa veiddu bæði úr 15 þúsund tonna hlutum og 112 þúsund tonna hlutum.

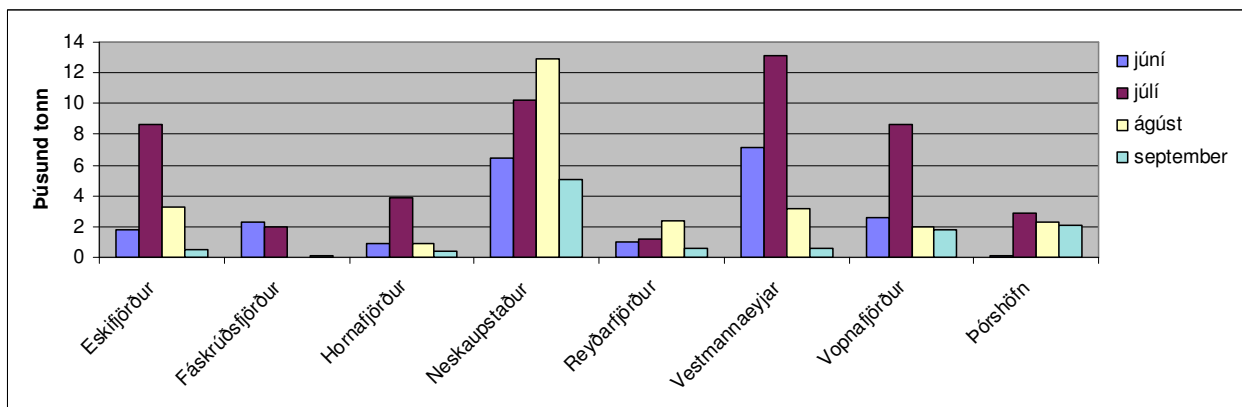
³ 2010 notuðu fleiri en eitt skip sama veiðarfærið í ákveðnum tilvikum.

Tölur um afköst sem eru birtar hér að ofan eru hámarksafköst en gefa ekki rétta mynd af raunafköstum yfir lengri tíma. Við mat á raunafköstum þarf að hafa í huga áhrif ýmissa þátta, meðal annars siglinga til og frá miðum og landana, stíma, veðurs, aflaleysis, útbúnaðar til geymslu og kælingar á afla um borð og veiða og vinnslu á síld. Þá þarf að hafa í huga að afkastageta hér er miðað við heilan fisk.

Uppsjávarskip lönduðu frá Þórshöfn og suður um til Vestmannaeyja. Mestum afla var landað í Neskaupstað eða tæpum 35.000 tonnnum og síðan í Vestmannaeyjum en þar var landað 24.000 tonnnum.

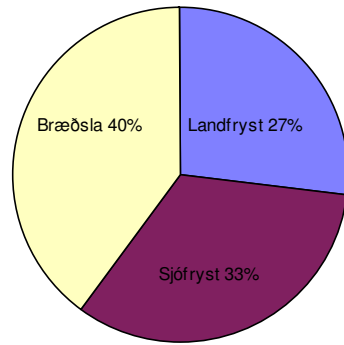


Mynd 24. Landanir eftir löndunarstað



Mynd 25. Landanir eftir löndunarstað og mánuðum

Á vertíðinni 2010 veiddust rúm 122 þúsund tonn af makríl. Nýtingu aflans má sjá á mynd 26. Stærstur hluti aflans fór í frystingu eða um 60%, þar af var 33% fryst um borð í vinnsluskipum og 27% í landi. Um 40% aflans fór í bræðslu. Til samanburðar má benda á að árið 2009 voru 80% brædd.



Mynd 26. Hlutfallsleg skipting makríls eftir vinnsluleiðum

Vinnsluskip sem eru sérhönnuð fyrir uppsjávarfisk landa afskurði og fráflokkuðum afla úr kældum hráefnistönkum. Makrillinn er að mestu hausaður og slógdreginn um borð og nýtingin er um 65%. Afla sem landað er til bræðslu frá vinnsluskipunum flokkast sem aukahráefni frá vinnslu um borð en ekki sem afli veiddur til bræðslu.

Alls lönduðu skip 14 útgerða meira en þúsund tonnum af makríl en þær eru:

Ísfélag Vestmannaeyja hf, HB Grandi hf, Samherji hf, Síldarvinnslan hf, Vinnslustöðin hf, Eskja hf, Huginn hf, Skinney-Þinganes hf, Loðnuvinnslan hf, Runólfur Hallfreðsson ehf, Gjögur ehf, Brim hf, Þorbjörn hf og Hraðfrystihúsið - Gunnvör hf. Allar þessar útgerðir gerðu út uppsjávarskip nema þær þrjár síðastnefndu sem gerðu út skip sem veiddu úr 15.000 tonna hlutnum.

Ráðstöfun afla úr skipum þessara 14 útgerða var annað hvort til manneldis⁴ eða bræðslu⁵ og skiptist á eftirfarandi hátt: þrjár útgerðir lönduðu á bilinu 91-100% afla til manneldis, tvær lönduðu 78-89% aflans til manneldis, átta lönduðu 50-69% til manneldis og tvær lönduðu 24-38% til manneldis.

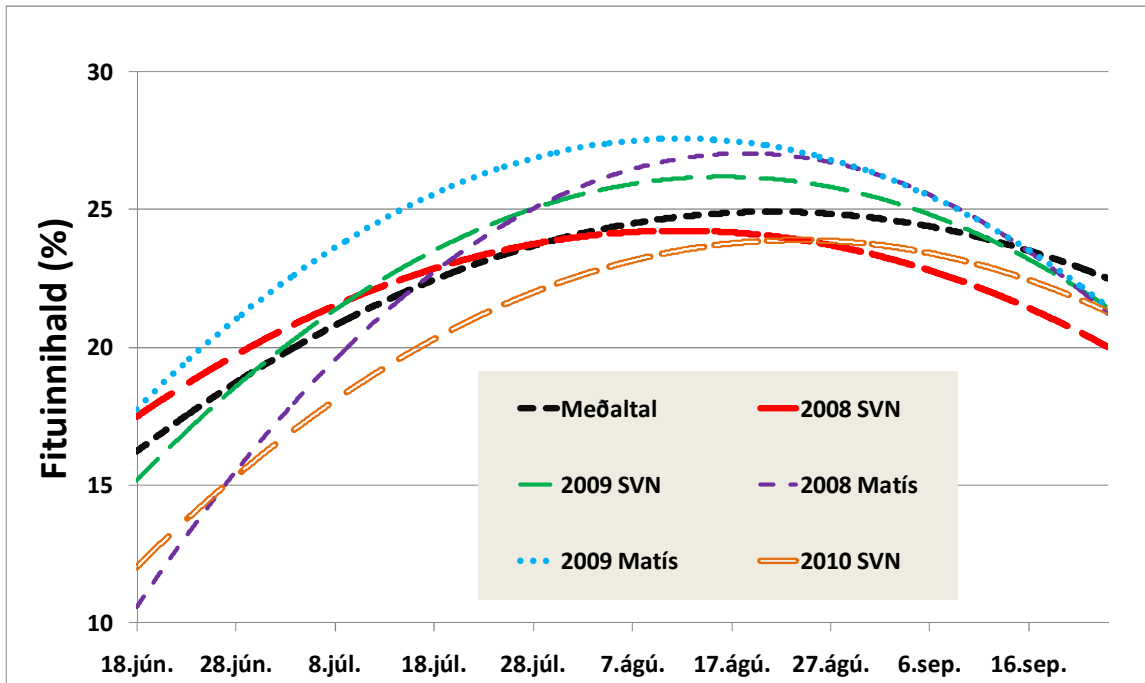
Ráðstöfun aflans við löndun úr þeim skipum sem veiddu úr 15.000 tonna pottinum var 83% til manneldis³ og 17% til bræðslu².

Í lok júní 2010 gerðu sjávarútvegs- og landbúnaðarráðherra og LÍÚ minnisblað um manneldisvinnslu á makrílvertíðinni 2010. Í minnisblaðinu kom fram sameiginlegt markmið og vilji stjórnvalda og útgerða að skapa sem mest verðmæti úr makrílaflanum með því að auka vinnslu til manneldis. Ljóst er á ofangreindum tölum að mikið hefur áorkast í að auka manneldisvinnslu á þessum tveimur árum. Gera má ráð fyrir að hlutur manneldisvinnslu eigi eftir að hækka á næstu árum.

⁴ Frágangur við löndun: heill, í frystingu, óslægt og slægt.

⁵ Frágangur við löndun: í bræðslu eða mjöl.

Náttúrulegur breytileiki makrils er háður árstíðum, uppruna fisksins og aldri, ásamt umhverfispáttum. Mælingar á efnainnihaldi makrils sýna að fituhlutfallið og ástand holds er breytilegt eftir árstíðum og veiðisvæðum. Þessir þættir hafa umtalsverð áhrif á hráefnisgæði fisksins og koma áhrifin fram m.a. í losi, áferð, útliti, bragði og afurðanýtingu.



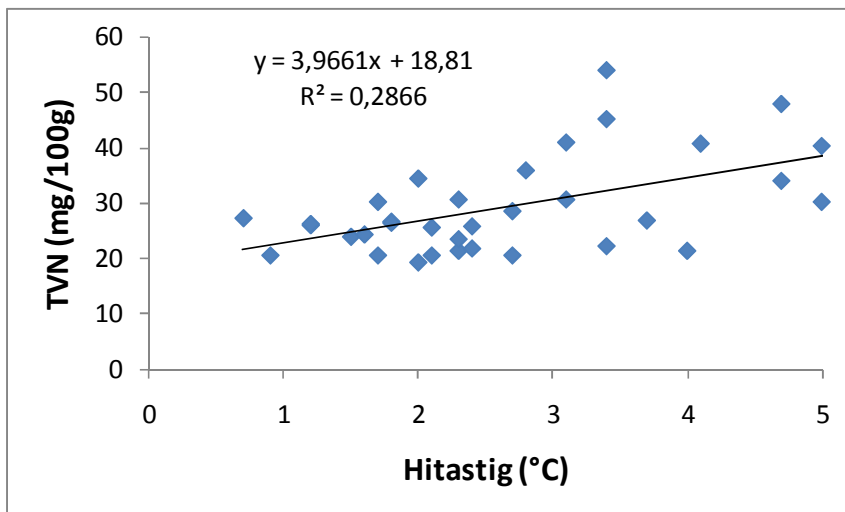
Mynd 27. Fituinnihald í makríl á Íslandsmiðum síðastliðin 3 ár

Mynd 27 sýnir hvernig fitan nær hámarki í byrjun ágúst öll árin en fituinnihaldið var lægst árið 2010. Gögnin sem eru notuð við gerð þessarar myndar eru fengin úr gagnasafni Matís og SVN. Meðaltalslínan sem er sýnd á myndinni er fengin úr öllum mælingum sem eru hjá Matís og þeim fyrirtækjum sem hafa sent inn niðurstöður úr sínum mælingum. Þessi munur í mælingum á milli ára getur stafað af nokkrum þáttum svo sem minna æti, ólíkum veiðisvæðum, mismunandi stærð/aldur makrilsins ofl. Matís er að vinna í verkefni þar sem fyrirtæki komu að söfnun sýna með góðum rekjanleika um staðsetningu og tíma veiða og þessir þættir verða rannsakaðir betur.



Mynd 28. Sýnir mismun á eiginleikum innyfla og vöðva makrils.

Til að viðhalda hráefnisgæðum er nauðsynlegt að kæla aflann hratt og vel þegar hann er kominn um borð. Mikilvægt er að miða veiðar við kæligetu skipa og er hér átt við að geta kælt aflann niður fyrir 0 °C á einni klukkustund. Þessi hraða kæling tryggir að auðveldara er að vinna viðkvæmt hráefni og einnig að draga úr áþuskemmdum, en kæling dregur verulega úr virkni átuensíma. Hvernig staðið er að losun aflans úr flottrollinu eða nótinni skiptir miklu máli hvað varðar gæðin þá sérstaklega marbletti og holdroða. Til að koma í veg fyrir þetta þarf að huga vel að því að beita búnaðinum rétt. Geymslutæknin um borð í skipunum er einn af þeim þáttum sem hvað mest mikilvægi hafa varðandi gæði á afla. Hefðbundin geymslutækni fyrir uppsjávarfiska eru kældir geymslutankar sem eru byggðir inn í skipin. Hefðbundin kæling á þessum tönkum er með tvennum hætti. Annars vegar á þann máta að vélkældum sjó er dælt í hringrás um tankana, svo kallað RSW kerfi (Refrigerated Sea Water). Hins vegar er ís og sjó blandað saman við aflann, svo kallað CSW kerfi (Chilled Sea Water). Vinnsla makrils til manneldis bæði í landi og um borð mun ráðast mikið af því hvernig tekst til við losun aflans úr veiðarfærum og snöggkælingu hans.



Mynd 29. Skemmdareinkenni makrils miðað við hitastig afla í löndun

Gæði hráefnis eru yfirleitt mæld eftir magni TVN (reikulla basa). Mynd 29 er dæmi um það hvernig TVN gildið eykst við hækkandi hitastig við löndun á makríl. Rannsóknir hafa sýnt að til að viðhalda hráefnisgæðum er best að hitastigið sé undir 0°C. Eins og sést á mynd 28 er hægt að kæla niður að -1,5 - -2 °C.

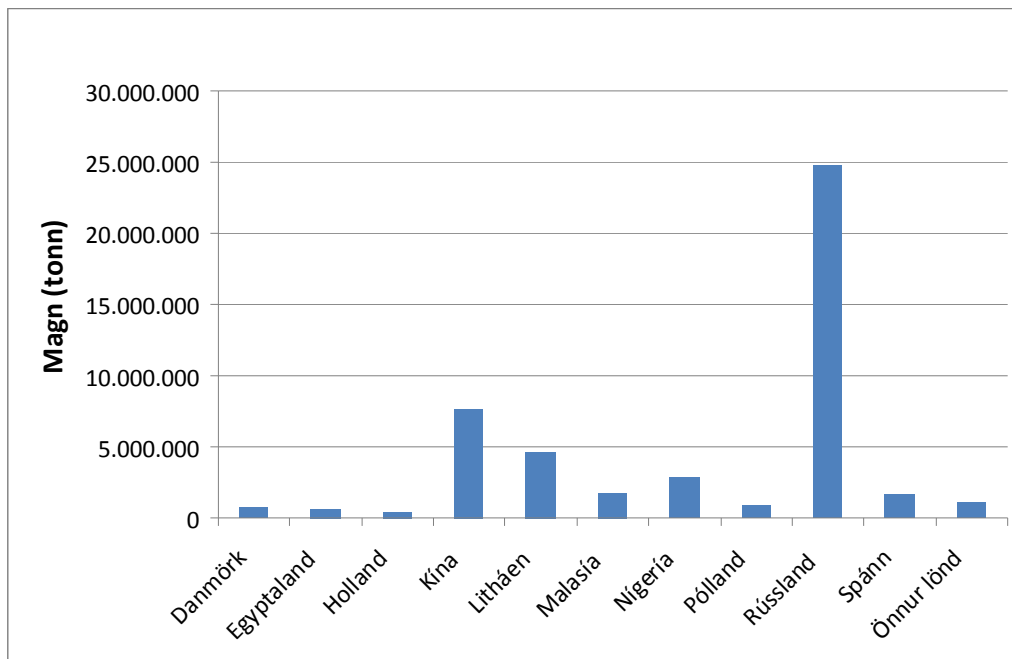
Leggja þarf áherslu á eftirfarandi á næstunni til að ná fram auknum gæðum:

- Þekkja betur samspil aflamagns í hali, kæligetu og gæða afurða.
- Þekkja betur áhrif kælingar á virkni átu, m.a. með tilliti til breytileika eftir árstíma og veiðisvæða
- Taka saman efni úr skipulögðum rannsóknum eða efni sem nú þegar er til í kennsluefni eða í verklag fyrir greinina.
- Kanna þarf hvort hægt sé að nota hraðvirka mæliaðferð til að meta efnis- og eðliseiginleika hráefnis til að geta spáð fyrir um afurða gæði strax á vinnslustað.

8. Markaðir

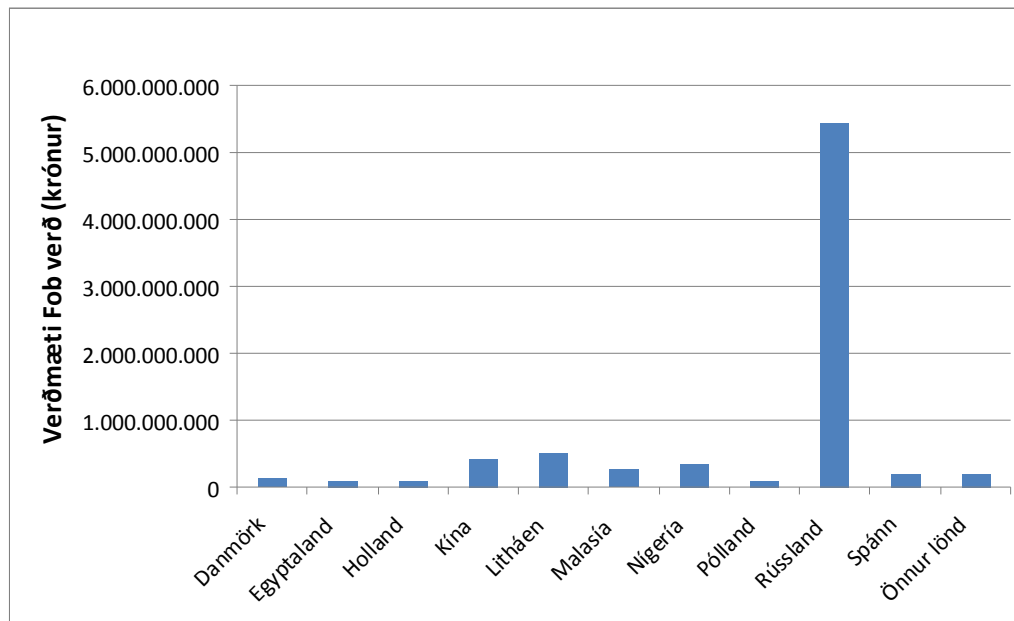
Í upphafi síðustu vertíðar var töluverður ótti við að markaðir myndu ekki taka við því mikla magni sem fyrir séð var að fryst yrði á Íslandi og verðfall myndi fylgja í kjölfarið. Sá ótti reyndist ástæðulaus og vel gekk að selja makrílaflokkinn. Nam heildarútflutningur á frosnum makrílafurðum frá 1. janúar til 1. nóvember 2010 tæpum 48.000 tonnum, að verðmæti um 7,9 milljarðar króna (fob verð).

Yfir helmingur frysta makrilsins fór á Rússlandsmarkað og gekk sala þangað vel en einnig fór mikið á markað í Kína og Litháen. Alls var seldur makrill til 27 landa, t.a.m. S-Kóreu, Taívan, Egyptalands, Nígeríu, Tyrklands, Búlgaríu og Bandaríkjana. Lítið fór á Japansmarkað þar sem hæst verð fæst fyrir makrílinn en þar sem annars staðar í Asíu vilja viðskiptavinir stinnari makrill en þann sem veiðist hér á sumrin. Árið 2010 var seldur frosinn makrill til Japans. Búist er við viðbrögðum af þeim markaði á fyrri hluta árs 2011 og þá skýrast möguleikar um að sækja frekar inn á þann markað.



Mynd 30. Magn af frystum makrill til útflutnings frá Íslandi

Heimild: Hagstofa Íslands.



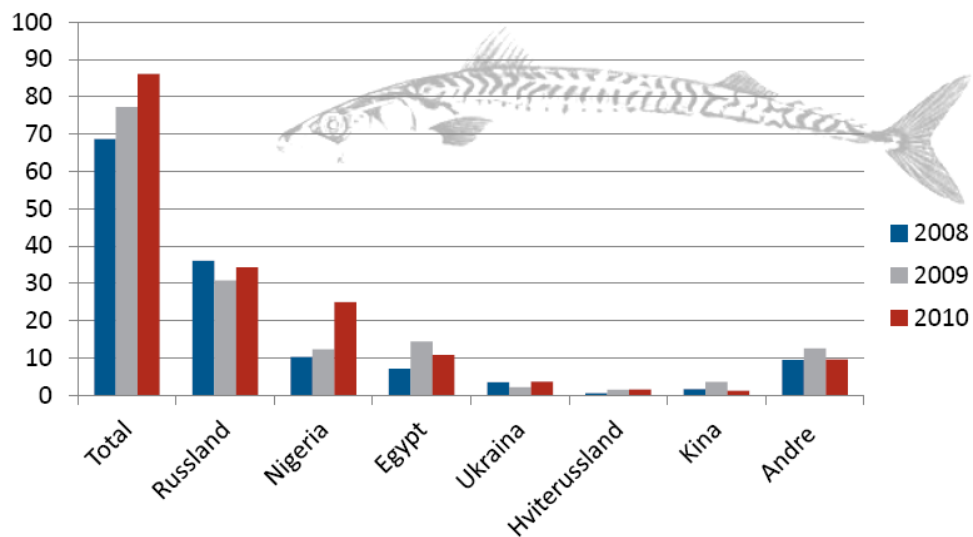
Mynd 31. Útflutningsverðmæti á frystum makríl frá Íslandi

Heimild: Hagstofa Íslands.

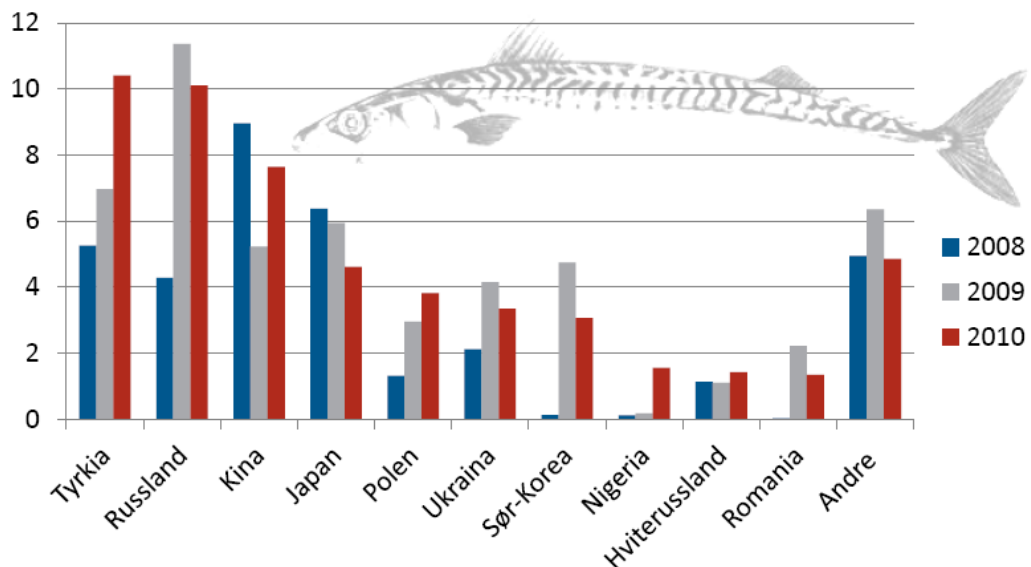
Mikil þekking á mörkuðum fékkst á síðustu vertíð og í ljós kom að markaður fyrir unninn makríl er margskiptur og mikilvægt að finna hverri afurð eða gæðaflokki rétta leið á markaðinn til að hámarka verðmætin. Þeir sölumenn sem funduðu með vinnuhópnum bentu á að fengist hefði á bilinu 1,2-1,8 bandaríkjadalir fyrir hvert kg. fyrir stærstan hluta afurðanna en ljóst er að forsendur fyrir verðmætaaukningu eru fyrir hendi.

Hátt verð fékkst strax í upphafi vertíðar en síðan kom niðursveifla sem skapaðist fyrst og fremst af því að farið var með mikið magn inn á markaði, birgðageymslur litlar, mikil óvissa í veiðum bæði hvað varðaði makrílinn og samspil hans við síldina. Þegar menn áttuðu sig á þessu náðist aftur jafnvægi og verðið steig upp á við, þá sérstaklega eftir að Norðmenn hófu sölu á makríl inn á markaði á hærra verði.

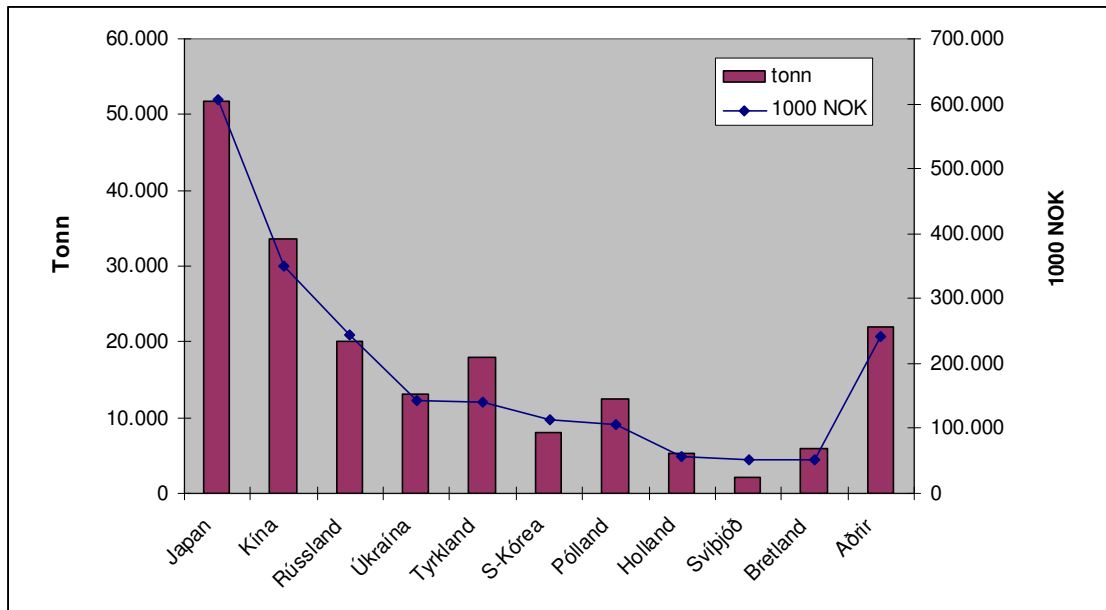
Á næstu tveimur myndum má sjá útflutning frá Evrópusambandinu á frystum makríl og einnig frá Noregi árið 2010. Einungis er um fyrstu 6 mánuði ársins að ræða hjá ESB og fyrstu 8 mánuði hjá Noregi.



Mynd 32. Útflutningur á frystum makríl frá 27 Evrópusambandsríkjum, fyrstu 6 mánuði, í 1000 tonna
 Heimild: <http://www.seafood.no/binary?id=134372>



Mynd 33. Útflutningur á frystum makríl frá Noregi fyrstu 8 mánuði, í 1000 tonna
 Heimild: <http://www.seafood.no/binary?id=134372>



Mynd 34. Útflutningur og útflutningsverðmæti á makríl frá Noregi 2009

Heimild: http://www.regjeringen.no/upload/FKD/Brosjyrer%20og%20veiledninger/norsk_lav.pdf

Meðalverð á útfluttum makrílafurðum í NOK á kg árið 2009 eftir sjö helstu útflutningslöndum Norðmanna var eftirfarandi:

S-Kórea	13,86
Rússland	12,21
Japan	11,74
Úkraína	10,97
Kína	10,47
Pólland	8,46
Tyrkland	7,84

Ekki er tekið tillit til afurðaflokka við útreikninga á meðalverði.

Leggja þarf áherslu á eftirfarandi á næstunni varðandi markaði:

- Tengja eiginleika hráefnis/afurða við mismunandi kröfu markaða.
- Kanna þarf stöðugleika afurða úr mismunandi hráefni og hvað geymsluaðstæður eru mikilvægar.

9. Fundur með hagsmunaaðilum

Á fundi með útgerðum smábáta kom fram að makrill var um alla grunnslóð en afli smábáta var lítill á vertíðinni og minni en vonir stóðu til. Mjög fáir stunduðu veiðarnar af einhverri alvöru. Hins vegar er að mati þeirra vel hægt að stunda þessar krókakveiðar á smærri bátum. Þeir þrjú bátar sem lögðu þetta fyrir sig á vertíðinni fengu makríl sem skilaði góðum gæðum sem afurð. Megnið af aflanum veiddist á 10-20 föðmum og undan Vesturlandi var meðaltalsþyngd makrilsins 400 g og flakanýting 40-50%.

Smábátum gekk þó illa að koma því sem kom á land í verð og almennt að fá aflann unninn en Landssamband smábátaeigenda vinnur að frekari úrbótum þar á. Þetta var þó ekki algilt og gekk sumum útgerðum vel að koma afla í vinnslu og seldu flök til Spánar og Frakklands.

Forsvarsmenn smábáta telja lágmark að miða við 3.000 tonn áfram til frjálsra veiða fyrir smábátaflotann.

Á fundi með öðrum útgerðum kom fram að veiðar og sala afurða af uppsjávarskipum og togurum gekk mjög vel. Ljóst er að betra hefði verið með tilliti til verðs að minna hefði verið veitt fyrri part sumars en þar spilaði inn í óvissa um hversu lengi makrillinn yrði inn í íslensku lögsögunni og samspil makrils og síldar. Makrillinn var mjög blandaður síld austur af landinu þegar líða tók á haustið.

Til að sem bestur árangur náist þarf góð skip sem geta kælt eða fryst aflann strax og til þess þarf tilheyrandi tækni. Afurðir af frystitogurum komu vel út en ljóst er að til að gæði verði fullnægjandi í veiðum ísfiskstogarana þurfa menn að gæta sín á að taka lítil hol, hraða kælingu og veiða ekki of langt frá landi svo hægt sé að koma aflanum fljótt í vinnslu.

Nauðsynlegt væri að fyrirkomulag veiðanna lægi fyrir tímanlega til að útgerðir gætu skipulagt bæði makrílveiðar og aðrar veiðar sem hagkvæmast og að ekki væri farið út í breytingar á fyrirkomulagi á miðri vertíð nema brýna nauðsyn bæri til. Fjöldi reglugerða á síðustu vertíð var mjög truflandi.

Endurúthlutun þyrfti að gera tímanlega á vertíðinni, til að koma í veg fyrir að magn teppist inni hjá útgerðum sem seint eða ekki fóru á veiðar. Sveigjanleiki þyrfti að vera nægjanlegur líkt og er í síld- og kolmunnaveiðum með geymslurétt á milli ára. Þá þurfi að vera mögulegt að veiða umfram aflaheimild gegn frádrætti á næsta veiðitímabili. Einnig kom fram það sjónarmið að heimila bæri flutning aflaheimild milli flokka og heimila ætti framsal með sama hætti og við aðrar veiðar. Við veiðar á grunnslóð væri mikilvægt að ákvarðanir væru teknar hratt og örugglega þar sem makrillinn fer hratt yfir. Einnig ætti að skoða skiptingu veiðisvæða með tilliti til gerðar skipa.

Meðafli annar en síld var ekki teljandi vandamál við veiðarnar en aðgangur að síld á leigumarkaði er forsenda þess að þeir sem ekki eiga heimildir í síld geti stundað makrílveiðar. Vel hefði gengið að leigja eða skipta á heimildum til að fá íslenska síld en erfitt hefði verið að komast yfir heimildir í norsk-íslenskri síld.

10. Niðurlag

1. Starfshópurinn telur að við stjórn veiða á makríl þurfi að hámarka verðmætasköpun, efla manneldisvinnslu og skapa skilyrði til fjölbreyttra veiðiaðferða.
2. Leyfilegt heildarmagn fyrir árið 2011 er 146.818 lestir og við það bætast u.þ.b. 8.000 lestir frá fyrra ári sem ekki voru veiddar. Mikilvægt er að fiskveiðistjórnunin stuðli að því að frysti- og vinnslugeta á sjó og í landi verði nýtt eins og mögulegt er.

3. Fyrir liggur að mikil náttúruleg óvissa fylgir veiðum á makríl og því er mikilvægt að skapa fyrirsjáanleika hvað aðra þætti varðar.
4. Mikilvægt er að ákvörðun um stjórn á makrílveiðum verði tekin svo fljótt sem verða má. Til að hámarka verðmætin er nauðsynlegt að útgerðir viti hvaða magn af makríl þær hafi til ráðstöfunar þannig að unnt sé að skipuleggja veiðar, vinnslu og sölu afurða sem best.
5. Reynsla síðustu vertíðar sýnir að mögulegt er að nýta ísfisksskip og frystitogara til makrílveiða enda sé þess gætt að ekki séu tekin stór hol og að fyrir hendi sé búnaður til kælingar aflans. Reynslan sýnir einnig að hægt er að stunda krókaveiðar á makríl með árangri.
6. Fyrir liggur að mikill árangur náðist í manneldisvinnslu makríls á síðustu vertíð. Þó var misjafnt hversu hátt hlutfall einstök fyrirtæki unnu til manneldis. Starfshópurinn telur að áfram eigi að vinna að því að sem mest af aflanum fari til manneldis. Jafnframt telur starfshópurinn að fiskveiðistjórnun á makríl þurfi að vera sveigjanleg þannig að hægt sé að ná þessu markmiði.