

Desember 2009

**Vinnuhópur um makrílveiðar skipaður af sjávarútvegs- og
landbúnaðarráðherra**

- Greinargerð -



Makrill
(*Scomber scombrus*, L. 1758)

1. Inngangur

Þann 4. ágúst 2009 skipaði sjávarútvegs- og landbúnaðarráðherra vinnuhóp um makrílveiðar. Í skipunarbréfi kemur fram að hlutverk vinnuhópsins sé að fara yfir makrílveiðar íslenska skipaflotans í ár og síðasta ár og vinna greinargerð um framkvæmd veiðanna sem nýst geti til ráðgjafar við að móta framtíðarskipulag veiða og vinnslu á makríl. Jafnframt að draga saman eftir föngum upplýsingar um stöðu makrílstofnsins og dreifingu innan íslenskrar lögsögu. Þá er hópnum falið að taka saman og skila greinargerð til ráðherra.

Vinnuhópurinn skipa eftirtaldir aðilar:

Steinar Ingi Matthíasson (SLR/formaður)

Friðrik J. Arngrímsson (LÍÚ)

Sigurjón Arason (MATÍS)

Sveinn Sveinbjörnsson (Hafrannsóknastofnun)

Þórhallur Ottesen (Fiskistofa)

Alls hittist vinnuhópurinn í 12 skipti og átti fundi með fulltrúum útgerða og vinnslu sem og fulltrúum sölufyrirtækja.

Hópurinn hefur leitast við að draga saman margháttaðar upplýsingar er varða veiðar og vinnslu á makríl við Ísland sem hann telur að geti nýst við mótun á framtíðar skipulagi veiða og vinnslu á makríl. Í niðurstöðum vinnuhópsins eru dregin fram þau megin atriði, sem hópurinn telur að horfa verði til í þeim efnum. Þá eru jafnframt settar fram tilögur hópsins um hvernig best megi ná fram markmiðum um besta og arðbærasta nýtingu á þessum verðmæta fiskistofni.

Eftirfarandi er lýsing á makrílnum úr bókinni *Fiskarnir* eftir Bjarna Sæmundsson frá árinu 1926. „Makrillinn er fremur lítill fiskur, nokkuð stærri en hafsíld, tíðast 40-60 cm (fengist hér stærstur 42 cm). Hann er mjög rennilegur, gildastur um miðjuna og mjókkar jafnt til beggja enda ($h=1/5 l$). Höfuðið er miðlungsstórt ($= 1/5 l$), keilumyndað og frammjótt. Hann er eilítið yfirmyntur og munnurinn í sterra lagi. Tennur eru í einni röð á skoltum og gómbeinum og fáeinar á plógbeini, en allar smáar. Augun eru í minna lagi og yfir þeim húðfelling aftan og framan. Afturrendur vangabeins og tálknaðs eru sléttar. Bolurinn er hérum bil tvöfalt lengri en höfuðið, stirtlan lítið eitt styttri en bolurinn og mjög afturmjó. Fremri bakugginn er framan til á miðju baki, lítill og þríhyrndur, aftari ugginn er fremst til á stirtlunni og aftan við hann 5-6 smáuggar sundurlausir geislar með húðblöðku á, raufarugginn er allt að einu og hann, nema að smáuggarnir eru alltaf 5, sporðurinn er djúpsýldur, með hvössum hornum, eyruggarnir eru smáir og ofarlega á hliðinni (jafnhátt augunum), neðan undir þeim eru kviðuggarnir, allstórir. Hreistrið er mjög smátt og aðeins á bol og stirtlu. Rákin er óslitin bein. Liturinn er afar fagur, ofan á höfði og baki er hann grasgrænn, með 30-35 dökkum hlykkjóttum skárakum á endilöngu baki, hliðarnar eru

silfurgljáandi, með gullinni og purpuralitri sliktu, en kviðurinn hvítur, perlugljáandi. Annars getur liturinn verið nokkuð breytilegur“.

2. Fiskifræði (líffræði) makrilsins

2.1 Stofnmat

Makrillinn í NA-Atlantshafi sem hér er fjallað um er talinn vera þrjár aðskildar stofneiningar. Þar sem erfitt er að aðgreina einingarnar með tilliti til stofnmats er eitt sameiginlegt stofnmat gert fyrir þær. Stofnmatið byggir á aldursgreindum afla og hrognatalningum á hrygningarslóð á hrygningartíma 3ja hvert ár. Framkvæmd hrognatalninga er flókin í skipulagningu, framkvæmd og úrvinnslu og krefst mikils skipatíma. Ekki hefur tekist að ná tókum á bergmálmælingum á makríl vegna þess hve endurvarp hans er dauft en það orsakast af því að fiskurinn er sundmagalaus. Mikil vinna við þróun tækja og úrvinnsluaðferða er í gangi til að leysa vandamálin við bergmálmælingarnar. Brottkast á ungum makríl hefur oft verið viðvarandi vandamál í makrílveiðum og erfitt hefur verið að meta það og taka tillit til þess í stofnmati.

Með tilliti til þess sem að ofan segir er talið að stofnmatið á makríl sé talsverðri óvissu háð.

2.2 Staða makrilstofnanna í NA – Atlantshafi.

Alþjóðahafrannsóknaráðið gerir í október ár hvert úttekt á makrilstofnunum í NA-Atlantshafi. Þróun hrygningarstofnsins á árunum 1987-2008 bendir til þess að hrygningarstofninn hafi stækkað úr um 1.8 milljón tonnum árið 2002 í um 2.5 milljón tonn árið 2008. Allir árgangar frá 2001-2006 eru taldir yfir meðaltali árána 1972-2006 að undanskildum 2003 árganginum en þrátt fyrir það er veiðialag talið of mikið á undanförunum árum. Nýjasta mat á veiðidauða (veiðarnar 2008) bendir til að hann sé nokkuð yfir varúðarmörkum ($F_{pa}0.23$). Hrygningarstofninn er þó yfir þeim mörkum sem varúðarreglan segir um ($B_{pa}=2.3$ milljón t.) Hrygningarstofninn var metinn um 2.6 milljón tonn árið 2009.

2.3 Veiðistjórnun

Ráðgjöf um aflamark á árunum 1998-2008 var byggð á að veiðidauði sé innan ákveðinna marka, eða F_{4-8} (veiðidauði 4-8 ára fisks) væri á bilinu 0.15-0.2. Aflamark fyrir árið 2008 var ákveðið 458 þús. tonn en aflinn varð samkvæmt bráðabirgðatölum 611 þús. tonn sem er um 33% umfram ráðgjöf. Ráðgjöf Alþjóðahafrannsóknaráðsins fyrir árið 2009 var að F_{4-8} verði 0.15-0.20 sem gæfi afla á bilinu 443-578 þús. tonn. Endanleg ákvörðun um aflamark, 605 þús. tonn, var svo tekin af Norðaustur Atlantshafs fiskveiðinefndinni (NEAFC). Reiknað er með að aflinn 2009 fari verulega fram úr ákvörðuðu aflamarki og verði um 750 þús. tonn þar sem við þetta aflamark bætist afli sem Norðmenn og Færeyingar ákváðu sér einhliða og svo afli Íslendinga.

Alþjóðahafrannsóknaráðið hefur nú sett fram aflareglu fyrir makríl sem tekur mið af því hvort hrygningarstofninn er stærri eða minni en 2.2 milljónir tonna. Ef hann er stærri eða jafn 2.2 milljónum tonna skal F vera á bilinu 0.20-0.22. Ef hann er minni skal F vera $0.22 \cdot \text{Stærð hrygningarstofns} / 2.2$ milljónum tonna. Ef hrygningarstofninn fer aftur á móti niður fyrir 1670

þús. tonn eiga Strandríkin að ákvarða aflamark sem er lægra en ofangreindar reglur segja til um. Þetta er megininntak aflareglunnar en hana má finna á vef Alþjóðahafrannsóknaráðsins.

Tillögur Alþjóðahafrannsóknaráðsins um aflamark fyrir árið 2010 eru samkvæmt þessari aflareglu 527-572 þús. tonn. Ráðgjöf Alþjóðahafrannsóknastofnunarinnar, fyrir árið 2010, má finna á eftirfarandi vefslóð: <http://www.ices.dk/committe/acom/comwork/report/2009/2009/macnea.pdf>

2.4 Líffræði

Makrillinn er straumlínulagaður, hraðsyntur uppsjávar- og torfufiskur sem heldur sig oftast frá yfirborði sjávar að 200 m dýpi í tiltölulega hlýjum sjó (>8°C). Hann er langlífur og elstu fiskar sem veiðst hafa voru greindir a.m.k. 25 ára. Þekkt er að makrill getur orðið allt að 66 cm langur og yfir 3 kg. að þyngd en fiskar stærri en 50 cm eru mjög fátíðir. Fiskurinn er hraðvaxta og nær 20-24 cm lengd strax á fyrsta ári. Í lok fyrsta árs er fiskurinn orðinn um 27-28 cm og þyngdin er 160-170 gr. Fiskurinn verður kynþroska við 2-3ja ára aldur. Um nú ára aldur er meðallengd makrils um 40 cm og þyngdin um og yfir 600 gr. Makrillinn hrygnir í skömmtum og hrognin eru sviflæg. Makrillinn er dæmigerð svifæta og síðla vors, á sumrin og fyrri hluta hausts heldur hann sig í yfirborðslögum þar sem áta og hitastig er hagstætt. Í ætisleit sinni leggst hann í miklar göngur norður um Noregshaf, norður með Noregi og nú hin síðari ár til Íslands. Á norðlægum slóðum er rauðáta mikilvæg fæða makrils en hann er tækifærissinnaður í fæðuvali og étur annað svif og fiska. Þar sem makrillinn er sundmagalaus sekkur hann ef hann er ekki á stöðugri hreyfingu. Þegar talað er um makríl í Norðaustur Atlantshafi er um þrjár hrygningareiningar (spawning components) að ræða sem skarast verulega á ýmsum aldurs skeiðum. Hér á eftir er talað um þessar einingar sem 3 mismunandi stofna. Þeir eru Vesturstofn, sem er lang stærstur, Suðurstofn og Norðursjávarstofn.

Vesturstofn

Vesturstofninn hrygnir á stóru svæði frá vestur af Skotlandi að Biskajaflóa á tímabilinu mars-júní. Hrygningin hefst syðst á svæðinu og endar nyrst. Að hrygningu lokinni leitar hann fæðu norður um í Norðursjó og Noregshaf/Austurdjúp og nú seinustu 3-4 árin hefur hann gengið í auknum mæli inn á grunnslóð allt í kringum Ísland. Þegar haustar dregur hann sig til baka á vetursetustöðvar sem eru í köntunum norður af Skotlandi austur í Norsku rennu og norðanverðum Norðursjó.

Veiðar úr þessum stofni voru litlar á sjöunda áratug síðustu aldar en jukust jafnt og þétt í rúm 800.000 tonn árið 1993. Veiðarnar fara einkum fram í Norðursjó á haustin, Noregshafi og Austurdjúpi á sumrin og norður og vestur af Skotlandi á veturna eftir áramót. Hrygningarstofninn minnkaði úr 3 milljón tonnum á áttunda áratugnum í um 2.2 milljón tonn 1994 en stækkaði aftur í 2.7 milljón tonn 1999. Sérstakt mat á þessum stofni er ekki gert lengur en hrognatalningar á hrygningarslóð benda til að hann hafi minnkað um 14% 1998-2001 og 6% 2001-2004. Sömu

rannsóknir benda til að hann hafi vaxið aftur um 5% á árunum 2004-2007. Þessi stofneining, sem er lang stærst þessara þriggja stofnbrot, er talin vera um 75-80% af heildarstofnstærðinni.

Norðursjávarstofn

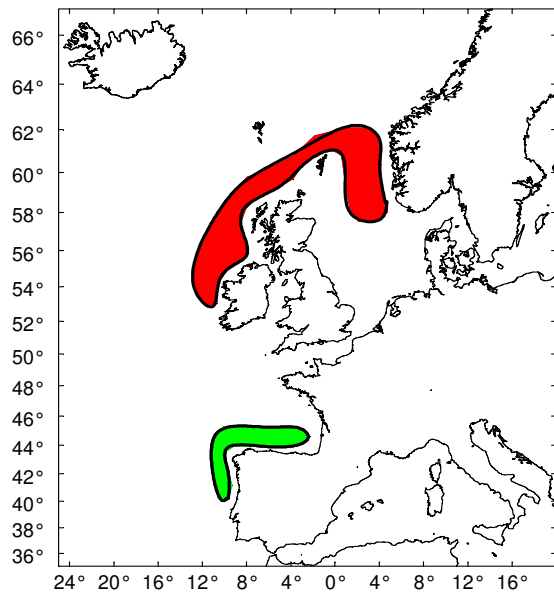
Norðursjávarstofninn hrygnir aðallega í miðjum Norðursjó með minni hrygningu við sunnanverðan Noreg og í Skagarakví í maí til júlí og eftir hrygningu heldur kynþroska makrillinn norður um til fæðuleitar á sömu slóðir og Vesturstofninn. Þegar haustar gengur hann til baka og hefur vetursetu með hluta Vesturstofnsins í Norðursjó.

Veiðarnar úr þessum stofni fara að mestu fram á sömu slóðum og tíma og veiðarnar úr Vesturstofninum. Þessi stofn var talinn mjög stór á 7. áratugnum eða um 3.5 milljónir tonna. Stofninn var ofveiddur seinni hluta áratugarins og í byrjun 8. áratugar. Mestur varð aflinn um 1 milljón tonn 1967. Þessar miklu veiðar leiddu til hruns stofnsins og seint á 8. áratugnum var aflinn orðinn innan við 100 þús. tonn og seinustu 5 árin hefur árlegur afli verið talinn um 10 þús. tonn. Engin merki eru um bata stofnsins seinustu árin og samkvæmt hrognatalningum minnkaði hrognafurleiðsla hans um 40% milli ára 2005–2008. Stærð norðursjávarstofns makrils er talin vera um 3-4% af heildarstærð stofnanna.

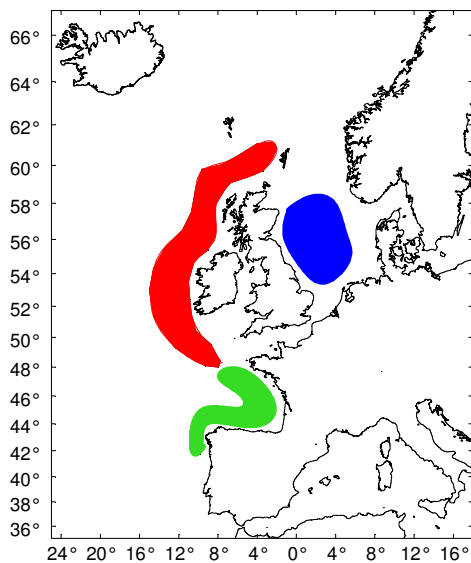
Suðurstofn

Suðurstofninn hrygnir við norður- og vesturströnd Íberíuskagans og í austanverðum Biskajaflóa í janúar til apríl. Hann gengur norður um og blandast hinum stofnunum á ætissvæðunum í Norðursjó og Noregshafi eftir hrygningu. Hann hefur vetursetu suðvestur og suður af Írlandi og við Íberíuskagann norðanverðan. Veiðarnar úr þessum stofni hafa verið 25-60 þús. tonn á undanförunum árum. Stofnmatið samkvæmt hrognatalningum bendir til að þessi stofn sé um 16-20% af heildarstofnstærð makrils.

Á 1. mynd eru sýndar helstu vetursetustöðvar makrilstofnanna og á 2. mynd eru sýndar helstu hrygningarstöðvarnar.



1. mynd. Vetursetustöðvar makrílstofnanna í NA- Atlantshafi (rault = Vestur- og Norðursjávarstofn, grænt = Suðurstofn).

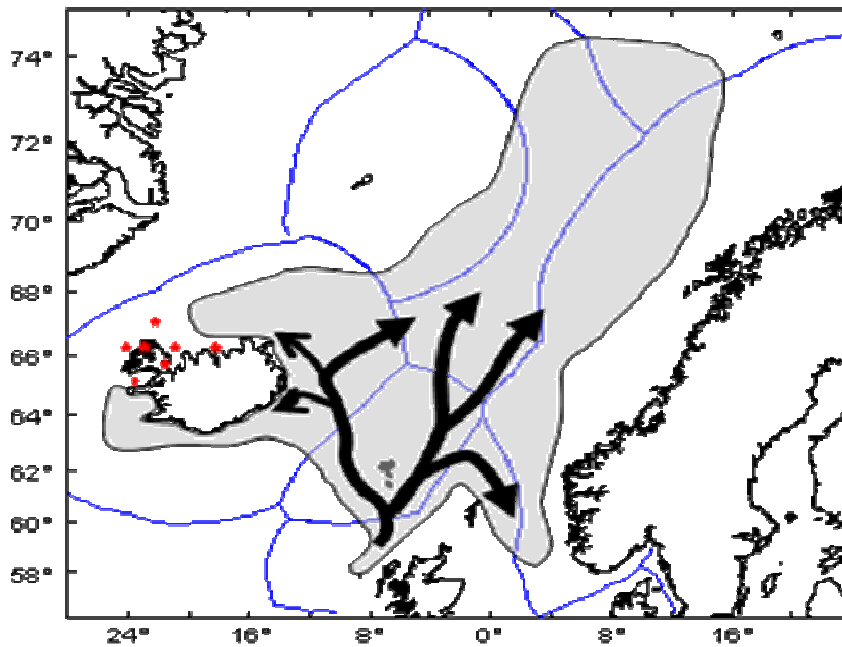


2. mynd. Helstu hrygningarstöðvar makrílstofnanna í NA-Atlantshafi (blátt = Norðursjávarstofn, rault = Vesturstofn og grænt = Suðurstofn).

Göngur

Makrílgöngur á ætissvæðin frá vori til hausts hafa tekið miklum breytingum seinustu árin. Makríllinn gengur lengra norður í Noregshafi og norður með Noregi auk þess að ganga vestar inn á Íslenska hafsvæðið. Raunar bendir allt til þess að makríll hafi gengið inn á Íslenska hafsvæðið og dreifst allt í kringum landið a.m.k. árin 2008 og 2009. Þetta breytta göngumynstur er talið

orsakast af hlýnun sjávar. Á 3. mynd eru sýndar hugmyndir um sumargöngur makríls seinustu tvö árin. Búast má við að þessar göngur verði áfram í svipaðri mynd ef sömu hlýindi haldast í hafinu við Ísland og stofninn verður í góðu ástandi.



3. mynd. Sumardreifing makríls og líklegar gönguleiðir seinustu ár. Stjórnur tákna fréttir af makríl.

2.5 Veiðar og afli

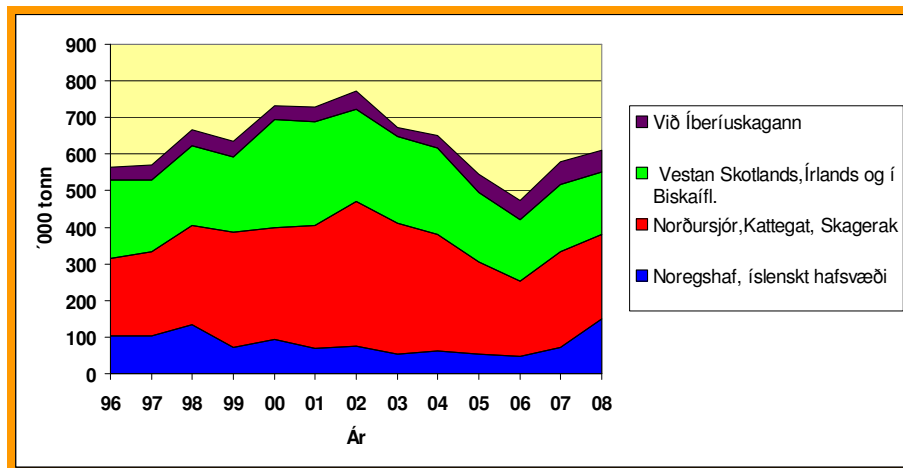
Lang mest er veitt af makríl í nót og flotvörpu í haust og vetrarveiðum við Bretlandseyjar og Noreg og flotvörpu í Noregshafi og við Ísland nú seinustu árin. Lítil hluti aflans er þó veiddur á handfæri einkum við Spán og Portúgal. Í 1. töflu er sýndur heildarafli og aflinn við Iberíuskagann seinustu 9 árin.

1. tafla. Makrílafli undanfarin níu ár (brottkast meðtalið):

| Ár | Heildarafli ('000 t) | Afli (Suðurstofn,'000 t) |
|---------------------------|----------------------|--------------------------|
| 2001 | 737 | 43 |
| 2002 | 773 | 50 |
| 2003 | 670 | 26 |
| 2004 | 650 | 35 |
| 2005 | 543 | 50 |
| 2006 | 473 | 53 |
| 2007 | 579 | 63 |
| 2008 ¹⁾ | 611 | 60 |
| Meðaltal | 630 | 48 |
| Bráðabirgða ¹⁾ | | |

Ekki liggur fyrir hver árlegur aflur Norðursjávarstofnunarinnar hefur verið á undanförunum árum en talið er að hann hafi verið í nágunda við 10 þús. tonn

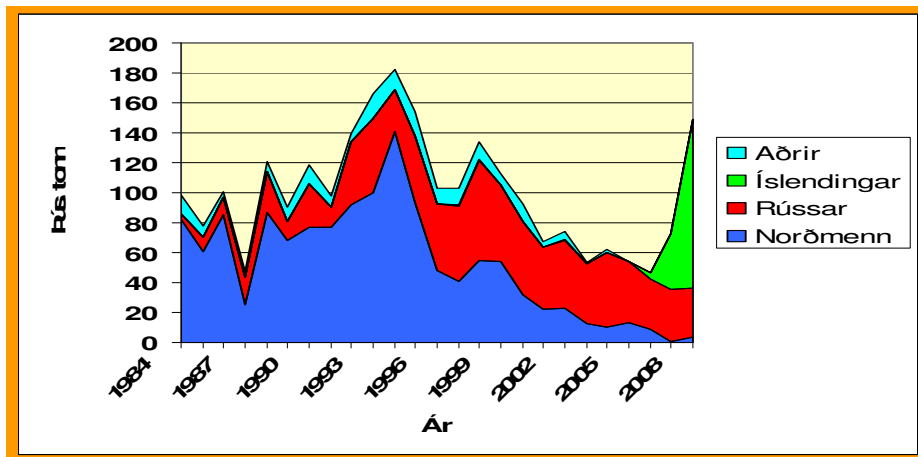
Á 4. mynd má sjá skiptingu makrilaflans eftir svæðum á árunum 1996-2008



4. mynd. Skipting makrilaflans eftir svæðum 1996-2008.

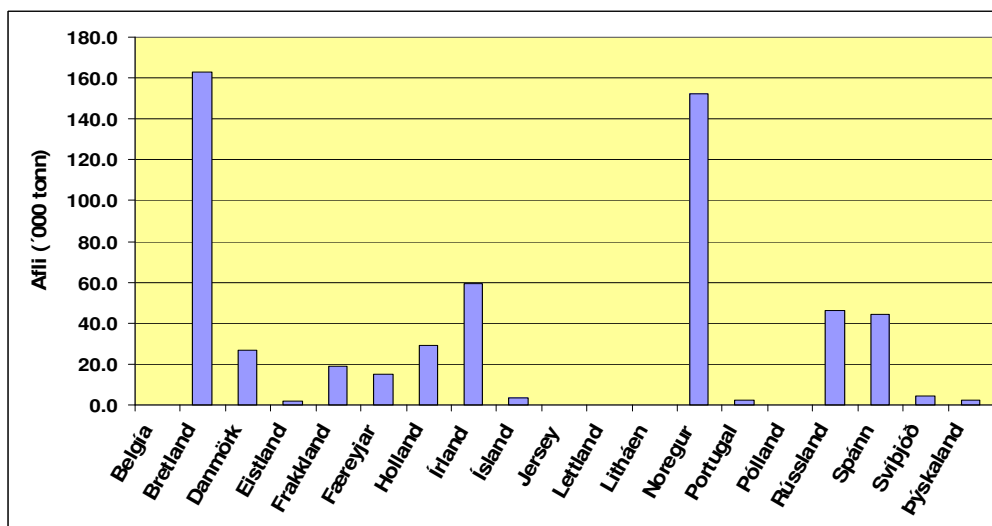
Mestur aflur er tekinn á hefðbundnum veiðislóðum í Norðursjó og vestan Skotlands og Írlands. Norðmenn og Rússar hafa gegnum tíðina verið mestar veiðipjóðir í Noregshafi. Aflinn varð mestur 1994 eða 182 þús. tonn og 1995 og 1998 varð hann um 154 þús. og 135 þús. tonn. Aflinn í Noregshafi fór síðan minnkandi fram til 2006, einkum vegna minnkandi veiði Norðmanna. Fram til ársins 2006 var nánast allur aflur sem fékkst í Noregshafi veiddur utan íslenskrar lögsögu. Hann óx hratt aftur vegna veiða Íslendinga í eigin lögsögu sem veiddu rúm 36 þús. tonn (50% af aflanum) árið 2007 og rúm 112 þús. tonn (76% af aflanum) árið 2008. Aflur Íslendinga árið 2009 varð rúm 116 þús. tonn og var þegar orðinn líðlega 90 þús. tonn í byrjun júlís þegar veiðar voru takmarkaðar við ákveðið meðaflahlutfall í veiðum á norsk-íslenskri síld og með svæðislokun.

Á 5. mynd má sjá þróun aflans í Noregshafi og íslenska hafsvæðinu eftir þjóðum 1984-2008.



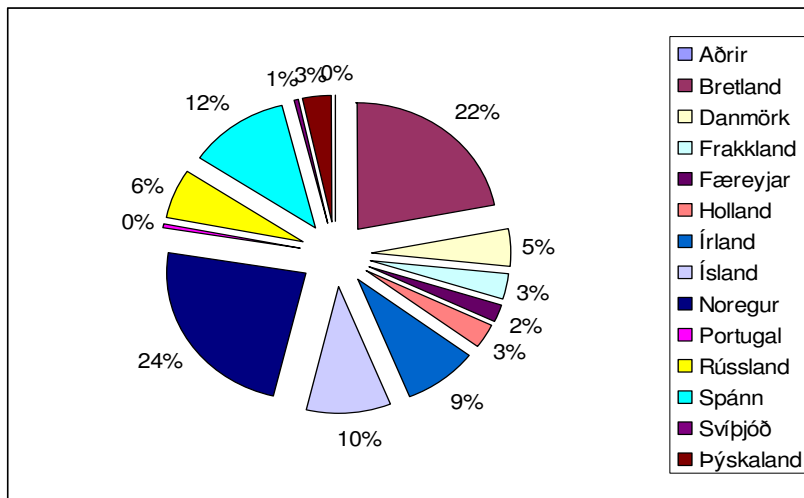
5. mynd. Afli í Noregshafi og á íslensku hafsvæði eftir þjóðum 1984-2008.

Á 6. mynd er sýndur meðalafli þeirra þjóða sem skráð hafa makrúlafla á árunum 1996-2008. Bretar og Norðmenn eru langstórtækastir í veiðunum með 163 þús. og 152 þús. tonna meðalafla. Næstir koma Írar, Rússar og Spáverjar með 44-59 þús. tonn.



6. mynd. Skipting makrúlaflans milli þjóða á árunum 1996-2008.

Á 7. mynd er sýndur meðalafli þjóða (%) á tímabilinu frá 2006 -2008.



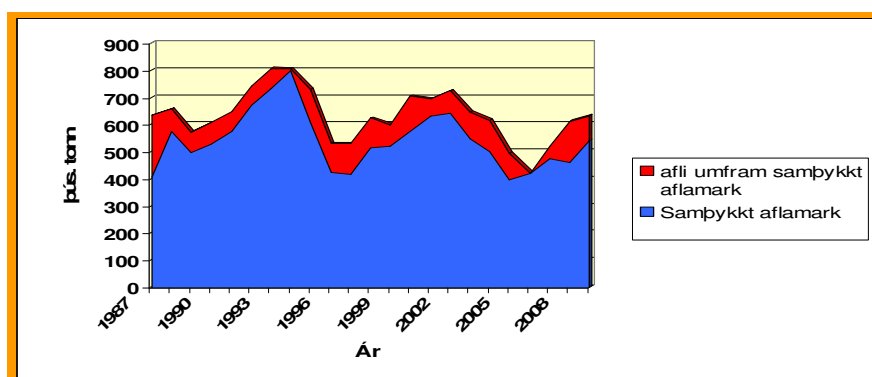
7. mynd. Meðalafli (%) eftir þjóðum í á árunum 2006-2008.

Eins og sést á 7. mynd eru Norðmenn og Bretar með mesta aflann en næstir koma Spánn og Ísland. Árið 2008 var heildar makrílafliinn 611 þús. tonn. Af þeim afla veiddu Íslendingar rúm 112 þús. tonn sem gerir yfir 18% af heildarafla þess árs.

Það hefur verið viðloðandi vandamál í makrílveiðunum hve illa gengur að fylgja ákvörðunum um aflamark. Veitt er umfram kvóta, brottkast er verulegt á smáum makríl og einnig löndun óskráðs afla. Vinnunefnd Alþjóðahafsrannsóknaráðsins hefur reynt að meta brottkastið í úttekt á stofninum og skráð sem afla en það er í besta falli ónákvæm nálgun og óskráður afli er ekki metinn á neinn hátt.

Á árunum 1987-2008 var afli umfram samþykkt aflamark að meðaltali 91 þús. tonn sem er um 17%. Mestur var umframaflinn árið 1987 er hann var metinn 228 þús. tonn og 2008 var hann metinn 153 þús. tonn. Meðal brottkast á þessu tímabili er þó aðeins metið 15 þús. tonn (2.8%) sem líklega er alltof lágt.

Á 8. mynd er sýndur samþykktur afli og heildarafli fyrir tímabilið 1987-2008.



8. mynd. Samþykkt aflamark og umframafli á árunum 1987-2008.

2.6 Makrill við Ísland

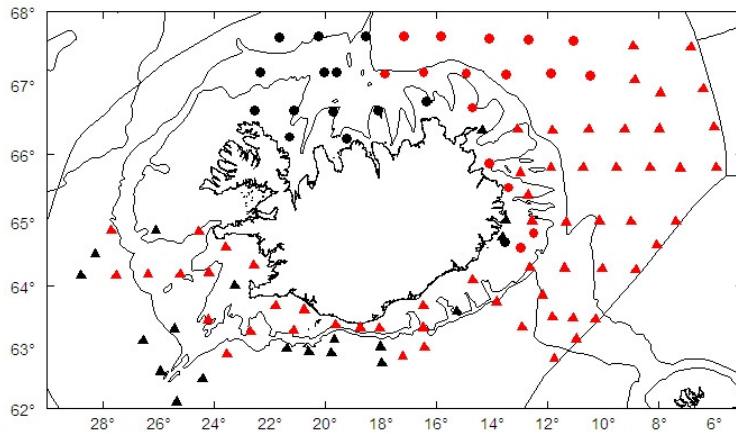
Eins og komið hefur fram gengur makrillinn norður í höf til fæðuöflunar að lokinni hrygningu. Makrill fannst fyrst, svo vitað sé, við suðurströnd Íslands árið 1895 og hefur síðan orðið vart af og til þar til á allra seinustu árum að hans verður vart reglulega og í vaxandi mæli.

Upp úr 1920 hlýnaði snögglega á Íslandsmiðum og nálægum hafsvæðum og héldust hlýindin fram undir miðjan sjöunda áratuginn þegar kólnaði aftur skyndilega eins og alkunna er. Á fimmta áratugnum ritaði Árni heitinn Friðriksson, fiskifræðingur, grein sem hann nefndi “Boreo tended changes in the marine vertebrate fauna of Iceland during the last 25 years”. Þar lýsir Árni því hvernig suðlægari tegundir hösluðu sér völl í vaxandi mæli á Íslandsmiðum eftir því sem á leið hlýviðrisskeiðið. Hann nefnir þar m.a. makrillinn og að hann hafi verið óvenju áberandi við Ísland sumarið 1944.

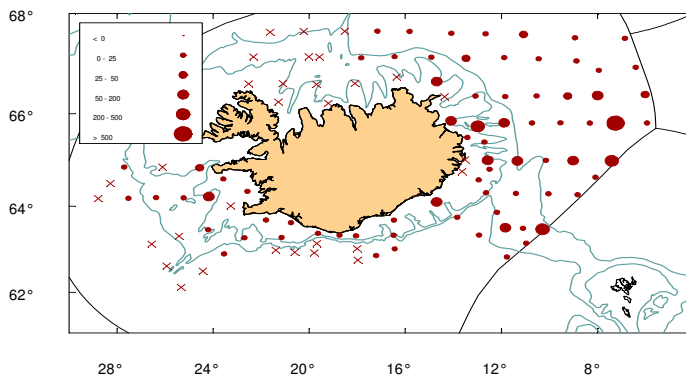
Á miðju ári 1997 hlýnaði skyndilega aftur við Ísland með stórauðni streymi Atlantssjávar norður fyrir land og almennri hlýnun sjávar við Ísland. Þetta ástand varir enn og hefur m.a. leitt til þess að hlýrra er nú á Norðurlandi, Austurlandi og í Austurdjúpi og Austur-Íslandsstraumurinn veikari en á árabílinu 1964-1996.

Á þessu hlýindatímabili sem nú varir hefur makrill í síauknum mæli fundist við Ísland. Sumarið 2005 bárust Hafrannsóknastofnuninni fjölmargar tilkynningar um makrill víða við landið og þá fór að bera á makrill í aflanum í síldveiðum fyrir Austurlandi. Afli makrills í síldveiðunum hefur síðan aukist jafnt og þétt.

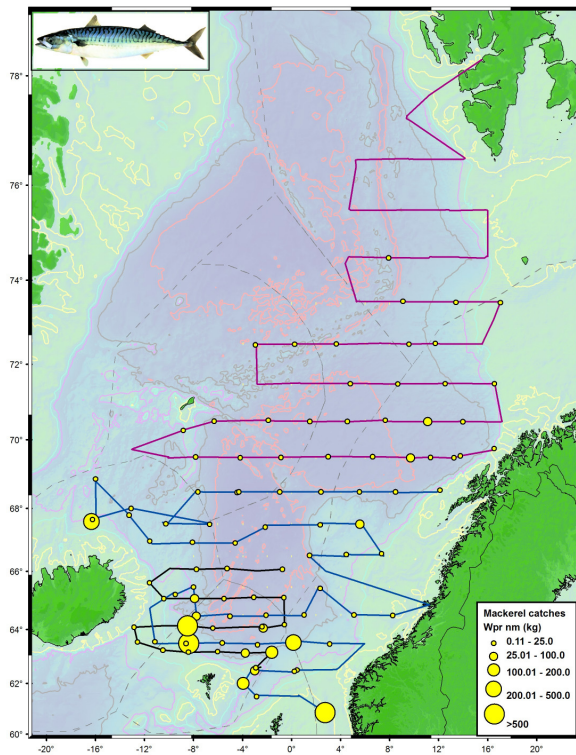
Í ágúst 2009 tók Hafrannsóknastofnunin þátt í alþjóðlegu rannsóknaverkefni sem hafði það að aðalmarkmiði að kanna útbreiðslu og fæðutengsl makrills í Norðaustur-Atlantshafi á hinum ýmsu árstímum. Íslendingar könnuðu hafsvæði innan íslensku lögsögunnar (9. mynd) með tveimur skipum, Árna Friðrikssyni og Hoffelli SU 80 sem var leigt til verksins. Norðmenn og Færeyingar könnuðu svæði kringum Færeyjar og Noreg, Síldarsmuguna, Jan Mayen lögsöguna sunnan og austanverða og allt norður undir Svalbarða auk þess sem þeir höfðu viðkomu í íslenskri lögsögu fyrir Austurlandi og Norðausturlandi (11. mynd). Makrill fannst allt norður fyrir 74°N og víðast hvar annars staðar á rannsóknasvæðinu. Svæðið fyrir Norðvesturlandi var ekki kannað að þessu sinni en fréttir af makrill frá þeim slóðum voru tíðar sumarið 2009. Ekki er búið að vinna upp og samræma gögnin úr þessum leiðöngurum en augljóst er að útbreiðsla makrills hefur aukist mikið seinustu ár einkum til vesturs inn á íslenskt hafsvæði og einnig til norðurs. Á 10. mynd sést afli í togi á íslenska hafsvæðinu (kg/togmílu) og á 11. mynd sést afli í togi í rannsóknum Norðmanna og Færeyinga (kg/togmílu). Eins og vænta mátti gengur stærsti makrillinn lengst á svæðin við Ísland og norðanvert Noregshaf (12. mynd).



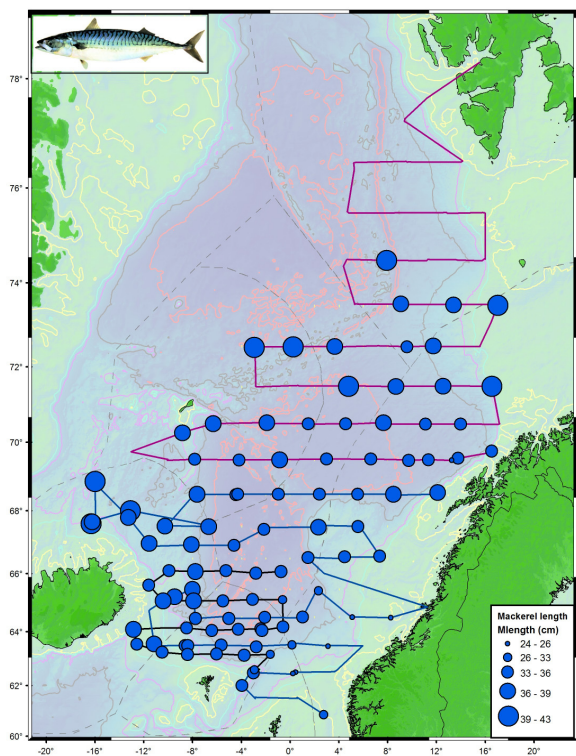
9. mynd. Tog með makríl (rauð) og tog án makríls (svört) á íslensku hafsvæði. Þríhyrningar eru tog Árna Friðrikssonar og hringir eru tog Hoffells.



10. mynd. Afli (kg) á togmílu á íslenska hafsvæðinu.



11. mynd. Rannsóknarsvæði Norðmanna og Færeyinga og afli (kg) á togmílu.



12. mynd. Meðallengd makrils (lengdargrúppur) í togum Norðmanna og Færeyinga.

2.7 Makrílveiðar Íslendinga

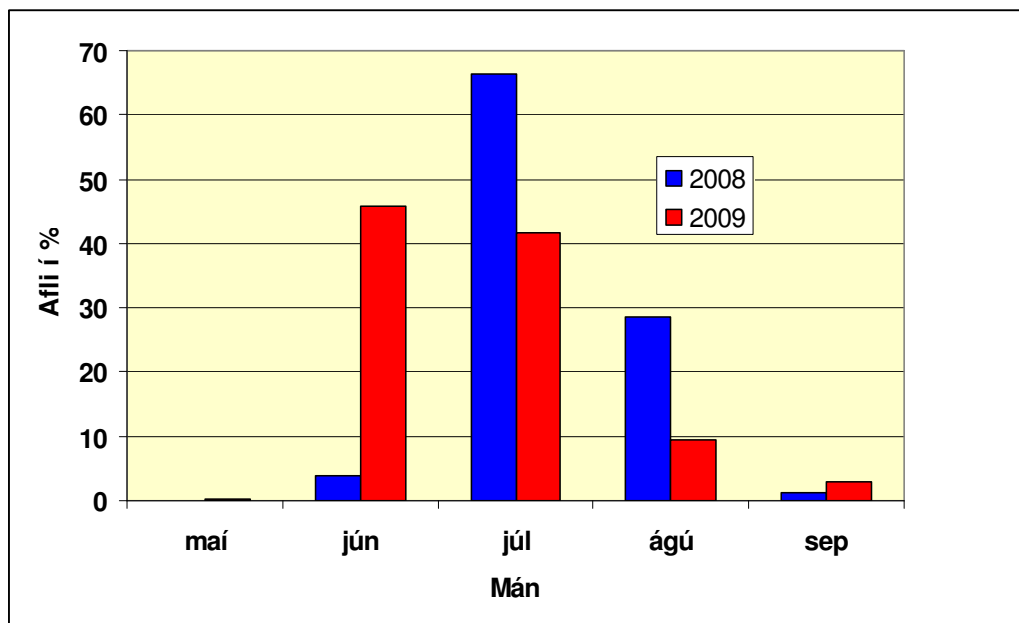
Makrílaflí er fyrst skráður í aflaskráningarkerfi Fiskistofu árið 1996 og á níu ára tímabili fram til 2004 var aflu skráður sex sinnum, frá nokkrum tugum tonna til mest um 900 tonna. Fram til 2005 var þessi aflu oftast veiddur utan íslenskrar lögsögu en árið 2005 fór makrillinn að birtast í sumarsíldveiðunum og veiddust þá 360 tonn af makríl sem meðaflu með síldaraflanum. Árið 2006 var meðafluinn rúm 4200 tonn.

Sumarið 2007 var íslenski síldveiðiflotinn að veiðum á norsk-íslenskri síld fyrir Austurlandi og í Austurdjúpi í júlí og ágúst. Samkvæmt veiðidagbókum (þar sem meðal annars eru skráðar upplýsingar um veiðiskip, veiðarfæri, afla í togi, togtíma, staðsetningu toga og dagsetningu og ýmsar aðrar upplýsingar) tilkynntu 20 skip um einhvern makrílaflu. Síldarafluinn var verulega blandaður makríl og var heildar makrílaflu íslensku skipanna um 36500 tonn. Um 33500 tonn (92%) voru veidd í íslenskri lögsögu og um 2900 tonn (8%) innan færeyskrar lögsögu. Á sama tíma og svæði var síldarafluinn úr norsk-íslenska síldarstofninum 74013 tonn. Heildaraflu flotans var því 110414 tonn, þar af var makrill um 33%. Um 62% aflans var veiddur í júlí og um 38% í ágúst. Aðeins voru veidd nokkur tonn í september. Afluinn var að mestu leyti tekinn sunnan við 65. breiddargráðu og aðeins um 2600 tonn voru veidd norðan hennar.

Makrílafluinn árið 2008 var 112353 tonn. Þar af voru um 109791 tonn (98%) veidd í íslenskri fiskveiðilögsögu og um 2430 tonn (2%) veidd í Færeyskri lögsögu. Rúm 150 tonn voru veidd annars staðar. Árið 2008 beindu mörg skipin veiðunum beint að makríl og síldin var fremur meðaflu. Mest af veiðinni fékkst í júlí (57% af heildaraflanum) og ágúst (36% aflans). Aðeins fengust 2400 tonn í júní (2%) og tæp 6000 tonn (5% aflans) í september. Rúmlega 100 tonn veiddust í október.

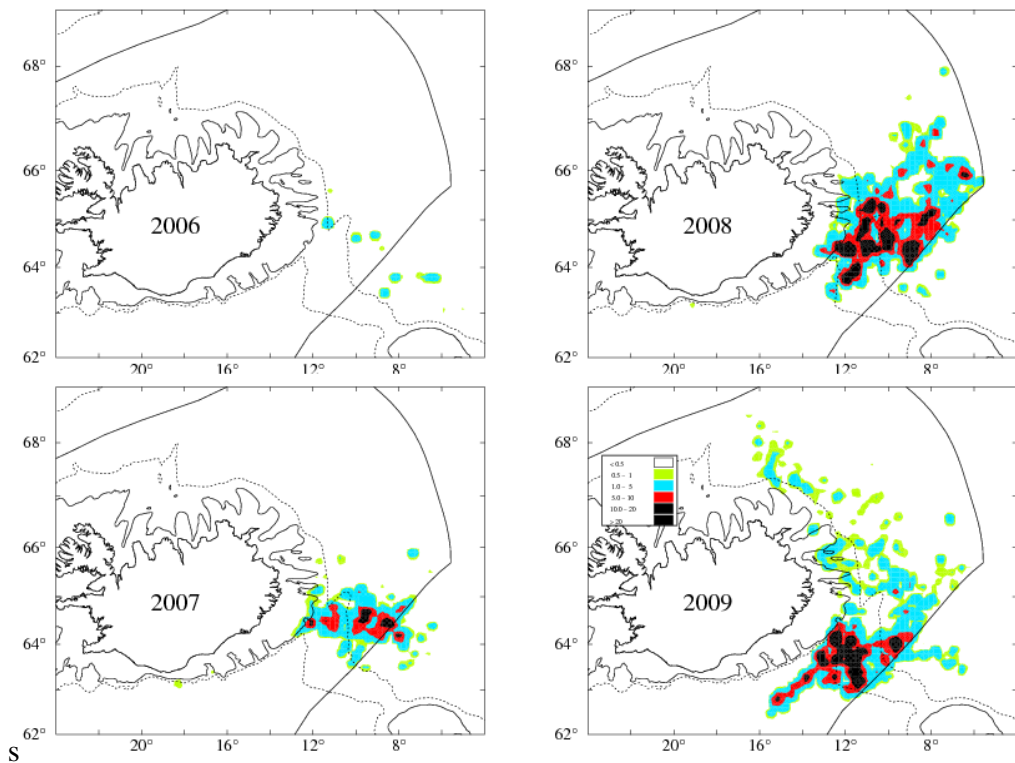
Sumarið 2009 var makrill mjög áberandi í síldaraflanum. Veiðar hófust strax snemma í júní en til að byrja með var fiskurinn smár og horaður. Ástand fisksins lagaðist þó er líða tók á mánuðinn. Í mars 2009 gaf sjávarútvegs- og landbúnaðarráðuneytið út reglugerð um makrílveiðar íslenskra skipa árið 2009. Þar var kveðið á um að færi makrílafluinn yfir 112 þús. tonn á árinu myndi ráðherra ákveða hvort veiðar á makríl skyldu bannaðar eða takmarkaðar með einhverjum hætti. Makrílaflu varð mun meiri en áætlað var og strax í byrjun júlí var afluinn kominn yfir 90 þús. tonn. Þá voru takmarkanir settar á hlutfall meðaflu makríls í síldveiðunum og einnig var komið á svæðislökunum þar sem makrílafluinn var að nálgast aflamarkið sem sett var. Makrílafluinn 2009 varð um 116.000 tonn frá júní til október og á sama tíma var síldarafluinn um 225 þús. tonn.

Á 13. mynd sést skipting aflans eftir mánuðum árin 2008 og 2009. Þar sést að árið 2008 var afluinn mestur í júlímánuði en árið 2009 var mest veitt í júní. Mánaðarlegur aflu milli þessara ára er þó ekki sambærilegur vegna fyrrgreindra takmarkana á makrílveiðunum 2009 og eins hófust veiðar fyrir það ár.



13. mynd. Dreifing íslenska makrÍlafans eftir mánuðum 2008 og 2009.

Á 14. mynd sést dreifing aflans eftir svæðum. Þar sést hvernig útbreiðslusvæði makrÍlafans stækkar til norðurs og austurs innan íslensku lögsögunnar á árunum 2006-2009. Gögn úr veiðidagbókum fyrir veiðarnar 2009 eru enn ekki að fullu komin inn en þau sýna þó greinilega þróun veiðanna 2009.



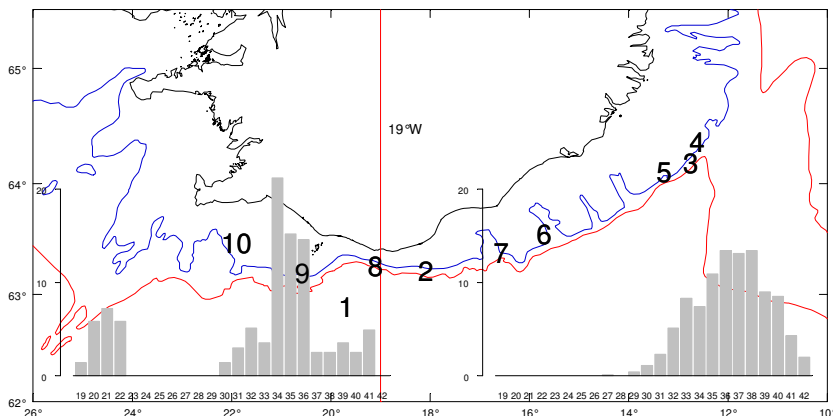
14. mynd. Dreifing á mákrílafla Íslendinga 2006-2009.

3. Mákrílrannsóknir.

3.1 Leiðangrar

Árlegir leiðangrar í Austurdjúp hafa verið farnir um árabíl í maí á rannsóknaskipum Hafrannsóknastofnunarinnar í tengslum við alþjóðlegar rannsóknir á uppsjávarfiskum og umhverfi í Noregshafi og nærliggjandi hafsvæðum. Á þessum tíma er mákríll tæpast genginn á miðin við landið og enda þótt stundum hafi orðið vart við mákríl á þessum tíma hefur það verið í litlum mæli og ekki árvisst.

Útgerð Hugins VE 55 sótti um og fékk leyfi hjá sjávarútvegsráðuneytinu til að kanna möguleika á mákrílveiðum við suðurströnd landsins í ágúst 2007 undir eftirliti Hafrannsóknastofnunarinnar. Á 15. mynd eru sýnd togin (númer) sem skipið tók.



15. mynd. Tog (númer) og lengdardreifing makrils austan og vestan 19°v.l. Blá lína er 200 m og rauð lína er 500 m dýptarlínan.

Alls voru tekin 10 tog og var heildaraflinn um 645 tonn. Þar af var makrill 252 tonn (43%) og íslensk sumargorssíld um 390 tonn (57%). Annar afli var aðallega kolmurni. Makrilaflinn vestan 19° v.l. var meira blandaður síld (makrill var um 10% af aflanum) en austar (59% af afla) og einnig var makrilaflinn þar minni eða um 1 tonn á togtíma á móti um 7 tonnum á togtíma austar. Í sumar (2009) gerði Huginn svipaða tilraun til að kanna veiðimöguleika á makríl fyrir Suður- og Suðvesturlandi með leyfi sjávarútvegs- og landbúnaðarráðuneytisins, en þrátt fyrir að makrill hafi sést víða í sumar á þessum slóðum varð lítt vart við makrill og aflinn lítill.

Hafrannsóknastofnunin tók þátt alþjóðlegum rannsóknum á dreifingu og fæðutengslum makrils í ágúst 2009 og hefur þeim leiðangri þegar verið gerð nokkur skil í þessari skýrslu.

3.1.1 Aðrar rannsóknir.

Hafrannsóknastofnunin hefur síðan 2007 tekið sýni úr afla veiðiskipa til aldursgreiningar og almennra líffræðilegra athugana. Þessi gögn, ásamt gögnum annarra veiðipjóða eru lögð fram á ársfundum vinnunefndar um makríl og eru gögnin hluti af gagnagrunni sem notaður er við úttekt á stofninum. Þessi vinna mun að sjálfsögðu halda áfram.

3.2 Framtíðarrannsóknir.

Makrillinn er mikill flökkufiskur og það er ekki mögulegt að rannsaka hann nægjanlega til að geta veitt veiðiráðgjöf nema með samstilltu átaki þeirra þjóða sem veiðar stunda úr stofninum. Íslendingar hafa að sjálfsögðu skyldum að gegna varðandi rannsóknir á stofninum og skynsamlega og sjálfbæra nýtingu hans. Það eru einkum tvö alþjóðleg verkefni sem telja verður að Hafrannsóknastofnunin ætti að taka þátt í og hafa verið gerðar rannsóknáætlanir fyrir þau.

3.2.1 Könnun á dreifingu, göngum og magni makrils á ýmsum tímum í Noregshafi og nærliggjandi hafsvæðum.

Það er ótvírætt að makrillinn hefur breytt göngumynstri sínu og útbreiðslu á seinasta áratug eða svo og upplýsingar um slíkar breytingar eru nauðsynlegar til að skilja lífssögu fisksins og stöðu hans í vistkerfinu. Eitt er ljóst að veiðar einar veita ekki slíkar upplýsingar. Vegna hinnar miklu útbreiðslu makrilsins og langra gönguleiða er alþjóðleg samvinna nauðsynleg til að hægt sé að ná utan um verkefnið í tíma og rúmi. Þessi leiðangur er einnig þýðingarmikill fyrir hagsmuni Íslands í væntanlegum viðræðum um skiptingu makrilaflans þar sem hann veitir upplýsingar um útbreiðslu makrils, sérstaklega í íslenskri lögsögu, og fæðutengsl hans við umhverfið.

Íslendingar tóku þátt í rannsóknunum á dreifingu og göngum makrils á árinu 2009 og vörðu til þess 15 dögum á rannsóknaskipi og 7 dögum á leiguskipi eða samtals 22 skipadögum. Íslenska hafsvæðið var nokkuð vel kannað á þessum tíma en þó urðu svæði út undan fyrir Vestfjörðum og fyrir austanverðu Norðurlandi var dreifing makrils ekki að fullu könnuð. Í rannsóknaráætlun fyrir 2010 er gert ráð fyrir 25 dögum á Árna Friðrikssyni í þennan leiðangur og er heildarkostnaðurinn (skiptatími og annar kostnaður) um 63 milljónir króna.

3.2.2 Talning makrílhrognna á hrygningarsvæðum á hrygningartíma.

Þetta eru grundvallarrannsóknir í tengslum við stofnstærðarmat á makrilstofninum og raunar einu rannsóknirnar óháðar veiðum sem notaðar eru. Eins og fram hefur komið er hrygningarsvæði makrilsins við Spán og Portúgal, vestan Bretlandseyja og í Norðursjó og hrygningartíminn varir frá febrúar til júlí. Þetta kallar á mikinn skipatíma yfir langt tímabil, mjög flókna skipulagningu og tímafreka og mannfreka úrvinnslu gagna og hefur hrogntalningin því aðeins verið gerð á þriggja ára fresti. Aukin útbreiðsla makrilsins gerir það sífellt erfiðara að komast yfir útbreiðslusvæði hrygningarinnar með þeim skipafjölda og mannskap sem til reiðu er en til þessa hafa 7-8 þjóðir tekið þátt í rannsóknunum og munu Færeyingar taka þátt í fyrsta sinn á næsta ári (2010).

Á vinnunefndarfundi haustið 2009 sem fjallaði m.a. um makrilstofnana voru Íslendingar hvattir til að leggja sitt af mörkum til þessara rannsókna. Í rannsóknáætlun fyrir árið 2010 er gert ráð fyrir að taka þátt í alþjóðlegu hrognatalningunum með rannsóknaskipi í 14 daga. Ef af þessu verkefni verður ekki er næsta tækifæri til þátttöku árið 2013.

4. Tegundagreining og sýnataka

Með aukinni gengd makrils og norsk-íslenskrar síldar inn í íslenska lögsögu hefur veiðieftirlit Fiskistofu lagt aukna áherslu á tegundagreiningu aflans enda er nauðsynlegt að skrá rétt magn hverrar tegundar. Árið 2008 var fylgst með milli 15-20% landana þessara skipa og kom þá í ljós að auka þurfti eftirlitið. Árið 2009 voru sérstaklega ráðnir 3 veiðieftirlitsmenn í þetta verkefni til viðbótar við reglubundið eftirlit, einn með aðsetur í Vestmannaeyjum og tveir á Austfjörðum með aðsetur á Eskifirði og Norðfirði. Fylgst hefur verið með yfir 50% landana á makríl á þessu ári. Aðilum er að auki skylt að taka meðaflaprufur eftir ákveðnum reglum og var í því sambandi sett reglugerð árið 2008, reglugerð nr. 246 um vigtun og skráningu meðafla við veiðar á

uppsjávarfiski. Það er mat Fiskistofu að þessari reglugerð sé fylgt vel og að skráning makrils sé með besta móti. Eftirlitsmenn Fiskistofu hafa þurft að greina bæði síld og makríl og einnig norsk-íslenska síld frá íslenskri sumargotsíld sem hefur á tíðum verið ansi strembið.

2. tafla. Makrílafli eftir miðum og löndunarhöfnum 2005-2009

| 2005 | | 2008 | | |
|--|----------------------|---|----------------------|-----------------|
| Landaður makrílafli eftir löndunarhöfnum 2005 | | Landaður makrílafli eftir löndunarhöfnum 2008 | | |
| Löndunarhöfn | Afli (lestir) | Löndunarhöfn | Afli (lestir) | |
| Noregur | 120 | Seyðisfjörður | 14.816 | |
| Færeyjar | 28 | Eskifjörður | 18.084 | |
| Grindavík | 48 | Neskaupsstaður | 21.940 | |
| Gámur/sigling | 131 | Þórshöfn | 15.890 | |
| | 327 | Vestmannaeyjar | 13.919 | |
| | | Færeyjar | 1.330 | |
| Skipting makrílaflla eftir miðum innan íslenskrar lögsögu | | Vopnafjörður | 17.472 | |
| Mið | Afli (lestir) | Reyðarfjörður | 1.763 | |
| Suðausturmið | 234 | Fáskrúðsfjörður | 1.753 | |
| Austurmið | 104 | Hornafjörður | 5.385 | |
| Norðausturmið | 25 | | 112.352 | |
| | 363 | | | |
| | | Skipting makrílaflla eftir miðum í íslenskrar lögsögu | | |
| 2006 | | Mið | Afli (lestir) | Hlutfall |
| Landaður makrílafli eftir löndunarhöfnum 2006 | | Suðausturmið | 70.840 | 64,5% |
| Löndunarhöfn | Afli (lestir) | Austurmið | 31.966 | 29,1% |
| Seyðisfjörður | 557 | Norðausturmið | 7.048 | 6,4% |
| Eskifjörður | 498 | | 109.855 | |
| Neskaupsstaður | 1.068 | | | |
| Þórshöfn | 101 | | | |
| Vestmannaeyjar | 1.135 | | | |
| Færeyjar | 863 | | | |
| | 4.222 | | | |
| Skipting makrílaflla eftir miðum innan íslenskrar lögsögu | | | | |
| Mið | Afli (lestir) | | | |
| Suðausturmið | 1589 | | | |
| Austurmið | 153 | | | |
| Norðausturmið | 0 | | | |
| | 1742 | | | |
| | | 2009 | | |
| 2007 | | Landaður makrílafli eftir löndunarhöfnum 2009 | | |
| Landaður makrílafli eftir löndunarhöfnum 2007 | | Löndunarhöfn | Afli (lestir) | |
| Löndunarhöfn | Afli (lestir) | Neskaupsstaður | 22.790.632 | |
| Seyðisfjörður | 3.184 | Vestmannaeyjar | 22.544.332 | |
| Eskifjörður | 5.681 | Eskifjörður | 14.091.915 | |
| Neskaupsstaður | 8.871 | Vopnafjörður | 13.506.139 | |
| Þórshöfn | 10.333 | Seyðisfjörður | 10.904.490 | |
| Vestmannaeyjar | 4.308 | Þórshöfn | 8.810.722 | |
| Færeyjar | | Færeyjar | 7.754.589 | |
| Vopnafjörður | 1.738 | Hornafjörður | 7.667.423 | |
| Reyðarfjörður | 45 | Fáskrúðsfjörður | 7.391.955 | |
| Fáskrúðsfjörður | 513 | Reyðarfjörður | 699.029 | |
| Hornafjörður | 1.549 | Gámur/sigling | 1.201 | |
| Akranes | 35 | Aórar hafnir (15) | 1.778 | |
| | 36.257 | | 116.164.205 | |
| Skipting makrílaflla eftir miðum í íslenskrar lögsögu | | | | |
| Mið | Afli (lestir) | | | |
| Suðausturmið | 29.186 | | | |
| Austurmið | 2.649 | | | |
| Norðausturmið | 0 | | | |
| | 31.835 | | | |
| | | Samkvæmt bráðabirgðatölum var 112546 lestir veiddar í íslenskri lögsögu 2009 | | |
| | | Í Færeyskri var 3.505 lestir og 113 lestir á alþjóðlegu hafsvæði. | | |
| | | Skipting makrílaflla eftir miðum í íslenskrar lögsögu | | |
| | | Mið | Afli (lestir) | Hlutfall |
| | | Norðurmið | 567 | 0,5% |
| | | Suðausturmið | 95.329 | 84,7% |
| | | Austurmið | 9.188 | 8,2% |
| | | Norðausturmið | 7.437 | 6,6% |
| | | Suðurmið | 24 | 0,0% |
| | | | 112.546 | |
| | | * Skilgreining á miðum: Hafsvæði sunnan 65° breiddargráðu og austan 18° lengdargráðu innan lögsögu er skilgreint sem suðausturmið | | |
| | | Hafsvæðsvið milli 65° og 66° er skilgreint sem austurmið og hafsvæði norðan 66° breiddargráðu og austur af 16° lengdargr er skilgreint sem norðausturmið. | | |
| | | ** Hafnir með lönduðum afla undir einu tonni eru ekki taldar með í ofangreindum tölum. | | |

Í 2. töflu, hér að ofan, sést hvernig þróun makrílveiða hefur verið hjá íslenskum skipum frá 2005 til 2009. Í 3. töflu er gerð grein fyrir löndun uppsjávartegunda á tímabilinu 1. janúar til 1. október og eftirliti Fiskistofu við löndun afla og einnig eftirlit um borð í uppsjávarskipum á sama tímabili fyrir 2009, sjá töflu 3.

3. tafla. Landaður afli uppsjávartegunda á tímabilinu 1. janúar til 1. október 2009

| Löndunarhöfn | F jöldi landana | Landað magn kg. | | | | Síld erl. skip | Kolmunni erl. skip | Síld löndun Noregi | Fylgst með | % | Róðrar | Sjó-dagar |
|----------------------|-----------------|--------------------|--------------------|--------------------|--------------------|------------------|--------------------|--------------------|------------|-------|-----------|-----------|
| | | Ísl síld | Norsk ísl. síld | Makrill | Kolmunni | | | | | | | |
| Akranes | 11 | | | 7 | 8.685.000 | | | | | | | |
| Arnarstapi | 11 | | | 55 | | | | | | | | |
| Borgarfjörður Eystri | 1 | | | 5 | | | | | | | | |
| Dalvík | 8 | | | 125 | | | | | | | | |
| Djúpivogur | 15 | | | 182 | | | | | | | | |
| Erlendis | 20 | | | 1.201 | | | | | | | | |
| Eskifjörður | 52 | 81.000 | 17.015.000 | 14.091.915 | 19.576.000 | | | | 25 | 48,1% | 3 | 18 |
| Fáskrúðsfjörður | 22 | 123.000 | 1.787.000 | 7.391.444 | 5.676.000 | 680.000 | 2.624.000 | | 8 | 36,4% | 1 | 4 |
| Færeyjar | 27 | 4.000 | 2.481.000 | 7.754.589 | 12.299.000 | | | | 2 | 7,4% | | |
| Grindavík | 22 | | | 206 | | | | | | | | |
| Hafnarfjörður | 4 | | | 22 | | | | | | | | |
| Hornafjörður | 65 | 7.523.000 | 26.369.000 | 7.667.423 | 379.000 | | | | 11 | 16,9% | 2 | 12 |
| Keflavík | 2 | | | 3 | | | | | | | | |
| Neskaupstaður | 136 | 11.623.000 | 59.325.000 | 22.769.960 | 29.582.000 | 2.856.000 | | 2.419.000 | 58 | 42,6% | 4 | 15 |
| Ólafsvík | 7 | | | 973 | | | | | | | | |
| Raufarhöfn | 1 | | | 2 | | | | | | | | |
| Reyðarfjörður | 12 | 43.000 | 5.352.000 | 699.029 | 2.215.000 | | | | | | | |
| Reykjavík | 7 | | | 23 | 1.000 | | | | | | | |
| Rif | 6 | | | 15 | | | | | | | | |
| Sandgerði | 12 | | | 140 | | | | | | | | |
| Seyðisfjörður | 25 | 54.000 | 7.432.000 | 10.904.490 | 12.853.000 | | 3.105.000 | | 6 | 24,0% | | |
| Stöðvarfjörður | 5 | | | 19 | | | | | | | | |
| Tálknafjörður | 1 | | | 1 | | | | | | | | |
| Vestmannaeyjar | 121 | 8.514.000 | 22.183.000 | 22.592.915 | 13.272.000 | | 7.872.000 | | 33 | 27,3% | 1 | 8 |
| Vopnafjörður | 56 | 251.000 | 34.345.000 | 13.503.919 | 14.806.000 | | | | 6 | 10,7% | 5 | 25 |
| Þórshöfn | 50 | 267.000 | 38.963.000 | 8.804.305 | 418.000 | | | 1.541.000 | 6 | 12,0% | | |
| Samtals | 699 | 28.483.000 | 215.252.000 | 116.182.968 | 119.762.000 | 3.536.000 | 13.601.000 | 3.960.000 | 155 | | 16 | 82 |
| Alls síld: | | 243.735.000 | | | | | | | | | | |

5. Veidistjórnun

5.1 Þjóðréttarleg staða og réttur Íslands til makrílveiða

Undanfarinn áratug eða allt frá því að samkomulag var gert á vettvangi Norðaustur Atlantshafs fiskveiðinefndarinnar (NEAFC) um makrílveiðar hafa íslensk stjórnvöld mótmælt samkomulaginu á þeirri forsendu að Ísland sé strandríki að makríl en sé haldið utan við strandríkjasamkomulag.

Gildandi samkomulag um stjórn makrílveiða nær til úthafsins á samningssvæði NEAFC og lögsögu Evrópusambandsins, Noregs og Færeyja. Samkomulagið nær ekki til íslenskrar efnahagslögsögu. Slíkt samkomulag nær ekki yfir lögsögu strandríkis nema strandríki samþykki

slíkt. Árið 2008 settu íslensk stjórnvöld takmarkanir þar á í samræmi við skyldur aðildarríkja að Norðaustur Atlantshafs fiskveiðinefndinni (NEAFC).

Noregur, ESB og Færeyjar hafa ekki verið tilbúin að viðurkenna strandríkjarétt Íslands og haldið Íslandi utan við strandríkjaviðræður. Hins vegar er Ísland samkvæmt Hafréttarsamningi Sameinuðu þjóðanna óumdeilanlega strandríki að makríl. Í 63. grein Hafréttarsamningsins er strandríki, ríki “where the ... stock occur[s] ... within the exclusive economic zone”. Í ljósi viðkomu makrílstofnsins og makrílveiða innan lögsögu Íslands er Ísland strandríki að makríl samkv. Hafréttarsamningi Sameinuðu þjóðanna.

Íslendingar hafa undanfarin ár mótmælt veiðistjórnun á makríl og eru því ekki bundnir af samkomulagi annarra aðila.

Ísland er í fullum rétti að nýta auðlind sem er innan efnahagslögsögu landsins og að halda öðru fram er í þversögn við alþjóðalög. Hins vegar fylgir þeim rétti að nýta sameiginlega auðlind samkv. Hafréttarsamningi og Úthafsveiðisamningi, sú skylda að ríki leiti eftir samvinnu við önnur strandríki. Hafréttarsamningurinn kveður á um að:

Where the same stock or stocks of associated species occur both within the exclusive economic zone and in an area beyond and adjacent to the zone, the coastal State and the States fishing for such stocks in the adjacent area shall seek, either directly or through appropriate sub regional or regional organizations, to agree upon the measures necessary for the conservation of these stocks in adjacent area.

Íslensk stjórnvöld hafa ítrekað krafist þess að Íslandi verði boðið að samningaborðinu þegar samið er um stjórn makrílveiða þannig að Ísland verði aðili að strandríkjasamkomulagi því sem ESB, Noregur og Færeyjar standa að og þar með bundið þeim ákvæðum sem samið er um. Það er ábyrgðarleysi annarra strandríkja að neita einu strandríki aðkomu að samningaviðræðum þegar þess hefur verið krafist í fjölda ára. Íslandi var boðið sem áheyrnarfulltrúa á fund hinna strandríkjanna í október 2008 að undangenginni mikilli aukningu á makrílflafla hér við land sumarið 2008. Samhliða sameiginlegri yfirlýsingu hinna strandríkjanna í júní 2009 var Íslandi boðið til viðræðna um stjórnun makrílveiða. Á þeim fundi var ekki vilji aðila til að viðurkenna strandríkjarétt Íslands og semja á þeim grundvelli. Íslandi var boðið að sitja síðasta dag árlegs fundar strandríkja um stjórnun veiða fyrir árið 2010, sem fram fór í lok október 2009. Því boði var hafnað og ítrekaði Ísland kröfu sína um að taka þátt í fundinum sem fullgilt strandríki. Á ársfundi NEAFC í nóvember 2009 var lítið fjallað um stjórn makrílveiða fyrir árið 2010. Hinsvegar lá fyrir ákvörðun ESB. Noregs og Færeyja aum að halda sérstakan fund veiðistjórnun á makríl 2010 í lok mánaðarins. Íslandi var ekki boðið að taka þátt í þeim fundi.

Í lok nóvember 2009 barst Íslandi fundarboð frá Evrópusambandinu, Færeyjum og Noregi þar sem Íslandi er boðið til viðræðna um heildarstjórnun makrílveiða í Norðaustur-Atlantshafi í mars 2010 og hefur Ísland þekkst boðið. Á fundi aðila verður m.a. rætt um aflahámark, skiptingu afla milli aðila, aðgang að lögsögu, vísindasamstarf og eftirlit með veiðum.

5.2 Lagalegur grunnur veiðistjórnunar

Helstu ákvæði laga sem gilda um veiðar á makríl er að finna í lögnum nr. 151/1996 um fiskveiðar utan lögsögu Íslands, með síðari breytingum. Fyrir liggur að þeim er ætlað það gildissvið fyrst og fremst að fjalla um fiskveiðar íslenskra skipa úr nytjastofnum utan íslensku lögsögunnar. Þar er þó að finna ákvæði, 5. gr., er fjallar sérstaklega um stofna sem veiðast bæði innan og utan íslensku lögsögunnar og úthlutunarreglur þegar fyrir liggur ákvörðun um að takmarka heildarafla úr deilistofni.

Í 4. gr. laga nr. 151/1996 kemur fram að öllum íslenskum skipum eru heimilar veiðar utan lögsögu Íslands með þeim takmörkunum sem leiða af lögum og reglum. Þar er kveðið á um í hvaða tilvikum ráðherra skal leyfisbinda veiðar íslenskra skipa á úthafinu og honum veitt heimild til að binda slík leyfi nauðsynlegum skilyrðum. Þá er í 5. mgr. 4. gr. laganna kveðið á um hvernig málum er háttað þegar Ísland hefur mótmælt samþykktum um stjórn veiða sem gerðar hafa verið á grundvelli samnings sem Ísland er aðili að, líkt og á við um makrílinn, sem er svohljóðandi: *„Ráðherra getur sett sérstakar reglur um stjórn veiða íslenskra skipa í þeim tilvikum sem Ísland hefur nýtt rétt sinn til að mótmæla samþykktum um fiskveiðistjórn sem gerðar hafa verið á grundvelli samnings sem Ísland er aðili að, enda þótt ákvæði 1. másl. 2. mgr. eigi ekki við. Getur hann í því skyni bundið veiðarnar sérstökum leyfum og eru þær þá óheimilar án slíkra leyfa. Binda má leyfin nauðsynlegum skilyrðum. Ákvæði 5. og 6. gr. gilda í þessum tilvikum eftir því sem við getur átt.“*

Ráðherra hefur því, með vísan til 5. mgr. 4. gr. laga nr. 151/1996, nokkuð víðtækar heimildir er kemur að stjórn veiða í þeim tilvikum sem Ísland hefur mótmælt veiðistjórnun sem ákveðin hefur verið á grundvelli samnings sem við erum aðilar að. Þetta þýðir að ráðherra hefur víðtækar heimildir til veiðistjórnunar og reynir þar fyrst og fremst á tillit til hagsmuna Íslands á alþjóðlegum vettvangi og jafnræðissjónarmið en ávallt þurfa málefnalegar forsendur að liggja til grundvallar ákvörðunum hans.

Með vísan til þessa var sl. vor sett reglugerð nr. 283/2009 um stjórn makrílveiða íslenskra skipa árið 2009 og kveðið á um tiltekna aflaviðmiðun íslenskra skipa í makríl. Þar kemur fram að ekki var tekin ákvörðun um heildarafla í makríl á yfirstandandi ári heldur hefur verið gefin út ákveðin aflamiðun, 112.000 lestir og kveðið á um að ráðherra myndi ákveða þegar því marki væri náð hvort veiðar á makríl skyldu bannaðar eða takmarkaðar með einhverjum hætti. Einnig var gert ráð fyrir að ráðherra væri heimilt að fela Fiskistofu að fella úr gildi öll leyfi til makrílveiða ef ástæða væri talin til að takmarka veiðarnar eða endurskipuleggja stjórnun þeirra og reyndi á það ákvæði sl. sumar.

Í dómi Hæstaréttar nr. 73/2000 reyndi á túlkun laga nr. 151/1996 og mörkin milli 4. gr. og 5. gr. laganna. Þar segir: *„Samkvæmt framansögðu er meginreglan sú, að öllum íslenskum skipum eru heimilar veiðar utan lögsögu Íslands með þeim takmörkunum, sem settar eru að lögum. Ísland*

hafði gengist undir þá alþjóðlegu samningsskuldbindingu, að veiðar íslenskra skipa úr norsk-íslenska síldarstofninum færu ekki umfram 233.000 lestir á síldarvertíðinni, sem hófst 3. maí 1997, sbr. 2. gr. og 4. gr. reglugerðar nr. 190/1997. Til frekari takmarkana á heildarafla úr þessum stofni var ekki gripið, þannig að reyndi á 6. mgr. 5. gr. laga nr. 151/1996. Í 4. gr. laganna kemur hins vegar skýrlega fram, að sjávarútvegsráðherra skuli binda veiðar íslenskra skipa á úthafinu sérstökum leyfum við ákveðnar aðstæður. Ekki er umdeilt í málinu, að slíkar aðstæður hafi verið fyrir hendi um norsk-íslenska síldarstofninn við setningu reglugerðar nr. 190/1997. Þá er ótvírætt, að ráðherra var heimilt að setja nauðsynleg skilyrði fyrir útgáfu leyfanna. Það gerði hann í reglugerðinni með þeim áskilnaði, að leyfi yrðu felld úr gildi með tilkynningu Fiskistofu, þegar uggvænt þætti, að leyfilegt heildarveiðimagnt væri að nást.“ Af þessu má ráða að Hæstiréttur túlkar ákvæði laga nr. 151/1996 á þann veg að í þeim tilvikum sem samningur liggur fyrir, sem Ísland er aðili að, og ráðherra setur ekki frekari takmarkanir á heildarafla en fram koma í samningi um veiðistjórnun á tiltekinni tegund gildi ákvæði 4. gr. laganna. Ráðherra skal þá binda veiðar íslenskra skipa sérstökum leyfum og skulu leyfin bundin þeim skilyrðum sem nauðsynleg eru. Ekki reynir því á ákvæði 5. gr. laganna um úthlutun aflaheimilda nema ráðherra taki ákvörðun þar að lútandi.

Makrillinn nýtur nokkurrar sérstöðu sem deilistofn þar sem makrílveiðar íslenskra skipa eru fyrst og fremst stundaðar innan íslensku lögsögunnar. Ekki verður annað ráðið af lögum nr. 151/1996 en að þau hafi þann tilgang að fram geti farið heildstæð stjórnun veiða úr deilistofnum og gildi því hvort sem veiðar fari fram innan eða utan íslensku lögsögunnar. Ákvæði 5. gr. laga nr. 151/1996 gildir því taki ráðherra ákvörðun um að takmarka heildarafla úr íslenskum deilistofni. Mismunandi ákvæði gilda eftir því hvort veiðireynsla er samfelld, í skilningi laganna, úr viðkomandi stofni eða ekki. Veiðireynsla er samfelld hafi ársafli íslenskra skipa úr viðkomandi stofni a.m.k. þrisvar sinnum á undangengnum sex árum svarað til a.m.k. þriðjungs þess heildarafla sem er til ráðstöfunar af hálfu íslenskra stjórnvalda. Þannig er í 2. mgr. miðað við að veiðireynsla þriggja bestu tímabila af sex undangengnum veiðitímabilum verði lögð til grundvallar við ákvörðun aflahlutdeildar einstakra skipa þegar veiðireynsla er samfelld. Samkvæmt þessu er veiðireynsla íslenskra skipa á makríl ekki samfelld þar sem skilyrði um tímalengd veiða hefur ekki verið náð. Þegar ekki er fyrir hendi samfelld veiðireynsla úr stofni skal ráðherra ákveða aflahlutdeild einstakra skipa. Samkvæmt 6. mgr. umræddrar 5. gr. skal ráðherra í þeim tilvikum m.a. taka mið af fyrri veiðum skips en einnig getur hann tekið mið af stærð skips, gerð þess eða búnaði og öðrum atriðum sem máli skipta. Auk þessa er í 5. gr. kveðið nánar á um sérstakar heimildir ráðherra m.a. til að binda úthlutun aflaheimilda skilyrðum o.fl. sem ekki er tilefni til að reifa frekar hér.

Nokkuð samspil er milli laga nr. 151/1996 og laga nr. 116/2006 um stjórn fiskveiða þegar kemur að deilistofnun og er lögum um stjórn fiskveiða ætlað að gilda þar sem lögum um fiskveiðar utan lögsögu Íslands sleppir, sbr. 1. mgr. 5. gr. laga 151/1996.

5.3 Fyrirkomulag veiða íslenskra skipa 2009

Þann 13. mars 2009 var sett reglugerð um stjórn makrílveiða íslenskra skipa árið 2009 þar sem fram kemur að fari heildarafla íslenskra skipa í markíl á árinu 2009 yfir 112.000 lestir ákveði ráðherra hvort veiðar á makríl skuli bannaðar eða takmarkaðar með einhverjum hætti.

Í byrjun júlí lá fyrir að verulega þyrfti að draga úr veiðum á makríl ef takast ætti að halda heildarafla innan við 112.000 lestir þar sem mikil makrílveiði var í lok júní og byrjun júlí. Af þessum sökum lagði sjávarútvegs-og landbúnaðarráðuneytið fyrir Fiskistofu að afturkalla leyfi til makrílveiða og samhliða þeirri ákvörðun var reglugerð um stjórn veiða íslenskra skipa úr norsk-íslenska síldarstofninum árið 2009 breytt. Veiðar á tilteknu svæði voru bannaðar ásamt því að kveða á um að við síldveiðar mætti makrílafli ekki fara yfir 10% af heildarafla skips á tilteknu tímabili. Það kom þó fljótt í ljós að þetta hlutfall var nokkuð lægra en nauðsynlegt var, með tilliti til heildarafla viðmiðunar í makríl, og var það hækkað fyrst í 12%, og síðar í 20% auk þess var heimilað að flytja meðaflahlut í makríl milli skipa. Þá var feld niður lína sem bannaði veiðar sunnan við 64°N.

5.3.1 Reynsla af veiðum

Starfshópurinn leitaði eftir upplýsingum frá öllum fyrirtækjum sem gerðu út á og unnu makríl um reynslu þeirra. Jafnframt var leitað eftir álit þeirra á því hvað þurfi að koma til þannig að auka megi verðmæti aflans.

Það var samdóma álit aðilanna að það fyrirkomulag sem viðhaft var 2009 hafi orðið til þess að mikil verðmæti töpuðust við veiðar og vinnslu á makríl en einnig við veiðar og vinnslu á norsk-íslensku síldinni.

Aðilarnir voru sammála um að mest verðmæti náist með því að úthluta framseljanlegri aflahlutdeild og aflamarki á skip eins og tíðkast við aðrar veiðar. Með því móti sé unnt að skipuleggja veiðar og vinnslu með það fyrir augum að skapa sem mest verðmæti. Aflahlutdeild og aflamark á makrílnum sé einnig mikilvægt til að ná mestum verðmætum út úr norsk-íslensku síldinni vegna samspils veiða og vinnslu á makríl og norsk-íslenskri síld. Fítuinnihald og ástand beggja stofna er mjög breytilegt frá upphafi til loka vertíðar. Fram kom að mikill óvissa ríkir vegna breytinga í útbreiðslu, viðveru og veiðanleika makrílsins og að sama gildir um norsk-íslensku síldina. Þannig var viðvera og ástand (minni áta) norsk-íslensku síldarinnar með allt öðrum hætti í ár en á undanförunum árum þar sem hún var veiðanleg mun lengur og í meira mæli í íslensku lögsögunni en áður. Flestar útgerðir skipulögðu árið með hliðsjón af reynslu fyrri ára og því var lagt kapp á að veiða síldina fyrr en gert hefði verið, hefðu menn vitað hvernig mál þróuðust. Í þessu sambandi var minnt á að dæmi eru um að erfiðlega hefur gengið að ná síldinni og að mun dýrara er að veiða hana þegar það þarf að sækja hana út fyrir íslensku lögsöguna. Þá eru aðstæður útgerða misjafnar vegna mismunandi nálægðar við veiðisvæðin.

Makrillinn er afar viðkvæmur fiskur og sérstaklega á þeim tíma sem hann er veiðanlegur í íslensku lögsögunni. Því er mikilvægt til að skila bestu hráefni að taka ekki of stór hol og þá er kæling aflans grundvallaratriði. Ljóst er að með því að einbeita sér að makrílveiðum má ná honum hreinni á ákveðnum svæðum og tímum en áður var talið, en jafnframt er ljóst að eins og mál standa núna verður norsk-íslenska síldin ekki veidd án makrílmeðaðla. Best væri ef unnt væri að veiða hvora tegund fyrir sig sem hreinasta bæði m.t.t. vinnslunnar og síðan fer makrillinn ekki vel með síldina.

Mikil reynsla er að verða til við veiðar, vinnslu og markaðssetningu á makríl og eru fulltrúar fyrirtækjanna bjartsýnir á að unnt verði að gera mun meiri verðmæti úr makrílnum í framtíðinni. Þá eru vonir til þess að unnt verði að veiða hann á fleiri veiðisvæðum en verið hefur. Fram kom að ekki eru líkur til að við getum unnið allan makrillinn til manneldis, a.m.k. ekki alveg í fyrirsjáanlegri framtíð og jafnframt að veruleg verðmæti skapast í mjöl og lýsisvinnslu, enda fæst mjög góð afurðanýting við bræðslu á makríl.

Á aðalfundi Landssambands íslenskra útvegsmanna sem haldinn var 29. og 30. október 2009, sem allar uppsjávarútgerðirnar eiga aðild að, var eftirfarandi samþykkt: „*Aðalfundurinn leggur á það áherslu að til þess megi ekki koma að makrílveiðar verði með „ólympísku“ fyrirkomulagi á næstu vertíð. Með því móti væri miklum verðmætum kastað á glæ. Afar mikilvægt er að útgerðum verði gert kleift að skipuleggja veiðarnar og gera þannig sem mest verðmæti úr veiddum afla. Til þess að svo megi verða þarf að setja aflamark á skip. Jafnframt verði tryggt að nýir aðilar geti komið að þessum veiðum og að hluti aflamarksins verði ætlaður þeim.*“

Þá leitaði starfshópurinn eftir upplýsingum og álitum útgerða smábáta sem hafa stundað makrílveiðar með handfærum. Kom þar fram að undirbúningur þeirra hófst haustið 2007 er útgerðir þriggja báta frá Hornafirði kynntu sér handfæraveiðar á makríl í Noregi og þá einkum þann útbúnað sem notaður var. Bátarnir hófu veiðar í ágúst 2008 og veiddu alls 7 tonn og voru veiðar fyrst og fremst stundaðar úti fyrir Höfn í Hornafirði. Sumarið 2009 voru farnir 6 róðrar á Sigga Bessa og varð heildaraflinn um 6 tonn en mismikið veiddist í mislöngum túrum. Makrillinn sem veiddist seinnihluta sumars 2008 var á bilinu 400-1100 gr. en sá makrill sem veiddist sl. sumar var smár í fyrstu en var allt að 800 gr í lok júlí.

Við veiðarnar eru notaðar færarúllur og afslítarar sem eru sérhannaðir til makrílveiða. Um borð í veiðiskipinu er aflinn kældur strax niður í körum í lestinni og haldið undir 1 °C. Veiðarnar sjálfar, og reynslan af þeim, er á byrjunarstigi en hafa alla burði til þess að geta orðið góður kostur fyrir smábáta og þá sérstaklega ef makrílengd á Íslandsmiðum á enn eftir að aukast eins og sl. ár. Þannig er stefnt að því að framhald verði á veiðunum næsta sumar en alls stunduðu 3 bátar veiðarnar í ár og var heildaraflur þeirra 8 tonn.

Sá makrill sem veiðst hefur af smábátunum, hefur nánast allur farið í heitreykingu en vinnslan hefur verið í þróun í Matarsmiðju Matís á Hornafirði og afurðin mælst vel fyrir.

Þannig er það mat smábátamanna að góð framtíð geti verið í makrílveiðum þeirra og tækifærin mörg.

6. Lýsing á skipaflota og vinnslum

Í 4. töflu er yfirlit yfir þau uppsjávarskip sem eru með kælikerfi og stunduðu makríl- og síldveiðar á árinu 2009 og eru enn skráð á Íslandi. Í töflu 5 er yfirlit yfir uppsjávarskip sem bæði geta kælt og fryst afla um borð.

Kælikerfi skipanna eru mismunandi af stærð og gerð (RSW og CSW). Til þess að ná góðum árangri við að nýta makrílinn til manneldis í landi þarf að beita réttu verklagi við veiðar, við kælingu aflans og að viðhalda geymsluhitastigi frá veiðum og þar til vinnsla hefst.

4. tafla. Uppsjávarskip með kælikerfi.

| Veiðiskip | Burðargeta (tonn) | Heildarvélarafli (kW) |
|------------------------------------|----------------------|--------------------------|
| Sighvatur Bjarnason VE 81 (2281) | 1.570 | 2.655 |
| Kap VE 4 (2363) | 1.250 | 3.242 |
| Jón Kjartansson SU 111 (1525) | 2.400 | 6.130 |
| Álsey VE 2 (2772) | 1.894 | 3.250 |
| Júpiter ÞH 363 (2643) | 1.582 | 2.206 |
| Faxi RE 9 (1742) | 1.600 | 6.940 |
| Ingunn AK 150 (2388) | 2.100 | 7.550 |
| Lundey NS 14 (155) | 1.600 | 8.435 |
| Ísleifur VE (1610) | 1.200 | 3.332 |
| Hoffell SU 89 (2345) | 1.670 | 4.160 |
| Háberg EA 299 (2654) | 2.200 | 3.600 |
| Margrét EA 710 (2730) | 2.200 | 8.280 |
| Ásgrímur Halldórsson SF 250 (2780) | 1.540 | 7.505 |
| Jóna Eðvalds SF 200 (2618) | 1.500 | 4.080 |
| Börkur NK 22 | 1.750 | 8.000 |

Vinnsluskipin eru yfirleitt stærri og stunda veiðar og vinnslu samtímis. Makrílinn er þá frystur mjög ferskur og oftast unninn áður en hann fer í dauðastirðnun. Mikilvægt er að geta forkælt

makrílinn í móttöku eða á vinnsludekkinu áður en vinnslan hefst til að tryggja gæðin og sjá til þess að fiskurinn verði örugglega frystur þegar gæðin eru best. Skipin safna saman afskurði í sér kælilestar og koma með hann reglulega í land. Heildarfrystigeta þeirra er um 750 tonn á sólarhring og sést að frystilestar þeirra eru misstórar og geta þau verið mislengi úti, sjá töflu 5.

5. tafla. Uppsjávarskip með kælikerfi sem jafnframt hafa búnað til að frysta afla um borð.

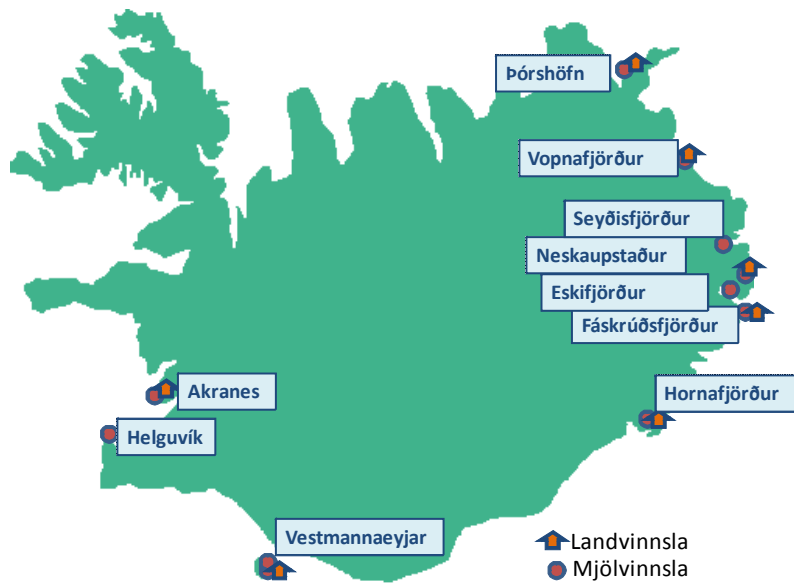
| Vinnslukip | Frystilestar (tonn) | Frystigeta (tonn/24 klst) | Kæli- og frystigeta (kcal/24 klst) | Heildarvélarafli (kW) |
|-----------------------------------|---------------------|---------------------------|------------------------------------|-----------------------|
| Hákon EA 148 (2407) | 750 | 120 | 900.000 | 6.800 |
| Huginn VE 55 (2411) | 400 | 70 | 2.200.000 | 5.060 |
| Aðalsteinn Jónsson SU 11 (2699) | 530 | 100 | 2.512.000 | 6.130 |
| Þorsteinn ÞH 360 (1903) | 500 | 110 | 1.800.000 | 2.430 |
| Guðmundur VE 29 (2600) | 850 | 150 | 2.396.000 | 3.000 |
| Bjarni Ólafsson Ak 70 (2287) | 230 | 60 | 800.000 | 4.800 |
| Vilhelm Þorsteinsson EA 11 (2410) | 600 | 130 | 800.000 | 5.520 |
| Samtals | 3.860 | 740 | 11.408.000 | 33.740 |
| Meðaltal | 551 | 106 | 1.629.714 | 4.820 |

Fiskmjölsverksmiðjur sem hafa unnið makríl eru 11 og er bræðslugeta þeirra um 11.300 tonn af hráefni á sólarhring. Af þessu sést að auðvelt er að vinna hráefnið hratt þegar það berst að landi. Til að tryggja hámarksverðmæti bræðsluhráefnis þurfa gæði hráefnisins að vera rétt fyrir gæðamjölsvinnslu.

Frystigeta á unninni afurð í landi á uppsjávarfiski er um 2.500 tonn á sólarhring. Tafla 6 sýnir afkastagetu vinnslustöðvanna.

6. tafla. Bræðslu- og frystigeta vinnslustöðva.

| Vinnsla | Staður: | Bræðslugeta (tonn/24 klst) | Frystigeta (tonn/24 klst) |
|--------------------------|-----------------|----------------------------|---------------------------|
| Eskja hf | Eskifjörður | 1.100 | 0 |
| Ísfélag Vestmannaeyja hf | Vestmannaeyjar | 1.000 | 330 |
| Ísfélag Vestmannaeyja hf | Þórshöfn | 1.000 | 130 |
| HB Grandi hf | Vopnafirði | 850 | 400 |
| HB Grandi hf | Akranesi | 850 | 120 |
| Loðnuvinnslan hf | Fáskrúðsfirði | 900 | 200 |
| Skinney Þinganes hf | Höfn Hornafirði | 600 | 400 |
| Síldarvinnslan hf | Neskaupstaður | 1.300 | 450 |
| Síldarvinnslan hf | Seyðisfjörður | 1.300 | 0 |
| Síldarvinnslan hf | Helgúvík | 1.200 | 0 |
| Vinnslustöðin hf | Vestmannaeyjar | 1.200 | 220 |
| Samtals | | 11.300 | 2.250 |



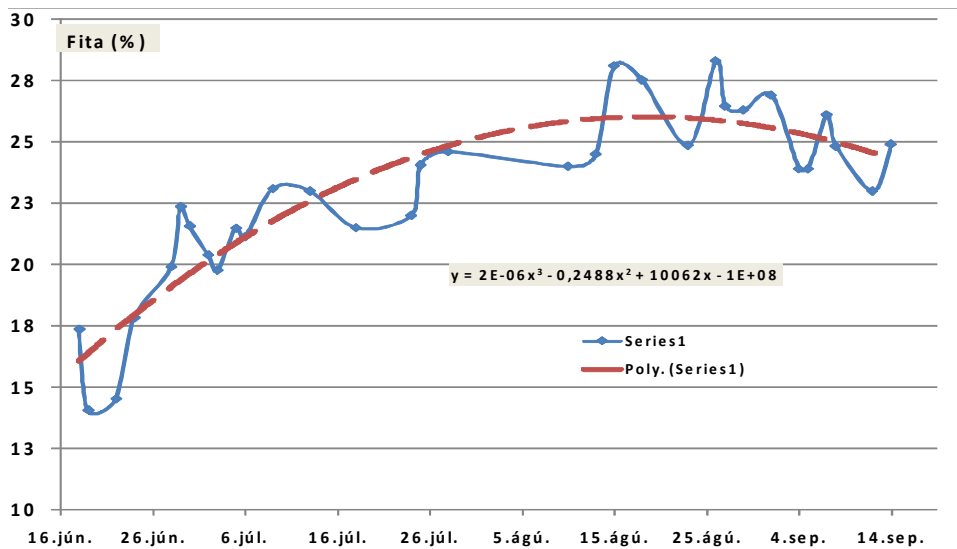
16. mynd. Sýnir staðsetningu mjölvinnslu og landvinnslu þar sem markíll hefur verið unninn.

Til viðbótar ofangreindu má nefna að fleiri skip gætu stundað makrílveiðar auk þess sem frysta mætti makríl á fleiri stöðum um landið þó ljóst sé að bestur árangur náist með sérhæfðum skipum og vinnslum.

7. Markaðir og vinnslumöguleikar

Makríllinn gengur inn í íslenska lögsögu í fæðisleit, en yfir sumarið safnar hann sér upp forða fyrir vetursetuna. Í vetursetunni er fituinnihald makríls um 10% en fer upp í 25%-30% í júlí og ágúst þegar hann er í íslenskri lögsögu. Þessi mikla fitusöfnun veldur því að fiskholdið verður mjög laust í sér.

Fituinnihald makríls sést vel á 17. mynd sem unninn er úr gögnum frá Matís í Neskaupstað og SVN á síðustu tveimur vertíðum. Fituinnihald afurða (flaka og hausskorinn, slógdreginn makríls) var mjög líkt því og sýnt er á myndinni. Mikilægt er að á næstu árum verði unnið markvisst að söfnun gagna um vinnslueiginleika makríls og fá þannig betri þekkingu til að byggja á við ákvarðanatöku um vinnsluleiðir við nýtingu á stofninum.



17. mynd. Fituinnihald í makríl sem veiddist við Ísland 2008 og 2009.

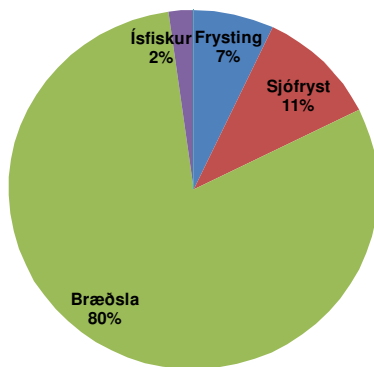
Talið er að makrillinn sé í bestu ásigkomulegi, út frá markaðslegu sjónarmiði, á haustmánuðum og fram á vor. Hæst verð fæst fyrir makrílafurðir í Japan. Makrillinn sem veiðist í íslenskri lögsögu uppfyllir ekki alltaf kröfur Japana, þ.e.a.s. fiskurinn er of feitur og laus í sér. Makrill sem er veiddur við Ísland og er rétt meðhöndlaður fyrir vinnslu og unninn á réttan máta selst fyrir gott verð í Evrópu og Asíu.

7. tafla. Dæmi um afurðaverð makrils 2009 reiknað yfir í hráefnistonn.

| | Afurðaverð (\$/tonn) | Tekjur (IKR/hráefnistonn) |
|---|-------------------------|------------------------------|
| Makrill í niðursuðu 200-400* | 930 | 84033 |
| Makrill í reykingu 200-400* | 1130 | 99134 |
| Makrill í reykingu 300+* | 1830 | 151987 |
| Heilfrystur makrill 300-500 | 1480 | 171917 |
| Heilfrystur makrill 400-600 | 1930 | 224189 |
| Heilfrystur makrill 600+ | 2430 | 282269 |
| Bræðsla | | 54000 |
| *í hráefnistekjur er bræðsluhráefni tekið með | | |

Ráðstöfun makrílafans 2009

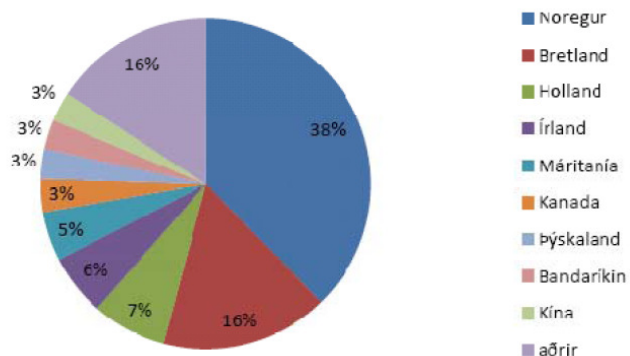
Árið 2009 veiddust um 116 þúsund tonn af makríl og mynd 19 sýnir hvernig aflinn var nýttur í mismunandi afurðir. Áætla má að heildarútflutningsverðmæti makrílafurða 2009 hafi numið u.þ.b. 7 milljörðum. Stærstur hluti aflans fór til mjöl- og lýsisvinnslu. Um 7% af makrílaflanum fór í landfrystingu og um 11% af aflanum var frystur um borð í vinnsluskipunum. Þessi vinnsla hefur gefið dýrmæta reynslu fyrir framtíðarveiðar, vinnslu og markaðssetningu á makríl.



18. mynd. Hlutfalsleg skipting makríls eftir vinnsluleiðum 2009.

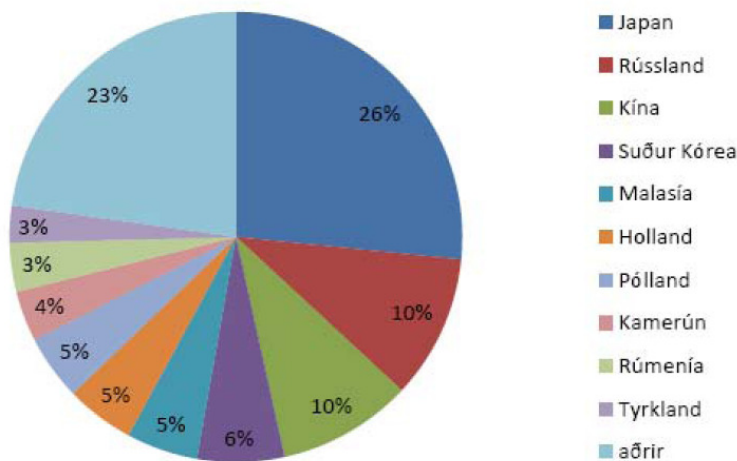
Makrílmarkaðir – verð og framboð

Helstu útflytjendur á frosnum makríl árið 2007 voru Noregur og Bretland með samanlagt yfir 50% af útflutningsverðmæti í heiminum. Önnur lönd sem flytja út makríl í umtalsverðu mæli eru Holland, Írland, Mánitánía, Kanada, Þýskaland, Bandaríkin og Kína. Kaupendur að þessum afurðum eru að stærstum hluta Japanir, Rússar og Kínverjar.



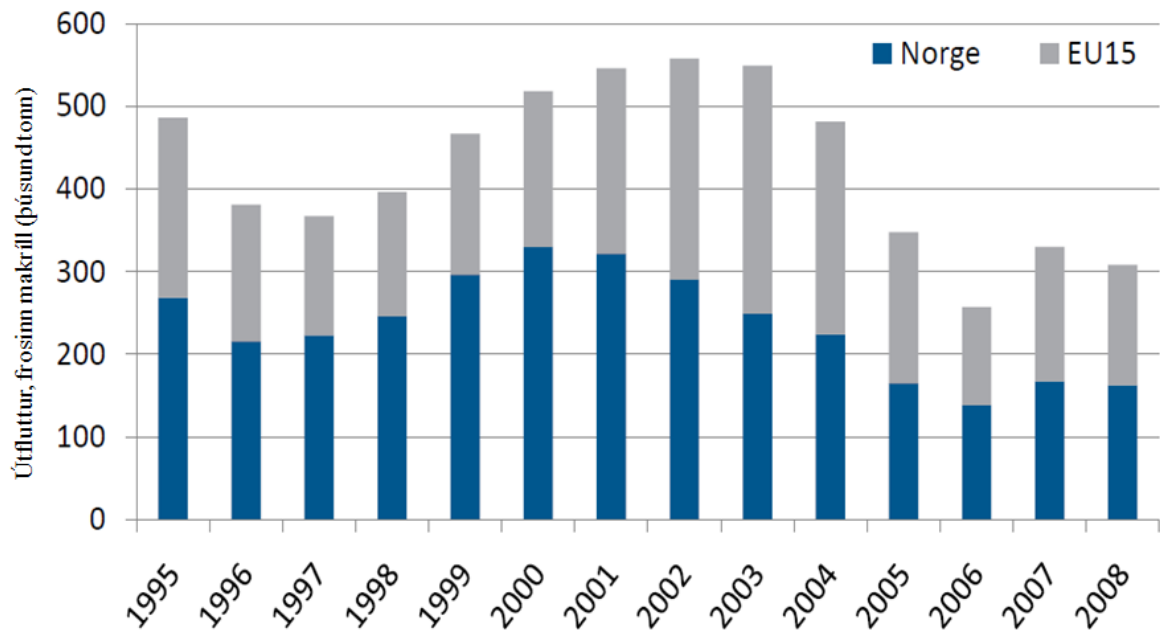
19. mynd. Hlutfall einstakra ríkja í heildarútflutningsverðmæti á frosnum makríl 2007.

Stærsti markaðurinn fyrir frosinn makríl er í Japan, en þangað fór um fjórðungur heildarverðmætisins árið 2007, sjá 20. mynd. Einnig kaupa Rússar og Kínverjar töluvert af frosnum makríl. Á síðustu árum hefur makrílmarkaðurinn í Japan þó dregist saman, til dæmis minnkaði innflutningur á makríl frá Noregi um þriðjung á fyrstu fjórum mánuðum ársins 2007. Frá janúar til apríl 2006 var innflutningurinn 32.000 tonn en ári seinna var hann einungis 11.900 tonn.

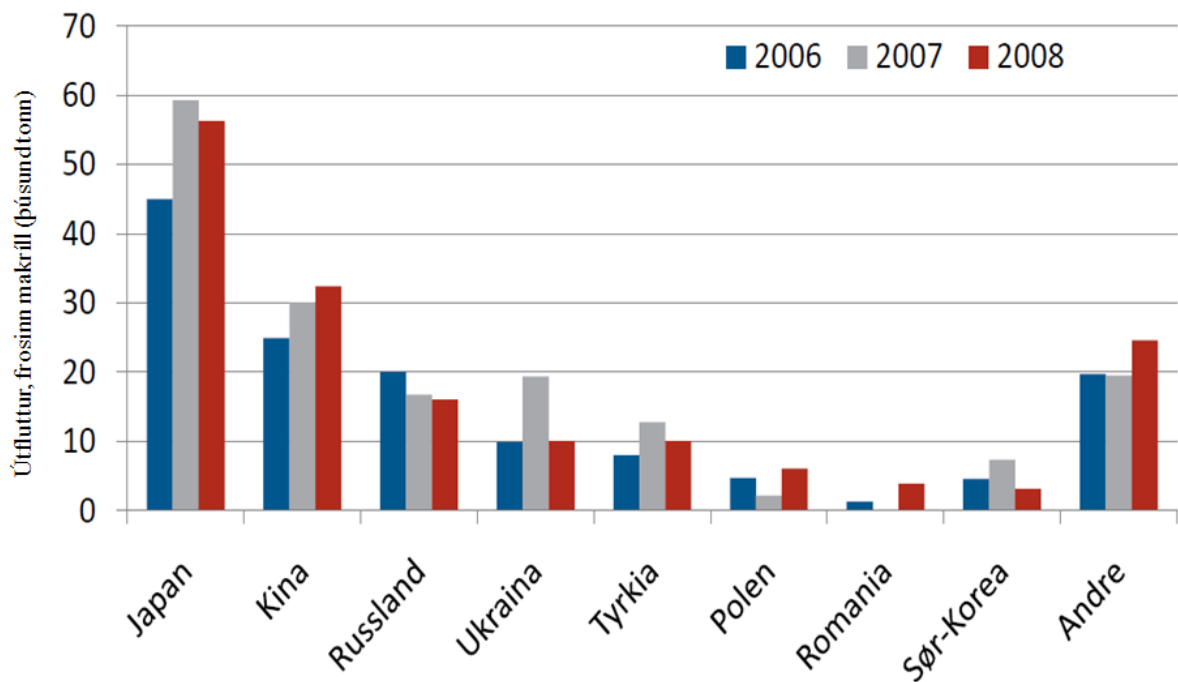


20. mynd. Markaðir fyrir frosinn makríl miðað við verðmæti árið 2007.

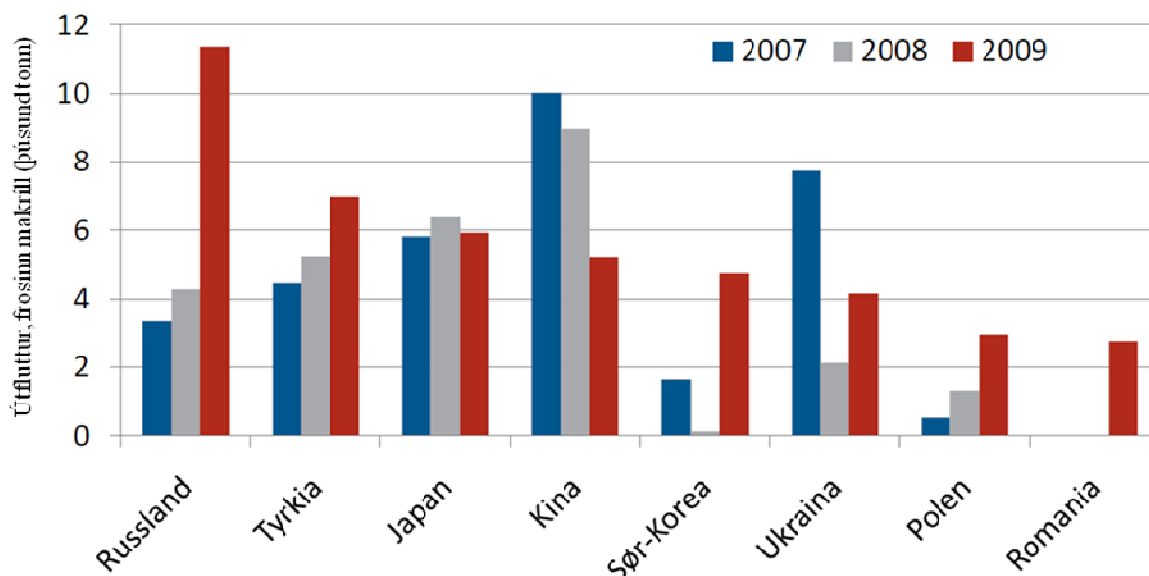
Myndirnar frá 21 til 25 sýna hvernig þróunin hefur verið í framboði á frosnum makríl og hvernig markaðurinn hefur verið að breytast hjá Noregi og EU-löndunum (15). Mynd 25 sýnir vel hvernig framboð af frosnum makríl er og hvernig marksverð sveiflast eftir árstímum.



21. mynd. Útflutningur af frýstum, heilum makríl frá Noregi og EU-löndum (15). (<http://www.seafood.no/binary?id=119451>).

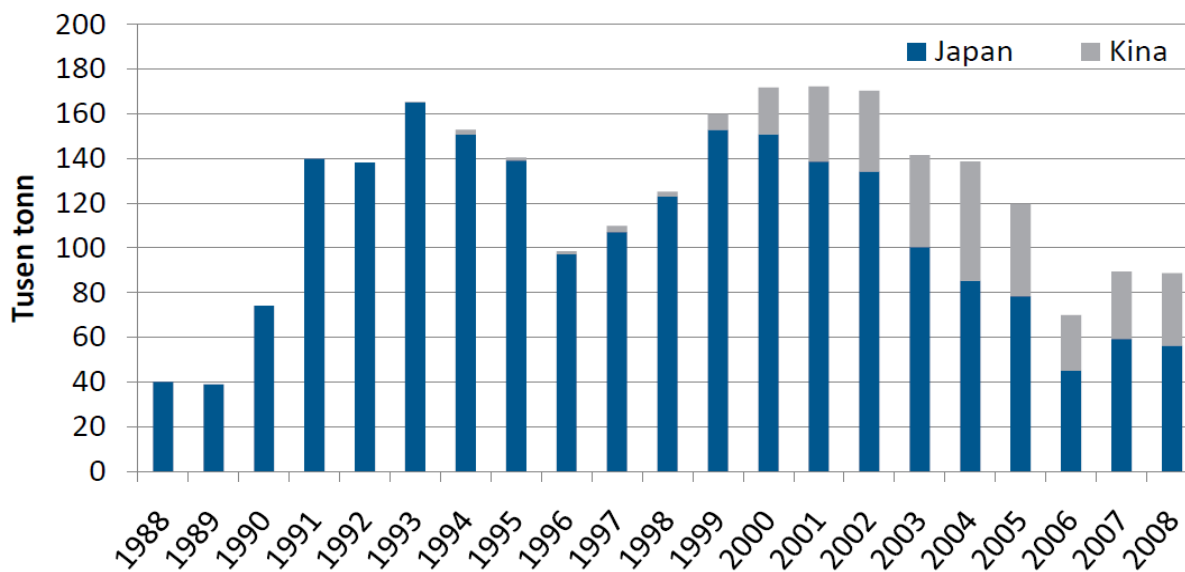


22. mynd. Stærstu markaðir fyrir frósinn makríl frá Noregi 2008. (<http://www.seafood.no/binary?id=119451>).



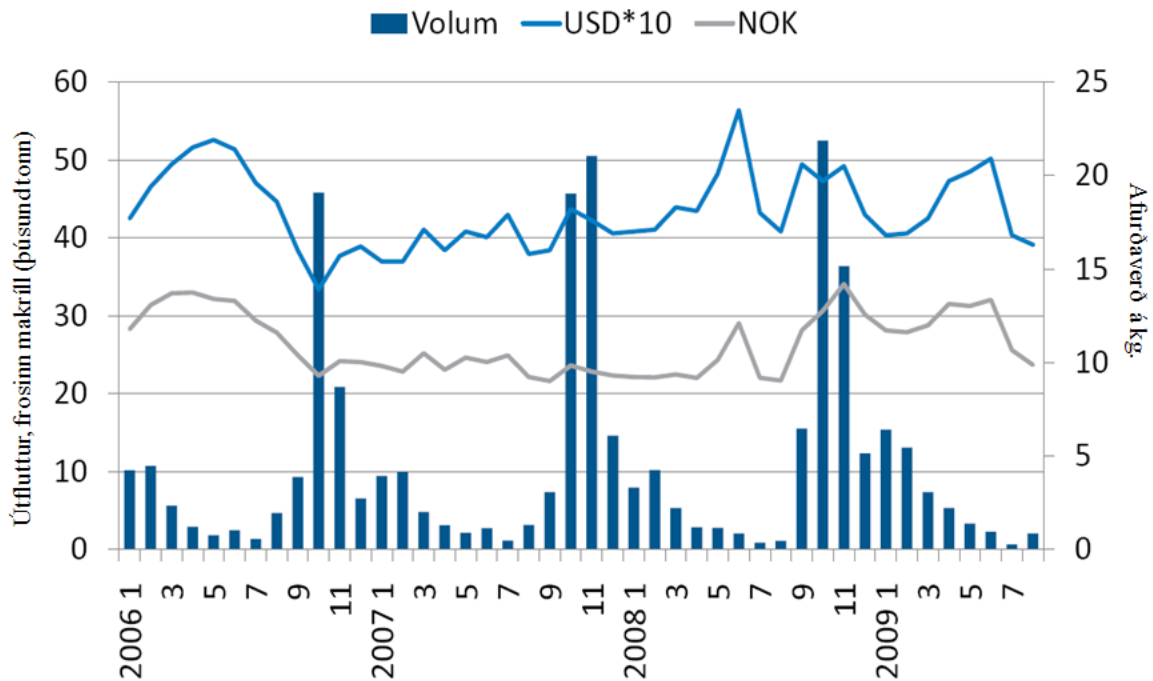
23. mynd. Stærstu markaðir fyrir frosin makríl frá Noregi, 2009 jan.-ágúst.

(<http://www.seafood.no/binary?id=119451>).



24. mynd. Útflutningur á heilfrystum makríl frá Noregi til Japans og Kína.

(<http://www.seafood.no/binary?id=119451>).



25. mynd. Veði á makríl (volum/magn) og útflutningur á frystum makríl minni en 600 gr frá Noregi, skipting niður á ár og mánuði. (<http://www.seafood.no/binary?id=119451>).

8. Niðurlag

Í skipunarbréfi starfshópsins var honum falið að fara yfir makrílveiðar íslenskra skipa í ár og síðasta ár og vinna greinargerð um framkvæmd veiðanna sem nýst geti til ráðgjafar við að móta framtíðarskipulag veiða og vinnslu á makríl. Þá var þess jafnframt farið á leit að vinnuhópurinn drægi saman eftir föngum upplýsingar um stöðu makrílstofnsins og dreifingu innan íslenskrar lögsögu.

Í greinargerð þessari er fjallað um fiskifræði makríls, veiðar, vinnslu, markaði, veiðistjórnun og rétt Íslands sem strandríkis til veiðanna.

Ljóst er að samfara aukinni makrílengd í íslenskri lögsögu skapast mikil og verðmæt tækifæri til fjölbreyttrar nýtingar. Að mörgu er að hyggja svo sem ástandi fisksins, veiðitíma, veiðisvæðum, mörkuðum sem og þekkingu og tæknilegri getu til hagkvæmra veiða og vinnslu.

Staða stofnsins er ágæt og verði hann nýttur til framtíðar með ábyrgum hætti mun hann skila af sér miklum verðmætum. Skiptir því miklu máli að fyrir en seinna náist samkomulag um heildstæða ábyrga veiðistjórnun. Til að svo geti orðið er aðkoma allra strandríkjanna algjör forsenda en ótvírætt er að Ísland á réttmæta kröfu til hlutdeildar úr stofninum.

Mikilvægt er að nægjanlegu fjármagni verði veitt til stofnmælinga og rannsókna á efnis- og eðliseiginleikum makrilsins eftir árstímum og veiðisvæðum.

Hvað innlenda veiðistjórnun varðar er það lykilatriði að tryggja sem best möguleika til þess að hámarka þau verðmæti sem gera má úr makrílnum á hverjum tíma. Reynslan af því fyrirkomulagi sem viðhaft var í ár var ekki góð og fullyrða má að veruleg verðmæti fóru í súginn. Því skiptir öllu máli að betur takist til í framtíðinni og að skipulag og fyrirkomulag veiðanna verði með öðrum og betri hætti.

Til að hámarka verðmæti þessarar auðlindar er nauðsynlegt að útgerðir viti hvað mikið magn af makríl þær hafa til ráðstöfunar þannig að unnt sé að skipuleggja veiðar og vinnslu sem best. Það er einnig mikilvægt við skipulagningu á veiðum og vinnslu á norsk-íslenskri síld.

Starfshópurinn telur að tryggja beri möguleika sem flestra til að taka þátt í veiðunum með sem fjölbreyttustum hætti og að hluta leyfilegs aflamagns verði ráðstafað í þeim tilgangi.

Að lokum er á það bent að því fyrr sem fyrirkomulag veiðistjórnunar næsta veiðitímabils liggur fyrir þeim mun betur geta útgerðir og vinnslur skipulagt starfsemi sína þannig að sem mest verðmæti fáiast við veiðar og vinnslu á makríl.