

29. desember 2011.

Minnisblað vinnuhóps um strandveiðar, línuívilnun,
byggðakvóta, rækju- og skelbætur.

Sjávarútvegs- og landbúnaðarráðherra ákvað í lok ágúst 2011 að setja á laggirnar vinnuhóp til þess að vera ráðherra til ráðgjafar um ofangreinda málaflokka í fiskveiðistjórnunni út frá því hvernig til hefði tekist og hvort ástæða væri til að leggja til breytingar á framkvæmd.

Vinnuhópurinn er þannig skipaður:

Adolf H. Berndsen, Skagaströnd.

Aðalsteinn Á. Baldursson, Húsavík.

Albertína F. Elíasdóttir, Ísafirði og

Atli Gíslason, alþingismaður.

Starfsmenn ráðuneytisins hafa unnið með hópnum sem hélt alls 9 fundi. Tekið skal fram að ekki er um fræðilega umfjöllun að ræða, né hefur verið lagst í miklar greiningar. Líta verður á niðurstöðu hópsins frá því sjónarhorni. Hópurinn leggur hins vegar áherslu á að nauðsynlegt er fyrir stjórnvöld að hafa skýr markmið og að fylgst verði vel með á hverjum tíma hvort aðgerðir þær sem hér er um fjallað séu að skila tilætluðum árangri. Hluti af því er að láta fara fram vandaðar greiningar á þeim atriðum sem talin eru skipta máli. Í umfjöllun sinni nefnir hópurinn dæmi um slíka vinnu.

Hópurinn hefur fengið á fundi sína Örn Pálsson framkvæmdastjóra Landssambands smábátaeigenda, Hrefnu Gísladóttur og Auðunn Ágústsson frá Fiskistofu og Friðrik Jón Arngrímsson framkvæmdastjóra LÍÚ.

Línuívilnun:

Allt frá setningu laga nr. 38/1990 (lög um stjórn fiskveiða) hefur einhver mynd línuívilnunar verið til staðar. Í þeim lögum telst línufiskur sem veiðist í janúar, febrúar, nóvember og desember eingöngu að hálfu til aflamarks. Samkvæmt athugasemdum í lagafrumvarpi er varð að þeim lögum, var með þessu verið að hvetja til línuveiða sem þóttu skila góðu hráefni, sem og að beina veiðum á þann tíma þegar minnst hráefni var fyrir fiskvinnsluna. Árið 1994 er bætt inní fiskveiðistjórnarlögin að áætlaður línuafli í þorski og ýsu sem fenginn er á þessu tímabili skuli dreginn frá heildarafla, áður en úthlutað er á grundvelli aflahlutdeilda. Jafnframt var sett inn ákvæði um 12.000 lestir sem dregnar skuli frá leyfilegum heildarafla fyrir úthlutun sem ætlað er að vera til ráðstöfunar til að mæta áföllum af verulegum breytingum í stjórnkerfinu. Árið 1996 er línutvöföldun frá nóvember til febrúar felld niður. Þeim skipum sem stunduðu þessar línuveiðar var reiknuð sérstök viðbótaraflahlutdeild samkvæmt ákveðnum reiknireglum, sem er að finna í bráðabirgðaákvæði II í lögum nr. 105/1996. Árið 2003 er línuívilnun aftur tekin upp fyrir handbeitta línu og er heimilt að ráðstafa 3.375 lestum af óslægðum þorski, sem skuli skiptast á fjögur þriggja mánaða tímabil innan fiskveiðiársins. Magnið dregst frá leyfilegum heildarafla, áður en úthlutað er á grundvelli aflahlutdeilda. Þá er ráðherra heimilt að ákveða hámark á heildarmagn ýsu og steinbíts til línuívilnunar og jafnframt ákveða að ýsu- og steinbítsafli skuli reiknast að fullu til aflamarks þegar því er náð.

Staðan í dag.

Hlutfall línuívilnunar fyrir handbeitta línu í landi er í dag 20%, þá er 15% línuívilnun fyrir dagróðrabáta með vélbeitta línu stokkaða upp í landi. Samkvæmt 11. gr. laga nr. 116/2006 skal línuívilnun í þorski takmarkast við 3.375 lestir af óslægðum þorski sem skipt er á fjögur þriggja mánaða tímabil innan fiskveiðiársins. Ráðherra ákveður síðan í reglugerð magn annara tegunda í línuívilnun. Fyrir fiskveiðiarin 2009/2010 og 2010/2011 var úthlutun og nýting línuívilnunar á eftirfarandi hátt:

Línuívilnun fiskveiðiárið 2009/2010

Tímabil	Viðmiðun	Afli	Ónotað
Þorskur			
01.09.2009 til 30.11.2009	1.080.000	463.892	616.108
01.12.2009 til 28.02.2010	1.280.000	951.944	328.056
01.03.2010 til 31.05.2010	770.000	439.095	330.905
01.06.2010 til 31.08.2010	245.000	361.683	-116.683
Samtals	3.375.000	2.216.614	1.158.386
Ýsa			
01.09.2009 til 30.11.2009	903.000	599.537	303.463
01.12.2009 til 28.02.2010	673.000	567.575	105.425
01.03.2010 til 31.05.2010	388.000	142.350	245.650
01.06.2010 til 31.08.2010	136.000	330.024	-194.024
Samtals	2.100.000	1.639.486	460.514
Steinbítur			
01.09.2009 til 30.11.2009	32.000	23.748	8.252
01.12.2009 til 28.02.2010	70.000	68.647	1.353
01.03.2010 til 31.05.2010	425.000	398.428	26.572
01.06.2010 til 31.08.2010	173.000	141.871	31.129
Samtals	700.000	632.694	67.306

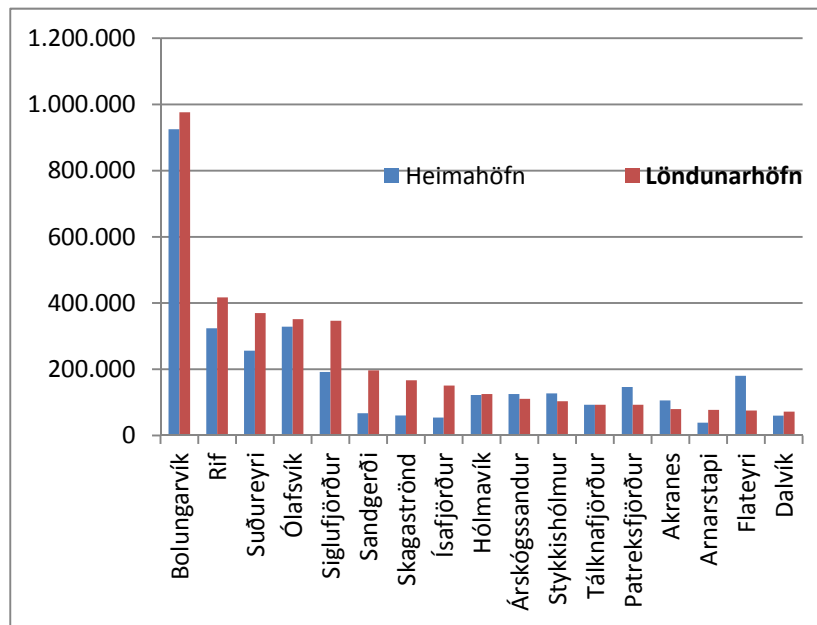
Línuívilnun fiskveiðiárið 2010/2011

Tímabil	Viðmiðun	Afli	Ónotað
Þorskur			
01.09.2010 til 30.11.2010	1.080.000	768.650	311.350
01.12.2010 til 28.02.2011	1.280.000	1.048.720	231.280
01.03.2011 til 31.05.2011	770.000	495.148	274.852
01.06.2011 til 31.08.2011	245.000	407.071	-162.071
Samtals	3.375.000	2.719.589	655.411
Ýsa			
01.09.2010 til 30.11.2010	903.000	712.765	190.235
01.12.2010 til 28.02.2011	673.000	591.614	81.386
01.03.2011 til 31.05.2011	388.000	164.804	223.196
01.06.2011 til 31.08.2011	136.000	271.562	-135.562
Samtals	2.100.000	1.740.745	359.255
Steinbítur			
01.09.2010 til 30.11.2010	42.000	17.190	24.810
01.12.2010 til 28.02.2011	135.000	51.302	83.698
01.03.2011 til 31.05.2011	546.000	460.823	85.177
01.06.2011 til 31.08.2011	177.000	148.240	28.760
Samtals	900.000	677.555	222.445

Undanfarin ár hefur ekki tekist að nýta þær línuvilknaheimildir sem hafa verið heimilaðar, en líklegt er að eftir að línuvilkun var aukin úr 15% í 20% á handbeittri línu dagröðrabáta og heimiluð 15% línuvilkun dagröðrabáta með vélbeitta línu sem stökkuð er upp í landi, muni heimildirnar nýtast að fullu á næstu fiskveiðiárum.

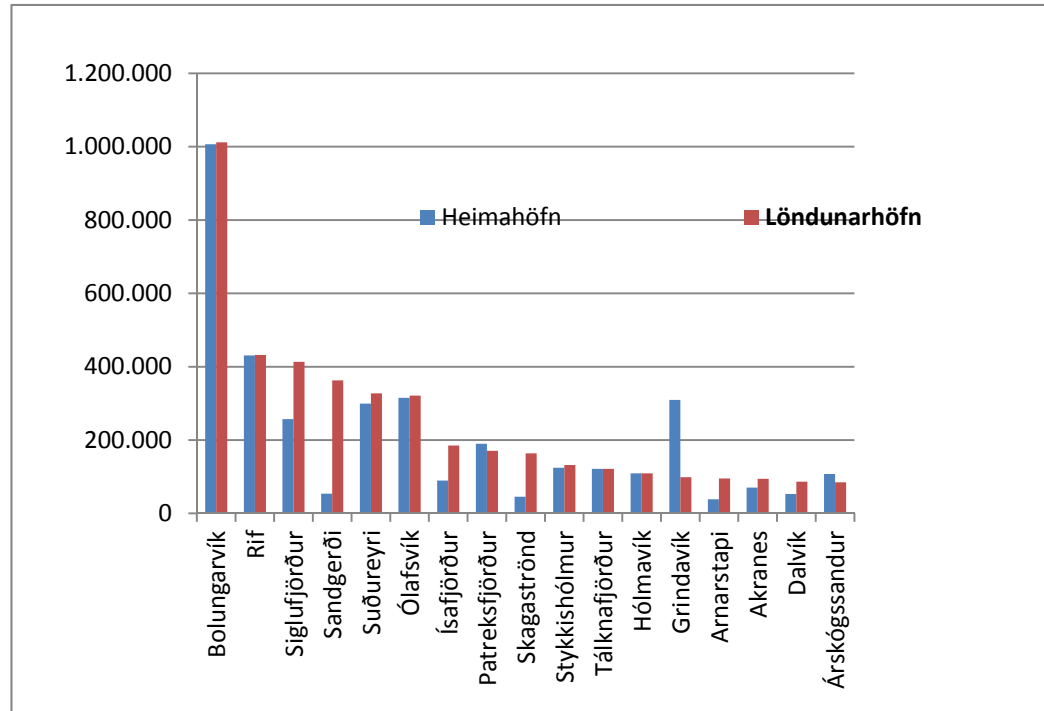
Línuvilkun hefur nýst á eftirfarandi hátt s.l. tvö fiskveiðiár eftir löndunarhöfnum:

	Fiskveiðiárið 2009/2010	
	Heimahöfn	Löndunarhöfn
Bolungarvík	925.264	976.143
Rif	323.785	417.101
Suðureyri	256.417	369.589
Ólafsvík	328.847	351.291
Siglufjörður	191.766	346.791
Sandgerði	67.011	196.925
Skagaströnd	60.644	166.562
Ísafjörður	54.287	150.744
Hólmavík	122.563	125.273
Árskógssandur	125.356	110.656
Stykkishólmur	127.079	103.497
Tálknafjörður	92.864	92.864
Patreksfjörður	146.409	92.664
Akranes	105.918	79.822
Arnarstapi	38.760	77.350
Flateyri	180.430	75.654
Dalvík	59.762	72.165



Fiskveiðiárið 2010/2011

	Heimahöfn	Löndunarhöfn
Bolungarvík	1.006.898	1.011.941
Rif	430.947	432.023
Siglufjörður	257.084	413.351
Sandgerði	53.903	362.760
Suðureyri	299.376	327.276
Ólafsvík	315.313	321.199
Ísafjörður	89.534	185.087
Patreksfjörður	190.009	170.797
Skagaströnd	45.456	163.956
Stykkishólmur	124.649	131.800
Tálknafjörður	121.654	121.654
Hólmavík	109.283	109.283
Grindavík	309.425	98.958
Arnarstapi	38.470	95.433
Akranes	70.467	94.457
Dalvík	53.137	86.388
Árskógssandur	107.482	84.728
Hafnarfjörður	65.499	82.277



Af þessu má sjá að það eru nokkrir staðir sem skera sig úr hvað varðar nýtingu línuívilnunar og verður að telja að hún sé þýðingarmikill þáttur í atvinnulífi þessara staða. Athygli vekur einnig að vissir staðir hafa sérhæft sig í beitningu þó ekki sé landað afla á þeim sama stað sem því svarar.

Samkvæmt upplýsingum frá Landssambandi smábátaeigenda hafa þeir gert tilraun til að áætla hve mörg störf eru við landbeitta línu. Byggt er á að heildarafla á nýliðnu fiskveiðiári, sem línuívilnun reiknast af sé um 30.827 tonn (miðað við að allir hafi fengið 20% ívilnun). Áætlaður meðalafli á hvert bjóð er um 115 kg. Við beitningu telst það fullt starf þegar beitt eru sjötíu og sjö 500 króka bjóð á mánuði. Bjóðafjöldi á bak við 30.827 tonn er því 268.061 bjóð. Eitt ársverk er því reiknað 847 bjóð (77*11). Ársverk eru því áætluð um 305 til 310, sem fæst með því að deila 847 bjóðum upp í bjóðafjölda bak við 30.827 tonn, sem er eins og áður segir áætluð 268.061 bjóð. Landssambandið hefur einnig skoðað nýtingu heimilda í línuívilnun og er það sýnt á meðfylgjandi töflu.

Línuívilnun	Þorskur - 3.375 tonn		Ýsa - 2.100 tonn		Steinbítur - 900 tonn		
Tímabil	Ívilnun	Nýting					
1. febr. 2004			482 tonn		417 tonn		Fjöldi báta
2004/2005	2.935 tonn	87%	1.487	101%	552 tonn	86%	300 bátar
2005/2006	3.037 tonn	90%	1.626	110%	680 tonn	106%	297 bátar
2006/2007	2.455 tonn	73%	1.753	102%	550 tonn	62%	281 bátar
2007/2008	1.705 tonn	51%	1.734	101%	440 tonn	49%	233 bátar
2008/2009	1.857 tonn	55%	1.574	98%	622 tonn	89%	221 bátar
2009/2010	2.217 tonn	66%	1.639	78%	633 tonn	90%	190 bátar
2010/2011	2.717 tonn	81%	1.739	83%	677 tonn	75%	200 bátar

Umræður og niðurstöður:

Hópnum gafst ekki tækifæri til að kanna ýmis hagræn atriði varðandi línuívilnunina. Hópurinn telur afar mikilvægt að slík úttekt fari fram. Hver eru t.d. bein áhrif hennar á atvinnuþáttöku, eftirfylgni reglna þ.m.t. aðbúnað og kjör verkafólks eða hvort hvati til svartrar atvinnustarfsemi sé fyrir hendi. Ekki er heldur þekkt hvort línuveiði sem slík myndi minnka ef línuívilnun yrði aflögð. Hópnum er kunnugt um að Landssamband smábáteiganda er að láta vinna úttekt á línuívilnun og niðurstöður hennar verða kynntar fljótlega.

Almennt er hópurinn sammála um að línuívilnun hafi þýðingu, sé í samræmi við þau markmið sem sett hafa verið og framkvæmd hennar sé einföld og árangursrík. Jákvæð áhrif línuívilnunar er hvati til aukinnar atvinnu í landi og umbun fyrir línuveiðar, en dagróðrabátar ættu að geta skilað góðu og fersku hráefni í land. Margoft hefur komið fram ósk frá útgerðum smábáta að vélabátar þ.e. bátar sem eru með beitningavélar um borð, en láta stokka upp línuna í landi, fái einnig línuívilnun og þá á bilinu 3-5%. Slíkt komi í veg fyrir að þessir vélabátar taki beitningavélar úr bátum sínum. Hópurinn telur að slíkt falli ekki undir eitt megin markmið aðgerðarinnar, sem er að tryggja störf við handbeitningu. Aftur á móti telur hópurinn að það sé ekki æskileg þróun að hvetja til vannýtingar á fjárfestingum. Það er því skoðun hópsins að sé mögulegt að lág heimild til vélabáta rúmist innan heildaraflaheimildar til línuívilnunar, eingöngu að því marki sem afgangur leyfir, sé rétt að mæla með að vélabátar komi þarna inn. Hópurinn telur að þetta geti komið til skoðunar eftir núverandi fiskveiðiár þegar reynsla er komin á hina nýju stuðla sem eru hærrí en áður var.

Að sjálfsögðu verður línuívilnun ávallt umdeild aðferð því hér er verið að ívilna vinnulagi sem hægt er að leysa á annan hátt með vélum. Hópurinn ítrekar þó að eins og ástatt er í atvinnumálum í þjóðfélaginu séu engin efni til að leggja línuívilnun af og gerir hópurinn því ekki tillögur um breytingar á línuívilnun. Eftir sem áður stendur að aðgerðin verður að standa undir væntingum

Því ívilnunarinn (magnið sem í þetta er sett) metin í fjármuni t.d. á söluverði aflamarks er veruleg upphæð.

Skel- og rækjubætur.

Bætur vegna banns við innfjarðarrækjuveiðum og banns á hörpuveiðum hafa verið við lýði um alllangt skeið og byggjast á heimild til handa ráðherra í 10. gr. laga nr. 116/2006, en þar stendur m.a. :

„Á hverju fiskveiðiári skal ráðherra hafa til ráðstöfunar aflaheimildir sem nema allt að 12.000 lestum af óslægðum botnfiski og hann getur ráðstafað þannig:

1. *Til að mæta áföllum sem fyrirsjáanleg eru vegna verulegra breytinga á aflamarki einstakra tegunda.*
2. *Til stuðnings byggðarlögum, í samráði við Byggðastofnun, þannig:*
 - a. *Til minni byggðarlaga sem lent hafa í vanda vegna samdráttar í sjávarútvegi og háð eru veiðum eða vinnslu á botnfiski.*
 - b. *Til byggðarlaga sem hafa orðið fyrir óvæntri skerðingu á heildaraflaheimildum fiskiskipa sem gerð hafa verið út og landað hafa afla í viðkomandi byggðarlögum og sem hefur haft veruleg áhrif á atvinnuástand í byggðarlögunum. Heimilt er að ráðstafa aflaheimildum samkvæmt þessum lið til allt að þriggja ára í senn.*
 - Aflaheimildir samkvæmt þessari grein skulu skiptast milli tegunda í hlutfalli við leyfilegt heildarmagn í tegundunum og skulu dregnar frá leyfðum heildarafla þessara tegunda áður en honum er skipt á grundvelli aflahlutdeilda. Í reglugerðum sem ráðherra setur skv. 3. og 4. mgr. skal kveðið á um hvaða botnfisktegundir komi til úthlutunar.*
 - Ráðherra setur í reglugerð ákvæði um ráðstöfun aflaheimilda skv. 1. tölul. 1. mgr.”*

Heimild ráðherra til úthlutunar skel- og rækjubóta byggist á 1. tölul. 1. mgr. þ.e. til að mæta áföllum sem fyrirsjáanleg eru vegna verulegra breytinga á aflamarki einstakra tegunda. Misjafnt er hvenær skel- og rækjubætur til skipa, sem stunduðu þessar veiðar, hófust, enda var bann við skel- og rækjuveiðum misjafnt eftir landsvæðum.

Staðan í dag.

Innfjarðarrækja:

Samkvæmt upplýsingum frá Fiskistofu hefur bann við rækjuveiðum gilt frá eftirfarandi tíma á neðangreindum svæðum:

Arnarfjarðarrækju var síðast úthlutað fiskveiðiárið 2010/11, þá var heimilt að veiða alls 400 tonn, en algjört bann við rækjuveiðum var á árunum 2005/2006 og 2006/2007. Elstu upplýsingar í fórum Fiskistofu frá árinu 1991 sýna að þann 1. janúar það ár voru 12 skip með jafna hlutdeild í Arnarfjarðarrækju 8,33% hvert. Við úthlutun fyrir fiskveiðiárið 2010/2011 höfðu þessar heimildir safnast á 5 skip. Þrjú þeirra eru með 16,67% hlutdeild hvert og tvö eru með 24,99% hvort. Samtals var úthlutað 400 tonnum af Arnarfjarðarrækju á fiskveiðiarinu 2010/2011.

Húnaflóarrækju var síðast úthlutað 1.9.1999, en sú úthlutun var dregin til baka, þannig að algjört bann við rækjuveiðum á Húnaflóa hefur gilt frá fiskveiðiarinu 1999/2000. Elstu upplýsingar í fórum Fiskistofu frá árinu 1991 sýna að þann 1. janúar það ár voru 24 skip með hlutdeild frá 3,13% til 9,99%. Við upphaf fiskveiðisársins 2010/2011 voru 13 skip með hlutdeildina frá 3,13% til 20,65%.

Innfjarðarrækja í Ísafjarðardjúpi var síðast veidd á fiskveiðiarinu 2002/2003, en síðan hefur gilt algjört bann við rækjuveiðum í Djúpi. Elstu upplýsingar í fórum Fiskistofu frá árinu 1991 sýna að þann 1. janúar það ár voru 34 skip með misjafna hlutdeild í Ísafjarðardjúpsrækju frá 2,73% til 3,12% hvert. Við upphaf fiskveiðisársins 2010/2011 höfðu þessar heimildir safnast á 10 skip frá 0,36% hlutdeild til 44,63%. Tekið er fram að í haust var úthlutað 1.000 tonnum af rækju í Ísafjarðardjúpi. Það aflamagn mun hafa áhrif á úthlutun skel og rækjubóta á næsta fiskveiðiarí.

Skagafjarðarrækja var síðast veidd á fiskveiðiarinu 1999/2000, en síðan þá hefur gilt algjört bann við rækjuveiði í Skagafirði. Elstu upplýsingar í fórum Fiskistofu frá árinu 1991 sýna að þann 1. janúar það ár voru 4 skip með jafna hlutdeild í Skagafjarðarrækju 25% hvert. Við upphaf fiskveiðisársins 2010/2011 voru þessar heimildir á 4 skipum sem voru öll með jafna hlutdeild 25% hvert.

Öxarfjarðarrækja var síðast veidd á fiskveiðiarinu 2001/2002, en algjört bann hefur gilt frá því. Elstu upplýsingar í fórum Fiskistofu frá árinu 1993 sýna að þann 10. apríl það ár voru 4 skip með jafna hlutdeild í Öxarfjarðarrækju 25% hvert. Við upphaf fiskveiðisársins 2010/2011 voru þessar heimildir á 3 skipum, tvö þeirra voru með 25% hlutdeild og eitt með 50% hlutdeild.

Rækja á Skjálfanda var síðast veidd á fiskveiðiarinu 1998/1999, en algjört bann hefur gilt síðan. Elstu upplýsingar í fórum Fiskistofu frá árinu 1993 sýna að þann 10. apríl það ár voru 3 skip með jafna hlutdeild í rækju á Skjálfanda 33,33% hvert. Við upphaf fiskveiðisársins 2010/2011 voru þessar heimildir á 3 skipum sem voru öll með jafna hlutdeild 33,33% hvert.

Rækjuveiði í norðurfjörðum Breiðafjarðar var síðast stunduð fiskveiðiárið 2001/2002, en algjört bann hefur gilt síðan. Elstu upplýsingar í fórum Fiskistofu frá árinu 2002 sýna að þann 1. september það ár voru 2 skip með hlutdeild í rækju á Breiðafirði, annað með 74,03% og hitt með 25,97%. Við upphaf fiskveiðiársins 2010/2011 var hlutdeildin á einu skipi.

Eldeyjarrækjuveiðar voru síðast stundaðar fiskveiðiárið 1996/1997, en algjört bann hefur ríkt síðan. Elstu upplýsingar í fórum Fiskistofu frá árinu 1992 sýna að þann 29. september það ár voru 13 skip með jafna hlutdeild í Eldeyjarrækju 7,69 % hvert. Við upphaf fiskveiðiársins 2010/2011 voru þessar heimildir á 7 skipum, þrjú þeirra voru með 23,08% og fjögur voru með 7,69%.

Skel:

Veiðar á hörpuðiski voru stundaðar víða um land, þó mestu veiðarnar væru stundaðar á Breiðafirði. Eftirfarandi upplýsingar fengust frá Fiskistofu um skelveiðar:

Arnarfjarðarskel var síðast veidd fiskveiðiárið 2000/2001, en hefur verið bönnuð síðan. Það fiskveiðiár var úthlutað 300 tonnum af skel. Elstu upplýsingar í fórum Fiskistofu frá árinu 1991 sýna að þann 1. janúar það ár voru 9 skip með jafna hlutdeild í Arnarfjarðarskel 11,11% hvert. Við upphaf fiskveiðiársins 2010/2011 voru þessar heimildir á 6 skipum, eitt var með 30% hlutdeild tvö þeirra voru með 20% og þrjú voru með 10%.

Breiðarfjarðarskel var síðast veidd fiskveiðiárið 2002/2003, en hefur verið bönnuð síðan. Elstu upplýsingar í fórum Fiskistofu frá árinu 1991 sýna að þann 1. janúar það ár voru 19 skip með mismikla hlutdeild í skel frá 2,86% til 8,27% hvert. Við upphaf fiskveiðiársins 2010/2011 höfðu þessar heimildir safnast á 5 skip frá 3,85% hlutdeild til 40,73% hlutdeildar.

Dýrafjarðarskel: Ekki sést á gögnum Fiskistofu hvenær síðast var veidd skel í Dýrafirði.

Húnaflóaskel var síðast veidd fiskveiðiárið 2000/2001, en hefur verið bönnuð síðan. Það fiskveiðiár var úthlutað 1.000 tonnum af skel. Elstu upplýsingar í fórum Fiskistofu frá árinu 1991 sýna að þann 1. janúar það ár voru 5 skip með jafna hlutdeild í Húnaflóaskel 20% hvert. Við upphaf fiskveiðiársins 2010/2011 voru þessar heimildir einnig á 5 skipum, þrjú voru með 25% hlutdeild, eitt var með 18,75% og eitt var með 6,25%.

Skel í Ísafjarðardjúpi var síðast veidd fiskveiðiárið 1995/1996, en hefur verið bönnuð síðan. Það fiskveiðiár var úthlutað 150 tonnum af skel. Elstu upplýsingar í fórum Fiskistofu frá árinu 1991 sýna að þann 1. janúar það ár voru 4 skip með jafna hlutdeild í skel í Ísafjarðardjúpi 25% hvert. Við upphaf fiskveiðiársins 2010/2011 voru þessar heimildir á 2 skipum 50% á hvoru skipi.

Skel í Hvalfirði var síðast veidd fiskveiðiárið 2002/2003, en hefur verið bönnuð síðan. Það fiskveiðiár var úthlutað 150 tonnum af skel. Elstu upplýsingar í fórum Fiskistofu frá árinu 1992

sýna að þann 1. september það ár voru 2 skip með hlutdeild í skel í Hvalfirði annað með 86,49% og hitt með 13,51%. Við upphaf fiskveiðiársins 2010/2011 voru þessar heimildir á 1 skipi.

Umræður og niðurstöður:

Fyrir liggur að skv. fyrri ákvörðunum sjávarútvegsráðherra voru settar fram áætlanir um stíglækkun skel- og rækjubóta þar til þær að lokum yrðu engar. Væntanlega var ætlunin að gefa aðilum tiltekinn tíma til að aðlögunar. Þessum áætlunum hefur þó ekki verið fylgt undanfarin fjögur ár. Er það skv. ákvörðun ráðherra hverju sinni og þær hafa því ekki verið lækkaðar milli ára.

Hópurinn telur að bætur séu ætíð í eðli sínu tímabundnar og eru fyrst og fremst til þess að aðilar nái að aðlaga sig breyttum aðstæðum. Leggur hópurinn til að bætur verði óbreyttar næstu þrjú fiskveiðiár og falli niður að loknu fiskveiðiarinu 2015/16. Vísað er í þessu sambandi til frumvarps til laga um stjórn fiskveiða sem lagt var fyrir Alþingi í vor, en þar var gert ráð fyrir að núverandi bætur leggjast af eftir tiltekinn tíma. Ef bætur verða lagðar niður skv. þessari tillögu telur hópurinn eðlilegt að eigendur þeirra skipa sem þurftu á sínum tíma að láta frá sér aflaheimildir í öðrum tegundum, gegn sérveiðileyfinu, verði skilað þeim til baka. Setja þarf reglur um þennan skilarétt. Jafnframt er ljóst að niðurfelldar bætur bætast við magn í byggðaaðgerðum sbr. 2. t. 10. gr. laga nr. 116/2006 um stjórn fiskveiða.

Hópurinn telur mikilvægt að bæta rammareglur sem almennt gilda um bætur í lögum um stjórn fiskveiða. Setja þarf fram skýrari meginreglur sem geta tekið á ólíkum aðstæðum sem upp geta komið þegar að úthluta þarf bótum þegar að hrun verður í ákveðnum fiskistofnum. Það er einnig mat hópsins að í reynd geti bætur aðeins komið til þegar að hrun verður í sérstökum innfjarðastofnum þegar viðkomandi byggðalög eru mjög háð veiði og vinnslu úr þeim sama stofni. Hópurinn er einnig þeirrar skoðunar að bætur eigi ekki að vera framseljanlegar og verði eingöngu nýttar staðbundið frá þeim stöðum þar sem þeim var upphaflega úthlutað. Þannig er það því miður ekki í dag.

Mörg sjónarmið koma hér til en eins og áður sagði er það megin niðurstaða hópsins að þörf sé á heildarendurskoðun á ákvæðum laga um bætur.

Byggðakvóti:

Byggðakvóta var fyrst úthlutað fiskveiðiárið 1999/2000 og fékk Byggðastofnun það hlutverk að úthluta 1.500 þorskígildistonn til verst stöddu sveitarfélaga á landinu á þeim tíma og fengu þau loforð um byggðakvóta næstu fimm fiskveiðiarin, en síðan átti að trappa hann út. Þessi sveitarfélög voru:

Vesturbyggð	205 þorskígildistonn.
Ísafjarðabær	387 þorskígildistonn
Kaldrananeshreppur	63 þorskígildistonn
Hofsós	114 þorskígildistonn.
Grímsey	92 þorskígildistonn.
Bakkafjörður	72 þorskígildistonn
Borgarfjörður-eystri	112 þorskígildistonn
Seyðisfjörður	67 þorskígildistonn.
Fáskrúðsfjörður	113 þorskígildistonn
Stöðvarfjörður	94 þorskígildistonn.
Breiðdalshreppur	181 þorskígildistonn.

Á fiskveiðiarinu 2003/2004 fékk sjávarútvegsráðuneytið það hlutverk að úthluta 1.500 þorskígildistonn af byggðakvóta til viðbótar þeim 1.500 sem Byggðastofnun úthlutaði. Ráðuneytið úthlutaði þeim byggðakvóta til 40 byggðarlaga. Frá því fiskveiðiarinu hefur byggðakvóta verið úthlutað frá ráðuneytinu, en hlutur Byggðastofnunar hefur fjarað út.

Núverandi lög um byggðakvóta voru samþykkt á Alþingi 16. mars 2007, en þar segir:

„Á hverju fiskveiðiarinu skal ráðherra hafa til ráðstöfunar aflaheimildir sem nema allt að 12.000 lestum af óslægðum botnfiski og hann getur ráðstafað þannig:

- 1. Til að mæta áföllum sem fyrirsjáanleg eru vegna verulegra breytinga á aflamarki einstakra tegunda.*
- 2. Til stuðnings byggðarlögum, í samráði við Byggðastofnun, þannig:*
 - a. Til minni byggðarlaga sem lent hafa í vanda vegna samdráttar í sjávarútvegi og háð eru veiðum eða vinnslu á botnfiski.*
 - b. Til byggðarlaga sem hafa orðið fyrir óvæntri skerðingu á heildaraflaheimildum fiskiskipa sem gerð hafa verið út og landað hafa afla í viðkomandi byggðarlögum og sem hefur haft*

veruleg áhrif á atvinnuástand í byggðarlögunum. Heimilt er að ráðstafa aflaheimildum samkvæmt þessum lið til allt að þriggja ára í senn.“

Staðan í dag.

Á fiskveiðiarinu 2011/2012 er hluta leyfilegs hámarksafla til þeirra fjögurra þátta fiskveiðistjórnunarinnar, sem hópurinn fjallar um, ráðstafað sem hér segir:

Magn tegunda í línuvildun fiskveiðiaríð 2011/2012					
	Úr sjó	Slæg. Stuðull	Slægt	Þíg stuðull	Þíg.
Þorskur	3.375	0,84	2.835	1	2.835
Ýsa	2.100	0,84	1.764	0,89	1.570
Ufsi	0	0,84	0	0,63	0
Steinbítur	900	0,9	810	0,83	672
	6.375		5.409		5.077

Magn tegunda í skel- og rækjubótum fiskveiðiaríð 2011/2012					
	Úr sjó	Slæg. Stuðull	Slægt	Þíg stuðull	Þíg.
Þorskur	1.634	0,84	1.373	1	1.373
Ýsa	416	0,84	349	0,89	311
Ufsi	480	0,84	403	0,63	254
Steinbítur	97	0,9	87	0,83	72
	2.627		2.213		2.010

Magn tegunda í byggðakvóta fiskveiðiaríð 2011/2012					
	Úr sjó	Slæg. Stuðull	Slægt	Þíg stuðull	Þíg.
Þorskur	5.621	0,84	4.722	1	4.722
Ýsa	795	0,84	668	0,89	594
Ufsi	1.417	0,84	1.190	0,63	750
Steinbítur	185	0,9	167	0,83	138
	8.018		6.746		6.204

Magn tegunda í strandveiðum fiskveiðiárið 2011/2012					
	Úr sjó	Slæg. Stuðull	Slægt	Þíg stuðull	Þíg.
Þorskur	6.800	0,84	5.712	1	5.712
Ýsa	0	0,84	0	0,89	0
Ufsi	1.800	0,84	1.512	0,63	953
Steinbítur	0	0,9	0	0,83	0
	8.600		7.224		6.665

Samkvæmt töflunni er 6.204 þorskígildistönnum ráðstafað til byggðakvóta fiskveiðiárið 2011/12.

Framkvæmd byggðakvótans verður best lýst með eftirfarandi verklagsreglum:

Verklagsreglur byggðakvóta.

1. Ráðherra ákveður með reglugerð heildarmagn sem ráðstafað er í byggðakvóta næsta fiskveiðiár. (Í reglugerð um veiðar í atvinnuskyni fiskveiðiárið)
2. Upplýsingum safnað frá Fiskistofu um: Botnfiskafla, botnfiskaflamark og vinnslu botnfisks hjá byggðarlögum með færri íbúa en 1.500 (nú 2.000)
3. Upplýsingum um rækju og skelvinnslu safnað frá Fiskistofu.
4. Upplýsingum frá Fiskistofu raðað í punktaútreikningstöflu.
5. Upplýsingum um fjölda íbúa safnað frá Hagstofunni.
6. Upplýsingunum komið fyrir á úthlutunarblaði allra byggðarlaga með færri íbúa en 1.500 (nú 2.000) og rækju- og skelvinnslu byggðarlög (sveitarfélög)
7. Ákveðið hvernig heildarmagnið skiptist milli punktapotts og skyndihjálpar.
8. Reiknaður út byggðakvóti samkvæmt þeirri skiptingu.
9. Reglugerð um úthlutun byggðakvóta til byggðarlaga gefin út.
10. Reglugerð um úthlutun byggðakvóta til fiskiskipa gefin út.
11. Sent bréf til allra sveitarstjórna sem hafa byggðarlög með færri en 1.500 íbúum sem háð eru veiðum og vinnslu á bolfiski eða voru háð veiðum og vinnslu á rækju eða skel.
12. Sent bréf til sveitarstjórna sem sóttu um byggðakvóta, þeim tilkynnt magnið sem kemur í þeirra hlut, og þeim gefinn kostur á að óska eftir sérúthlutunarreglum.

13. Sérúthlutunarreglur auglýstar á vef ráðuneytisins í 7 daga og síðan í Stjórnartíðindum.
14. Fiskistofa tekur við boltanum, auglýsir eftir umsóknum (umsóknarfrestur er tvær vikur) og úthlutar samkvæmt reglum til fiskiskipa sem sækja og uppfylla skilyrði.
15. Kærufrestur til sjávarútvegs- og landbúnaðarráðuneytisins er tvær vikur frá tilkynningu Fiskistofu um úthlutun.
16. Berist ráðuneytinu kæra hefur ráðuneytið tvo mánuði til að kveða upp úrskurðinn.

Ráðherra hefur undanfarin ár sett í reglugerð ákvæði um úthlutunarreglur til byggðarlaga, má segja að um sé að ræða tvo „potta“ sem ákveðið magn byggðakvóta er sett í. „Punkturpottur“ og „Rækju- og skelpottur“. Úr punktapottinum er ráðstafað eftir samdrætti í botnfiskafla, botnfiskaflamarki og vinnslu á botnfiski undanfarin tíu fiskveiðiár og gefur samdrátturinn 2 punkta fyrir hvert 0,1% sem aflu og aflamark dregst saman, en 4 punktar fást fyrir hvert 0,1% sem vinnsla dregst saman. Þegar punktafjöldi hvers byggðarlags fyrir sig hefur verið reiknaður út kemur ákveðinn fjöldi punkta sem niðurstaða og er þeirri samtölu punkta deilt í aflamark það sem í punktapottinum er og er þá hægt að dreifa aflamarkinu á hvert byggðarlag. Rækju- og skelpottinum er deilt niður á þau byggðarlög sem hafa orðið fyrir skerðingu á heildaraflaheimildum fiskiskipa og skiptir þá ekki máli hve stór byggðarlögin eru. Ef samdráttur frá besta fiskveiðiárinu frá 2001/2002 til síðasta fiskveiðiárs hefur verið 400 þorskígildistonn eða minna fær viðkomandi byggðarlag 50 (70) þorskígildistonn í byggðakvóta. Ef samdrátturinn hefur verið meiri en 400 og minni en 1.500 þorskígildistonn fær byggðarlagið 100 (140) þorskígildistonn í byggðakvóta. Ef samdrátturinn er yfir 1.500 þorskígildistonn fær viðkomandi byggðarlag 150 (210) þorskígildistonna byggðakvóta.

Í reglugerð ráðuneytisins er innbyggt „gólf“ þannig að byggðarlag sem fær 2 punkta (sem er lágmark), fær aldrei minna en 15 þorskígildistonna byggðakvóta. Reglugerðin kveður líka á um „þak“, ekkert byggðarlag fær meir en 300 þorskígildistonn. Þá er innbyggt í reglugerðina „fallhlíf“ þannig að byggðarlag sem er minna en 400 íbúar lækkar ekki um meira en 15 þorskígildistonn milli fiskveiðiára.

Reglugerð ráðuneytisins um úthlutun byggðakvóta til fiskiskipa kveður á um þau skilyrði sem skip þurfa að uppfylla s.s. um veiðileyfi, skráningu skips og lögheimili eiganda. Uppfylli skip þessi skilyrði gerir reglugerðin ráð fyrir að byggðakvóta hvers byggðarlags sé úthlutað til þeirra samkvæmt lönduðum afla á síðasta fiskveiðiári. Bæjar- og sveitarstjórnir geta síðan óskað eftir öðrum skilyrðum og dreifingarreglum, enda sé það gert á grundvelli rökstuddra tillagna og byggt á málefnalegum og staðbundnum ástæðum og í samræmi við hagsmuni viðkomandi byggðarlaga. Reglugerðin kveður jafnframt á um þau skilyrði sem þarf að uppfylla til þess að Fiskistofu sé heimilt að afhenda lofað aflamark til viðkomandi skips, en það er að skipið hafi landað til vinnslu í viðkomandi byggðarlagi tvöföldu því magni í þorskígildum talið, sem það hefur loforð fyrir. Ráðherra getur, að fengnum rökstuddum, málefnalegum og staðbundnum ástæðum frá bæjar- og sveitarstjórnnum, samþykkt frávik frá hinum almennu skilyrðum í reglugerð.

Umræða og niðurstöður:

Hópurinn telur að byggðakvóti sem slíkur eigi fullan rétt á sér, en einfalda þurfi úthlutunarkerfið til muna bæði til byggðarlaga og skipa. Fyrirsjánleikinn er einnig mikilvægur þannig að menn geti gengið að heimildum sínum vísu sem fyrst í upphafi fiskveiðiárs en á því hafa verið vanhöld.

Niðurstaða hópsins hvað yfirstandandi fiskveiðiári varðar er að í upphafi verði haldið eftir um 5% af magni byggðakvóta til þess að nota í þeim tilvikum sem upp koma þegar úrskurður ráðuneytisins í kærumálum, breytir upphafsúthlutun Fiskistofu. Þurfi ekki að nota þessar heimildir í þeim tilgangi, flytjast þær yfir á næsta fiskveiðiár og verður úthlutað þá með þeim heimildum sem verða til ráðstöfunar það fiskveiðiár. Hópurinn leggur jafnframt til að endurúthlutun Fiskistofu innan fiskveiðiársins verði hætt. Aflamark það sem ekki tekst að úthluta á fiskveiðiárinu flyst þess í stað yfir á næsta fiskveiðiár og verður úthlutað með því aflamarki sem þá er til ráðstöfunar.

Hvað framtíðarfyrirkomulag varðar telur hópurinn að einkum þrjár leiðir komi til greina.

Í fyrsta lagi að unnið verði innan núverandi kerfis. Ráðuneyti og Fiskistofa bæti vinnulag og ferla þannig að úthlutun til fiskiskipa geti farið fram í upphafi fiskveiðiárs. Það er mat hópsins að slíkt eigi vel að vera hægt.

Í öðru lagi getur komið til greina að byggðakvóta verði úthlutað með sambærilegum hætti og línuívilnun, þegar búið væri að reikna út byggðakvóta byggðalagsins, fengju þau skip sem þar eiga heimahöfn og útgerðir skráðar þar til heimils, ákveðið hlutfall landaðs afla sem byggðakvótaívilnun miðað við tiltekin tímabil. Þar sem þessi ívilnun yrði tengd vinnslu er mögulegt að hún gæti orðið mjög hvetjandi til slíkra landana. Eftir sem áður væri mögulegt að nýta hana í byggðarlögum þar sem engin vinnsla er t.d. tengja hana við vinnslu innan tiltekins svæðis. Aðferðin hefur þann megin kost að hún er mjög einföld í framkvæmd og mögulega getur hún aukið vinnslu í byggðarlögum. Ekki er úthlutað til tiltekinna báta sem er mikil einföldun og hægt er að vísa til reynslu af framkvæmd línuívilnunar sem er á flestan hátt ágæt. Gallar hennar eru að hún getur leitt til kapphlaups og úthlutun yrði eingöngu háð löndun.

Í þriðja lagi kæmi til greina að úthluta aflamagni til sveitarfélaganna á tiltekin skipaskrárnúmer. Þessi númer hefðu möguleika á 100% framsali og væri það sveitarfélaganna að nýta aflaheimildirnar hvort sem er með úthlutun, leigu eða öðrum skilyrðum á málefnalegan hátt. Þetta er í reynd sama hugmyndin og lögð var til í frumvörpum sjávarútvegs- og landbúnaðarráðherra s.l. vor. Aðferðin hefur þann kost að með henni er fært nokkurt aflamark beint í forsjá heimaaðila sem þurfa að taka á úthlutuninni beina ábyrgð. Á móti má segja að aðferðin felur í sér að framkvæmd gæti orðið mjög mismunandi milli staða og þannig yrðu kröfur fiskveiðistjórnunar um samræmda framkvæmd hennar fyrir borð bornar.

Hópurinn telur að allar leiðirnar geti komið til greina sé ætlunin að breyta núverandi fyrirkomulagi byggðakvótans, en mælir þó með að endurbótum á núverandi fyrirkomulagi sem fyrsta kosti.

Strandveiðar:

Strandveiðar voru fyrst leyfðar með lögum nr. 66 þann 19. júní 2009 og hófust hinn 28. júní það ár. Með lögnum var heimilt að veiða 3.955 tonn af óslægðum þorski á handfæri mánuðina júní, júlí og ágúst það ár. Landinu var skipt upp í fjögur svæði og hefur það verið þannig síðan og hefur ákveðnu magni verið úthlutað á hvert svæði. Veiðarnar voru heimilar þeim skipum sem uppfylltu skilyrði til veitingar leyfis til atvinnuveiða, en sækja þarf um strandveiðileyfi til Fiskistofu. Afli reiknast ekki til aflamarks eða krókaafلامarks skipsins. Alls voru veitt 595 leyfi árið 2009 en 554 bátar stunduðu veiðarnar á þessu fyrsta ári. Alls veiddust 3.400 tonn af þorski, sem var landað á 54 stöðum á landinu. Landaður afli kvótabundinna botnfisktegunda var alls 4.028,1 tonn í 7.313 löndunum, eða 551 kíló að meðaltali í róðri. Árið 2010 voru strandveiðar leyfðar í maí, júní, júlí og ágúst og heimilt að veiða 6.000 tonn af óslægðum botnfiski samkvæmt lögum nr. 32 frá 30. apríl 2010. Það ár landaði 741 bátur strandveiðiafla samtals 6.363 tonn af óslægðum kvótabundnum botnfiski í 10.579 löndunum, eða 601 kíló að meðaltali í róðri.

Staðan í dag.

Árið 2011 var alls heimilað að veiða 6.000 tonn af óslægðum botnfiski, en með reglugerð frá 24. júní 2011 var aukið við strandveiðiheimildir þannig að bætt var við 1.900 tonnum af óslægðum þorski og 600 tonnum af óslægðum ufsa. Alls var því heimilað að veiða 8.500 tonn af óslægðum kvótabundnum botnfiski það fiskveiðiár. 685 strandveiðibátar lönduðu samtals 8.543,8 tonnum af óslægðum kvótabundnum tegundum frá maí til ágústloka í 15.484 löndunum, eða 552 kíló uppúr sjó í róðri að meðaltali.

Afli strandveiðibáta frá upphafi strandveiða:

STRANDVEIÐAR, ÖLL SVÆÐI.

Fiskveiðiár:	2008/2009	2009/2010	2010/2011
Fjöldi báta:	554	741	685
Fjöldi landana:	7.313	10.579	15.484
Leyfilegur afli kvótabundinna tegunda í tonnum:	3.955	6.000	8.499
Afli kvótabundins botnfisks:	4.028	6.363	8.543
Þar af Þorskur:	3.396	5.042	7.095

Umræður og niðurstöður:

Hópurinn hefur kynnt sér ítarlega mismunandi sjónarmið um strandveiðar, þó þau sé ekki tiltekin sérstaklega hér. Það er mat hópsins að það sé ekki rétt að gera neinar tillögur til breytinga á núverandi fyrirkomulagi né því magni sem veitt er. -Ástæðan er sú að tiltölulega lítil reynsla liggur fyrir og rétt að láta reyna áfram á núverandi fyrirkomulag. Hópurinn vill þó sérstaklega hvetja til strangrar túlkunar stjórnvalda á nýlega settu ákvæði um að eigandi báts skuli róa þannig að komið verði í veg fyrir að einn aðili geri út fleiri en einn bát í strandveiði. Slíkt háttsemi samræmist í engu þeim markmiðum er sett hafa verið um strandveiðar.

Reykjavík, 29. desember 2011

Adolf H. Berndsen

(sign)

Aðalsteinn Á. Baldursson

(sign)

Albertína F. Elíasdóttir

(sign)

Atli Gíslason

(sign)