

# PRÓF Í VERÐBRÉFAVIÐSKIPTUM

## II . HLUTI

Kennari: Ólafur Ísleifsson

Prófnúmer próftaka: .....

Námsgrein til prófs: Grunnatriði úr þjóðhagfræði

Prófdagur: 26. janúar 2011

Kl.: .17:00-21:00.....

Úrlausnartími: 4 klst.

Prófblöð: 7 (þ.m.t. forsíða)

Leyfileg hjálpargögn: Engin hjálpargögn leyfileg

Fylgiblöð: Engin.....

Netnotkun er óheimil.

Leiðbeiningar: Lestu spurningarnar vel áður en þú svarar og farðu vandlega yfir úrlausnir þínar áður en þú skilar þeim inn. Ekki er ætlast til að próftakar láti kalla til umsjónarmann prófs, en gera má ráð fyrir að hann komi tvisvar á prófstað, á fyrstu og síðustu klukkustund próftíma. Með prófstað er hér átt við auglýstan prófstað verðbréfavíðskiptaprófs, í Reykjavík.

**Prófið fer fram í tölvustofu og er úrlausnum skilað á rafrænu formi. Sjá nánar meðfylgjandi leiðbeiningar um skil á prófi.**

**SÝNA BER SKILRÍKI VIÐ UPPHAF PRÓFS.**

**Í LOK PRÓFS SKAL PRÓFBLAÐI OG LAUSUM PRÓFÖRKUM SKILAÐ.**

**GÆTIÐ ÞESS AÐ ÖLL BLÖÐ OG SKJÖL MEÐ ÚRLAUSNUM SÉU TRYGGILEGA  
AUKENND MEÐ PRÓFNÚMERI.**

**PASSAÐU AÐ MERKJA SVÖR VIÐ HVERRI SPURNINGU GAUMGÆFILEGA OG SÝNA  
ALLA ÚTREIKNINGA. LITAÐU EXCEL REITI SEM INNIHALDA SVÖR GULA.**

**VANDAÐU FRÁGANG OG GANGI ÞÉR VEL.**

## Hluti A (40%)

Hver krossaspurning vegur 4%. Ekki er dregið frá fyrir rangt svar.

Merkið við þann lið sem er réttastur, en ávallt skal aðeins merkja við einn lið.

1. Álykta má að gengi krónunnar hafi hækkað þegar:
  - (1) Erlendar vörur eru nú ódýrari á Íslandi en áður þrátt fyrir að verðlag erlendis hafi haldist stöðugt.
  - (2) Framboð á krónum er meiri en eftirspurn.
  - (3) Erlendir fjárfestar hafa flykkst frá landinu með því að selja krónur.
  - (4) Eitt sinn fékkstu einn dollar fyrir 60 krónur en nú borgar þú 70 krónur fyrir dollarann.
  - (5) Allt ofangreint á við.
  
2. Hver eftirfarandi þátta hliðrar langtímaheildarframboðsferlinum
  - (1) Aðgerðir í peningamálum.
  - (2) Heildareftirspurn.
  - (3) Breyting á verðlagi.
  - (4) Breyting á jaðarneysluhneigð (e. MPC).
  - (5) Tækniframfarir.
  
3. Í þjóðhagsreikningum kemur eftirfarandi sambengi fyrir:

$$(S - I) + (T - G) = NX$$

Hér er I fjárfesting (e. investment), G eru opinber útgjöld (e. public expenditure), T eru skattar til hins opinbera (e. taxes), S er sparnaður einkaaðila (e. private saving), NX er hreinn útflutningur (e. net exports). Til upplýsingar:

$$S = Y - C - T$$

þar sem Y er verg landsframleiðsla og C er einkaneysla.

Hver eftirfarandi fullyrðinga er rétt?

- (1) Ef sparnaður einkageirans stendur ekki undir fjárfestingu og opinberi geirinn er rekinn með halla verður afgangur á viðskiptum við útlönd.
- (2) Ef afgangur er á viðskiptum við útlönd hlýtur að vera afgangur í rekstri hins opinbera.
- (3) Samkvæmt samhenginu verður halli á viðskiptum við útlönd ef skattar og innlendir sparnaður standa ekki undir opinberum útgjöldum og innlendri fjárfestingu.
- (4) Stærðin G-T sýnir framlag hins opinbera til sparnaðar í hagkerfinu.
- (5) Engin fullyrðinganna er rétt.

Við lausn næstu tveggja spurninga skaltu nota eftirfarandi upplýsingar þar sem tölur eru í þúsundum:

Mannfjöldi 318

Utan vinnumarkaðar 50

Atvinnulausir 15

Mannafli 210

4. Atvinnuleysishlutfallið er

- (1) 20,4%
- (2) 6,1%
- (3) 16,7%
- (4) 9,4%
- (5) Ekkert af ofangreindu

5. Atvinnuþátttökuhlutfallið (e. labor force participation rate) er

- (1) 35,7%
- (2) 80,8%
- (3) 76,2%
- (4) 91,8%
- (5) Ekkert af ofangreindu

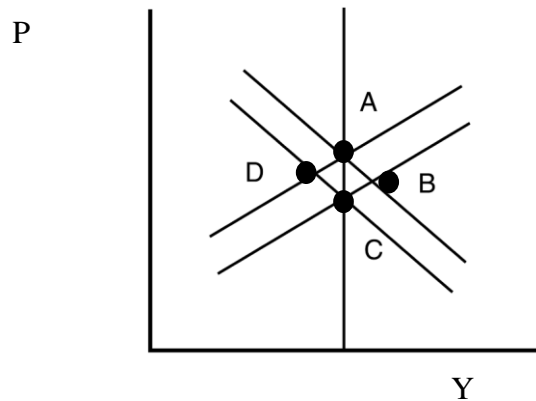
6. Gerum ráð fyrir að gengið á bandaríkjadal hafi verið 0,85 sterlingspund síðastliðinn föstudag en í gær þriðjudag var gengið 1,25 bandaríkjadalir á hvert pund. Hvert af eftirtöldu lýsir best því sem gerðist frá föstudegi fram á þriðjudag?

- a. Bandaríkjadalur styrktist gagnvart sterlingspundi.
- b. Sterlingspund veiktist gagnvart bandaríkjadal.
- c. Sterlingspundið styrktist gagnvart bandaríkjadal.
- d. Bandaríkjadalur veiktist gagnvart sterlingspundi.
- e. Bæði c og d eru rétt svör.

7. Almennt gildir að verðbólga

- (1) rýrir verðgildi peninga
- (2) hefur ekki áhrif á kaupmátt peninga
- (3) dregur úr kaupmætti peninga
- (4) bæði 1 og 3 eiga við
- (5) ekkert svaranna á við.

Svarið eftirfarandi þremur spurningum á grundvelli neðangreindrar myndar



8. Aukning peningaframboðs færir hagkerfið frá C til
- (1) B til skamms tíma og langs tíma
  - (2) D til skamms tíma og langs tíma
  - (3) B til skamms tíma og A til langs tíma
  - (4) D til skamms tíma og C til langs tíma
  - (5) A til skamms tíma og B til langs tíma
9. Gerum ráð fyrir að hagkerfið sé stöðugt í A og það verði samdráttur í heildareftirspurn. Til skamms tíma litið mun hagkerfið
- (1) verða áfram í A.
  - (2) færast í B.
  - (3) færast í C.
  - (4) færast í D.
  - (5) færast á punkt sem er fyrir ofan A.
10. Við hækkun olúverðs á alþjóðlegum markaði færast hagkerfið úr
- (1) A í B.
  - (2) B í C.
  - (3) C í D.
  - (4) D í C.
  - (5) C í B.

### **Hluti B (60%). Ritgerðarspurningar.**

Ritið svör í prófið eða á meðfylgjandi próförk. Munið að merkja próförkina með prófnúmeri. Gætið þess að lesa spurningarnar vel og svara öllu sem beðið er um. Gætið þess vel að merkja vel inn á ása í þeim hnitakerfum sem þið teiknið og merkið skýrt við ferla.

Svarið öllum spurningum og vandið frágang.

#### 1. Skilgreiningar. (20%)

- a) Útskýrið ítarlega hugtakið peningamargfaldari og hvernig bankakerfið býr til peninga.
- b) Við hvað er átt með hugtakinu sjálfvirk sveiflujöfnun (e. automatic stabilizers)? Nefnið helstu dæmi um þetta fyrirbæri.

2. Skýrið líkan heildarframboðs og heildareftirspurnar og eftirfarandi atriði í tengslum við það. (20%)
- a) Fjallið um heildareftirspurnarferil efnahagslífsins og forsendur sem liggja honum til grundvallar. Skýrið hagfræðileg sjónarmið að baki þess að ferillinn hallar niður á við.
  - b) Fjallið um framboðsferilinn í bráð og lengd, þ.e. til skamms tíma og langs tíma og helstu þætti sem skipta máli í þessu sambandi.
  - c) Lýsið nákvæmlega hvernig þjóðhagslegt jafnvægi birtist á línuriti til skamms og langs tíma og fjallið sérstaklega um hlut vinnumarkaðarins í aðlögun að jafnvægi.
  - d) Sýnið á mynd efnahagslíf í lægð sem stjórnvöld leitast við að örva með aukningu ríkisútgjalda. Hver eru líkleg áhrif á helstu þjóðhagsstærðir?

3. Svárið báðum liðum (20%).

- a) Útskýrið hugtakið margföldunaráhrif á þjóðarbúskapinn þegar rætt er um áhrif breytingar ríkisútgjalda eða breytingu á sköttum. Sýnið rækilega á línuriti.
- b) Skipan gengismála fellur í tvo meginflokka, fast gengi og fljótandi. Við hvað er átt með þessum tveimur hugtökum? Gerið rækilega grein fyrir áhrifamætti stefnunnar í ríkisfjármálum og peningamálum við hvora skipan gengismála um sig. Rökstyðjið og beitið viðeigandi línuritum.