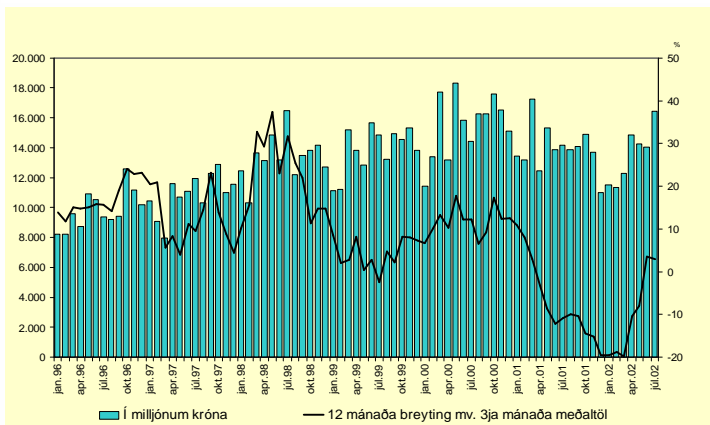


1. ágúst 2002

## Innflutningur án skipa og flugvéla Staðvirtur m.v. gengi



### Staða efnahagsmála á miðju ári

Að undanförmu hafa komið fram ýmsar vísbendingar um að efnahagslífið sé óðum að færast í átt til aukins jafnvægis. Þetta birtist m.a. í nýjustu tölum Hagstofnunar um vöruskipti við útlönd sem sýna umtalsverðan afgang samanborið við verulegan halla á sama tíma í fyrra. Þannig nam afgangur á vöruskiptajöfnuði rúmlega 10 milljörðum króna á fyrri helmingi yfirstandandi árs samanborið við 10 milljarða halla á sama tíma í fyrra. Til samanburðar má nefna að samkvæmt síðustu spá Þjóðhagsstofnunar í júní sl. var gert ráð fyrir að afgangur á vöruskiptajöfnuði fyrir árið í heild gæti numið 10½ milljarði króna, en sú spá fól í sér viðsnúning upp á 16-17 milljarða króna frá árinu 2001. Jafnframt var spáð afgangi á þjónustuviðskiptum en vegna mikilla vaxtagreiðslna til útlanda var reiknað með að viðskiptahallinn í heild gæti numið um 8 milljörðum króna í árslok. Spurningin er hvort þessar tölur gefi ástæðu til að ætla að viðskiptahallinn á árinu öllu verði jafnvel enn minni en Þjóðhagsstofnun spáði?

Við fyrstu sýn má ætla að svo kunnir að verða. Til dæmis er afgangur á vöruskiptajöfnuði þegar á fyrri hluta ársins orðinn jafnmikill og spáð er fyrir árið í heild. Nánari greining á tölum undanfarinna mánaða bendir hins vegar til þess að samdráttur innflutnings sé í rénun og að framundan kunnir að vera tímabil hægfara aukningar, einkum í neysluútgjöldum heimila. Þannig virðist bilainnflutningur vera að taka við sér eftir langvarandi lægð og tölur fyrir júnímánuð sýna umtalsverða aukningu frá fyrra ári. Innflutningur ýmissa varanlegra neysluvara er einnig að taka við sér eftir langvarandi lægð. Af þessum tölum sýnist því mega draga þá ályktun að samdráttarskeiðið í íslensku efnahagslífi sé brátt á enda.

Bráðabirgðatölur um innheimtu virðisaukaskatts af innflutningi í júlí benda til að þessi þróun hafi haldið áfram. Þannig eykst almennur innflutningur, án skipa og flugvéla, um tæplega 16% að raungildi frá júlí í fyrra eftir nær samfelldan samdrátt frá ársbyrjun 2001. Þótt enn kunnir að vera of snemma að draga þá ályktun af þessum tölum að botni hagsveiflunnar sé náð gefa þær óneitanlega vísbendingu um að samdrátturinn sé í rénun, ef ekki beinlínis að baki.

Í þessu felst þó ekki að nú sé að hefjast kröftug uppsveifla sem leiði til aukins misvægis í efnahagslífinu og vaxandi viðskiptahalla. Mikil skuldsetning heimila og fyrirtækja á undanförmum árum mun án efa hamla gegn slíkri þróun. Ennfremur hefur útlutningur aukist verulega og fátt sem bendir til þess

að lát verði á þeirri þróun. Að öllu samanlögðu virðist því mega gera ráð fyrir hægfara bata og auknum hagvexti í efnahagslífinu á næstunni eftir kyrrstöðu á þessu ári.

### Álagning skatta 2002

Álagning opinberra gjalda á einstaklinga vegna ársins 2001 liggur nú fyrir. Samkvæmt henni nemur samanlögð álagning tekjuskatta og útsvars 113,7 milljörðum króna og hækkar um 16% milli ára. Athyglisvert er að skoða þann mun sem er á hækkuð útsvars til sveitarfélaga annars vegar og hækkuð almenns tekjuskatts sem rennur í ríkissjóð hins vegar. Þannig hækkar útsvar á hvern framteljanda um 15,8% á milli ára en almennur tekjuskattur, þ.e. án sérstaks tekjuskatts og fjármagnstekjuskatts, hækkar einungis um 9,3%. Þessi munur skýrist af því að tekjuskattshlutfallið var lækkað um 0,33%, úr 26,41% í 26,08%, á sama tíma og útsvarshlutfallið hækkaði um 0,72%, úr 11,96% í 12,68%.

Álagning tekjuskatts og útsvars skiptist nokkurn veginn til helminga milli ríkis og sveitarfélaga þar sem útsvar skilar sveitarfélögunum rétt um 56 milljarða króna, en tekjuskattar í heild, þ.e. almennur tekjuskattur að viðbættum sérstöku tekjuskatti og fjármagnstekjuskatti, skila um 57½ milljarði í ríkissjóð. Þetta er eftirtektarvert í ljósi þess að útsvarshlutfallið er einungis tæplega helmingur almenna tekjuskattshlutfallsins. Skýringin á þessu er sú að útsvarið er bruttóskattur, þ.e. sveitarfélögin fá til sín sem svarar til 12,68% af skattskyldum tekjum. Tekjuskatturinn er hins vegar nettóskattur, þ.e. áður en hann rennur í ríkissjóð dregst frá honum persónuafsláttur sem og ýmsir aðrir afsláttarliðir svo sem sjómannaafsláttur og hlutabréfaafsláttur. Í reynd kemur þetta þannig út að persónuafsláttur til greiðslu útsvars er greiddur beint úr ríkissjóði, en ekki af sveitarfélögunum.

Hækkuð tekjuskatts og útsvars endurspeglar fyrst og fremst hækkuð tekna heimilanna á árinu 2001. Þannig hækkaði tekjuskatts- og útsvarsstofn einstaklinga um 40,8 milljarða króna milli ára, úr 393,7 milljörðum tekjuárið 2000 í 434,5 milljarða árið 2001, eða um 10,4%. Hækkuð launa var enn meiri eða um 12,6% í heild. Það svarar til 11,8% hækkuðar á hvern framteljanda. Til samanburðar má nefna að hækkuð launavísitölu á sama tíma var 8,9% og hækkuð neysluverðvísitölu nam 6,7%. Út úr þessum tölum má lesa að launahækkunin á árinu 2001 hafi orðið nokkru meiri en launavísitalan gefur til kynna, sem m.a. getur stafað af samsetningarbreytingum á vinnumarkaði o.fl. Vinnutími var nær óbreyttur milli 2000 og 2001 og atvinnuþátttaka breyttist mjög lítið þannig að þeir þættir skýra ekki þennan mun. Þessar tölur gefa þannig ótvíræða vísbendingu um að kaupmáttur launa hafi aukist allt að 2% meira á síðasta ári en áður var talið, eða sem nemur um 4%.

Fróðlegt er að skoða þróun fjármagnstekna og greiðslu fjármagnstekjuskatts frá því að hann var tekinn upp á árunum 1996-1997. Samkvæmt síðustu tölum nam álagður fjármagnstekjuskattur einstaklinga 4,1 milljarði króna árið 2001 samanborið við 3,3 milljarða á síðasta ári. Framtaldar fjármagnstekjur námu samkvæmt þessu 41,3 milljörðum króna í fyrra. Til samanburðar má nefna að árið 1995, þ.e. árið áður en samræmdur fjármagnstekjuskattur var tekinn upp, namu framtaldar fjármagnstekjur 6,8 milljörðum króna á sambærilegu verðlagi. Fjármagnstekjur hafa því sexfaldað að raungildi á undanförmum sex árum og voru árið 2001 8,7% af framtöldum tekjum. Þessi þróun endurspeglar annars vegar stóraukin umsvif á fjármagnsmarkaði sem m.a. má rekja til aukins frelsis í fjármálaviðskiptum. Hins vegar er enginn vafi á að upptaka samræmds fjármagnstekjuskatts, sem m.a. fól í sér lækkun á skattlagningu söluhagnaðar, arðgreiðslna o.fl., losaði um ýmsar viðskiptahömlur og leiddi þannig til stóraukinna viðskipta á fjármagnsmarkaði sem aftur skilaði sér í auknum tekjum í ríkissjóð. Þetta birtist einna skýrast í arðstekjum og söluhagnaði af hlutabréfum sem námu tæplega 2 milljörðum króna árið 1995 (verðlag 2001) en 23 milljörðum króna í fyrra.

Tekjur ríkissjóðs janúar-júní		
12 mánaða breytingar,	2000-	2001-
%	2001	2002
Skatttekjur alls	6,4	4,5
Tekjuskattar	19,5	4,2
Tryggingagjöld	8,8	11,2
Eignarskattar	17,0	-2,3
Veltuskattar	-2,4	4,1
Tekjur alls	7,2	4,9

Gjöld ríkissjóðs janúar-júní		
12 mánaða breytingar	2000-	2001-
%	2001	2002
Almenn mál	1,7	16,3
Félagsmál	20,5	12,1
Atvinnumál	23,5	3,6
Vaxtagjöld	37,7	7,7
Önnur útgjöld	53,0	4,6
Gjöld alls	21,6	10,4

Greiðsluafkoma ríkissjóðs janúar-júní		
	2001	2002
M.kr.		
Tekjur umfram gjöld	-1.650	-7.739
Hr. lánsfjárföfnuður	-3.669	-4.343
Alborganir lána	-21.982	-19.484
Br. lánsfjárföfnuður	-33.152	-28.327
Lántökur	31.359	24.892
Greiðsluafkoma	-1.792	-3.435

Ýmsar helstu hágtölur		
12 mánaða br., %	2001	2002
Verðbólga - júlí	7,0	4,1
Kjarnaverðb. - júlí	7,6	5,6
Launavísitala - júní	8,2	6,9
Heildarvelta jan-apríl	10,8	10,8
Smás. velta jan-apríl	2,8	7,7
Atvinnuleysi - júní	1,2	2,3