

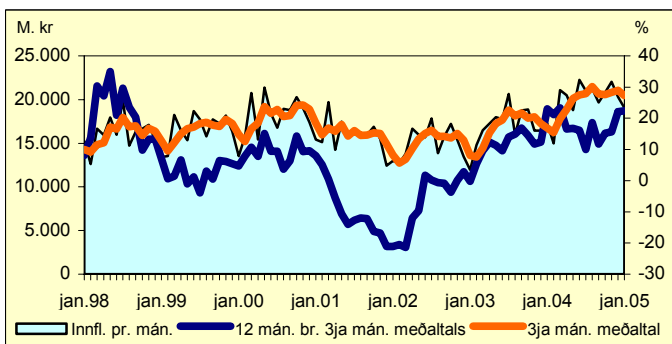


3. febrúar 2005

Innflutningur í janúar 2005

Vöruinnflutningur í janúar nam rúmum 17 milljörðum króna án skipa og flugvéla ef marka má bráðabirgðatölur byggðar á upplýsingum um innheimtu virðisaukaskatts. Þetta er 10% meiri innflutningur að raungildi en í janúar í fyrra og ef þriggja mánaða meðaltöl eru borin saman er aukningin um fimmtungur. Í krónum talið er munurinn milli janúarmánaða ekki eins mikill en þar spilar inn í áhrif sterkari krónu. Ef miðað er við gengisvísitölu innflutningsvogar var krónan um 7% sterkari að meðaltali nú í janúar miðað við janúar 2004. Meginskýring aukins verðmætis innflutnings virðist annars vegar vera innflutningur eldsneytis enda hefur olíuverð hækkað mikið á einu ári og hins vegar innflutningur fólksbíla. Aftur á móti var minna flutt inn af mat- og drykkjarvörum og neysluvörum samkvæmt þessum bráðabirgðatölum.

Innflutningur án skipa og flugvéla - staðvört



Vöruskiptajöfnuður hefur allt frá árinu 2001 verið jákvæður í janúarmánuði. Það er ef til vill bjartsýni að reikna með sömu niðurstöðu í ár en leiða má þó líkur að því að hann gæti orðið nálægt jafnvægi. Ágætlega hefur veiðst í janúar, munar þar reyndar mest um loðnuna og útflutningur sjávarafurða gæti því verið nokkur miðað við árstíma. Verð sjávarafurða fór hækkanði innan ársins 2004 og var svo komið í desember að þrátt fyrir sterkari krónu var verðvísitala sjávarafurða í íslenskum krónum ögn hærra en í janúar.

Alþjóðlegur samanburður á tekjudreifingu

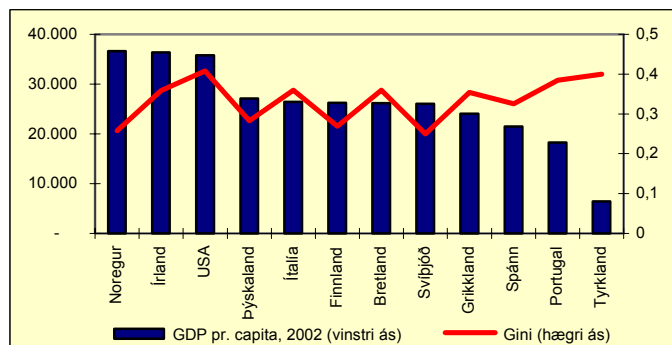
Algangasti mælikvarðinn á tekjudreifingu er Gini-stuðullinn, sem er á bilinu 0 til 1. Skoðað er hvernig tekjur jafn stórra hópa sem raðað er eftir tekjustigi dreifast. Stuðullinn 0 þýðir að tekjudreifing er algerlega jöfn, m.ö.o. allir hóparnir hafa sömu tekjur. Stuðullinn 1 þýðir að allar tekjurnar renna til efsta tekjuhópsins. Flestar alþjóðlegar mælingar benda til að tekjudreifing sé á bilinu 0,2 (mikill jöfnuður) til 0,7 (mikill ójöfnuður). Vardandi alþjóðlegan samanburð á Gini-stuðlinum verður að hafa hugfast að slíkir útreikningar byggja oft á mismunandi skilgreiningum. Stundum er byggt á launatekjum en í öðrum tilvikum ráðstöfunartekjum. Í sumum tilfellum ná mælingarnar til allra starfandi en í öðrum tilfellum til ákveðins hóps.

Í skýrslu Sameinuðu Þjóðanna [UN Human Development Report, 2004](#) eru birtar mælingar á Gini-stuðlinum sem byggja á launatekjum allra starfandi í löndum heims fyrir árið 2000. Svo virðist sem meiri jöfnuður sé í þróuðum ríkjum með hátt tekjustig og að mestan ójöfnuð í tekjudreifingu sé að finna í þróunarríkjum með lágt tekjustig. Í þróuðum ríkjum er Gini-stuðullinn oftast á bilinu 0,2 til 0,4. Í Portúgal og Grikklandi var stuðullinn nálægt 0,4, en á bilinu 0,25 og 0,3 í Svíþjóð og Finnlandi, sem hafa hærra tekjustig. Aðrir þættir hafa einnig áhrif á tekjudreifinguna. Mælingar sýna að í hátekjulöndum eins og Bandaríkjunum, Írlandi og Bretlandi er jöfnuður tekna minni (um 0,4) en í löndum eins og Þýskalandi og Frakklandi (um 0,3). Fyrrí löndin leggja

meiri áherslu á óhefta starfsemi á markaði sem leið til að auka hagvöxt og velferð. Síðari löndin leggja áherslu á hlutverk ríkisins við að jafna tekjudreifinguna ásamt miklum réttindum vinnandi fólks á vinnumarkaði. Reynslan bendir til að þar sem lögð er rík áhersla á tekjustuðul og kostnaðarsöm réttindi á vinnumarkaði, er afleiðingin oft sú að það dregur merkjanlega úr atvinnuþátttöku og hluti af vinnufæru fólki lokast inni í „fátæktargildrum“ bótakerfa. Mikil opinber umsvif því tengt leiða síðan til hærri skatta sem hafa áhrif til að draga úr hagvexti. Mörg stærri ríkjá Evrópu standa nú frammi fyrir þeim vanda.

Upplýsingar um Ísland voru ekki birtar í skýrslunni, en Gini-stuðullinn hefur nýlega verið mældur fyrir ráðstöfunartekjur hjóna og sambúðarfólks, með og án fjármagnstekna. Þar sem sú mæling nær ekki til allra er erfitt að bera þær mælingar saman við tölur Sameinuðu Þjóðanna. Þó má nefna að Gini-stuðullinn án fjármagnstekna mældist hér á landi 0,23 árið 2000, sem er mjög mikill jöfnuður í alþjóðlegu samhengi. Þegar fjármagnstekjur eru teknar með mældist stuðullinn 0,26. Síðan þá hefur Gini-stuðullinn án fjármagnstekna ekki hækkað á Íslandi. Með auknum fjármagnstekjum landsmanna hefur Gini-stuðullinn þar sem fjármagnstekjur eru teknar með hins vegar hækkað í 0,30 árið 2004. Reynslan bendir til að aukin fjármagnsmyndun leiði til hærri launa allra tekjuhópa þó það geti jafnframt dregið úr hlutfallslegum jöfnuði. Að lokum má nefna að tekjudreifing á Íslandi er áþekkt því sem er að finna á hinum Norðurlöndunum og í mörgum Evrópulöndum.

Tekjur og tekjudreifing



Ríkisstofnanir og samkeppnisrekstur

Nokkuð er um að ríkisstofnanir og einkafyrirtæki starfi á sama markaði. Því er stundum haldið fram að það halli á einkareksturinn í þeim efnum og að ríkisstofnanir niðurgreiði samkeppnisstarfsemi sína með fé frá starfsemi sem nýtur einkaréttar eða framlaga úr ríkissjóði. Árið 1997 samþykkti ríkistjórnin stefnu um fjárhagslegan aðskilnað í rekstri stofnana ríkisins. Fól hún það í sér að væri um að ræða umtalsverðan samkeppnisrekstur hjá ríkisstofnun, skyldi hann vera fjárhagslega aðgreindur frá öðrum þáttum í rekstri stofnunarinnar. Hversu langt ætti að ganga í slíkum aðskilnaði færi síðan eftir því hve umfangsmikill samkeppnisrekstur stofnunarinnar væri, að teknu tilliti til heildarveltu þessa hluta rekstrarins og stöðu stofnunarinnar gagnvart samkeppnisaðilanum. Í stefnunni komu jafnframt fram viðmiðanir um það hvenær ríkisstofnanir ættu að beita fjárhagslegum aðskilnaði og - í þeim tilvikum þar sem um væri að ræða verulegar fjárhæðir eða sterka markaðsstöðu - stjórnunarlegum aðskilnaði. Í kjölfar stefnumörkunarinnar gaf fjármálaráðuneytið síðan út leiðbeiningar til stofnana um fjárhagslega aðgreiningu. Leiðbeiningarnar eru enn í fullu gildi og hafa nýverið verið uppfærðar með tilliti til breytinga sem orðið hafa á bókhalds- og fjárhagskerfum ríkisins. Þær má nálgast á [stjórnendavefnum](#).

| Tekjur ríkissjóðs jan-nóvember | | |
|--------------------------------|-----------|-----------|
| 12 mánaða breytingar, % | 2002-2003 | 2003-2004 |
| Skatttekjur alls | 7,6 | 13,7 |
| Skattar á tekjur og hagnað | 7,7 | 17,0 |
| Tryggingagjöld | 11,0 | 10,3 |
| Eignarskattar | -21,8 | 44,2 |
| Veltuskattar | 9,7 | 12,7 |
| Tekjur alls | 11,1 | 8,0 |

| Gjöld ríkissjóðs jan-nóvember | | |
|-------------------------------|-----------|-----------|
| 12 mánaða breytingar, % | 2002-2003 | 2003-2004 |
| Almenn mál | 1,7 | 8,2 |
| Félagsmál | 11,8 | 9,2 |
| Atvinnumál | 15,6 | 1,9 |
| Vaxtagjöld | -23,3 | -6,1 |
| Önnur útgjöld | 13,9 | 6,0 |
| Gjöld alls | 8,6 | 6,9 |

| Afkoma ríkissjóðs jan-nóvember | | |
|--------------------------------|---------|---------|
| M.kr. | 2003 | 2004 |
| Handbært fé frá rekstri | -22.687 | -8.177 |
| Hr. lánsfjárfjöfnuður | -1.631 | 9.557 |
| Afborgun lána | -30.666 | -32.321 |
| Br. lánsfjárfjöfnuður | -39.172 | -29.639 |
| Lántökur | 39.087 | 27.567 |
| Greiðsluafkoma | -86 | -2.072 |

| Ýmsar hagtölur | | |
|----------------------------|------|------|
| 12 mánaða breytingar, % | 2003 | 2004 |
| Verðbólga - janúar 2005 | 2,4 | 4,0 |
| Kjarnaverðb. 1.- jan. 2005 | 2,7 | 4,0 |
| Launavísitala - desember | 5,4 | 6,0 |
| Heildarvelta janúar-okt. | 0,4 | 9,7 |
| Smá.velta janúar-okt | 1,3 | 4,5 |
| Atvinnuleysi - desember | 3,1 | 2,7 |