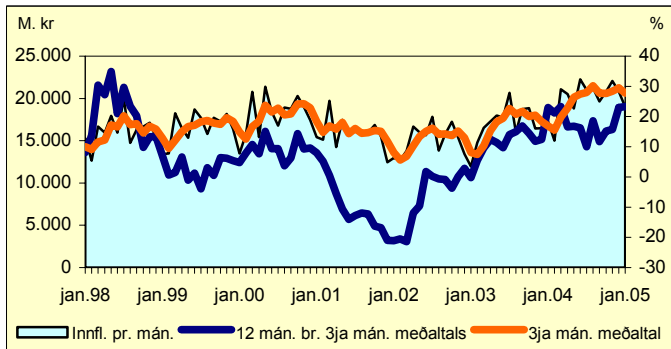


3. mars 2005

Innflutningur í febrúar

Samkvæmt bráðabirgðatölum um innheimtu virðisaukaskatts nam vöruinnflutningur án skipa og flugvéla 19,5 milljörðum króna í febrúar. Þetta er gífurlegur innflutningur ef rétt reynist, eða 45% meiri að raunvirði en í febrúarmánuði í fyrra. Ef þriggja mánaða meðaltöl eru borin saman milli ára er vöxturinn rúmlega fjórðungur sem er meiri aukning en sést hefur við sams konar samanburð undanfarið fimm ár.

Innflutningur án skipa og flugvéla - staðvört



Ef bráðabirgðatölur um vöruinnflutning í febrúar eru lagðar við innflutning í janúar er verðmæti innflutnings í ár um fjórðungi meiri en á sama tímabili í fyrra að raungildi. Meginskýring þessarar aukningar er innflutningur flutningatækja, bæði einkabíla og farartækja til atvinnurekstrar (ekki þó skip og flugvélar) og neysluvöru, einkum svo kallaðs hálf-varanlegs neysluvarnings en þar undir flokkast til dæmis fatnaður. Þriðja meginskýringin er mikill innflutningur á eldsneyti og smurólum sem að miklu leyti skýrist af hækkuðum eldsneytisverðs frá sama tímabili í fyrra.

Vöruskiptajöfnuður var óhagstæður um rúma 3 milljarða króna í janúar og ef fer fram sem horfir má gera ráð fyrir að niðurstaða febrúarmánaðar verði svipuð. Vöruskiptajöfnuður fyrstu tvo mánuðina í fyrra var aftur á móti jákvæður um 436 milljarða króna og fór ekki að snúa til verri vegar fyrr en í apríl 2004. Útflutningur sjávarafurða var óvenju lítill í janúar. Sterk króna spilar þar inn í en hún var rúmlega 7% sterkari í janúar en í sama mánuði í fyrra miðað við gengisskráningarvog. Aftur á móti aflaðist ágætlega í janúar og bráðabirgðatölur um afla í febrúar benda til þess sama. Verðvísitala sjávarafurða í íslenskum krónum í janúar er órlítið hærri en í janúarmánuði í fyrra, þrátt fyrir hærri gengi en verð afurða í erlendum myntum hækkaði þegar líða tók á síðasta ár. Af framansögðu má álykta að útflutningur sjávarafurða verði allmiklu meiri í febrúar en í janúarmánuði og halli á vöruskiptum gæti því orðið svipaður milli mánaða þrátt fyrir óvenju mikinn innflutning í febrúar.

Lítill verðbólga á Evrópska efnahagssvæðinu

Hagstofa Evrópusambandsins, Eurostat, hefur um nokkurra ára skeið birt tölur um þróun samræmdrar vísitölu neysluverðs í löndunum á [EES svæðinu](#). Það er athyglisvert að í samræmdu neysluverðsvísitölunni er kostnaður af eigin húsnæði ekki tekinn með í reikninginn en leigukostnaður er hins vegar talinn með. Það er vegna þess að aðferðir við að mæla kostnaðinn við eigið húsnæði í neysluútgjöldum heimilanna eru afar mismunandi hjá aðildarlöndunum og í nokkrum löndum er húsnæðiskostnaði eigenda alfarið sleppt. Geta má þess að verið er að vinna að því að leysa þennan vanda og stefnt að því að taka kostnað af eigin húsnæði inn í útreikninginn eftir faein ár. Þó er viðbúid að vægi húsnæðiskostnaðar í neysluútgjöldum verði áfram meira hér á landi en erlendis vegna þess að hlutfall íslenskra heimila sem búa í eigin húsnæði er

hærra en víða annarsstaðar.

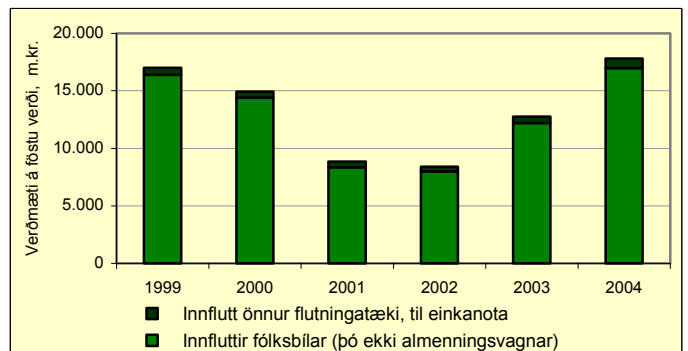
Nýjustu mælingar á samræmdu neysluverðsvísitölunni, frá janúar 2004 til janúar 2005, sýna að verðbólga á Íslandi var um 2,7%. Á sama tíma hækkaði neysluverðsvísitala Hagstofunnar án húsnæðis um rétt rúm 2%, en þá er leigukostnaður einnig undanskilinn. Til samanburðar hækkaði íslenska neysluverðsvísitalan um tæp 4% á sama tímabili og í febrúar fór hún yfir þolmörk Seðlabankans sem leiddi til viðbragða af hálfu bankans í formi greinargerðar til ríkisstjórnarinnar og síðan 0,5% hækkuðar á stýrivöxtum í kjölfarið. Þegar hækkuð á húsnæðisverði, sem hefur verið helsta orsök mikilla verðhækkana hér á landi að undanfögnu, er undanskilin virðist efnahagslífið því vera í meira jafnvægi og ekki að sjá að þensla sé að myndast í öðrum útgjöldum heimilanna, hvað sem síðar kann að verða. Þá er samræmd verðþróun á Íslandi svipuð og á EES-svæðinu í heild, en þar nam hækkuðin á sama tímabili um 2%.

Innflutningur einkabíla

Innflutningur bifreiða jókst verulega á síðasta ári. Samkvæmt upplýsingum frá Umferðastofu voru 16.500 ökutæki nýskráð árið 2004. Til samanburðar voru 12.600 ökutæki nýskráð árið 2003, og aukning því um 31% milli ára. Þegar verðmæti innfluttra einkabíla á föstu verðlagi er skoðað kemur fram að verðmætið jókst úr 12.207 m.kr. árið 2003 í 16.970 m.kr. árið 2004, sem jafngildir um 39% aukningu milli ára.

Þróunina í sögulegu samhengi má sjá á meðfylgjandi mynd sem sýnir verðmæti innfluttra fólksbíla og flutningatækja til einkanota á föstu verði undanfarið sex ár. Í niðursveiflunni árið 2001, þegar gengi krónunnar lækkaði mikið og samdráttur varð í innlendri eftirspurn, dróst innflutningur bifreiða verulega saman og hélst lítill árið 2002. Síðan þá hefur innflutningur ökutækja til einkanota farið stigvaxandi með styrkingu krónunnar, vaxandi kaupmætti og ódýrara lánsfjármagni. Verðmæti innfluttra bifreiða var mun meira í fyrra en mörg undanfarið ár. Þá má benda á að vegna þess að gengi krónunnar hefur styrkst hvað mest gagnvart dollara undanfarið misseri hefur innflutningur bíla frá Bandaríkjunum aukist mikið, þ.á.m. innflutningur pallbíla sem flokkast undir flutningatæki til einkanota. Verðmæti flutningatækja til einkanota á föstu verði jókst úr 556 m.kr. árið 2003 í 849 m.kr. árið 2004, eða um 53% milli ára.

Innflutt ökutæki til einkanota



Innflutningstölur í janúarmánuði í ár benda til þess að innflutningur bifreiða sé enn að aukast. Verðmæti innflutnings bifreiða á föstu verði nam um 1,8 milljarði króna í janúar 2005 en var tæpur 1 milljarður króna í sama mánuði á fyrra ári. Á föstu verði var aukningin því um 84% á ársgrundvelli í þeim mánuði.

Tekjur ríkissjóðs jan-december		
12 mánaða breytingar, %	2002-2003	2003-2004
Skatttekjur alls	8,7	13,1
Skattar á tekjur og hagnað	12,2	10,7
Tryggingagjöld	11,5	11,1
Eignarskattar	-21,4	38,8
Veltuskattar	9,1	13,4
Tekjur alls	11,1	8,1

Gjöld ríkissjóðs jan-december		
12 mánaða breytingar, %	2002-2003	2003-2004
Almenn mál	2,0	3,7
Félagsmál	11,6	6,4
Atvinnumál	12,3	2,6
Vaxtagjöld	-16,0	-12,5
Önnur útgjöld	16,0	3,2
Gjöld alls	8,9	4,3

Afkoma ríkissjóðs jan-december		
M.kr.	2003	2004
Handbært fé frá rekstri	-9.272	-292
Hr. lánsfjárfjöfnuður	11.843	22.408
Afborgun lána	-30.702	-32.477
Br. lánsfjárfjöfnuður	-26.359	-17.569
Lántökur	24.749	25.867
Greiðsluafkoma	-1.610	8.298

Ýmsar hagtölur		
12 mánaða breytingar, %	2004	2005
Verðbólga - febrúar	2,3	4,5
Kjarnaverðb.1- febrúar	2,5	4,5
Launavísitala - janúar	3,3	6,6
Heildarvelta jan.-okt.03-04	0,4	9,7
Smá.velta jan.-okt. 03 - 04	1,3	4,5
Atvinnuleysi - janúar	3,7	3,0