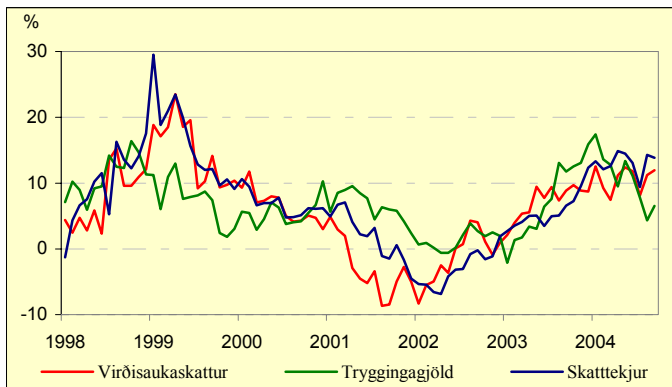




4. nóvember 2004

Próun skatttekna

12 mánaða breytingar m.v. 6. mán. meðaltal á föstu verðlagi



Greiðsluafkoma ríkissjóðs janúar - september 2004

Samkvæmt [septemberuppgjöri](#) reyndist handbært fé frá rekstri neikvætt um 10,4 milljarða króna sem er um 10,9 milljörðum betri staða en á sama tíma í fyrra. Áætlun fjárlaga gerði ráð fyrir um 4,4 milljarða króna lakari stöðu en raun varð á. Skýringin er sú að tekjur hækkuðu 4,2 milljarða umfram hækkan gjalda. Þá reyndust hreyfingar á viðskiptareikningum 0,2 milljörðum króna hagstæðari en gert var ráð fyrir.

Á fyrstu níu mánuðum þessa árs námu heildartekjur ríkissjóðs 201,2 milljörðum króna og hækkuðu um 13,9 milljarða frá sama tíma í fyrra eða um 7,4%. Þar af námu skatttekjur ríkisins tæpum 187,3 milljörðum króna og aðrar rekstrartekjur og fjárfraflög rúmlega 13,9 milljörðum króna. Skattar á tekjur og hagnað námu 60,3 milljörðum króna og hækkuðu um 10,2 milljarða frá fyrra ári. Þar af hækkuðu tekjuskattar einstaklinga um 4,9 milljarða og innheimta skatta á tekjur og hagnað lögaðila um 4,2 milljarða króna. Innheimta tryggingargjalda nam 20,4 milljörðum króna sem er 10,1% aukning frá sama tíma í fyrra. Til samanburðar má geta þess að launavísitala Hagstofunnar hækkaði um 4,4% á þessu tímabili og almennt verðlag um 2,9%. Innheimta eignaskatta jókst einnig frá síðasta ári eða um 21,6% sem jafngildir um 18,2% raunhækkan. Hvað veltuskatta ríkissjóðs varðar þá endurspeglar innheimta þeirra vaxandi eftirspurn og neyslu heimilanna. Innheimta veltuskatta var 11,6 milljörðum króna meiri en á sama tímabili í fyrra sem jafngildir 10,2% hækkan að raungildi. Þar munar mestu um innheimtu virðisaukaskatts sem jókst um 13,8% frá fyrra ári eða 10,6% að raungildi. Af öðrum óbeinum sköttum má nefna að mikil aukning var í innheimtu tekna af vörugjöldum af ökutækjum eða 36,4% og um 18,4% í innheimtu af þungaskatti. Að öllu samanlögðu eru innheimtutölur fyrstu níu mánuði ársins í takt við haustspá fjármálaráðuneytisins.

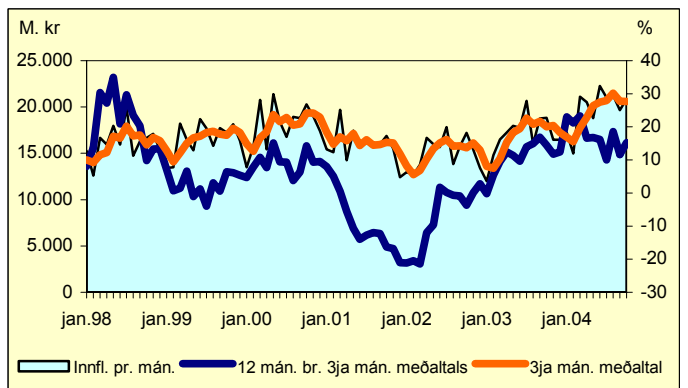
Útgreiðslur fyrstu níu mánuði ársins námu 212,9 milljörðum króna og hækkuðu um 17 milljarða króna á milli ára en að teknu tilliti til breyttrar færslu gjalda nemur hækkanin um 12 milljörðum eða um 6%. Hækkan milli ára kemur að langmestu leyti fram í auknum útgjöldum til félagsmála eða um 12,5 milljarða króna. Undir þann málaflokk falla nær 2/3 hlutar af öllum útgjöldum ríkisins. Þannig hækka greiðslur til heilbrigðismála um 4,3 milljarða, til almannatrygginga um 3,5 milljarða og til fræðslumála um 2,5 milljarða. Hækkan til atvinnumála, sem nemur tæpum 3,6 milljörðum króna, skýrist að mestu leyti af hækkan framlaga til vegagerðar. Á móti kemur að vaxtagjöldin lækka um 0,9 milljarða á milli ára. Í heild eru greiðslurnar 9 milljarðar umfram áætlun fjárlaga. Þar vega þungst greiðslur til almannatrygginga, sem eru

3,5 milljarðar umfram áætlun, sem að hluta til skýrist af tilfærslu milli mánaða. Útgjöld til samgöngumála eru 2,2 milljörðum króna umfram áætlun, en þar er verið að ganga á ónýttar fjárheimildir frá því í fyrra. Greiðslur til heilbrigðismála eru 1,4 milljörðum umfram áætlun fjárlaga. Lántökur námu 40,7 milljörðum króna en afborganir voru 30,8 milljarðar. Þá voru greiddir 5,6 milljarðar króna til Lífeyrissjóðs starfsmanna ríkisins í því skyni að lækka framtíðarskuldbindingar ríkissjóðs. Handbært fé ríkissjóðs jókst um 1,8 milljarða króna á fyrstu níu mánuðum ársins.

Innflutningur í október 2004

Samkvæmt bráðabirgðatölum um innheimtu virðisaukaskatts nam vöruinnflutningur í október rúmum 20 milljörðum króna án skipa og flugvéla. Þetta er um 11% meiri innflutningur en í október í fyrra en innflutningur undanfarna mánuði hefur verið nokkuð jafn og er innflutningurinn nú t.d. svipaður meðaltali innflutnings síðustu sjö mánuðina á undan (án skipa og flugvéla).

Innflutningur án skipa og flugvéla - staðvirt



Ef innflutningur sem af er ári er borinn saman við innflutning í fyrra þá virðist meðalinnflutningur á mánuði í ár nema tæpum 20 milljörðum króna borið saman við 17 milljarðar í fyrra, reiknað á föstu verðlagi. Þetta er 17% aukning milli ára.

Meginskýring aukins innflutnings er eins og oft hefur komið fram aukinn innflutningur fjárfestingavara (án flutningatækja) og hrá- og rekstrarvara. Verðmæti innfluttra fólksbifreiða fyrstu 10 mánuði ársins samkvæmt framangreindum tölum jókst um 30% milli ára en aukinn innflutningur þeirra skýrir um tíunda part aukins innflutnings. Verðmæti eldsneytis og smurula virðist hafa aukist um tæp 35% milli ára enda verð þessara afurða hækkað mikið.

Vöruskiptajöfnuður fyrstu níu mánuði ársins var neikvæður um 27 milljarða króna, en var þó í jafnvægi í september enda útflutningur með allra mesta móti. Útflutningur í október gæti einnig verið nokkur þar sem ágætlega hefur veiðst af þorski, ýsu og ufsa. Karfaafli er aftur á móti minni en á sama tíma í fyrra sem og kolmunnaflí þó veiðar hans hafi glæðst í október frá septembarmánuði. Útflutningur sjávarafurða gæti numið um 10 milljörðum króna sem gæti þá leitt til þess að vöruútflutningur í október yrði á bilinu 16 til 17 milljarðar króna miðað við reynslu undanfarna mánaða. Vöruskiptajöfnuður í október yrði þá neikvæður um 3-4 milljarða króna. Í spá ráðuneytisins frá í september er gert ráð fyrir 39 milljarða króna halla á vöruskiptum á árinu öllu og yrði þessi niðurstaða í samræmi við hana.

Tekjur ríkissjóðs jan-september		
12 mánaða breytingar, %	2002-2003	2003-2004
Skatttekjur alls	6,5	15,4
Skattar á tekjur og hagnað	2,2	20,4
Tryggingagjöld	10,1	10,1
Eignarskattar	-15,8	21,6
Veltuskattar	10,4	13,4
Tekjur alls	11,5	7,4

Gjöld ríkissjóðs jan-september		
12 mánaða breytingar, %	2002-2003	2003-2004
Almenn mál	-0,7	9,2
Félagsmál	11,7	10,0
Atvinnumál	5,2	12,4
Vaxtagjöld	-24,1	-7,4
Önnur útgjöld	13,2	0,8
Gjöld alls	6,2	8,7

Afkoma ríkissjóðs jan-september		
M.kr.	2003	2004
Handbært fé frá rekstri	-21.312	-10.405
Hr. lánsfjárfjöfnuður	-1.110	-2.436
Afborgun lána	-19.498	-30.843
Br. lánsfjárfjöfnuður	-26.233	-38.904
Lántökur	31.467	40.679
Greiðsluafkoma	5.234	1.775

Ýmsar hagtölur		
12 mánaða breytingar, %	2003	2004
Verðbólga - október	2,2	3,7
Kjarnaverðb. - október	2,9	2,7
Launavísitala - september	5,6	5,3
Heildarvelta janúar-júní	-1,3	9,3
Smá,velta janúar-júní	0,4	5,3
Atvinnuleysi - september	2,7	2,6