

5. september 2002

Staða og horfur í efnahagsmálum

Flestar innlendar hagbölgur sem birst hafa undanfarnar vikur og mánuði benda til þess að íslenskt efnahagslíf sé smám saman að taka við sér eftir skammvinnna og afar grunna lægð, svo gripið sé til veðurfræðinnar. Þetta endurspeglast í þeim efnahagsgreiningum sem birst hafa upp á síðkastið sem virðast í meginatriðum býsna samhljóða. Þannig virðast menn almennt sammála um að botni hagsveiflunnar hafi verið náð. Hins vegar er áherslumunur hvað varðar mat á því hvort við séum enn í samdrætti eða hvort raunveruleg uppsveifla sé hafin.

Þróun skatttekna ríkissjóðs síðustu mánuði bendir óneitanlega til þess að innlend eftirspurn sé að taka við sér á nýjan leik. Hins vegar er fátt sem gefur til kynna að framundan séu einhverjar stökkbreytingar. Þetta sést best í þróun virðisaukaskatts en hann endurspeglar betur en flestir aðrir mælikvarðar útgjaldaþróun heimilanna sem er afgerandi skýringarþáttur í innlendri eftirspurn. Tölur til júliloka sýna að innheimta virðisaukaskatts er smám saman að taka við sér eftir nær samfelldan samdrátt frá ársbyrjun 2001. Sömu sögu er að segja af öðrum mælikvörðum svo sem kreditkortaveltu o.fl. Áfram gætir þó samdráttur eða í besta falli óbreyttar stöðu frá sama tíma í fyrra.

Tölur um vöruskiptajöfnuðinn til júliloka benda til að samdráttur innflutnings sé í rénun og að allra síðustu mánuði hafi innflutningur mikilvægra vöru-flokka, svo sem varanlegra heimilistækja o.fl., verið að taka við sér. Hins vegar er áfram mikill afgangur á vöruskiptajöfnuði fyrstu sjö mánuði ársins eða sem nemur 9 milljörðum króna, liðlega 1% af landsframleiðslu, samborið við 11,6 milljarða króna halla sama tímabil árið 2001. Í ljósi framvindunnar það sem af er þessu ári, sem m.a. hefur einkennst af verulegri aukningu í útflutningi og áframhaldandi samdrætti í innflutningi þótt hann fari minnkandi, er einsýnt að vöruskiptajöfnuðurinn mun áfram skila hagstæðri niðurstöðu.

Af þessu tilefni er fróðlegt að skoða nýjustu tölur um innheimtu virðisaukaskatts af innflutningi fyrir ágúst mánuð en þær gefa allgóðar og reyndar allra nýjustu vísbendingar um stöðu þessara mála. Samkvæmt þessum tölum dró talsvert úr innflutningi í ágúst, bæði miðað við næsta mánuð á undan og ágúst mánuði síðustu tveggja ára. Erfitt er að segja fyrir um hvort hér er um varanlega breytingu að ræða. Hins vegar sýna þessar tölur að jafnvel þótt innflutningur sé tekinn að aukast á nýjan leik má ætla að uppsveiflan eða afturbatinn verði fremur hægfara á meðan heimili og fyrirtæki eru að vinna sig út úr skuldaföfnun síðustu missera.

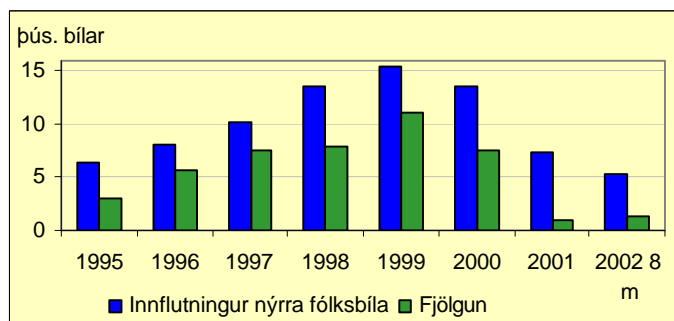
Innflutningur bíla

Á árunum 1997-2000 var gríðarlega mikill innflutningur fólksbíla. Jafnframt fjölgaði mjög mikið í bílaflofanum. Árið 1999 var toppár í þessum efnum. Þá voru fluttir inn rúmlega 15.000 nýir bílar en um 1.600 notaðir bílar. Fjölgun í bílaflofanum varð um 11.000 vegna þess að um 7.700 bílar voru afskráðir. Miðað við reynslutölur um endingartíma bíla í flotanum þarf að flytja inn 7-7.500 bíla á ári að meðaltali til að viðhalda fjöldanum en því til viðbótar þarf að koma til móts við fjölgun ökumanna. Á mestu innflutningsárunum fjölgaði mun meira í flotanum en sem svaraði fjölda ökumanna og því hlaut að koma að því að dragi úr innflutningi. Þrátt fyrir mikinn samdrátt frá fyrra ári varð innflutningur árið 2001 nokkuð meiri en endurnýjunarþörfin og varð nokkur aukning í bílaflofanum. Fyrstu 8 mánuði þessa árs hefur bílaflofinn svo tekið að vaxa hraðar á ný. Fólksbílafloiti landsmanna hefur vaxið um tæplega 1.000 það sem af er árinu, meira en helmingi meira en hann óx allt árið í fyrra. Samdráttur í innflutningstölum á yfirstandandi ári miðað við árið í fyrra fer minnkandi og ef svo heldur sem horfir verða fluttir inn á þessu ári um 7.000 fólksbílar sem slagar hátt upp í endurnýjunarþörfina.

Á myndinni sést hvernig innflutningur fólksbíla hefur þróast á undanförunum árum annars vegar og hvernig fjölgað hefur í bílaflofa landsmanna hins vegar.

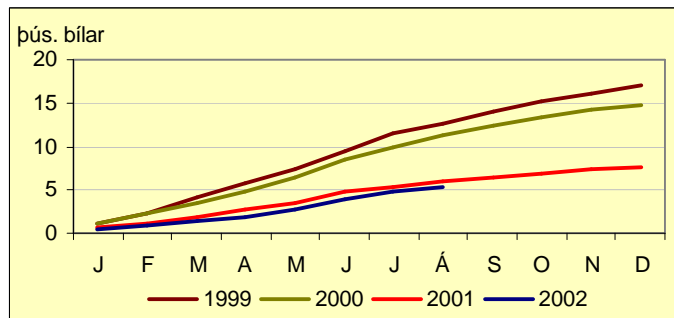
Hér er byggt á tölum frá Bílgreinasambandinu um innflutning en Skráningarstofunni um fjölgun í flotanum. Þar sést vel að í þeim litla innflutningi sem varð í fyrra varð stækkun bílaflofan nær engin og hún verður lítil í ár þó hún vaxi frá fyrra ári.

Innflutningur fólksbíla og fjölgun í bílaflofanum



Á myndinni hér fyrir neðan sést hvernig uppsafnaður innflutningur bíla yfir árið hefur þróast eftir mánuðum á undanförunum árum. Árinu í ár vindur líkt fram og árinu í fyrra miðað við innflutning til ágústloka og ekki þurfa að verða miklar breytingar á síðustu mánuðum ársins til að innflutningur verði jafn mikill í ár og í fyrra.

Uppsafnaður innflutningur fólksbíla eftir mánuðum



Af vettvangi tvísköttunarmála

Ýmslegt hefur verið að gerast á vettvangi tvísköttunarmála á undanförunum mánuðum. Í lok júní voru drög að tvísköttunarsamningi við Írland árituð og bíður samningurinn nú undirritunar bærra stjórnvalda í samningsríkjunum.

Á þessu ári hafa verið undirritaðir tvísköttunarsamningar við Slóvakíu, Spán, Víetnam og Grænland, en tvísköttunarsamningur við Ítalíu bíður undirritunar. Samningaviðræður við Ungverjaland munu hefjast í Búdapest þann 25. september nk. Þeim aðilum, sem áhuga hafa á að koma athugasemdum á framfæri fyrir þær samningaviðræður, er bent á að hafa samband við fjármálaráðuneytið.

Ungverjaland er eitt fárra ríkja innan OECD þar sem tvísköttunarviðræður við Ísland eru ekki hafnar. Hin eru Austurríki, Ástralía, Japan, Mexíkó, Nýja-Sjáland og Tyrkland. Grikkland og Suður-Kórea voru áður í þessum hópi, en viðræður við þau ríki hófust fyrr á þessu ári. Reiknað er með að þeim ljúki á fyrri hluta árs 2003.

Að lokum er rétt að áreita það sem áður hefur komið fram að í gangi eru viðræður um endurskoðun á tvísköttunarsamningum Íslands við Bandaríkin og Þýskaland. Ekki er ljóst hvenær þeim viðræðum ljúkur.

Tekjur ríkissjóðs janúar-júlí			
12 mánaða breytingar,	2000-	2001-	
%	2001	2002	
Skatttekjur alls	7,0	4,0	
Tekjuskattar	18,6	5,4	
Tryggingagjöld	9,6	9,5	
Eignarskattar	12,5	-2,2	
Veltuskattar	-0,6	2,5	
Tekjur alls	7,7	6,8	

Gjöld ríkissjóðs janúar-júlí			
12 mánaða breytingar	2000-	2001-	
%	2001	2002	
Almenn mál	9,6	12,9	
Félagsmál	19,1	12,7	
Atvinnumál	23,0	5,9	
Vaxtagjöld	22,5	7,8	
Önnur útgjöld	53,2	4,0	
Gjöld alls	20,2	10,7	

Greiddsluafkoma ríkissjóðs janúar-júlí		
M.kr.	2001	2002
Tekjur umfram gjöld	-5.241	-13.734
Hr. lánsfjárfjöfnuður	-7.611	-7.520
Afborganir lána	-22.045	-19.876
Br. lánsfjárfjöfnuður	-38.406	-32.646
Lántökur	31.859	30.323
Greiddsluafkoma	-6.547	-2.323

Ýmsar helstu hágtölur		
12 mánaða br., %	2001	2002
Verðbólga- ágúst	7,9	3,2
Kjarnaverðb.- ágúst	8,8	4,2
Launavísitala - júlí	8,1	6,6
Heildarvelta jan-apríl	10,8	10,8
Smás.velta jan-apríl	2,8	7,7
Atvinnuleysi - júlí	1,1	2,3