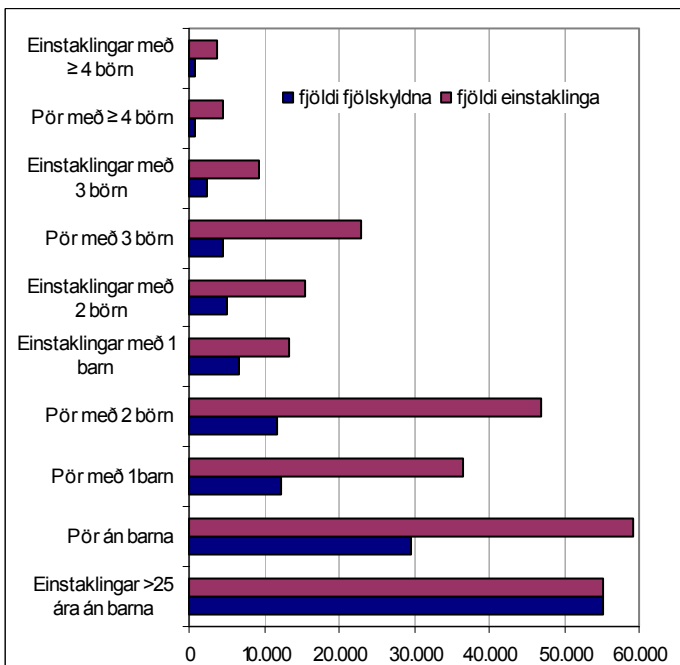




13. janúar 2005

## Fjölskyldumynstur framteljenda

Eins og kunnugt er þurfa allir landsmenn sem orðnir eru 16 ára að telja fram til skatts. Fram að þeim tíma er lítið á börn sem hluta af fjölskyldu foreldra sinna eða forráðamanna. Fróðlegt er að skoða hvernig fjölskylduáætlunir eru í þessu skattalega tilliti enda þótt margir búi áfram hjá foreldrum sínum þótt þeir séu orðnir sjálfstæðir einstaklingar í skattalegu tilliti. Árið 2003 voru þeir framteljendur sem voru ekki í sambúð og ekki með börn á framfæri sínu alls tæplega 96.000 en framteljendur allir um 230.000. Stór hluti þessa hóps er þó ungt fólk en 55.000 af þessum hópi var 25 ára og eldri. Hjón eða samsköttuð pör sem ekki eru með börn á framfæri (yngri en 16 ára) voru tæplega 30.000. Pör með eitt barn voru samtals rúmlega 12.000 en pör með tvö börn voru litlu færri. Næsti hópur þarna á eftir eru einstæðir foreldrar með eitt barn en í honum voru 6.700 fullorðnir. Einstæðir foreldrar með tvö börn voru rúmlega 5.100 en næsti hópur þar á eftir eru pör með þrjú börn, tæplega 4.600. Einstæðir foreldrar með 3 börn voru rúmlega 2.300. Pör með 4 börn og fleiri voru tæplega 800 en einstæðir foreldrar með svo mörg börn litlu færri.



## Bókhald og ársreikningar í erlendum gjaldmiðli

Með lögum um breyting á lögum um ársreikninga, sem samþykkt voru á vorþingi 2002, var opnað á heimild til að félög geti fært bókhald í erlendum gjaldmiðli og samið og birt ársreikning í þeim gjaldmiðli, að fengnu leyfi ársreikningaskrár og að uppfylltu einu eða fleiri af eftirtöldum skilyrðum:

1. Félag hafi meginstarfsemi sína erlendis eða sé hluti af erlendra samstæðu þar sem starfrækslugjaldmiðill er annar en íslensk króna,
2. Félag eigi erlend dótturfélag/félög eða hluteild í erlendu félagi/félögum og meginviðskipti séu við þessi félög,
3. Félag hafi meginstarfsemi sína hér á landi en sé með verulegan hluta viðskipta í öðrum gjaldmiðli en íslenskum krónum,

4. Félag hafi verulegan hluta fjárfestinga sinna og skulda þeim tengdum skráðan í erlendum gjaldmiðlum, enda fari þau fram úr þeim stærðarmörkum sem tilgreind eru í 2. mgr. 2. gr. ársreikningslaga, og varðar eignir, rekstrartekjur og fjölda ársverka. Starfrækslugjaldmiðillinn skal vera skráður hjá Seðlabanka Íslands eða viðskiptabanka félagsins hér á landi.

Frá árinu 2002 til loka árs 2004 hefur samtals 101 félag verið veitt þessi heimild. Þar af fékk 21 félag slíka heimild á árinu 2004. Skipting heimilda milli gjaldmiðla er þessi:

Gjaldmiðill	Fjöldi félaga
Dollar	66
Evrur	25
Ensk pund	8
Norskar krónur	1
Kanadískur dollar	1

Átta þessara félaga eru skráð í Kauphöll Íslands. Þau eru Actavis hf., Bakkavör Group hf., Flugleiðir hf., Hampiöjan hf., Marel hf., Medcare Flaga hf., SÍF hf. og Össur hf. Þá eru mörg þessara félaga eignarhaldsfélög sem eru í tengslum við erlend félög.

## Erlend lánamál ríkissjóðs

Erlendar skuldir ríkissjóðs voru í lok árs 2004 rúmlega 141 milljarður króna. Skipting eftir lánstíma er þannig að tæplega 128 ma.kr. eru löng lán en þar af eru rúmlega 27 ma.kr. til greiðslu á árinu 2005. Samkvæmt áætlun sem kynnt hefur verið á markaði, er stefnt að því að greiða niður 5 ma.kr. af erlendum lánunum umfram nýjar lántökur á árinu 2005. Rúmlega 13 ma.kr. (jafnvirði 221 milljónir USD) eru víxlar sem gefnir eru út á grundvelli svonefnds ECP-samnings (e. European Commercial Paper) þar sem hámarksfjárhæð til útgáfu víxla á Evrópumarkaði er 500 milljónir USD. Þá hefur ríkissjóður einnig samning um útgáfu víxla á Bandaríkjamarkaði, svonefndan USCP-samning (e. United States Commercial Paper) fyrir allt að 1.000 milljónir USD.

Myntsamsetning erlendra lána ríkissjóðs hefur verið að breytast á undanförmum árum og hefur miðast við að færa hana nær samsetningu á s.k. landavog en á henni er gengisvísitala íslensku krónunnar byggð. Undanfarin ár hefur vægi evru í lánasafninu þess vegna verið að aukast jafnt og þétt. Hlutfall evru var í árslok 2004 50%. Hlutfall Bandaríkjadals var á sama tíma 27%, bresks punds 11%, japansks jens 8% og svissfranka 4%.

Skipting lána á milli fastra og breytilegra vaxta hefur verið að breytast. Hlutfall fastra vaxta af heildarlánunum hefur verið að aukast og var hlutfallið 44,4% í árslok 2004. Hefur það verið gert ekki sist vegna lágra langtímavaxta á markaði, auk almennt sjóðstýringaþátta.

	Langtímalán	Horfur	Skammtímalán
Moody's	Aaa	Stöðugar	P - 1
Standard and Poor's	A +	Jákvæðar	A - 1+
Fitch	AA -	Stöðugar	F1 +

Lánshæfismat erlendra matsfyrirtækja á skuldbindingum ríkissjóðs í erlendra mynt er traust eins og sjá má í töflunni. Ríkissjóður fékk fyrst lánshæfismat á árinu 1986 og hefur það styrkst stöðugt á undanförmum áratug. Ein mikilvægasta breytingin var þegar Moody's hækkadi lánshæfismat ríkissjóðs í október 2002 úr AA3 í AAA. Bætt mat Moody's á skuldbindingum í erlendra mynt kom í kjölfar breyttrar aðferðafræði fyrirtækisins þegar mat á lánshæfi í innlendra og erlendra mynt var samræmt. Einungis lönd sem njóta óskoraðs trausts hjá Moody's hljóta þessa hæstu einkunn. Lánshæfisfyrirtækin Fitch og Standard & Poor's breyttu horfum á matinu til betri vegar á árunum 2002 og 2003.

Tekjur ríkissjóðs jan-nóvember		
12 mánaða breytingar, %	2002-2003	2003-2004
Skatttekjur alls	7,6	13,7
Skattar á tekjur og hagnað	7,7	17,0
Tryggingagjöld	11,0	10,3
Eignarskattar	-21,8	44,2
Veltuskattar	9,7	12,7
Tekjur alls	11,1	8,0

Gjöld ríkissjóðs jan-nóvember		
12 mánaða breytingar, %	2002-2003	2003-2004
Almenn mál	1,7	8,2
Félagsmál	11,8	9,2
Atvinnumál	15,6	1,9
Vaxtagjöld	-23,3	-6,1
Önnur útgjöld	13,9	6,0
Gjöld alls	8,6	6,9

Afkoma ríkissjóðs jan-nóvember		
M.kr.	2003	2004
Handbært fé frá rekstri	-22.687	-8.177
Hr. lánsfjárföfnuður	-1.631	9.557
Afborgun lána	-30.666	-32.321
Br. lánsfjárföfnuður	-39.172	-29.639
Lántökur	39.087	27.567
Greiðsluafkoma	-86	-2.072

Ýmsar hagtölur		
12 mánaða breytingar, %	2003	2004
Verðbólga - janúar 2005	2,4	4,0
Kjarnaverðb. 1. - jan. 2005	2,7	4,0
Launavísitala - nóvember	5,5	5,4
Heildarvelta janúar-ágúst	0,0	9,6
Smá. velta janúar-ágúst	0,3	4,3
Atvinnuleysi - nóvember	3,0	2,6