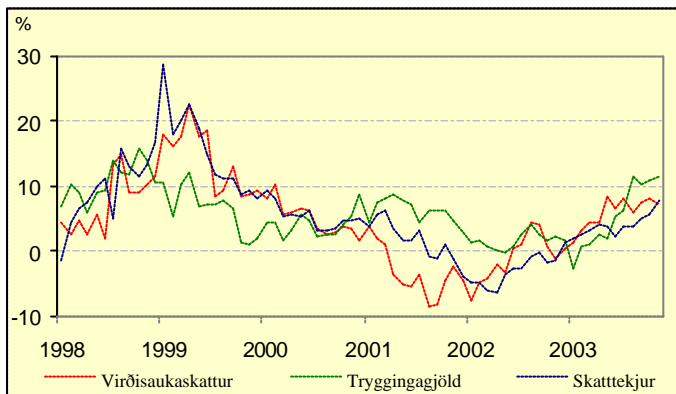


18. desember 2003

Þróun skatttekna

12 mánaða breytingar m.v. 6. mán. meðaltal á föstu verði



Greiðsluafkoma ríkissjóðs janúar til nóvember 2003

Nú liggja fyrir tölur um [greiðsluafkomu ríkissjóðs](#) til nóvemberloka. Uppgjörðið hér á eftir sýnir sjóðhreyfingar og er því ekki samanburðarhæft við ríkisreikning eða fjárlög ársins sem er sett fram á rekstrargrunni.

Handbært fé frá rekstri var neikvætt um 22,2 milljarða króna samanborið við 18,1 milljarð neikvæða stöðu á sama tíma í fyrra. Fjármunahreyfingar voru hins vegar jákvæðar um 20,6 milljarða króna í ár sem er 12,4 milljörðum króna betri staða en í fyrra. Þar munar mestu um tekjur af sölu eigna ríkisins en innstreymi vegna hlutfjársmála nam um 12 milljörðum króna. Lánsfjárförf ríkissjóðs á fyrstu ellefu mánuðum ársins nam 1,6 milljörðum króna samanborið við 10 milljarða króna fyrir sama tímabil á síðasta ári.

Heildartekjur ríkissjóðs námu 229,4 milljörðum króna og hækkuðu um 30 milljarða frá sama tíma í fyrra, eða um 11,1%. Sala hlutabréfa ríkissjóðs skýrir um 40% af aukningunni. Skatttekjur ríkissjóðs námu 202,6 milljörðum króna og hækkuðu um 7,6% frá fyrra ári sem jafngildir 5,5% raunhækkun. Innheimtir tekjuskattar einstaklinga námu um 49,8 milljörðum króna og hækkuðu um 5,7% frá fyrra ári. Launavísitala Hagstofu Íslands hækkaði um 5,6% á sama tímabili. Innheimta tryggingagjalda jókst um 11,8% á milli ára en sú aukning endurspeglar annars vegar almennar launahækkningar og hins vegar hækkan tryggingagjaldsins um ½% frá ársbyrjun. Innheimtir tekjuskattar lögaðila hækkuðu um 17,5% en á hinn bóginn lækkuðu tekjur af eignarskatti um 21,8% frá fyrra ári. Hér þarf hins vegar að hafa í huga að bæði eignarskattar fyrirtækja og einstaklinga voru lækkaðir um meira en helming á þessu tímabili. Innheimta veltuskatta ríkissjóðs jókst hins vegar um 9,7% frá fyrra ári eða sem nemur 7,5% að raungildi. Þar munar mestu um 9,2% meiri innheimtu tekna af virðisaukaskatti, sem jafngildir 7,1% raunhækkun. Af öðrum óbeinum sköttum má nefna að talsverð aukning varð í innheimtu vörugjalda af ökutækjum, eða 52,3%. Sú aukning stafar fyrst og fremst af auknum innflutningi bifreiða en nýskráning bifreiða hefur, á fyrstu ellefu mánuðum ársins, aukist um 48,5% frá samátímabili í fyrra. Auk þess jókst innheimta tekna af áfengis- og tóbaksgjaldi talsvert frá fyrra ári eða um 13,3% en um þriðjung þeirrar hækkanar má rekja til hækkanar á áfengisgjaldi af sterku áfengi svo og hækkanar á tóbaksgjaldi.

Greidd gjöld nema 240,3 milljörðum króna og hækka um 19 milljarða frá fyrra ári, eða um 8,6%. Veigamestu útgjöldin eru til félagsmála, eða 153,6 milljarðar, en þau vega 64% af heildarútgjöldum ríkissjóðs. Þar munar mestu um útgjöld til heilbrigðismála sem nema 63,3 milljörðum króna og hækka um 6,9 milljarða króna frá fyrra ári. Þá nema greiðslur til almannatrygginga 50,1

milljarði og hækka um 6 milljarða króna. Hlutfallslega munar þar mestu um greiðslur til Atvinnuleysisstryggingasjóðs sem hækka um 1,1 milljarð, eða 37% milli ára. Aðrir liðir almannatrygginga hækka að meðaltali um 12% milli ára. Greiðslur til atvinnumála eru 38,1 milljarðar og hækka um rúma 5 milljarða frá fyrra ári. Þar munar mestu um 3,5 milljarða hækkan greiðslna til Vegagerðarinnar. Á móti vegur að vaxtagreiðslur lækka um 4,1 milljarð króna, eða sem nemur 23% milli ára. Stór flokkur spariskírteina var á gjaldþaga í apríl í fyrra og skýrir það lækkan vaxtagreiðslna.

Nýjar aflatölur og þróun fiskverðs

Heildarafla í nóvember var nær tvöfalt meiri í tonnum talið en í á síðasta ári. Afli sem af er ári er aftur á móti aðeins minni en í fyrra. Breytingar á aflamagni skýrast einkum af mismiklum uppsjávarafli. Þannig skýrir kolmunna- og síldarafla einkum aflaukningu í nóvember, en aflabroð í mánuðinum voru almennt góð og jókst þorskafla um 3 þúsund tonn og einnig varð aukning í ýsu- og ufsafla frá sama mánuði í fyrra. Samtals jókst botn- og flatfiskafla um 5 þúsund tonn, var um 41 þúsund tonn í mánuðinum.

Uppsjávarafli þrefaldaðist í nóvember borið saman við sama mánuði í fyrra. Heildaraflamark í kolmunna er miklu meira í ár en í fyrra og í nóvember á síðasta ári var veiðum svo til lokið. Síldveiðar voru þær mestu síðan árið 1990, um 49 þúsund tonn. Á aflastöðulista Fiskistofu í morgun var síldaraflinn 113 þúsund tonn á veiðitímabilinu. Úthlutað aflamark í síld var 110 þúsund lestir en við bættist 21 þúsund tonn frá fyrra ári. Aflaheimildirnar munu því nýtast betur á þessari vertíð en undanfarin fiskveiðiár.

Skel- og krabbadárafla er nokkru minni í ár en í fyrra eða 14%, en afli síðustu þrjá mánuði hefur einkum verið lélegur, er 35% minni en sömu mánuði í fyrra. Rækjuafli sem af er ári er um fimmtingi minni en í fyrra en útflutningsverðmæti rækju árin 2001 og 2002 nam um tíunda hluta af heildarverðmætum útfluttra sjávarafurða.

Fiskverð hefur breyst nokkuð milli ára og hefur gengið þar sjálfsagt sín áhrif þar sem styrking krónunnar hefur leitt til lægra afurðaverðs í íslenskum krónum og gera má ráð fyrir að fiskverð fylgi nokkuð afurðaverði. Ef skoðað er vegið meðalverð fyrir síðasta tólf mánaða tímabil sem upplýsingar liggja fyrir (nóvember 2002-október 2003) hjá Verðlagsstofu skiptaverðs og borið saman við sama tímabil árið áður kemur í ljós að þorsverð hefur verið stöðugt, ýsuverð hefur aftur á móti lækkað um rúman fjórðung og síldarverð um tæplega þriðjung. Styrking meðalgengis krónunnar milli þessara tímabila miðað við viðskiptavog var tæp 9%. Í meðfylgjandi töflu er þorsverð á fyrra tímabilinu sett sem 100 og verð nokkurra tegunda sýnt sem hlutfall af því. Þessar fiskteygundir eru allar mikilvægar í útflutningi sjávarafurða en afurðaverðmæti þorsks, ýsu, ufsa og karfa nam um 55% af útflutningsverðmætum árið 2002, loðna skilaði um 16% og síld um 3%.

	Nóv.01- okt.02	Nóv.02- okt.03
Þorskur	100	100
Ýsa	111	80
Ufsi	39	34
Karfi	40	37
Ísl. sumargotsild	10	7
Loðna	6	5
Rækja	71	66



Vefritið óskar lesendum sínum gleðilegra jóla og farsæls komandi árs.
Vefritið kemur næst út 8. janúar

Tekjur ríkissjóðs jan-nóvember		
12 mánaða breytingar, %	2001- 2002	2002- 2003
Skatttekjur alls	3,5	7,6
Tekjuskattar	4,2	7,7
Tryggingagjöld	6,3	11,8
Eignarskattar	1,6	-21,8
Veltuskattar	2,5	9,7
Tekjur alls	5,1	11,1

Gjöld ríkissjóðs jan-nóvember		
12 mánaða breytingar, %	2001- 2002	2002- 2003
Almenn mál	16,0	1,7
Félagsmál	12,4	11,8
Atvinnumál	3,9	15,6
Vaxtagjöld	6,3	-23,3
Önnur útgjöld	2,4	13,9
Gjöld alls	10,5	8,6

Greiðsluafkoma ríkissjóðs jan-nóvember		
Mkr.	2002	2003
Handbært fé frá rekstri	-18.135	-22.184
Hr. lánsfjárfjöfnuður	-10.015	-1.631
Afborgun lána	-32.463	-30.666
Br. lánsfjárfjöfnuður	-50.728	-39.172
Lántökur	46.826	39.087
Greiðsluafkoma	-3.902	-86

Ýmsar hagtölur		
12 mánaða breytingar, %	2002	2003
Verðbólga- desember	2,0	2,7
Kjarnaverðb.1- desember	2,8	3,0
Launavísitala - október	5,9	5,5
Heildarvelta janúar-ágúst	7,0	-0,2
Smá.velta janúar-ágúst	6,6	2,3
Atvinnuleysi - nóvember	2,8	3,0

