

19. febrúar 2004

Flutningar milli landa í jafnvægi

Í nýbirtum tölum Hagstofunnar um búferlaflutninga á árinu 2003 kemur fram að flutningar af landsbyggðinni til höfuðborgarsvæðisins voru minni en þeir hafa verið frá 1980. Nú fluttust 559 fleiri til svæðisins innanlands en frá því. Höfuðborgarsvæðið tapaði fólki til útlanda enda þótt sá fjöldi hafi verið minni en hann 2002. Þessar breytingar hljóta fyrr en síðar að hafa áhrif á eftirspurn eftir íbúðarhúsnæði en hún getur verið mjög viðkvæm fyrir tiltölulega litlum breytingum á aðstæðum. Hins vegar er húsnæðismarkaðurinn mjög flókið fyrirbæri þar sem bæði stærð, gerð og staðsetning þess húsnæðis sem í boði er skiptir miklu máli. Þá má ekki gleyma því að frá fyrri árum voru vísbendingar um að uppsöfnuð þörf fyrir húsnæði kynni að vera fyrir hendi. Engu að síður er ljóst að hin breytta íbúðarþróun mun hafa áhrif á eftirspurnina.

Landsbyggðin var í plús gagnvart útlöndum 2003 þótt hann hafi ekki verið stór. Þarna munar efalítið um framkvæmdirnar eystra en margir landshlutar fá fleiri að utan en þeir tapa.

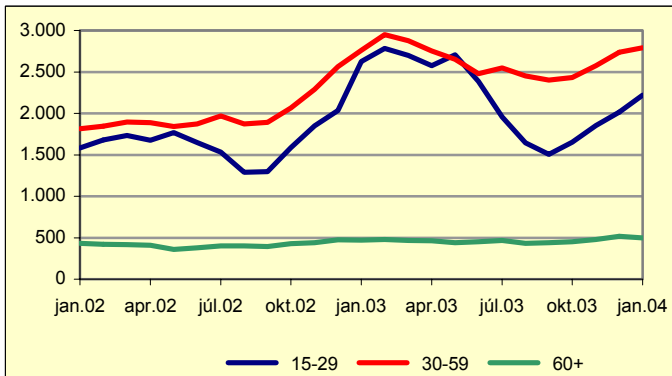
Aðfluttir erlendir ríkisborgarar reyndust 480 fleiri en brottfluttir. Aðflutningur þeirra hefur þó dregist mjög saman eftir aldamótakúfinn. Hjá íslenskum ríkisborgurum var hins vegar nettótáp; aðfluttir voru nær því jafnmargir og 2002 en það dró úr brottflutningi. Heildarniðurstaða varðandi þá var töluvert betri en spáð hafði verið. Ráðuneytið hafði reiknað með að nettótalan yrði

-1.000 hjá Íslendingum en hún varð -613.

Atvinnuleysi heldur minna en fyrir ári

Vinnuálastofnun hefur nú birt skýrslu um atvinnuástand í janúar. Hlutfallslegt atvinnuleysi mælist 3,7% en það er 0,1% lægri tala en var fyrir ári. Þess ber að geta að framboð vinnuafis sem hlutfallslega atvinnuleysið reiknast út frá er 0,9% meira en það var fyrir ári. Þó voru 120 manns færri atvinnulausir nú og munar þar mestu að 185 færri karlar voru atvinnulausir á landsbyggðinni. Þar hafa framkvæmdirnar eystra efalítið eitthvað að segja enda þótt mesti munurinn sé að nú voru 70 færri atvinnulausir á Suðurnesjum en í fyrra.

Fjöldi atvinnulausra eftir aldri



Lengd atvinnuleysis eru grunnupplýsingar um það sem er að gerast á vinnuþróunum. "Nýliðun" er vísbending um hverjir eru að missa vinnuna. Fjöldi þeirra sem hefur verið á skrá innan við 4 vikur er nokkuð stöðugur, rokkar milli 7-900. Talan var óvenjuhá fyrir síðasta mánuð en hún er samt 300 manns lægri en fyrir ári. Langtímaatvinnuleysi hefur farið heldur minnkandi, þótt það sé meira en í fyrra.

Á myndinni hér fyrir ofan má sjá hvernig atvinnuleysi hefur þróast eftir aldri. Í yngsta hópnum hefur það farið stöðugt vaxandi. Þó er þess að geta að færri

eru nú atvinnulausir en í fyrra í öllum aldursflokkum yngri en 50 ára nema í hópi 30-34 ára.

Tölur um skráð atvinnuleysi eru enginn allsherjarmælikvæði á ástand efnahagslífsins en þessar nýju tölur virðast þó benda til þess að þróunin sé í rétta átt. Atvinnuleysi hefur ekki minnkað á þann hátt sem reiknað var með, bæði vegna þess að orkuframkvæmdirnar eystra hafa verið meira mannaðar af aðkomumönnum en reiknað hafði verið með og margfeldisáhrifin á hagkerfið hafa því orðið minni en einnig vegna þess að sá bati sem þó er orðinn í efnahagslífinu hefur ekki kallað á eins marga nýja starfsmenn og gert hafði verið ráð fyrir.

Fyrirtækjaskattar innan ESB – skattasamkeppni og innri markaðurinn

Evrópusambandið (ESB) hefur að undanförunu unnið að endurbótum á reglum um skattlagningu fyrirtækja til að draga úr hindrunum á innri markaði bandalagsins og vinna gegn „skaðlegri“ skattasamkeppni. Á síðasta ári var samþykktur svokallaður [skattapakki](#) sem samanstendur af i) vísireglum fyrir aðildarríkin varðandi skattlagningu fyrirtækja (Code of Conduct for business taxation) til að draga úr skaðlegri skattasamkeppni, ii) samkomulagi um að bæta innheimtu skatts af fjármagnstekjum þegna ESB og iii) tilskipun sem ætlað er að draga úr tvísköttun vaxtatekna og þóknana sem greiddar eru milli fyrirtækjasamstæðna sem starfa í fleiri en einu aðildarríki ESB. Þá hefur markvisst verið unnið að því að skerpa á beitingu [reglna um ríkisstyrki](#) í þeim tilgangi að draga úr skaðlegri skattasamkeppni á sviði fyrirtækjaskattlagningar innan ESB.

Framkvæmdastjórn ESB hefur jafnframt lagt fram róttækar tillögur um samræmingu á skattstofnum sem hafa reyndar mætt nokkurri andstöðu. Samhliða því hefur hún lagt til ýmsar afmarkaðri [aðgerðir](#) sem ætlað er að draga úr hindrunum á innri markaði bandalagsins. Þar er til að mynda um að ræða athugun á leiðum til að liðka fyrir flutningi á tapi milli fjölþjóðlegra fyrirtækjasamstæðna innan ESB, ráðstafanir til að draga úr vandkvæðum sem ólík túlkun og framkvæmd hinna fjölmörgu tvísköttunarsamninga milli aðildarríkjanna veldur, úrræði til að leysa úr ýmsum álitamálum um milliverðlagningu vegna tvísköttunarsamninga (Transfer Pricing), aukinni kynningu á nýjum dómum Evrópuðómstólsins varðandi fyrirtækjaskatta og aðgerðir til að laga skattframkvæmd að þeim. Þá hefur einnig verið gerð breyting á svokallaðri [móður-dótturfélagastilskipun](#) og lagðar til breytingar á svonefndri [samrunatilskipun](#). Þessar breytingar lúta m.a. að því að vikka gildissvið tilskipananna. Með móður-dótturfélagastilskipuninni er leitast við að hafa skattalega meðferð verðbréfa og skipti á hlutabréfum í tengslum við samruna fyrirtækja í fleiri en einu aðildarríki ESB sem líkasta því sem myndi gilda ef um innlendan samruna væri að ræða. Samrunatilskipuninni er ætlað að koma í veg fyrir tvísköttun hagnaðar fyrirtækjasamstæðna sem starfa í fleiri en einu aðildarríki ESB þegar hann er fluttur frá dóttur- til móðurfyrirtækis.

Nokkur umræða hefur orðið um það hvaða áhrif innganga tíu nýrra aðildarríkja muni hafa á fyrirtækjaskatta innan bandalagsins. Flest þessara ríkja standa núverandi aðildarríkjum langt að baki í efnahagslegu tilliti. Hins vegar er gert ráð fyrir að á næstu árum verði hagvöxtur í þeim almennt meiri en í núverandi aðildarríkjum ESB. Bent hefur verið á að samkeppni nýju aðildarríkjanna um erlendar fjárfestingar mun auka skattasamkeppni innan ESB á næstunni. Ekki er ólíklegt að það muni hafa áhrif á afstöðu og aðgerðir ESB á því sviði.

Þótt flestar framangreindar ráðstafanir séu utan gildissviðs EES-samningsins kunna þær að hafa áhrif á íslenska hagsmuni á ýmsan hátt með beinum og óbeinum hætti þar sem ESB er lang stærsti viðskiptaaðili Íslands og mörg íslensk fyrirtæki eru með starfsemi í aðildarríkjum bandalagsins.

Tekjur ríkissjóðs jan-december		
12 mánaða breytingar, %	2001-2002	2002-2003
Skatttekjur alls	4,3	8,7
Tekjuskattar	4,4	12,2
Tryggingagjöld	7,0	12,3
Eignarskattar	3,1	-21,4
Veltuskattar	3,8	9,1
Tekjur alls	5,8	11,1

Gjöld ríkissjóðs jan-december			
12 mánaða breytingar, %	2001-2002	2002-2003	
Almenn mál	12,4	2,0	
Félagsmál	13,4	11,6	
Atvinnuástand	6,1	12,3	
Vaxtagjöld	5,8	-16,0	
Önnur útgjöld	12,1	16,0	
Gjöld alls	11,5	8,9	

Greiddsluafkoma ríkissjóðs jan-december		
M.kr.	2002	2003
Handbært fé frá rekstri	-16.300	-19.108
Hr. lánsfjárfjöfnuður	-4.133	11.843
Afborgun lána	-32.298	-30.702
Br. lánsfjárfjöfnuður	-45.431	-26.359
Lántökur	42.914	24.749
Greiddsluafkoma	-2.518	-1.610

Ýmsar hagfélur		
12 mánaða breytingar, %	2002	2003
Verðbólga - febrúar 2004	1,5	2,3
Kjarnaverðb.1- febr. 2004	2,3	2,5
Launavísitala - desember	5,4	5,4
Heildarvelta janúar-október	-1,9	0,0
Smá,velta janúar-október	-0,9	1,3
Atvinnuleysi - janúar '04	3,8	3,7