

20. nóvember 2003

Greiðsluafkoma ríkissjóðs janúar-október 2003

Nú liggja fyrir tölur um greiðsluafkomu ríkissjóðs fyrstu tíu mánuði ársins. Uppgjörðið sýnir sjóðhreyfingar og er því ekki samantækt við ríkisreikning eða fjárlög ársins sem eru sett fram á rekstrargrunni.

Handbært fé frá rekstri var neikvætt um 19,2 milljarða króna samanbúið við 14,4 milljarða neikvæða stöðu á sama tíma í fyrra. Fjármunahreyfingar voru hins vegar jákvæðar um 20,6 milljarða króna í ár sem er 13,6 milljörðum króna betri staða en í fyrra. Þar munar mestu um tekjur af sölu eigna ríkisins en innstreymi vegna hlutfjárðsölu nam um 12 milljörðum króna. Lánsfjárfjöfnuður ríkissjóðs var því jákvæður á fyrstu tíu mánuðum ársins um 1½ milljarð króna samanbúið við 7,3 milljarða króna neikvæða stöðu á sama tíma í fyrra.

Heildartekjur ríkissjóðs námu 211,6 milljörðum króna og hækkuðu um 20,6 milljarða frá sama tíma í fyrra, eða um 10,8%. Skýringin á þessari hækkun felst fyrst og fremst í auknum tekjum af sölu hlutabréfa ríkissjóðs. Skatttekjur ríkissjóðs námu 185 milljörðum króna og hækkuðu um 6,3% frá fyrra ári sem jafngildir 4,3% raunhækkun. Innheimtir tekjuskattar einstaklinga námu um 44,4 milljörðum króna og hækkuðu um 5% frá fyrra ári. Innheimta tryggingagjalda nam tæpum 20,7 milljörðum króna og jókst um 11,2% á milli ára. Þessi aukna innheimta endurspeglar annars vegar almennar launa-hækkningar og hins vegar hækkun tryggingagjaldsins um ½ sem tók gildi í byrjun þessa árs. Á hinn bóginn lækkuðu tekjur af eignarskatti um 15,9% frá fyrra ári og innheimta tekjuskatts fyrirtækja lækkaði einnig eða um 28,2%. Hér þarf hins vegar að hafa í huga að bæði eignarskattar fyrirtækja og einstaklinga voru lækkaðir um meira en helming á þessu tímabili ásamt því að tekjuskattshlutfall fyrirtækja var lækkað um 40%. Innheimta veltuskatta ríkissjóðs jókst hins vegar um sem nemur 7,8% að raungildi. Þar munar mestu um meiri innheimtu tekna af virðisaukaskatti.

Greidd gjöld nema 218,7 milljörðum króna og hækka um 16,6 milljarða frá fyrra ári, eða um 6,2%. Veigamestu útgjöldin eru til félagsmála, eða 140 milljarðar, en þau veiga 64% af heildarútgjöldum ríkissjóðs. Þar munar mestu um útgjöld til heilbrigðismála sem nema 57,6 milljörðum króna og hækka um 6,2 milljarða króna frá fyrra ári. Þá nema greiðslur til almennatrygginga 45,7 milljörðum og hækka um 6,6 milljarða króna. Hlutfallslega munar þar mestu um greiðslur til Atvinnuleysistryggingasjóðs sem hækka um rúman milljarð milli ára. Greiðslur til atvinnumála eru 33,2 milljarðar og hækka um rúma 3 milljarða frá fyrra ári. Skýrist hækkunin nær alfarið af hærri greiðslum til Vegagerðarinnar. Á móti vegur að vaxtagreiðslur lækka um 4,1 milljarð króna, eða sem nemur 24% milli ára. Stór flokkur spariskírteina var á gjald-daga í apríl í fyrra og skýrir það lækkun vaxtagreiðslna.

Lántökur ríkissjóðs námu 27,4 milljörðum króna á fyrstu tíu mánuðum ársins en afborganir voru 30,7 milljarðar. Erlend skammtímalán voru greidd niður um 9,6 milljarða og spariskírteini um 5 milljarða króna. Á móti vegur aukin lántaka í innlendnum skammtímalánum, eða um 12 milljarða króna. Þá voru 6,3 milljarðar greiddir til Lífeyrissjóðs starfsmanna ríkisins í því skyni að lækka framtíðarskuldbindingar ríkissjóðs.

Launaþróun hjá ríki og sveitarfélögum

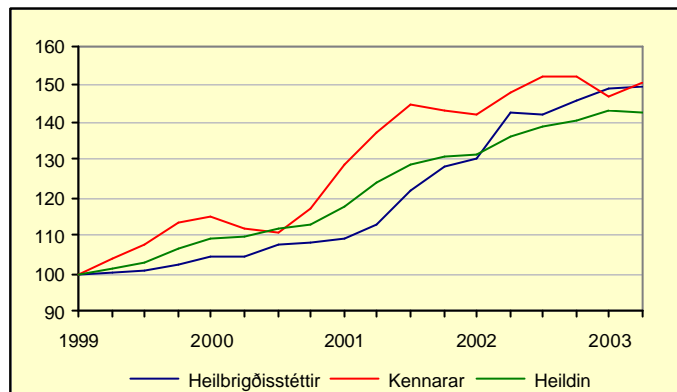
Samkvæmt tölum frá Kjararannsóknarnefnd opinberra starfsmanna hækkuðu heildarlaun opinberra starfsmanna ríkis og Reykjavíkurborgar að meðaltali um rúm 43% frá fyrsta ársfjórðungi 1999 til annars ársfjórðungs 2003 en dagvinnulaun um tæp 46%. Á sama tíma hækkaði vísitala neysliverðs um 23%. Kaupmátturinn jókst þannig um 16-19% eftir því hvor mælikvarðinn er notaður.

Á þessu tímabili var samið við alla hópa ríkisstarfsmanna sem semja um kjör sín. Ennfremur var samið um miklar breytingar á launakerfinu hjá framhalds-

skólakennurum, háskólakennurum, lögreglumönnum, tollvörðum, sjúkralið-um og læknum. Í þessum breytingum fólust meðal annars nokkrar tilfærslur þar sem ýmsir verkþættir sem áður var greitt sérstaklega fyrir eru nú taldir til dagvinnuskilyldu. Þessar breytingar voru í takt við þær breytingar sem gerðar voru í kjarasamningum við flest stéttarfélög ríkisstarfsmanna á árunum 1997-1998.

Nokkur munur er á launaþróun eftir starfsstéttum. Á meðfylgjandi línuriti er sýnd þróun launa heilbrigðisstétta, kennara og heildarinnar. Hér er stuðst við árstúðaleiðréttar tölur þar sem miklar sveiflur eru í launum einstakra stétta innan ársins.

Launaþróun



Langtímaatvinnulausum fækkar

Vinnuálfstafurinn hefur birt skýrslu um atvinnuleysi fyrir októbermánuð. Hlutfallslegt atvinnuleysi hefur vaxið eins og venja er á þessum árstíma. Þessar upplýsingar gefa ekki tilefni til að breyta spá ráðuneytisins um að atvinnuleysið verði 3¼% 2003 og 2½% 2004 þótt atvinnuleysið virðist ætla að verða þrálátara en vonir stóðu til.

Atvinnulausum hefur fjölgað að nýju eftir því sem líður á haustið. Það er einungis hjá körlum á landsbyggðinni sem þeir eru nú færri en fyrir ári síðan. Atvinnuleysið er að vaxa hjá fólki af báðum kynjum innan við þrjúttugt en minnkar enn hjá þeim sem eldri eru. Þeim sem verið hafa atvinnulausir lengur en hálf ár fer heldur fækkandi og sömu sögu er að segja af þeim sem eru að missa vinnuna. Atvinnuleysið er að vaxa í flestum atvinnugreinum nema fiskveiðum og fræðslustarfsemi. Sérstaka athygli vekur að það vex nokkuð í mannvirkjagerð þrátt fyrir virkjanafkamvæmdirnar fyrir austan.

Nú um nokkurt skeið hefur atvinnuleysifum til útlendinga farið fjölgandi en það endurspeglar að hluta efturspur framkvæmdaraðila við Kárahnjúka eftir vinnuafli. Því til viðbótar er nokkuð mikið um endurnýjun eftir ársdvöl hér og svo óbundin atvinnuleysi til þess vaxandi fjölda sem hefur dvalið hér á landi nægilega lengi til að eiga rétt á þeim.

Ef tölur um atvinnuleysi eru leiðréttar með tilliti til þess að þær sveiflast nokkuð reglubundið eftir árstíðum, má sjá að það hefur verið nokkuð stöðugt síðustu mánuði. Vegna árstíðasveiflunnar má búast við að fjöldi atvinnulausra fari vaxandi bæði í þessum mánuði og í desember. Ráðuneytið reiknar með því að hlutfallslegt atvinnuleysi geti orðið um 3% í nóvembermánuði og 3,2% í desember og að fjöldi atvinnulausra verði þá tæplega 5.000. Atvinnulausum mun síðan fækka og hlutfall þeirra af vinnuafli lækka.

Tekjur ríkissjóðs jan-október		
	2001-2002	2002-2003
12 mánaða breytingar, %		
Skatttekjur alls	3,3	6,3
Tekjuskattar	2,1	2,5
Tryggingagjöld	7,6	11,2
Eignarskattar	0,4	-15,9
Veltuskattar	3,4	9,8
Tekjur alls	5,2	10,8

Gjöld ríkissjóðs jan-október		
	2001-2002	2002-2003
12 mánaða breytingar, %		
Almenn mál	18,0	2,2
Félagsmál	12,4	12,7
Atvinnumál	3,7	10,1
Vaxtagjöld	6,7	-24,0
Önnur útgjöld	3,2	15,6
Gjöld alls	10,6	8,2

Greiðsluafkoma ríkissjóðs jan-október		
M.kr.	2002	2003
Handbært fé frá rekstri	-14.397	-19.162
Hr. lánsfjárfjöfnuður	-7.345	1.476
Afborgun lána	-28.558	-30.654
Br. lánsfjárfjöfnuður	-43.403	-35.428
Lántökur	43.465	27.439
Greiðsluafkoma	61	-7.989

Ýmsar hagtölur		
12 mánaða breytingar, %	2002	2003
Verðbólga - nóvember	2,4	2,5
Kjarnaverðb. I - nóvember	3,2	3,1
Launavísitala - september	5,8	5,6
Heildarvelta janúar-júní	7,0	-0,2
Smá. velta janúar-júní	6,6	2,3
Atvinnuleysi - okt. 2003	2,5	2,8