



30. október 2003

Áform og væntingar stjórnenda íslenskra fyrirtækja

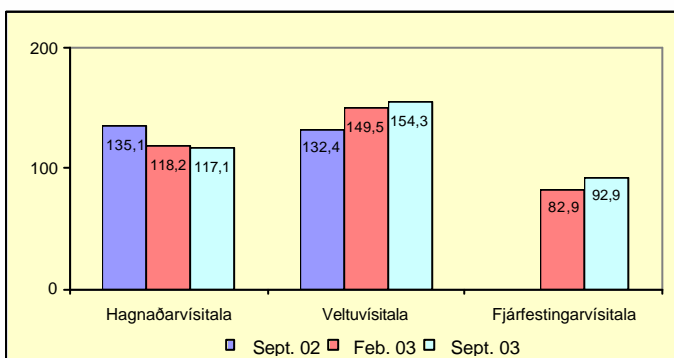
Stjórnendur íslenskra fyrirtækja telja að aðstæður í íslensku efnahagslífi séu mjög góðar um þessar mundir ef marka má niðurstöður þriðju könnunar IMG Gallup fyrir fjármálaráðuneytið og Seðlabanka Íslands. Könnunin náði til 400 veltuhæstu fyrirtækja landsins og var svarhlutfallið um 80%. Í könnuninni voru stjórnendur fyrirtækjanna einnig spurðir um væntingar og áform í sínum eigin rekstri á næstu misserum.

Rúmlega helmingur fyrirtækja telur að velta muni aukast í ár frá fyrra ári. Bjartsýnust eru fyrirtæki innan fjármála- og tryggingageirans en 75% þeirra telja að velta þeirra muni aukast í ár og ekkert telur að veltan muni minnka. Hins vegar telja 45% sjávarútvegsfyrirtækja að veltan verði minni í ár en í fyrra sem er þó lægra hlutfall en í febrúarkönnuninni en þá töldu 53% að veltan yrði minni í ár. Um fimmtingur sjávarútvegsfyrirtækja telur að veltan verði meiri í ár en í fyrra. Væntingar fyrirtækja í sjávarútvegi endurspeglar að einhverju leyti lakari aflabróð en á síðasta ári. Þótt kvóti hafi verið aukinn í nokkrum verðmætum tegundum eins og þorski á nýhöfnu fiskveiðitari mun það einkum leiða til aukins afla á næsta ári. Einnig hlýtur gengi íslensku krónunnar að hafa þarna áhrif en krónan styrktist nokkuð á fyrra helmingi ársins og er meðalgengi hennar miðað við gengisskráningargvog janúar til september í ár tæplega 8% sterkara en það var á sama tímabili í fyrra.

Þrátt fyrir að mun fleiri stjórnendur telji að veltan í ár aukist en að hún dragist saman eru óverulegar breytingar frá febrúarkönnuninni á hagnaðarvísitölunni þó eru sjávarútvegsfyrirtækin sem fyrr svartsýni en önnur fyrirtæki en fjármála- og tryggingafélögin ívið bjartsýni. Þetta er í takt við það sem komið hefur fram í ársfjórðungsuppgjörum þeirra fyrirtækja sem skráð eru í Kauphöll Íslands.

Fyrirtækin voru einnig spurð um birgðastöðu á miðju ári og hvort hún hefði verið í takt við áætlanir. Fram kom að tæplega 65% fyrirtækjanna töldu að birgðir hefðu verið svipaðar og áætlanir gerðu ráð fyrir en 26% að þær hefðu verið meiri. Sjávarútvegsfyrirtækin skáru sig sem fyrr úr og töldu um 45% fyrirtækjanna að birgðir hefðu verið meiri en áætlanir gerðu ráð fyrir.

Hvað varðar launabreytingar telja 36% fyrirtækja að laun muni hækka meira í ár en kveðið er á um í kjarasamningnum og nam meðalhækkunin um 3,4% en í febrúarkönnuninni var meðalhækkunin 2,2%. Þegar spurt var hvað meðal-laun muni hækka mikið á árinu 2004 mældist meðalhækkunin 3,7%.



Í könnuninni kom fram að tæplega 43% fyrirtækjanna ætla að fjárfesta svipað í ár og í fyrra og tæplega 27% meira nú en í fyrra. Rúmlega helmingur sjávarútvegsfyrirtækja ætlar að draga saman fjárfestingar sínar í ár auk þess sem um talsverðan samdrátt er að ræða hjá fyrirtækjum í flutningum og ferðaþjónustu.

Viðbótarlífeyrissparnaður

Árið 1997 voru samþykkt ný lög nr. 129/1997, um skyldutryggingu lífeyrisréttinda og starfsemi lífeyrissjóða. Samhliða beittu stjórnvöld sér fyrir ýmsum breytingum á skattalögum með það að markmiði að hvetja til aukins sparnaðar almennings með viðbótarlífeyrissparnaði. Ein þeirra var lækun tryggingagjalds launagreiðanda um allt að 0,2%, á móti iðgjaldi launamanns til viðbótarlífeyrissparnaðar, en þó ekki meira en sem næmi 10% af iðgjaldshluta launamanns. Heimildin var síðar hækkuð í 0,4%. Samhliða þessu voru heimildir einstaklinga til skattafrádráttar vegna lífeyrisiðgjalda rýmkaðar. Meginmarkmiðið með þessum breytingum var tvíþætt, annars vegar að skapa skilyrði fyrir aukinn þjófðagslegan sparnað og hins vegar að efla lífeyrissparnað landsmanna jafnframt því að auka vitund og sjálfsákvörðunarétt þeirra yfir þessu sparnaðarformi.

Þátttaka almennings í viðbótarlífeyrissparnaði hefur verið mjög góð frá því að þessar breytingar voru gerðar. Þannig töldu um 30.000 framteljendur, af samtals 150.000 sem greiddu í samtryggingarsjóði á árinu 1999, fram greiðslur til viðbótarlífeyrissparnaðar, eða 20%. Framtaldar greiðslur til viðbótarlífeyrissparnaðar námu 1,3 milljörðum króna. Árið 2002 var þessi fjöldi kominn í 70.000, eða 43% af þeim sem greiddu til samtryggingarsjóða og námu framtaldar greiðslur 5,8 milljörðum króna.

Af þessum tölum sést að framangreindar breytingar hafa svo sannarlega náð markmiðum sínum með vaxandi þátttöku launþega ári frá ári í þessari sparnaðarleið. Sparnaður í formi viðbótarlífeyris hefur náð góðri fótfestu meðal landsmanna sem eðlilegt sparnaðarform og því ekki lengur þörf sértækra ráðstafana á þessu sviði, sbr. lækun tryggingagjaldsins. Í samræmi við þetta hefur ríkisstjórnin lagt fram frumvarp um afnám lækunar tryggingagjaldsins en áfram verður í fullu gildi sá hvati til viðbótarlífeyrissparnaðar sem felst í frádrætti iðgjalds frá skattskyldum tekjum og mótframlagi vinnuveitenda.

Launþróun á almennum markaði

Kjararannsóknarnefnd framkvæmir ársfjórðungslega launakönnun sem byggir á úrtaki fyrirtækja og stofnana með tíu eða fleiri starfsmenn. Könnunin nær til fjögurra atvinnugreina og tæplega 38% af vinnumarkaðnum. Samkvæmt þessum könnunum hafa regluleg laun á almennum vinnumarkaði hækkað að meðaltali um tæp 38% frá fyrsta ársfjórðungi 1999 til annars ársfjórðungs 2003. Á sama tíma hækkaði vísitala neysluverðs um 23% og hefur kaupmátturinn því aukist um rúmlega 12% á þessu tímabili. Regluleg laun eru skilgreind sem greidd laun fyrir umsaminn vinnutíma samkvæmt kjarasamningnum hvort sem um er að ræða dagvinnu eða vaktavinnu. Þau eru síðan umreiknuð til mánaðarlauna fyrir fullt starf hvort sem launamaður er í fullu starfi eða hlutastarfi, fær greitt tímakaup eða mánaðarlaun.

Þróunin hefur verið nokkuð mismunandi eftir starfsstéttum. Laun iðnaðarmanna hækkuðu mest, eða um 43%, en laun sérfræðinga minnst, um 25%.

Heildarlaun hækkuðu töluvert minna en regluleg laun, eða um tæplega 33%. Heildarlaun verkafólks hækkuðu mest en laun iðnaðarmanna minnst, eða um 36% á móti 25%. Skýringin á þessum mun er meðal annars sú að vinnutími iðnaðarmanna hefur styst talsvert á tímabilinu á meðan hann hefur staðið í stað hjá verkafólki.

Þróunin hefur verið nokkuð svipuð á landsbyggðinni og á höfuðborgarsvæðinu, hvort sem um regluleg laun eða heildarlaun er að ræða. Jafnframt hefur launamunur haldist svipaður á milli svæðanna en laun á höfuðborgarsvæðinu eru almennt hærri þrátt fyrir að heildarþjöldi vinnustunda sé meiri á landsbyggðinni. Heildarlaun á landsbyggðinni nema nú um 94% af heildarlaunum á höfuðborgarsvæðinu og hlutfall reglulegra launa er 87%. Hins vegar er þjöldi vinnustunda á landsbyggðinni 5% meiri en á höfuðborgarsvæðinu.

Tekjur ríkissjóðs jan-september		
	2001-2002	2002-2003
12 mánaða breytingar, %		
Skatttekjur alls	3,9	6,5
Tekjuskattar	3,0	2,2
Tryggingagjöld	8,5	10,9
Eignarskattar	-2,2	-15,9
Veltuskattar	4,1	10,4
Tekjur alls	6,2	11,5

Gjöld ríkissjóðs jan-september		
	2001-2002	2002-2003
12 mánaða breytingar, %		
Almenn mál	20,7	-0,7
Félagsmál	13,5	11,7
Atvinnumál	3,8	5,2
Vaxtagjöld	7,3	-24,1
Önnur útgjöld	3,9	13,2
Gjöld alls	11,6	6,2

Greiðsluafkoma ríkissjóðs jan-september		
	2002	2003
M.kr.		
Handbært fé frá rekstri	-19.598	-20.577
Hr. lánsfjárföfnuður	-12.850	-1.110
Afborgun lána	-22.698	-19.498
Br. lánsfjárföfnuður	-42.298	-26.233
Lántökur	50.238	31.467
Greiðsluafkoma	7.940	5.234

Ýmsar hagtölur		
	2002	2003
12 mánaða breytingar, %		
Verðbólga - október	2,9	2,2
Kjarnaverðb. - október	3,8	2,9
Launavísitala - september	5,8	5,6
Heildarvelta janúar-júní	7,0	-0,2
Smá.velta janúar-júní	6,6	2,3
Atvinnuleysi - sept. 2003	2,2	2,7