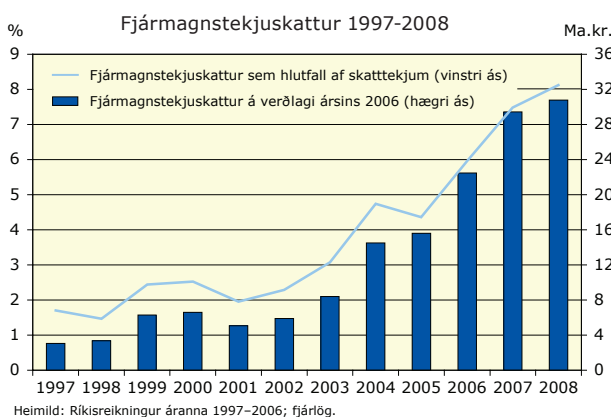


Vefrit fjármálaráðuneytisins

15. maí 2008

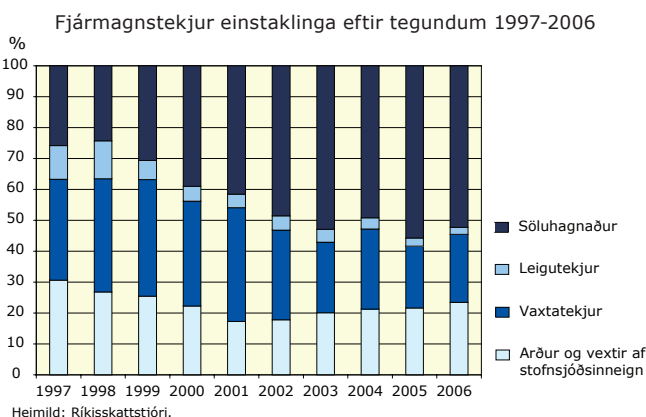
Fjármagnstekjuskattur

Í nýrri [þjóðhagsskýrslu fjármálaráðuneytisins](#) er fjallað um fjármagnstekjuskattinn sem var tekinn upp hérlendis árið 1997. Fram að því voru vaxtatekjur einstaklinga skattfrjálsar en aðrar fjármagnstekjur þeirra báru almennan tekjuskatt. Hinum nýja skatti var m.a. ætlað að samræma og einfalda skattlagningu hinna ýmsu fjármagnstekna og þjóna markmiðum um jafnari tekjudreifingu, aukna áhættufjárfestingu í atvinnulífi og tekjuöflun fyrir ríkissjóð. Fjármagnstekjuskatturinn hefur frá upphafi verið flatur skattur, 10%. Í samanburði við önnur lönd er þetta hlutfall fremur lágt, skattstofninn breiður og regluverkið einfalt. Fyrri myndin sýnir að skatturinn hefur skipað æ stærri sess í tekjum ríkissjóðs á þessum áratug, allt frá 1,7% af skatttekjum í byrjun upp í 6,0% árið 2006. Áætlað er að fjármagnstekjuskattur skili ríflega 30 milljörðum króna í ríkissjóð í ár.



Heimild: Ríkisskattstjórn 1997-2006; fjárlög.

Fjármagnstekjuskatturinn leggst fyrst og fremst á einstaklinga, en einnig þá lögaðila sem eru undanþegnir almennri skattskyldu skv. 4. gr. skattalaga og ríkissjóð sjálfan. Fjármagnstekjur lögaðila eru hins vegar ekki aðgreindar frá öðrum skattskyldum rekstrartekjum þeirra og bera því 18% tekjuskatt. Stofn fjármagnstekjuskattsins eru eignatekjur hvers konar, svo sem vaxtatekjur, arður, leigutekjur og söluhagnaður. Seinni myndin sýnir hvernig vægi þessara fjögurra flokka í samsetningu heildarskattstofnsins hjá einstaklingum hefur þróast á sl. áratug. Dregið hefur úr hlut vaxtatekna þrátt fyrir mikinn vöxt þeirra á undanförunum árum. Í dag eru vaxtatekjurnar aðeins liðlega fimmtungur skattstofnsins og rúmur helmingur þar af eru vextir af bankainnistæðum. Fjölgun almenningshlutafélaga og tilurð virks hlutafjármarkaðar eftir 1996 leiddi til vaxandi fjármagnstekna einstaklinga úr þeirri átt. Það er einkum mikil aukning söluhagnaðar af hlutabréfum sem hefur breytt mynstrinu undanfarin ár.

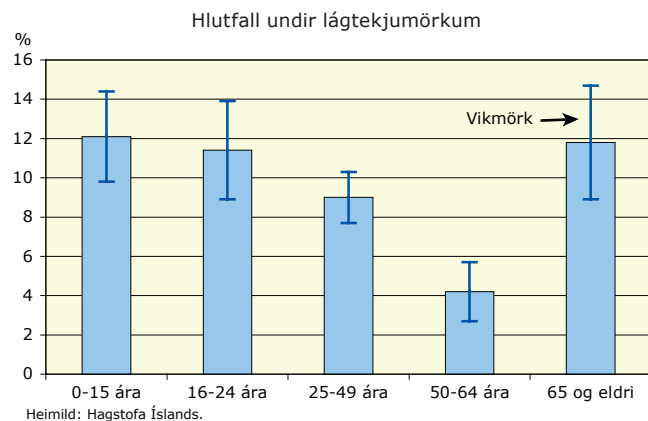


Heimild: Ríkisskattstjórn.

Lágtekjuhluftfall á Íslandi með því lægsta í Evrópu

Nýlega birta Hagstofa Íslands skýrslu um [lágtekjumörk](#) og [tekjudreifingu](#) fyrir árin 2003-2005. Skýrslan er greinargerð um lífskjararannsókn á vegum Evrópusambandsins sem Hagstofan tekur þátt í. Samkvæmt skilgreiningu ESB voru 9,6% landsmanna undir lágtekjumörkum árið 2005 en miðað er við 60% af viðmiðunartekjum. Ef miðað væri við 50% af viðmiðunartekjum, eins og OECD gerir, væri hlutfallið 5,2%. Þessar tölur eru metnar út frá úrtaki og því háðar vikmörkum sem eru nálægt 1%. Vikmörkin sem eru mælikvarði á óvissu miðast við að 95% líkur séu á því að rétt gildi sé innan þeirra. Lágtekjuhluftfall (hlutfall landsmanna með ráðstöfunartekjur á neyslueiningu undir lágtekjumörkum) var lægst á Íslandi, í Hollandi og Tékklandi af 30 Evrópulöndum árið 2005.

Lágtekjuhluftfall er mismunandi eftir aldri eins og sjá má á meðfylgjandi mynd. Fyrir þá sem eru yngri en 15 ára var hlutfallið 12,1% árið 2005, með vikmörkum sem eru $\pm 2,3\%$. Þetta er hinn hefðbundni mælikvarði á fátækt barna. Hlutfallið er nær óbreytt fyrir fólk á aldrinum 16-24 ára en þess ber að geta að hluti þess notar lán frá LÍN sér til framfærslu en þau lán teljast ekki til tekna. Hlutfallið fer síðan lækkandi eftir aldri fram til hópsins sem er eldri en 65 ára.



Heimild: Hagstofa Íslands.

Lágtekjuhluftfall er mjög mismunandi eftir félagslegum aðstæðum. Hlutfallið er nokkru hærra hjá fólki með börn en án barna. Þetta á einkum við um einstæða foreldra þar sem yfir fjórðungur telst vera neðan við mörkin, að vísu með $\pm 9,5\%$ vikmörkum. Hlutfallið er 10,3% fyrir þá sem farnir eru á eftirlaun, nokkru minna en fyrir allan hópinn sem er eldri en 65 ára. Hlutfall undir lágtekjumörkum er hæst hjá þeim sem eru eldri en 65 ára og búa einir. Þar er það 27,6% $\pm 6,8\%$. Þar sem tveir búa saman og annar er eldri en 65 ára er hlutfallið hins vegar 3,9% $\pm 2,0\%$.

Bætur hvers kyns, bæði innan skattkerfisins og utan, skipta verulegu máli í afkomu tekjulágra. Ef öllum félagslegum greiðslum er sleppt (og raunar greiðslum úr lífeyrissjóðum einnig) telst rúmur fjórðungur landsmanna vera neðan við lágtekjumörk en ekki 9,6%. Fjórðungur barna telst einnig vera neðan við lágtekjumörkin ef ekki eru teknar með félagslegar greiðslur. Þetta segir með öðrum orðum að tilfærslur á vegum opinberra aðila (og lífeyrissjóða) fækka þeim sem eru neðan við lágtekjumörk um meira en helming.

Ríkisstofnun til fyrirmyndar

Samkeppniseftirlitið hefur verið valin ríkisstofnun til fyrirmyndar 2008. Kvennasvið Landsspítala háskólasjúkrahúss og Geislavarnir ríkisins fengu hvatningarviðurkenningar.

Valið stóð á milli fimmtán stofnana að þessu sinni. Fimm stofnanir komust í úrslit. Þessar stofnanir eru: Fiskistofa, Geislavarnir ríkisins, Kvennasvið LSH, Menntaskólinn við Sund og Samkeppniseftirlitið. Umsögn valnefndar um allar fimm stofnanirnar er að finna [hér](#).

Tekjur ríkissjóðs janúar – mars			Gjöld ríkissjóðs janúar – mars			Afkoma ríkissjóðs janúar – mars			Ýmsar hagtölur		
12 mánaða breyting (%)	2007	2008	12 mánaða breyting (%)	2007	2008	Milljónir króna	2007	2008	12 mánaða breyting (%)	2007	2008
Skatttekjur og trygg.gjöld	18,2	6,7	Almenn opinber þjónusta	21,6	9,1	Handbært fé frá rekstri	30.357	37.763	Verðbólga (apríl)	5,3	11,8
Skattar á tekjur og hagnað	20,2	8,7	Heilbrigðismál	12,1	8,3	Hreinn lánsfjárfjórðuður	-1.663	35.457	Kjarnaverðbólga (apríl)	6,4	10,4
Eignarskattar	-10,5	-16,0	Alm.trygg. & velferðarmál	16,8	5,1	Afborgun lána	-31.921	-808	Launavísitala (mars)	9,7	7,8
Skattar á vöru og þjónustu	18,7	5,0	Efnahags- og atvinnumál	27,9	2,9	Brúttó lánsfjárfjórðuður	-34.574	33.659	Heildarvelta (jan.-des. '07)	11,7	7,9
Tryggingagjöld	11,7	3,8	Menntamál	9,2	12,5	Lántökur	43.753	-322	Smásöluvelta (jan.-des. '07)	5,4	8,3
Tekjur alls	19,6	7,2	Gjöld alls	17,3	9,3	Breyting á handbæru fé	9.180	33.337	Atv.leyisi, árst.leiðr. (apríl)	1,1	1,0