

Vefrit fjármálaráðuneytisins

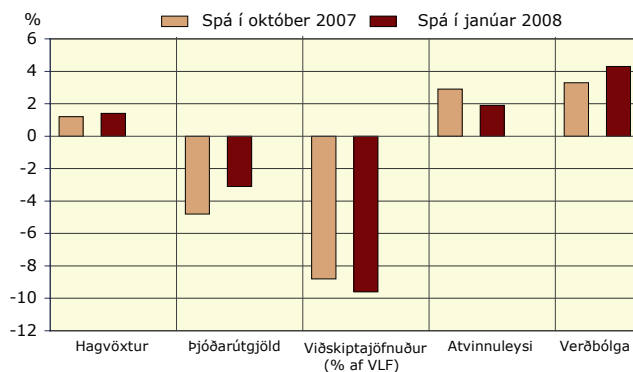
17. janúar 2008

Endurskoðuð þjóðhagsspá fyrir árin 2007-2009

Fjármálaráðuneytið hefur birt endurskoðaða þjóðhagsspá fyrir árin 2007 til 2009 í skýrslunni **Þjóðarþúskapurinn – vetrarskýrsla 2008**. Í skýrslunni kemur fram að flest bendi til að íslenska hagkerfið sé á leið inn í skeið hjaðnandi hagvaxtar eftir öflugt uppgangstímabil tengt markaðs- og alþjóðavæðingu þess. Aðhaldssöm hagstjórn, lok mikilla stóriðjuframkvæmda, lækkun hlutabréfaverðs og minna framboð af ódýru erlendu lánsfé draga úr innlendra eftirspurn og ójafnvægið í þjóðarþúskapnum minnkar á spátímanum. Gert er ráð fyrir að óróleiki á alþjóðlegum og innlendum fjármálamarkaði gangi niður og að hagvöxtur í heiminum verði áfram mikill en nokkru minni en áður var talið m.a. vegna útlánatapa á fasteignamörkuðum vestan hafs.

Áætlað er að hagvöxtur hafi numið 2,7% árið 2007, sem er tveimur prósentustigum meira en í haustspá vegna meiri einkaneyslu og minni samdráttar í fjárfestingu en þar var gert ráð fyrir. Búist er við hóflegum hagvexti árið 2008, eða 1,4%, þegar hagfelld þróun utanríkisviðskipta yfirstigur áframhaldandi samdrátt innlendra eftirspurnar. Árið 2009 er útlit fyrir 0,4% hagvöxt, einu og hálfu prósentustigi minna en í haustspá, þegar vöxtur einkaneyslu og fjárfestingar gefur eftir. Viðskiptahalli á árinu 2007 er nú talinn minni en í fyrri áætlunum, eða um 12,8% af landsframleiðslu, aðallega vegna hagstæðari þáttatekjujafnaðar. Spáð er að hallinn minnki hratt og verði 9,6% árið 2008 og 6,8% af landsframleiðslu árið 2009. Atvinnuleysi í ár er minna en í haustspá, eða 1,9% af vinnuafli, en spáð að það aukist í 3,6% árið 2009 þegar framleiðslulaki myndast í hagkerfinu. Um leið er spáð að verðbólga, sem var 5,0% árið 2007, verði 4,3% í ár, sem er aukning um 1 prósentustig frá haustspá, og að 2,5% verðbólgu markmiði Seðlabankans verði náð á fyrri hluta ársins 2009. Áætlun um afgang á tekjujöfnuði ríkissjóðs árið 2008 er lítið breytt frá haustspá, en sumir tekju- og gjaldaliðir hækka frá fyrri spá á meðan nokkrir lækka. Spáð er að afkoma ríkissjóðs snúist í lítinn halla árið 2009. Áfram er miðað við að Seðlabankinn fylgi aðhaldssamri peningastjórn í ár, eða þar til skýr merki eru komin fram um meira jafnvægi í efnahagslífinu. Spáð er að gengi krónunnar gefi lítillaga eftir á spátímabilinu. Meðfylgjandi mynd sýnir helstu breytingar frá haustspá fyrir árið 2008.

Breyting á spá um helstu þjóðhagsstærðir á árinu 2008



Óvissupættir í spánni eru taldir vera nokkru fleiri en oft áður. Helst ber að nefna þróun á innlendum og erlendum fjármálamörkuðum, gengi krónunnar, kjarasamninga og frekari stóriðjuframkvæmdir. Í því sambandi má nefna að fjármálakerfið á Íslandi er talið traust, staða ríkissjóðs sterk, starfsemi fyrirtækja mikil og atvinnustig hátt. Íslenska hagkerfið hefur sýnt eindæma viðnámsþrótt þegar aðstæður á mörkuðum hafa skyndilega breyst en sá árangur er rakinn til aukinnar skilvirkni og sveigjanleika þess.

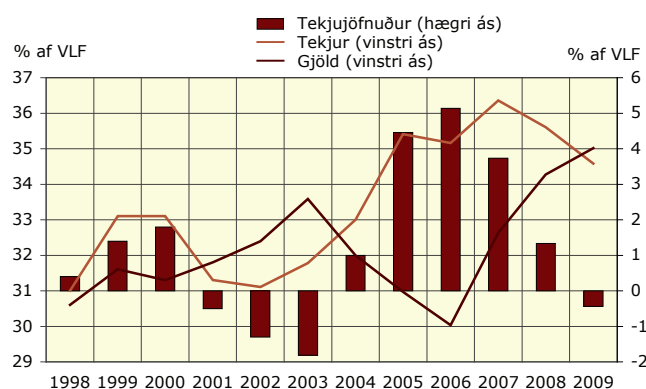
Um tekjuafkomu ríkissjóðs

Í endurskoðaðri þjóðhagsspá er ekki gert ráð fyrir miklum breytingum á afkomu ríkissjóðs árið 2008. Áhrif lækkunar hlutabréfaverðs árið 2007 eru talin hafa takmörkuð áhrif til lækkunar tekjuskatts lögaðila

og fjármagnstekjuskatts sem kemur til greiðslu árið 2008. Tekjur af þessum liðum miðast að stærstum hluta við hagnað fyrirtækja og fjármálagjörninga fyrra árs. Þó er viðbúið að þróunin á síðasta ársfjórðungi ársins 2007 hafi einhver áhrif til lækkunar þessara liða. Á mótí má búast við meiri tekjum af tekjuskatti einstaklinga og veltusköttum á yfirstandandi ári í samanburði við fyrri þjóðhagsspá. Ljóst er að mikil óvissa tengist núverandi spám.

Ef aðstæður í fjármála- og atvinnulífi á yfirstandandi ári þróast á verri veg en nú er gert ráð fyrir mun það hafa áhrif til lækkunar á tekjum ríkissjóðs. Jafnframt yrði slík þróun líkleg til að auka útgjöld hans, meðal annars vegna aukinna útgjalda til atvinnuleysisbóta. Það yrði hins vegar í fullu samræmi við það mikilvæga hlutverk opinberra fjármála að hafa sveiflujafnandi áhrif á efnahagsþróunina. Nú er gert ráð fyrir að tekjuafgangur ríkissjóðs verði 17,2 milljarðar króna árið 2008, eða 1,3% af landsframleiðslu. Í haust var spáð að afgangurinn yrði 17,6 milljarðar, eða 1,4% af landsframleiðslu.

Afkoma ríkissjóðs 1998-2009



Frá sjónarhóli hagstjórnar er áætlað að kerfislæg afkoma ríkissjóðs verði aðeins hagstæðari í ár en í fyrri spá. Kerfislegur afgangur ríkissjóðs er áætlaður 3,0% af landsframleiðslu á sl. ári, sem er 0,1% lækkun frá fyrri spá. Kerfislæg afkoma ríkissjóðs er áfram jákvæð árið 2008 en lækkar frá árinu 2007. Afkomubreytingin milli ára gefur til kynna að fjármál ríkissjóðs hafi smávægileg hvetjandi áhrif á landsframleiðsluna árið 2008. Árið 2009, þegar áform stjórnvalda um að mæta samdrætti í þjóðarútgjöldum með aukinni fjárfestingu koma að fullu fram má búast við örlítið neikvæðri kerfislegri afkomu og að áhrif ríkissjóðs verði áfram smávægilega hvetjandi.

Val á fyrirmyndastofnun ríkisins 2008

Í fjármálaráðuneytinu er hafinn undirbúningur að vali á ríkisstofnun til fyrirmyndar 2008. Um er að ræða viðurkenningu til ríkisstofnunar sem skarað hefur fram úr og er til fyrirmyndar í starfi sínu. Þetta er í sjöunda sinn sem fjármálaráðherra veitir slíka viðurkenningu, en hún hefur verið veitt á tveggja ára fresti síðan 1996, er Kvinnaskólinn í Reykjavík hlaut hana. Árið 1998 hlaut Svæðisskrifstofa um málefni fatlaðra á Reykjanesi síðan viðurkenninguna, árið 2000 Landgræðsla ríkisins, Orkustofnun árið 2002, ÁTVR árið 2004 og Umferðarstofa árið 2006.

Við mat á stofnum verður fyrst og fremst horft til stjórnunar þeirra. Skoðað verður að hverju stefnt er í starfsemi stofnana, hvaða stjórnunaraðferðir eru hafðar til hliðsjónar í rekstri þeirra og hvernig stjórnendur og starfsmenn fylgja eftir áherslum þannig aðferðirnar beri árangur. Jafnframt eru skoðaðar aðferðir stofnana sem notaðar eru til frekari þróunar og bættis árangurs í síbreytilegu umhverfi.

Fjármálaráðherra hefur skipað sérstaka valnefnd til þess að fara yfir stöðu þeirra stofnana sem til greina koma og velja þá stofnun sem þykir skara fram úr og er til fyrirmyndar í starfi sínu. Ráðherrann mun svo veita umræddri stofnun viðurkenningu í vor.

Tekjur ríkissjóðs janúar – nóvember		
12 mánaða breyting (%)	2006	2007
Skatttekjur og trygg.gjöld	12,9	11,9
Skattar á tekjur og hagnað	20,1	15,4
Eignarskattar	-42,6	27,5
Skattar á vöru og þjónustu	12,9	9,1
Tryggingagjöld	16,1	5,4
Tekjur alls	-6,2	14,8

Gjöld ríkissjóðs janúar – nóvember		
12 mánaða breyting (%)	2006	2007
Almenn opinber þjónusta	-21,2	-5,2
Heilbrigðismál	8,3	9,1
Alm.trygg. & velferðarmál	4,8	15,9
Efnahags- og atvinnumál	2,5	19,9
Menntamál	12,1	13,3
Gjöld alls	1,8	14,7

Afkoma ríkissjóðs janúar – nóvember		
Milljónir króna	2006	2007
Handbært fé frá rekstri	48.791	51.229
Hreinn lánsfjárfjöfnuður	46.785	-11.868
Afborgun lána	-41.565	-33.503
Brúttó lánsfjárfjöfnuður	1.921	-48.671
Lántökur	25.961	58.383
Greiðsluafkoma	27.882	9.712

Ýmsar hagtölur		
12 mánaða breyting (%)	2006	2007
Verðbólga (jan. '08)	6,9	5,9
Kjarnaverðbólga (jan. '08)	7,1	5,9
Launavísitala (nóvember)	10,5	8,3
Heildarvelta (jan.-ágúst)	14,4	8,1
Smásöluvelta (jan.-ágúst)	6,2	9,5
Atv.leysi, árst.leiðr. (des.)	1,2	0,9