

Vefrit fjármálaráðuneytisins

1. febrúar 2007

Greiðsluafkoma ríkissjóðs janúar – desember 2006

Greiðsluuppjör ríkissjóðs fyrir árið 2006 liggur nú fyrir. Handbært fé frá rekstri jókst um 65,7 ma.kr. innan ársins sem er 33,7 ma.kr. hagstæðari útkoma en á sama tíma 2005. Tekjur reyndust tæpum 40 ma.kr. hærrí en 2005, ef undanskildar eru tekjur vegna sölu Lands-símans hf., á meðan gjöldin hækkuðu um rúma 6 ma.kr.

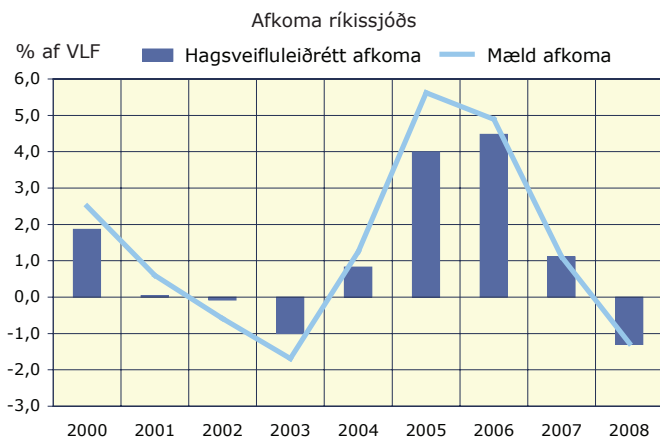
Innheimtar tekjur ríkissjóðs námu 381 ma.kr. á árinu 2006. Á árinu 2005 voru tekjurnar 342 ma.kr. (án 57 ma.kr. söluhagnaðar af Lands-símanum). Skattar á tekjur og hagnað námu alls 126 ma.kr. og jukust um 25 ma.kr. milli ára eða 24,5%. Tekjuskattur einstaklinga var 78 ma.kr. og jókst um 13,3% en lögaðilar greiddu 31 ma.kr. sem er 104% aukning. Fjármagnstekjuskattur nam tæpum 17 ma.kr., svipaðri fjárhæð og 2005, en 5,6 ma.kr. af skattinum á því ári greiddi ríkissjóður vegna sölu Landssímans. Innheimta eignarskatta nam 9 ma.kr. og tryggingagjalda 37 ma.kr. Innheimta almennra veltuskatta nam 176 ma.kr. á árinu. Þar af nam virðisaukaskattur 122 ma.kr. og jókst um 3,2% að raunvirði.

Greidd gjöld nema 314,7 ma.kr. og hækka um 6,3 milljarða frá fyrra ári. Vaxtagreiðslur lækka um 7,8 milljarða, einkum vegna þess að stór flokkur spariskírteina var á innlausn í apríl 2005. Þá lækkar greiddur fjármagnstekjuskattur um 5,8 milljarða milli ára vegna sölu hlutabréfa ríkissjóðs í Landssímanum hf. í fyrra. Að vaxtagreiðslum og fjármagnstekjuskatti undanskildum hækka gjöldin um 20 milljarða eða 7%. Mest munar um 6,7 ma.kr. hækkan til heilbrigðismála og 4,4 ma.kr. til almannatrygginga og velferðarmála. Þá hækka greiðslur til almennar opinberrar þjónustu um 3,9 ma.kr. og til menntamála um 3,2 ma.kr.

Lántökur ársins nema 115,7 milljörðum króna og skýrast að mestu af erlendri lántöku að fjárhæð 1 milljarður evra, til styrkingar gjaldþreysforða Íslands. Andvirði lánsins um 90 milljarðar króna var endurlánað til Seðlabanka Íslands sem hefur umsjón með gjaldþreysforðanum. Skýrir það jafnframt 91 milljarða útstreymi fjármunahreyfinga. Greiddir voru 4 milljarðar til Lífeyrissjóðs starfsmanna ríkisins í því skyni að lækka framtíðarskuldbindingar ríkissjóðs.

Um aðhaldsstig ríkisfjármála

Í **endurskoðaðri þjóðhagsspá** fjármálaráðuneytisins kemur fram að hægja tók á vexti þjóðarútgjalda, þ.e. neyslu og fjárfestingar, árið 2006. Þessa þróun má m.a. rekja til veikingar á gengi krónunnar og aukins aðhalds í efnahagsstjórn. Aðhald í stjórn peningamála jókst mikið árið 2006. Þá benda nýjar hagtolur til þess að aðhaldsstig ríkisfjármála hafi aukist enn það ár.



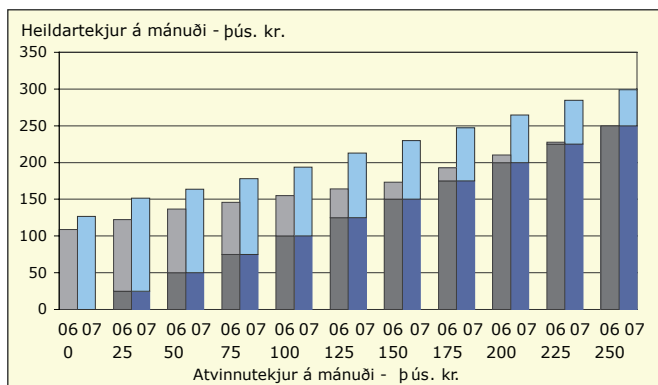
Til að meta hagstjórnaráhrif ríkisfjármála er nauðsynlegt að aðgreina hagsveifluáhrif frá langtímafjafnvægi í tekjuafkomu ríkissjóðs. Slík leiðrétting er gerð á grundvelli mælinga á framleiðsluspennu sem er munurinn á mældri landsframleiðslu og metinni framleiðslugetu. Sam-

hlíða miklum hagvexti árið 2005 jókst framleiðslugeta hagkerfisins umtalsvert og framleiðsluspennan var það ár metin 3,8% af framleiðslugetu. Nýjungar á fjármálamarkaði árin 2004 og 2005 lögðust á eitt með stóriðjuframkvæmdum til að auka hagvöxt og ójafnvægi tímabundið. Vegna minni hagvaxtar árið 2006 minnkaði framleiðsluspennan og er nú talin hafa verið 1,0% af framleiðslugetu. Árið 2006 er hagsveifluleiðréttur tekjuafgangur ríkissjóðs áætlaður 4,5% af landsframleiðslu og hélt hann því áfram að aukast á milli ára, en hagsveifluleiðréttur tekjuafgangur árið 2005 nam 4,0% af landsframleiðslu og 0,9% árið 2004. Árið 2003 varð 1% kerfislægur tekjuhalli á ríkissjóðs. Milli árunna 2003 og 2006 jókst því kerfislægur afgangur ríkissjóðs um 5,5% af landsframleiðslu sem staðfestir að aðhaldsstig ríkisfjármála varð umtalsvert þegar uppsveiflan var í hámarki. Í ár og á næsta ári er gert ráð fyrir miklum samdrætti í þjóðarútgjöldum og að kerfislæg afkoma ríkissjóðs dragist saman sem stuðlar að aðlögun hagkerfisins að fjafnvægi.

Eldri borgarar og atvinnutekjur

Samspil atvinnutekna og greiðslna almannatrygginga virkar í grundvallaratriðum þannig að ákveðið hlutfall af atvinnutekjum kemur til lækkunar á greiðslum almannatrygginga. Með nýlegum breytingum á almannatryggingum er dregið verulega úr tengingu bóta almannatrygginga við atvinnutekjur.

Atvinnutekjur og greiðslur úr almannatryggingum



Í fyrsta lagi var almennt hlutfall tekjutengingar lækkað úr 45% í 39,95% (fer í 38,35% árið 2008) á tekjutryggingu, í öðru lagi var sett ákveðið frítekjumark á atvinnutekjur og í þriðja lagi teljast einungis 60% af atvinnutekjum til útreikninga á greiðslur almannatrygginga og því lækkar hlutfall tekjutengingar á tekjutryggingarauka úr 45% í 23,6%. Einnig er nú hægt að fresta töku lífeyris gegn hærri framtíðargreiðslum úr almannatryggingum. Samsvarandi breytingar voru gerðar hvað örorkulífeyrisþega varðar. Myndin sýnir samspil greiðslna almannatrygginga og atvinnutekna einstæðra einstaklinga á eilífeyrisaldri. Borin er saman staðan í byrjun árs 2006 við stöðuna í byrjun árs 2007 á grundvelli sömu atvinnutekna á mánuði. Gráu súlurnar sýna tekjurnar m.v. ársbyrjun 2006 og þær bláu stöðuna m.v. ársbyrjun 2007. Neðri hluti súlnanna sýnir atvinnutekjurnar og efri hlutinn uppbótina úr almannatryggingum. Hækkunin á uppbótinni úr almannatryggingum er frá 16%. Miðað við t.d. 200 þús.kr. atvinnutekjur á mánuði hækka greiðsla almannatrygginga meira en fimmfalt. Þeir sem hafa hærri atvinnutekjur, eða um 250 þús.kr. á mánuði njóta góðs af lækkun á hlutfóllum tekjutengingum. Þeir fá um 50 þús.kr. greiðslu úr almannatryggingum ofan á 250 þús.kr. atvinnutekjur og verða því heildartekjurnar um 300 þús.kr. á mánuði. Á árinu 2006 fékk slíkur einstaklingur ekki neina greiðslu úr almannatryggingum.

Tekjur ríkissjóðs janúar-desember		
12 mánaða breyting (%)	2005	2006
Skatttekjur og trygg.gjöld	20,7	12,5
Skattar á tekjur og hagnað	22,8	24,5
Eignarskattar	23,7	-38,5
Skattar á vöru og þjónustu	20,4	9,0
Tryggingagjöld	16,2	15,4
Tekjur alls	42,2	-4,5

Gjöld ríkissjóðs janúar-desember		
12 mánaða breyting (%)	2005	2006
Almenn opinber þjónusta	28,5	-16,5
Heilbrigðismál	6,9	8,5
Alm.trygg. & velferðarmál	3,5	6,4
Efnahags- og atvinnumál	4,3	-2,5
Menntamál	15,0	10,6
Gjöld alls	10,0	2,1

Afkoma ríkissjóðs janúar-desember		
Milljónir króna	2005	2006
Handbært fé frá rekstri	32.014	65.719
Hreinn lánsfjárfönuður	81.888	-25.435
Afborgun lána	-62.305	-46.097
Brúttó lánsfjárfönuður	14.101	-75.531
Lántökur	10.234	115.713
Greiðsluafkoma	24.335	40.182

Ýmsar hagtolur		
12 mánaða breyting (%)	2005	2006
Verðbólga (janúar)	4,4	6,9
Kjarnaverðbólga (janúar)	4,3	7,1
Launavísitala (desember)	7,2	9,8
Heildarvelta (jan.-okt.)	12,1	13,7
Smásöluvelta (jan.-okt.)	8,7	5,7
Atv.leysi, árst.leiðr. (des.)	1,5	1,2