

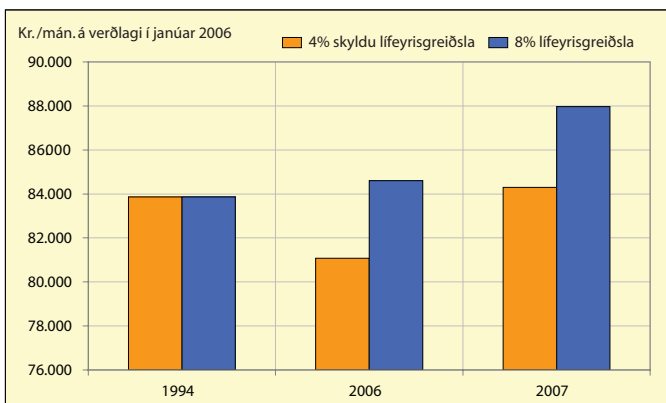
# Vefrit fjármálaráðuneytisins

2. febrúar 2006

## Hver eru skattleysismörkin?

Í umræðu undanfarinna vikna um skattamál hefur stundum borið á því að ekki sé ljóst hver er munurinn á persónuafslætti annars vegar og skattleysismörkum hins vegar. Skattstig staðgreiðslu í ár er 36,72% (23,75% tekjuskattur + 12,97% meðalútsvar). Samkvæmt lögum um tekjuskatt er persónuafsláttur í dag 348.348 krónur á ári eða 29.029 krónur á mánuði. Skatturinn er reiknaður þannig að fyrst er skatthlutfallið dregið af skattstofninum og síðan dregst persónuafslátturinn frá reiknuðum skatti. Ef reiknaður skattur er lægri upphæð en nemur persónuafslættinum kemur ekki til skattgreiðslu. Það þýðir að tekjuskattstofn má nema allt að 79.055 krómum á mánuði áður en byrjað er að greiða skatt. Skattleysismörkin fara því annars vegar eftir skatthlutfallinu en hins vegar eftir upphæð persónuafsláttarins. Ef skatthlutfallið lækkar hækka skattleysismörkin og það gera þau líka ef persónuafslátturinn hækkar. Frá því staðgreiðsla skatta var tekin upp hafa verið gerðar breytingar bæði á skattahlutfalli og persónuafslætti með samsvarandi breytingum á skattleysismörkum. En sagan er ekki öll sögð. Fyrir þá sem ekki greiða í lífeyrissjóð eru skattleysismörkin nú 79.055 kr. Fyrir launþega eru þau hærri en það. Sá munur stafar af því að 4% skylduiddgjald launþega í lífeyrissjóð er undanþegið skatti. Svo var ekki í upphafi staðgreiðslunnar. Laun sem ekki er greiddur skattur af geta þannig numið 82.349 krómum á mánuði. Ef launamaður greiðir í frjálsan lífeyrissparnað, allt að 4% til viðbótar við hinn lögbundna, er heimilt að bæta því við. Skattleysismörkin geta því numið allt að 85.929 krómum á mánuði. Um næstu áramót lækkar tekjuskattur úr 23,75% í 21,75%. Við það munu skattleysismörkin hækka enn frekar, eða um 5,8%. Þegar tekið hefur verið tillit til 2,25% hækkunar persónuafsláttar munu skattleysismörk samtals hækka um 8,1% að nanfviðri árið 2007. Meðfylgjandi mynd lýsir þróun skattleysismarkanna.

Þróun skattleysismarkna 1994-2007



Þegar málið er skoðað frá sjónarhóli ríkissjóðs kemur í ljós að þótt launþegi borgi ekki neina skatta meðan tekjur hans eru neðan skattleysismarkna þá fær það sveitarfélag sem hann býr í útsvar af öllum tekjunum. Ríkið greiðir nefnilega útsvar þeirra sem eru með laun neðan þessara marka. Útsvar sveitarfélaga er dæmi um flatan skatt án skattleysismarkna frá sjónarhóli sveitarfélaganna. Þegar laun fara upp fyrir skattleysismörkin byrjar greiðsla launþegans til sveitarfélagsins en ríkið fær ekki greiddan tekjuskatt fyrr en launamaðurinn borgar allt sitt útsvar sjálfur. Sé miðað við árið í ár eru þessi mörk þegar tekjuskattstofn nemur 122.227 kr á mánuði. Sé miðað við lögbundið idgjald til lífeyrissjóðs eru skattleysismörk gagnvart ríkissjóði 127.390 krónur á mánuði en geta farið í allt að 132.855 króna laun á mánuði með frjálsan lífeyrissparnað.

## Greiðsluafkoma ríkissjóðs janúar-desember 2005

[Greiðsluuppgjör ríkissjóðs](#) fyrir árið 2005 liggur nú fyrir.

*Heildaryfirlit.* Samkvæmt uppgjörinu er breyting á handbæru fé frá rekstri innan ársins jákvæð um 32 milljarða króna, sem er jafnframt 32 milljörðum króna meiri aukning innan ársins en í fyrra. Ekki er dæmi um jafn jákvæða útkomu um áratugaskeið. Hreinn lánsfjárfjöfnuður er jákvæður um 82 milljarða króna miðað við 22 milljarða í fyrra. Frávik frá fyrra ári skýrast að miklu leyti af 56,8 ma.kr. söluhagnaði vegna Landssímans hf. svo og 5,6 milljarða króna fjármagnstekjuskatti vegna sölnunnar, sem færast bæði sem gjöld og tekjur. Fjármunahreyfingar eru jákvæðar um 50 ma.kr. Þar munar mest um 66 ma.kr. söluandvirði Landssímans hf., en á móti vegur 32 ma.kr. lækkun vegna sérstaks samkomulags um ávöxtun fjár hjá Seðlabanka Íslands.

*Heildartekjur* ríkissjóðs námu 399,3 ma.kr. á árinu 2005 og hækkuðu um 118,6 ma.kr. frá árinu á undan, eða um 42,2% og er það í samræmi við áætlanir. Skatttekjur ríkissjóðs námu 314,8 ma.kr. og hækkuðu um 20,7% frá fyrra ári. Til samanburðar má nefna að almennt verðlag hækkaði um 4% á tímabilinu þannig að skatttekjur hækkuðu að raungildi um 16,1%. Þess má geta að þessi þróun er í takt við endurskoðaða þjóðhagsspá fjármálaráðuneytisins sem kom út 24. janúar síðastliðinn en þar er m.a. gert ráð fyrir að þjóðarútgjöld hafi aukist um 14% að raungildi á árinu 2005.

Skattar á tekjur og hagnað námu 102,2 ma.kr. á tímabilinu og jukust um 18,9 ma.kr. frá fyrra ári. Þar munar mest um tæplega 8 ma.kr. aukna innheimtu tekna af fjármagnstekjuskatti sem að mestu skýrist með sölu Landssímans hf. og svo 6,4 ma.kr. aukna innheimtu tekjuskatta einstaklinga. Innheimt tryggingagjöld jukust einnig á milli ára, eða um 16,2% en til samanburðar má nefna að launavísitala Hagstofunnar hækkaði um 6,8% á sama tímabili. Innheimta eignarskatta nam 14,9 ma.kr. í desemberlok sem er aukning um 23,7% og jafngildir 19% raunhækkun. Þar munar mest um aukna innheimtu stimpilgjalda en þau hafa aukist um 42,9% á milli ára enda voru fasteignaviðskipti sem og endurfjármögnun húsnæðislaða mikil á árinu. Aðrar rekstrartekjur námu ríflega 25,2 ma.kr. og jukust um 6,1 ma.kr. milli ára sem skýrist einkum af arðgreiðslum frá Landssímanum hf. og sektargreiðslum oliufélaganna.

Þróun almennra veltuskatta og þá sérstaklega virðisaukaskattsins gefur góða mynd af þróun eftirspurnar í hagkerfinu en samanlagt hækkuðu almennir veltuskattar um 20,3% á árinu 2005 frá árinu á undan, eða sem nemur 15,6% raunhækkun. Þar munar mest um 22,1% meiri innheimtu tekna af virðisaukaskatti sem jafngildir 17,4% raunhækkun. Af öðrum óbeinum sköttum má nefna að umtalsverð aukning varð í innheimtu vörugjalda af ökutækjum, eða 68,8% en hana má fyrst og fremst rekja til aukins innflutnings bifreiða.

*Greidd gjöld* námu 308,4 ma.kr. og hækkuðu um 28 ma.kr. frá fyrra ári, en þar af skýrast 5,6 ma.kr. af gjaldfærslu fjármagnstekjuskatts af söluhagnaði Síman og 4,6 ma.kr. af hækkuð vaxtagreiðslu þar sem stór flokkur spariskirteina kom til innlausnar í apríl. Að þessum tveimur liðum frátöldum hækka gjöldin um 17,8 ma.kr. eða 6,7% milli ára. Útgjöld til félagsmála, þ.e. vegna almannatrygginga, fræðslu- og heilbrigðismála, vega langþingst í útgjöldum ríkissjóðs, eða 195,7 ma.kr. sem er nálægt 7% af heildargjöldunum. Þar kemur fram 12,6 ma.kr. króna hækku milli ára, eða tæp 7%. Innan málaflokksins munar mest um hækku til heilbrigðismála, 5,2 ma.kr. og 4,2 ma.kr. vegna fræðslumála sem er 15,7% hækku milli ára. Greiðslur til almannatrygginga hækka hins vegar minna, eða um 1,5 ma.kr. frá því í fyrra. Hækku innarra málaflokka er mun minni, nema hvað greiðsla söluandvirðis Lánasjóðs landbúnaðarins til Lífeyrissjóðs bænda veldur 2,6 milljarða hækku á greiðslum til landbúnaðarmála.

Tekjur ríkissjóðs janúar-desember			Gjöld ríkissjóðs janúar-desember			Afkoma ríkissjóðs janúar-desember			Ýmsar hagtölur		
12 mánaða breyting (%)	2004	2005	12 mánaða breyting (%)	2004	2005	Milljónir króna	2004	2005	12 mánaða breyting (%)	2005	2006
Skatttekjur alls	13,1	20,7	Almenn mál	3,7	7,9	Handbært fé frá rekstri	-292	32.014	Verðbólga (jan. '06)	4,0	4,4
Skattar á tekjur og hagnað	10,7	22,7	Félagsmál	6,4	6,9	Hreinn lánsfjárfjöfnuður	22.408	81.888	Kjarnaverðb. 1 (jan. '06)	4,0	4,3
Tryggingagjöld	11,1	16,2	Atvinnumál	2,6	4,6	Afborgun lána	-32.477	-62.305	Launavísitala (des. '05)	6,0	7,2
Eignarskattar	38,8	23,7	Vaxtagjöld	-12,5	35,2	Br. lánsfjárfjöfnuður	-17.569	14.101	Heildarvelta (jan.-okt. '05)	10,0	9,5
Veltuskattar	13,4	20,3	Önnur útgjöld	3,2	49,3	Lántökur	25.867	10.234	Smás.velta (jan.-okt. '05)	4,5	5,2
Tekjur alls	8,1	42,2	Gjöld alls	4,3	10,0	Greiðsluafkoma	8.298	24.335	Atvinnuleysi (des. '05)	2,7	1,7