

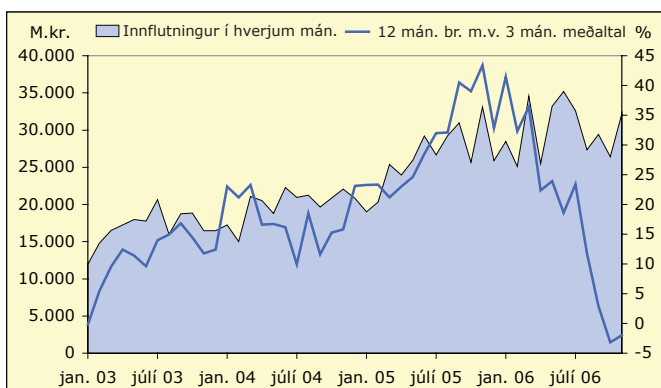
Vefrit fjármálaráðuneytisins

7. desember 2006

Vöruinnflutningur í nóvember

Samkvæmt bráðabirgðatölum Hagstofu var vöruskiptahalli 13 milljarðar króna í nóvember. Þetta er töluvert meiri halli en sést hefur síðustu mánuði en hann má rekja til aukins innflutnings. Á ársgrundvelli hefur þriggja mánaða staðvirtur innflutningur hins vegar lækkað um 2%. Ef rýnt er nánar í bráðabirgðatölur, sem eru byggðar á innheimtu virðisaukaskatts við innflutning, sést að stærstan hlut aukningar milli mánaða má rekja til eldsneytisinnflutnings en sá liður er mjög sveiflukenndur. Innflutningur virðist einnig aukast töluvert á fjárfestingarvörum milli mánaða. Innflutningur á bílum leitar upp á við eftir að hafa náð lágmarki í október. Innflutningur á öðrum neysluvörum eykst lítillega milli mánaða.

Staðvirtur vöruinnflutningur janúar 2003 - nóvember 2006



Seðlabankinn birti tölur um viðskiptajöfnuð á fyrstu þrem ársfjórðungum þessa árs þann 5. desember. Viðskiptajöfnuðurinn telst vera neikvæður um 205 milljarða króna það sem af er ári. Þáttatekjur eiga hvað mestan þátt í aukningu milli en aukin skuldsetning og vaxtagjöld til erlendra aðila ásamt auknum hagnaði fyrirtækja í eigu erlendra aðila (t.d. álver eða íslensk fyrirtæki skráð erlendis) eru helstu orsakir aukins halla á þáttatekjum. Viðskiptahallinn er töluvert umfram þjóðhagsspa og stendur nú til jafns við spa um viðskiptahalla yfir allt árið. Misræmið má að langmestu leyti rekja til aukins halla á þáttatekjum. Með hlidsjón af vöruinnflutningi í janúar - nóvember má ætla að innflutningur verði nokkuð nálægt haustspá en hún hljóðaði upp á 360,7 milljarða. Hins vegar lítur út fyrir að vöruútflutningur verði eitthvað minni en gert var ráð fyrir. Halli á þjónustujöfnuði hefur einnig verið vanmetinn en hann er neikvæður um 42,8 milljarða fyrstu 9 mánuði árs en spá hljóðaði upp á 38,7 milljarða halla fyrir allt árið.

Mat á verkefnum ríkisins

Mikilvægt er að ráðuneyti og stofnanir ríkisins endurmeti reglulega fyrirkomulag verkefna sinna, enda þarf ríkið stöðugt að leita leiða til að bæta árangur í ríkisrekstri og laga starfsemi sína að breytingum í samfélaginu, sem og í ríkiskerfinu sjálfu. Markaðurinn kann t.d. að vera orðinn fær um að annast verkefni sem eitt sinn þótti nauðsynlegt að ríkið sinnti og eins getur þörfin fyrir tiltekin verkefni breyst með tímanum og hugsanlega horfið. Jafnframt er nauðsynlegt þegar ný verkefni eru tekin upp hjá ríkinu að fram fari kerfisbundið mat á því hvernig hagkvæmast er að sinna þeim. Æskilegt er að slíkt mat fari skipulega fram og stuðst sé við samræmda aðferðafræði. Í ljósi þessa hefur framkvæmdanefnd um stofnanakerfi og rekstur verkefna ríkisins útbúið svokallaðan gátlista sem gert er ráð fyrir að ráðuneyti og stofnanir fylgi við mat á fyrirkomulagi verkefna sem ríkið sinnir nú þegar og verkefna sem til athugunar er að það sinni. [Gátlistanum](#) er skipt í fjóra hluta og samanstendur af 24 spurningum.

Í fyrsta hluta eru fjórar spurningar um markmið verkefnisins. Þar er metin þörfin á því að verkefninu sé yfir höfuð sinnt.

Í öðrum hluta eru sex spurningar sem snúa að því hvort gild rök eru fyrir þátttöku ríkisins í viðkomandi verkefni.

Í þriðja hluta eru níu spurningar til þess að meta hvers eðlis þátttaka ríkisins skuli vera í verkefninu ef svör við öðrum hluta hafa leitt í ljós að hún er nauðsynleg. Þarf ríkið að sinna verkefninu sjálft eða er hægt er að fela það öðrum aðilum þrátt fyrir t.d. að ríkið beri kostnaðinn að hluta eða öllu leyti?

Í fjórða hluta eru loks fimm spurningar varðandi fyrirkomulag verkefnis sem ríkið skal annast alfarið sjálft. Þar er dregið fram hvernig skipulagi verkefnisins skuli háttað og hvernig því verði best fyrir komið innan ríkisins.

Heimagreiddslur til foreldra

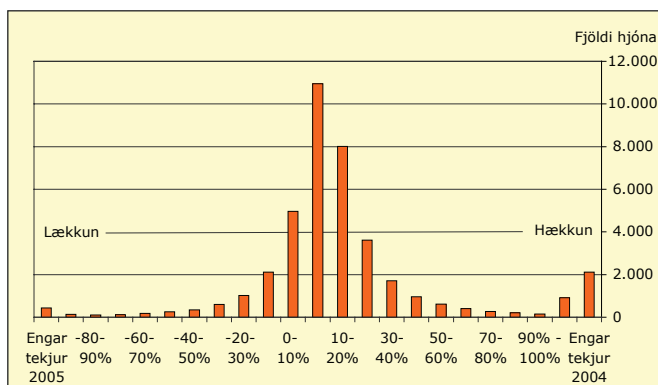
Nokkur sveitarfélög hafa hrundið í framkvæmd áformum sínum um greiðslu styrkja til foreldra eða forráðamanna barns til að annast barnið heima. Tilgangurinn með greiðslum þessum er að styðja við foreldra sem leggja áherslu á að vera með börnum sínum eftir að fæðingarorlofi lýkur. Algengt er að greitt sé fyrir börn frá lokum fæðingarorlofs og til tveggja ára aldurs eða þar til leikskólavistun hefst. Í ljósi þessarar þróunar hefur fjármálaráðherra lagt fram frumvarp til breytinga á lögum um tekjuskatt, þar sem lagt er til að styrkir þessir verði undanþegnir skattskyldu. Undanþággunni er ætlað að taka til greiðslna frá því er fæðingarorlofi lýkur og allt til þess er leikskólavistun eða grunnskólanám hefst. Þar sem niðurgreiðslur sveitarfélaga á leikskólagjöldum og daggæslugjöldum í heimahúsum eru ekki skattskyldar hjá foreldrum eða forráðamönnum barnanna þykir rétt með tilliti til jafnræðis að eins sé farið með þessa styrki.

Hækkun atvinnutekna er mismunandi

Launabreytingar milli ára sem einstaklingarnir hafa upplifað og koma fram í skattframtölum þeirra eru mjög mismunandi. Þar koma til einstaklingsbundnar ástæður: einn hefur störf á vinnumarkaðinum að námi loknu; annar hættir að vinna og fer á eftirlaun; einn fær stöðuhækkun og annar verður alvarlega veikur. Allar þessar breytingar leggjast svo saman og úr verður heildarbreyting á laununum. Eins og með svo margra aðra þætti í mannlegu samfélagi er dreifing þessara nær óskyldu stærða mjög reglubundin.

Á myndinni hér fyrir neðan má sjá dreifingu á breytingu atvinnutekna milli árunna 2004 og 2005 hjá öllum hjónum sem greiddu einhverja vexti vegna íbúðarkaupa þessi ár. Um er að ræða rétt rúmlega 40.000 hjón. Rúmlega 2.000 höfðu engar atvinnutekjur fyrra árið meðan um 400 höfðu ekki tekjur seinna árið. Hjá fjórðungi hjóna hækkðu atvinnutekjur innan við 10% en launavísitalan hækkaði um 7%. Rúmlega 8.000 hjón báru úr bítum milli 10 og 20% meira árið 2005 en árið á undan. Hjá tæplega 10.000 hjónum lækkuðu atvinnutekjur milli ára og um meira en 10% hjá helmingi þess hóps.

Breyting atvinnutekna hjóna 2004 - 2005, %



Tekjur ríkissjóðs janúar-október		Gjöld ríkissjóðs janúar-október		Afkoma ríkissjóðs janúar-október		Ýmsar hagtölur		
12 mánaða breyting (%)	2005	2006	12 mánaða breyting (%)	2005	2006	12 mánaða breyting (%)	2005	2006
Skatttekjur og trygg.gjöld	20,8	11,8	Almenn opinber þjónusta	35,8	-23,0	Milljónir króna		
Skattar á tekjur og hagnað	27,3	19,9	Heilbrigðismál	6,7	7,5	Handbært fé frá rekstri	20.294	48.791
Eignarskattar	7,2	-37,0	Alm.tryggs- & velferðarmál	5,0	4,2	Hreinn lánsfjárfjórðunur	68.671	46.785
Skattar á vöru og þjónustu	19,8	10,3	Efnahags- og atvinnumál	-3,7	2,3	Afborgun lána	-61.557	-41.565
Tryggingagjöld	15,7	16,6	Menntamál	16,3	12,2	Brúttó lánsfjárfjórðunur	3.814	1.921
Tekjur alls	47,2	-8,4	Gjöld alls	10,0	0,9	Lántökur	9.048	25.961
						Greiðsluafkoma	12.862	27.882
						Verðbólga (nóv.)	4,2	7,3
						Kjarnaverðbólga (nóv.)	4,6	7,2
						Launavísitala (október)	6,9	11,0
						Heildarvelta (jan.-ágúst)	8,5	12,6
						Smásöluvelta (jan.-ágúst)	5,3	4,1
						Atv.leysi, árst.leiðr. (okt.)	1,6	1,1