

# Vefrit fjármálaráðuneytisins

15. febrúar 2007

## Reglugerð um heimild til uppgjors í erlendum gjaldmiðli

Fjármálaráðherra hefur sett reglugerð um veitingu heimildar til færslu bókhalds og samningar ársreiknings í erlendum gjaldmiðli. Reglugerðin er sett á grundvelli laga um ársreikninga þar sem kveðið er á um veitingu slíkrar heimildar. Samkvæmt lögum getur ráðherra sett reglugerð um nánari skilyrði fyrir veitingu heimildar en í lögum greinir. Markmiðið með reglugerðinni er að skýra nánar nokkur skilyrði laganna fyrir veitingu heimildar til uppgjors í erlendum gjaldmiðli.

Í reglugerðinni er m.a. kveðið á um að það sé skilyrði fyrir því að heimild sé veitt til uppgjors í erlendum gjaldmiðli að viðkomandi gjaldmiðill teljist vera starfrækslugjaldmiðill félagsins sem í hlut á, en starfrækslugjaldmiðill er samkvæmt reglugerðinni sá gjaldmiðill sem vegur hlutfallslega mest allra gjaldmiðla í viðskiptum félags eða samstæðu og meginhluti viðskipta félags eða samstæðu fer fram í. Erlendi gjaldmiðillinn sem sótt er um heimild til uppgjors í verður m.ö.o. að veita þyngra en íslenska krónan í viðskiptum hlutaðeigandi félags. Við mat á því í hvaða gjaldmiðli meginhluti viðskipta fer fram skal litið heildstætt til tekna, gjalda, eigna, skulda og annarra viðskiptalegra þátta í rekstri viðkomandi félags. Með reglugerðinni eru og sett nánari ákvæði varðandi eftirlit með því að félög sem fengið hafa heimild til uppgjors í erlendum gjaldmiðli uppfylli skilyrðin fyrir heimildinni.

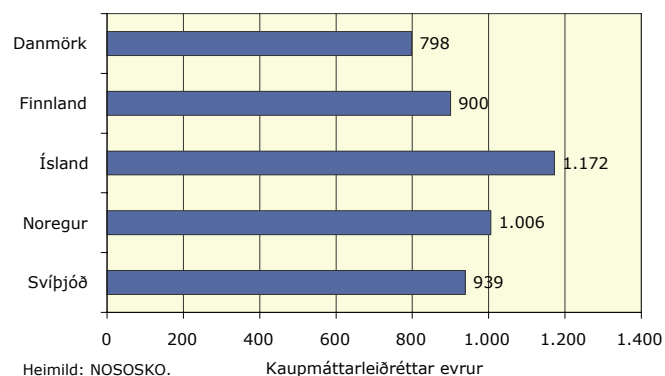
Þá má nefna að í reglugerðinni er kveðið á um að ef lánastofnun sækir um heimild til uppgjors í erlendum gjaldmiðli, skuli ársreikningaskrá leita umsagnar Seðlabanka Íslands um umsóknina.

Reglugerðin sem um ræðir er [nr. 101/2007](http://nr.101/2007).

## Ellilífeyrisgreiðslur hæstar á Íslandi af Norðurlöndunum

Samkvæmt nýjustu útgáfu NOSOSKO (Nordisk Socialstatistisk Komité 27:2006) eru ellilífeyrisgreiðslur hæstar á Íslandi af Norðurlöndunum. Í mælikvarðanum eru teknar allar lífeyrisgreiðslur á mann, bæði frá almennatryggingum og lífeyrissjóðum. Í samanburðinum er ellilífeyrir á Norðurlöndunum í kaupmáttarleiðréttem evrum þ.e. tekið er tillit til verðlags í hverju landi. Tölurnar miðast við mánaðargreiðslur og eiga við um árið 2004. Það ber þó að taka fram að tölur NOSOSKO byggjast á meðaltölum og getur ellilífeyrir innan hópsins verið misjafn.

Ellilífeyrisgreiðslur á mann 2004 (fyrir skatta)

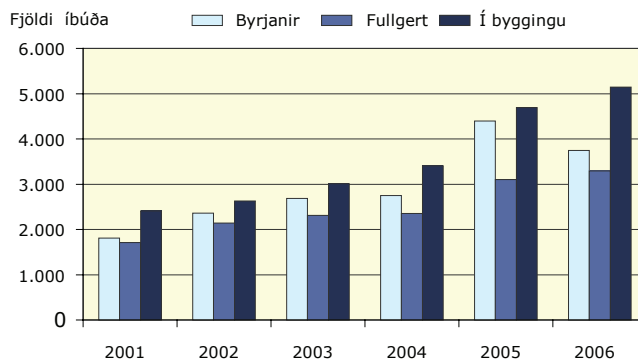


Eins og sést á myndinni eru ellilífeyrisgreiðslur hæstar á Íslandi, nokkru hærrí en hjá Norðmönnum sem koma næstir.

## Íbúðafjárfesting árið 2006 meiri en talið var

Af nýrri samantekt Fasteignamats ríkisins á fjölda íbúða í byggingu árið 2006 má ráða að íbúðafjárfesting á síðasta ári var nokkru meiri en fyrri tölur gáfu tilefni til að ætla. Um leið er einnig hægt að álykta að íbúðabyggingar hafi náð hámarki og séu í rénun, eins og spá fjármálaráðuneytisins gerir ráð fyrir.

Bygging íbúða á öllu landinu árin 2001-2006



Heimild: Hagstofan og Fasteignamat ríkisins.

Alls var byrjað að byggja 3.746 íbúðir á síðasta ári, sem er nokkru minna en árið 2005 þegar byggingaraldan stóð sem hæst, en þá var hafin bygging á 4.393 íbúðum. Samdrátturinn milli 2005 og 2006 nemur um 15% eftir nær 60% aukningu árið á undan sem er í samræmi við aðrar upplýsingar um að þensla á fasteignamarkaði fari minnkandi. Fjöldi fullgerðra íbúða sveiflast ekki nærri eins mikið. Hann jókst úr 3.106 2005 í 3.294 íbúðir 2006 eða um 6%. Árið 2004 var lokið við 2.355 íbúðir, þannig að aukningin 2004 til 2005 nam 32%. Þar sem fjöldi byrjaðra íbúða árin 2005 og 2006 er mun meiri en fjöldi fullgerðra íbúða hefur fjöldi íbúða í byggingu í árslok aukist úr 4.692 íbúðum í árslok 2005 í 5.144 íbúðir í lok síðasta árs.

Tölur þessar benda til að janúarspá fjármálaráðuneytis um 11% aukningu íbúðafjárfestingar árið 2006 reynist of lág.

## Þjónustusamningar hjá ríkinu

Í nýrri stefnu ríkisstjórnarinnar um árangursríkan ríkisrekstur er lögð áhersla á að ríkið nálgist markaðinn sem upplýstur kaupandi vöru og þjónustu. Stefnan byggist m.a. á reglugerð nr. 343/2006 um þjónustusamninga sem gefin var út í fyrra og samþykkt ríkisstjórnarinnar um útivistunarstefnu. Í útivistunarstefnunni er síðan lögð áhersla á að ráðuneytin endurskoði alla samninga sem ekki uppfylla kröfur reglugerðarinnar. Auk þess hefur ráðuneytið gefið út handbók um gerð þjónustusamninga.

Í reglugerðinni er að finna ýmsar breytingar til að bæta málsmeðferð og skýra verkferla, eftirfylgni, ábyrgðarsvið og hlutverk þeirra sem koma við sögu innan ríkisgeirans. Lögð er aukin áhersla á að frumathugun fari fram áður en gengið er til samninga eða verkefni boðið út. Í því felst m.a. að afla heimildar frá viðkomandi ráðuneyti og fjármálaráðuneytinu fyrir verkefninu. Einnig er lögð áhersla á að bjóða út verkefni yfir tiltekinni viðmiðunarfjárhæð. Ráðuneytin eða stofnanir eiga sem verkkaupar að skilgreina kröfur til verksala. Verksali ber ábyrgð á framkvæmd samningsins með því að veita verkkaupa tiltekna þjónustu í því magni og af þeim gæðum svo og samkvæmt þeim skilyrðum sem mælt er fyrir um. Hann skal einnig afhenda verkkaupa þær upplýsingar og gögn sem samningurinn mælir fyrir um. Þær taka m.a. til starfs- og rekstrarleyfa, auk þess sem verkkaupi getur gert kröfur um fjárhagslegt bolmagn verksala á meðan á veitingu þjónustunnar stendur. Sé verksali einkaaðili eða sjálfseignarstofnun skal í samningi koma fram að heimilt sé að krefja hann um ársreikning.

Einnig er kveðið svo á að við samningslok skuli verkkaupi gera úttekt á framkvæmd samningsins þar sem metið er hvernig til hafi tekist. Slík úttekt skal lögð til grundvallar þegar tekin er ákvörðun um framhald verkefnisins eða endurnýjun á þjónustusamningi.

Tekjur ríkissjóðs janúar-deseMBER			Gjöld ríkissjóðs janúar-deseMBER			Afkoma ríkissjóðs janúar-deseMBER			Ýmsar hagtölur		
12 mánaða breyting (%)	2005	2006	12 mánaða breyting (%)	2005	2006	Milljónir króna	2005	2006	12 mánaða breyting (%)	2006	2007
Skatttekjur og trygg.gjöld	20,7	12,5	Almenn opinber þjónusta	28,5	-16,5	Handbært fé frá rekstri	32.014	65.719	Verðbólga (febrúar)	4,1	7,4
Skattar á tekjur og hagnað	22,8	24,5	Heilbrigðismál	6,9	8,5	Hreinn lánsfjárfjórnuður	81.888	-25.435	Kjarnaverðbólga (febrúar)	3,8	7,9
Eignarskattar	23,7	-38,5	Alm.trygg. & velferðarmál	3,5	6,4	Afborgun lána	-62.305	-46.097	Launavísitala (des. '06)	7,2	9,8
Skattar á vöru og þjónustu	20,4	9,0	Efnahags- og atvinnumál	4,3	-2,5	Brúttó lánsfjárfjórnuður	14.101	-75.531	Heildarvelta (jan.-okt. '06)	12,1	13,7
Tryggingagjöld	16,2	15,4	Menntamál	15,0	10,6	Lántökur	10.234	115.713	Smáskuluvelta (jan.-okt. '06)	8,7	5,7
Tekjur alls	42,2	-4,5	Gjöld alls	10,0	2,1	Greiðsluafkoma	24.335	40.182	Atv.leysi, árst.leiðr. (jan.)	1,4	1,2