

Vefrit fjármálaráðuneytisins

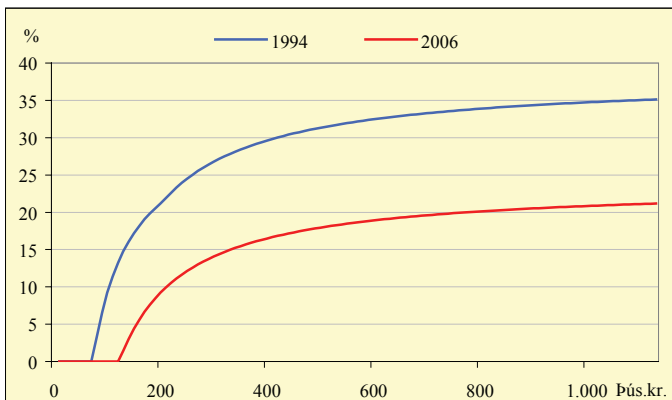
19. janúar 2006

Skattar hafa lækkað

Hér á landi er við lýði svokallað stighækkandi (progressive) skattakerfi. Um er að ræða eitt almennt skatthlutfall og persónuafslátt. Til viðbótar fá sumir skattgreiðendur barna- og vaxtabætur. Stighækkandi skattakerfi þýðir að sá sem er með hærri tekjur greiðir hærri skatta, bæði í krónutölu og sem hlutfall af skattstofni en sá sem er með lægri tekjur. Það þýðir jafnframt að ef tekjur hækka milli ára þá hækkar skatturinn ef reglum er ekki breytt að öðru leyti.

Frá því að núgildandi skattkerfi var tekið upp með staðgreiðslunni 1988 hafa verið gerðar margs konar breytingar á því, en því hefur ekki verið breytt í meginatriðum. Skatthlutföll ríkis og sveitarfélaga hafa breyst. Útsvarshlutfallið var 6,7% í upphafi en er núna 12,97%. Skatthlutfall tekjuskatts fór hækkað til ársins 1996 en hefur síðan verið lækkað. Fyrsta lækkanin var vegna yfirfærslu grunnskólans til sveitarfélaganna en það hefur síðan haldið áfram að lækka og aldrei verið lægra en það er nú, 23,75%. Á næsta ári mun það svo lækka enn og verður þá 21,75%. Persónuafslátturinn og breyting hans hefur að hluta til verið látin taka breytingum í samtengingu við breytingu skattahlutfallsins, þannig var persónuafsláttur lækkaður að krónutölu frá 1996 til 1999, en á sama tíma var skatthlutfallið lækkað. Samspil þessara þátta, og þá sérstaklega barna- og vaxtabætur og breyting þeirra leiðir svo til endanlegrar niðurstöðu varðandi skatta sem greiddir eru. Það eru einkum vaxtabæturnar sem gerðar hafa verið breytingar á en báðar hafa mikil áhrif á endanlega niðurstöðu að því er skattbyrðina varðar, sérstaklega hjá þeim sem lægstar tekjur hafa.

Mynd 1 Hlutfall skatta til ríkisins af mánaðarlegum tekjum



Enda þótt persónuafsláttur nái bæði til útsvars og tekjuskatts til ríkisins þá greiðir ríkissjóður útsvar þeirra sem hafa tekjur neðan skattleysismarka. Ríkið fær því í raun ekki tekjur fyrir en viðkomandi einstaklingur hefur náð því tekjumarki að endanlegt skatthlutfall hans af tekjuskattstofni er orðið herra en sem nemur útsvarshlutfallinu. Mynd 1 sýnir hversu hátt hlutfall af tekjum einstaklingur greiðir til ríkisins í skatta annars vegar miðað við skattareglur sem gilda árið 1994 og hins vegar miðað við þær skattareglur sem gilda í dag. Til einföldunar er hér miðað við einstakling en ekki hjón, vegna þess að á tímabilinu hefur reglum um yfirfærðan persónuafslátt milli samskattaðra verið breytt og er hann nú að fullu yfirfærðanlegur en árið 1994 var hann einungis 80% yfirfærðanlegur. Eins og sjá má munar töluvert miklu á skatthlutfallinu á þessum tveimur árum. Árið 1994 greiddi einstaklingur með 160.000 kr meðaltekjuskattstofni á mánuði 18,2% í skatt til ríkisins en í dag greiðir hann 5,6% af tekjuskattstofni. Ef tekið væri tillit til yfirfærslu grunnskólans hefði greiðsla til ríkisins numið 15,5%. Skattalækkunin nemur því um 10% af tekjum þessa einstaklings.

Tekjur ríkissjóðs janúar-nóvember		
12 mánaða breyting (%)	2004	2005
Skatttekjur alls	13,7	21,3
Skattar á tekjur og hagnað	13,3	24,6
Tryggingagjöld	10,3	16,4
Eignarskattar	44,2	31,6
Veltuskattar	12,7	19,5
Tekjur alls	8,0	45,6

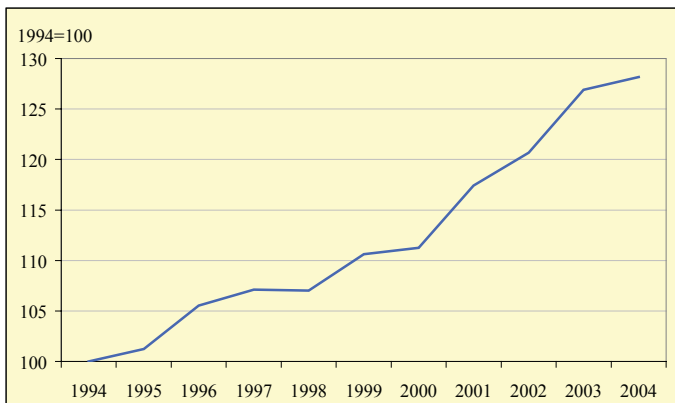
Gjöld ríkissjóðs janúar-nóvember		
12 mánaða breyting (%)	2004	2005
Almenn mál	8,2	4,8
Félagsmál	9,2	6,4
Atvinnumál	1,9	-2,0
Vaxtagjöld	-6,1	35,7
Önnur útgjöld	6,0	63,4
Gjöld alls	6,9	8,9

Afkoma ríkissjóðs janúar-nóvember		
Milljónir króna	2004	2005
Milljónir króna		
Handbært fé frá rekstri	-8.177	21.461
Hreinn lánsfjárfjöfnuður	9.557	70.420
Afborgun lána	-32.321	-61.597
Br. lánsfjárfjöfnuður	-29.639	3.691
Lántökur	27.567	7.734
Greiddsluafkoma	-2.072	11.425

Ýmsar hagtölur		
12 mánaða breyting (%)	2005	2006
12 mánaða breyting (%)		
Verðbólga (jan. '06)	4,0	4,4
Kjarnaverðb. 1 (jan. '06)	4,0	4,3
Launavísitala (nóv. '05)	5,4	7,3
Heildarvelta (jan.-ág. '05)	9,6	9,2
Smás. velta (jan.-ág. '05)	4,3	6,3
Atvinnuleysi (des. '05)	2,7	1,5

Eins og áður sagði er íslenska skattakerfið þannig að eftir því sem tekjur eru hærri þeim mun meiri skattar eru greiddir. Í uppsveiflu hækka skattar því óhjákvæmilega. Í lægstu tekjuhópnum er skattbyrði mun háðari breytingum á millifærslu (vaxta- og barnabótum) en í hærri tekjuhópnum. Mynd 2 sýnir að þrátt fyrir þá þróun persónuafsláttar, barna- og vaxtabóta sem oft er gagnrýnd hefur sá hópur hjóna sem skipar sér í lægstu tekjutiundina búið við stöðuga aukningu kaupmáttar ráðstöfunartekna og eru þær nú 28% hærri en 1994.

Mynd 2 Kaupmáttur ráðstöfunartekna lægstu tekjutiundar



Hækkandi útgjöld til almannatrygginga og velferðarmála

Samkvæmt fjárlögum 2006 munu útgjöld ríkissjóðs til almannatrygginga og velferðarmála nema rúmlega 73 milljörðum króna. Þeir liðir sem tilheyra þessum málaflokkum eru meðal annars elli- og örorkulífeyrir Tryggingastofnunar, barnabætur, sjúkrabætur, mæðrabætur, málefni fatlaðra, atvinnuleysisbætur og önnur félagsleg aðstoð. Útgjöld til málaflokksins hafa rúmlega tvöfaldast frá árinu 1998 miðað við fjárlög 2006. Sé tekið tillit til áætlað verðlags 2006 er aukningin á sama tímabili 45%. Í málaflokknum vega þungast útgjöld til elli-, örorku- og ekknalífeyris en sá liður hefur hækkað um 52%. Skýrist það af mikilli fjölgun örorkulífeyrisþega og hækkun lífeyris. Einna mest hafa útgjöld til sjúkra-, mæðra- og örorkubóta hækkað eða um 181% frá árinu 1998. Sem fyrr er það mikil fjölgun örorkulífeyrisþega sem skýrir þá hækkun. Einnig hafa útgjöld til málefni fatlaðra hækkað mikið eða um 61% á umræddu tímabili. Að hluta til er hækkunin vegna fólksfjölgunar. Útgjöld á mann hafa þó hækkað umtalsvert eða um 33% á árunum 1998 til 2006 m.v. áætlað fast verðlag ársins 2006.

Mynd 1 Útgjöld til almannatrygginga og velferðarmála

