



FJÁRMÁLA- OG EFNAHAGSRÁÐUNEYTIÐ

Vinnumarkaður

Lokaskýrsla

Lokaskýrsla fyrir meginmálaflokk fjármála- og efnahagsráðuneytisins í kynjaðri hagstjórn og fjárlagagerð (KHF). Verkefnið hófst árið 2011 og í fyrsta áfanga verkefnisins var framkvæmd greining á efnahagsáætlun ríkisstjórnarinnar. Í þessari skýrslu er gerð grein fyrir lokaáfanga verkefnisins og er fjallað um helstu niðurstöður í fjárlagafrumvarpi ársins 2015.

Samantekt

Verkefnið um stöðu kynjanna á vinnumarkaði er annað af tveimur verkefnum fjármála- og efnahagsráðuneytisins og er arftaki upphaflegs verkefnis um greiningu efnahagsáætlunar sem unnin var einu sinni haustið 2011 og fyrirhugað var að vinna tvisvar á ári. Í þeim áfanga var unnin greining á því hvort á megin viðfangsefnum hennar væri kynjavinkill. Hagtölur voru kortlagðar m.t.t. þess hvort þeim væri safnað eftir kyni og birtar kyngreindar. Eitt verkefni var tekið út „Atvinnustefna mótuð“ og greint sérstaklega. Verkefnið um stöðu kynjanna á vinnumarkaði byggir að einhverju leyti á þeirri vinnu. Verkefnið felst í að rekja þróunina á vinnumarkaði á myndrænan hátt eftir kyni. Helstu niðurstöður eru að atvinnuþátttaka kvenna hefur aukist mikið síðustu áratugi og vinnutími þeirra lengst. Mikil breyting varð á þátttöku þeirra með betra aðgengi að dagvistun forskólubarna og síðan einsetningu skóla í lok 10. áratugar síðustu aldar. Sér í lagi kom þetta fram á höfuðborgarsvæðinu. Á sama tíma hefur atvinnuþátttaka karla minnkað og vinnutími þeirra styst.

Samband er á milli breytingar á landsframleiðslu og breytingar í fjölda starfa. Síðustu áratugi hefur störfum fjölgað um 0,37% að meðaltali fyrir hvert prósentustig í hagvexti. Töluverður munur er á sambandi hagvaxtar og starfafjölda eftir kynjum en sambandið er sterkara þegar karlar eiga í hlut. Á Íslandi hefur framleiðni farið minnkandi síðustu ár með aukinni hlutdeild þjónustu í landsframleiðslu, ekki síst ferðaþjónustu. Íslenskur vinnumarkaður er mjög kynskiptur og endurspeglast það í mismunandi fylgni fjölgunar starfa og atvinnuleysis eftir kynjum. Þetta er í takt við sambandið á milli starfafjölda og hagvaxtar í alþjóðlegu samhengi. Þróun starfafjölda kvenna og karla er mjög mismunandi í gegnum hagsveifluna¹. Mótvægisáðgerðir stjórnvalda hafa því mismunandi áhrif á störf kynjanna af sömu ástæðu. Stjórnvöld þurfa að hafa það í huga þegar örva á hagkerfið í niðursveiflum og koma með mótvægisáðgerðir í uppsveiflu. Miklar sviptingar hafa verið á vinnumarkaði síðustu ár. Atvinnuleysi hefur mælst meira en áður hefur þekkt hér á landi. Miklir fólksflutningar frá landinu urðu einnig í kjölfar hrunsins haustið 2008.

Mikill munur hefur verið á áhrifum og afleiðingum hrunsins á kynin vegna þess hve kynskiptur vinnumarkaðurinn er. Mikil þensla var í mannvirkjagerð og hafði það m.a. áhrif á fólksflutninga til landsins árin fyrir hrun. Í kjölfar hrunsins var gert átak í vinnumarkaðsúrræðum. Munur er á þátttöku kynjanna í úrræðunum. Karlar taka frekar þátt í starfstengdum úrræðum og styttri námskeiðum en fleiri konur hafa nýtt sér lengra nám og endurmenntun. Þá leiddu úrræði sem karlar nýttu sér frekar til ráðningarsambands en úrræði sem konur nýttu sér. Áhersla er lögð á að fjölga úrræðum fyrir konur á árinu 2014.

¹ Hagsveifla er tímabil sem nær yfir hæðir og lægðir í hagkerfinu yfirleitt talað um þenslu og samdrátt eða kreppu ef samdrátturinn verður langvarandi.

Um verkefnið

Verkefni/meginmálaflokkur	Vinumarkaðurinn	Dags	15.09.2014
Ábyrgðaraðili í umboði ráðuneytisstjóra	Anna Borgþórsdóttir Olsen		
Teymi	Anna Borgþórsdóttir Olsen Guðný Einarsdóttir		
Eigandi og stýrihópur	Guðmundur Árnason Tómas Brynjólfsson		
Lýsing verkefnis	Vinumarkaðsgögn Hagstofu Íslands og Vinnumálastofnunar verða notuð til að rekja þróun og stöðu á vinnumarkaði á myndrænan hátt eftir kyni.		
Markmið verkefnis	<ul style="list-style-type: none">• Varpa ljósi á stöðu og þróun helstu hagtalna eftir kyni á íslenskum vinnumarkaði.• Kynjasjónarmiða verði gætt við mótun stefnu í efnahagsmálum• Aukinn skilningur á mikilvægi þess að hafa kynjaáhrif í huga þegar mikilvægar efnahagsákvæðanir eru teknar.		
Jafnréttismarkmið verkefnis	<ul style="list-style-type: none">• Meta stöðu kynjanna á vinnumarkaði• Stuðla því að kynjastjónarmiða verði gætt við stefnumótun á vinnumarkaði• Hagtölum verði safnað og birtar eftir kyni		

Efnisyfirlit

Samantekt	2
Um verkefnið	3
Inngangur	6
Helstu niðurstöður	6
Kyngreining íslensks vinnumarkaðar	7
Samband hagvaxtar og starfafjölda.....	7
Hagvöxtur og atvinnuleysi	9
Atvinnuþátttaka.....	11
Búseta:.....	15
Aldur:	18
Starfandi	18
Starfsstéttir:.....	18
Atvinnugreinar.....	24
Atvinnuleysi	29
Búseta	31
Aldur	33
Lengd	33
Menntun.....	35
Starfsstétt	37
Barn á framfæri	38
Vinnutími	39
Fólksflutningar.....	41
Utan vinnumarkaðar	42
Utan vinnumarkaðar - námsfólk.....	44
Úrræði í kreppu	47
Hlutfall atvinnuleitenda sem taka þátt í úrræðum.....	48
Hlutfall atvinnuleitenda sem taka þátt í námstengdum úrræðum	50
Hlutfall atvinnuleitenda sem taka þátt í starfstengdum úrræðum	51
Kostnaður úrræða	52
Árangur starfstengdu úrræðanna.....	53
Stígur	53
Viðaukar	55
Úrræði - skilgreiningar	55

Inngangur

Hagstofa Íslands hefur framkvæmt kyngreindar vinnumarkaðsrannsóknir frá 1991. Mikið er til af gögnum um vinnumarkaðinn, bæði í hagtölum Hagstofunnar sem framkvæmir vinnumarkaðskannanir og hjá Vinnumálastofnun sem heldur utan um skráð atvinnuleysi í landinu. Í þessari skýrslu verður varpað ljósi á íslenskan vinnumarkað og þróun hans með samanburð á kynjunum að leiðarljósi. Þróunin á vinnumarkaði eftir hrunið verður skoðuð sérstaklega og úrræðum verða gerð skil.

Íslenskur vinnumarkaður hefur einkennst af mikilli atvinnuþátttöku og litlu atvinnuleysi í alþjóðlegum samanburði. Atvinnuþátttaka beggja kynja hefur verið mikil en þróunin hefur verið mismunandi hjá kynjunum síðustu áratugi. Frá árinu 1991 hefur atvinnuþátttaka aukist, en dregist saman hjá körlum. Atvinnuleysi hefur einnig þróast á mismunandi hátt á milli kynja og töluverður munur er á þróuninni eftir því hvort um er að ræða mælt atvinnuleysi samkvæmt vinnumarkaðsrannsókn Hagstofu Íslands eða skráð atvinnuleysi hjá Vinnumálastofnun.

Miklar sviptingar hafa verið á vinnumarkaði frá hruni bankakerfisins haustið 2008. Atvinnuleysi hefur mælst meira en áður hefur þekkt hér á landi og langtímaatvinnuleysi varð viðvarandi. Gríðarlegir fólksflutningar frá landinu urðu einnig í kjölfar þess. Mikill munur hefur verið á áhrifum og afleiðingum hrunsins á kynin vegna þess hve kynskiptur vinnumarkaðurinn er. Töluvert umframframboð á vinnuafli á þensluárunum fyrir hrun, ekki síst í mannvirkjagerð, og umframframboð eftir hrunið hafði áhrif á fólksflutninga til og frá landinu á tímabilinu og er sú þróun skoðuð sérstaklega.

Í ljósi þess hversu umfangsmikil áhrif hrunið hafði á vinnumarkaðinn mun umfjöllun um þessi áhrif og hvernig þau birtast með ólíkum hætti hjá kynjunum verða fléttuð inn í umfjöllunina um kyngreiningu íslensks vinnumarkaðar. Aðgerðum stjórnvalda verða einnig gerð skil. Sér í lagi verða úrræði Vinnumálastofnunar skoðuð með tilliti til kynja.

Eftirfarandi spurningar verða hafðar til grundvallar greiningu á vinnumarkaðnum:

- Hvernig sveiflast fjöldi starfa og atvinnuleysi með hagsveiflunni? Er munur á áhrifum hagsveiflunnar eftir kynjum?
- Hvernig hefur atvinnuþátttaka, fjöldi starfandi, fjöldi utan vinnumarkaðar, langtímaatvinnuleysi, vinnutími og starfshlutfall þróast? Hvað hefur haft áhrif á þróunina og er munur á henni eftir kynjum?
- Hver er staða og þróun búferlaflutninga á milli landa?
- Hvaða áhrif hafði hrunið á vinnumarkaðinn út frá kynjum m.t.t. atvinnugreina, menntunar og búsetu?
- Hver voru viðbrögð stjórnvalda og þátttaka kynja í úrræðum sem buðust?

Helstu niðurstöður

- Samband er á milli hagvaxtar og fjölgunar starfa. Sterkara samband er á milli hagvaxtar og fjölgunar starfa sem karlar gegna en starfa sem konur gegna. Endurspeglar það m.a. kynskiptan vinnumarkað.

- Atvinnuþátttaka hefur minnkað lítillega síðustu ár. Atvinnuþátttaka er samt há í alþjóðlegum samanburði. Atvinnuþátttaka karla hefur minnkað síðasta áratug, en kvenna aukist.
- Vinnutími hefur almennt styst og dregið hefur úr bilinu á milli vinnutíma karla og kvenna. Karlar vinna þó enn lengri launaðan vinnudag en konur. Vísbendingar eru um að vinnutími karla sé farinn að lengjast aftur eftir samdrátt eftirhrunsáranna.
- Störfum er farið að fjölga aftur. Störf sem karlar gegna hreyfast með hagsveiflunni, sér í lagi á höfuðborgarsvæðinu. Karlstörfum fækkaði mikið árin eftir hrun en störfum kvenna ekki í sama mæli.
- Miklar sviptingar hafa verið í starfajölda eftir stéttum og atvinnugreinum síðasta aldarfjórðung. Mikil fækkun hefur verið á störfum sem krefjast lítillar eða enngar sérþekkingar en störfum fjölgað sem krefjast fagþekkingar. Bakslag varð í þeirri þróun á eftirhrunsárunum. Ný störf verða til í þjónustugreinum, sér í lagi ferðaþjónustu.
- Atvinnuleysi sveiflast með hagsveiflunni. Veikara samband er á milli atvinnuleysis og hagvaxtar meðal karla en fjölgunar starfa og hagvaxtar. Meðal kvenna er þessu öfugt farið. Það skýrist að hluta til af sveigjanlegum vinnumarkaði, sem birtist í fjölgun aðfluttra í uppsveiflu og brottfluttra í niðursveiflu, sérstaklega karla. Atvinnuleysi hefur minnkað hratt. Vísbendingar eru þó um að atvinnuleysi háskólamenntaðra sé að aukast á sama tíma og vinnuafli flyst til landsins í töluverðum mæli. Atvinnuleysi karla minnkar hraðar en atvinnuleysi kvenna sem er hefðbundin þróun í kjölfar kreppu. Sérstaklega á þetta við um atvinnuleysi karla á höfuðborgarsvæðinu þar sem áhrifa þenslu og samdráttar gættir í ríkari mæli en á landsbyggðinni.
- Við hrunið varð stór hópur atvinnulaus á skömmum tíma. Atvinnuleysi varð meira en áður hafði þekkt og fljótt kom í ljós að það yrði langvarandi. Farið var í margvíslegar aðgerðir til að koma til móts við atvinnulaust fólk. Vinnumarkaðsúrræði urðu fjölbreyttari en áður hafði þekkt og því voru áhrif þeirra ekki fyrirséð, sér í lagi ekki mismunandi áhrif úrræða eftir kynjum. Vinnumálastofnun fékk aukið hlutverk í þessu sambandi og útfærði ýmis úrræði í tengslum við átaksverkefni stjórnvalda og fulltrúa atvinnulífsins.
- Hlutfallslega fleiri konur en karlar fara í úrræði Vinnumálastofnunar. Mikill munur er á því hvaða úrræði kynin fara í. Karlar fara frekar í starfstengd úrræði, en konur námstengd úrræði sér í lagi námssamninga².
- Ekki liggur fyrir greining á kostnaði vegna úrræða. Áhugavert væri að sjá hlutfall greiðslna eftir hlutfalli kynjanna á atvinnuleysisskrá.

Kyngreining íslensks vinnumarkaðar

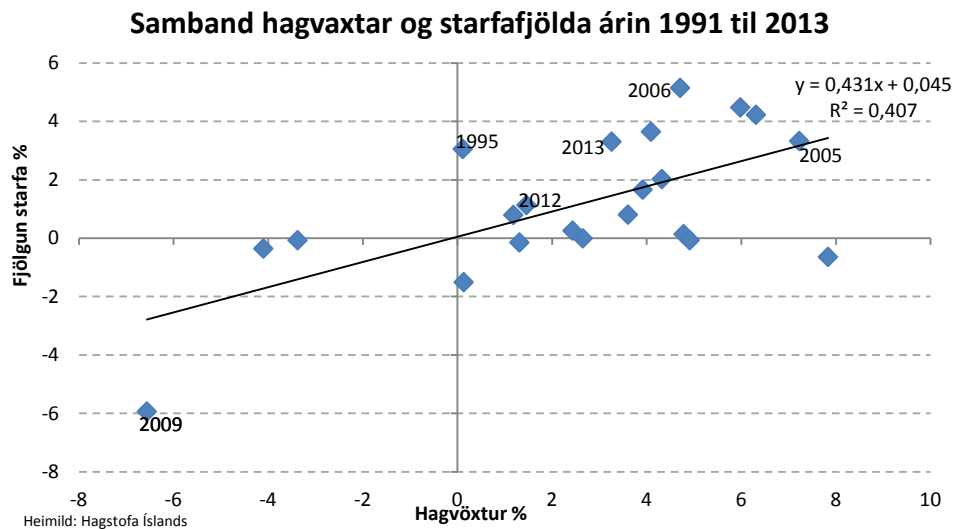
Samband hagvaxtar og starfajölda

Samband er á milli breytingar á landsframleiðslu og breytingar á fjölda starfa. Frá árinu 1991 hefur störfum fjölgað um 0,43% að meðaltali fyrir hvert prósentustig í hagvexti. Framan af tímabilinu jókst framleiðni mikið með hárrí fjárfestingu og uppbyggingu í stóriðju og sjávarútvegi. Frá árinu 2008 hefur þetta hlutfall hækkað og er 0,67% sem er vísbending um minnkandi framleiðni. Á þessu tímabili hefur fjárfesting verið í sögulegu lágmarki og miklar breytingar hafa orðið á vinnumarkaðnum. Ferðaþjónusta hefur vaxið gríðarlega frá árinu 2009 og er orðin stærsta útflutningsgreinin með 27,8%

² Þetta má þó ekki vera lánshæft nám en algengt er að teknir séu námskeið á háskólastigi allt að 33% nám.

hlutdeild árið 2013. Framleiðnin hefur farið minnkandi á sama tíma og fjárfesting er í sögulegu lágmarki.

Meðfylgjandi graf sýnir samband hagvaxtar og fjölgunar starfa. Hver tígull í grafinu sýnir fjölgun starfa í prósentum á móti hagvaxtarprósentu fyrir hvert ár frá 1991 til 2013. Línan sýnir leitnina á tímabilinu.



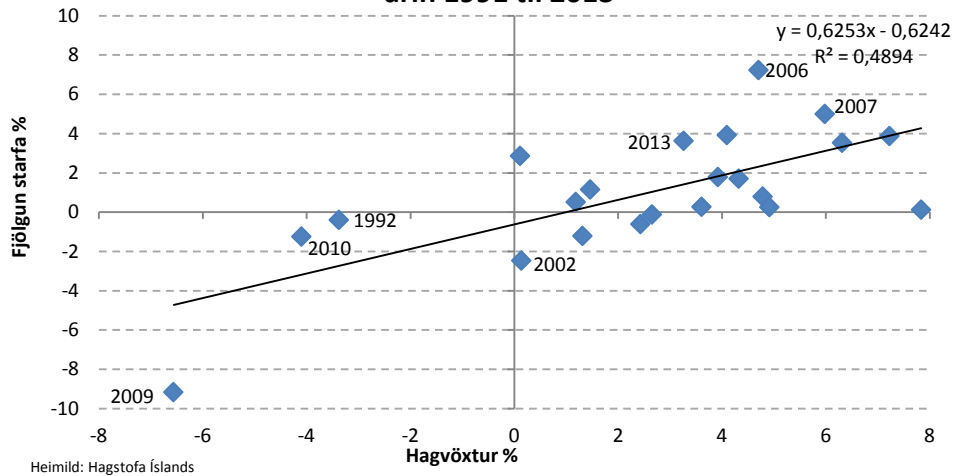
Töluverður munur er á sambandi hagvaxtar og fjölgunar starfa eftir kynjum en sambandið er sterkara þegar karlar eiga í hlut. Íslenskur vinnumarkaður er mjög kynskiptur og endurspeglar samband þessa munar á fylgni fjölgunar starfa og hagvaxtar eftir kyni. Þetta er í takt við sambandið á milli starfafjölda og hagvaxtar í alþjóðlegu samhengi. Þróun starfafjölda kvenna og karla er mismunandi í gegnum hagsveifluna³. Mótvægisáðgerðir stjórnvalda hafa mismunandi áhrif á störf kynjanna af sömu ástæðu. Stjórnvöld þurfa að hafa það í huga þegar örva á hagkerfið í niðursveiflum og koma með mótvægisáðgerðir í uppsveiflu eftir því sem svigrúm er til en það fer ekki síst eftir stöðu ríkissjóðs á hverjum tíma. Kvinnastörf eru oft opinber störf m.a. í heilbrigðisþjónustu og félagsþjónustu og þeim störfum fækkar fyrst við niðurskurð og aðhaldsaðgerðir en karlastörf verða til þegar örva á hagkerfið sem yfirleitt er gert með aukinni fjárfestingu hins opinbera⁴.

Fyrir hvert hagvaxtarprósentustig hefur störfum karla fjölgað um 0,63 prósentustig en kvinnastörfum hefur fjölgað um 0,23 prósentustig. Þetta felur ekki í sér að kvinnastörfum hafi ekki fjölgað eða séu ekki samfélagslega mikilvæg. Þetta endurspeglar frekar kynskiptan vinnumarkað og ekki síður að störf sem konur gegna eru sveiflujafnandi, þ.e. dempa áhrif þenslu og niðursveiflu á vinnumarkaðinn. Kvinnastörfum hefur fjölgað mikið á ákveðnum tímabilum en óháð hagvaxtarskeiðum.

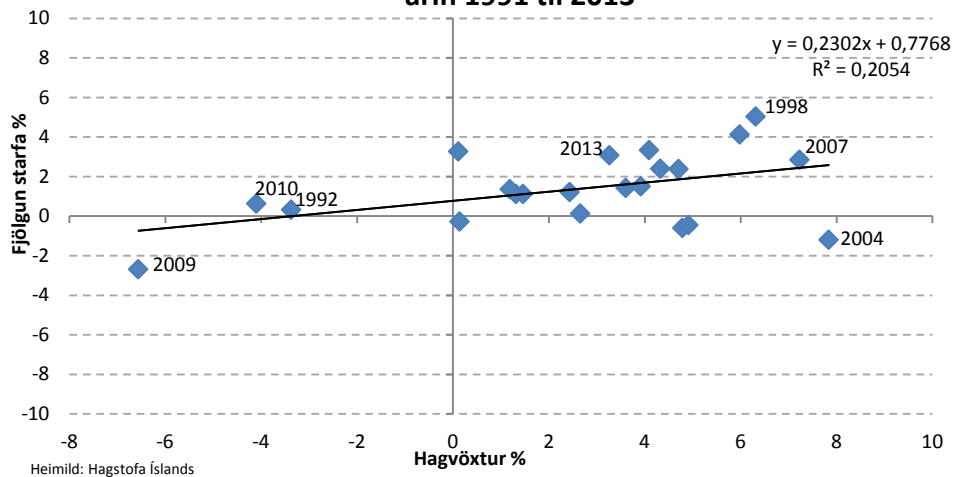
³ Heimild: Hagstofa Íslands, Peiró A., Belaire-franch J., Gonzalo M., Unemployment, cycle and gender, journal of Macroeconomics 34 (2012) , Kapsos S., The employment intensity of growth: Trends and macroeconomic determinants, Employment Strategy Papers 2005/12, International labour office

⁴ Heimild: Hagstofa Íslands, European Commission's Expert Group on Gender and Employment (EGGE), Gender segregation in the labour market, root causes, implication and policy responses in the EU.

Samband hagvaxtar og starfajölda karla árin 1991 til 2013

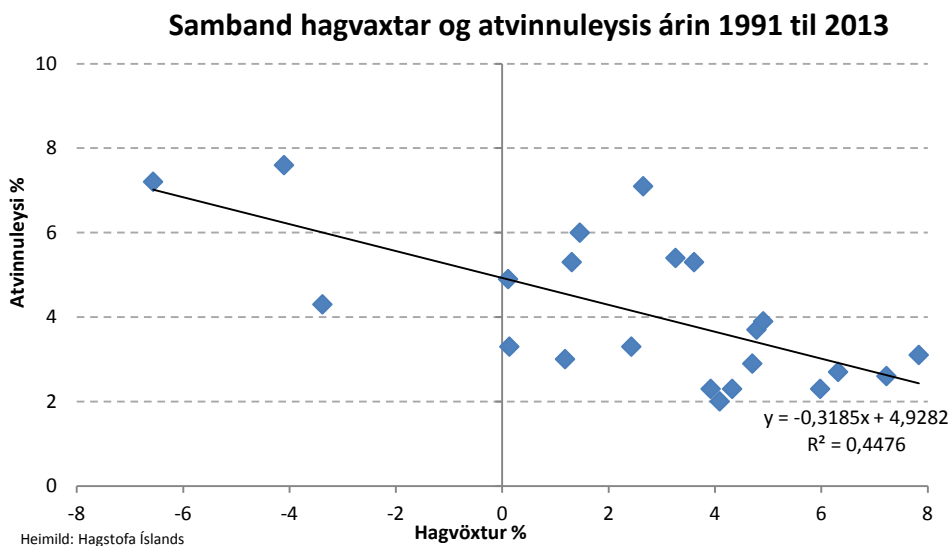


Samband hagvaxtar og starfajölda kvenna árin 1991 til 2013

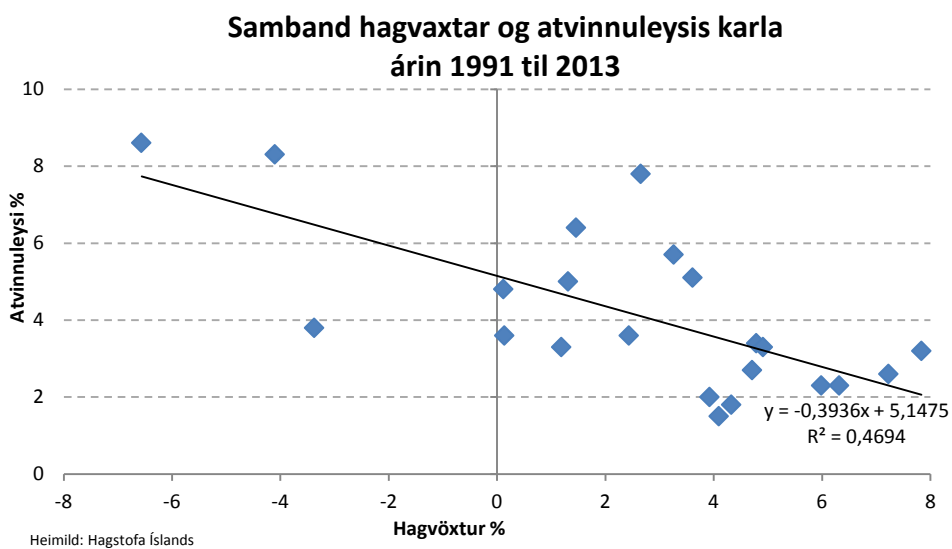


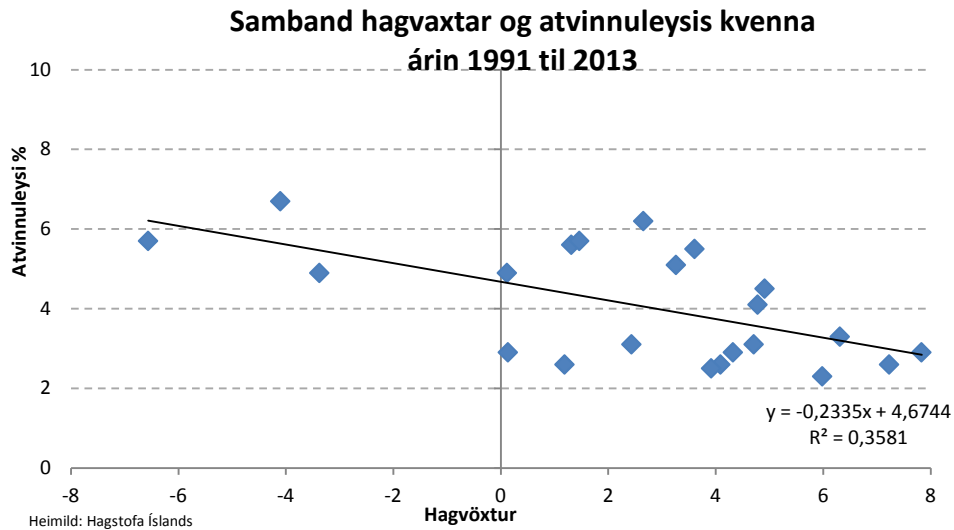
Hagvöxtur og atvinnuleysi

Á sama hátt og jákvætt samband er á milli fjölgunar starfa og hagsveiflunnar er neikvætt samband á milli atvinnuleysis og hagvaxtar. Atvinnuleysi vex í niðursveiflu en minnkar í uppsveiflu. Með opnun markaða síðustu áratugi hefur aðflutt/brottflytt vinnuafli veikt sambandið á milli hagvaxtar og atvinnuleysis. Atvinnuleysið í uppsveiflunni 2005 til 2008 varð mjög lágt og jafnframt flutti stór hópur til landsins, sér í lagi karlar, á meðan eftirspurn vinnuafli var mikil en atvinnuleysið varð ekki eins hátt og búast hefði mátt við í niðursveiflunni vegna brottflutnings vinnuafli og voru þar karlar í meirihluta.



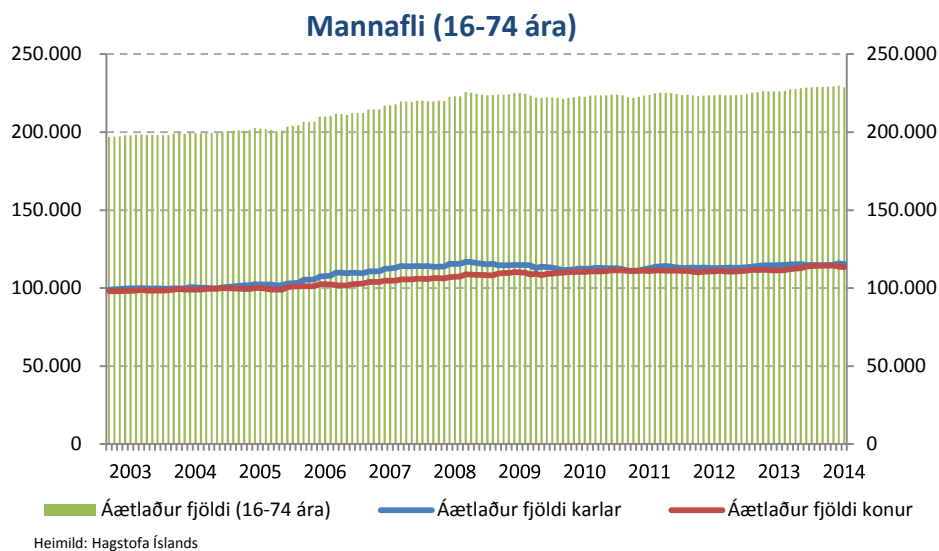
Á árunum 1991 til 2013 minnkaði atvinnuleysi karla um 0,39 prósentustig fyrir hvert prósentustig hagvaxtar. Atvinnuleysi kvenna minnkaði um 0,23 prósentustig á sama tímabili fyrir hvert prósentustig hagvaxtar. Samband atvinnuleysis kvenna og hagvaxtar er jafnframt mun veikara en samband atvinnuleysis karla og hagvaxtar.





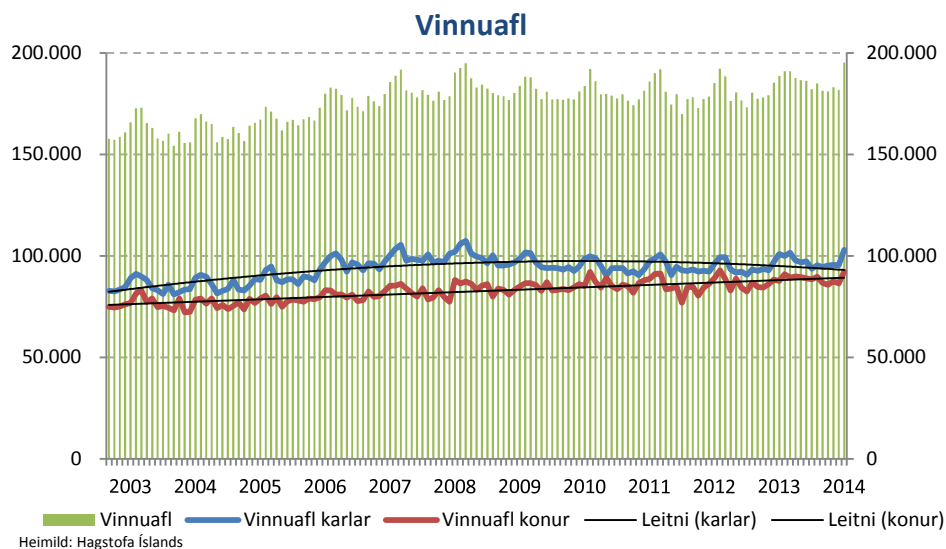
Atvinnuþátttaka

Áætlaður mannfjöldi á vinnufærum aldri (16-74 ára) var 229 þúsund í janúar 2014. Hlutfall karla og kvenna af mannfjöldanum er nokkuð jafnt. Á þensluárunum fjölgaði körlum á vinnufærum aldri hraðar en konum en þeim fækkaði að sama skapi meira en konum á samdráttarárunum eftir hrun. Körlum á vinnufærum aldri fækkaði en konum ekki að sama skapi.



Vinnuafli er sá hluti landsmanna sem er virkur á vinnumarkaði, annað hvort í starfi eða í leit að starfi. Körlum á vinnumarkaði fjölgaði hratt á þensluárunum fyrir hrun. Mikill fjöldi erlendra karla kom til landsins og bættist við vinnuaflið en töluverður hluti þess hóps fór aftur utan í kjölfar hrunsins. Konum á vinnumarkaði fjölgaði hægar í uppsveiflunni og þeim hélt áfram að fjölga eftir hrun þannig að þær fóru í sama mæli út á vinnumarkaðinn í kjölfar hrunsins, sem leiddi til að mynda til þess að

hægt var að manna stöður hjá opinberum aðilum sem áður voru ómannaðar sökum manneklus⁵. Störfum í byggingariðnaði sem flest voru mönnum körlum fækkaði mikið á skömmum tíma og störfum á fjármálamarkaði fækkaði einnig mikið og er enn að fækka með endurskipulagningu og hagræðingu í greininni. Þar misstu fleiri karlar störf sín en konur. Þannig varð mikill fjöldi karla atvinnulaus á einni nóttu en konur urðu smám saman atvinnulausar með aðhaldsaðgerðum á vinnumarkaðnum, bæði þeim opinbera og almenna. Á móti því atvinnuleysi vógu ný störf í þjónustugreinum, sér í lagi hótél- og veitingahúsarekstri.

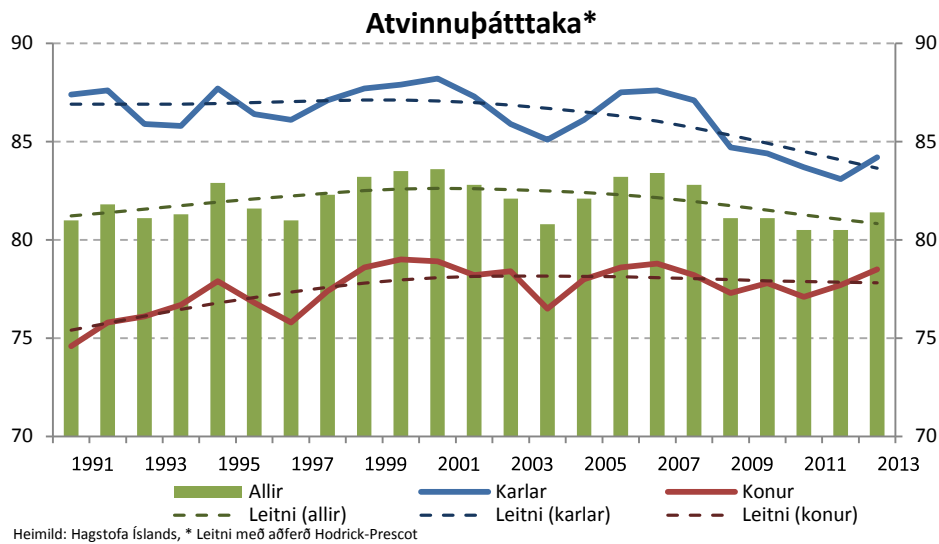


Atvinnuþátttaka kvenna hefur aukist síðustu áratugi og ekki síst hafa konur gegnt fullu starfi í vaxandi mæli. Þessi aukning skýrist fyrst og fremst af aukinni þátttöku og lengri vinnudegi kvenna á höfuðborgarsvæðinu. Mikil breyting varð á þátttökunni með betra aðgengi að dagvistun forskólabarna og síðan einsetningu skóla sem hófst á síðari hluta 10. áratugar síðustu aldar. Áhrif þessara breytinga eru greinileg á höfuðborgarsvæðinu. Atvinnuþátttaka kvenna jókst úr 75% í upphafi 10. áratugarins í 79% í lok hans. Árið 2013 var atvinnuþátttaka kvenna sambærileg við þátttökuna í lok síðustu aldar, eða 78,5%. Á árunum 1991 til 1999 var atvinnuþátttaka karla stöðug um 87% en hefur farið minnkandi frá árinu 2000 og var 84,2% árið 2013. Vinnudagur karla hefur jafnframt styst síðasta áratug. Á þessu tímabili hefur réttur karla til fæðingarorlofs aukist og samhliða aukinni atvinnuþátttöku kvenna má búast við aukinni þátttöku karla inni á heimilum í ólaunuðum heimilis- og umönnunarstörfum⁶. Eftir hrun hafa þeir sótt í háskólanám í auknum mæli, en hlutfall þeirra í háskólum er svipað og það var árið 2002. Atvinnuþátttaka karla var 84,2% árið 2013 og kvenna 78,5, en til samanburðar var atvinnuþátttaka karla 87,4% og kvenna 74,6% árið 1991. Konur hafa sinnt fullu starfi í auknum mæli frá árinu 2000 og er hlutfall kvenna starfandi í fullu starfi nú 64,9%. Hlutfall karla í fullu starfi var 86,3% árið 2013 en var 91,2% árið 1991. Hlutfall kvenna starfandi í fullu starfi hefur farið úr 51,6% í 64,9% á sama tíma, en hærra hlutfall kvenna er starfandi í fullu

⁵ Reykjavíkurborg var með mikið af lausum störfum við hrúnið sem tókst að manna, mörg þeirra voru hefðbundin kvennastörf. Þetta hafði jákvæð áhrif á fjölda starfa á höfuðborgarsvæðinu sem konur gegna fyrst eftir hrúnið.

⁶ Heimild: Guðný Björk Eydal og Ingólfur V. Gíslason, Paid parental leave in Iceland – history and context, Félagsvísindadeild Háskóla Íslands

starfi eftir hrun en áður. Hlutfall starfandi kvenna í fullu starfi á árunum 2008 til 2013 var að meðaltali 64,2% en 62,7 árin 2003 til 2007. Hlutfall karla starfandi í fullu starfi var 87,2% að meðaltali árin 2008 til 2013 en 90,4% 2003 til 2007. Hlutfall karla starfandi í fullu starfi var í lágmarki árið 2012, 86%, en í hámarki meðal kvenna 65,5%. Virkni kvenna á vinnumarkaði hefur því aldrei verið meiri en eftir hrunið 2008 sé tekið tillit til þátttöku þeirra á vinnumarkaði og vinnutíma⁷.

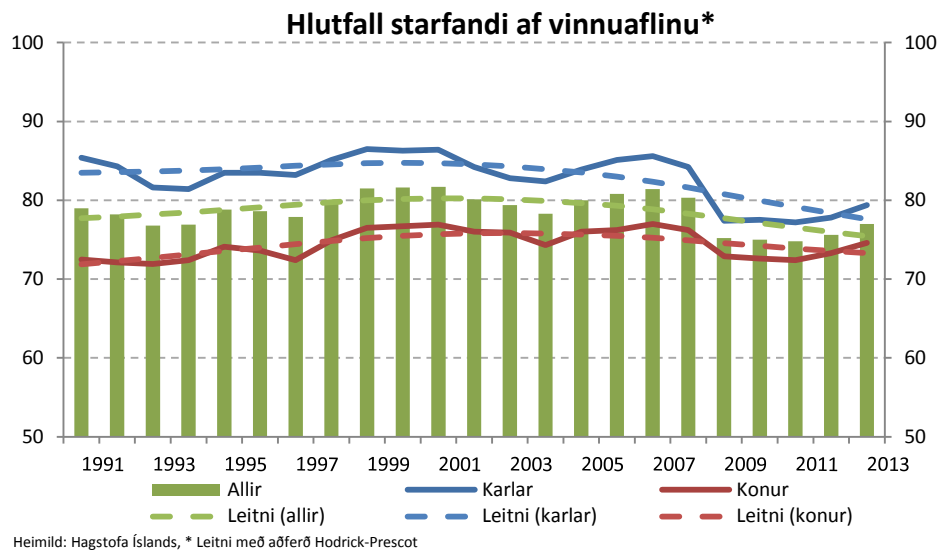
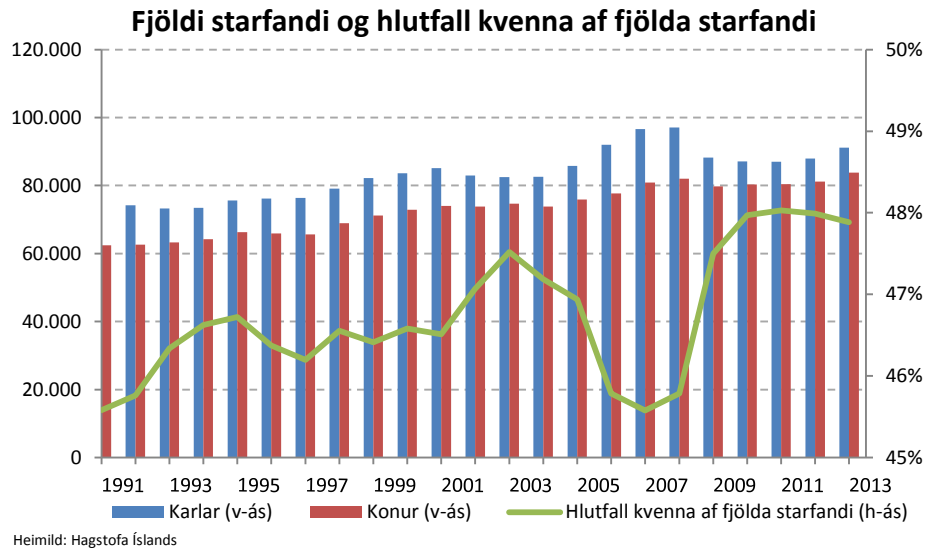


Atvinnuþátttaka karla hefur farið minnkandi síðasta áratug. Viðbrögð stjórnvalda í þessari kreppu hafa verið ólík viðbrögðum í fyrri kreppum. Farin var blönduð leið skattahækkana og hagræðingar. Reynt var að verja opinber störf eftir fremsta megni og draga úr fjárfestingu. Strax í lok árs 2008 var ákveðið að bregðast ekki við með miklum niðurskurði en láta ríkissjóð taka á sig hallann (fjárlagahallinn var yfir 10% af VLF árið 2009)⁸. Þetta var mögulegt vegna sterkrar stöðu ríkissjóðs á þessum tíma, en ríkissjóður hafði verið rekinn með afgangi í góðærinu, samhliða hárrí opinberri fjárfestingu og niðurgreiðslu skulda ríkissjóðs. Þar sem þessi leið var farin var hægt að fara í hagræðingu með yfirvegaðri hætti og huga betur að áhrifum hverrar aðgerðar fyrir sig.

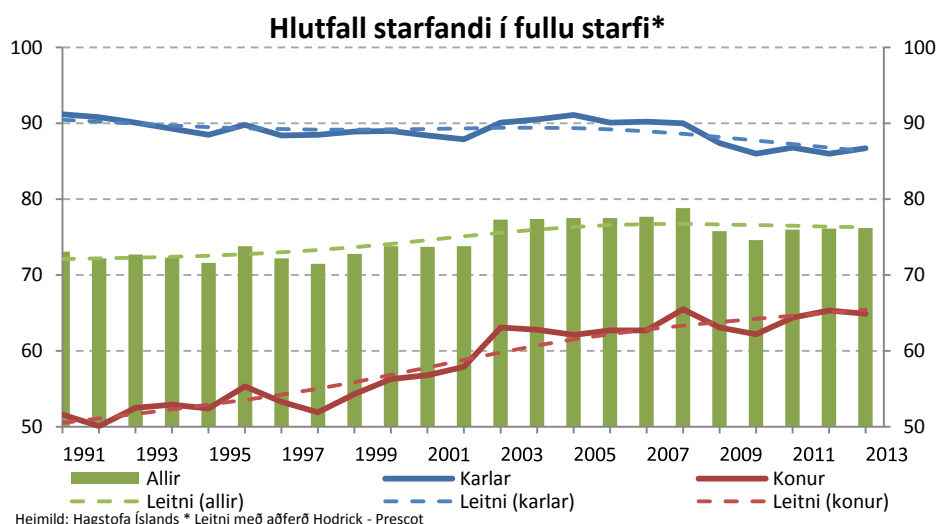
Hlutfall starfandi fólks hefur lækkað frá árinu 2008. Árið 2007 var hlutfall starfandi tæp 81,4% en var 77% árið 2013. Hlutfall starfandi karla hefur lækkað úr 85,6% 2007 í 79,4% árið 2013. Hlutfall starfandi kvenna er óbreytt eða 77% á sama tíma. Hlutfall starfandi kvenna af starfandi í heild hefur verið mjög hátt frá árinu 2008 eða 48%. Þetta hlutfall var í lágmarki árin 2005 til 2007, eða 45% .

⁷ Miðað við fyrirliggjandi gögn í vinnumarkaðskönnunum Hagstofu Íslands. Sjá einnig kaflann um fjölda starfandi í þessu sambandi.

⁸ Efnahagsáætlun íslenskra stjórnvalda og Alþjóðagjadleyrissjóðsins nóvember 2008.



Hlutfall kvenna í fullu starfi hækkaði mikið frá árinu 1999 til 2003, fór úr 51,6% í 63,1% á tímabilinu. Frá 2003 hefur hlutfallið verið nokkuð stöðugt þó það hafi fallið árin 2009 og 2010 en náði fyrra hámarki (2007) rúmlega 65% aftur árið 2012. Hlutfall karla í fullu starfi var 86,7% árið 2013 en var hæst 91,1% árið 2005.



Búseta:

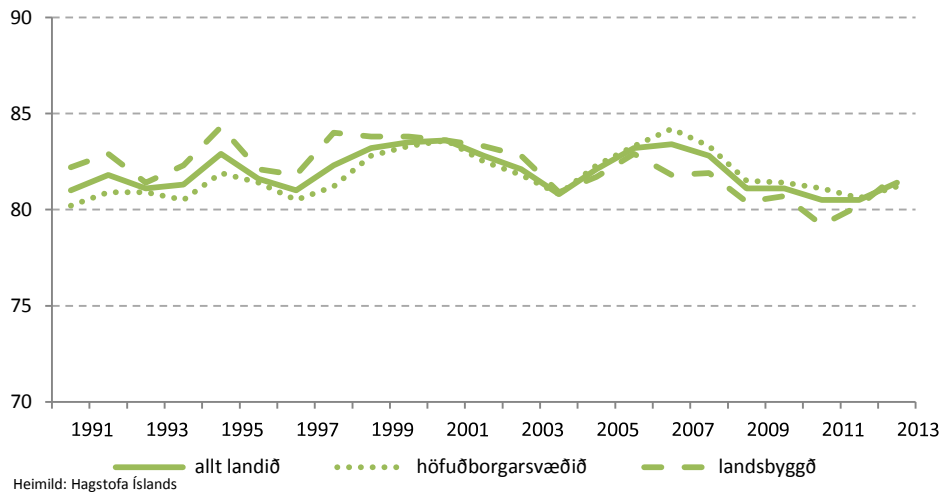
Mikill munur er á atvinnuþátttöku á milli höfuðborgarsvæðisins og landsbyggðarinnar. Sér í lagi koma áhrif hagsveiflunnar mismunandi fram á þessum tveimur svæðum. Á landsbyggðinni hefur verið nokkuð stöðug fjölgun starfandi og áhrifa þenslunnar gætti þar minna en á höfuðborgarsvæðinu. Þannig varð ekki sama fjölgun starfandi fólks á landsbyggðinni á þensluárunum fyrir hrun né fækkun þess eftir hrun. Fjölgun starfandi karla á höfuðborgarsvæðinu var mest fyrir hrun og fækkun eftir hrun en starfandi konum fjölgaði jafnt og þétt í gegnum hagsveifluna á höfuðborgarsvæðinu en hélst nokkuð stöðug á landsbyggðinni yfir tímabilið.

Atvinnuþátttaka hefur verið meiri á höfuðborgarsvæðinu en á landsbyggðinni frá árinu 2005. Fyrir þann tíma var meiri þátttaka á landsbyggðinni. Á þensluárunum 2005 til 2007 var mikil eftirspurn eftir vinnuafli á höfuðborgarsvæðinu⁹ og hafði það áhrif á þátttökuna. Atvinnuþátttaka karla á höfuðborgarsvæðinu hefur fylgt meðaltalinu á þátttöku karla á landsvísu, en meiri frávik frá landsmeðaltalinu hefur verið í þátttöku karla á landsbyggðinni. Þar náði atvinnuþátttaka karla hámarki, 88%, árið 2005 en á höfuðborgarsvæðinu hún í hámarki ári seinna. Meiri munur hefur verið á atvinnuþátttöku kvenna eftir búsetu frá árinu 2003. Á þessu tímabili var þátttaka kvenna á höfuðborgarsvæðinu meiri en kvenna á landsbyggðinni en árið 2013 minnkaði munurinn aftur. Atvinnuþátttaka kvenna var meiri á landsbyggðinni fram yfir síðustu aldamót en frá árinu 2005 hefur atvinnuþátttaka kvenna á höfuðborgarsvæðinu verið meiri en á landsbyggðinni. Atvinnuþátttaka kvenna á landsbyggðinni var 79,2% árið 2003 en fór lægst í 74,9% árið 2012 sem er svipuð þátttaka og var árið 2005 en þá var hún 75,3%. Atvinnuþátttaka kvenna á höfuðborgarsvæðinu hefur verið stöðugri og meiri en á landsbyggðinni þetta tímabil, 78,6% árið 2012, 80,1% árið 2007 og 77,9% árið 2003. Minnst varð þátttakan á höfuðborgarsvæðinu 2004 eða 77,2%. Líklegt er að stofnanir samfélagsins, heilsdagsvistun forskólabarna fyrir sambúðarfólk, einsetinn skóli og lengri skóladaur

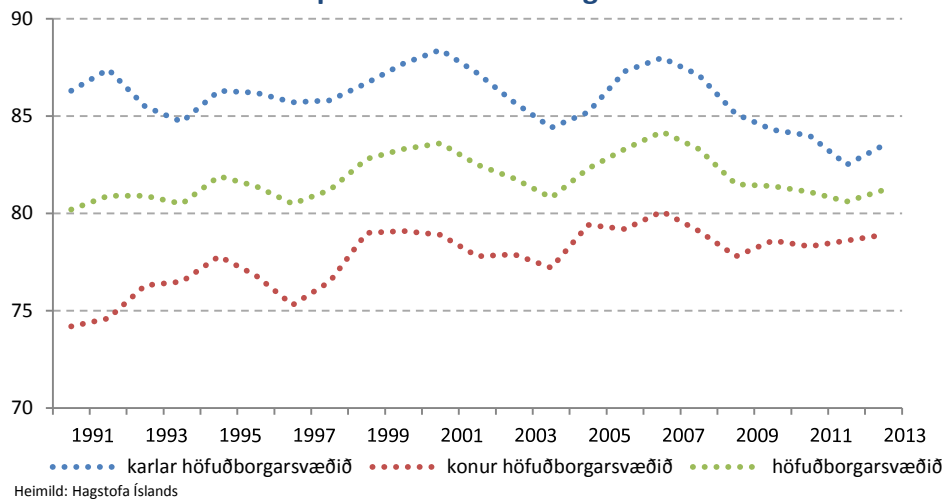
⁹ Sjá kaflan um starfafjölda eftir starfsstéttum, þar sem fjallað er m.a. um þróun á höfuðborgarsvæðinu og landsbyggðinni bls:18-23

vegi þungt í þessari þróun¹⁰. Atvinnuþátttaka kvenna á landsbyggðinni hefur farið minnkandi frá upphafi þenslutímabilsins 2003.

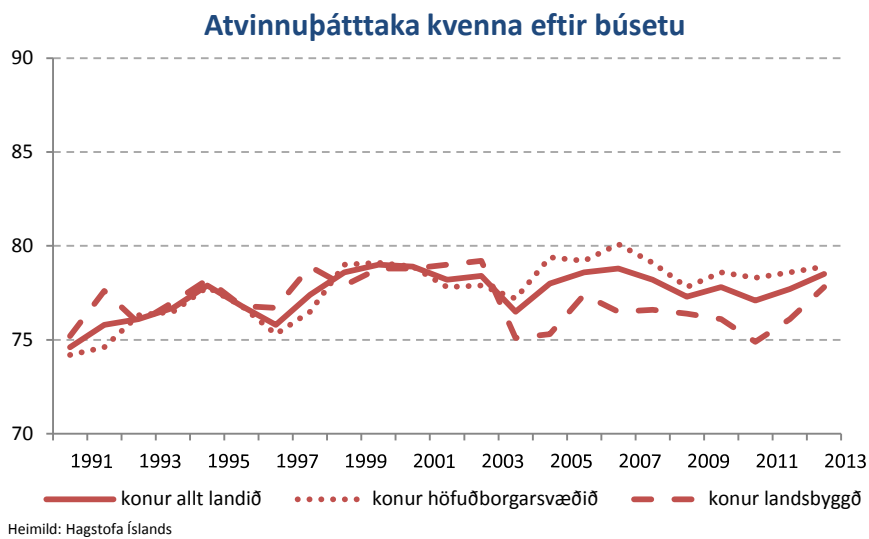
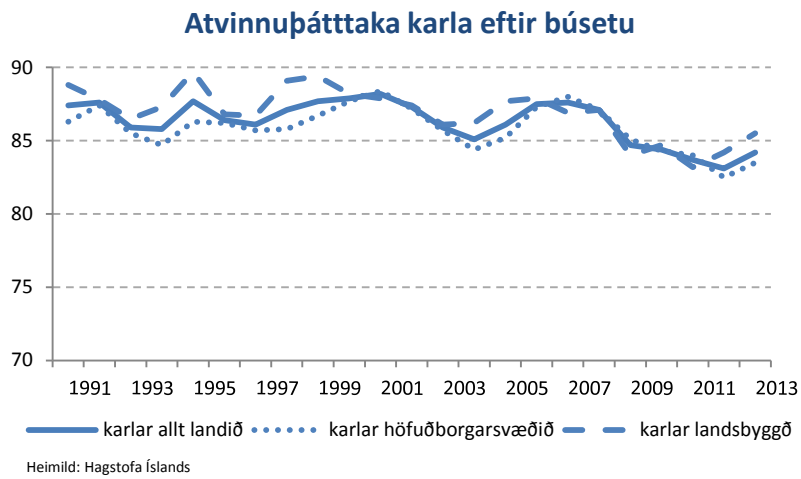
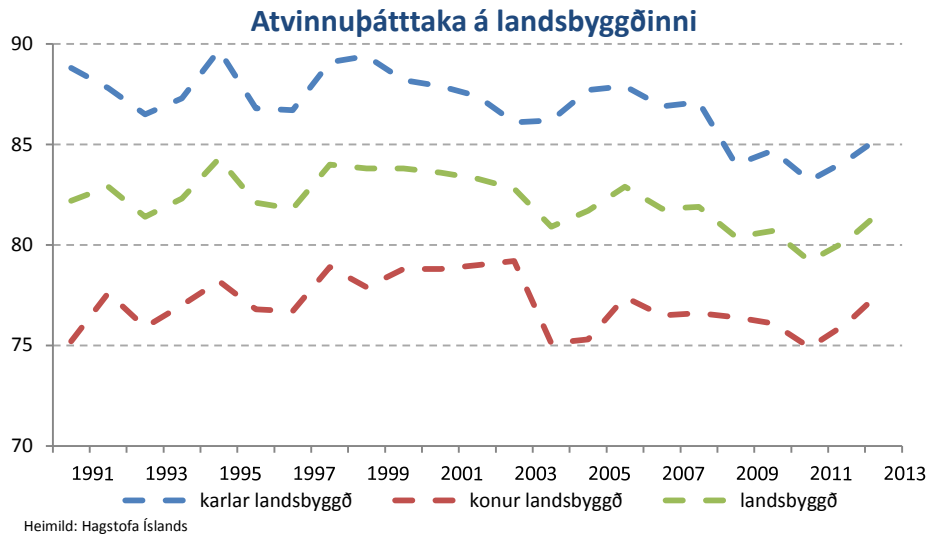
Atvinnuþátttaka eftir búsetu



Atvinnuþátttaka á höfuðborgarsvæðinu

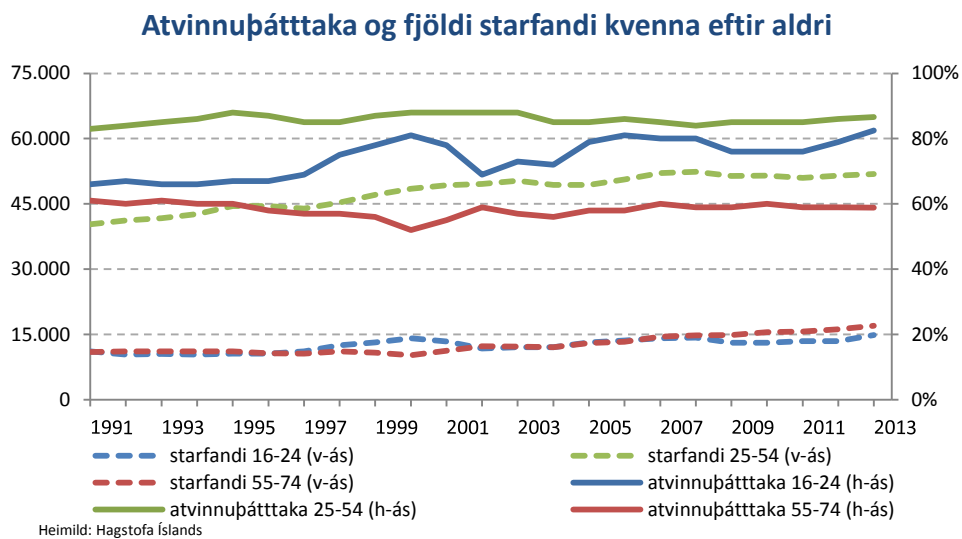
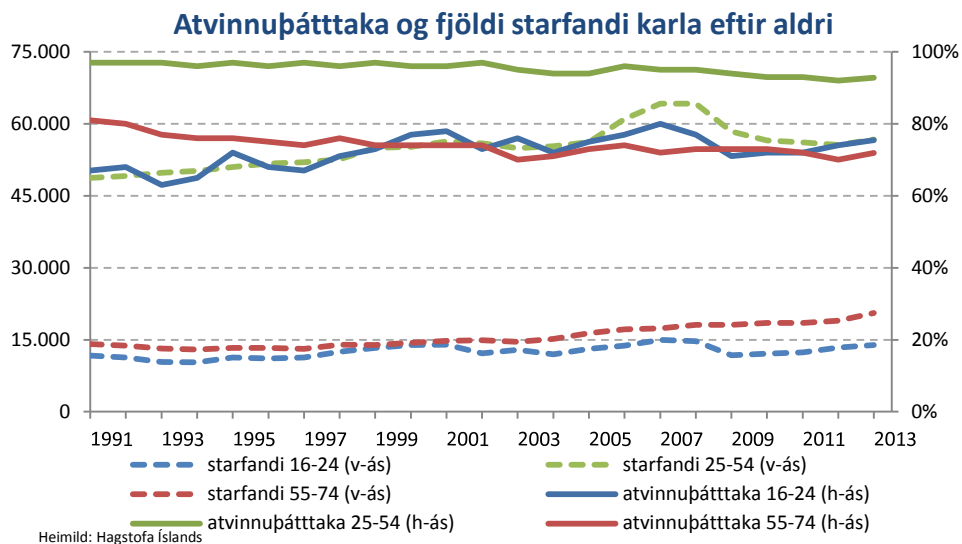


¹⁰ R Inglehart, P Norris, Gender equality and cultural change around the world, 2003



Aldur:

Atvinnuþátttaka er mest á aldrinum 25-54. Þátttaka kvenna á þessu aldursbili hefur aukist jafnt og þétt en þátttaka karla minnkað. Á þessu aldursbili var atvinnuþátttaka karla 92,8% en kvenna 86,6% árið 2013. Atvinnuþátttaka kvenna yngri en 25 ára hefur aukist frá árinu 1997 og atvinnuþátttaka beggja kynja á því aldurskeiði sveiflast meira en annarra aldurshópa.



Starfandi

Starfsstéttir:

Á íslenskum vinnumarkaði eru skilgreindar níu starfsstéttir¹¹. Þær eru eftirfarandi: 1. stjórnendur og embættismenn, 2. sérfræðingar, 3. sérmenntað starfsfólk, 4. skrifstofustörf, 5. þjónustu- og

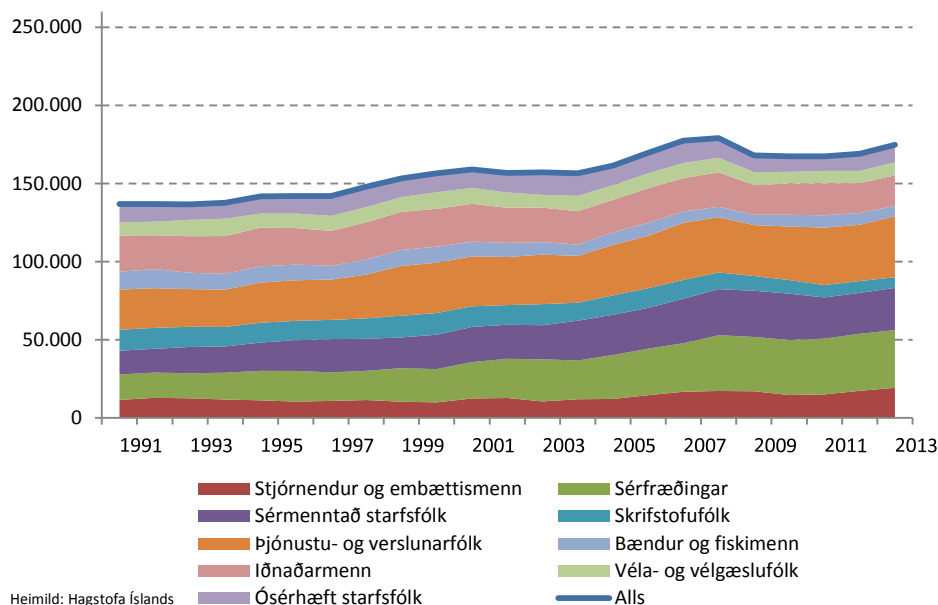
¹¹ Hagstofa Íslands flokkar störf í starfsstéttir samkvæmt íslenska starfaflokkunarstaðlinum ÍSTARF95 sem byggt er á alþjóðastarfaflokkuninni ISCO88.

verslunarfólk, 6. bændur og fiskimenn, 7. iðnaðarmenn, 8. véla- og vélgæslufólk og 9. ósérhæft starfsfólk

Mikil breyting hefur orðið á fjölda starfandi eftir stéttum undanfarinn aldarfjórðung og hefur sérhæfing aukist mikið. Sérfræðingum hefur fjölgað mest um ríflega 125%. Þá hefur sérmenntuðu starfsfólki fjölgað um 71%, stjórnendum og embættismönnum um 50% og þjónustu- og verslunarfólki um 40%. Í öðrum stéttum hefur fækkað, skrifstofufólki mest um 43% og bændum og fiskimönnum um 34%. Iðnaðarmönnum hefur fækkað um 17% frá 1991, en flestir voru þeir um 24 þúsund árin 1998 til 2002.

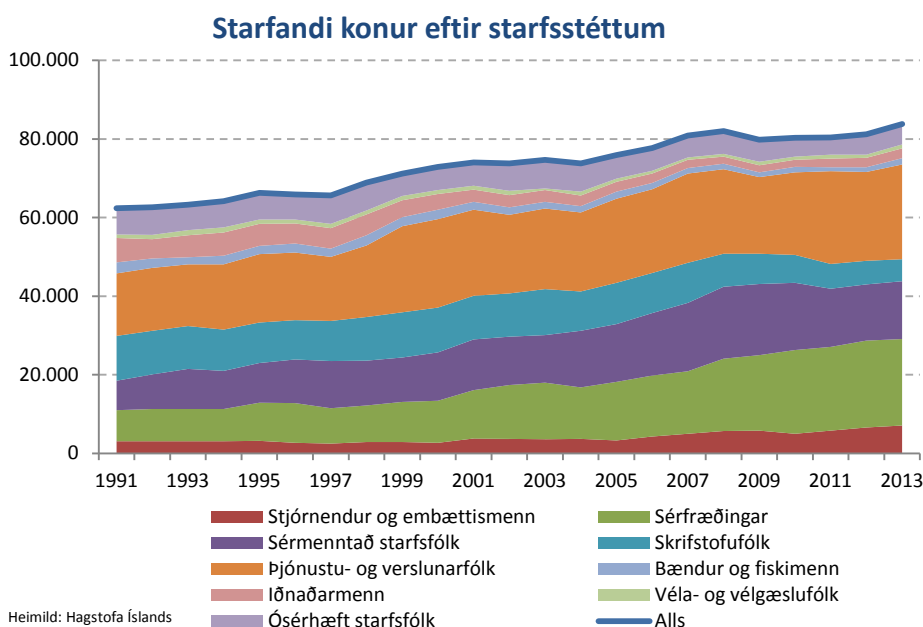
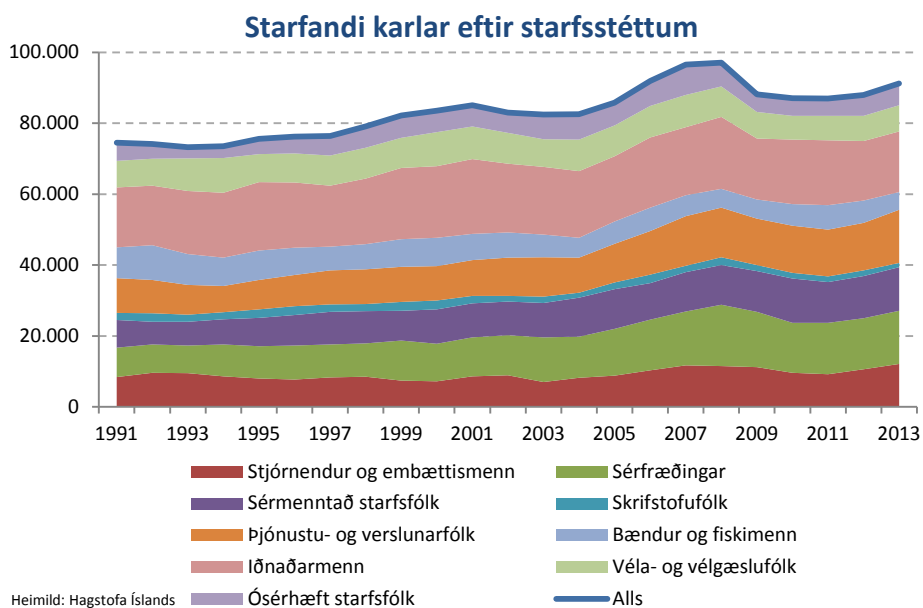
Við hrunið fækkaði í flestum starfsstéttum, misjafnlega mikið og dreifðist á misjafnlega langan tíma. Mest fækkaði í stétt skrifstofufólks á árunum 2008 til 2012 eða um 29% og varð sú fækkun að miklu leyti strax árið 2009, um 12%. Störfum í iðnaði er farið að fjölga aftur. Þau störf voru 13% færri árið 2012 en árið 2008 en mest fækkaði þeim um 14% á milli árána 2008 og 2009. Véla- og vélgæslufólki fækkaði um 16% á tímabilinu mest árið 2009 um 10% frá árinu áður. Í stétt þjónustu- og verslunarfólks fækkaði um 8% á milli árána 2008 og 2009 en þeim hefur fjölgað síðustu ár með vaxandi ferðamannastraum til landsins og eru nú um 2% fleiri en árið 2008. Í stétt bænda og fiskimanna átti engin fækkun sér stað við hrunið og hefur fjölgað stöðugt í þeirri stétt frá 2009 og nemur fjölgunin 15% á tímabilinu. Sérmenntuðu starfsfólki hefur og fjölgað frá hruni.

Starfandi eftir starfsstéttum



Íslenskur vinnumarkaður er mjög kynskiptur og þrátt fyrir þessa grófu flokkun kemur fram greinilegur munur á fjölda starfandi eftir kyni í starfsstéttum samkvæmt þessari flokkun. Kynin sinna reyndar mismunandi störfum innan þessara flokka sem kemur vel fram þegar fjöldi starfandi í stéttum er kyngreindur. Körlum fækkaði um tæp 10% á vinnumarkaði á árunum 2008 til 2012 og hefur þeim

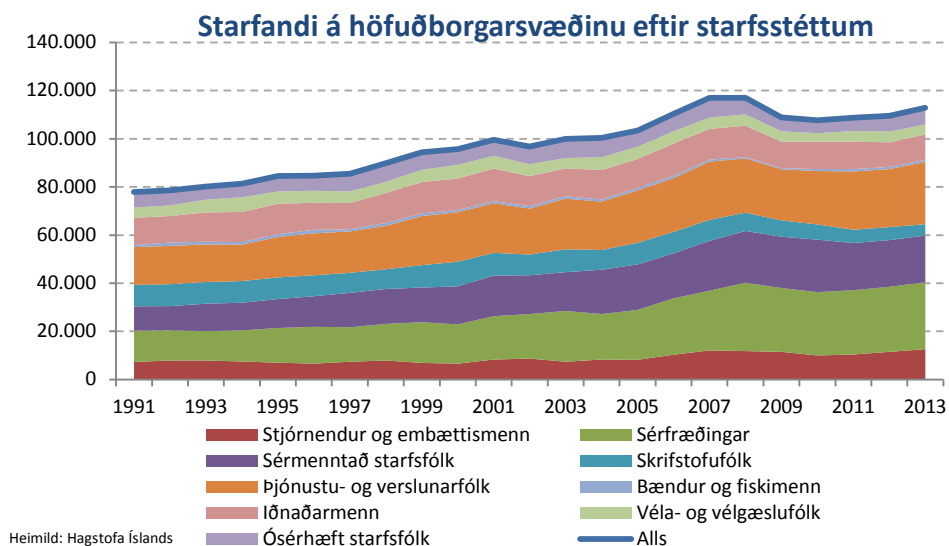
fækkað mikið í flestum stéttum á tímabilinu. Undantekning á því er stétt bænda og fiskimanna¹² en þar fjölgaði starfandi körlum um 19% á tímabilinu og í stétt sérmenntaðs starfsfólks fjölgaði þeim um rúm 6%. Starfandi konum fækkaði aðeins um tæpt 1% á tímabilinu 2008 til 2012 og fjölgaði í flestum stéttum, mest í stétt iðnaðarmanna 33% en einnig mikið í hópi sérfræðinga, stjórnenda og embættismanna og véla- og vélgæslufólks. Með batnandi efnahagsástandi síðustu misseri hefur störfum tekið að fjölga aftur. Störfum fjölgaði um 5.800 á milli áranna 2012 og 2013, þar af störfum karla um 3.200.



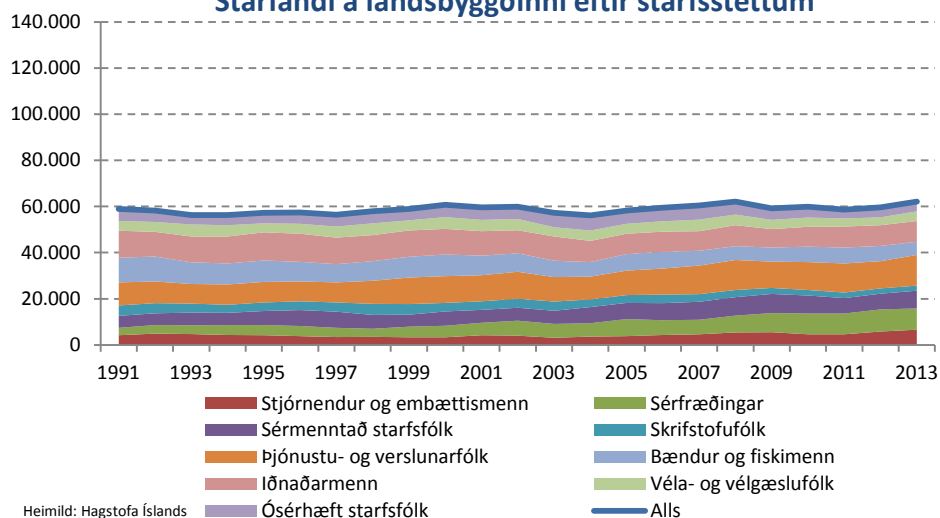
Fjölgun starfa hefur fyrst og fremst orðið á höfuðborgarsvæðinu undanfarinn aldarfjórðung. Starfafjöldinn á höfuðborgarsvæðinu sveiflast með hagsveiflunni, en lítil fylgni virðist vera með

¹² Sá einnig starfandi eftir atvinnugreinum. Fiskiðnaðnum hefur vegnað vel vegna aukins afla og nýrra sóknartækifæra í makríl.

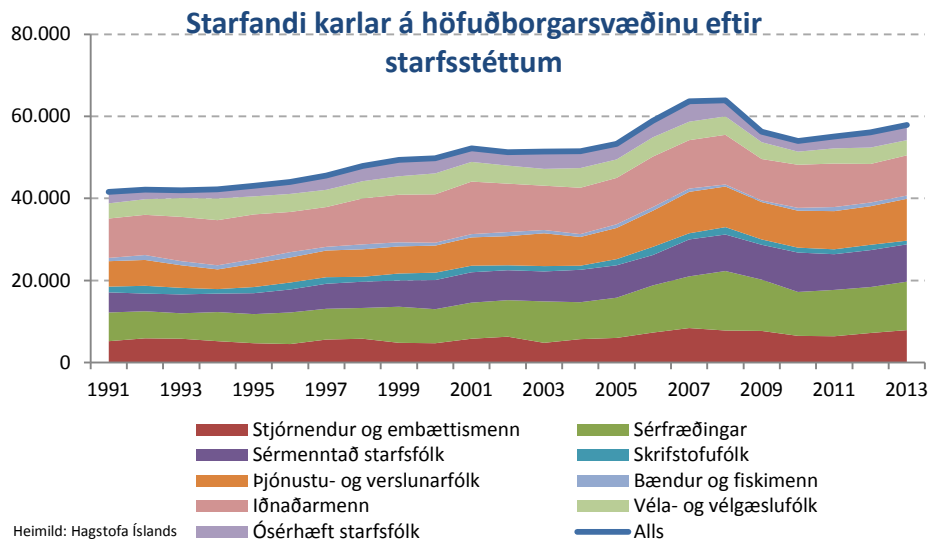
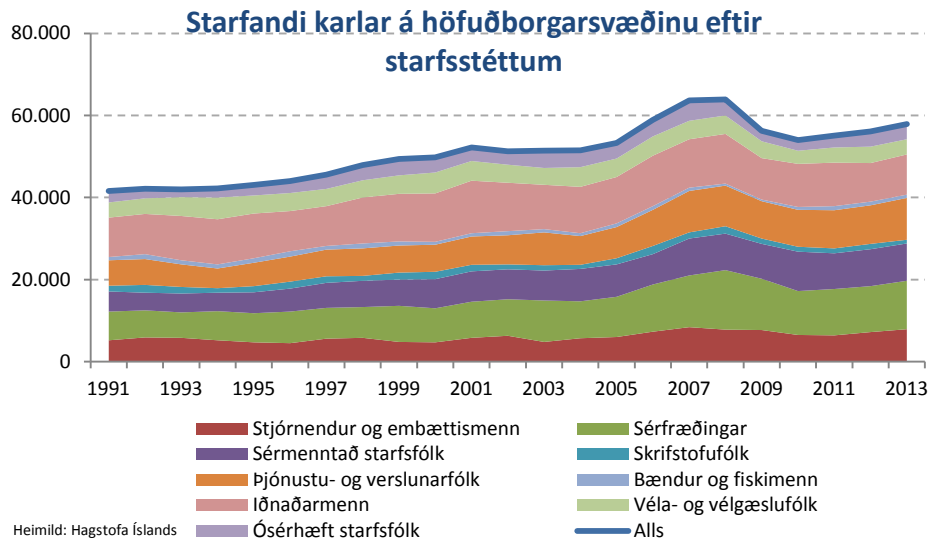
starfajölda og hagvexti á landsbyggðinni. Á þessu tímabili hefur fjöldi starfandi aukist um 45% á höfuðborgarsvæðinu en aðeins um 5% utan þess. Þetta þýðir að tæplega 35 þúsund störf hafa orðið til á höfuðborgarsvæðinu en 3.100 utan þess. Á sama tíma hefur fólksfjölgun á landinu verið 24%. Tölum um fólksfjölgun á höfuðborgarsvæðinu og landsbyggð hefur verið safnað frá árinu 1998. Frá þeim tíma hefur fjölgunin verið 24% á höfuðborgarsvæðinu en 8% á landsbyggðinni. Eins og áður hefur komið fram hefur mikil breyting orðið á fjölda starfandi í mismunandi stéttum og sá munur kemur einnig mismunandi fram á höfuðborgarsvæðinu og utan þess. Sérfræðingum hefur fjölgað á landinu öllu en fjöldinn hefur þrefaldast á landsbyggðinni á meðan hann hefur tvöfaldast á höfuðborgarsvæðinu. Í öðrum stéttum hefur störfum fjölgað mun minna á landsbyggðinni en á höfuðborgarsvæðinu eða jafnvel fækkað á sama tíma og fjölgun á sér stað á höfuðborgarsvæðinu. Þetta á t.d. við um bændur og fiskimenn. Sérmenntuðu starfsfólki fjölgaði um 76% á landinu öllu þar af um 92% á höfuðborgarsvæðinu en sérmenntuðum fjölgaði um 48% á landsbyggðinni á tímabilinu. Minni munur er á störfum í stétt stjórnenda og embættismanna en fjölgunin var 57% á höfuðborgarsvæðinu og 38% á landsbyggðinni. Ef horft er til hlutfalls þessarar stéttar af heildarfjölda starfandi þá hefur það lækkað um eitt prósentustig frá 1991 þegar hlutfallið var 2% en er nú aðeins 1% af heildarfjölda starfandi.



Starfandi á landsbyggðinni eftir starfsstéttum



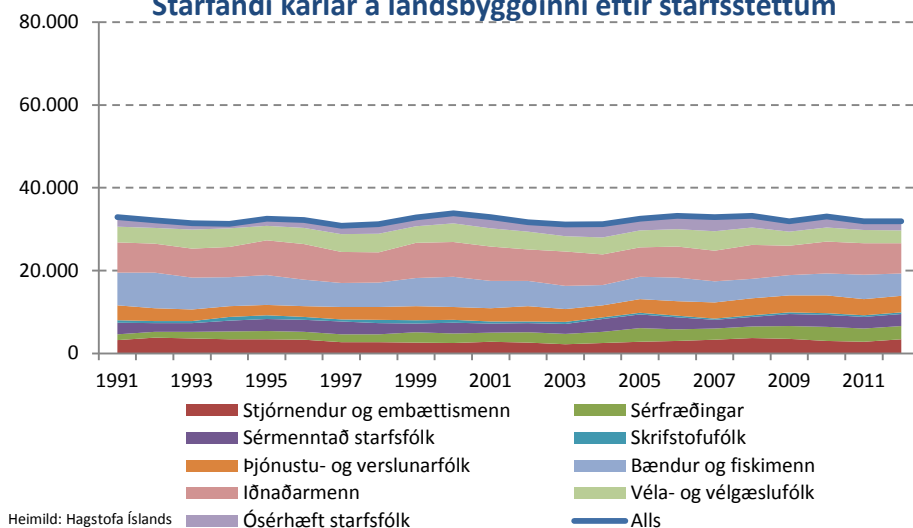
Störfum hefur fjölgað mest á höfuðborgarsvæðinu frá árinu 1991. Störfum kvenna hefur fjölgað um 52% og karla um 39% á tímabilinu. Á sama tíma fjölgaði störfum karla á landsbyggðinni um 1,22%, en störfum kvenna á fjölgaði um 10%. Þróunin í starfafjölda karla á höfuðborgarsvæðinu sker sig úr, bæði í samanburði við konur á höfuðborgarsvæðinu og einnig konur og karla á landsbyggðinni. Hin mikla fjölgun starfa frá 2005 til 2007 skilaði sér nær öll í störfum karla á höfuðborgarsvæðinu og þar kemur mesti samdrátturinn fram eftir hrun en störfum þeirra fækkaði um 9.900 á milli árána 2008 og 2010 eða um 15%. Á því tímabili fjölgaði störfum kvenna um 500 á höfuðborgarsvæðinu eða um 1%. Þróunin hefur verið jafnari meðal karla og kvenna á landsbyggðinni. Þar fækkaði störfum beggja kynja um 4% frá árinu 2008 til 2012. Mikill breytileiki kemur fram í þróuninni á milli stétta og kynja. Körlum hefur fjölgað í öllum stéttum á höfuðborgarsvæðinu síðasta aldarfjórðung nema í stétt skrifstofufólks þar sem þeim hefur fækkað um 36%. Meiri breytileiki kemur fram í þróuninni í starfafjölda kvenna bæði á höfuðborgarsvæðinu og landsbyggðinni. Þeim hefur fjölgað mjög í stéttum sem krefjast menntunar, og nemur fjölgunin 178% í stétt sérfræðinga á landinu öllu. Þeim hefur hins vegar fækkað um 60% í stétt iðnaðarmanna og um 51% í stétt skrifstofufólks. Á höfuðborgarsvæðinu hefur körlum fjölgað um 37% frá árinu 1991 til 2013 í stétt ósérhæfðs starfsfólks en konum fækkað um 11% á sama tíma.



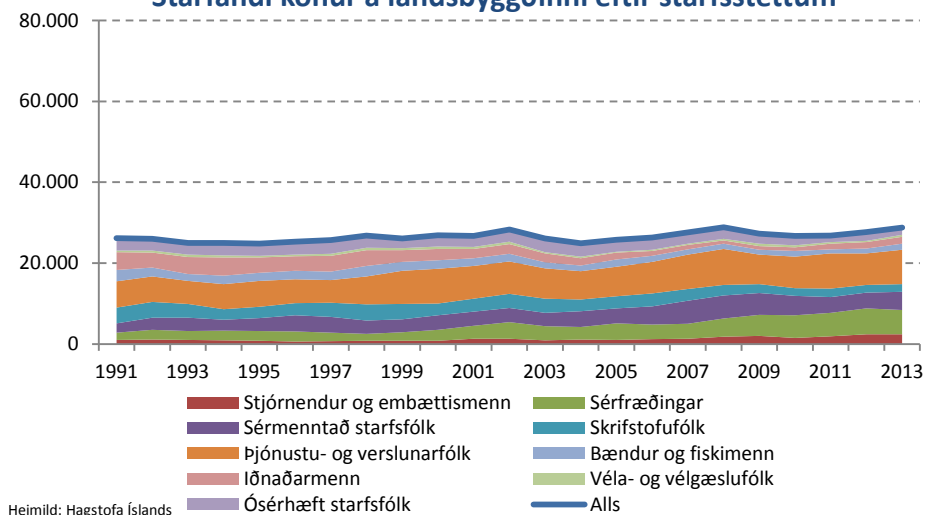
Störfum hefur fjölgað lítið síðasta aldarfjórðunginn utan höfuðborgarsvæðisins en tilfærsla hefur átt sér stað hjá báðum kynjum í fjölda starfandi innan starfsstétta. Störfum karla fækkaði um 3% á tímabilinu en störfum kvenna fjölgaði um 6%. Körlum fjölgaði um 136% í stétt sérfræðinga, en fækkaði um ríflega 30% í stétt bænda og fiskimanna og skrifstofufólks. Á sama tíma og störfum í stétt bænda og fiskimanna¹³ hefur fækkað á landsbyggðinni hefur þeim fjölgað á höfuðborgarsvæðinu þannig að þar hefur greinileg tilfærsla átt sér stað frá landsbyggðinni. Störfum ófaglærðra kvenna hefur fækkað mikið á landsbyggðinni en mikil aukning orðið í störfum sem krefjast menntunar. Konum í sérfræðingsstörfum hefur fjölgað um 256% og stjórnendum og embættismönnum um 140% á landsbyggðinni á tímabilinu.

¹³ Í þessu tilfelli er um störf í fiskveiðum að ræða.

Starfandi karlar á landsbyggðinni eftir starfsstéttum



Starfandi konur á landsbyggðinni eftir starfsstéttum



Atvinnugreinar

Í vinnumarkaðskönnun Hagstofu Íslands eru starfandi einstaklingar flokkaðir niður á 15 atvinnugreinar¹⁴. Þær eru: 1. landbúnaður, 2. fiskveiðar, 3. fiskiðnaður 4. annar iðnaður, 5. veitur, 6. mannvirkjagerð, 7. verslun og viðgerðarþjónusta, 8. hótél- og veitingahúsarekstur, 9. samgöngur og flutningar, 10. fjármálaþjónusta og tryggingar, 11. fasteignaviðskipti og ýmis þjónusta, 12. opinber stjórnsýsla, 13. fræðslustarfsemi, 14. heilbrigðis- og félagsþjónusta, 15. önnur samfélagsleg þjónusta, menningarstarfsemi.

Frá árinu 1991 hefur störfum fjölgað um 38.000 samkvæmt mælingum Hagstofunnar á fjölda starfandi eftir atvinnugreinum eða 27,8%. Störfum fjölgaði mikið á milli árunna 2012 og 2013 eða

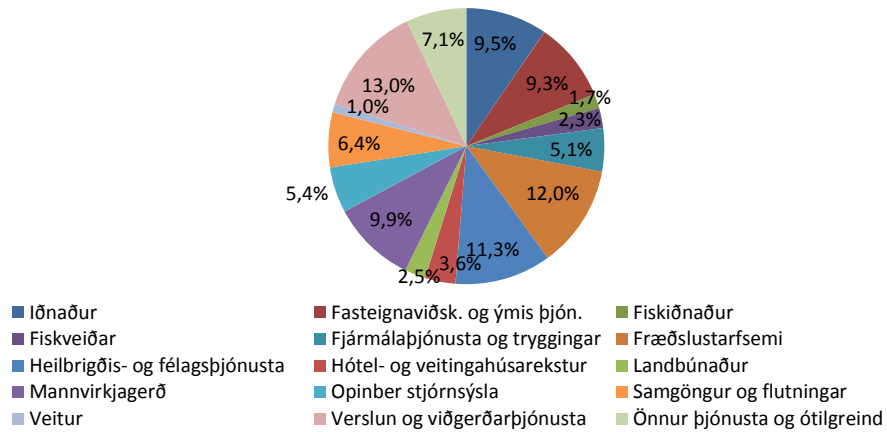
¹⁴ Hagstofa Íslands flokkar starfandi eftir atvinnugreinum samkvæmt flokkunarstaðlinum ÍSAT95, sem byggir á flokkunarkerfi Evrópusambandsins NACE.

um 5.800. Á tímabilinu frá 1991 til 2013 urðu 92% þeirra 38 þús. starfa til á höfuðborgarsvæðinu, en aðeins 8% á landsbyggðinni. Störfum kvenna á landsvísu fjölgaði um 34,3% en karla um 22,4%. Störfum karla fjölgaði um 400 á tímabilinu eða 1,2% á landsbyggðinni en kvennastörfum fjölgaði um 2.600 eða 9,9%. Störfum sem falla undir fræðslustarfsemi fjölgaði mest um 12.700 eða 163% á þessu tímabili. Störfum í þessum flokki fjölgaði um tæp 167% á höfuðborgarsvæðinu og 157% á landsbyggðinni. Næst flest störf urðu til í flokknum fasteignaviðskipti og ýmis þjónusta, alls um 9.600 störf sem jafngildir 117% fjölgun. Frá árinu 1991 hefur orðið mikil tilfærsla á störfum úr framleiðslugreinum í þjónustugreinar og á það sérstaklega við um landsbyggðina.

Miklar breytingar áttu sér stað í fjölda starfandi eftir atvinnugreinum frá árinu 2008 til ársins 2012. Í mannvirkjagerð fækkaði um 47,5% á milli árána 2008 og 2012, veitum um 38,9% og fjármálaþjónustu og tryggingum um 17,6%, en einnig fækkaði starfandi í fræðslustarfsemi um 9,3%, opinberri stjórnsýslu um 6,3% og heilbrigðis- og félagsþjónustu um 4,5%. Á tímabilinu frá 2008 til ársins 2012 hefur mest fjölgun verið í fiskiðnaði um 36,7%, hótél og veitingahúsarekstri um 28% og fiskveiðum um 16,7%, en einnig fjölgaði starfandi í landbúnaði um 9,1%, samgöngum og flutningum um 1,7% og í ýmsum ótilgreindum þjónustugreinum um 10,5%. Starfandi körlum fækkaði um 9,4% en konum um 0,9%. Störfum í blönduðum greinum og hefðbundnum kvennagreinum hefur fjölgað mikið. Í hótél- og veitingahúsarekstri fjölgaði starfandi konum um 41,7% en körlum 28,1%. Mannvirkjagerðin fór illa út úr hruninu en karlar voru þar í miklum meirihluta og misstu 48% þeirra störf sín.

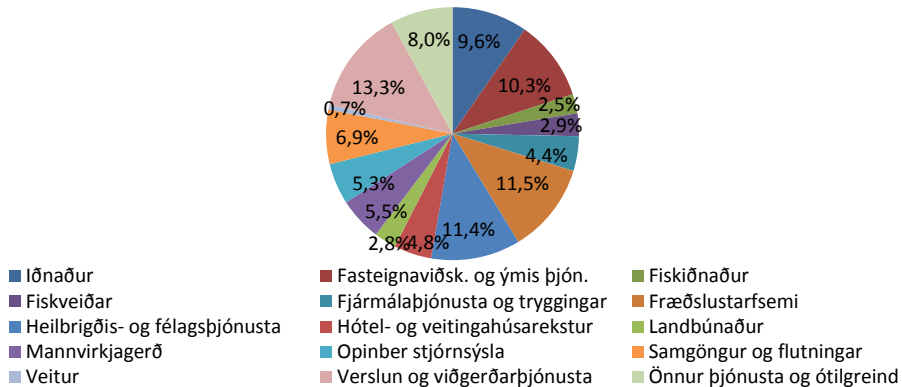
Mikil breyting varð í fjölda starfandi á milli árána 2012 og 2013 en þá fjölgaði starfandi um 5.800 manns, körlum um 3.200 og konum 2.600. Mest fjölgaði konum í heilbrigðis- og félagsþjónustu um 1.800 manns en í þeim geira fækkaði körlum um 200. Gríðarleg fjölgun hefur verið í fiskiðnaði frá 2008 en konum hefur fjölgað þar um 63,6% eða 700. Konum fjölgaði mikið í þeirri grein frá 2012 til 2013 eða 600. Á milli árána 2012 og 2013 fjölgaði körlum mest í greinunum sem fóru verst út úr hruninu, í mannvirkjagerð um 600 og fasteignaviðskiptum um 500. Í fjármálaþjónustu fækkar störfum enn þó þróunin sé mismunandi á milli kynja. Á milli árána 2012 og 2013 fækkaði starfandi konum um 300 í greininni en körlum fjölgaði um 100 á sama tíma. Í fiskiðnaði hefur konum fjölgað stöðugt frá hruni og fjöldi þeirra tvöfaldaðist ríflega frá 2008 til 2013. Körlum fjölgaði í hefðbundnum kvennagreinum árin 2009 og 2010 um 19% í heilbrigðis og félagsþjónustu og um 30% í hótél og veitingahúsarekstri frá 2008 til 2010.

Starfandi eftir atvinnugreinum árið 2008



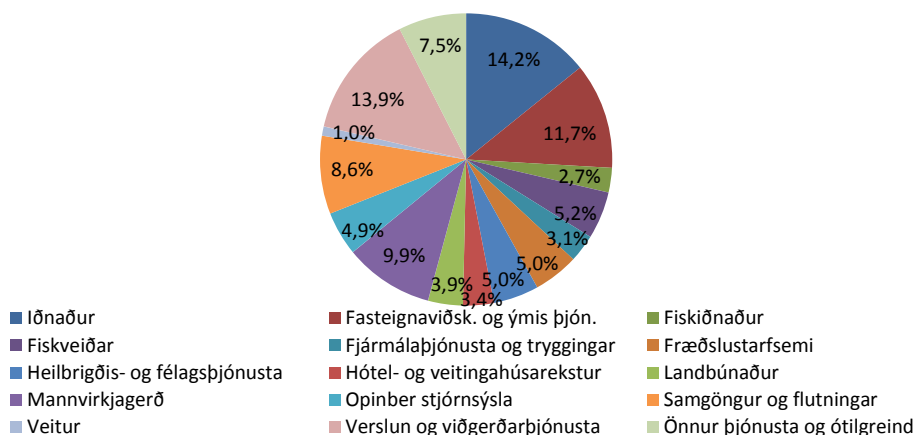
Heimild: Hagstofa Íslands

Starfandi eftir atvinnugreinum árið 2012



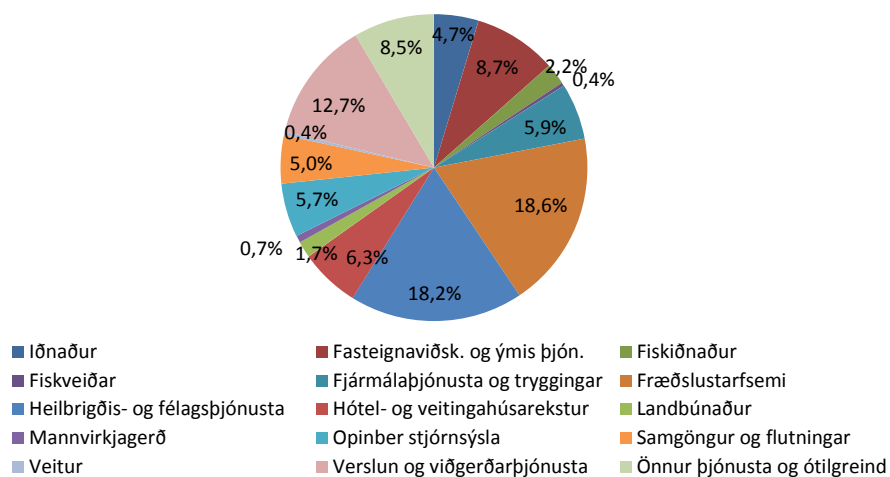
Heimild: Hagstofa Íslands

Starfandi karlar eftir atvinnugreinum árið 2012

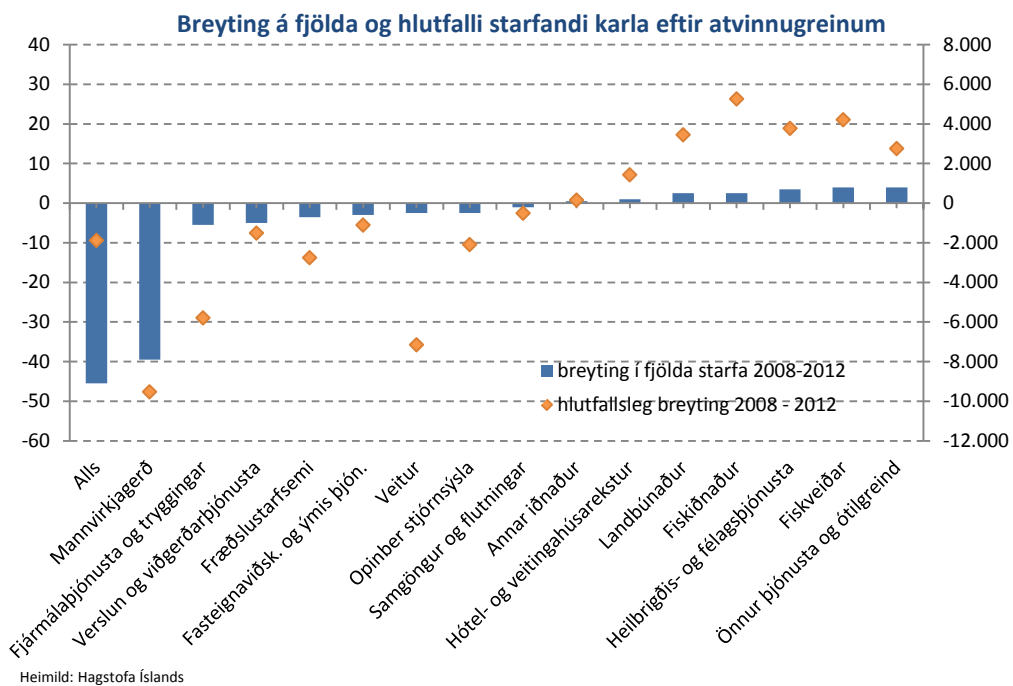
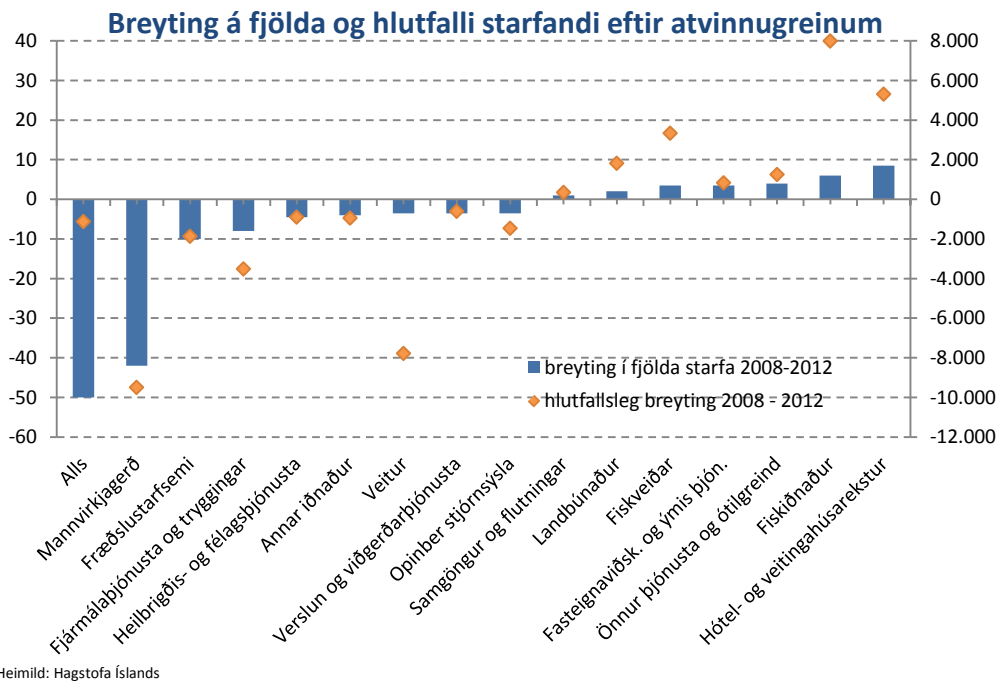


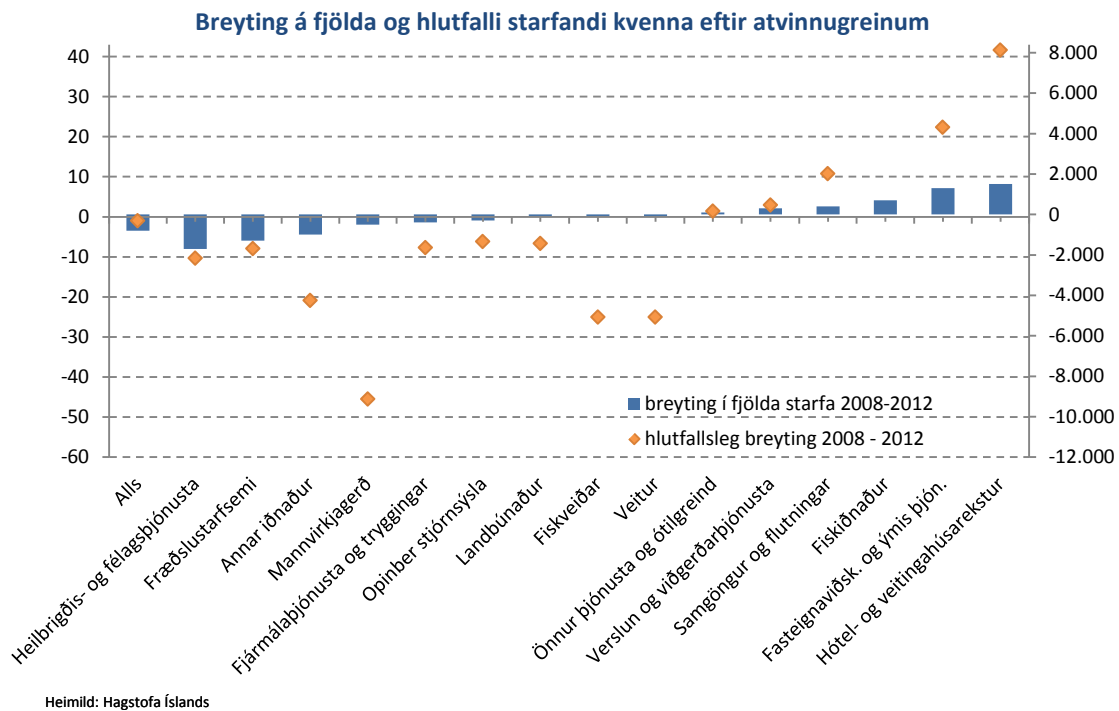
Heimild: Hagstofa Íslands

Starfandi konur eftir atvinnugreinum árið 2012



Heimild: Hagstofa Íslands





Atvinnuleysi

Atvinnuleysi jókst mikið í kjölfar hrunsins. Atvinnuleysi karla jókst gríðarlega þegar byggingariðnaðurinn hrundi á skömmum tíma. Skráð atvinnuleysi hjá Vinnumálastofnun¹⁵ var mest 8,6% árið 2009 en var komið niður í 6,4% árið 2012 og 5,7% 2013. Atvinnuleysi kvenna jókst mikið en ekki í sama mæli. Skráð atvinnuleysi þeirra var mest 6,7% árið 2010 og var orðið 5,7% árið 2012 og 5,1% 2013. Það jókst því hægar en atvinnuleysi karlanna og hefur lækkað hægar. Þessi þróun er hefðbundin í kjölfar kreppu¹⁶. Hefðbundin karlastörf verða yfirleitt verst úti í efnahagsþrengingum og kvennastörfum fækkar í kjölfarið með auknu aðhaldi í opinberum rekstri og í þjónustugreinum. Í kjölfar kreppunnar nú styrktist útflutningur þjónustu, sér í lagi ferðamannaíðnaður, með mikilli veikingu krónunnar. Hefðbundnum kvennastörfum fjölgaði því í kjölfar hrunsins með stóru auknum ferðamannastraumi. Karlar hafa einnig færst í auknum mæli yfir í aðrar greinar eins og hótel og veitingahúsarekstur, þar sem mannvirkjagerðin tók ekki við sér að neinu ráði fyrr en allra síðustu misseri.

Mikill munur getur verið á mældu atvinnuleysi Hagstofu¹⁷ og skráðu atvinnuleysi Vinnumálastofnunar. Konur hafa verið með hærra skráð atvinnuleysi en karlar frá 1991 ef undan eru skilin 3 ár 2009, 2010 og 2011. Munurinn hefur verið minni að jafnaði í mældu atvinnuleysi en konur hafa verið með lægra mælt atvinnuleysi á samdráttarskeiðunum frá 2002 til 2004 og aftur frá árinu

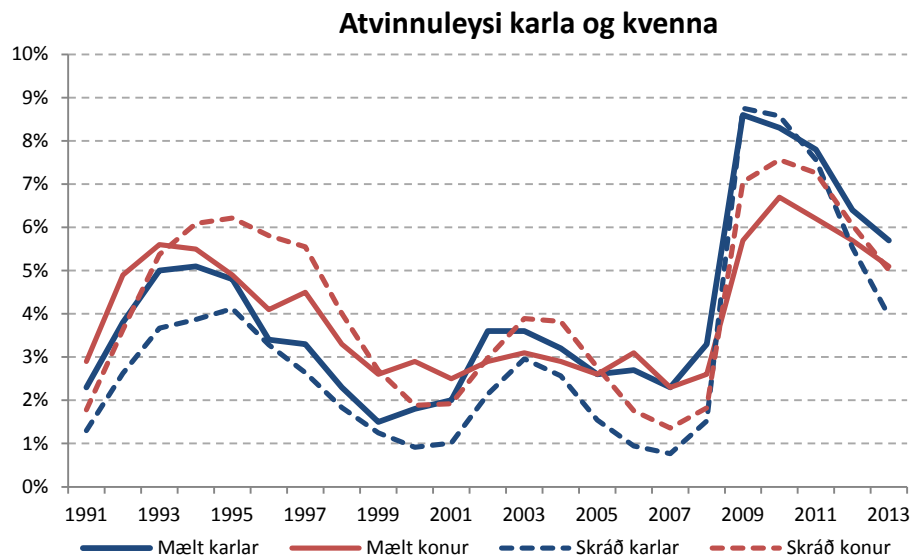
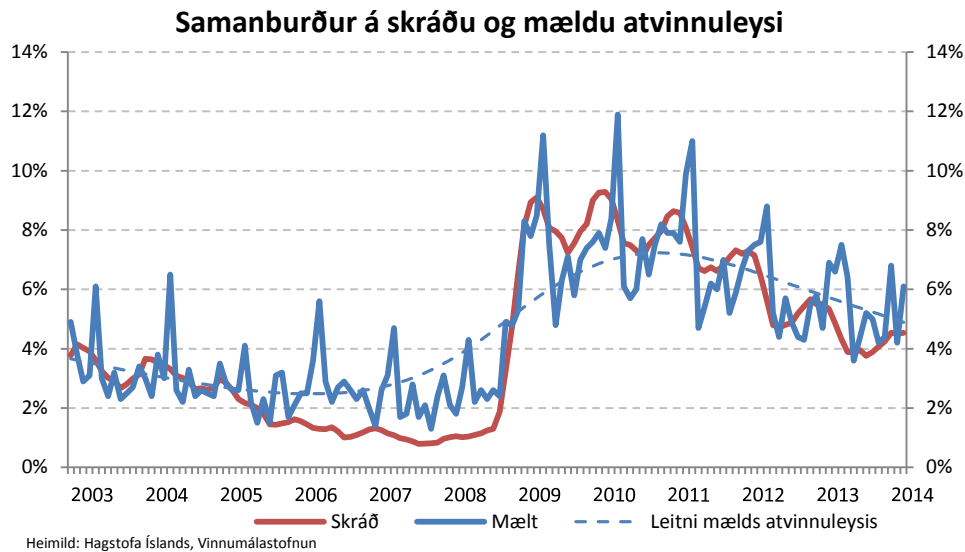
¹⁵ Vinnumálastofnun heldur utan um skráð atvinnuleysi. Skráningin takmarkast af þeim sem eiga rétt á atvinnuleysisbótum, sjá heimasíðu Vinnumálastofnunar:

<http://www.vinnumalastofnun.is/atvinnuleysisbaetur/rettur-til-atvinnuleysisbota>.

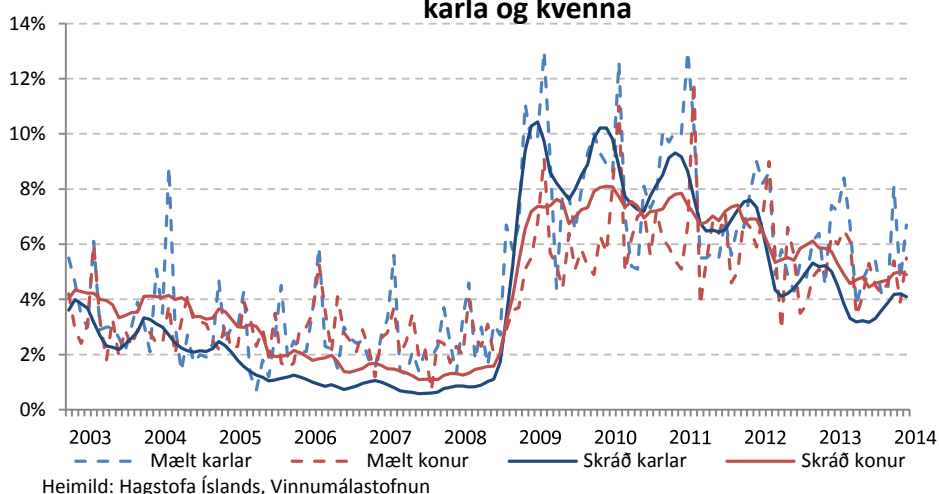
¹⁶ R. Anker 1998; Gender and jobs: Sex segregation of occupations in the world.

¹⁷ Hagstofa Íslands mælir atvinnuleysi með vinnumarkaðskönnun og eru allir sem hafa verið virkir í atvinnuleit í tiltekinn tíma, hafa fundið starf sem hefst innan þriggja mánaða eða bíða eftir að vera kallaðir til vinnu.

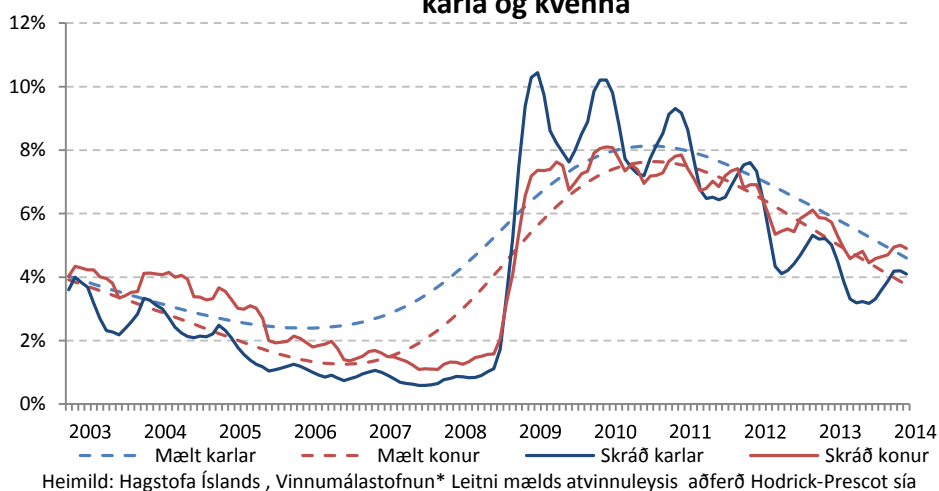
2008. Eins og kemur fram þegar samband hagvaxtar og atvinnuleysis er skoðað eftir kynjum þá er samband atvinnuleysis karla háðara hagsveiflunni. Sambandið á milli hagvaxtar og atvinnuleysis er þó veikara en samband hagvaxtar og fjölgunar starfa og minni munur er á sambandinu á milli kynja. Þetta skýrist m.a. af sveigjanleika vinnumarkaðarins. Íslendingar leita í störf erlendis, sér í lagi á Norðurlöndunum, í niðursveiflu en koma til baka til starfa í uppsveiflu. Engu að síður fylgir atvinnuleysi hefðbundnu mynstri í gegnum hagsveifluna. Karlar mælast fyrir atvinnulausir í kreppu og mælt atvinnuleysi þeirra verður hærra en kvenna. Atvinnuleysi karla er einnig árstíðabundnara og er að jafnaði meira á veturna þegar framkvæmdir eru í lágmarki, en á sumrin.



Samanburður á skráðu og mældu atvinnuleysi karla og kvenna



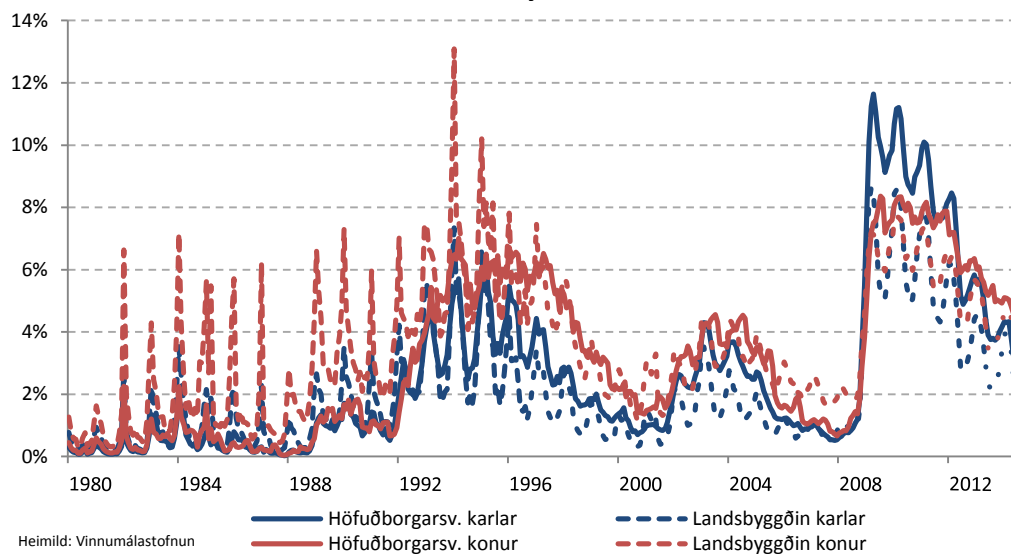
Samanburður á skráðu og mældu* atvinnuleysi karla og kvenna



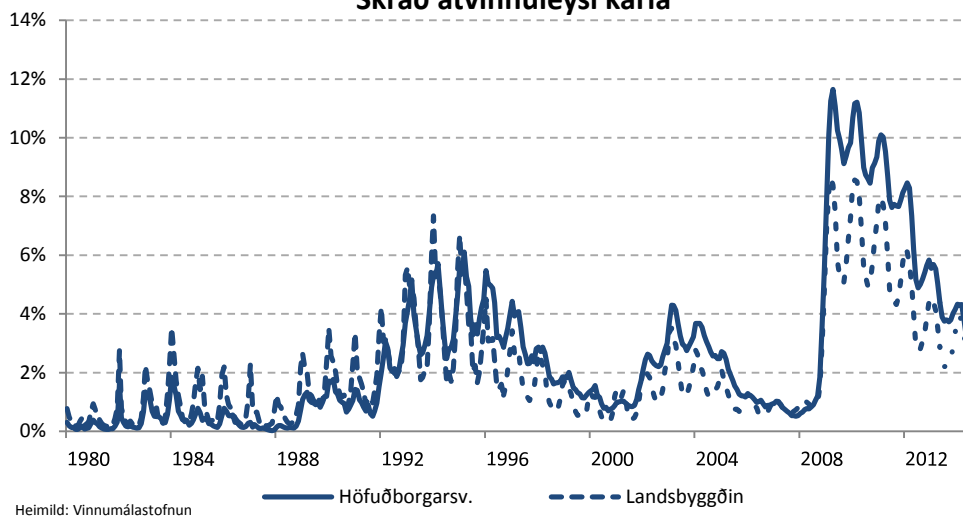
Búseta

Skráð atvinnuleysi hefur verið mjög breytilegt eftir búsetu. Atvinnuleysi beggja kynja sveiflaðist mikið eftir árstíðum á landsbyggðinni, sér í lagi voru sveiflur í atvinnuleysi kvenna miklar fram á síðari hluta tíunda áratugarins. Eins og áður segir hefur skráð atvinnuleysi kvenna verið hærra en skráð atvinnuleysi karla þangað til árin eftir hrun þegar atvinnuleysi kvenna var minna en karla á árunum 2009, 2010 og 2011. Skráð atvinnuleysi hefur verið minna á landsbyggðinni en á höfuðborgarsvæðinu meðal beggja kynja árin eftir hrun.

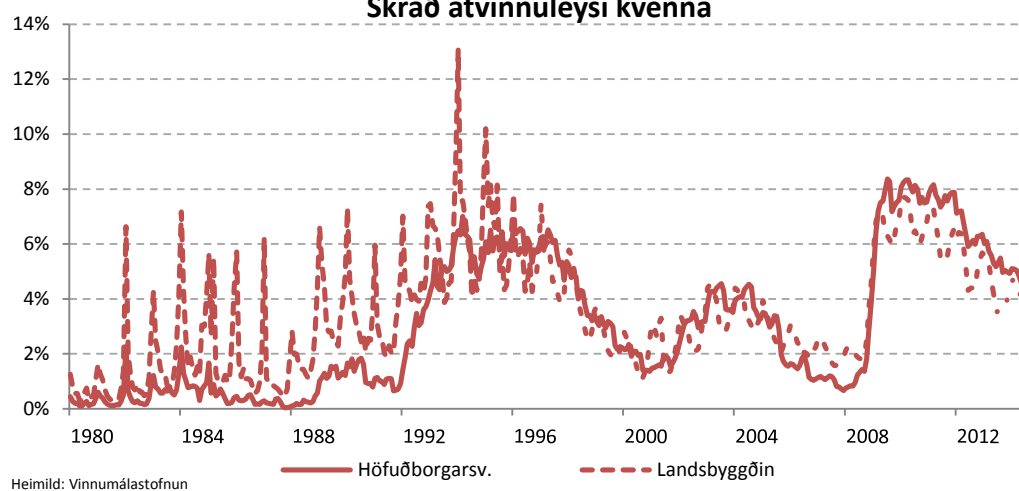
Skráð atvinnuleysi eftir búsetu



Skráð atvinnuleysi karla

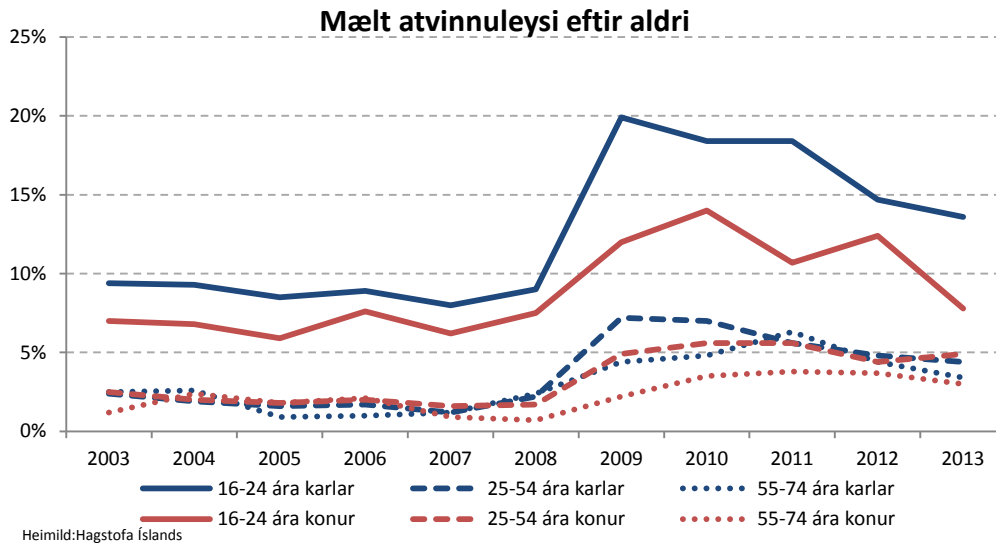


Skráð atvinnuleysi kvenna



Aldur

Atvinnuleysi mælist¹⁸ mest í yngstu aldurshópnum. Mælt atvinnuleysi karla á aldrinum 16-24 ára hefur mælst hærra en kvenna á sama aldri frá 2003. Atvinnuleysi karla eldri en 55 ára hefur mælst meira en kvenna á sama aldri frá árinu 2007. Atvinnuleysi karla í þessum aldurshópi hefur lækkað hraðar en kvenna frá árinu 2011 þegar það náði hámarki, en er þó enn hærra en kvenna á þessum aldri. Atvinnuleysi kvenna á aldrinum 16-24 hefur minnkað síðasta árið, en atvinnuleysi kvenna á aldrinum 25-54 ára hefur aukist um 0,5 prósentustig á milli áruna 2012 og 2013, en lækkað um 0,7 prósentustig í aldurshópnum 55 til 74 ára.

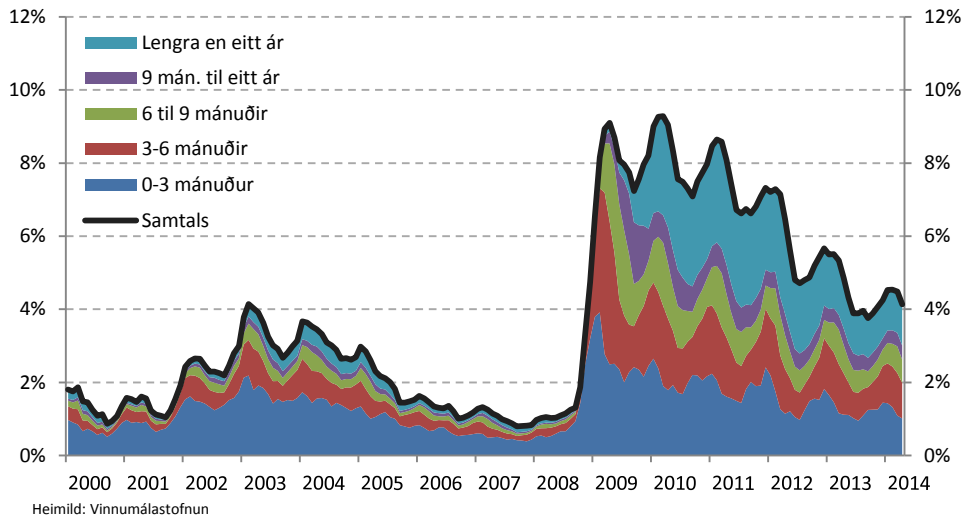


Lengd

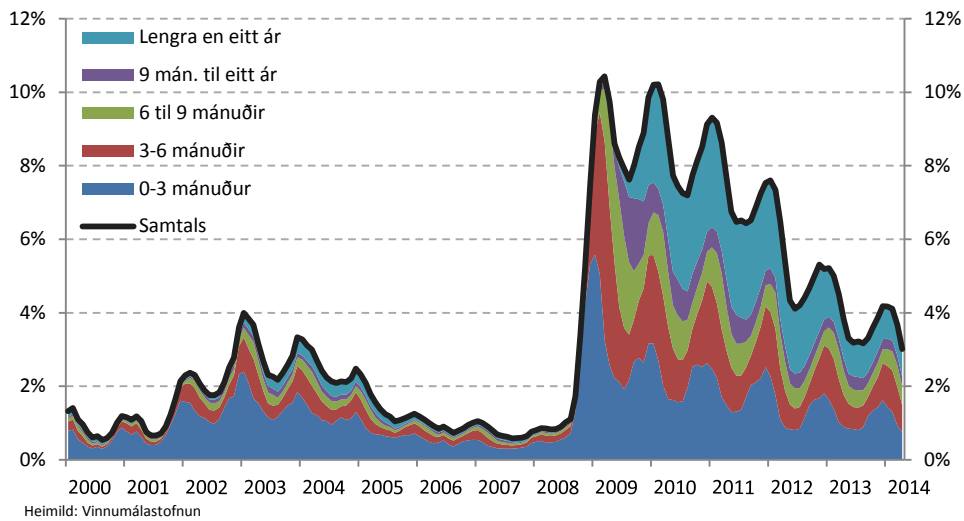
Miklar breytingar urðu á samsetningu atvinnuleysis eftir lengd atvinnuleitar. Langtíma atvinnuleysi var nánast óþekkt hér á landi fyrir árið 2008. Fólk var yfirleitt komið í vinnu innan árs frá atvinnumissi. Mikil breyting varð á þessu eftir árið 2008 þegar stórir hópar urðu atvinnulausir yfir lengra tímabil. Langtímaatvinnuleysi karla hefur minnkað hraðar en langtímaatvinnuleysi kvenna síðustu misseri. Má líklega rekja það til þess að hefðbundnum karlastörfum hefur fjölgað aftur og einnig því að eftirspurn eftir háskólamenntuðu vinnuafla í ýmsum greinum hefur ekki aukist í takt við útskrifaða nemendur, en konur eru í miklum meirihluta þeirra sem útskrifaðar með háskólapróf.

¹⁸ Byggt er á Vinnumarkaðskönnun Hagstofu Íslands þar sem Vinnumálastofnun birtir ekki upplýsingar um atvinnuleysishlutfall eftir aldri á vef sínum.

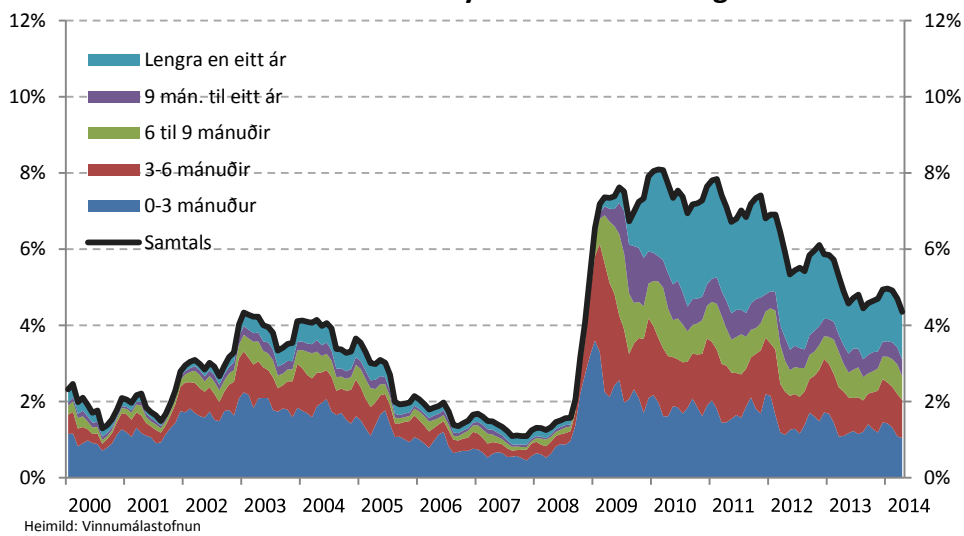
Skráð atvinnuleysi eftir lengd



Skráð atvinnuleysi karla eftir lengd



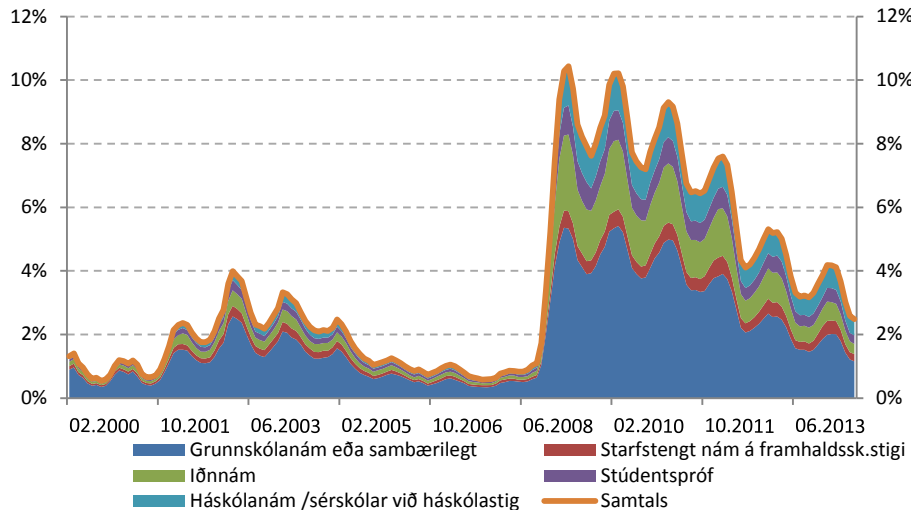
Skráð atvinnuleysi kvenna eftir lengd



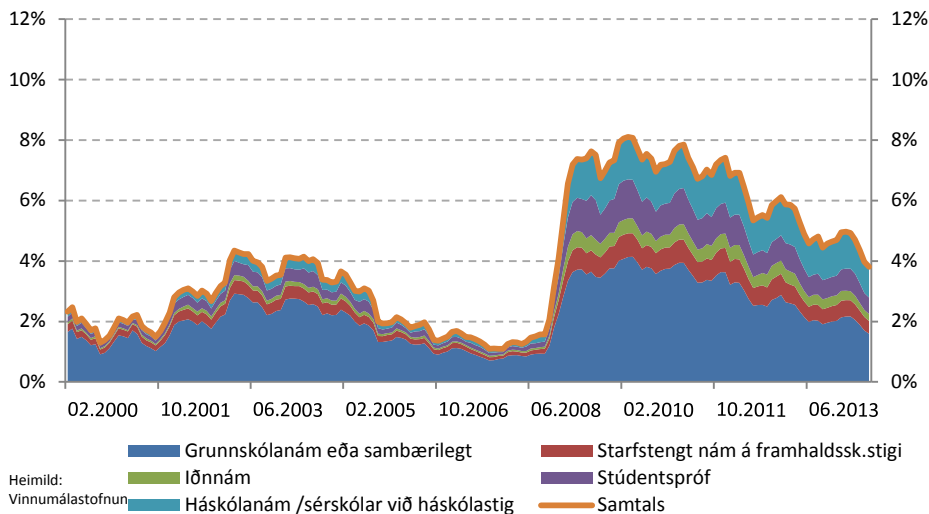
Menntun

Atvinnuleysið er mest meðal grunnskólagenginna og iðnlærðra en atvinnuleysið jókst mest meðal háskólamenntaðra á milli árunna 2012 og 2013. Atvinnuleysi meðal háskólamenntaðra kvenna er hlutfallslega meira en meðal háskólamenntaðra karla.

Skráð atvinnuleysi karla eftir menntun



Skráð atvinnuleysi kvenna eftir menntun

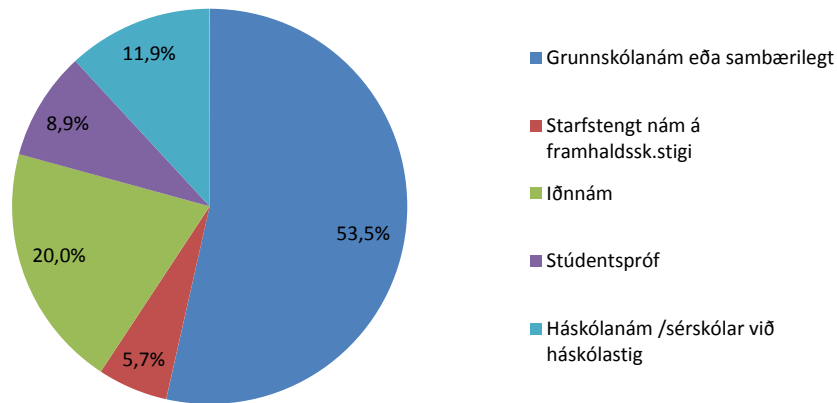


Atvinnulausir karlar koma flestir úr hópi verkafólks og fólks í þjónustustörfum. Atvinnulausum iðnaðarmönnum hefur fækkað hratt meðal karla síðustu misseri og voru þeir einvörðungu 5% af atvinnulausum körlum í júlí 2014. Sama gildir um karla í véla- og vélgæslustörfum. Báðir þessir hópar fóru illa út úr hruninu 2008. Atvinnulausar konur eru flestar í hópi þjónustufólks og verkafólks. Atvinnulausum konum hefur fækkað mest undanfarin misseri í þessum stéttum en atvinnuleysi kvenna meðal sérfræðinga hefur haldist stöðugt síðustu misseri.

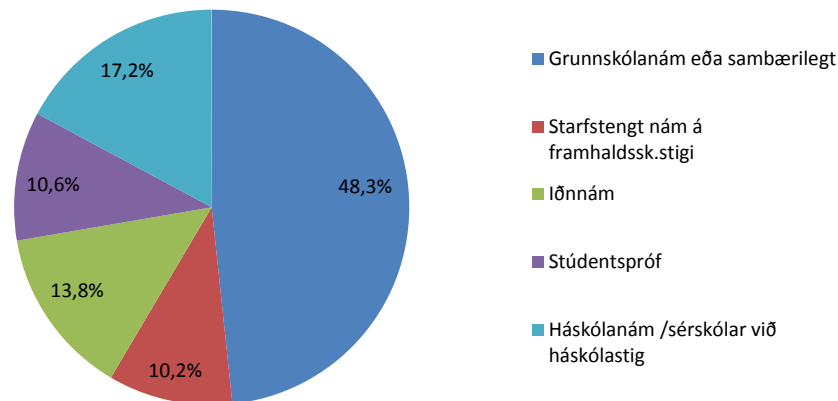
Atvinnuleysi fólks með háskólamenntun hefur aukist hlutfallslega. Á meðal atvinnulausra kvenna er hærra hlutfall með stúdentspróf eða háskólapróf en á meðal atvinnulausra karla. Á meðal karla er hins vegar hærra hlutfall einvörðungu með grunnskólamenntun og iðnmenntun en meðal kvenna.

Þróunin á atvinnuleysi beggja kynja hefur þó verið í þá átt að hlutfallslega hefur atvinnuleysi þeirra sem eru með háskólapróf aukist. Á meðfylgjandi myndum má sjá samanburð á skráðu atvinnuleysi karla og kvenna eftir menntun í febrúar 2011 annars vegar og febrúar 2014 hins vegar.

Hlutfall atvinnulausra karla eftir menntun í febrúar 2011

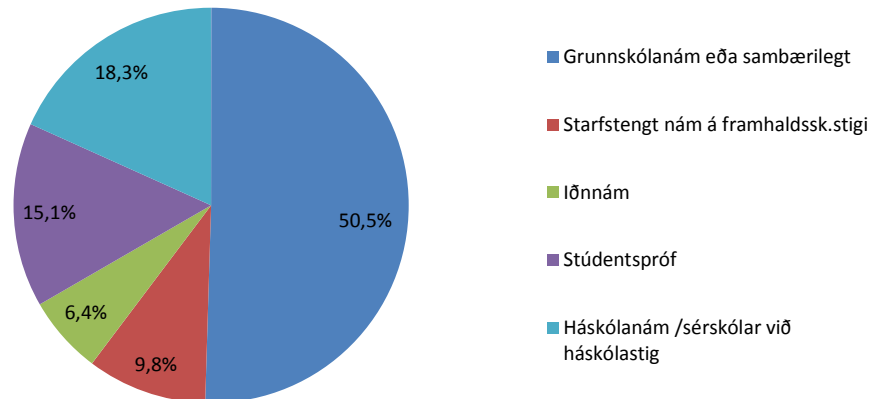


Hlutfall atvinnulausra karla eftir menntun í febrúar 2014



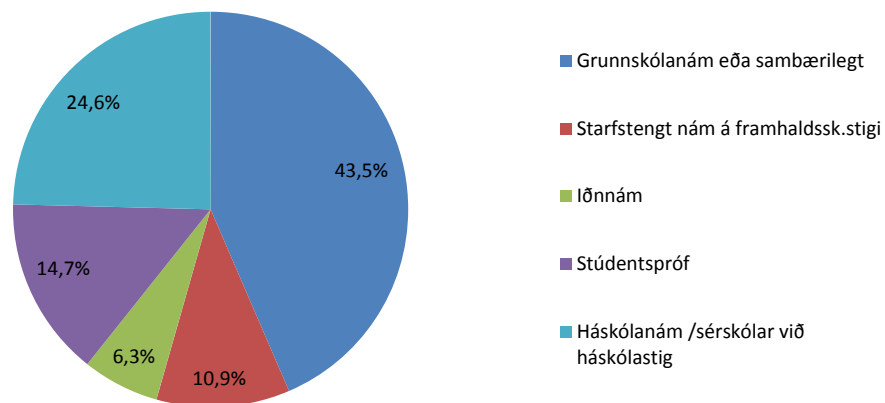
Heimild: Vinnumálastofnun

Hlutfall atvinnulausra kvenna eftir menntun í febrúar 2011



Heimild: Vinnumálastofnun

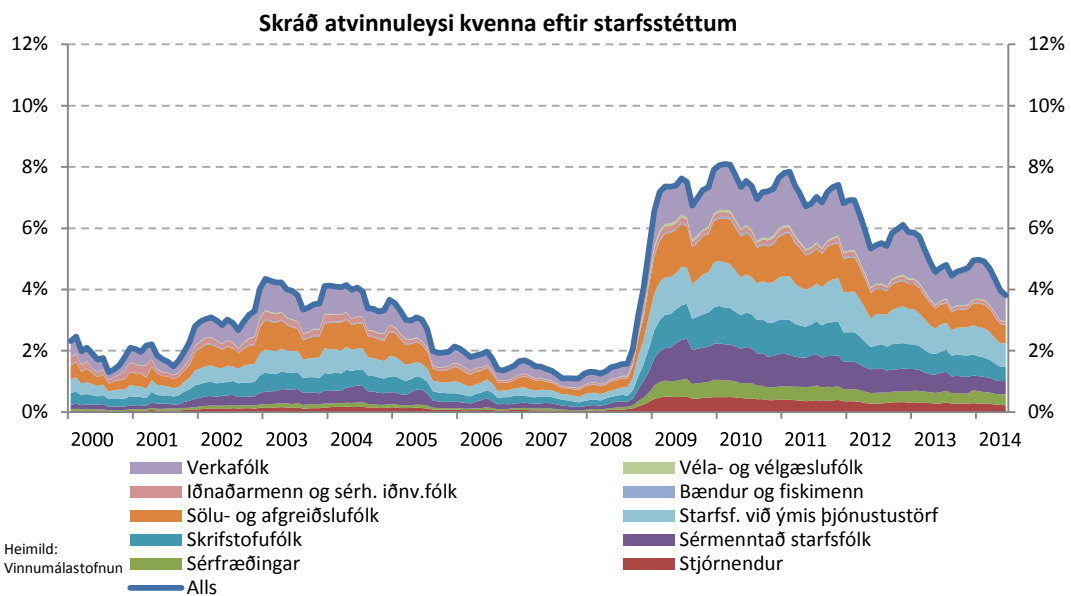
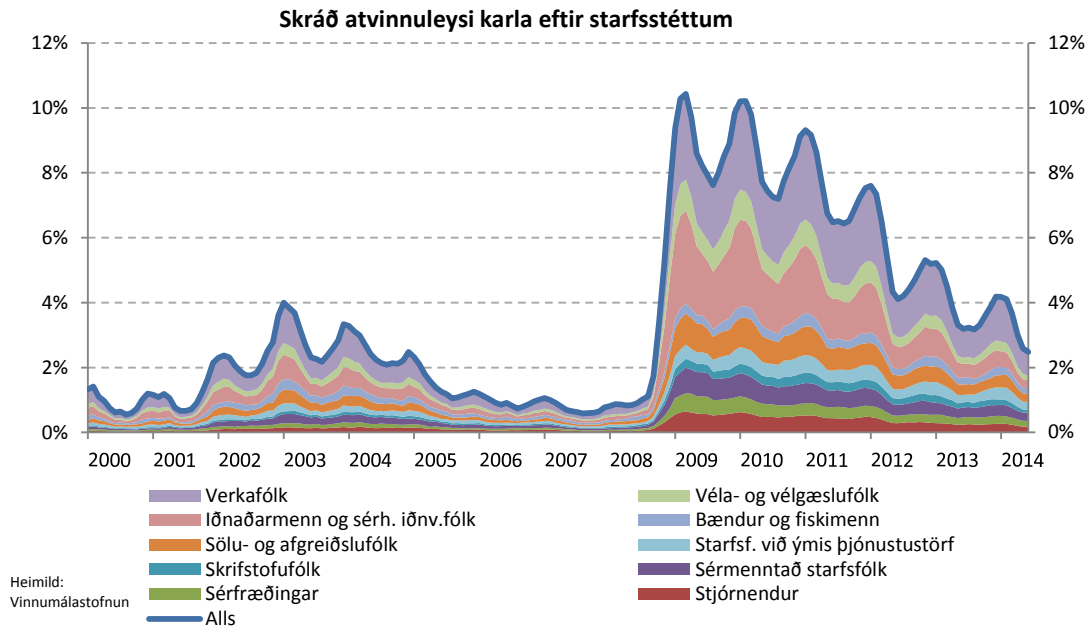
Hlutfall atvinnulausra kvenna eftir menntun í febrúar 2014



Heimild: Vinnumálastofnun

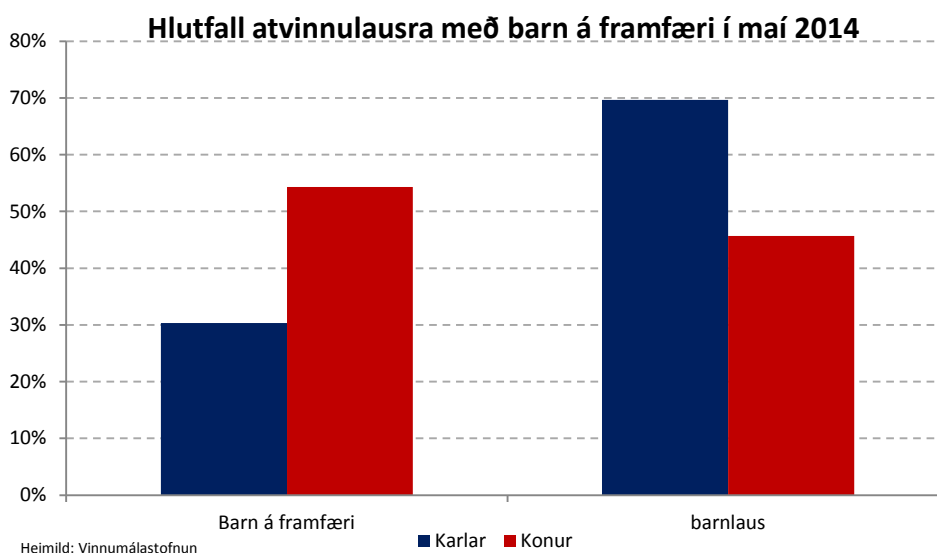
Starfsstétt

Atvinnuleysi kynja er mjög mismunandi eftir starfsstéttum sem kemur ekki á óvart í ljósi kynskipts vinnumarkaðar. Mest er atvinnuleysi karla meðal sérmenntaðs starfsfólks 10,6% en minnst meðal skrifstofufólks 3,6%. Atvinnulausar konur eru flestar í ýmsum þjónustustörfum 20,2% og í sölu- og afgreiðslustörfum 15,4%, en innan við 1% meðal bænda og fiskimanna og véla- og vélgæslufólks.



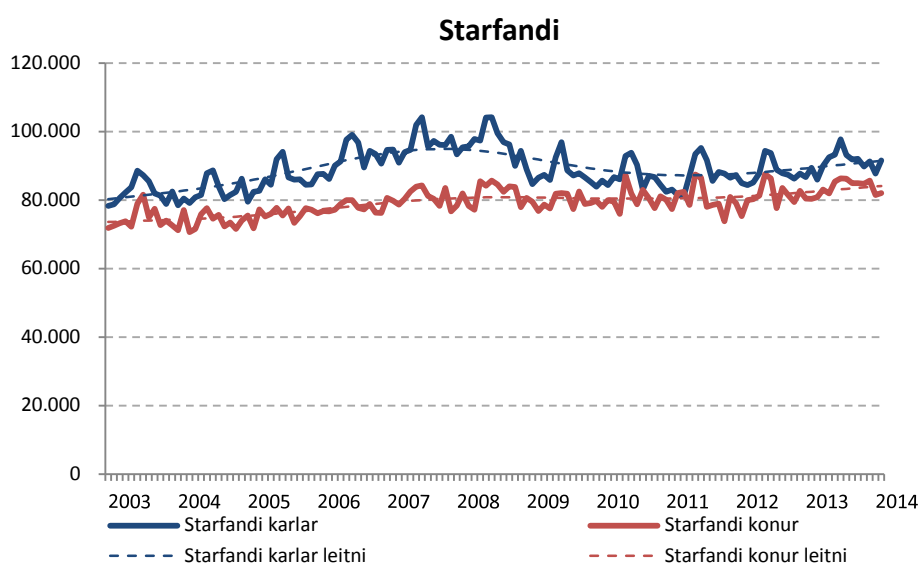
Barn á framfæri

Vinnumálastofnun heldur utan um fjölda barna á framfæri atvinnuleitenda. Mun fleiri konur en karlar eru með eitt eða fleiri börn á framfæri en karlar. 2028 konur eru með barn á framfæri eða 54% en 933 karlar eða 30%. Hærra hlutfall þeirra sem eru með barn á framfæri eru með háskólamenntun. Ekki er haldið utan um hjúskaparstöðu atvinnuleitenda, þannig að ekki er þekkt hverjir eru einstæðir með barn á framfæri.

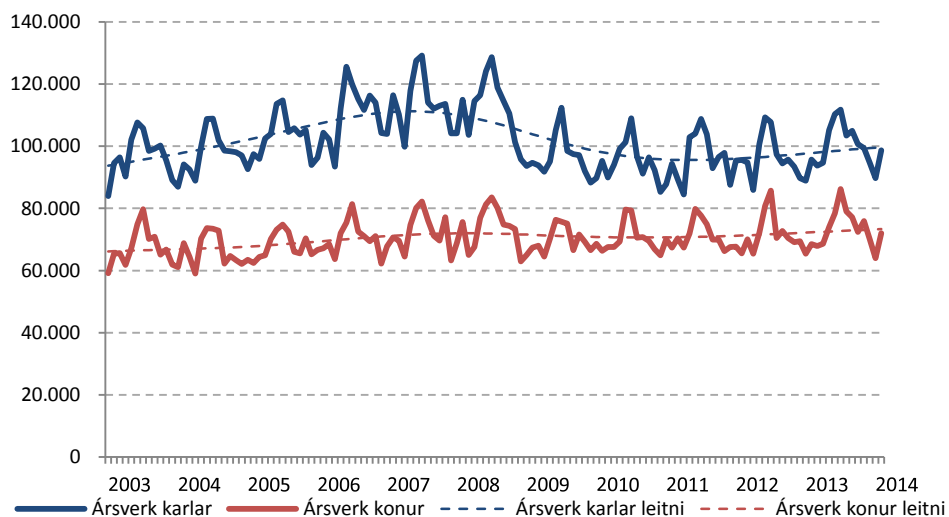


Vinnutími

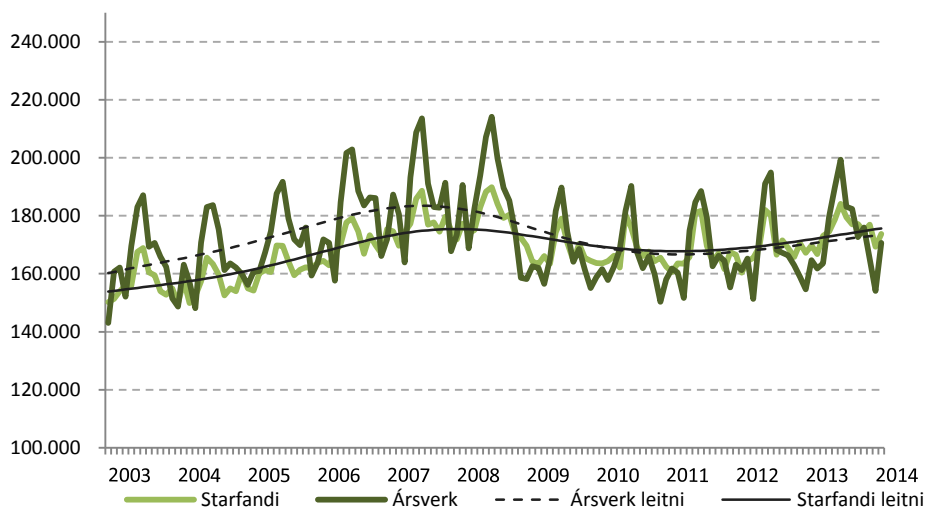
Heildarvinnutíminn hefur styst frá árinu 2008. Vinnutími karla hefur styst mikið en kvenna lengst jafnt og þétt. Meira jafnvægi er á milli fjölda starfandi og fjölda ársverka en áður var hér á landi og munurinn á vinnutíma karla og kvenna fer minnkandi. Enn vinnur þó hver karl 25% fleiri ársverk en hver kona. Karlar unnu að meðaltali 1,1 ársverk árið 2013, en konur 0,88 ársverk. Vísbendingar eru um að vinnutími karla sé farinn að lengjast aftur með batnandi efnahagsástandi.



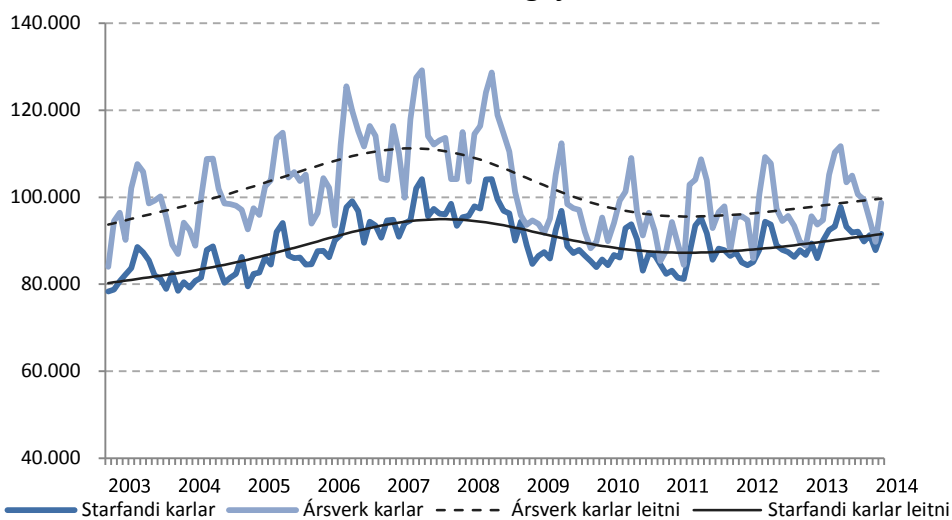
Ársverk



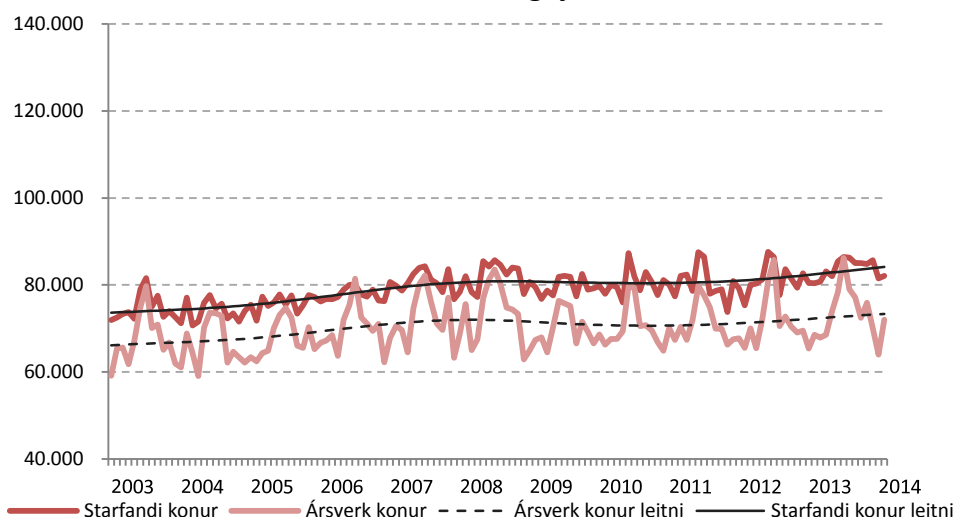
Starfandi og fjöldi ársverka



Starfandi karlar og fjöldi ársverka



Starfandi konur og fjöldi ársverka



Fólksflutningar

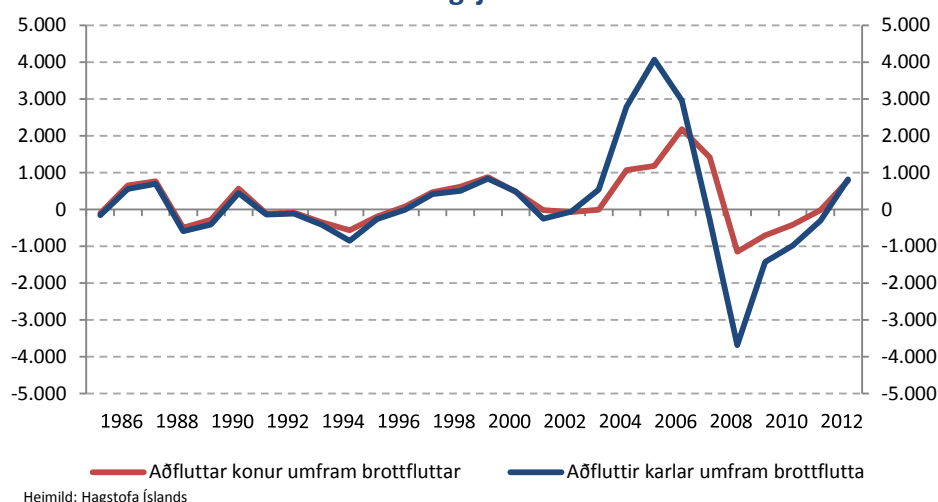
Í upphafi árs 2014 voru íbúar landsins 325.671. Íbúum fjölgaði um 3.814 einstaklinga á árinu 2013 eða 1,18%. Flutningsjöfnuðurinn¹⁹ var neikvæður árið 2012 sem nemur 319 einstaklingum. Árið 2013 var flutningsjöfnuðurinn jákvæður um 1.598 einstaklinga, 36 Íslendingar fluttu þá af landi brott umfram aðflutta en 1.634 erlendir ríkisborgarar fluttu til landsins umfram brottflutta. Flutningsjöfnuður Íslendinga hefur verið neikvæður síðustu áratugi. Frá árinu 1993 hefur flutningsjöfnuður Íslendinga einvörðungu verið jákvæður þrjú ár, árin 1999, 2000 og 2005. Á sama tíma var flutningsjöfnuður erlendra ríkisborgara jákvæður öll árin fram að hruni og var aftur orðinn jákvæður árið 2012. Fólksflutningar íslenskra karla og kvenna hafa verið svipaðir allt tímabilið, þ.e. svipaður fjöldi karla og kvenna hefur flutt af landi brott á tímabilinu. Sama gildir um erlenda karla og konur fram til ársins 2003. Frá árinu 2003 til 2006 fluttu fleiri erlendir ríkisborgarar til landsins en frá því og voru karlar í meirihluta. Frá árinu 2009 til ársins 2011 var flutningsjöfnuður erlendra ríkisborgara neikvæður. Mikill brottflutningur karla réði þar mestu en flutningsjöfnuður erlendra kvenna hefur verið jákvæður öll árin nema árið 2009 þegar 95 erlendar konur fluttu frá landinu umfram þær sem fluttu til þess.

Ekki liggur fyrir hver menntun brottfluttra Íslendinga er. En könnun sem Norðmenn lögðu fyrir aðflutta Íslendinga árið 2011²⁰ gefur til kynna að menntunarstig Íslendinga á vinnufærum aldri í Noregi sé hærra en hér á landi. Þar kemur fram að 47% Íslendinga í Noregi eru með háskólamenntun en á Íslandi er 35% með háskólagráðu. Ætla má að almennt gildi þetta um Íslendinga sem flytja utan.

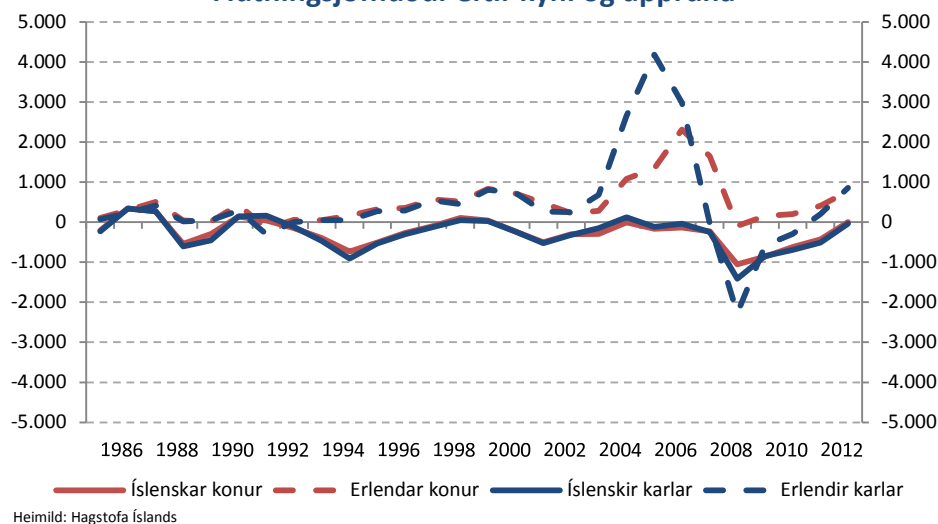
¹⁹ Flutningsjöfnuður er nettófjöldi brottfluttra og aðfluttra. Hann er neikvæður ef brottfluttir eru fleiri en aðfluttir og jákvæður ef aðfluttir eru fleiri en brottfluttir.

²⁰

Flutningsjöfnuður



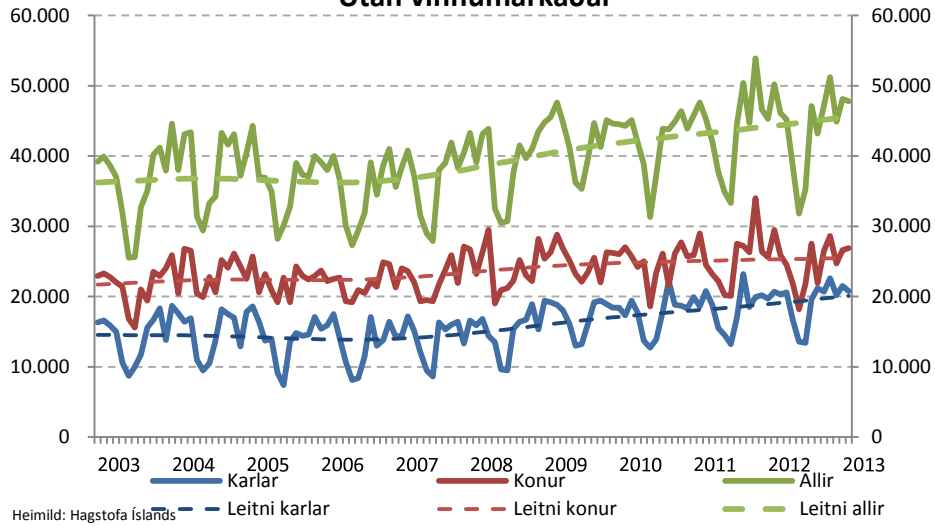
Flutningsjöfnuður eftir kyni og uppruna



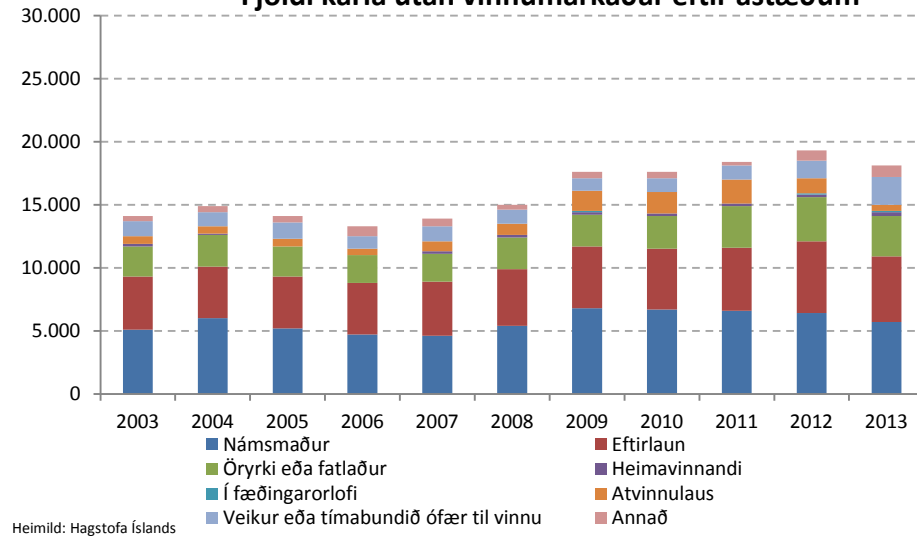
Utan vinnumarkaðar

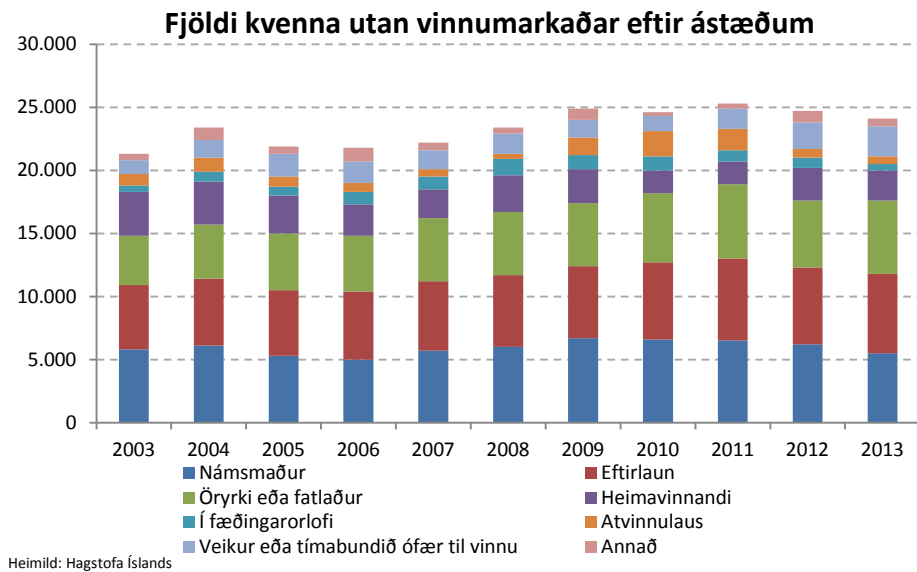
Utan vinnumarkaðar teljast þau sem ekki eru virk á vinnumarkaði, þ.e. þau sem ekki eru starfandi eða að leita að vinnu og eru því ekki hluti af vinnuaflinu. Ýmsar ástæður eru fyrir því að fólk er ekki á vinnumarkaði. Árið 2013 voru algengustu ástæður þess vegna náms 26,6%, eftirlauna 27,1% og örorku liðlega 21%. 6,5% voru heimavinnandi og 1% voru í fæðingarorlofi. Körlum utan vinnumarkaðar fer fjölgandi. Flestir karlar voru utan vinnumarkaðar vegna náms, 31,5%, eftirlauna, 28,4%, og örorku, 17,6%. Flestar konur voru heima vegna eftirlauna, 26,1%, örorku, 24,1% og náms, 22,9%. Aðeins 0,4% karlanna var utan vinnumarkaðar vegna fæðingarorlofs og 1,9% var heimavinnandi. Hlutfall kvenna í fæðingarorlofi var 2% og 9,9% þeirra voru heimavinnandi árið 2013. Árið 2003 voru 16,3% kvenna heimavinnandi og 1,4% karla. Heimavinnandi konum hefur því fækkað töluvert á tímabilinu.

Utan vinnumarkaðar



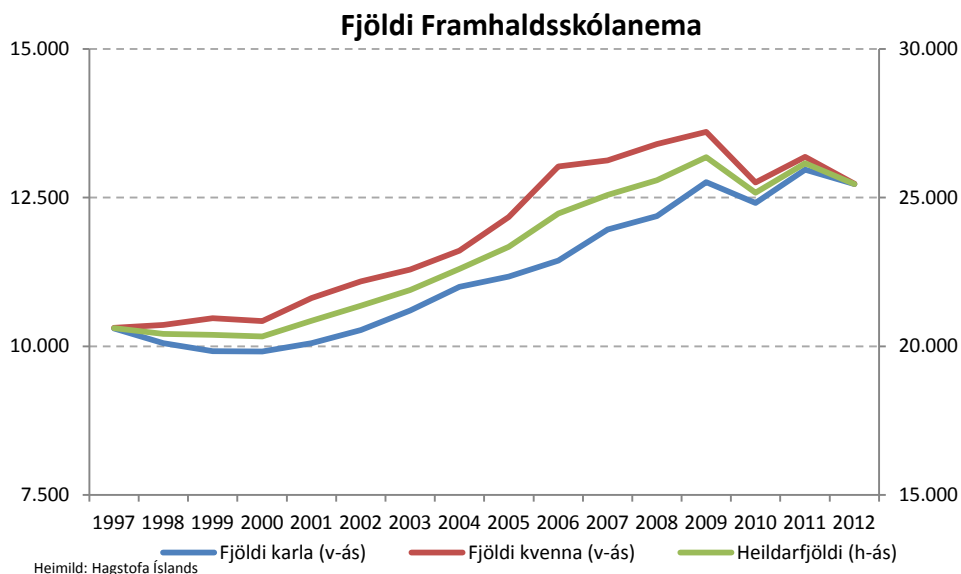
Fjöldi karla utan vinnumarkaðar eftir ástæðum



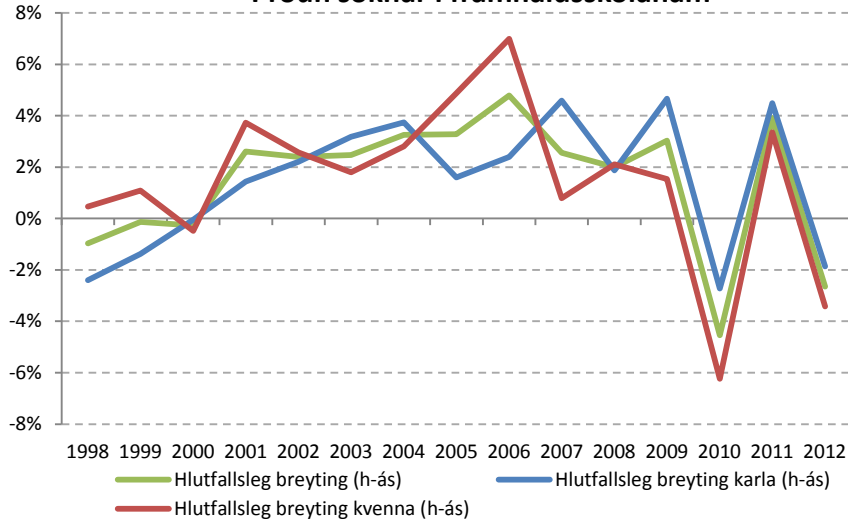


Utan vinnumarkaðar - námsfólk

Fleiri karlar hafa verið utan vinnumarkaðar frá árinu 2009 en áður. Á sama tíma hafa þeir leitað í auknum mæli í nám. Hlutfall karla í háskólanámi hefur farið hækkandi síðustu ár. Hlutfall karla af háskólanemum var 37,5% árið 2011 sem er svipað og árið 2000. Lægst fór hlutfallið í 35,1% árið 2004. Konur voru þó miklu fleiri en karlar í háskólanámi árið 2012 eða 11.586 á móti 7.033 körlum. Svipaður fjöldi kynja var í framhaldsskólum landsins árið 2012. Konur voru örlítið fjölmennari í framhaldsskólum frá árinu 1998 til 2009, en flestar voru þær 13.606 árið 2009. Frá árinu 2010 hefur dregið saman með kynjunum og fjöldinn var jafn árið 2012 eins og áður segir.

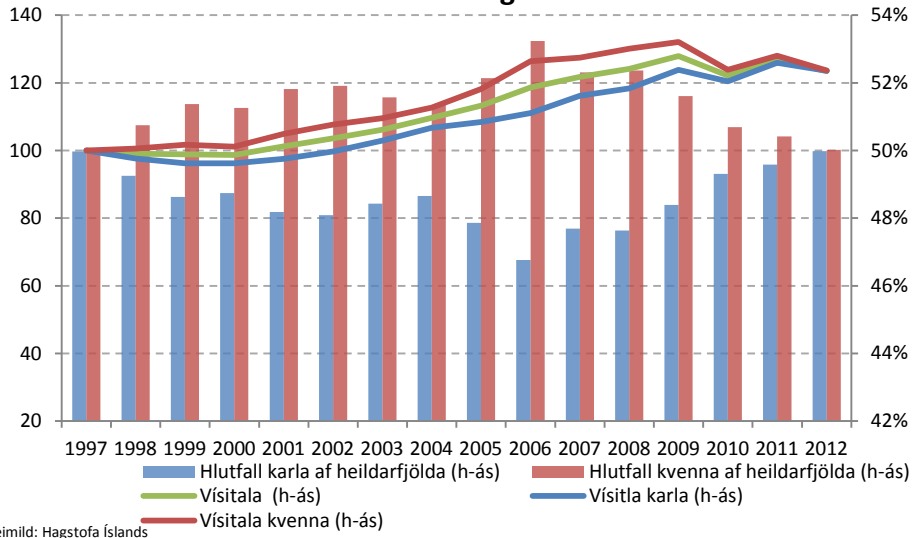


Þróun sóknar í framhaldsskólanám



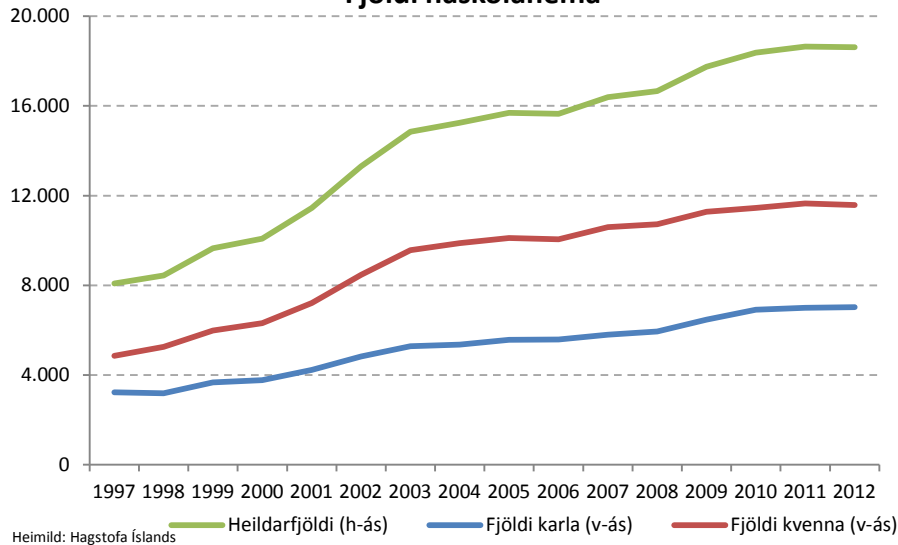
Heimild: Hagstofa Íslands

Þróun nemendaukningar í framhaldsskólum



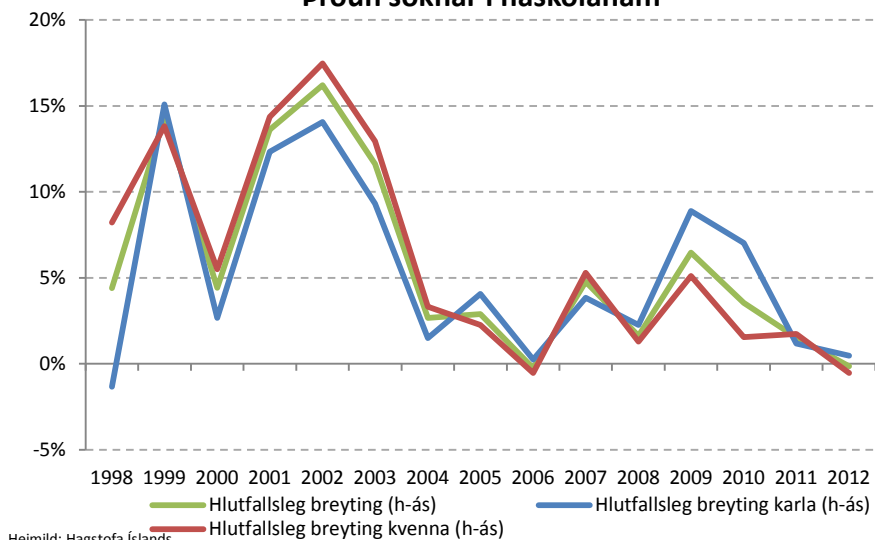
Heimild: Hagstofa Íslands

Fjöldi háskólanema

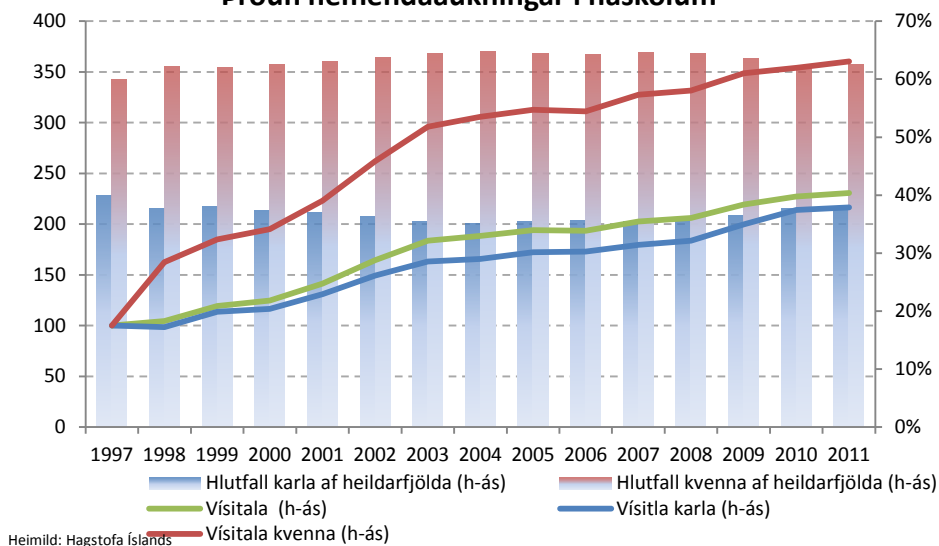


Heimild: Hagstofa Íslands

Þróun sóknar í háskólanám

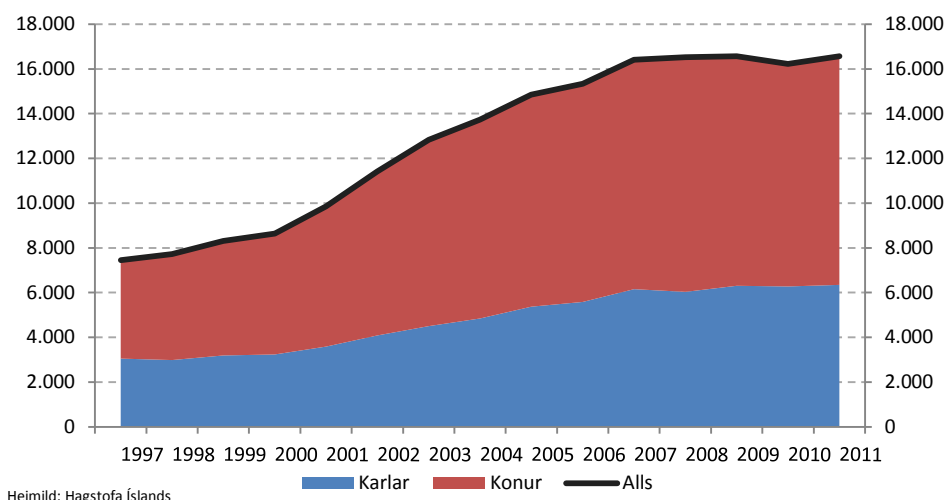


Þróun nemendaukningar í háskólum



Fjöldi nemenda í háskólum á aldrinum 25 til 54 ára hefur tvöfaldast frá árinu 2000. Þeim hefur fjölgað sem nemur 2.000 einstaklingum á ári til ársins 2008 en frá þeim tíma hefur fjöldinn staðið í stað. Fjöldi kvenna hefur fjórfaldast á árunum 1997 til 2011 en fjöldi karla aðeins tvöfaldast á sama tímabili. Konur voru 61% eða 9.843 þeirra 16.248 nemenda á aldrinum 25-54 ára sem stunduðu nám árið 2012. Þar af voru 7.098 konur í háskólanámi.

Fjöldi nemenda á aldrinum 25 til 54 ára



Úrræði í kreppu

Vinumarkaðsaðgerðir falla undir málefnasvið velferðarráðuneytis en Vinnumálastofnun annast framkvæmd þeirra og skipulag samkvæmt lögum nr. 55/2006, um vinnumarkaðsaðgerðir. Með vinnumarkaðsaðgerðum er átt við vinnumiðlun, mat á hæfni atvinnuleitanda og skipulag úrræða sem eru til þess fallin að auka vinnufærni atvinnuleitanda. Í kjölfar efnahagsþrenginganna haustið 2008 hafa velferðarráðuneytið og Vinnumálastofnun átt í samstarfi við önnur ráðuneyti í afmörkuðum verkefnum sem tengjast vinnumarkaðsaðgerðum, sem og sveitarfélög og samtök aðila vinnumarkaðarins.²¹

Í kjölfar efnahagshrunsins var gripið til ýmissa úrræða til að koma þeim sem misst höfðu vinnu sína aftur út á vinnumarkaðinn. Við mótun og framkvæmd slíkra aðgerða er mikilvægt að huga sérstaklega að jafnréttismálum. Innleiðing jafnréttissjónarmiða þarf að eiga sér stað á mörgum sviðum samtímis og því er brýnt að við allar ákvarðanir sé tekið mið af þeim áhrifum sem þær geta haft á karla og konur. Sérstækar aðgerðir í atvinnumálum geta ekki skilað árangri nema með hagsmuni allra að leiðarljósi. Til þess að tryggja jafnrétti verða stjórnvöld að miða aðgerðir sínar við hagsmuni beggja kynja.²² Þar af leiðandi þarf að tryggja að aðgengi karla og kvenna sé jafnt að úrræðum gegn atvinnuleysi og að þau úrræði sem í boði eru höfði til beggja kynja. Haustið 2010 fylgdi Vinnumálastofnun þessum aðgerðum eftir með tveimur verkefnum í kynjaðri hagstjórn og fjárlagagerð. Annars vegar greiningu á útgjöldum til atvinnuleysistrygginga og hins vegar þátttöku kynja í úrræðum og hvernig útgjöld til málaflokksins skiptust eftir kyni²³.

Fjölmörg úrræði eru í boði fyrir fólk á atvinnuleysisskrá. Úrræðum er oft skipt upp í nokkra flokka en þau eru ýmist hluti af daglegri starfssemi Vinnumálastofnunar eða keypt frá fræðsluaðilum og öðrum

²¹ 143. Löggjafarþing 2013-2014. Þingskjal 643 – 279. mál. Svar félags- og húsnæðismálaráðherra við fyrirspurn frá Guðlaugi Þór Þórðarsyni um vinnumarkaðsúrræði.

²² Jafnréttisvaktin, áfangaskýrsla, 31. mars 2009

²³ http://hamar.stjr.is/Fjarlagavefur-Hluti-I/GreinargerdirogRaedur/Fjarlagafrumvarp/2012/Seinni_hluti/Kafli_3-08.htm

samstarfsaðilum. Námskeið og námsleiðir geta verið ýmiskonar og er gjarnan skipt upp í styttri og lengri námskeið.

Starfstengd úrræði eru unnin í samstarfi við atvinnulífið þar sem atvinnurekandinn fær tímabundið greiddar atvinnuleysisbætur og framlag í lífeyrissjóð viðkomandi starfsmanns sem ráðinn hefur verið til starfa hjá fyrirtækinu.

Átaksverkefni voru sett á laggirnar frá árslokum 2009. Þau voru unnin og skilgreind í nánú samstarfi við aðila vinnumarkaðarins og stéttarfélagin til að vinna gegn því vaxandi atvinnuleysi sem við blasti²⁴.

Síðan 1991 hafa styrkir verið veittir konum sem hafa góðar viðskiptahugmyndir. Í upphafi voru styrkirnir eingöngu veittir til kvenna á landsbyggðinni til þess að koma til móts við mikið atvinnuleysi þar. Frá 1994 hefur konum á öllu landinu gefist kostur á að sækja um styrki enda jókst atvinnuleysi mjög á höfuðborgarsvæðinu á þeim tíma og hefur síðan verið minni munur á atvinnuleysi kvenna á milli landsbyggðar og höfuðborgarsvæðis.

Á hverju ári hefur verið úthlutað í kringum 15-20 m.kr. í fjölbreytt verkefni víðsvegar um landið sem oft hafa skipt sköpum fyrir konurnar og hvatt þær áfram í sínum fyrirtækjarekstri. Árið 2008 ákvað ráðherra að auka við upphæðina og eru nú 50 m.kr. til umráða sem verður veitt til verkefna víðsvegar um landið. Styrkirnir eru veittir af velferðarráðuneytinu en það er Vinnumálastofnun sem hefur haft umsýslu með verkefninu frá 1997²⁵.

Fyrir liggur greining á þátttöku karla og kvenna í úrræðum Vinnumálastofnunar fyrir árin 2008-2012. Karlar eru hlutfallslega fleiri í starfstengdum úrræðum og styttri námskeiðum s.s. meiraprófi og tölvunámskeiðum. Konur eru hlutfallslega fleiri í lengra námi og endurmenntun.

Hlutfall atvinnuleitenda sem taka þátt í úrræðum

Hlutfallslega hafa fleiri konur nýtt sér úrræði Vinnumálastofnunar frá 2008 ef frá er talið árið 2012 þegar karlar nýttu sér úrræðin hlutfallslega meira. Árið 2013 sóttu 4.543 karlar úrræði og 5.018 konur. Sama ár voru 3.536 karlar að meðaltali skráðir atvinnulausir á mánuði og 3.768 konur og konur því orðnar fleiri á skrá í fyrsta sinn frá hruni. Mikill munur er á því hvers konar úrræði kynin fara í. Karlar fara frekar í starfstengd úrræði, flestir í starfsþjálfun og reynsluráðningu en flestar konur fara á námssamninga og/eða í lengra nám.

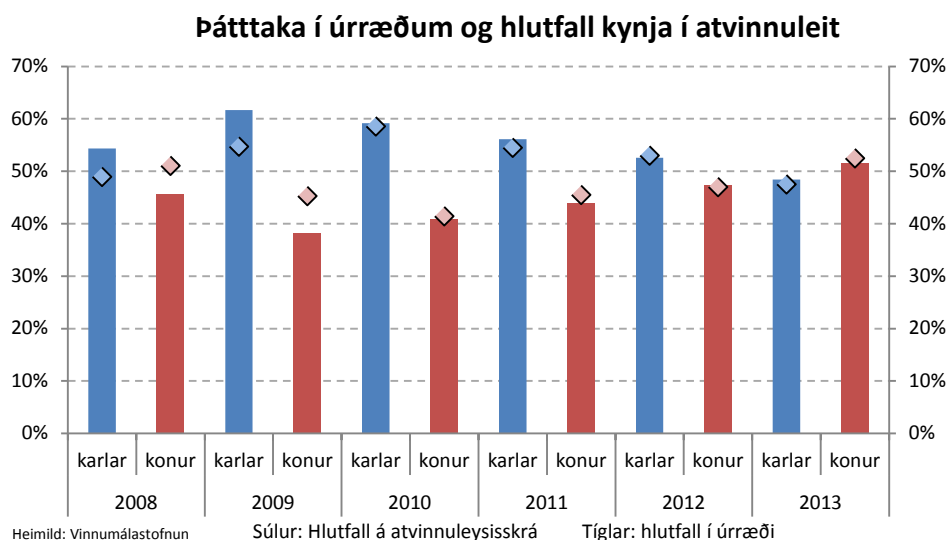
²⁴ Sjá lista yfir helstu úrræði í viðauka.

²⁵ Af heimasíðu atvinnumála kvenna: <http://www.atvinnumalkvenna.is/um-atvinnumal-kvenna/>

	2009		2010		2011		2012		2013	
	Karlar	Konur	Karlar	Konur	Karlar	Konur	Karlar	Konur	Karlar	Konur
Grunnúræði - smiðjur - klúbbar	909	947	2.094	1.771	2.805	2.435	2.640	2.228	1.454	1.776
Ýmiskonar nám og námskeið (styttri)	1.314	821	3.688	1.925	3.303	2.169	1.985	1.592	840	1.008
Námssamningar/ lengra nám	818	942	1.043	1.216	1.370	1.711	709	1.182	503	947
Starfstengd verkefni*	63	64	142	155	196	192	204	219	220	286
Starfsþjálfun og reynsluráðning	337	214	449	277	469	326	1.224	783	1.474	939
Átaksverkefni	345	166	386	183	195	130	51	40	28	32
Nýsköpunarverkefni (Starfsorka)	59	28	82	50	48	39	33	27	24	30
Samtals	3.845	3.182	7.884	5.577	8.386	7.002	6.846	6.071	4.543	5.018
meðalfjöldi á skrá á mán	8.270	5.137	7.874	5.436	6.832	5.336	4.996	4.508	3.536	3.768
hlutfall í úrræði	54,7%	45,3%	58,6%	41,4%	54,5%	45,5%	53,0%	47,0%	47,5%	52,5%
hlutfall atvinnulausra	61,7%	38,3%	59,2%	40,8%	56,1%	43,9%	52,6%	47,4%	50,0%	50,0%
Grunnúræði - smiðjur - klúbbar	49,0%	51,0%	54,2%	45,8%	53,5%	46,5%	54,2%	45,8%	45,0%	55,0%
Ýmiskonar nám og námskeið (styttri)	61,5%	38,5%	65,7%	34,3%	60,4%	39,6%	55,5%	44,5%	45,5%	54,5%
Námssamningar/ lengra nám	46,5%	53,5%	46,2%	53,8%	44,5%	55,5%	37,5%	62,5%	34,7%	65,3%
Starfstengd verkefni*	49,6%	50,4%	47,8%	52,2%	50,5%	49,5%	48,2%	51,8%	43,5%	56,5%
Starfsþjálfun og reynsluráðning	61,2%	38,8%	61,8%	38,2%	59,0%	41,0%	61,0%	39,0%	61,1%	38,9%
Átaksverkefni	67,5%	32,5%	67,8%	32,2%	60,0%	40,0%	56,0%	44,0%	46,7%	53,3%
Nýsköpunarverkefni (Starfsorka)	67,8%	32,2%	62,1%	37,9%	55,2%	44,8%	55,0%	45,0%	44,4%	55,6%

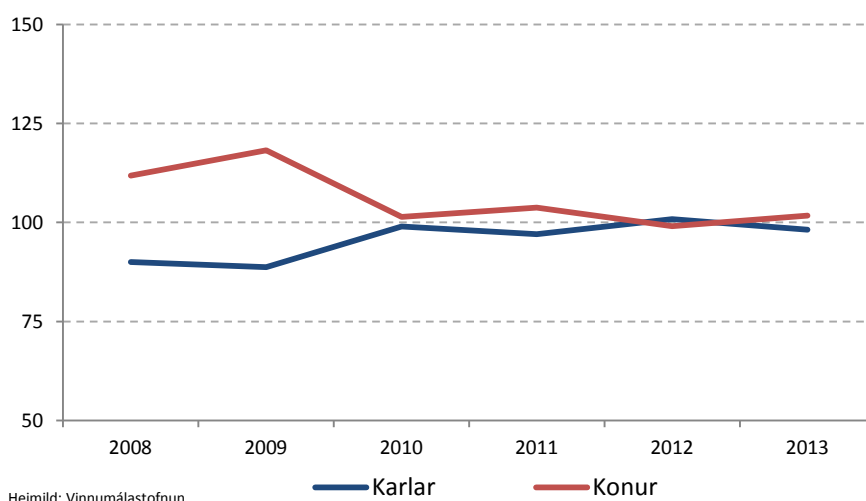
* Þróun eigin viðsk./sjálfboðaliðastarf/endurhæfing o.fl.

Í grafinu hér að neðan er sýnt hlutfall karla og kvenna af atvinnuleysissskrá og til samanburðar er sýnt hlutfall karla og kvenna sem taka þátt í úrræðum.



Ef hlutfall þeirra sem nýta sér úrræðin er skoðað með tilliti til hlutfalls þeirra sem eru á atvinnuleysissskrá fæst árangurshlutfall (hlutfall í úrræðum/hlutfalli á atvinnuleysissskrá), sem hér er sett fram sem vísitala. Í grafinu hér á eftir sést árangur úrræða Vinnumálastofnunar metinn með þessu hlutfalli.

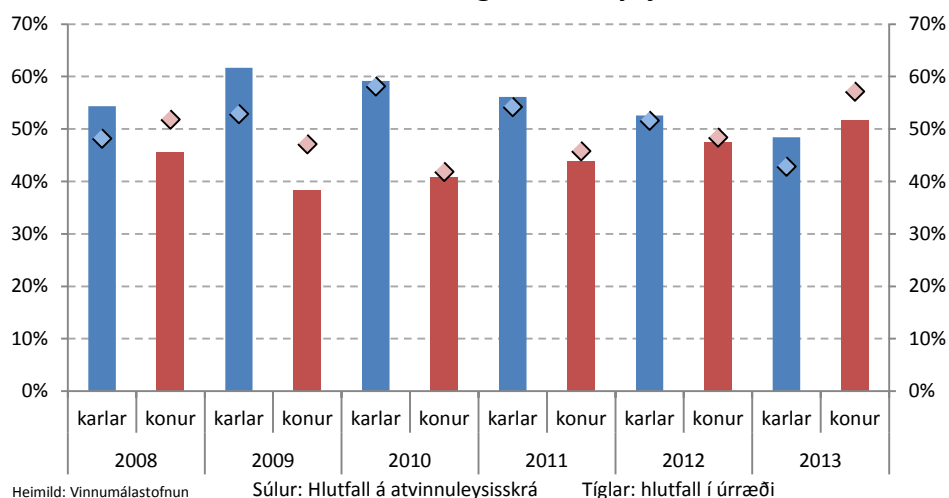
Hlutfall þátttakenda í úrræðum



Hlutfall atvinnuleitenda sem taka þátt í námstengdum úrræðum

Eins og áður segir hafa konur í atvinnuleit frekar farið í námstengd úrræði. Í þeim fær atvinnuleitandinn að hámarki 70 þús.kr. á önn²⁶ til að mæta námskostnaði, til viðbótar við atvinnuleysisbætur.

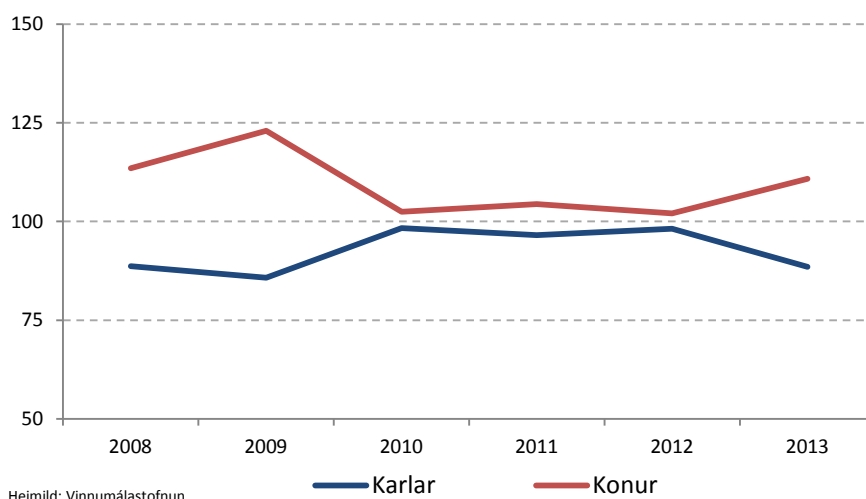
Þátttaka í námsúrræðum og hlutfall kynja í atvinnuleit



Þegar litið er til hlutfalls þeirra sem eru á atvinnuleysissskrá og hlutfalls þeirra sem fara í námstengdu úrræðin sést að konur eru í meirihluta. Þegar árangurinn er mældur með þessum hætti sést að dregið hefur í sundur með kynjunum aftur á milli árána 2012 og 2013.

²⁶ Stéttarfélag styrkja jafnframt atvinnuleitendur til athafna.

Árangurshlutfall þátttakenda í námsúrræðum



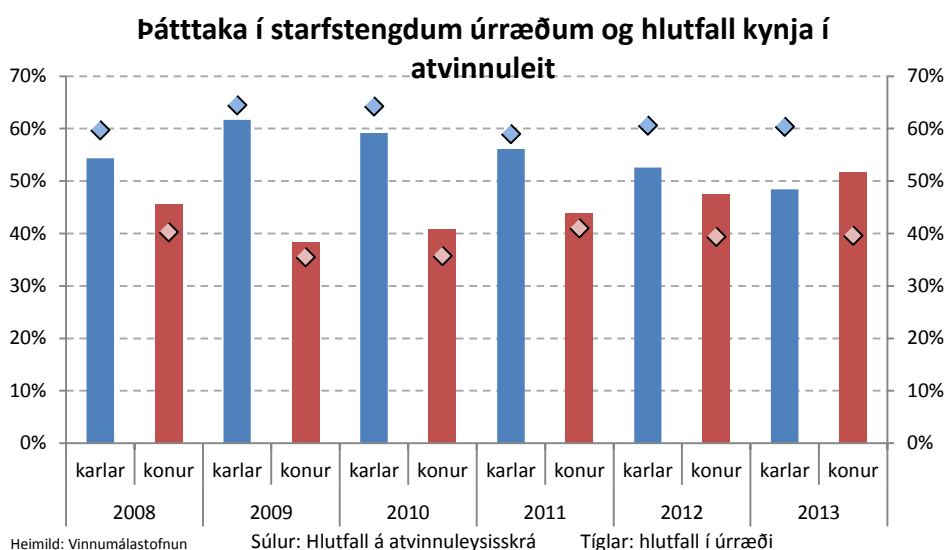
Hlutfall atvinnuleitenda sem taka þátt í starfstengdum úrræðum

Ákveðið var að skoða sérstaklega svokölluð starfstengd úrræði þ.e. þau úrræði þar sem atvinnuleitandi fer í ráðningarsamband við atvinnurekandann sem greiðir atvinnuleitandanum kjarasamningsbundin laun en fær frá Vinnumálastofnun greiddar atvinnuleysisbætur viðkomandi einstaklings og 8% framlag í lífeyrissjóð.

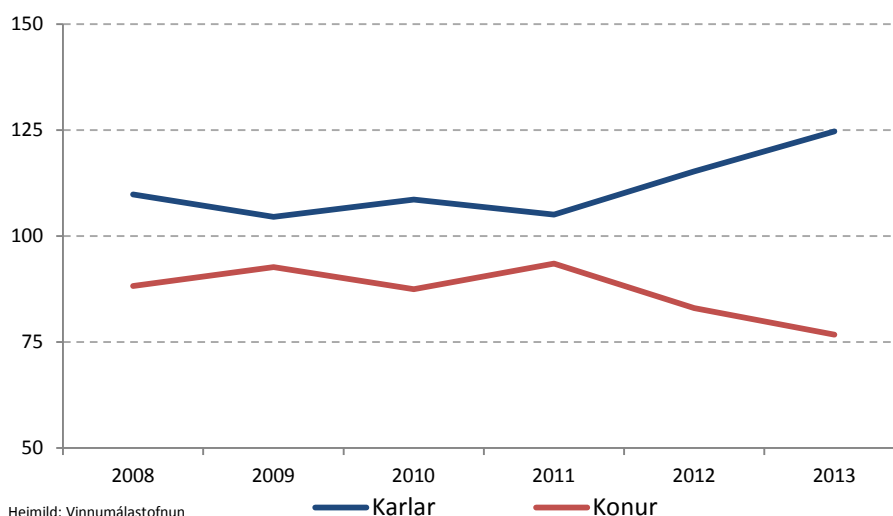
Hlutfall þeirra sem eru á atvinnuleysissskrá og sem fara í starfstengdu úrræðin hefur farið vaxandi. Einnig hafa átaksverkefni sem stjórnvöld hafa staðið fyrir verið meira í formi starfstengdra úrræða, s.s. „Vinnandi vegur“.

Þegar litið er til hlutfalls þeirra sem eru á atvinnuleysissskrá og hlutfalls þeirra sem nýta sér starfstengdu úrræðin sést að karlar eru hlutfalllega fleiri en konur. Þegar árangurinn er mældur með þessum hætti sést öfug þróun við árangur af námstengdu úrræðunum, þ.e. hlutfallslega fleiri karlar en fara í þessi úrræði á árunum 2011 til 2013 en hlutfallslega færri konur fara í þau á sama tímabili.

Nánari lýsingu á starfstengdu úrræðunum og þátttöku karla og kvenna er að finna í viðauka.



Árangurshlutfall þátttakenda í starfstengdum úrræðum



Kostnaður úrræða

Eins og áður er getið þá er ekki hægt að gera grein fyrir kostnaði af úrræðum eftir kyni þar sem greiðslur eru ekki sundurliðaðar á einstaklinga í bókhaldskerfi Vinnumálastofnunar. Almennar reglur um námsúrræði, þar með talda lengri námssamninga gera ráð fyrir að atvinnuleitandi fái styrk til helmings af námskostnaði en að hámarki 70 þús.kr. á önn. Þeir sem velja lengri námssamninga og óska eftir námsstyrk geta því fengið allt að 140 þús.kr. greiddar á níu mánaða tímabili auk þess að vera á atvinnuleysisbótum á tímabilinu. Íslenskunámskeið fyrir útlendinga eru greidd að fullu. Að auki eru ýmis sjálfsstyrkingar- og starfsleitarnámskeið og grunnnámskeið í tölvum greidd að fullu. Í þessum útreikningum er miðað við grunnatvinnuleysisbætur óháð fjölda barna á framfæri. Atvinnuleysisbætur eru háðar fjölda barna á framfæri og konur eru með fleiri börn á framfæri en karlar og fá því að meðaltali hærri bætur vegna barna en karlar²⁷.

Kostnaður vegna starfstengdu úrræðanna er styrkur sem greiddur er til atvinnurekanda með hverjum atvinnuleitanda sem tekur þátt í slíku úrræði og er sem nemur grunnatvinnuleysisbótum einstaklings ásamt 8% mótframlagi í lífeyrissjóð²⁸. Þar sem konur fara í námsúrræði, sér í lagi lengri námssamninga, í ríkari mæli en karlar má álykta að konur velji dýrari úrræði í ríkari mæli en karlar og að val þeirra geti leitt til lengra atvinnuleysis þar sem þær fá ekki tengingu við vinnumarkaðinn í gegnum úrræðin. Það má leiða líkum að því að konur hafi meiri hag af sínu vali til lengri tíma en karlar enda geta þeir, sem velja lengra nám, verið í námi sem nýtist þeim til réttinda á ýmsum sviðum svo sem starfsréttinda eða háskólagráðu, þó með því skilyrði að námið sé ekki lánshæft. Námshlutfallið má því ekki vera meira en sem nemur 30% af fullu námi (10 ECTS) ef um námshæft nám er að ræða. Starfstengdu úrræðin leiða oft til áframhaldandi ráðningarsambands og eru því þjóðhagslega

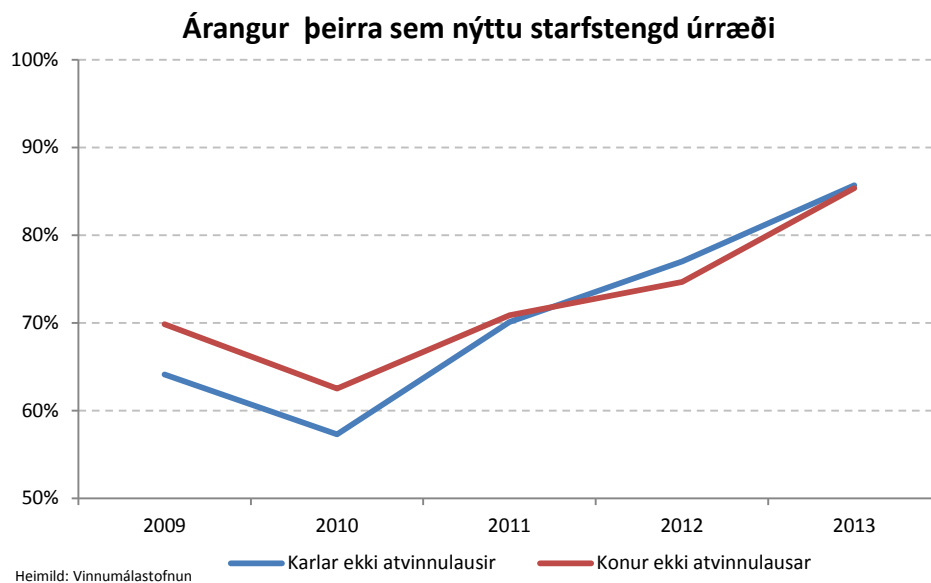
²⁷ Í þessum útreikningum er miðað við grunnatvinnuleysisbætur óháð fjölda barna á framfæri. Atvinnuleysisbætur eru háðar fjölda barna á framfæri og þar sem konur eru með fleiri börn á framfæri að meðaltali fá þær að sama skapi hærri bætur að meðaltali en karlar.

²⁸ 8% mótframlag í lífeyrissjóð af grunnatvinnuleysisbótum í allt að 6 mánuði eru liðlega 89 þúsund krónur.

hagkvæm í þeim skilningi, en nánar verður vikið að því í kaflanum um árangur starfstengdu úrræðanna.

Árangur starfstengdu úrræðanna

Ein af þeim aðferðum sem notuð er til að mæla árangur úrræðanna er að mæla atvinnuleysi þeirra er tóku þátt í þeim þremur mánuðum eftir að úrræði lauk. Af þeim hópi sem skoðaður var í starfstengdu úrræðunum þá voru fleiri karlar en konur enn atvinnulausir árin 2009-2011 en fleiri konur atvinnulausar en karlar árið 2012 og nánast jöfn kynskipting árið 2013. Árangur þeirra kvenna sem nýttu starfstengdu úrræðin er því ekki lakari þrátt fyrir að karlar hafi nýtt sér þessi úrræði í ríkari mæli. Ekki var hægt að fá sambærilegar upplýsingar um árangur annarra úrræða s.s. námsúrræða.

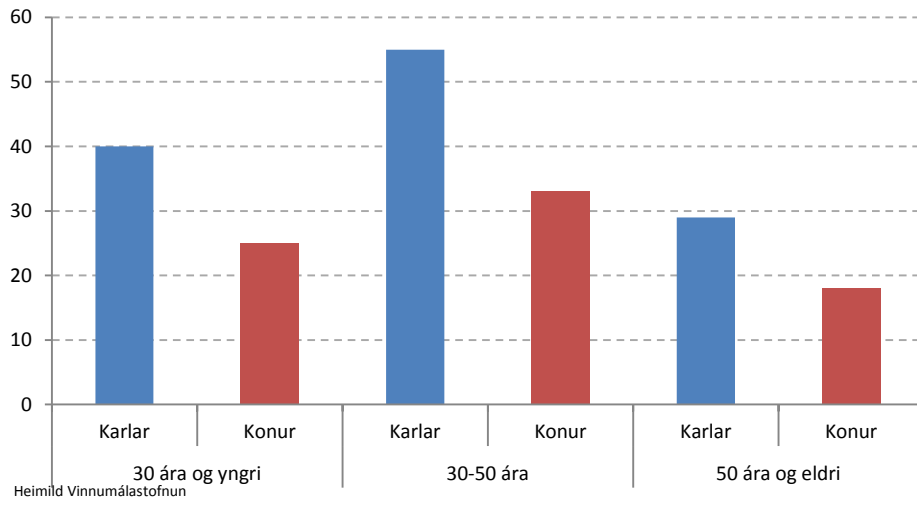


Stígur

Vinnumálastofnun og sveitarfélög fóru í samstarf um þjónustu við atvinnuleitendur sem eru án bótaréttar í atvinnuleysistryggingakerfinu og njóta fjárhagsaðstoðar frá félagsþjónustu sveitarfélaga. Verkefnið byggir á tilvísunum frá sveitarfélögunum til Vinnumálastofnunar. Verkefnið fór hægt af stað, þ.e. (fjöldi tilvísana) en neðangreint graf sýnir fjölda tilvísana í Stígsverkefnið eftir kyni og aldri fyrstu 6 mánuði ársins 2014.²⁹

²⁹ Stígur. Fjöldi tilvísana eftir sveitarfélagi, kyni og aldri. VMST 4. Júní 2014.

Þátttaka í Stígsverkefninu



Viðaukar

Úrræði - skilgreiningar

Ráðgjöf: Atvinnuleitendum stendur til boða náms- og starfsráðgjöf og félagsráðgjöf auk sálfræðilegrar ráðgjafar og er ráðgjöfin veitt bæði í formi einstaklingsviðtala og hópráðgjafar. Ráðgjafar sjá um skipulag og framkvæmd þessarar ráðgjafarþjónustu.

Grunnúræði: Stytttri úrræði sem standa öllum atvinnuleitendum til boða, svo sem starfsleitarnámskeið, gerð ferilskrár, markmiðasetning, áhugasviðsgreining, ýmsir klúbbar sem ætlaðir eru til að auka virkni þátttakenda og fleira sem styður einstaklinga í atvinnuleit. Ráðgjafar sjá um skipulag og framkvæmd þessara grunnúræða.

Námskeið: Námskeið með það að markmiði að styrkja atvinnuleitandann í atvinnuleit, svo sem tölvunámskeið, vinnuvélanámskeið og annað starfsnám. Auk þess eru íslenskunámskeið fyrir erlenda ríkisborgara. Gerðir eru þjónustusamningar við ýmsa námskeiðshaldara og aðila er sinna fullorðinsfræðslu, svo sem einkarekna tölvu- og skrifstofuskóla, ökuskóla, tungumálaskóla og símenntunarmiðstöðvar. Dæmi um þjónustuaðila eru Mímir símenntun, Símey, Fræðslunet Suðurlands, Miðstöð símenntunar á Suðurnesjum, Fræðslusetrið, Starfsmennt, Fræðslusetrið Iðan, Menntasetrið við Lækinn, Nýi tölvu- og viðskiptaskólinn, Tölvu- og verkfræðiþjónustan, Nýi ökuskólinn, Nýttu kraftinn, Alþjóðasetur, Prómennt, Retor, Skóli EU, Múltí Kúltí, Þekkingarmiðlun, Bifröst, HR og EHÍ.

Námsleiðir: Ýmsar leiðir innan framhaldsskóla eða háskóla eru í boði fyrir atvinnuleitendur sem vilja bæta við sig námi eða ljúka námi. Ávallt er gerð krafa um virka atvinnuleit, nema í algjörum undantekningartilfellum. Einstaklingar eru styrktir til þátttöku í námi við viðurkenndar menntastofnanir innan hins almenna menntakerfis á Íslandi með námsstyrk auk þess sem námssamningar eru gerðir við viðkomandi einstaklinga. Skólarnir eru á framhaldsskólastigi og háskólastigi auk frumgreinadeilda og símenntunarmiðstöðva. Þess ber að geta að hér undir fellur ekki nám sem er lánshæft hjá Lánasjóði íslenskra námsmanna enda er litið svo á að í slíkum tilvikum geti viðkomandi sótt þar um lán sér til framfærslu eins og aðrir námsmenn.

Atvinnutengd úrræði: Atvinnuleitendur eiga kost á ýmskonar endurhæfingu með það að markmiði að byggja sig upp fyrir virka þátttöku á vinnumarkaði. Gerðir eru samningar við einstaklinga um þátttöku í starfsendurhæfingu og greiddur er sá kostnaður sem hlýst af þátttöku í slíku úrræði sem skipulagt er af starfsendurhæfingaraðilum, svo sem starfsendurhæfingarmiðstöðvum. Vinnumálastofnun gerir einnig samninga við einstaklinga um þátttöku í sjálfboðaliðastarfi, til dæmis hjá Rauða krossi Íslands.

Starfsþjálfunarúræði: Atvinnuleitandi er þá í starfsþjálfun í ákveðinn tíma hjá fyrirtækjum,

stofnunum eða sveitarfélögum og á tímabilinu er atvinnuleitandi undanskilinn virkri atvinnuleit. Gerðir eru samningar við atvinnurekendur um slíka þjálfun og renna atvinnuleysisbætur viðkomandi ásamt 8% framlagi í lífeyrissjóð til atvinnurekanda á samningstímanum sem getur verið í allt að sex mánuði.³⁰

Átaksverkefni

Í kjölfar hruns þegar atvinnuleysi fór á stuttum tíma úr rúmu 1% í 9% var öll áhersla lögð á að tryggja framfærslu fólks og koma í veg fyrir að dráttur yrði á að greiðslum atvinnuleysisbóta.

En í lok árs 2009 fara íslensk stjórnvöld, í nánú samstarfi við aðila vinnumarkaðarins og þar með talin stéttarfélögin að sameinast um víðtækar aðgerðir til að vinna gegn því vaxandi atvinnuleysi sem við blasti. Til að geta tekist á við verkefnið var starfsfólki VMST fjölgað nokkuð.

Ungt fólk til athafna: Fór af stað í janúar 2010. Fyrir fólk á aldrinum 16-29 ára sem hafði áunnið sér rétt til atvinnuleysisbóta. Boðið uppá starf, námstækifæri, starfsþjálfun eða þátttöku í öðrum verðugum verkefnum

ÞOR – þekking og reynsla: Fór af stað í s.hl. árs 2010. Sambærilegt verkefni og Ungt fólk til athafna en fyrir þá sem voru 30 ára og eldri.

Nám er vinnandi vegur: Sett á fót 2011 í kjölfar tillagna frá vinnuhópi um mótun aðgerðaáætlunar á sviði vinnumarkaðsúrræða, starfs- og endurmenntunar og endurhæfingar sem skipaður var af þáverandi forsætisráðherra í febrúar 2011. Atvinnuleitendur (sem uppfylltu tiltekin skilyrði) fengu tækifæri til að stunda fullt nám á atvinnuleysisbótum í eina önn en í framhaldi af því stóð þeim til boða að fara á námslán ef námið var lánshæft en ella að fá styrki í þrjár annir til viðbótar. Sérstök áhersla var lögð á kynningu á verk- og tækninámi. Þetta átak er ekki síst mikilvægt þegar litið er til menntunarstigs þeirra sem misstu vinnuna þar sem u.þ.b. 50% þeirra hafði ekki lokið formlegu námi eftir grunnskóla. Það var á ábyrgð atvinnuleitenda sjálfra að sækja um skólavist en náms- og starfsráðgjafar Vinnumálastofnunar á öllu landinu auk ráðgjafa mennta- og menningarmálaráðuneytisins veittu þátttakendum í verkefninu ráðgjöf.

Það var sömuleiðis lögð mikil áhersla á samráð og samstarf ráðgjafa í skólunum annars vegar og ráðgjafa Vinnumálastofnunar hins vegar og var hver skóli með sérstakan tengilið innan Vinnumálastofnunar.

³⁰ 143. Löggjafarþing 2013-2014. Þingskjal 643 – 279. mál. Svar félags- og húsnæðismálaráðherra við fyrirspurn frá Guðlaugi Þór Þórðarsyni um vinnumarkaðsúrræði.

Eðli málsins samkvæmt nýttist þetta úrræði betur yngri atvinnuleitendum en 62% þeirra sem tóku þátt í verkefninu á vegum Vinnumálastofnunar voru 29 ára og yngri. **Hlutfall kynjanna var nokkuð jafnt eða 53% karla og 47% kvenna.**

Vinnandi vegur: Sett af stað árið 2012. Markmið þess var að skapa 1500 ný störf fyrir atvinnuleitendur í samstarfi við atvinnulífið, sveitarfélög og ríkið. Samtals voru gerði 1.385 samningar þar sem 65% var vegna starfa á almennum markaði, 30% vegna starfa hjá sveitarfélögum og 5% hjá ríkinu.

Liðsstyrkur: Hófst árið 2013 og beint að þeim sem voru að ljúka bótarétti sínum á árinu. Leitað var samstarfs við atvinnulífið, sveitarfélög og ríkið um að skapa störf fyrir þennan hóp en samtals voru um 3000 atvinnuleitendur sem kláruðu bótarétt sinn í kjölfar þess að bótatímabilið var stytta úr 4 árum í 3 um áramótin 2012 – 2013. Þriðjungur fór í vinnu á grundvelli átaksins, þriðjungur skráði sig ekki til leiks og þriðjungur kláraði bótaréttinn án þess að fá vinnu og eru einhverjir þeirra enn skráðir atvinnuleitendur hjá VMST og þá án bótaréttar hjá Atvinnuleysistryggingasjóði en eru komnir með framfærslu hjá félagsþjónustu sveitarfélaga. 31

Stígur: Hófst árið 2014 og er samstarfsverkefni Vinnumálastofnunar og sveitarfélaga í landinu um þjónustu við atvinnuleitendur sem eru án bótaréttar í atvinnuleysistryggingakerfinu og njóta fjárhagsaðstoðar frá félagsþjónustu sveitarfélaga. Aðgerðir felast í vinnumiðlun, ráðgjöf, vinnumarkaðsúrræðum, atvinnutengdri endurhæfingu og eftirfylgni með atvinnuleitendum.

³¹ Yfirlit yfir átaksverkefni VMST frá 2009-2014; Hrafnhildur Tómasdóttir – Sviðsstjóri ráðgjafar og vinnumiðlunarsviðs VMST.

Reykjavík þann 18. nóvember 2014

Nafn verkefnisstjóra/-stýru

Verkefnisstjóri/-stýra og ábyrgðaraðili í umboði ráðuneytisstjóra

Eigandi verkefnisins staðfestir með undirskrift sinni að hafa kynnt sér áfangaskýrsluna, framvindu verkefnisins og næstu skref:

Nafn eiganda verkefnis

Starfsheiti