

Staða kynja á vinnumarkaði

20. nóvember 2014



FJÁRMÁLA- OG EFNAHAGSRÁÐUNEYTIÐ

Yfirlit

- 1 Verkefnið - forsaga
- 2 Verkefnið - staða kynja á vinnumarkaði
- 3 Samband hagvaxtar og starfajölda
Samband hagvaxtar og atvinnuleysis
- 4 Atvinnuþátttaka
- 5 Starfandi
- 6 Hrunið – Breytingar í fjölda starfandi
- 7 Atvinnuleysi
- 8 Úrræði í kreppu
- 9 Samantekt



Verkefnið - forsaga

- Forveri verkefnisins er verkefni sem unnið var í efnahags- og viðskiptaráðuneytinu árið 2012
- Heiti verkefnisins var „Kyngreining efnahagsáætlunar“
- Verkefnið fólst í að greina efnahagsáætlun, sem kom út haustið 2011 út frá hugsanlegum áhrifum á kynin.
- Meginviðfangsefni áætlunarinnar voru greind út frá því hvort á þeim væri kynjavinkill og mælikvarðar skilgreindir. Eitt verkefni „Atvinnustefna mótuð“ var greint nánar.
- Markmiðið var að kynjasjónarmiða væri gætt við mótun efnahagsstefnu
 - Aðhaldsaðgerðir
 - Hagvaxtarhvetjandi aðgerðir - Örvun efnahagslífsins
- Ráðuneytið var lagt niður og starfsemi þess flutt í önnur ráðuneyti, efnahagsskrifstofan, sem var með forræði verkefnisins, var flutt í fjármálaráðuneytið



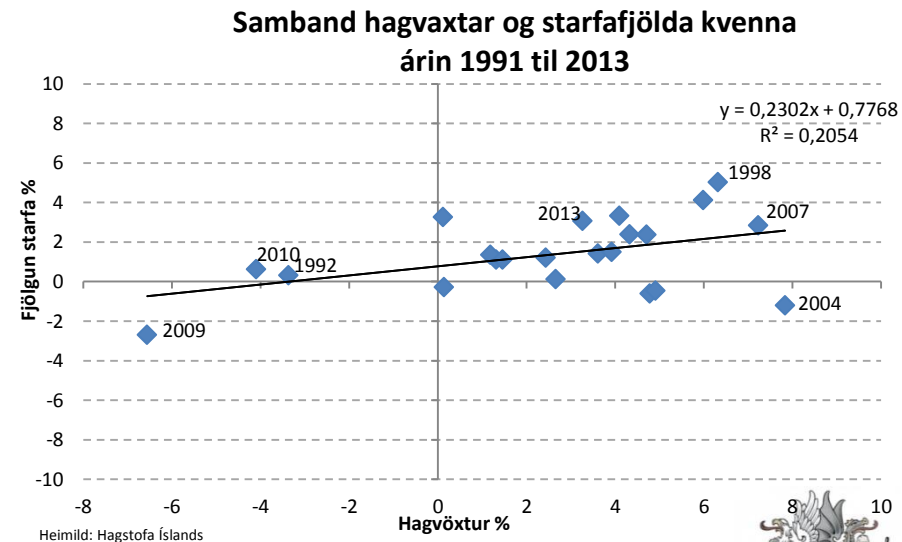
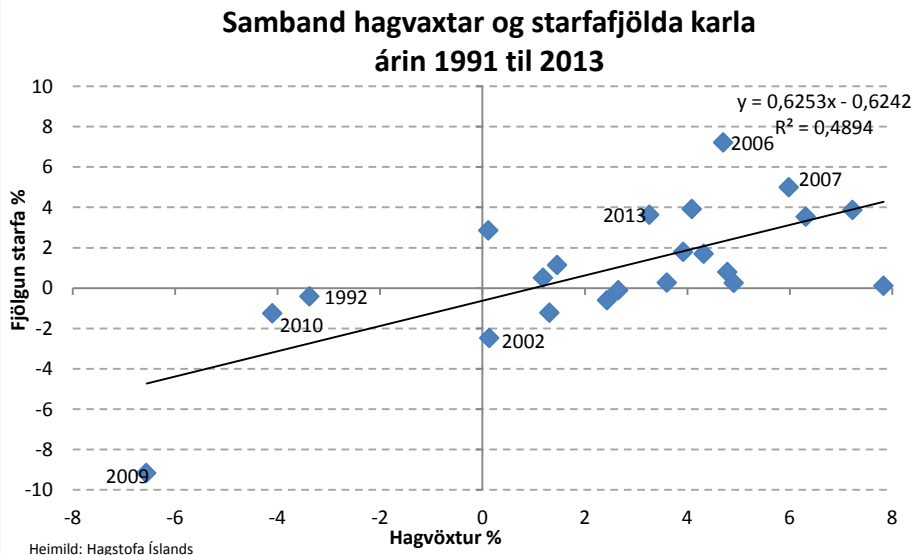
Staða kynja á vinnumarkaði

- Í ljósi breyttra aðstæðna var verkefnið endurskilgreint undir merkjum fjármála- og efnahagsráðuneytisins og afmarkað við stöðu kynja á vinnumarkaði
- Meginmarkmið verkefnisins er að
 - Hvetja til að kynjasjónarmiða verði gætt við mótun stefnu í efnahagsmálum
 - Varpa ljósi á stöðu og þróun hagtalna eftir kyni á vinnumarkaði
 - Hetja til að tekið verði tillit til kynjaáhrifa þegar mikilvægar efnahagslegar ákvarðanir eru teknar
- Jafnréttismarkmið verkefnisins er að
 - Meta stöðu kynja á vinnumarkaði
 - Varpa ljósi á misjafna stöðu kynja á vinnumarkaði og mismunandi áhrifum hagsveiflunnar á stöðu þeirra á vinnumarkaði
 - Varpa ljósi á misjöfn áhrif vinnumarkaðsúrræða og sveiflujafnandi efnahagsaðgerða á kynin
- Verkefninu er ætlað að vekja athygli á þörf fyrir að hagtölum sé safnað og þær birtar eftir kyni í ríkari mæli



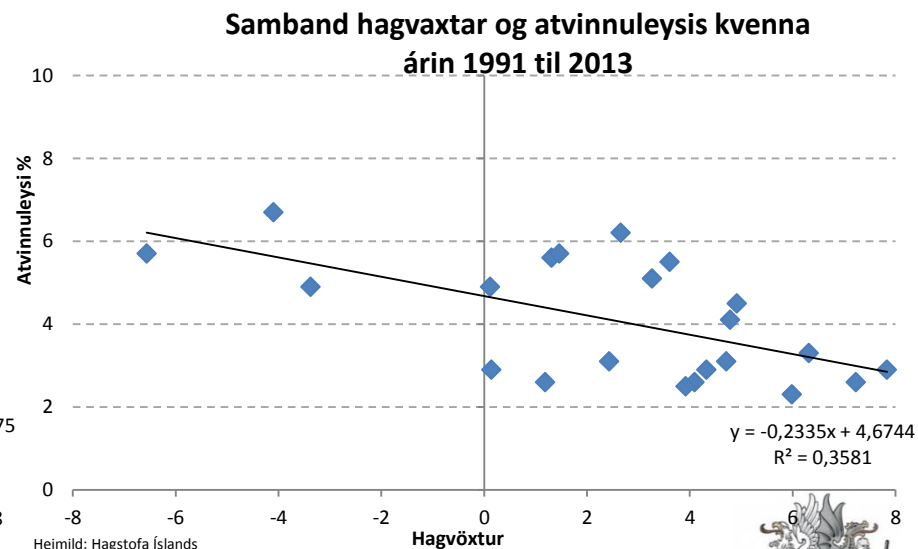
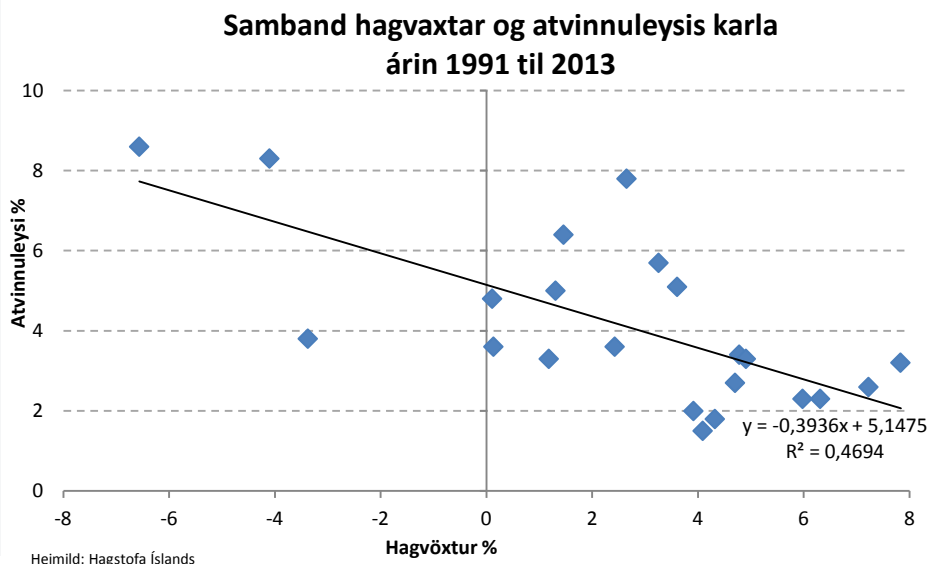
Samband hagvaxtar og starfajölda

- Sterkara samband milli fjölgunar/fækkunar starfa karla með hagsveiflunni en kvenna
 - vinnutíma
 - framleiðni
- Þetta endurspeglar ekki síst kynskiptan vinnumarkað og að konur gegni störfum sem eru minna háð hagsveiflunni
- Störfum kvenna hefur fjölgað jafnt og þétt frá 1991 þvert á hagsveifluna



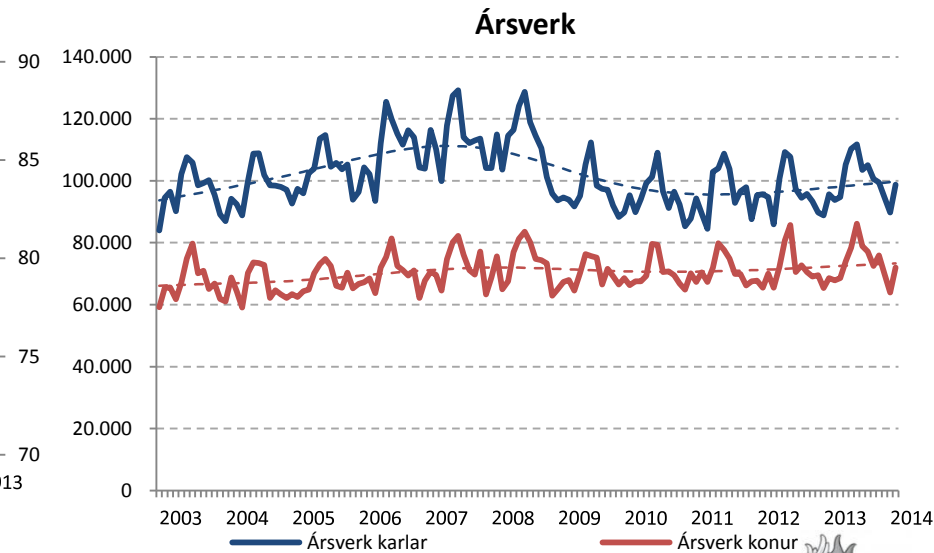
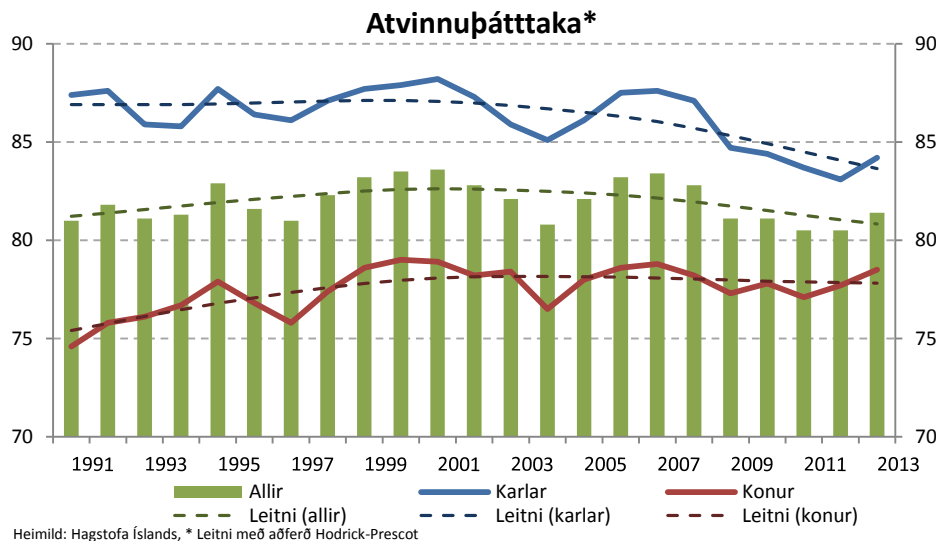
Samband hagvaxtar og atvinnuleysis

- Neikvætt samband er á milli atvinnuleysis og hagvaxtar. Á vaxtarskeiðum minnkar atvinnuleysi en eykst á vaxtarskeiðum.
- Sterkara samband er á milli atvinnuleysis karla og hagvaxtar en atvinnuleysis kvenna
- Sveigjanlegur vinnumarkaður hefur áhrif á þetta samband. Brottflyttum fjölgaði umfram aðflutta sér í lagi fluttu fleiri karlar frá landinu en til þess



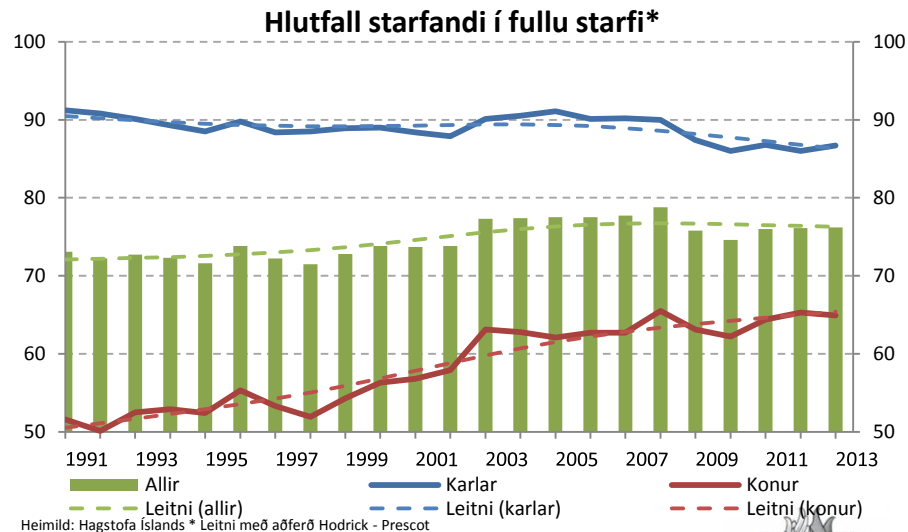
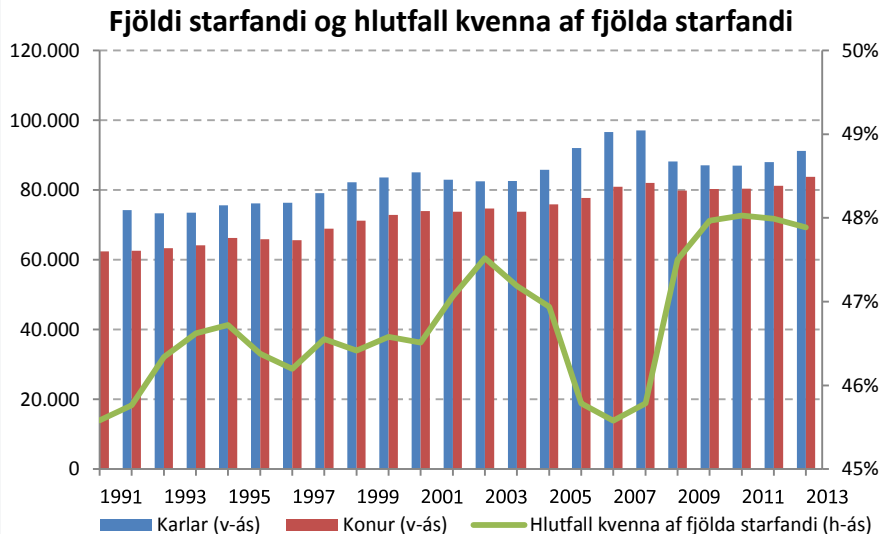
Atvinnuþátttaka

- Atvinnuþátttaka er mjög há hér á landi
- Atvinnuþátttaka karla fer minnkandi en kvenna vaxandi
- Vinnutími kvenna lengist en karla styttist
- Vinnutími kvenna hefur lengst á meðan vinnutími karla styttist



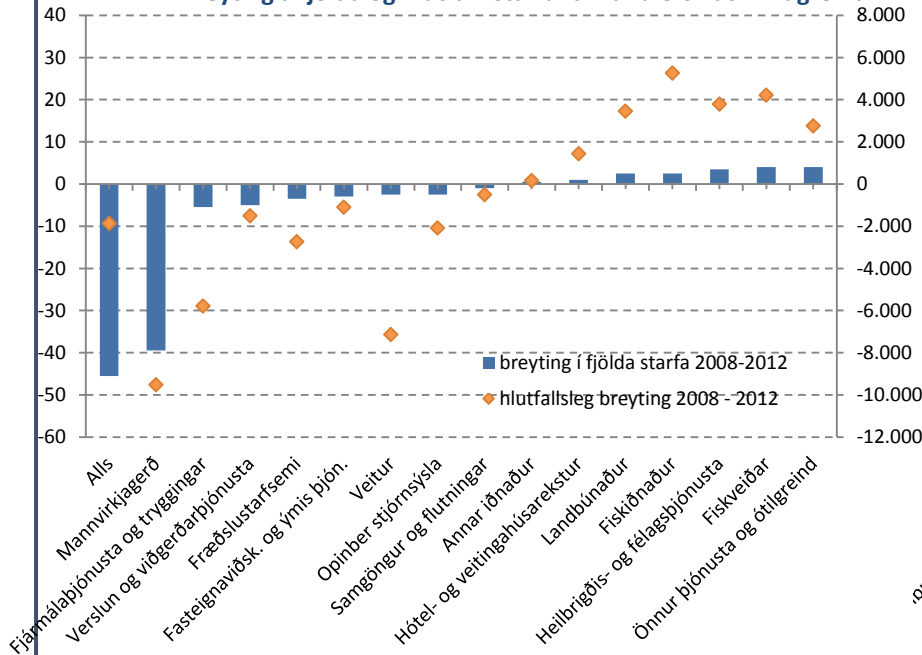
Starfandi

- Hlutfall kvenna af fjölda starfandi hefur aldrei verið hærra en árin eftir hrun, og störfum þeirra fækkaði minna eftir hrun en störfum karla
- Jafnframt hefur konum fjölgað aftur hlutfallega í fullu starfi
- Virkni kvenna er því mikil á vinnumarkaði og ég leyfi mér að segja að konur hafi aldrei verið virkari á vinnumarkaði en nú frá árinu 2009



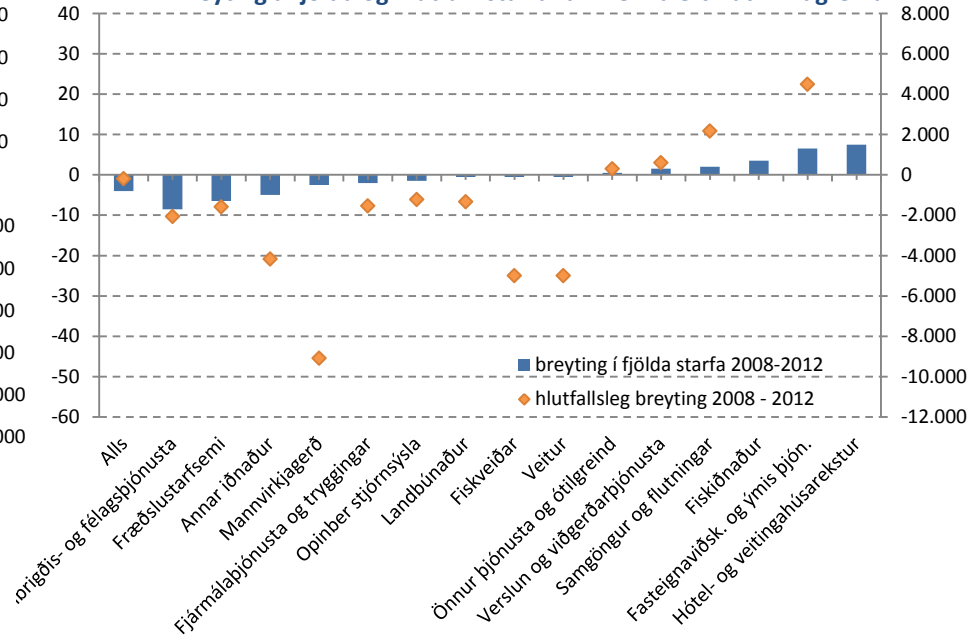
Hrunið – Breyting á fjölda starfandi

Breyting á fjölda og hlutfalli starfandi karla eftir atvinnugreinum



Heimild: Hagstofa Íslands

Breyting á fjölda og hlutfalli starfandi kvenna eftir atvinnugreinum

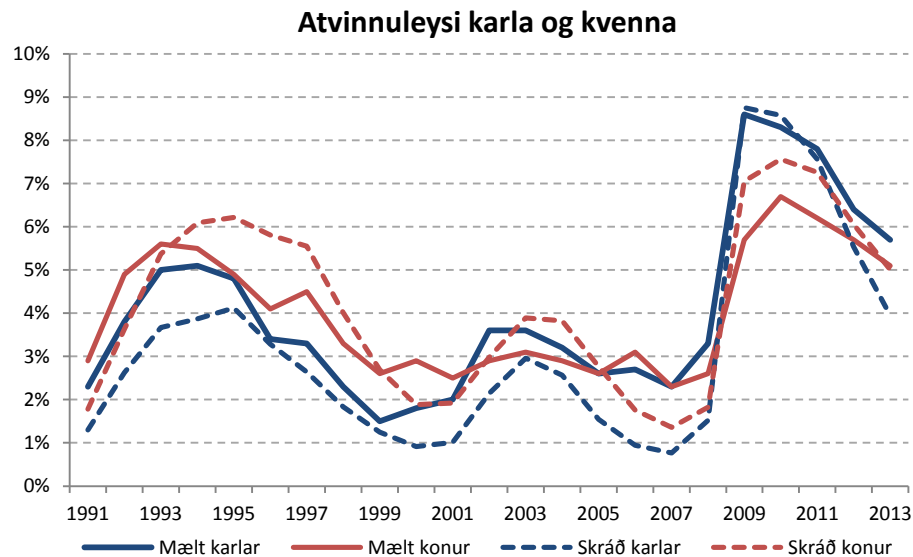


Heimild: Hagstofa Íslands



Atvinnuleysi

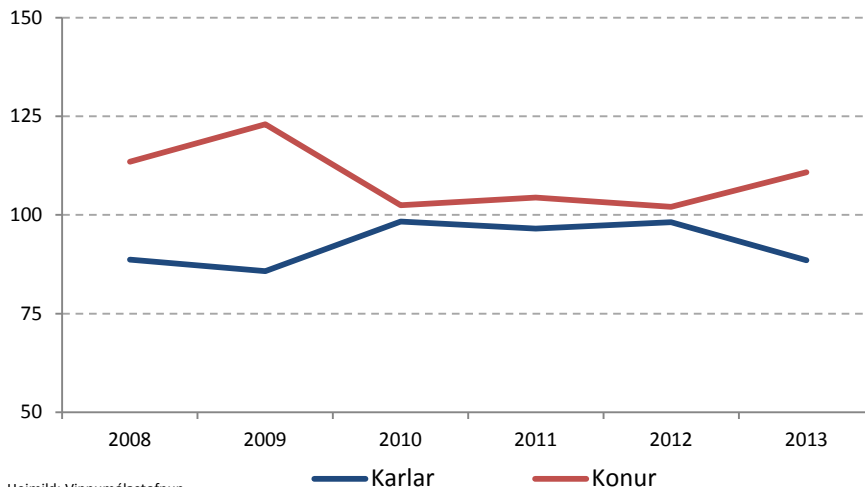
- Atvinnuleysi sveiflast með hagsveiflunni, en meiri fylgni er á atvinnuleysi karla en kvenna við hagsveifluna sérstaklega á höfuðborgarsvæðinu
- Atvinnuleysi hefur minnkað hratt síðustu misseri en atvinnuleysi háskólamenntaðra hefur aukist
- Hlutfallslega fleiri háskólamenntaðar konur eru atvinnulausar en karlar en þróunin hvað þetta varðar er svipuð hjá kynjunum
- Á sama tíma eru aðfluttir erlendir ríkisborgarar mun fleiri en brottfluttir



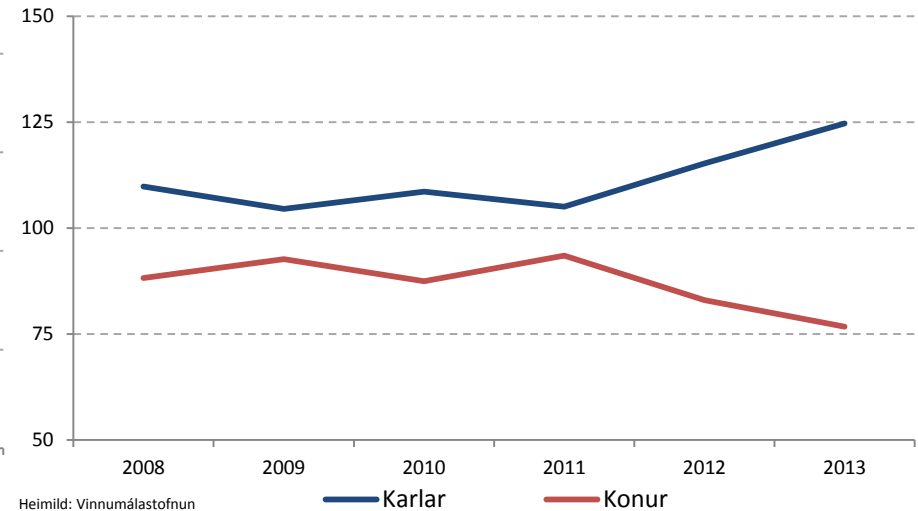
Úrræði í kreppu

- Hlutfallslega fleiri konur en karlar fara í úrræði Vinnumálastofnunar
- Munur er á vali kynja á úrræðum, konur fara í ríkari mæli í námstengd úrræði en karlar í starfstengd

Árangurshlutfall þátttakenda í námsúrræðum



Árangurshlutfall þátttakenda í starfstengdum úrræðum



Samantekt

- Atvinnuþátttaka kvenna hefur aukist mikið síðustu áratugi og vinnutími þeirra lengst.
- Þetta kom sterkt fram á höfuðborgarsvæðinu með auknu aðgengi að dagvistun og lengingu skóladags í kring um síðustu aldamót.
- Á sama tíma hefur atvinnuþátttaka karla minnkað og vinnutími þeirra styst.
- Samband er á milli breytingar í landsframleiðslu við fjölgun starfa annars vegar og atvinnuleysi hins vegar. Sterkara samband er við fjölgun starfa karla en kvenna. Það endurspeglar m.a. kynskiptan og sveigjanlegan vinnumarkað.
- Þróun fjölda starfa karla og kvenna er mjög mismunandi í gegnum hagsveifluna. Mótvægisáðgerðir stjórnvalda hafa því mismunandi áhrif á kynin af sömu ástæðu.
- Miklar sviptingar hafa verið á vinnumarkaði frá haustinu 2008, en vinnumarkaðurinn hefur náð bata hraðar en búast hefði mátt við m.a. út frá dýpt kreppunnar og hagvexti á tímabilinu.

