



SJÁVARÚTVEGS- OG
LANDBÚNAÐARRÁÐUNEYTIÐ

Greining á búvöru- samningum

Áfangaskýrsla I

Áfangaskýrsla fyrir meginmálaflokk sjávarútvegs- og landbúnaðarráðuneytisins í kynjaðri hagstjórn og fjárlagagerð (KHF). Verkefnið verður unnið á þremur árum og lokaskýrsla verður tilbúin árið 2014. Í þessari skýrslu er gerð grein fyrir framvindu fyrsta áfanga verkefnisins.

15. ágúst 2012

Samantekt

Fyrsta áfanga verkefnis um greiningu á beingreiðslum vegna mjólkurframleiðslu er senn lokið en beingreiðslur vegna hennar námu rúmum 5.100 m.kr. á árinu 2011.

Greind voru gögn úr beingreiðsluskrá vegna mjólkurframleiðslu allt frá árinu 1997 en gögnin voru fengin frá Matvælastofnun. Unnið var nánar með þau gögn og m.a. keyrt saman við þjóðskrá og í viðeigandi tilvikum við fyrirtækjaskrá. Í nokkrum tilfellum voru ekki upplýsingar um eigendur þeirra félaga sem þáðu beingreiðslur. Ekki var því hægt að vinna neitt með þær beingreiðslur og eru þær því ekki í kynjagreiningunni. Ef tekið er mið af síðasta ári (2011) má sjá að hlutfall karla sem handhafa beingreiðslu er 82,5%, hlutfall kvenna er 8,7% og blandað hlutfall 8,8%. Nokkur breyting hefur orðið á hlutfalli blandaðra greiðslna seinustu 15 árin, þar sem hlutfall kvenna hefur aukist lítillega, eða um 1,6 prósentustig. Það þýðir hlutfallsleg hækkun upp á 22,5%, eða rúman fimmtung. Hlutfall blandaðra greiðslna hefur á hinn bóginn aukist þrefalt á sama tíma, eða um 5,6 prósentustig. Ekki er vitað, enn sem komið er, hvernig staðan er hjá þeim lögaðilum sem ekki fengust upplýsingar um úr fyrirtækjaskrá. Nánari greining gagnanna liggur ekki fyrir enn sem komið er en ætlunin er að athuga nánar hvernig kynjaskipting er m.t.t. stærðar bóva, þ.m.t. fjárhæða styrkja, handhafa, o.fl. atriða svo sem hvort til séu kyngreinanlegar upplýsingar um aðila sem standa fyrir búni. Áætlað er að þeirri vinnu ljúki í lok ágúst 2012 og tekur þá við rýni á lokaskýrslu. Í framhaldi af því verður tekin ákvörðun um hvort breytinga er þörf en gert er ráð fyrir að verkefninu ljúki ekki síðar en um mitt ár 2014.

Um verkefnið

Verkefni/meginmálaflokkur	Greining á búvörusamningum	Dags	15. ágúst 2012
Lýsing verkefnis	Gagnasöfnun, greining gagna og úrvinnsla.		
Markmið verkefnis	Að fyrir liggi tölfræði um stöðu kynjanna sem nýtist stjórnvöldum við ákvarðanatöku um fjárveitingar, s.s. við fjárlagagerð, styrkúthlutanir o.fl.		
Jafnréttismarkmið verkefnis	Að stuðla að efnahagslegu jafnræði kynjanna í bændastétt.		

Greining og niðurstöður

Lýsing á gögnum

Markmið verkefnisins er að greina samninga um greiðslur vegna framleiðslu mjólkur. Beingreiðsluskrá vegna mjólkurframleiðslu var greind eftir kynjum. Verkefnið var unnið í samráði og samvinnu við Bændasamtök Íslands.

Nokkur hugtök er tengjast beingreiðslum eru notuð og eru þau eftirfarandi:

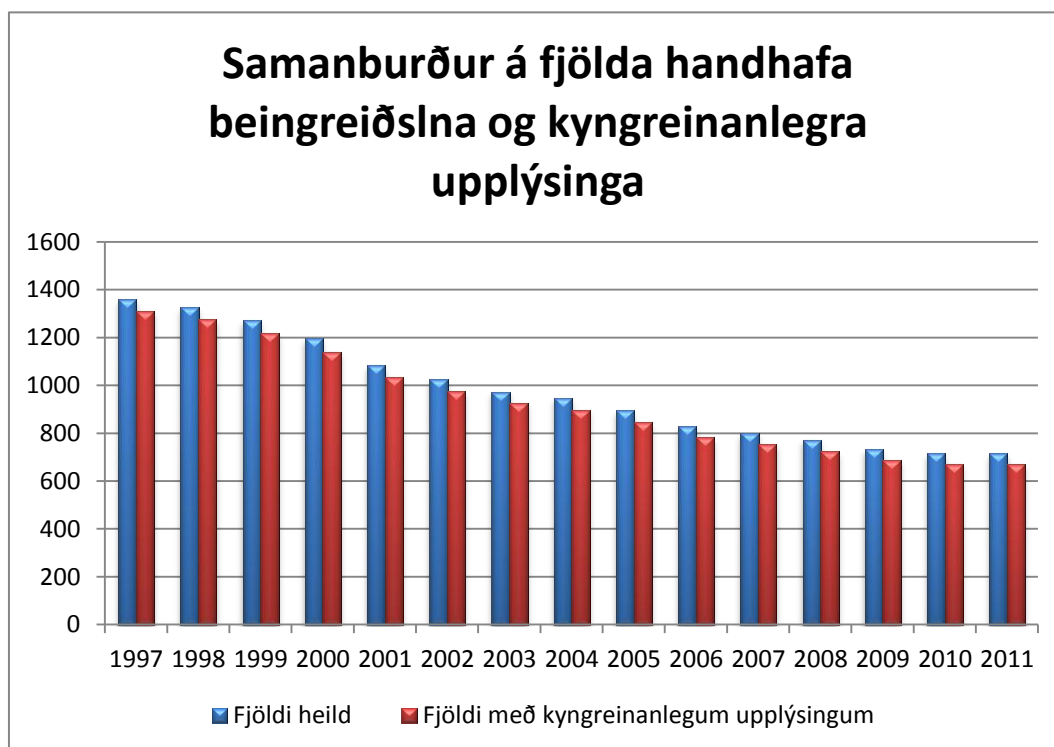
- **Heildargreiðslumark** er tiltekið magn mjólkur, mælt í lítrum, sem ákveðið er í reglugerð og skiptist í greiðslumark lögbýla.
- **Greiðslumark lögbýla** er tiltekið magn mjólkur, mælt í lítrum, sem ákveðið er fyrir hvert lögbýli og veitir rétt til beinna greiðslna úr ríkissjóði.
- **Beingreiðsla** er stuðningur við framleiðslu og markað fyrir mjólkurafurðir, greiddur úr ríkissjóði til greiðslumarkshafa.
- **Verðlagsár** var tímabilið frá 1. september til 31. ágúst árið eftir. Frá 2010 er miðað við almanaksár. Í þessari skýrslu er ávallt greint eftir almanaksári.

Unnið var með gögn Matvælastofnunar úr beingreiðsluskrá mjólkurstyrkja. Engar aðgengilegar upplýsingar um kyn viðtakenda beingreiðslna er að finna í beingreiðsluskrám. Greiðslukráin var því samkeyrð við þjóðskrá og kynbreyta sótt úr henni. Einnig er nokkuð um kennitölur lögaðila í greiðsluskránni. Því þurfti að samkeyra þær við fyrirtækjaskrá til að fá kennitölur eigenda, og samkeyra þær síðan við þjóðskrá til að fá kynbreytuna. Þeir lögaðilar sem voru í eigu karls og konu, að einhverju marki, voru flokkuð sem blönduð, annars eftir kyni. Gögnin náðu 15 ár aftur í tímann, frá 1997 til 2011, og er því hægt að skoða þróunina yfir það tímabil. Í nokkrum tilfellum voru ekki upplýsingar um eigendur þeirra félaga sem þáðu beingreiðslur. Ekki var því hægt að vinna neitt með þær beingreiðslur og eru þær því ekki í greiningunni. Hér að neðan má sjá töflu og graf sem gera grein fyrir gögnunum sem unnið var með í þessu tilliti.

Lýsing á gögnum – Tafla 1

Aðilar alls 1997-2011		14.633	
Eftir árum	Alls	Hlutfall með kyngreinanlegum upplýsingum	Fjöldi með kyngreinanlegum upplýsingum
1997	1358	96,5%	1311
1998	1325	96,2%	1275
1999	1271	95,8%	1218
2000	1195	95,4%	1140
2001	1084	95,5%	1035
2002	1023	95,3%	975
2003	972	95,3%	926
2004	946	94,8%	897
2005	893	94,6%	845
2006	827	94,4%	781
2007	800	94,4%	755
2008	772	93,8%	724
2009	733	93,9%	688
2010	717	93,6%	671
2011	717	93,4%	670

Tafla 1



Mynd 1

Af þessu má sjá að hlutfall kyngreinanlegra upplýsinga um greiðslumark lögbýla er á bilinu 96,5% til 93,4% yfir það 15 ára tímabil sem gögnin ná til.

Helstu niðurstöður

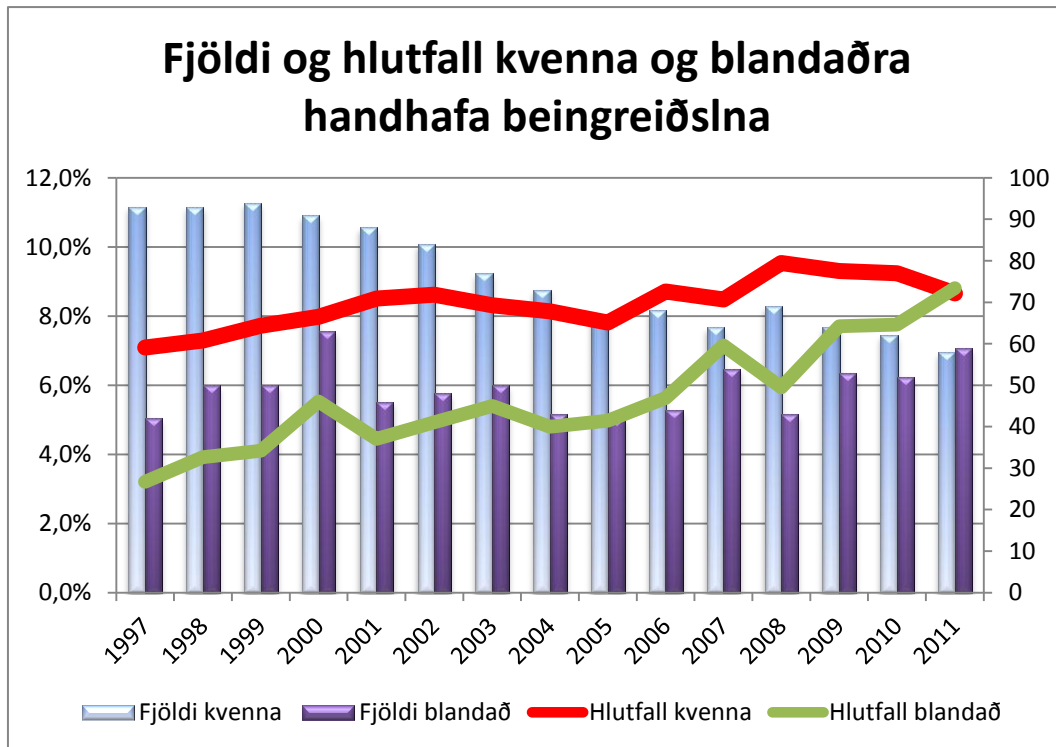
Í töflu 2 má sjá hvernig þróun hefur verið í handhöfum beingreiðslna til framleiðslu mjólkur. Eins og sjá má hefur aðilum fækkað mjög á síðastliðnum 15 árum, úr 1311 niður í 670, sem er fækkun upp á um það bil helming, eða 49%. Konum sem handhöfum beingreiðslna hefur einnig fækkað, en hlutfall kvenna hefur þó aukist lítilega, frá 7,1% upp í 8,7%. Það er því hækkun um 1,6 prósentustig, eða hlutfallslega um 22,5%, sem hluti af öllum handhöfum beingreiðslna. Meiri breyting hefur þó orðið á handhöfum beingreiðslna þar sem handhafar eru bæði karl og kona; annað hvort í gegnum sameiginlega eign á fyrirtæki eða búa á sama býli. Hlutfall beingreiðslna þar sem bæði kona og karl þiggja greiðsluna, í einhverjum mæli, hefur vaxið úr 3,2% árið 1997 og upp í 8,8% árið 2011. Það er breyting upp á 5,6 prósentustig, eða tæp þreföldun, í hlutfallslegum skilningi. Áhugvert er að á síðasta ári, 2011, er það hlutfall nú í fyrsta skipti orðið hærra en hlutfall kvenna, og einnig fjöldi, þó ekki muni nema einu prósentustigi (8,8% á móti 8,7%). Hlutfall karla hefur því að sama skapi farið úr tæpum 90% handhafa beingreiðslu mjólkur árið 1997 niður í 82,5% árið 2011.

Á mynd 2 fyrir neðan töfluna má sjá upplýsingarnar túlkaðar grafískt. Þar tákna súlurnar fjölda, bæði kvenna og blandaðra handhafa, og gert er grein fyrir þeim á hægri y-ásnum. Línurnar tákna hlutfallið miðað við fjölda handhafa beingreiðslna fyrir hvert ár og er gerð grein fyrir þeim á vinstri y-ásnum.

Greining á gögnum – Tafla 2
Fjöldi og hlutfall handhafa beingreiðslna - konur og blandað

Ár	Fjöldi kvenna	Blandað (bæði kvk og kk í fyrirtækjum eða býli)	Fjöldi alls	Hlutfall kvenna	Hlutfall blandað
1997	93	42	1311	7,10%	3,20%
1998	93	50	1275	7,30%	3,90%
1999	94	50	1218	7,70%	4,10%
2000	91	63	1140	8,00%	5,50%
2001	88	46	1035	8,50%	4,40%
2002	84	48	975	8,60%	4,90%
2003	77	50	926	8,30%	5,40%
2004	73	43	897	8,10%	4,80%
2005	66	42	845	7,80%	5,00%
2006	68	44	781	8,70%	5,60%
2007	64	54	755	8,50%	7,20%
2008	69	43	724	9,50%	5,90%
2009	64	53	688	9,30%	7,70%
2010	62	52	671	9,20%	7,70%
2011	58	59	670	8,70%	8,80%

Tafla 2



Mynd 2

Hér að neðan, í töflu 3, gefur að líta meðalgreiðslumark flokkað eftir árum. Greiðslumark er tiltekið magn mjólkur, mælt í lítrum, sem ákveðið er fyrir hvert lögbýli. Tölurnar tákna því magn mjólkur og veita þær rétt á beinum greiðslum úr ríkissjóði. Frá 1997 hefur meðalgreiðslumark, mælt í lítrum, vaxið töluvert, og er nú rúmlega tvöfalt á við það sem það var fyrir 15 árum. Þó má sjá að frá árinu 2009 hefur meðalgreiðslumark staðnað miðað við þróunina frá 1997. Einnig má í töflunni sjá staðalfrávik frá meðaltali og fjölda handhafa beingreiðslna á hverju ári fyrir sig. Staðalfrávik er mæling á dreifingu talnanna í gagnasafninu frá meðaltali. Lágt staðalfrávik gefur því til kynna að beingreiðslurnar dreifist frekar nálægt meðaltalinu á meðan hátt staðalfrávik gefur til kynna að þær dreifist yfir „lengra“ svið frá meðaltali séð.

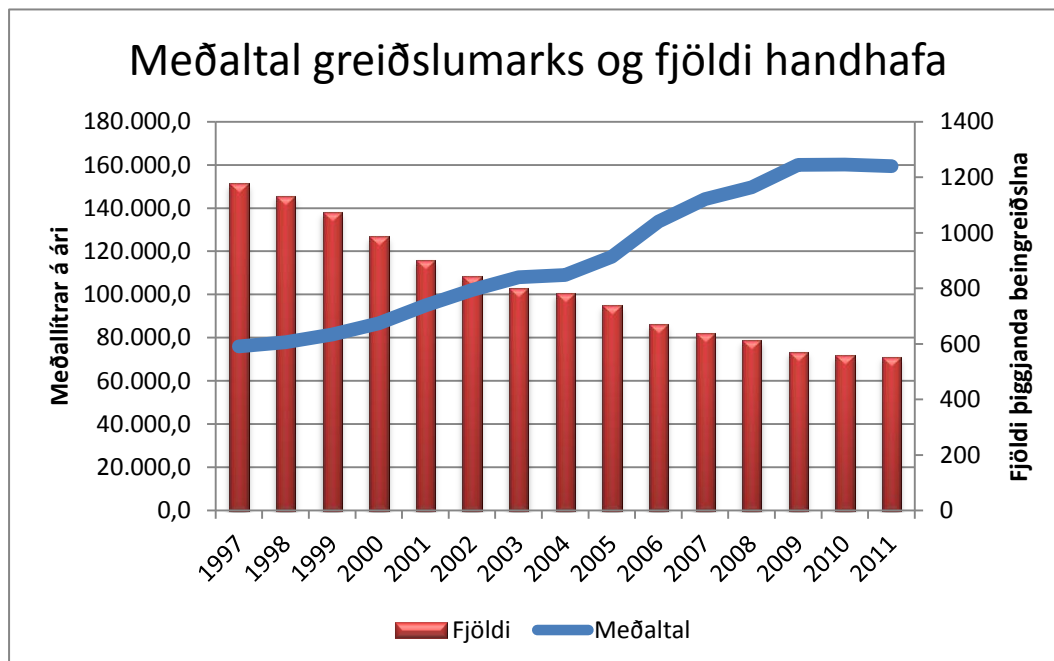
Á mynd 3 má sjá grafíska uppsetningu á meðaltalinu í töflunni og fjölda handhafa beingreiðslna, skipt upp eftir árum. Súlurnar á myndinni tákna fjölda handhafa beingreiðslna á árinu, og gerð er grein fyrir þeim hægra megin á y-ásnum. Línuritið táknað aftur á móti meðaltal greiðslumarks handhafa, og gerð er grein fyrir því vinstra megin á y-ásnum.

Greining á gögnum – Tafla 3

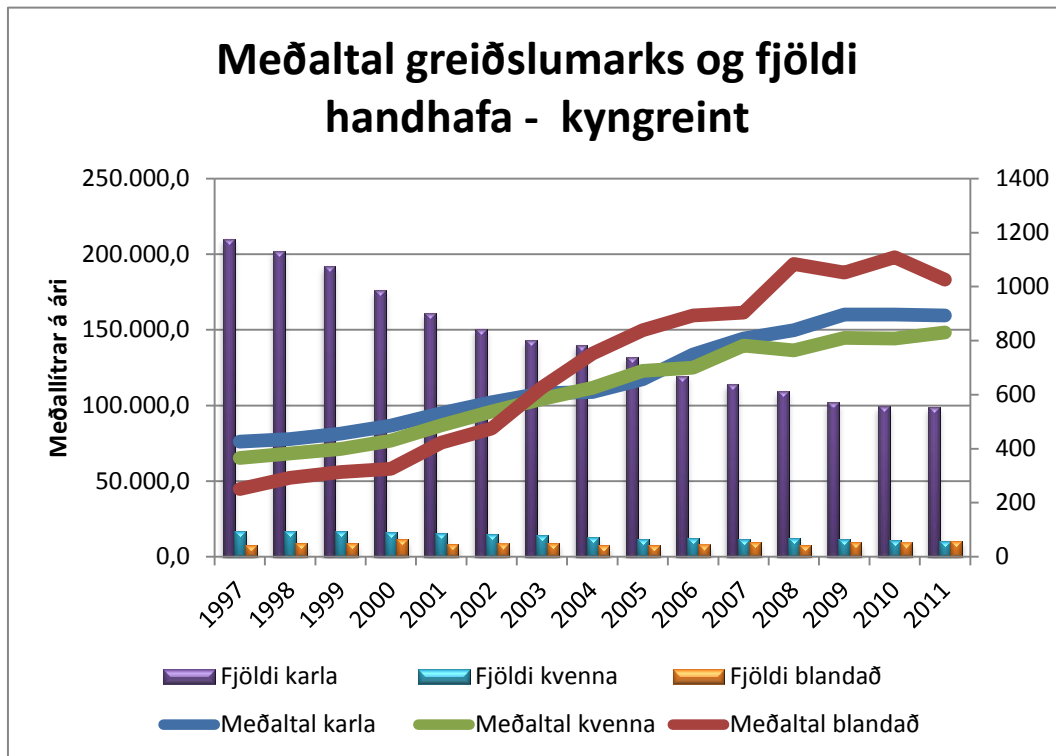
Meðaltal greiðslumarks og staðalfrávik

Eftir árum	Meðaltal greiðslumarks (lítrar)	Staðalfrávik - σ	Fjöldi
1997	74.908,1	41.344,6	1358
1998	76.984,8	44.275,4	1325
1999	80.440,9	46.282,9	1271
2000	85.366,1	50.792,7	1195
2001	94.948,4	56.533,4	1084
2002	101.978,9	60.994,3	1023
2003	108.662,2	66.101,7	972
2004	110.885,8	70.656,6	946
2005	119.925,1	81.451,7	893
2006	134.682,4	89.334,9	827
2007	145.818,3	97.110,0	800
2008	151.323,8	102.909,2	772
2009	160.668,1	105.233,4	733
2010	161.710,0	104.872,0	717
2011	160.873,0	106.241,0	717
1997-2011	111.170,8	79.745,4	14633

Tafla 3

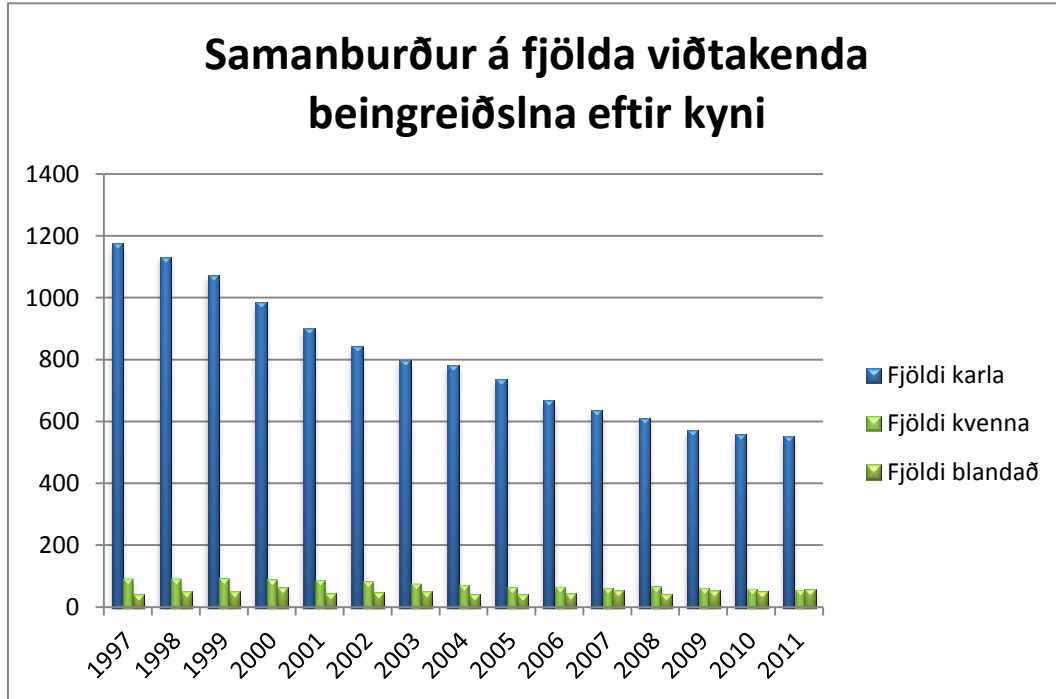


Á mynd 4 má sjá þessa tölfræði dregna saman þar sem súlurnar tákna fjölda handhafa, og gerð er grein fyrir á hægri y-ásnum. Línurnar tákna meðaltal greiðslumarks yfir almanaksárið á hvern handhafa. Gerð er grein fyrir línuritinu á hægri y-ásnum. Hér ber aftur að geta þess að einunigs er unnið með greiðslumark þeirra sem kyngreinanlega upplýsingar lágu fyrir um, og er því samtala fjöldans eilítið lægri en í rauninni er. Sjá nánar umfjöllun um það atriði í „Lýsingu á gögnum“ og er greint nánar töflu 1.



Mynd 4

Á mynd 5 má síðan sjá sömu súlur og eru að ofan, í mynd 4, þar sem einungis eru fjöldatölur. Engar frekari upplýsingar eru í þeirri mynd, en hún er þó eilítið skýrari en í mynd 4 þar sem búið er að fella í burtu línuritið. Glögg sést þar að karlar eru í yfirgnæfandi meirihluta handhafar beingreiðslna úr ríkissjóði þegar kemur að beingreiðslum mjólkur.



Mynd 5