

# Virðisaukaskattur á hótél- og gistiþjónustu



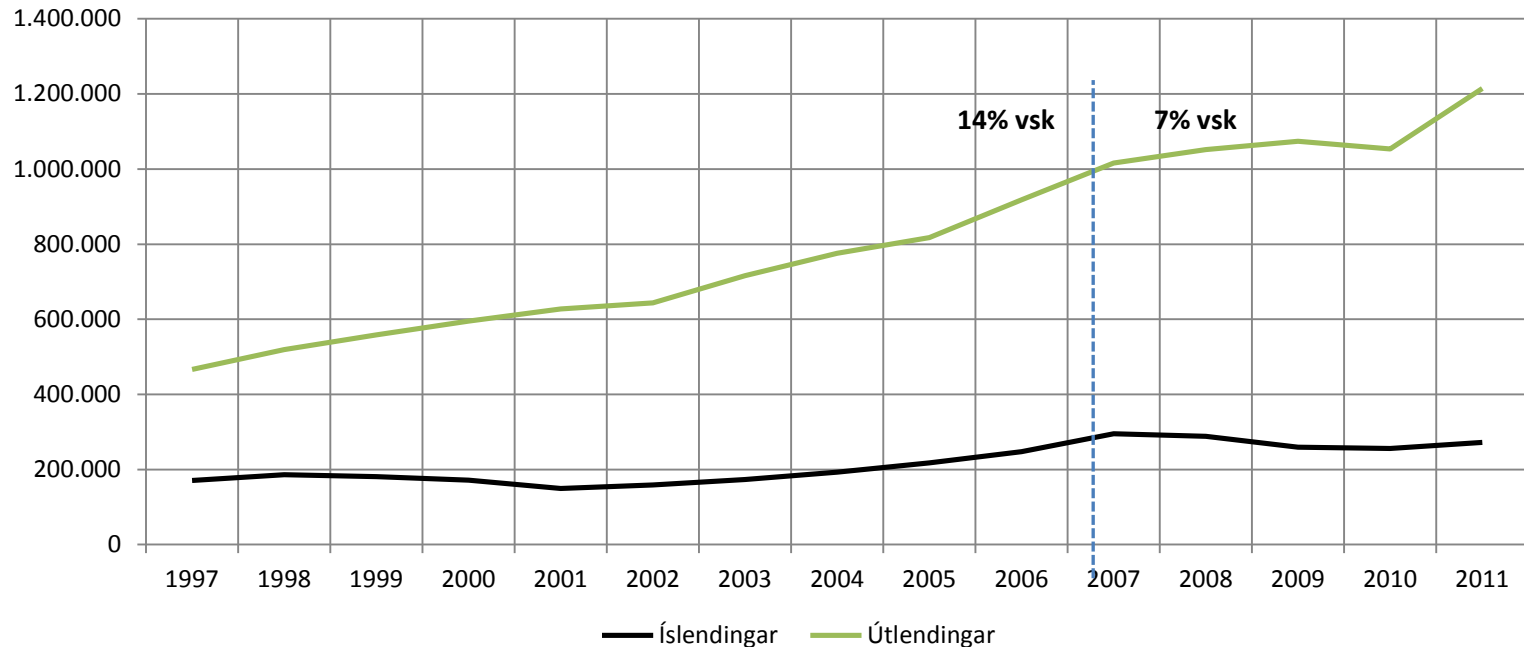
FJÁRMÁLARÁÐUNEYTIÐ

# Inngangur

- Útleiga hótél- og gistiherbergja og önnur gistiþjónusta var í upphafi virðisaukaskattskerfisins undanþegin virðisaukaskatti. Frá 1. janúar 1994 var lögum um virðisaukaskatt breytt og við breytinguna bar þessi þjónusta 14% vsk.
- Í desember 2006 samþykkti Alþingi lög um lækkun neðra þreps virðisaukaskatts úr 14% í 7%. Öðluðust lögin gildi rúmum tveimur mánuðum síðar eða þann 1. mars 2007.
  - Þar á meðal var hótél- og gistiþjónusta.
  - Efra þrepið var áfram 24,5% og varð þá mismunur efra og neðra þreps mun meiri en áður eða 17,5% stig.
- Eftir hrun var ljóst að mikill kostnaður hafði fallið á ríkissjóð og tekjustofnar hans höfðu veikst verulega.
  - Gripið var til róttækra aðgerða til að forða velferðarkerfinu frá óbærilegu tjóni og ríkissjóði frá óviðráðanlegri skuldasöfnun.
  - Aðgerðirnar eru stundum nefndar „stóru aðgerðinar“ en í þeim fólst m.a hækkun efra þreps virðisaukaskatts um eitt prósentustig í 25,5%.
  - Var þá munur efra og neðra þreps orðinn 18,5% stig.
  - Ríkisstjórnin lagði til hækkun á virðisaukaskatti á veitingaþjónustu úr 7% í nýtt skattþrep, 14%. Horfið var frá því m.a. vegna andstöðu SAF sem taldi flækjustig við þriðja skattþrepið of mikið.
- Alþingi ákvað að hækka ekki neðra þrepið af ótta við áhrif á hækkun matvælavæðs á lægri tekjuhópa.
- Einnig var ákveðið hlífa öllum liðum ferðaþjónustunnar við skattahækkunum í ljósi þeirrar óvissu sem ríkti um stöðu hennar á heimsvísu eftir að kreppan hófst.
  - Þessari óvissu var framlengt með gosinu í Eyjafjallajökli árið 2010.
  - Og aftur með gosinu í Grímsvötnum árið 2011.
- Nú hefur framgangur greinarinnar hinsvegar sýnt að óvissan er að mestu að baki.

# Gistinætur á hótélum

- Lækkun virðisaukaskatts árið 2007 virðist ekki hafa skilað sér í aukningu gistinátta árin þar á eftir umfram þá þróun sem þegar átti sér stað, nema síður sé.
- Mikill vöxtur var í greininni á síðasta ári, þar sem gistinóttum fjölgaði um 13%, aðallega vegna fjölgunar erlendra ferðamanna.
- Fjölgun gistinótta útlendinga er 23% fyrstu 6 mánuði ársins en hjá Íslendingum er fjölgunin 12% miðað við sama tíma árið áður.



Heimild: Hagstofa Íslands, ársöggn.

# Samanburður við hin Norðurlöndin

- Ferðapjónustan býr við hagstæðara skattaumhverfi á Íslandi en á hinum Norðurlöndunum:
  - Virðisaukaskattur á matvæli er lægstur hér
  - Virðisaukaskattur á hótél- og gistingjónustu er lægstur hér
  - Hópfreiðabifreiðar eru undanþegnar virðisaukaskatti hér en ekki annars staðar
  - Allar afþreyingarferðir eru undanþegnar

- Til viðbótar er tekjuskattur fyrirtækja lægstur hér af öllum Norðurlöndunum

	<u>Danmörk</u>	<u>Svíþjóð</u>	<u>Noregur</u>	<u>Ísland</u>
Vsk. á hótél %	25	12	8	7
Almennur vsk. %	25	25	25	25,5
Vsk. á matvæli%	25	12	15	7
Vsk. á hópfreiðabifreiðar %	25	6	8	0*
Hlutdeild ferðapjónustu í VLF % -2010	3,3	3,0	3,3	5,9
Skattur á fyrirtæki %	25	26,3	28	20

\* undanþegið

- Þetta er staðan þrátt fyrir þá staðreynd að ferðapjónustan er orðin mjög umfangsmikil atvinnugrein hér á landi m.v. hin löndin. Undanþágur og ívilnanir eru því ekki eins sjálfsagðar hér á landi.

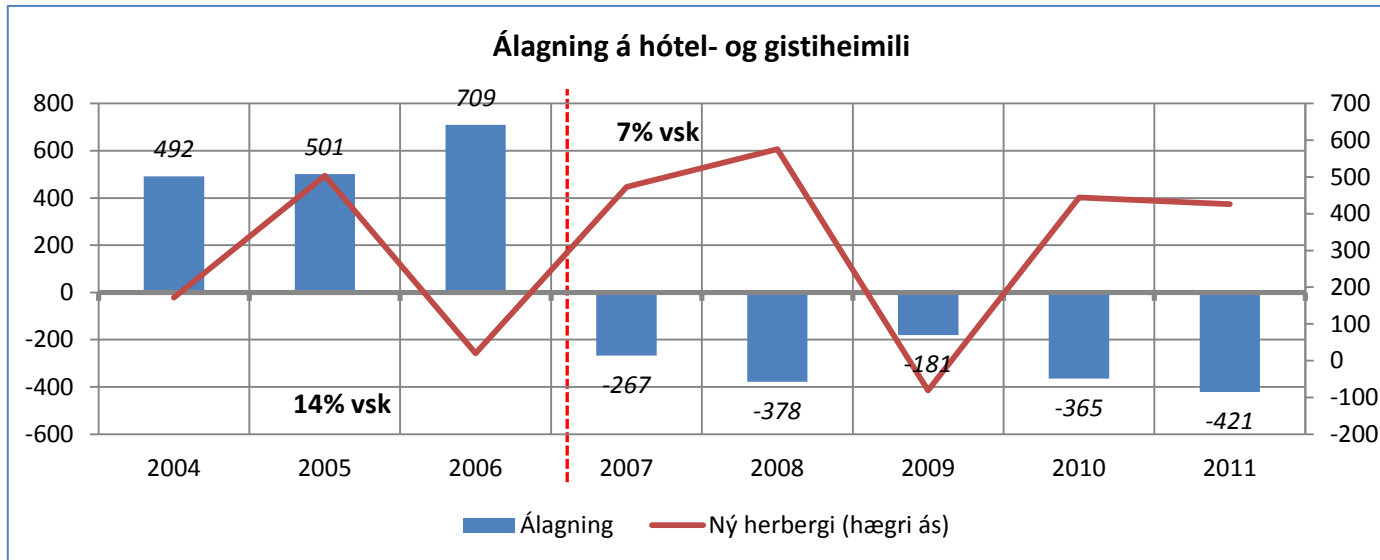
# Færsla hótél- og gistiþjónustu yfir í efra VSK þrepið

- Samhliða aukningu ferðamanna hefur kostnaður samfélagsins aukist sem og þörf fyrir úrbætur á fjölsóttum ferðamannastöðum, vegakerfinu og öðrum innviðum.
- Til að draga úr áherslum á fjölda ferðamanna og auka þess í stað áherslur á tekjur samfélagsins af ferðamönnum hafa stjórnvöld verið að huga að nýjum tekjuöflunarleiðum.
- Áður en gripið er til þess ráðs að rukka inn á ferðamannastaði eða aðrar sambærilegar aðgerðir er eðlilegt að endurskoða undanþágur og ívilnanir í virðisaukaskattskerfinu.
- Þar koma tvær leiðir helst til álita:
  - Að hækka alla undirflokkagreinarinnar upp í nýtt milliskattþrep
  - Eða að færa eingöngu hótél- og gistiþjónustu upp á milli núverandi skattþrepa
- Síðari kosturinn hefur þann ótvíræða kost að hann er einfaldur í framkvæmd og áhrif verðhækkana í hótél og gistiþjónustu hafa óveruleg áhrif á kjör íslensks almennings og vísitölu neysliverðs. Ekki þarf að stofna til nýs skattþreps.

# Álagning

- Eftir lækkun VSK prósentunnar árið 2007 féll útskattur greinarinnar það mikið að hún fær nú endurgreitt sem nemur 180-420 m.kr. árlega
- Tekjur af virðisaukaskatti munu nema um 3,5 mö.kr. ef velta í 7% er færð í 25,5%. Ef breytingin tekur gildi 1. maí á næsta ári munu tekjurnar nema um 2,6 mö á næsta ári.

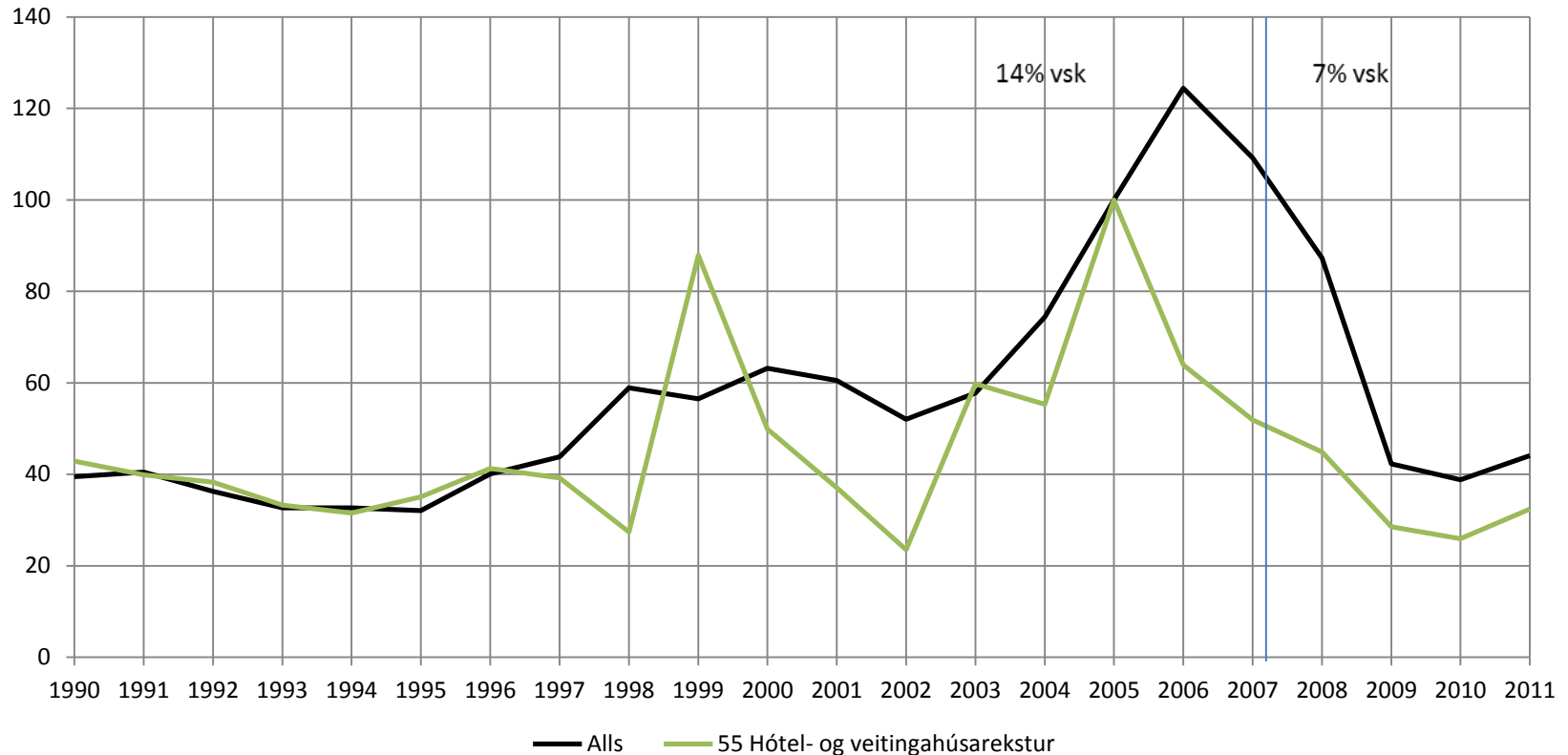
	VSK 14%			VSK 7%				
	2004	2005	2006	2007	2008	2009	2010	2011
Innskattur	1.296	1.493	1.612	1.811	1.935	1.676	1.971	2.319
Útskattur	1.788	1.994	2.321	1.544	1.558	1.496	1.606	1.898
Álagning	492	501	709	-267	-377	-180	-365	-421



Heimild: Fjármálaráðuneytið, árstölur

# Fjármunamyndun

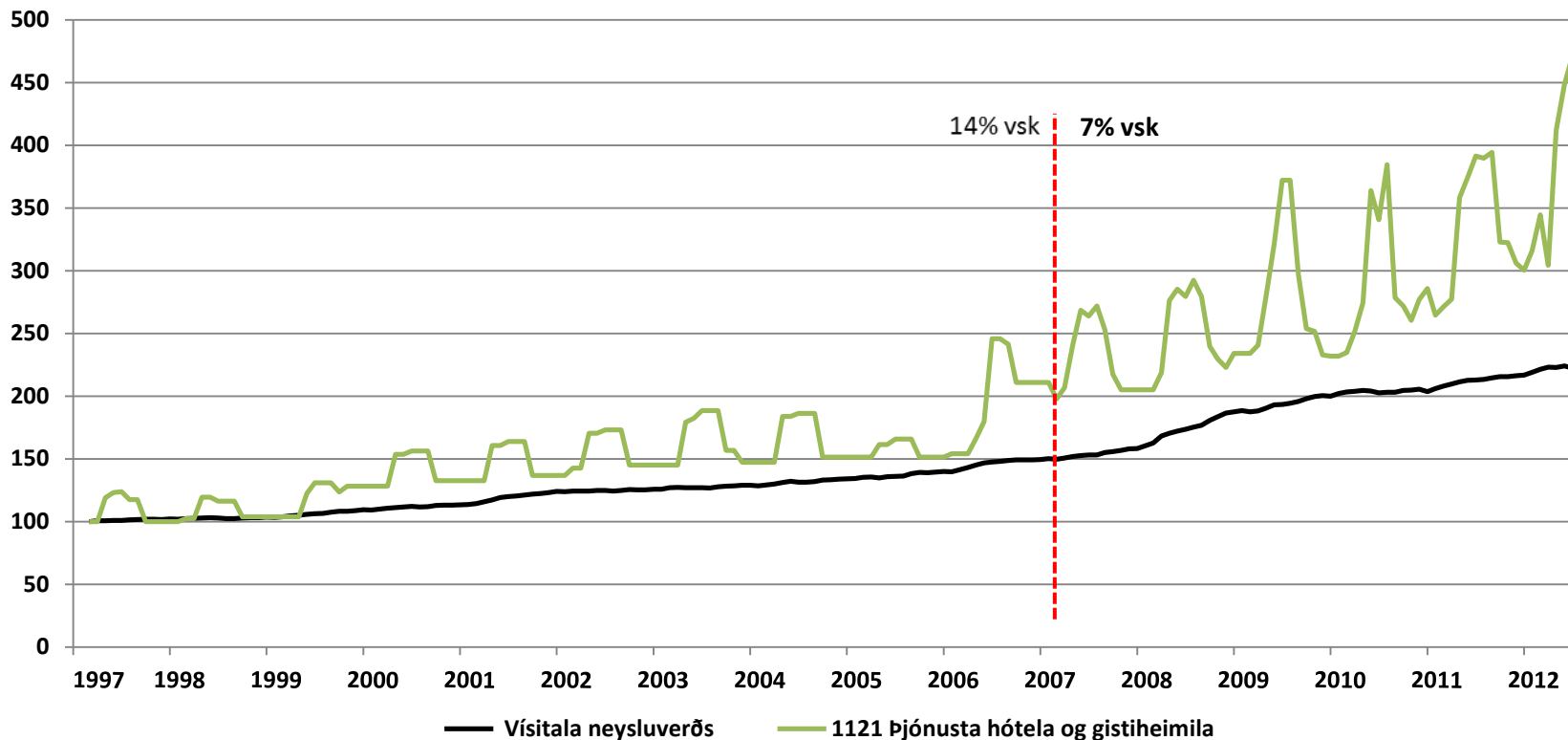
- Myndin sýnir þróun fjármunamyndunar í hótél- og veitingahúsarekstri borið saman við þróunina í heild síðustu ár.
- Fjármunamyndun nær til útgjalda atvinnugreina og hins opinbera til kaupa eða framleiðslu á fjármunum sem ætlaðir eru til nota við framleiðsluna.



Heimild: Hagstofa Íslands, fjármunamyndun, magnvísitala, árgögn.

# Þróun vísitölu neysluverðs

- Skv. könnun Hagstofu Íslands hefur hótélum tekist að nýta sér uppsveiflu síðustu ára til verðhækkana
- Árleg jafnaðarhækkun (CAGR) mælist um 12% á ári s.l. 6 ár.
- Þetta er ánægjulegt í ljósi þess að stærsti hluti viðskiptavina þeirra eru erlendir ferðamenn

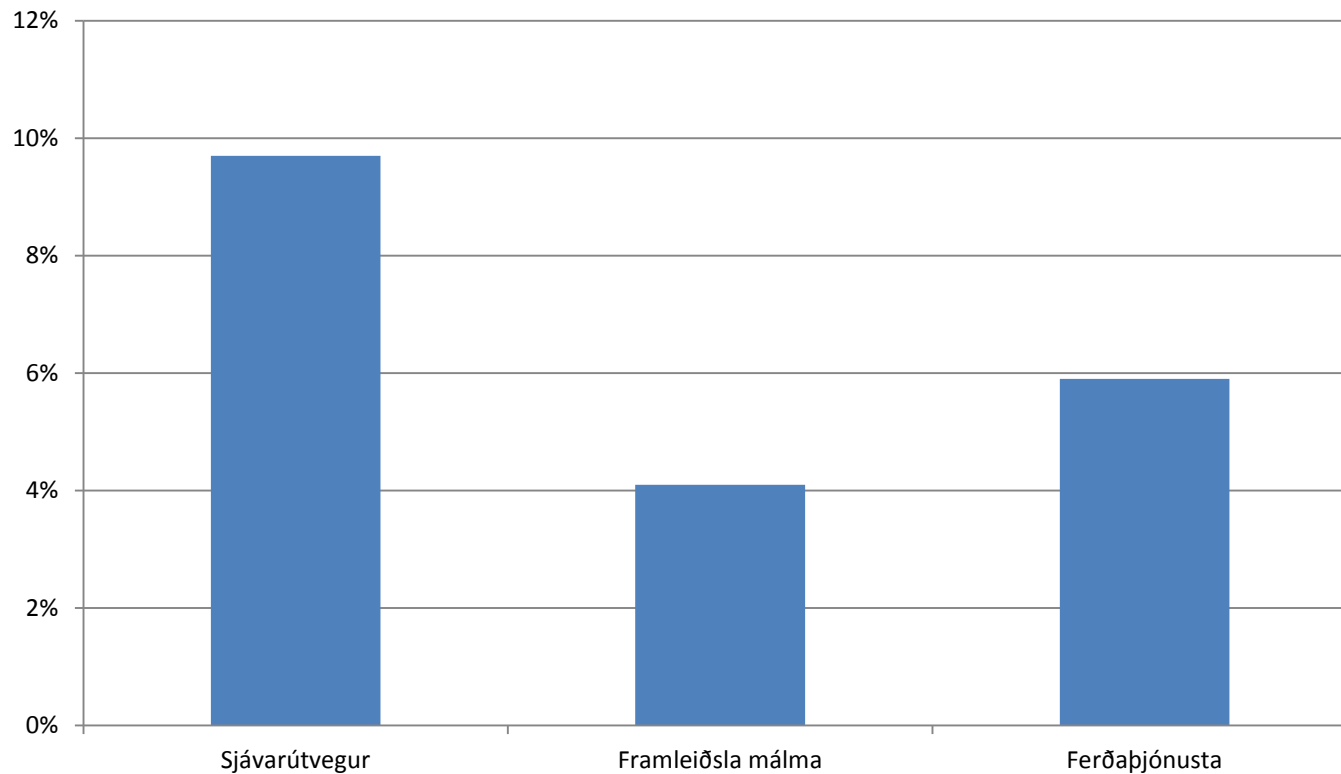


Heimild: Hagstofa Íslands, mánaðargögn.



# Hlutdeild í VLF

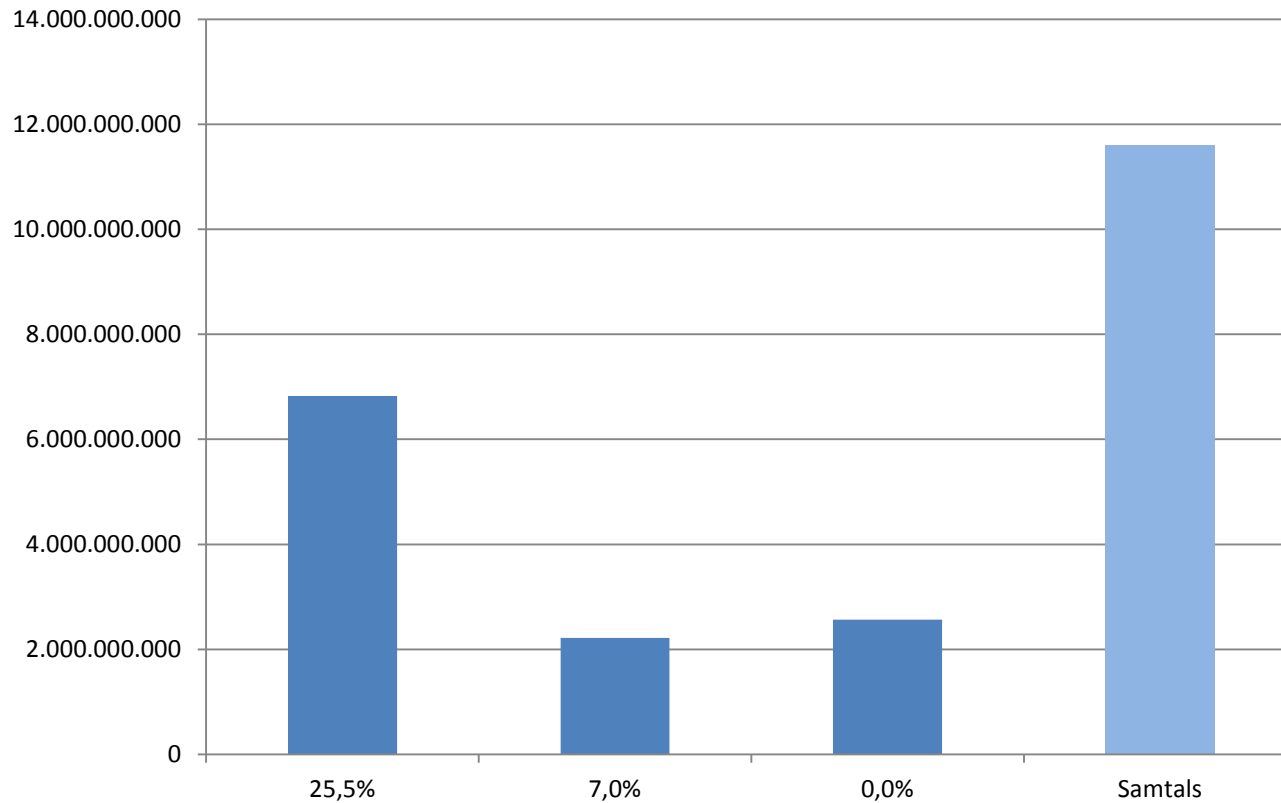
- Myndin sýnir hlutdeild nokkurra helstu atvinnugreina í vergri landsframleiðslu
- Þetta sýnir það sem atvinnugreinarnar leggja til VLF (framleiðsluuppgjör)



Heimild: Hagstofa Íslands, gögn fyrir árið 2010.

# Innskattur

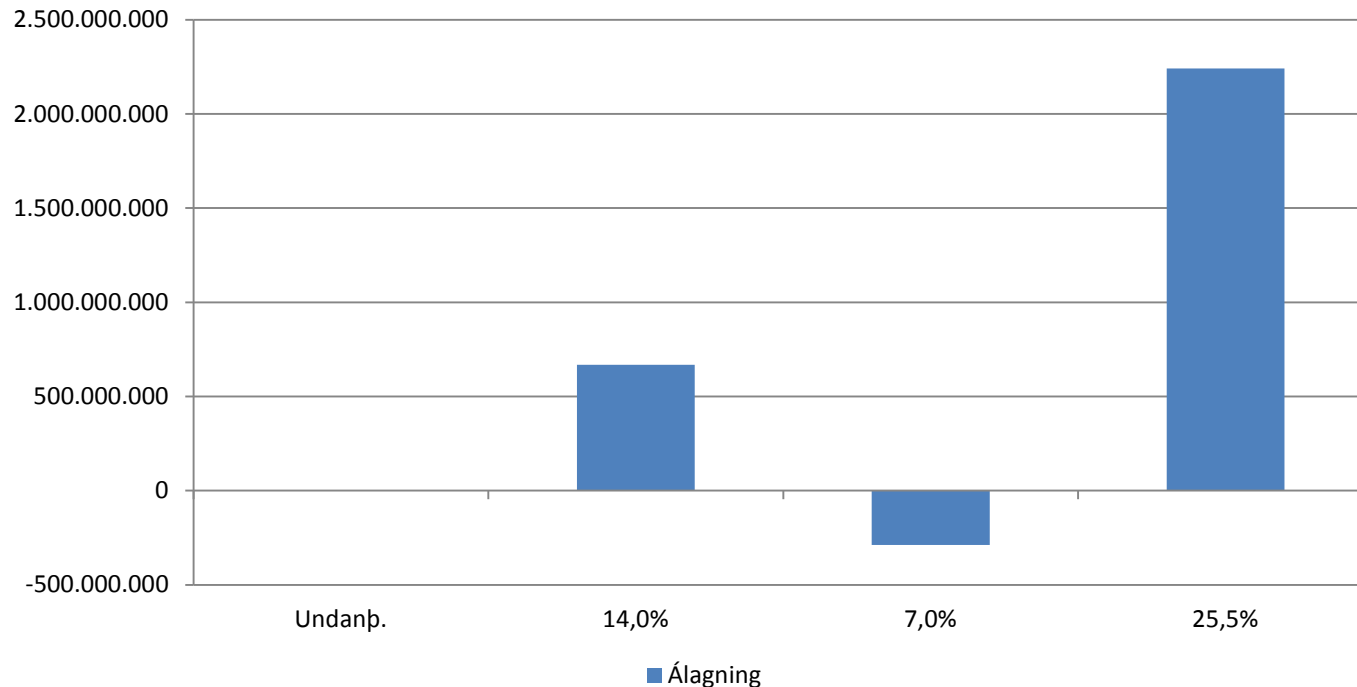
- Myndin sýnir skiptingu veltu innskatts hjá hótelum eftir skattþrepi.



Heimild: Fjármálaráðuneytið, gögn fyrir árið 2010.

# Álagning

- Myndin sýnir mismun á álagningu (munur á inn- og útskatti) eftir því hvað lægra þrepið er.
- Lægra þrepið er núna 7% og álagning neikvæð.
- Þetta eru tölur fyrir 2010. Reikningar eru miðað við að allt annað er óbreytt, þetta er því vísbending um hvernig álagningin mun þróast eftir mismunandi lægra þrepi.
- Álagning er núll þegar lægra skattþrepið er tæplega 10%.

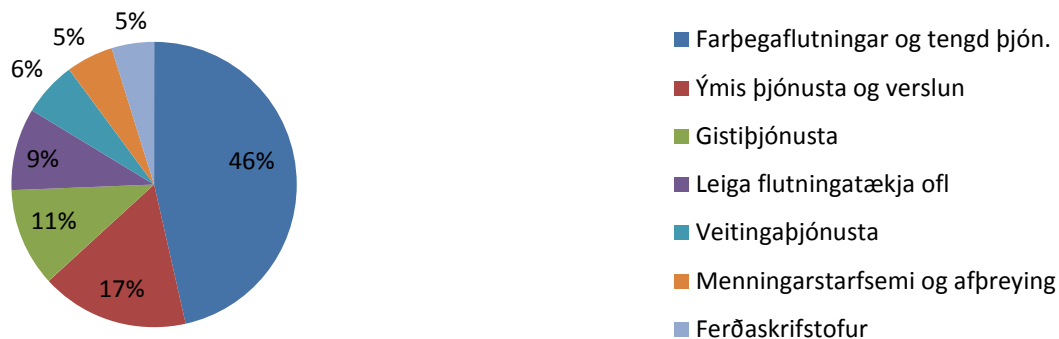


Heimild: Fjármálaráðuneytið, gögn fyrir árið 2010.

# Neysla ferðamanna innanlands

- Skífuritið sýnir neyslu erlendra ferðamanna innanlands á árinu 2009.
- Tæplega helmingur kostnaðarins er vegna farþegaflutninga til landsins og innanl.
- Vægi hótél- og gistiþjónustu mælist hér 11%.
- Ef allri hækkun á virðisaukaskatti (úr 7% í 25,5%) yrði hleypt út í verðlagið hefði það 17,3% verðhækkun á hótél og gistiþjónustu í för með sér.
- Sú hækkun ylli þá um 1,9% hækkun á heildarkostnaði erlendra ferðamanna á Íslandi m.v. skiptinguna 2009.

	Neysla erlendra ferðamanna	Neysla innlendra ferðamanna
Heildarneysla í ferðaþjónustu	111.316	72.354
Gistiþjónusta	12.405	7.610
Veitingaþjónusta	6.907	9.487
Farþegaflutningar og tengd þjónusta	51.703	22.123
Bílaleigur ofl.	10.368	10.755
Ferðaskrifstofur	5.362	6.818
Menningarstarfsemi og afþreying	5.908	2.854
Ýmis þjónusta og verslun tengd ferðaþjónustu	18.663	12.708



Heimild: Hagstofa Íslands, gögn fyrir árið 2009.

# Neysla og skattar

- Myndin sýnir neyslu og skatta innlendra og erlendra ferðamanna á Íslandi árið 2009
- Neysla ferðamanna er heildarneysla þeirra árið 2009.

	Skattar	Neysla ferðamanna	
<b>Alls</b>	<b>13.389</b>	<b>183.670</b>	<b>7,3%</b>
Hótelgisting	690	10.550	6,5%
Önnur gistiþjónusta	401	9.464	4,2%
Veitingaþjónusta	2.158	16.394	13,2%
Farþegaflutningar á landi	0	6.332	0,0%
Farþegaflutningar á sjó	17	1.591	1,1%
Farþegaflutningar með flugi	830	57.145	1,5%
Leiga flutningatækja, bílaleiga og fleira	1.840	9.445	19,5%
Ferðaskrifstofur	54	12.180	0,4%
Smásala bensíns, viðgerðir og viðhald bifreiða	2.104	11.677	18,0%
Önnur þjónusta tengd farþegaflutningum	548	8.758	6,3%
Menningarstarfsemi	146	3.351	4,4%
Afþreying og tómstundastarfsemi	377	5.411	7,0%
Ýmis önnur þjónusta við ferðamenn	716	3.638	19,7%
Ýmis verslun tengd ferðaþjónustu	3.507	27.733	12,6%

Heimild: Hagstofa Íslands, gögn fyrir árið 2009.