



ATVINNUVEGA- OG
NÝSKÖPUNARRÁÐUNEYTIÐ

Greining á búvöru- samningum

Áfangaskýrsla II

Áfangaskýrsla II fyrir meginmálaflokk atvinnuvega- og nýsköpunarráðuneytisins í kynjaðri hagstjórn og fjárlagagerð (KHF). Verkefnið verður unnið á þremur árum. Áfangaskýrsla I var kynnt í fjárlagafrumvarpi ársins 2013. Í þessari skýrslu er gerð grein fyrir framvindu annars áfanga verkefnisins og gerð verður grein fyrir helstu niðurstöðum í fjárlagafrumvarpi ársins 2014. Lokaskýrsla verður tilbúin árið 2014.

Samantekt

Greind voru gögn Matvælastofnunar úr beingreiðsluskrá vegna sauðfjárræktar og garðyrkju. Gagnagrunnar voru keyrðir saman við þjóðskrá og í viðeigandi tilvikum við fyrirtækjaskrá. Í þeim tilvikum sem félög þáðu beingreiðslur og bæði karl og kona voru eigendur var handhafi skilgreindur sem blandaður. Í einhverjum tilvikum var ekki hægt að greina handhafa í kyn. Ef horft er til síðasta greiðsluárs, 2012, sést að í sauðfjárrækt voru karlar í 82,2% tilvika handhafar beingreiðslna og þáðu 85% af heildarbeingreiðslum. Konur voru handhafar í 15,2% tilvika og þáðu 12% heildargreiðslna. Blandað hlutfall handhafa er 2,6% og heildargreiðslna 3%. Í garðyrkju voru karlar handhafar í 69% tilvika og þáðu 65%. Konur voru handhafar í 3,4% tilvika og þáðu 0,5% heildargreiðslna. Blandað hlutfall handhafa var 27,6% og heildargreiðslna 35%. Samtals fengu karlar 1.987 m.kr. en konur 258,7 m.kr., eins og sjá má í töflunni hér á eftir.

Einungis einn aðili getur verið viðtakandi beingreiðsla skv. reglugerð (sjá t.d. reglugerð um greiðslumark sauðfjár á lögbylum nr. 11/2008). Í langflestum tilfellum er þar skráður karl. Ekki er hægt fyrir hjón sem reka bú saman að þiggja bæði sömu beingreiðsluna nema að stofna um það félag. Í reglugerð um beingreiðslur er því kerfislæg hindrun hjá aðilum sem standa saman að búskap að þiggja beingreiðslur jafnt nema að reka sitt hvort virðisaukaskattsnúmerið. Breyting á þessu væri því til bóta.

Ljóst er að búvörusamningarnir eru töluverðir að fjárhagslegu umfangi. Um er að ræða tæpa 8 mia.kr. á fjárlögum 2012. Í þessum áfanga var gerð kynjagreining á beingreiðslum sem nema samtals um 2.4 mia.kr.

m.kr.	Konur	Karlar	Blandað	Konur %	Karlar %
Sauðfé					
Heildarbeingreiðslur	257,6	1.854,9	61,1	11,9	85,3
Grænmeti					
Heildarbeingreiðslur	1,1	132,1	70,7	0,5	64,8
Samtals	258,7	1.987,0	131,8	10,9	83,6

Um verkefnið

Verkefni/meginmálaflokkur	Greining á búvörusamningum	Dags	15. september 2013
Ábyrgðaraðili í umboði ráðuneytisstjóra	Hulda Lilliendahl		
Teymi	Hulda Lilliendahl, Ólafur Friðriksson, Kristín Edda Sigfúsdóttir		
Eigandi og stýrihópur	Sigurgeir Þorgeirsson, Ólafur Friðriksson		
Lýsing verkefnis	Gagnasöfnun, greining gagna og úrvinnsla.		
Markmið verkefnis	Að fyrir liggi tölfræði um stöðu kynjanna sem nýtist stjórnvöldum við ákvarðanatöku um fjárveitingar, s.s. við fjárlagagerð, styrkúthlutanir o.fl.		
Jafnréttismarkmið verkefnis	Að stuðla að efnahagslegu jafnræði kynjanna í bændastétt.		

Staða verkefnis

<p style="text-align: center;">Heildarstaða verkefnis</p> <p style="text-align: center;"> Græn <input type="checkbox"/> Gul <input type="checkbox"/> Rauð <input type="checkbox"/> </p>						
	Græn	Gul	Rauð			
	Á áætlun	þarfnast aðgerða	Krítískt	Útskýring á frávikum		
Tímaáætlun	<input type="checkbox"/> <input type="checkbox"/> <input type="checkbox"/>	<input type="checkbox"/> <input type="checkbox"/> <input type="checkbox"/>	<input type="checkbox"/> <input type="checkbox"/> <input type="checkbox"/>			
Fjárhagsáætlun	<input type="checkbox"/> <input type="checkbox"/> <input type="checkbox"/>	<input type="checkbox"/> <input type="checkbox"/> <input type="checkbox"/>	<input type="checkbox"/> <input type="checkbox"/> <input type="checkbox"/>			
Umfang	<input type="checkbox"/> <input type="checkbox"/> <input type="checkbox"/>	<input type="checkbox"/> <input type="checkbox"/> <input type="checkbox"/>	<input type="checkbox"/> <input type="checkbox"/> <input type="checkbox"/>			
Aðgerð: m.v. þá áfanga sem eru í verkáætlun og áttu að hefjast á þessu tímabili		Staða	Lokið	Áætluð lok	Lokið dags	Athugasemdir/áhættuþættir
1	Ráðning sumarstarfsmanns	<input checked="" type="checkbox"/> <input type="checkbox"/> <input type="checkbox"/>	Já	1. júní 2013	1. júní 2013	
2	Gagnaöflun, úrvinnsla og greining	<input checked="" type="checkbox"/> <input type="checkbox"/> <input type="checkbox"/>	Já	1. sept. 2013	15. sept. 2013	
3	Framsetning og skýrsluskil	<input checked="" type="checkbox"/> <input type="checkbox"/> <input type="checkbox"/>	Já	1. sept. 2013	15. sept. 2013	
4	Rýni á skýrslu	<input type="checkbox"/> <input checked="" type="checkbox"/> <input type="checkbox"/>	Nei	1. júní 2014		Verður unnið veturinn 2013-2014
5		<input type="checkbox"/> <input type="checkbox"/> <input type="checkbox"/>				
6		<input type="checkbox"/> <input type="checkbox"/> <input type="checkbox"/>				
7		<input type="checkbox"/> <input type="checkbox"/> <input type="checkbox"/>				
8		<input type="checkbox"/> <input type="checkbox"/> <input type="checkbox"/>				

Staða: Græn = á áætlun, Gul = þarfnast aðgerða, Rauð = krítískt, þarf að láta yfirstjórn vita

Eru einhverjar aðgerðir sem þarf að grípa til söku áhættuþátta eða framvindu á þessum tímamarki? Ef já, þá hverjar?

Skipa þarf rýnihóp sem sem hefur það hlutverk að rýna Áfangaskýrslu II og leggja fram tillögur um úrbætur ef úrbóta er þörf, s.s. vegna kerfislægra hindrana o.fl.

Lýsing á gögnum

Markmið verkefnisins er að greina samning um beingreiðslur vegna framleiðslu mjólkur grænmetis og sauðfjárræktunar. Beingreiðsluskrá var greind eftir kynjum. Nokkur hugtök er tengjast beingreiðslum eru notuð og eru þau eftirfarandi:

- **Heildargreiðslumark** er tiltekið magn framleiðslu, sem ákveðið er í reglugerð og skiptist í greiðslumark lögbýla.
- **Greiðslumark lögbýla** er tiltekið magn framleiðslu, sem ákveðið er fyrir hvert lögbýli og veitir rétt til beinna greiðslna úr ríkissjóði.
- **Beingreiðsla** er stuðningur við framleiðslu og markað fyrir afurðir, greiddur úr ríkissjóði til greiðslumarkshafa.
- **Verðlagsár** var tímabilið frá 1. september til 31. ágúst árið eftir. Frá 2010 er miðað við almanaksár. Í þessari skýrslu er ávallt greint eftir almanaksári.

Unnið var með gögn Matvælastofnunar úr beingreiðsluskrá. Engar aðgengilegar upplýsingar um kyn viðtakenda beingreiðslna er að finna í beingreiðsluskrám. Greiðsluskráin var því samkeyrð við þjóðskrá og kynbreyta sótt úr henni. Einnig er nokkuð um kennitölur lögaðila í greiðsluskránni. Því þurfti að samkeyra þær við fyrirtækjaskrá til að fá kennitölur eigenda, og samkeyra þær síðan við þjóðskrá til að fá kynbreytuna. Þeir lögaðilar sem voru í eigu karls og konu, að einhverju marki, voru flokkuð sem blönduð, annars eftir kyni. Gögnin náðu til ársins 1997-2011 fyrir mjólk, 1997 til 2012 fyrir sauðfjárræktun og frá 2002 til 2012 fyrir grænmeti, eða frá byrjun beingreiðsla þar; því hægt að skoða þróunina yfir það tímabil. Í nokkrum tilfellum voru ekki upplýsingar um eigendur þeirra félaga sem þáðu beingreiðslur. Ekki var því hægt að vinna neitt með þær beingreiðslur og eru þær því ekki inni í greiningunni.

Mögulegar ástæður kynjaskiptingar í beingreiðslum

Meginmarkmið þessarar skýrslu er að gera grein fyrir hvar ákveðinn fjárlagaliður í atvinnuvega- og nýsköpunarráðuneytinu lendir, með tilliti til kynjanna. Valinn var mjög stór fjárlagaliður, beingreiðslur í landbúnaðarkerfinu sem eru í daglegu tali nefndar búvörusamningar. Áður en farið verður yfir þá greiningu verður lauslega gert grein fyrir stöðu kynjanna í landbúnaði og hvað íslenskar sem og erlendar rannsóknir í félagsvísindum hafa leitt í ljós um málefnið.

Miklar breytingar hafa orðið á landbúnaðinum á undanförunum áratugum. Hlutfall þeirra sem búa í dreifbýli í stað þéttbýlis hefur til að mynda algerlega snúist við á einni öld, eða svo. Um aldamótin 1900 bjuggu til dæmis um 77% íbúa í dreifbýli, en í dag hefur þetta hlutfall snúist við, og rúmlega það, þar sem yfir 90% íbúa búa í þéttbýli, og langflestir innan höfuðborgarsvæðisins (Hagstofa Íslands 2012). Í íslenskum hluta norrænnar rannsóknar á velferðakerfum Norðurlanda kom í ljós að hlutfall kvenna í sveitahéruðum er mun lægra en í öðrum sveitarfélögum landsins (Ingólfur Gíslason og Kjartan Ólafsson, 2005). Meðallaun kvenna og karla í landbúnaði eru mjög svipuð, en minni munur er meðal kvenna samanborið við konur í öllum atvinnugreinum en karla í landbúnaði borið saman við karla í öllum atvinnugreinum. Munurinn er sá að konur hafa 45% af meðallaunum kvenna, en karlar 27% af meðallaunum karla (Hjördís Sigursteinsdóttir og Guðbjörg Linda Rafnsdóttir 2009).

Í kynjarannsóknnum í landbúnaði hefur fjölskyldubúinu verið lýst sem sterkustu stofnuninni sem endurskapar þá skiptingu starfa og valds í landbúnaði á milli kynja. Líkur hafa verið leiddar að því að staða kvenna í landbúnaði sé sú að þær séu t.d. bændakonur, í stað bænda, og hefur staða þeirra sem eiginkona haft hugmyndafræðileg áhrif í landbúnaði (Prugl 2004; Whatmore 1991). Fræðimenn hafa einnig bent á að stofnanir í landbúnaði, landbúnaðarfjölmiðlar, tölulegar upplýsingar og menntakerfið endurskapi kynjaímyndir og yfirvald karlmennskuímyndar (Shortall 1992; Prugl 2004).

Einnig hafa verið færð rök fyrir því af fræðimönnum að sjónarmið feðraveldis séu sterk í landbúnaði og að félagsleg uppbygging hans geri kynjafnrétti erfitt um vik. Bent hefur verið á að tungutakið og orðræðan séu kynjuð í sjálfu sér, og komi meðal annars fram í því hvernig hugtakið bóndi er notað. Þá sé hugtakið „bóndi“ oftast notað um karlmanninn meðal giftra hjóna í landbúnaði en um konuna er notað hugtakið „eiginkona bónda“ (Hjördís Sigursteinsdóttir og Guðbjörg Linda Rafnsdóttir 2009; Keating 2004).

Opinber tölfræði um vinnu innan landbúnaðarins hefur einnig verið gagnrýnd fyrir að meta ekki störf kvenna til jafns við störf karla innan búans. Gasson (1992) hefur til dæmis gagnrýnt að vinnuframlag kvenna í landbúnaði sé vanmetið, og að sama skapi að vinnuframlag karla sé ofmetið. Bock (2006) bendir einnig á að vinna kvenna á búinu sé skilgreind sem heimilisstörf, en ekki bústörf, og því vinna kvenna ekki talin með bústörfum. Þrátt fyrir það sé ljóst að búskapur reiddi sig ríkulega á þessa ólaunuðu vinnu og geti ekki gengið ef ekki kæmi til þátttaka kvenna í daglegum bústörfum. Á bakvið þennan hugsunarhátt liggja sú hugmynd að konan beri ábyrgð á heimilinu ein, og því sé ekki hægt að flokka sem það eiginlegt starf. Bústörf kvenna séu á hinn bóginn skilgreind sem störf „aðstoðarmanneskju“ við bústörf karla en öll önnur störf undir verkefni „eiginkonu“ og „húsmæðra“ (Bock 2006; Hjördís Sigursteinsdóttir og Guðbjörg Linda Rafnsdóttir 2009). Einnig má hér vitna í skýrslu Magnfríðar Jónsdóttur o.fl. (2009) í umfjöllun um spurningalista sem sendur var út til bændu

þar sem algengara var að karlar væru skráðir „ábúendur 1“ en konur sem „ábúendur 2“ þótt merkingar væru einungis til aðgreiningar þegar tveir ábúendur svöruðu spurningalistanum, en margar konur skilgreindu sig sem „ábúenda 2“ þótt þær væru eini svarandi spurningalistans. Síðan segir í skýrslunni „Er það til marks um hvað hin kynjaða ímynd af bónda og forsvarsmanni býlis sem karlmanni virðist enn vera sterk. Má tengja það því hversu algengt er að sonur taki við búi, auk kynjaímynda um störf og ábyrgð í samfélaginu.“ (Magnfríður Jónsdóttir 2009, bls. 41).

Í rannsókn Hjördísar Sigursteinsdóttur og Guðbjargar Lindu Rafnsdóttur (2009) á stöðu kvenna í landbúnaði var lagður spurningalisti fyrir fólk í landbúnaði þar sem félagsleg og efnahagsleg staða kynjanna var greind. Þar kom m.a. fram að mun hærra hlutfall karla en kvenna hafi alist upp á býlum sem þau búa á, og hafi af þeim ástæðum farið að stunda búskap á býlinu. Þar kom einnig fram að um 78% þátttakenda voru í fullu starfi við búreksturinn. Bæði kynin gengu að öllu jöfni í öll störf innan búsinns, með einni undantekningu þó, en það voru störf sem voru innan heimilisins sem frekar voru talin falla undir hlutverk kvenna. M.a. var spurt um fjármál búsinns og sinntu kynin því alla að jafna bæði tvö. Algengara var þó að karlar væru eingöngu skráðir fyrir búrekstrinum en kona, eða í 62% tilvika fyrir karla en 24% í tilviki kvenna. Eftir því sem aldur þátttakenda var hærri var algengara að einungis karlinn væri skráður fyrir búrekstrinum en í tilviki yngra fólks var algengara að bæði hjónin væru skráð fyrir búrekstrinum. Það má því ætla að þar sé kynslóðabil í þessu tilviki innan bændastéttarinnar. Rannsakendurnir drógu þá ályktun að konur á lögbýlum á Íslandi stæðu verr að vígi en karlar þegar félags- og efnahagslegir þættir í umhverfi þeirra væru skoðaðir. M.a. væru konur óvirkari en karlar þegar sveitarstjórnarmál eða félagstörf tengd landbúnaði voru skoðuð. Þetta er talið benda til þess að konur myndi minni félagsleg tengsl í nærumhverfi sínu og eigi erfiðara um vik að ná fótfesti í samfélaginu heldur en karlar. Sú staðreynd er einnig mikilvæg að mun algengara er að bújörðin gangi til sona en dætra á Íslandi (Hjördís Sigursteinsdóttir og Guðbjörg Linda Rafnsdóttir 2009) sem rímar vel við erlendar rannsóknir á stöðu kynjanna í landbúnaði (Shortall 1999; Brandth 2002).

Ef horft er til rannsóknar Hjördísar og Guðbjargar (2009) er ljóst að almennt séð er karlinn skráður fyrir bújörð og rekstri búsinns. Einnig kemur hið sama fram hjá Magnfríði Júlíusdóttur o.fl. (2009) að bújarðir hafi áður verið í eigu fjölskyldu ábúenda og hún hafi verið langoftast í eigu karls á bújörðinni. Slíkt veitir efnahagsleg völd þar sem konur geta þá ekki í sama mæli tekið skuldbindingu ákvarðanir í rekstrinum eins og Anna Margrét Stefánsdóttir (2002) bendir á. Hördís og Guðbjörg (2009) komast að þeirri niðurstöðu í rannsókn sinni að kynjahalli sé á lögbýlum þegar horft er til tengsla við vini og ættingja, eignarhalds, ánægju með búskilyrði, kynjaskiptingar starfa og tekna.

Félagsleg réttindi í tengslum við beingreiðslur

Mikilvægt er einnig að athuga hvort beingreiðslur úr ríkissjóði leiði til félagslegra réttinda í lífeyrissjóðskerfinu. Af 5. grein laga um lífeyrissjóð bændna nr. 12/1999 verður ekki annað ályktað en að slíkt sé reyndin. Í þeirri grein segir m.a. „Sjóðurinn annast innheimtu iðgjalda. Á greiðsludögum beingreiðslna samkvæmt búvörulögum skal halda eftir af þeim iðgjaldi þeirra sjóðfélaga sem beingreiðslna njóta fyrir næstliðinn mánuð og skila því til sjóðsins eigi síðar en 30 dögum eftir að það er greitt og skal það sundurliðað eftir sjóðfélögum og tímabilum.“ Þar er lífeyrissjóði bændna gert það skylt að halda eftir lífeyrisgreiðslum áður en greiðslunar eru greiddar út til handhafa þeirra,

væntanlega samkvæmt reiknuðu endurgjaldi. Á það var þó bent, munnlega, á fundi með fultrúum lífeyrissjóðs bænda sem haldinn var í sjávarútvegs- og landbúnaðarráðuneytinu, að hægt væri að biðja um það að hluti beingreiðslanna færi einnig til maka handhafa beingreiðslanna. Slík beiðni þarf þá væntanlega að koma frá þeim sem er skráður fyrir beingreiðslunum, þar sem í lögum er einungis talað um þann aðila sem beingreiðslunnar nýtur.

Reglugerð um beingreiðslur

Í Reglugerð um greiðslumark mjólkur á lögbýlum og greiðslur til bænda verðlagsárið 2011 nr 913/2010 segir í 6. grein um handhafa beingreiðslna „... Á hverju lögbýli skal aðeins einn framleiðandi vera skráður handhafi. Þó er heimilt, þegar um fleiri sjálfstæða rekstraraðila er að ræða sem standa að búinu, að skrá þá sérstaklega.“ Hér er ljóst að skv. reglugerð er mjög erfitt fyrir t.d. hjón að skrá sig sem sameiginlega handhafa beingreiðslna, nema með því að skrá sig sem sjálfstæða rekstraraðila. Það er því kerfislæg hindrun í reglugerð sem sem væri æskilegt að breyta til að gæta efnahagslegs jafnræðis kynjanna þegar kemur að beingreiðslum mjólkur í íslenskum landbúnaði. Það sama á við í reglugerðum um beingreiðslur í öðrum greinum.

Tillögur að úrbótum

Þegar litið er til þess að innan landbúnaðargeirans hafi feðraveldishugsun lengi lifað góðu lífi (Hjördís Sigursteinsdóttir og Guðbjörg Linda Rafnsdóttir 2009) þarf ekki nauðsynlega að koma á óvart að í yfirgnæfandi meirihluta séu það karlar sem eru handhafar beingreiðslna mjólkur, og konur séu handhafar í mun takmarkaðri mæli. Ljóst er að kerfislæg hindrun er fyrir hjón að vera bæði skráð handhafar beingreiðslna að finna í reglugerð (sjá t.d. reglugerð nr. 913/2010) um greiðslumark mjólkur á lögbýlum og greiðslur til bænda. Einnig er ástæðna að leita í samfélagslegum ástæðum og hefðum innan bændastéttarinnar sjálfrar, eins og greint er frá í skýrslu þessari. Einungis einn aðili getur verið viðtakandi beingreiðsla skv. reglugerð (sjá t.d. reglugerð um greiðslumark sauðfjár á lögbýlum nr. 11/2008). Í langflestum tilfellum er þar skráður karl. Ekki er t.d. hægt fyrir hjón sem reka bú saman að þiggja bæði sömu beingreiðsluna nema að stofna um það félag. Í reglugerð um beingreiðslur er því kerfislæg hindrun hjá aðilum sem standa saman að búskap að þiggja beingreiðslur jafnt nema að reka sitthvort virðisaukaskattsnúmerið. Breyting á þessu væri því til bóta.

Einnig er engin flokkun á kyni í beingreiðsluskránni sem slíkri og þarf því að fara krókaleiðir eins og staðan er í dag að fá upplýsingar um kyn. Það er bæði tíma- og mannaflsfrekt að nálgast þessar upplýsingar og þarf að keyra saman gagnagrunna og viðbótarþjóðskrá í hvert skipti sem ætlunin er að fá þessar upplýsingar. Það er bæði dýrt og tímafrekt. Ef beingreiðsluskra væri vistuð með upplýsingum um kyn viðtakenda væri auðveldar að nálgast og gera slíka úrvinnslu og yrði það mikið framfaraskref sem slíkt.

Beingreiðslur í sauðfjárrækt

Í töflunni hér að neðan má sjá hvernig hlutfall viðtakenda beingreiðslna í sauðfjárrækt skiptist frá árinu 1997 til 2012. Svipuð þróun hefur átt sér stað þar eins og í beingreiðslum til mjólkurframleiðslu. Karlar eru eilítið minna yfirgnæfandi sem viðtakendur beingreiðslna. Ein breyting hefur þó orðið í úrvinnslu á hvernig flokkað er í hópinn „blandað“ frá því að greining á beingreiðslum til mjólkur var unnin. Athugasemd var gerð um að flokkað var í hópinn „blandað“ ef karl og kona voru viðtakendur á sama lögbýli en með mismunandi virðisaukaskattsnúmer, og þar með fleiri en eina greiðslu á hvert býli. Þetta var ekki talið lýsa aðstæðum þar sem kona og karl væru saman að standa að rekstri heldur væri hvort um sig með aðskilin rekstur. Því er munurinn á konum og blönduðum ekki að fullu samanburðarhæfur á milli þessa flokka milli grænmetis og sauðfjár og mjólkur. Blandað er þess vegna flokkað sem félag þar sem bæði kona/ur og karl/ar eru hluti af eigendahópi. Hlutfall karla er þó samanburðarhæft að fullu.

Tafla 1 - Hlutfall viðtakenda beingreiðslna í sauðfjárrækt				
Ár	Karlar	Konur	Blandað	Samtals
1997	88,3%	11,5%	0,1%	100,0%
1998	88,2%	11,6%	0,2%	100,0%
1999	87,8%	11,9%	0,3%	100,0%
2000	87,2%	12,4%	0,4%	100,0%
2001	87,0%	12,6%	0,4%	100,0%
2002	86,5%	12,6%	0,9%	100,0%
2003	86,3%	12,7%	1,1%	100,0%
2004	85,7%	13,1%	1,2%	100,0%
2005	85,3%	13,4%	1,3%	100,0%
2006	84,9%	13,7%	1,5%	100,0%
2007	84,6%	13,6%	1,9%	100,0%
2008	83,9%	14,0%	2,1%	100,0%
2009	83,7%	14,0%	2,4%	100,0%
2010	83,0%	14,6%	2,4%	100,0%
2011	82,6%	14,9%	2,5%	100,0%
2012	82,2%	15,2%	2,6%	100,0%

Beingreiðslur í grænmetisrækt

Í töflu 2 hér að neðan má sjá hlutfall beingreiðslna í grænmeti frá árinu 2002, en það ár hófust þær beingreiðslur. Þar má sjá að mun meira flókt er í tölunum en það er vegna þess hversu mun fámennari sá geiri er miðað við sauðfjárrækt og mjólkurframleiðslu. Sem dæmi er heildarfjöldi viðtakenda beingreiðslna í grænmeti 36 (29 með kyngreinanlegar upplýsingar) árið 2012, á móti 1782 viðtakendum í sauðfjárrækt (1720 með kyngreinanlegar upplýsingar).

Tafla 2 - Hlutfall viðtakenda beingreiðslna í grænmeti				
Ar	Karlar	Konur	Blandað	Samtals
2002	69,81%	15,09%	15,09%	100,00%
2003	65,85%	14,63%	19,51%	100,00%
2004	70,00%	10,00%	20,00%	100,00%
2005	68,42%	10,53%	21,05%	100,00%
2006	68,42%	7,89%	23,68%	100,00%
2007	67,65%	8,82%	23,53%	100,00%
2008	67,74%	9,68%	22,58%	100,00%
2009	71,88%	6,25%	21,88%	100,00%
2010	70,97%	6,45%	22,58%	100,00%
2011	71,88%	3,13%	25,00%	100,00%
2012	68,97%	3,45%	27,59%	100,00%

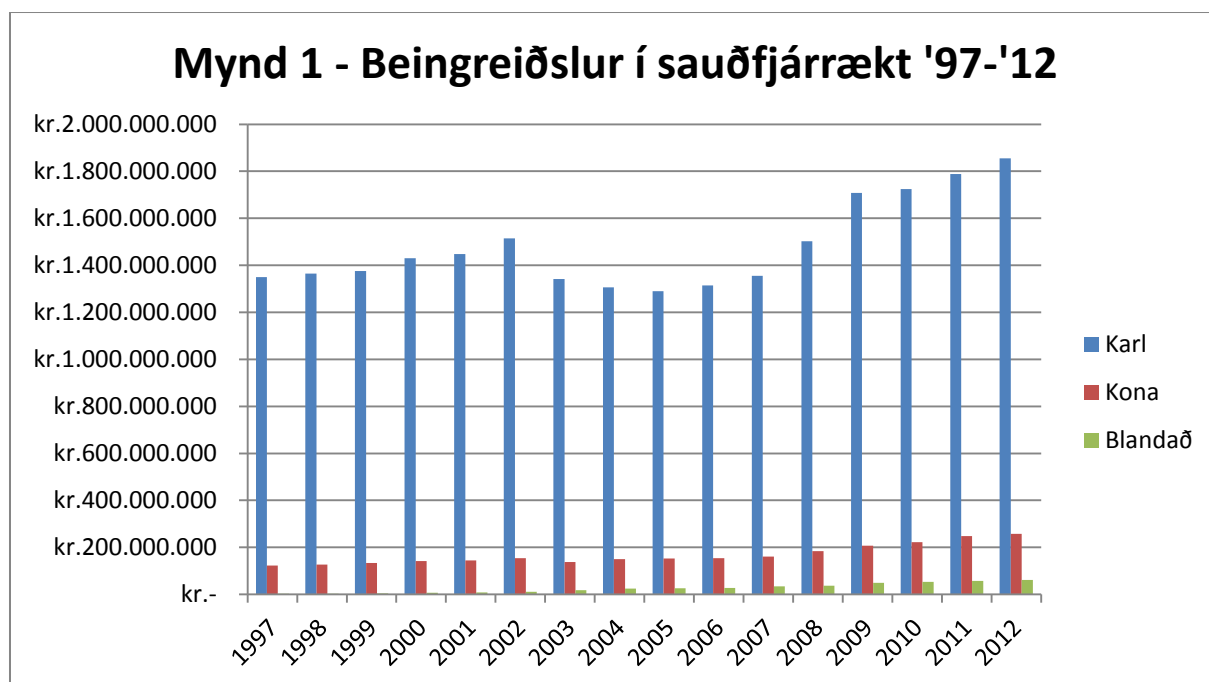
Yfirlit yfir skiptingu greiðslna út frá kyni í sauðfjárrækt

Hér að neðan í töflu 3 má sjá yfirlit yfir skiptingu heildargreiðslna í beingreiðslum í sauðfjárrækt. Hér má sjá að hlutdeild karla í beingreiðslum til sauðfjárræktunar minnkað jafnt og þétt seinustu árin, úr tæpum 92% og niður í rúm 85%. Þó er ljóst að karlar eru ennþá með yfirgnæfandi meirihluta af beingreiðslunum, eða rúmlega 1,8 milljarð króna á móti rúmum 257 milljónum sem fara til kvenna og 61 milljón sem rennur til beggja.

Tafla 3 - Sauðfé – Greiðslur alls

Alls				
Ár	Karl	Kona	Blandað	Karlar fá % af heild
1997	1.349.888.365 kr.	122.303.581 kr.	2.084.949 kr.	91,6%
1998	1.365.239.841 kr.	127.092.180 kr.	2.456.982 kr.	91,3%
1999	1.376.304.155 kr.	132.914.392 kr.	4.593.108 kr.	90,9%
2000	1.430.206.062 kr.	142.208.375 kr.	6.471.488 kr.	90,6%
2001	1.447.359.971 kr.	143.925.049 kr.	7.667.929 kr.	90,5%
2002	1.515.068.870 kr.	154.474.384 kr.	10.678.133 kr.	90,2%
2003	1.341.003.593 kr.	137.864.886 kr.	17.390.817 kr.	89,6%
2004	1.306.311.962 kr.	149.481.702 kr.	24.535.138 kr.	88,2%
2005	1.290.162.788 kr.	152.848.832 kr.	25.354.317 kr.	87,9%
2006	1.314.546.295 kr.	154.428.308 kr.	26.694.990 kr.	87,9%
2007	1.355.829.045 kr.	160.556.749 kr.	34.284.585 kr.	87,4%
2008	1.502.054.063 kr.	183.762.757 kr.	36.687.638 kr.	87,2%
2009	1.708.087.166 kr.	207.675.540 kr.	48.882.310 kr.	86,9%
2010	1.724.386.746 kr.	222.553.040 kr.	52.587.843 kr.	86,2%
2011	1.788.357.562 kr.	247.511.105 kr.	56.841.914 kr.	85,5%
2012	1.854.860.293 kr.	257.648.726 kr.	61.100.297 kr.	85,3%

Á mynd 1 má svo sjá þessa sömu skiptingu myndrænt.



Í töflu 4 gefur að líta svipaða töflu en greiðslurnar er brotnar niður eftir meðaltali; þ.e. hver meðaltalsgreiðslan er eftir kyni, og síðan hvaða hlutfall af meðalgreiðslunni fellur til hvers hóps. Blandaði hópurinn fær að meðaltali hæstu beingreiðsluna (106% af meðalgreiðslum) á meðan konur fá að meðaltali lægstu greiðsluna (77% af meðalgreiðslum).

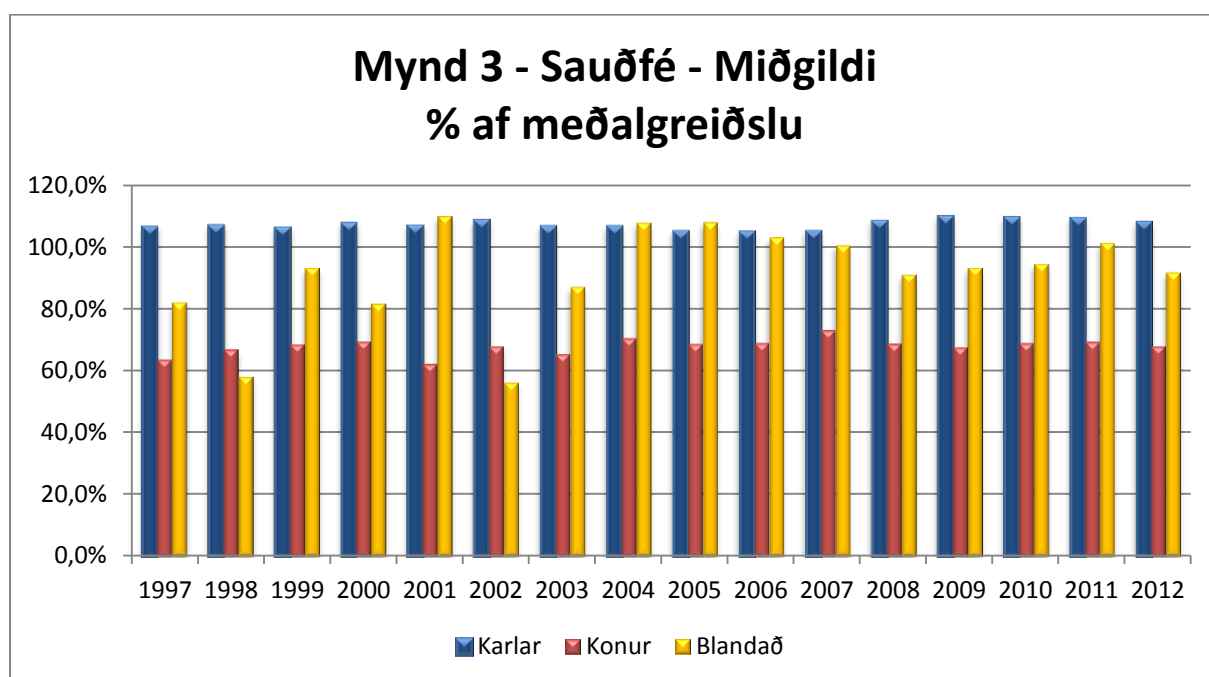
Tafla 4 – Sauðfé – Greiðslur (meðaltal)							
Ár	Meðaltal				Karlur % af meðalgreiðslu	Konur % af meðalgreiðslu	Blandað % af meðalgreiðslu
	Alls	Karl	Kona	Blandað			
1997	552.025 kr.	570.536 kr.	395.805 kr.	521.237 kr.	103,4%	71,7%	94,4%
1998	564.486 kr.	582.938 kr.	413.981 kr.	409.497 kr.	103,3%	73,3%	72,5%
1999	576.999 kr.	595.803 kr.	424.647 kr.	574.139 kr.	103,3%	73,6%	99,5%
2000	615.284 kr.	638.485 kr.	445.794 kr.	588.317 kr.	103,8%	72,5%	95,6%
2001	702.825 kr.	730.621 kr.	499.740 kr.	851.992 kr.	104,0%	71,1%	121,2%
2002	767.920 kr.	799.087 kr.	561.725 kr.	533.907 kr.	104,1%	73,1%	69,5%
2003	707.698 kr.	733.992 kr.	514.421 kr.	756.123 kr.	103,7%	72,7%	106,8%
2004	734.783 kr.	755.968 kr.	564.082 kr.	1.022.297 kr.	102,9%	76,8%	139,1%
2005	765.746 kr.	785.726 kr.	592.437 kr.	1.014.173 kr.	102,6%	77,4%	132,4%
2006	795.625 kr.	819.543 kr.	598.559 kr.	953.393 kr.	103,0%	75,2%	119,8%
2007	852.337 kr.	875.293 kr.	644.806 kr.	1.008.370 kr.	102,7%	75,7%	118,3%
2008	965.345 kr.	996.057 kr.	732.123 kr.	965.464 kr.	103,2%	75,8%	100,0%
2009	1.110.059 kr.	1.145.598 kr.	834.038 kr.	1.163.865 kr.	103,2%	75,1%	104,8%
2010	1.136.377 kr.	1.170.663 kr.	859.278 kr.	1.222.973 kr.	103,0%	75,6%	107,6%
2011	1.201.911 kr.	1.234.201 kr.	944.699 kr.	1.321.905 kr.	102,7%	78,6%	110,0%
2012	1.278.688 kr.	1.311.782 kr.	987.160 kr.	1.357.784 kr.	102,6%	77,2%	106,2%

Oft getur hins vegar verið gott að skoða einnig miðgildið einnig, vegna sérstakra eiginleika meðaltals og miðgildis. Meðtal er sérstaklega viðkvæmt fyrir gildum sem eru mjög há eða mjög lág. Þar sem mikil dreifni er á gildunum í gagnasafninu er í töflu 5 að finna miðgildi greiðslanna. Miðgildi er það gildi sem er í miðjunni á gagnasafninu, þ.e. jafn margir einstaklingar eru fyrir neðan miðgildið og eru fyrir ofan það. Í miðgildistöflunni sést að karlað fá 108% af miðgildinu (1,02 milljónir af 946 þúsund krónum), konur tæplega 68% hins vegar og blandaðir tæp 92%.

Tafla 5 - Sauðfé (miðgildi)

Ár	Miðgildi			Karlur % af meðal-greiðslu	Konur % af meðal-greiðslu	Blandað % af meðal-greiðslu	
	Alls	Karl	Kona				Blandað
1997	421.359 kr.	448.951 kr.	267.370 kr.	346.280 kr.	106,5%	63,5%	82,2%
1998	426.753 kr.	456.746 kr.	284.873 kr.	248.043 kr.	107,0%	66,8%	58,1%
1999	436.849 kr.	464.283 kr.	298.864 kr.	407.432 kr.	106,3%	68,4%	93,3%
2000	476.168 kr.	512.862 kr.	330.233 kr.	388.896 kr.	107,7%	69,4%	81,7%
2001	560.772 kr.	599.427 kr.	347.807 kr.	617.162 kr.	106,9%	62,0%	110,1%
2002	611.299 kr.	664.127 kr.	413.952 kr.	343.735 kr.	108,6%	67,7%	56,2%
2003	571.840 kr.	610.012 kr.	373.196 kr.	498.370 kr.	106,7%	65,3%	87,2%
2004	583.880 kr.	623.010 kr.	410.970 kr.	630.441 kr.	106,7%	70,4%	108,0%
2005	604.090 kr.	635.240 kr.	413.695 kr.	652.349 kr.	105,2%	68,5%	108,0%
2006	614.760 kr.	645.516 kr.	423.065 kr.	633.926 kr.	105,0%	68,8%	103,1%
2007	656.813 kr.	690.396 kr.	479.050 kr.	660.660 kr.	105,1%	72,9%	100,6%
2008	727.262 kr.	789.061 kr.	498.850 kr.	662.993 kr.	108,5%	68,6%	91,2%
2009	819.088 kr.	899.813 kr.	552.647 kr.	764.333 kr.	109,9%	67,5%	93,3%
2010	835.631 kr.	915.683 kr.	574.747 kr.	790.135 kr.	109,6%	68,8%	94,6%
2011	887.094 kr.	970.542 kr.	613.770 kr.	899.793 kr.	109,4%	69,2%	101,4%
2012	946.750 kr.	1.022.475 kr.	641.939 kr.	869.436 kr.	108,0%	67,8%	91,8%

Á mynd 3 má síðan sjá hlutfallstölurnar úr Töflu 5 myndrænt. Þar sést að hlutfallstölur karlamegin er nokkuð stöðugar yfir tíma á meðan aðeins meira flökt er á hinum flokkunum tveimur.

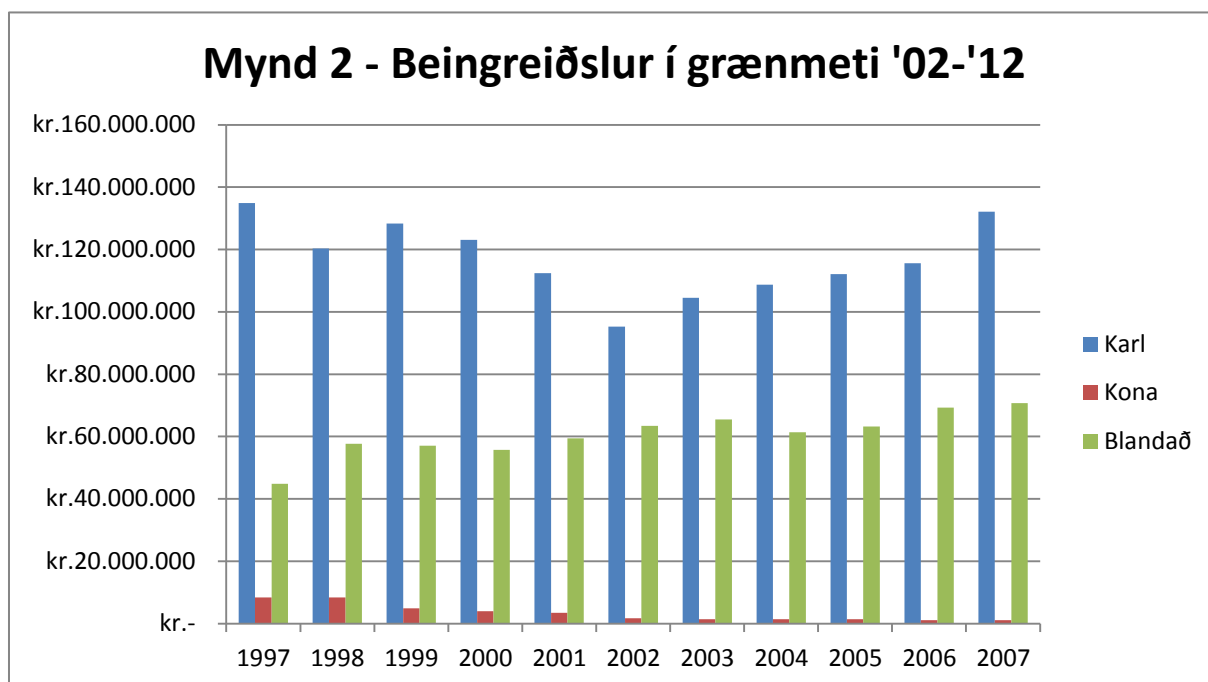


Yfirlit yfir skiptingu greiðslna út frá kyni í grænmetisrækt

Í töflu 6 hér að neðan gefur að líta heildarbeingreiðslur í grænmetisrækt frá 2002, þegar þær hófust, og til ársins 2012. Hérna gefur að líta aðra þróun en átt hefur sér stað með mjólk og sauðfjárrækt. Hlutfall beingreiðslna sem renna til karla eru meira rokkandi, voru mestar 72% árið 2002, minnst 59% 2007 og eru í 65% árið 2012. Vegna þess hve fáir aðilar eru viðtakendur beingreiðslna þurfa fáir að hætta rekstri eða hefja hann til að þessar hlutfallstölur breytist mikið. Þó er að sjá að í þessari grein landbúnaðar er mun meira um það að bæði kyn þiggi beingreiðslur saman og flokkast því í blandaða hópinn. Hins vegar er mjög lítið um konur í þessari grein og hafa þær minnkað hlutdeild sína í þessum beingreiðslum á meðan hún hefur aukist mjög í blandaða hópnum.

Tafla 6 - Grænmeti				
	Alls			
Ár	Karl	Kona	Blandað	Karlar fá % af heild
2002	134.941.951 kr.	8.355.937 kr.	44.832.700 kr.	72%
2003	120.318.868 kr.	8.400.280 kr.	57.714.871 kr.	65%
2004	128.322.175 kr.	4.884.278 kr.	57.028.415 kr.	67%
2005	123.082.756 kr.	3.972.042 kr.	55.734.084 kr.	67%
2006	112.450.313 kr.	3.511.431 kr.	59.469.516 kr.	64%
2007	95.227.222 kr.	1.702.266 kr.	63.415.724 kr.	59%
2008	104.521.941 kr.	1.402.647 kr.	65.499.692 kr.	61%
2009	108.720.930 kr.	1.378.478 kr.	61.372.344 kr.	63%
2010	112.145.688 kr.	1.424.479 kr.	63.264.318 kr.	63%
2011	115.556.610 kr.	1.093.406 kr.	69.249.189 kr.	62%
2012	132.130.671 kr.	1.075.117 kr.	70.727.353 kr.	65%

Á mynd 2 má síðan sjá þróunina myndrætt einnig.



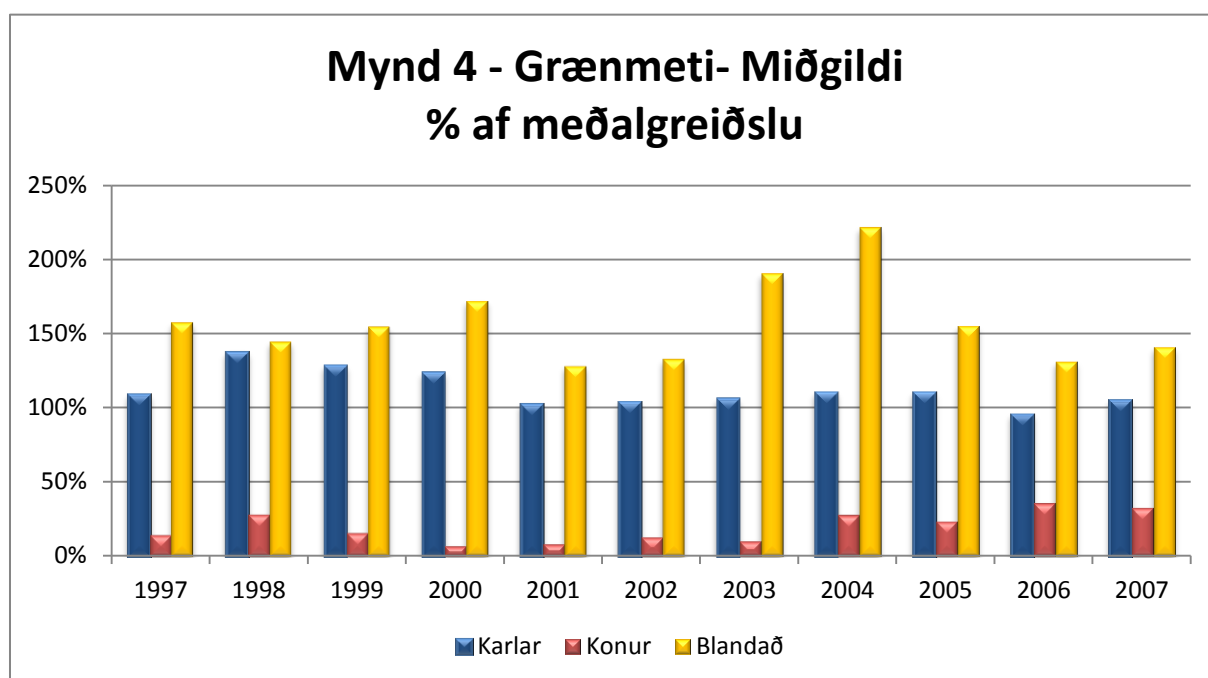
Í töflu 7 má sjá meðaltalgreiðslur í beingreiðslum til grænmetisræktunar flokkað niður eftir kyni á svipaðan hátt og í töflu 4 með sauðfé. Hér má sjá að blandaði flokkurinn tekur mest hæstu greiðslur að meðaltali (127%) á meðan karlar fylgja síðan með 95% og konur loks með 15%. Vegna fámennis í greininni er einungis ein kona sem þiggur beingreiðslur fyrir grænmetisframleiðslu árið 2012 því er meðaltalsgreiðslan til kvenna ekki lýsandi til yfir neinn fjölda.

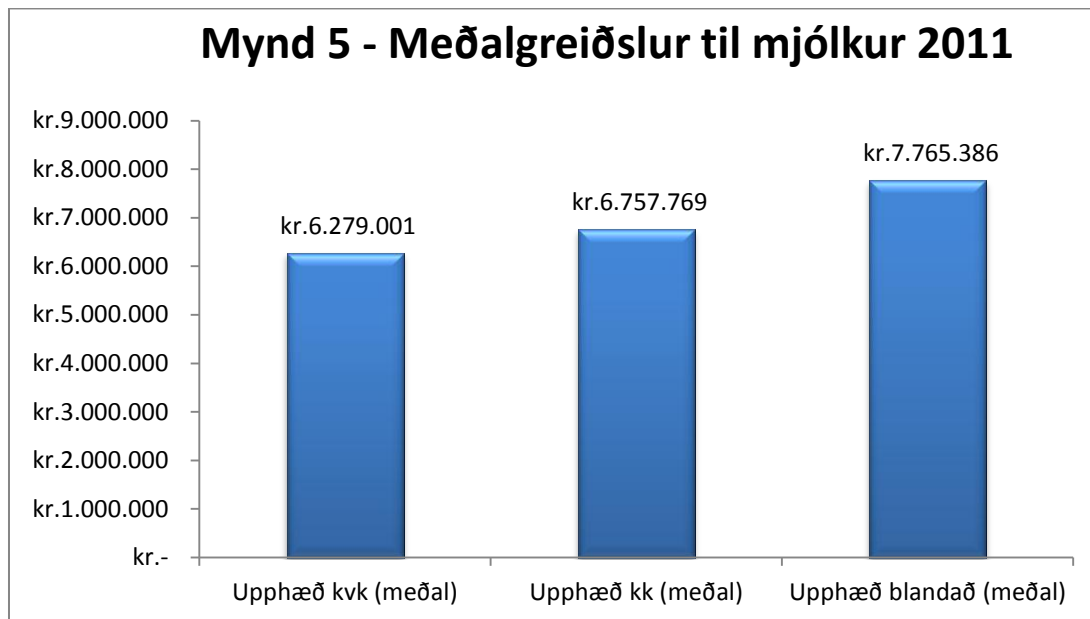
Tafla 7 - Grænmeti (meðaltal)							
Ár	Alls	Meðaltal			Karlur % af meðalgreiðslu	Konur % af meðalgreiðslu	Blandað % af meðalgreiðslu
		Karl	Kona	Blandað			
2002	3.305.084 kr.	3.647.080 kr.	1.044.492 kr.	5.604.088 kr.	110%	32%	170%
2003	4.263.752 kr.	4.456.254 kr.	1.400.047 kr.	7.214.359 kr.	105%	33%	169%
2004	4.431.817 kr.	4.582.935 kr.	1.221.070 kr.	7.128.552 kr.	103%	28%	161%
2005	4.319.365 kr.	4.733.952 kr.	993.011 kr.	6.966.761 kr.	110%	23%	161%
2006	4.599.965 kr.	4.325.012 kr.	1.170.477 kr.	6.607.724 kr.	94%	25%	144%
2007	5.213.709 kr.	4.140.314 kr.	567.422 kr.	7.926.966 kr.	79%	11%	152%
2008	5.721.340 kr.	4.977.235 kr.	467.549 kr.	9.357.099 kr.	87%	8%	164%
2009	5.311.508 kr.	4.726.997 kr.	689.239 kr.	8.767.478 kr.	89%	13%	165%
2010	5.835.572 kr.	5.097.531 kr.	712.240 kr.	9.037.760 kr.	87%	12%	155%
2011	5.974.945 kr.	5.024.200 kr.	1.093.406 kr.	8.656.149 kr.	84%	18%	145%
2012	6.964.656 kr.	6.606.534 kr.	1.075.117 kr.	8.840.919 kr.	95%	15%	127%

Í töflu 8 má sjá flokkun á miðgildi beingreiðslna eftir kyni eins og í töflu 7. Aftur má sjá þar að flokkurinn blandað fær stærri skerf að miðgildinu en aðrir (141% af miðgildisgreiðslu). Aftur er mikið flökt á tölum hér yfir tíma sem skýrist af fámenni greinarinnar og smæð hennar samanborið við aðrar greinar sem njóta beingreiðslna úr ríkissjóði.

Tafla 8 – Grænmeti (miðgildi)							
Ár	Miðgildi				Karlur % af meðalgreiðslu	Konur % af meðalgreiðslu	Blandað % af meðalgreiðslu
	Alls	Karl	Kona	Blandað			
2002	2.304.120 kr.	2.506.036 kr.	327.141 kr.	3.630.310 kr.	109%	14%	158%
2003	2.245.583 kr.	3.079.882 kr.	619.634 kr.	3.249.157 kr.	137%	28%	145%
2004	1.911.283 kr.	2.448.162 kr.	294.782 kr.	2.957.961 kr.	128%	15%	155%
2005	2.133.610 kr.	2.631.282 kr.	148.537 kr.	3.673.522 kr.	123%	7%	172%
2006	2.270.188 kr.	2.322.730 kr.	186.163 kr.	2.911.415 kr.	102%	8%	128%
2007	2.570.511 kr.	2.666.997 kr.	324.507 kr.	3.418.196 kr.	104%	13%	133%
2008	2.697.699 kr.	2.859.700 kr.	271.064 kr.	5.143.388 kr.	106%	10%	191%
2009	2.534.406 kr.	2.791.563 kr.	689.239 kr.	5.615.586 kr.	110%	27%	222%
2010	3.071.723 kr.	3.388.349 kr.	712.240 kr.	4.766.734 kr.	110%	23%	155%
2011	3.123.440 kr.	2.979.959 kr.	1.093.406 kr.	4.097.989 kr.	95%	35%	131%
2012	3.371.896 kr.	3.537.715 kr.	1.075.117 kr.	4.752.992 kr.	105%	32%	141%

Í mynd 4 má svo sjá hlutfallstölurnar úr Töflu 8 myndrænt og sést þá betur hversu mikið flökt er á hlutfallinu. Hægt er að bera hana saman við mynd 4 og sjá hversu mikið flöktið er miðað við beingreiðslur í sauðfjárrækt.





Á mynd 6 hér að ofan má sjá meðalupphæðina sem handhafar beingreiðslna fengu greidda árið 2011. Skv. fjárlögum 2011 voru beingreiðslur til mjólkur framleiðslu 4.915 milljónir kr. Með því að nota þá fjárhæð sem grundvöll fyrir heildargreiðslur úr ríkissjóði getum við fundið út meðalgreiðslur á handhafa beingreiðslna og hvernig þær skiptast eftir kyni. Eins og áður hefur komið fram eru þó ekki til kyngreinanlegar upplýsingar um alla handhafa beingreiðslna, og gæti því verið að tölurnar stemmi ekki allar við heildargreiðslur úr ríkissjóði, en ættu að gefa okkur nokkuð nákvæmar vísbendingar um hvernig greiðslurnar skiptast. Þar má sjá að meðalupphæð þeirra sem teljast með „blandað“ er hæst, eða um 7,8 milljónir kr., þar næst koma karlar með 6,8 milljónir kr. sem meðalbeingreiðslu og loks konur með 6,3 milljónir króna.

Í Töflu 9 hér að neðan má síðan sjá hvernig beingreiðslur til mjólkur árið 2011 dreifðust af heildarupphæð og af meðaltali. Konur fengu þar 91% af meðalgreiðslu, karlar 97% og blandað 112% af meðalgreiðslu. Þar er einng að sjá að karlar fengu 82% af heildarbeingreiðslum til mjólkur, konur 8% og blandað 10%. Eins og segir að ofan er ekki að fullu hægt að bera saman blandaða og kvennaflokkinn en karlaflokkurinn er að fullu sambærilegur.

**Tafla 9 – Mjólk beingreiðslur
2011**

Heildarfjárhæð skv. fjárlögum	4.915.000.000 kr.	
Heildargreiðslumark (lítrar)	116000000	% af alls
konur	148192,1	-
karlar	159491,6	-
blandað	183272,6	-
Upphæð kvk. (meðal)	6.279.001 kr.	91%
Upphæð kk. (meðal)	6.757.769 kr.	97%
Upphæð blandað (meðal)	7.765.386 kr.	112%
Upphæð kvk. (alls)	364.182.086 kr.	8%
Upphæð kk. (alls)	3.737.046.305 kr.	82%
Upphæð blandað (alls)	458.157.801 kr.	10%

Heimildaskrá

- Anna Margrét Stefánsdóttir. (2002). *Skýrsla um verkefnið: Glymur og gleði fyrir öflugar konur í íslenskum landbúnaði!* Reykjavík: Jafnréttisnefnd Bændasamtaka Íslands.
- B. B., B. (2006). Introduction: Rural gender studies in north and south. Í B. B.B., & S. S., *Rural gender relations* (bls. 1-15). Wallingford.
- B., B. (2002). Gender identity in European family farming: a literature review. *Sociologia Ruralis*, 181-200.
- Guðbjörg Linda Rafnsdóttir, & Hjördís Sigursteinsdóttir. (2009). Staða kvenna í landbúnaði. *Stjórnmal og stjórnsýsla - Veftímarit*, 27-47.
- Hagstofa Íslands. (2012). *Hagtíðindi*. Reykjavík: Hagstofa Íslands.
- Ingólfur Gíslason, & Kjartan Ólafsson. (2005). Könsmönster i flyttingar fran landsbygden pa Island. Í M. I., B. A., & J. S., *Med periferien i sentrum - en studie av lokal velferd, arbeidsmarkad og kjønnsrelasjoner i den nordiske periferien*.
- Prugl, E. (2004). Gender orders in German agriculture: From the patriarchal welfare state to liberal environmentalism. *Sociologia Ruralis*, 349-372.
- R., G. (1992). Farmers' wives and their contribution to the farm business. *Journal of Agriculture economics*, 387-397.
- S., S. (1992). Power analysis and farm wives: an Empirical study of the power realtion affecting women on Irish farms. *Sociologia Ruralis*, 431-451.
- S., S. (1999). *Gender and power - Women and farming*. London: Macmillan Press.
- S., W. (1991). *Farming women: gender, work and family enterprise*. London: Palgrave Macmillan.