

Skýrsla nefndar

um atvinnu og samfélag á Norðurlandi vestra

**Forsætisráðuneyti
maí 2008**

Efnisyfirlit

Inngangur	5
1 Próun og staða búsetu og atvinnulífs á Norðurlandi vestra	7
1.1 Staðhættir	7
1.2 Mannfjöldaþróun á Norðurlandi vestra 1996-2007	7
1.4 Búferlaflutningar	8
1.5 Hagvöxtur	9
1.6 Vinnumarkaður	9
1.7 Opinber þjónusta á vegum ríkisins	12
1.8 Atvinnuleysi	13
1.9 Tekjur og efnahagur	14
1.10 Menntun	15
1.11 Fjarskipti	16
1.12 Sérstækar aðgerðir stjórnvalda sem snúa að Húnavatnssýslum og Skagafirði	17
2 Tillögur um aðgerðir ríkisins	19
2.1 Flutningur starfa og verkefna	20
2.2 Styrking innviða	20
2.2.1 Samgöngur og fjarskipti	20
2.2.2 Menntun	21
2.2.3 Heilbrigðis- og öldrunarþjónusta	21
2.2.4 Hitaveita.	22
2.2.5 Flutningskerfi raforku.	22
3 Efling opinberrar þjónustu og ráðgjafar	23
3.1 Uppbygging þekkingarseturs á Sauðárkróki	23
3.2 Þekkingarsetur á Skagaströnd	23
3.3 Efling rannsókna á lífríki sjávar í samstarfi við BioPol ehf.	23
3.4 Norðurlandsdeild Veiðimálastofnunar á Sauðárkróki	24
3.5 Efling rannsókna Matís á Sauðárkróki	24
3.6 Samstarf safna og menningarstofnana	24
3.7 Selasetur Íslands á Hvammstanga	24
3.8 Innheimtumiðstöð sekta hjá sýslumannsembættinu á Blönduósi	25
3.9 Efling starfsstöðvar Vinnumálastofnunar á Skagaströnd	25
3.10 Aðlögun Grósku, upplýsingakerfis í málefnum fatlaðra, að félagsþjónustu sveitarfélaga	25
3.11 Bætt aðgengi almennings og fræðimanna að gögnum Þjóðminjasafns Íslands	25
Viðauki I: Tillögur um fjölgun opinberra starfa og aukna opinberra þjónustu á Norðurlandi vestra	27
Tillaga 1: Uppbygging þekkingarseturs á Sauðárkróki	27
Tillaga 2: Þekkingarsetur á Skagaströnd	28

Tillaga 3: Efling rannsókna á lífríki sjávar í samstarfi við BioPol ehf.	28
Tillaga 4: Norðurlandsdeild Veiðimálastofnunar á Sauðárkróki	29
Tillaga 5: Efling rannsókna Matís ohf. á Sauðárkróki	29
Tillaga 6: Samstarf safna og menningarstofnana	30
Tillaga 7: Selasetur Íslands á Hvammstanga	30
Tillaga 8: Innheimtumiðstöð sekta hjá sýslumannsembættinu á Blönduósi	31
Tillaga 9: Efling starfsstöðvar Vinnumálastofnunar á Skagaströnd	32
Tillaga 10: Aðlögun Grósku, upplýsingakerfis í málefnum fatlaðra, að félagsþjónustu sveitarfélaga	32
Tillaga 11: Bætt aðgengi almennings og fræðimanna að gögnum Þjóðminjasafns Íslands	33

Myndir

Mynd 1: Aldursdreifing á Norðurlandi vestra 1. desember 2007	8
Mynd 2: Hagvöxtur á Norðurlandi vestra og landinu öllu 1998 - 2005	9
Mynd 3: Hlutfallsleg breyting starfa á Norðurlandi vestra og landinu öllu 1998 - 2005	11
Mynd 4: Hlutfall starfa eftir atvinnugreinum á Norðurlandi vestra og landinu öllu árið 2005	11
Mynd 5: Atvinnuleysi Norðurland vestra á árunum 1997 - 2007	13
Mynd 6: Meðalatvinnutekjur í aðalstarfi eftir landshlutum	14
Mynd 7: Meðalatvinnutekjur eftir atvinnugreinum og svæðum árið 2006	15
Mynd 8: Heildarfjöldi íslenskra háskólanema 1997 - 2006	15
Mynd 9: Hlutfall háskólanema eftir landshlutum miðað við fjölda íbúa	16

Töflur

Tafla 1: Mannfjöldaþróun á Norðurlandi vestra 1996 – 2007	8
Tafla 2: Búferlaflutningar eftir sveitarfélögum á Norðurlandi vestra 2007	9
Tafla 3: Fjöldi starfandi eftir atvinnugreinum á Norðurlandi vestra 1998 - 2005	10
Tafla 4: Samanburður opinberra starfa á Norðurlandi vestra 2006-2008	13
Tafla 5: Atvinnulausir í lok mánaðar eftir sveitarfélögum	14
Tafla 6: Heildarfjöldi háskólanema með lögheimili á Norðurlandi vestra	16

Inngangur

Forsætisráðherra skipaði þann 4. janúar 2008 nefnd sem ætlað var að fjalla um leiðir til að styrkja atvinnulíf og samfélag á Norðurlandi vestra. Nefndin var skipuð að beiðni Samtaka sveitarfélaga á Norðurlandi vestra. Nefndinni var meðal annars ætlað að gera tillögur um mögulega styrkingu menntunar og rannsókna, um uppbyggingu iðnaðar og þjónustu og flutning starfa frá höfuðborgarsvæðinu til Norðurlands vestra.

Í nefndina voru skipuð Halldór Árnason, skrifstofustjóri í forsætisráðuneyti, sem jafnframt var formaður, Guðrún Þorleifsdóttir, lögfræðingur í iðnaðarráðuneyti, Arnór Guðmundsson, skrifstofustjóri í menntamálaráðuneyti, Adolf H. Berndsen, formaður Samtaka sveitarfélaga á Norðurlandi vestra, og Gréta Sjöfn Guðmundsdóttir, forseti sveitarstjórnar Skagafjarðar. Hanna Dóra Másdóttir, sérfræðingur í iðnaðarráðuneyti, starfaði með nefndinni.

Dagana 25. og 26. janúar 2008 fundaði nefndin með fulltrúum sveitarfélaga, stofnana og atvinnulífs á Gauksmýri, Blönduósi, Skagaströnd og Sauðárkróki. Á fundunum var lögð áhersla á mikilvægi frumkvæðis heimamanna við undirbúning og framkvæmd verkefna. Þá var lögð áhersla á að hugsanlegur stuðningur stjórnvalda væri háður því að verkefnin myndu, þegar fram líða stundir, efla og víkka út almenna atvinnustarfsemi í landshlutanum.

Í framhaldi af fundunum bárust nefndinni margvíslegar tillögur frá heimamönnum um verkefni sem voru misjafnlega langt komin í útfærslu og framkvæmd. Nefndin sendi tillögurnar til viðkomandi ráðuneyta og fór þess á leit að þau færu yfir tillögurnar og legðu mat á raunhæfi þeirra og möguleika ráðuneytanna til að fylgja þeim eftir. Jafnframt óskaði nefndin eftir að ráðuneytin könnuðu til hlítar möguleika á flutningi verkefna og starfa á þeirra vegum til byggðarlaga á Norðurlandi vestra.

Í marsmánuði átti nefndin fundi með fulltrúum 8 ráðuneyta í Reykjavík. Á þeim fundum kom fram álit ráðuneyta á mögulegum framgangi umræddra tillagna. Hins vegar komu nær engar tillögur frá ráðuneytum um flutning verkefna og starfa frá höfuðborgarsvæðinu.

Nefndin hefur farið vandlega yfir aðsendar tillögur og álit ráðuneyta á þeim. Niðurstöðu þeirrar umfjöllunar er að finna í þessari skýrslu. Auk tillagna um almennar umbætur á Norðurlandi vestra miða tillögur nefndarinnar að því að leggja til við stjórnvöld að efla starfsemi opinberra stofnana sem eru á svæðinu. Um er að ræða stofnanir m.a. á sviði menntunar, rannsókna og nýsköpunar sem í samvinnu við fyrirtækin á svæðinu geti með ráðgjöf og rannsóknum snúið við atvinnuþróuninni til aukinnar verðmætasköpunar og fjölgunar starfa á komandi árum.

Í fyrri kafla skýrslunnar er fjallað um þróun búsetu og atvinnulífs á Norðurlandi vestra á síðustu 10 árum. Í síðari kafla skýrslunnar er gerð grein fyrir tillögum nefndarinnar um aðgerðir ríkisins til að styrkja atvinnulíf á Norðurlandi vestra. Í viðauka er nánari lýsing á 11 sérgreindum tillögum um allt að 25 ný störf á Norðurlandi vestra á sviði rannsókna, ráðgjafar o.fl. og mat á kostnaði við að koma þeim í framkvæmd. Gróft áætlað er gert ráð fyrir því að þessi nýju störf kalli á viðbótarkostnað sem nemur um 200 m.kr. á ári þegar þær eru að fullu komnar til framkvæmda.

Nefndin telur að takist að ráða í þessi störf muni áhrifa þeirra gæta um allan fjórðunginn og geta leitt til fjölmargra afleiddra starfa á komandi árum ef vel tekst til.

1 Þróun og staða búsetu og atvinnulífs á Norðurlandi vestra

1.1 Staðhættir

Norðurland vestra, eða sá hluti sem hér er fjallað um, nær frá Hrútafjarðará í vestri og að Almanningum vestan Siglufjarðar og upp á Öxnadalshéiði í austri. Skiptist svæðið í þrjú meginhéruð, það er Vestur-Húnavatnssýslu sem er 2.506 km², Austur-Húnavatnssýslu sem er 4.542 km² og Skagafjarðarsýslu sem er 5.544 km². Alls eru þetta 12.592 km² eða rúmlega 12% af flatarmáli alls Íslands (sjá vef samgönguráðuneytis). Gróíð land er allmikið, einkum í Vestur- Húnavatnssýslu eða 92% af heildarflatarmáli, í Austur- Húnavatnssýslu 67% af heildarflatarmáli og í Skagafjarðarsýslu 55% af heildarflatarmáli (sjá skýrsluna. Jarðvegsrof á Íslandi).

Þjóðvegur 1 liggur gegnum svæðið og almennt eru samgöngur á landi góðar enda víðast snjólétt. Með vegi yfir Þverárfjall, sem nýlega var tekinn í notkun, styttust vegalengdir innan svæðisins verulega. Þannig styttist leiðin á milli Sauðárkróks og Skagastrandar um nær 50%. Áætlunarflugvöllur er á Sauðárkróki og er flogið þangað 6 sinnum í viku. Aðflugsskilyrði eru þar góð frá náttúrunnar hendi og var á tímabili til skoðunar að þar yrði varavöllur fyrir Keflavík. Hafnir eru á Hvammstanga, Blönduósi, Skagaströnd, Sauðárkróki og Hofsósi. Sauðárkrókshöfn og Skagastrandarhöfn eru einu hafnirnar sem umferð flutningaskipa og togara er um en á öðrum höfnum er eingöngu um að ræða löndun minni báta og sums staðar í mjög litlum mæli. Skagastrandarhöfn hefur undanfarin ár verið ein stærsta löndunarhöfn smábáta á Íslandi.

Í Húnavatnssýslum eru mjög gjöfular laxveiðiár sem draga til sín veiðimenn víða að. Eini þéttbýlisstaðurinn þar sem ekki er hitaveita er Skagaströnd. Blanda í Austur-Húnavatnssýslu er virkjuð og er framleiðslugetan 150 MW. Möguleikar eru á virkjun Jökulsánnna í Skagafirði. Aðrar virkjanir eru smáar í sniðum.

Á Norðurlandi vestra eru 7 sveitarfélög; Akrahreppur 204 íbúar, Blönduóssbær 895 íbúar, Húnaþing vestra 1.150 íbúar, Húnavatnshreppur 451 íbúi, Sveitarfélagið Skagafjörður 4.027 íbúar, Sveitarfélagið Skagaströnd 526 íbúar og Skagabyggð 106 íbúar. Alls voru því 7.359 íbúar í sveitarfélögunum sjö þann 1. desember 2007. Fjölmennustu þéttbýlisstaðirnir eru Sauðárkrókur með 2.555 íbúa, Blönduós með 834 íbúa og Hvammstangi með 601 íbúa 1. desember 2007.

Í þeim tölulega samanburði, sem fer hér á eftir, er Siglufjörður stundum talinn með en það stafar af því að í tölfræðigrunnum er Siglufjörður oft talinn með Norðurlandi vestra. Þar voru 1.307 íbúar 1. desember 2007. Vegna sameiningar Siglufjarðar og Ólafsfjarðar í sveitarfélagið Fjallabyggð er sums staðar um að ræða tölur úr því sveitarfélagi.

1.2 Mannfjöldapróun á Norðurlandi vestra 1996-2007

Íbúum fjölga á Íslandi um 16% á þeim tíu árum sem hér er ræðir eða um rúmlega 43.000 íbúa. Á Norðurlandi vestra fækkar um tæplega 1.600 íbúa á sama tíma. Meðalaldur á Íslandi hefur hækkað úr 33,7 árum í 35,7 ár á tímabilinu. Meðalaldur á Norðurlandi vestra er hærri en landsmeðaltal sem nemur tveim til þremur árum (tafla 1).

Tafla 1: Mannfjöldapróun á Norðurlandi vestra 1996 – 2007

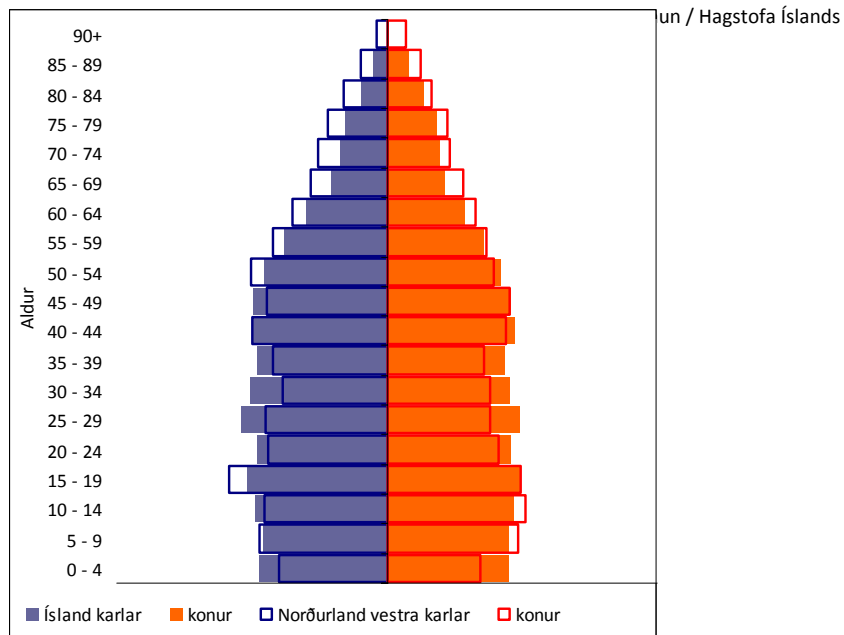
	1996		2001		2006		2007		1996 2007 Breyting á fjölda
	Fjöldi	Meðal aldur	Fjöldi	Meðal aldur	Fjöldi	Meðal aldur	Fjöldi	Meðal aldur	
Allt landið	269.735	33,7	286.275	34,6	307.261	35,7	312.872	35,7	15,99%
Fjallabyggð	2.806	34,0	2.543	36,5	2.261	39,9	2.188	40,8	-22,02%
Skagafjörður	4.648	35,8	4.392	36,8	4.300	37,4	4.231	38,3	-8,97%
A-Húnavatnssýsla	2.335	36,8	2.192	35,9	1.985	37,8	1.978	37,4	-15,29%
Húnaþing vestra	1.338	35,5	1.209	36,8	1.167	36,9	1.150	38,7	-14,05%

Heimild: Byggðastofnun/Hagstofa Íslands

1.3 Aldursdreifing

Aldursdreifing á Norðurlandi vestra er í heild nokkuð skekkt þegar borið er saman við aldursdreifingu á Íslandi. Nokkur kynjahalli er í einstaka aldurshópum. Aldurshóparnir 20 til 39 ára eru hlutfallslega fámennir og elstu aldurshóparnir eru fjölmennir á Norðurlandi vestra. Aldurstré sýnir hlutfallslegan mismun á aldurssamsetningu Íslendinga og íbúa Norðurlands vestra (mynd 1).

Mynd 1: Aldursdreifing á Norðurlandi vestra 1. desember 2007



Heimild: Byggðastofnun/Hagstofa Íslands

1.4 Búferlaflutningar

Árið 2007 fluttu 3.259 fleiri íbúar til landsins en frá því, til höfuðborgarsvæðisins fluttu 2.109 og til landsbyggðar 1.150 íbúar. Frá Norðurlandi vestra fluttu 592 íbúar, aðfluttir íbúar eru 444 og því eru brottfluttir umfram aðflutta 148 íbúar árið 2007. Íbúum fækkar í flestum sveitarfélögum á Norðurlandi vestra (tafla 2).

Tafla 2: Búerlaflutningar eftir sveitarfélögum á Norðurlandi vestra 2007

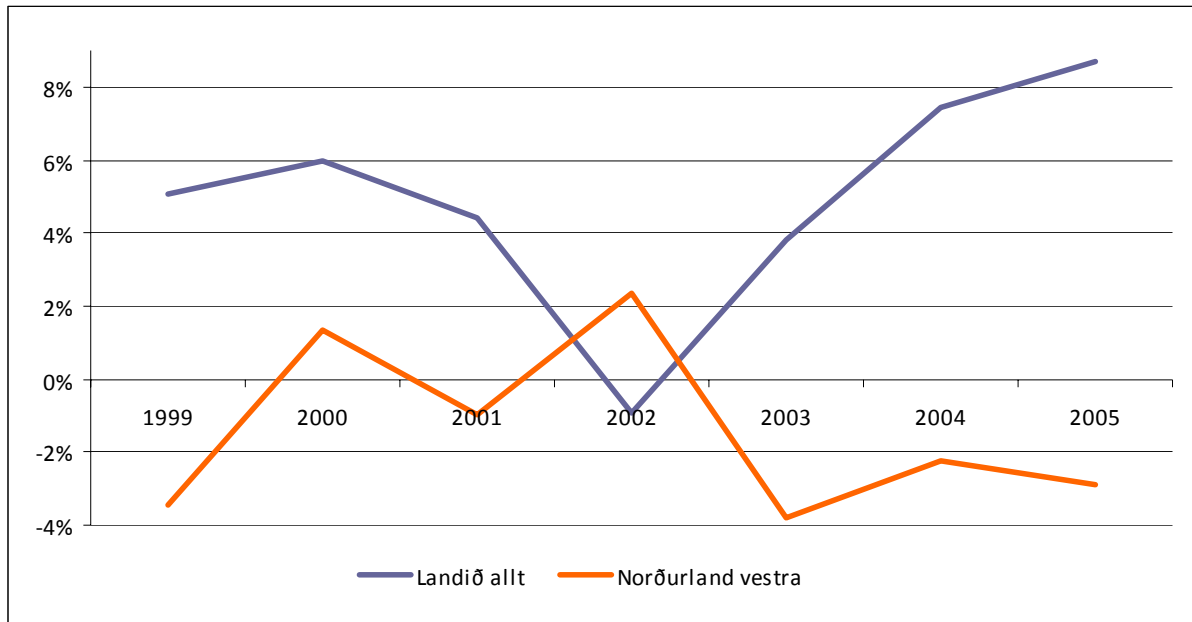
	Fluttir alls			Fluttir innan sveitarfélags	Fluttir milli svf. innan landsvæðis			Fluttir milli landsvæða			Fluttir milli landa		
	Aðfl. umfr. brottfl.	Að fluttir	Brott fluttir		Aðfl. umfr. brottfl.	Að fluttir	Brott fluttir	Aðfl. umfr. brottfl.	Að fluttir	Brott fluttir	Aðfl. umfr. brottfl.	Að fluttir	Brott fluttir
Allt landið	3.259	24.942	21.683	27.077	0	9.062	9.062	0	7.780	7.780	3.259	8.100	4.841
Höfuðborgarsvæðið	2.109	15.403	13.294	17.000	0	7.417	7.417	-234	2.982	3.216	2.343	5.004	2.661
Landsbyggð	1.150	9.539	8.389	10.077	0	1.645	1.645	234	4.798	4.564	916	3.096	2.180
Norðurland vestra	-153	448	601	538	-36	42	78	-160	264	424	43	142	99
Fjallabyggð	-70	99	169	144	-36	16	52	-61	28	89	27	55	28
Svf. Skagafjörður	-56	171	227	270	3	8	5	-57	122	179	-2	41	43
Húnaþing vestra	-25	50	75	46	3	3	0	-27	33	60	-1	14	15
Húnaþing norðvestra	-13	17	30	5	-5	3	8	-8	11	19	0	3	3
Blönduóssbær	7	72	65	53	-2	4	6	-6	48	54	15	20	5
Svf. Skagastránd	9	35	26	21	0	7	7	4	21	17	5	7	2
Skagabyggð	1	3	2	0	1	1	0	-2	0	2	2	2	0
Akrahreppur	-6	1	7	3	0	0	0	-3	1	4	-3	0	3

Heimild: Bygðastofnun/Hagstofa Íslands

1.5 Hagvöxtur

Samkvæmt skýrslu Bygðastofnunar og Hagfræðistofnunar Háskóla Íslands var hagvöxtur minni á Norðurlandi vestra en á nokkru öðru svæði tímabilið 1998 til 2005, raunar neikvæður um 9% fyrir tímabilið í heild og neikvæður um 3% á milli árána 2004 og 2005. Hefur framleiðsla raunar dregist saman 5 af 7 árum (mynd 2). Það þarf ekki að koma á óvart miðað við hlutfall starfa í landbúnaði og samdrátt í sjávarútvegi og vinnslu. Sé horft á hagvöxt á mann þá er hann einnig neikvæður á tímabilinu eða 2%.

Mynd 2: Hagvöxtur á Norðurlandi vestra og landinu öllu 1998 - 2005



Heimild: Bygðastofnun/Hagstofa Íslands

1.6 Vinnumarkaður

Hvergi á landinu eru hlutfallslega fleiri starfandi í frumvinnslugreinum en á Norðurlandi vestra. Þetta á ekki hvað síst við um landbúnað og sér í lagi sauðfjárrækt. Mikil fækkun hefur orðið í frumvinnslugreinum. Sömuleiðis hefur vinnslustöðvum landbúnaðarvara fækkað. Mjólkurbúinu á Hvammstanga hefur verið lokað og mjög hefur dregið úr starfsemi á Blönduósi. Á Sauðárkróki er þriðja stærsta mjólkurbú landsins og hefur mjólkurframleiðsla á svæðinu farið vaxandi á

undanförnum árum. Þá hefur sláturhúsum verið lokað á Hvammstanga og á Sauðárkróki þannig að þar er nú eitt sláturhús á hvorum stað en voru áður tvö á hvorum stað. Einnig er sláturhús á Blönduósi. Á þessum þrem stöðum eru öflugar kjötvinnslur í tengslum við sláturhúsin. Í Skagafirði er enn fremur styrk loðdýrarækt.

Á Sauðárkróki er eitt kvótahæsta útgerðarfyrirtæki landsins og er þar mikil landvinnsla og útgerð. Á Skagaströnd var til skamms tíma rekið öflugt útgerðar- og fiskvinnslufyrirtæki en það hefur nú verið sameinað öðru fyrirtæki á Sauðárkróki. Frystihúsinu á Skagaströnd hefur verið lokað og það sama á við um frystihúsið á Hofsósi. Ein af örfáum rækjuvinnslum, sem enn starfa, er á Sauðárkróki. Rækjuvinnslu hefur verið hætt á Blönduósi og Skagaströnd og sáralítill rækja er unnin á Hvammstanga. Innfjarðarrækjuveiði hefur engin verið í Húnaflóa og Skagafirði undanfarin ár vegna hruns veiðistofna. Starfandi er á Sauðárkróki verksmiðja sem framleiðir steinullareinangrun og er það eina verksmiðjan á landinu á því sviði.

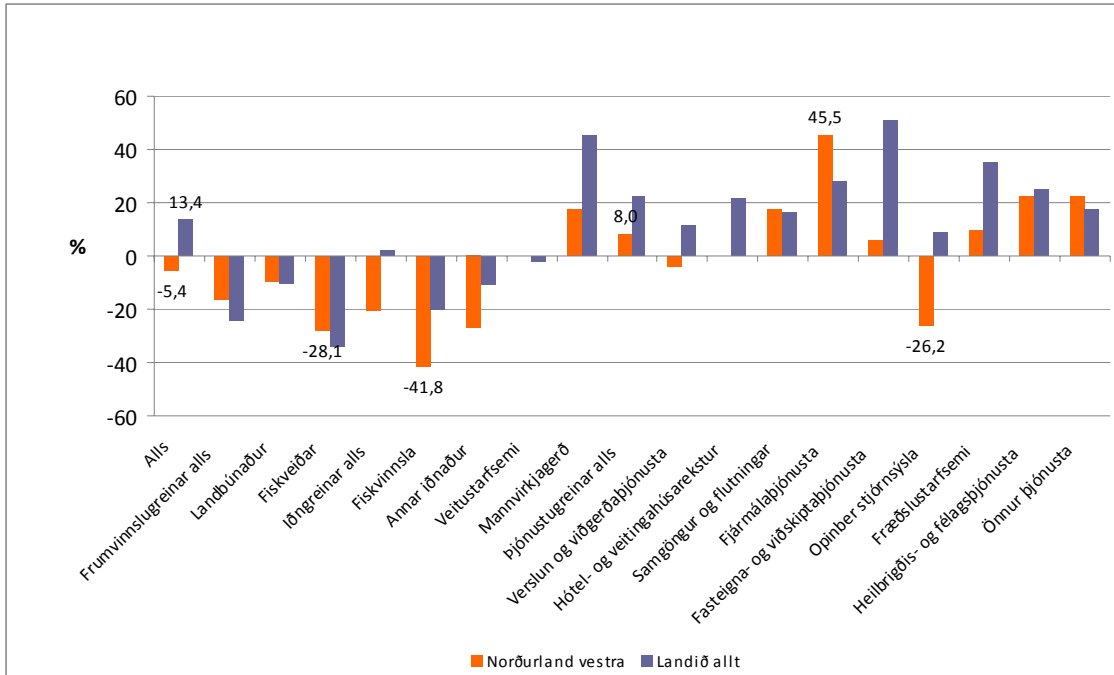
Störfum á Norðurlandi vestra fækkar ár frá ári og alls um 320 störf á tímabilinu 1998 til 2005. Í frumvinnslugreinum fækkar um 150 störf, í iðngreinum um 340 störf en fjölgar í þjónustugreinum um 170 störf á tímabilinu (tafla 3).

Tafla 3: Fjöldi starfandi eftir atvinnugreinum á Norðurlandi vestra 1998 - 2005

	1998	1999	2000	2001	2002	2003	2004	2005
Alls	5.190	5.090	5.170	5.120	5.010	4.960	4.900	4.870
Frumvinnslugreinar alls	940	920	870	830	820	800	810	790
Landbúnaður	620	610	580	570	550	540	540	560
Fiskveiðar	320	310	290	260	270	260	270	230
Iðngreinar alls	1.600	1.460	1.510	1.480	1.380	1.350	1.260	1.260
Fiskvinnsla	550	460	440	430	420	420	360	320
Annar iðnaður	630	590	600	590	540	520	470	460
Veitustarfsemi	70	60	60	60	50	60	60	70
Mannvirkjagerð	350	350	410	400	370	350	370	410
Þjónustugreinar alls	2.650	2.710	2.790	2.810	2.810	2.810	2.830	2.820
Verslun og viðgerðaðþjónusta	520	530	510	510	520	510	480	500
Hótel- og veitingahúsarekstur	120	120	120	110	100	100	120	120
Samgöngur og flutningar	230	240	260	250	230	200	190	270
Fjármálaþjónusta	110	110	130	130	130	130	140	160
Fasteigna- og viðskiptaþjónusta	170	180	190	200	210	170	200	180
Opinber stjórnsýsla	420	520	680	700	640	560	530	310
Fræðslustarfsemi	310	280	240	240	270	290	300	340
Heilbrigðis- og félagsþjónusta	590	570	520	520	550	590	690	720
Önnur þjónusta	180	160	140	150	160	260	180	220

Heimild: Byggingastofnun/Hagstofa Íslands

Mynd 3: Hlutfallsleg breyting starfa á Norðurlandi vestra og landinu öllu 1998 - 2005

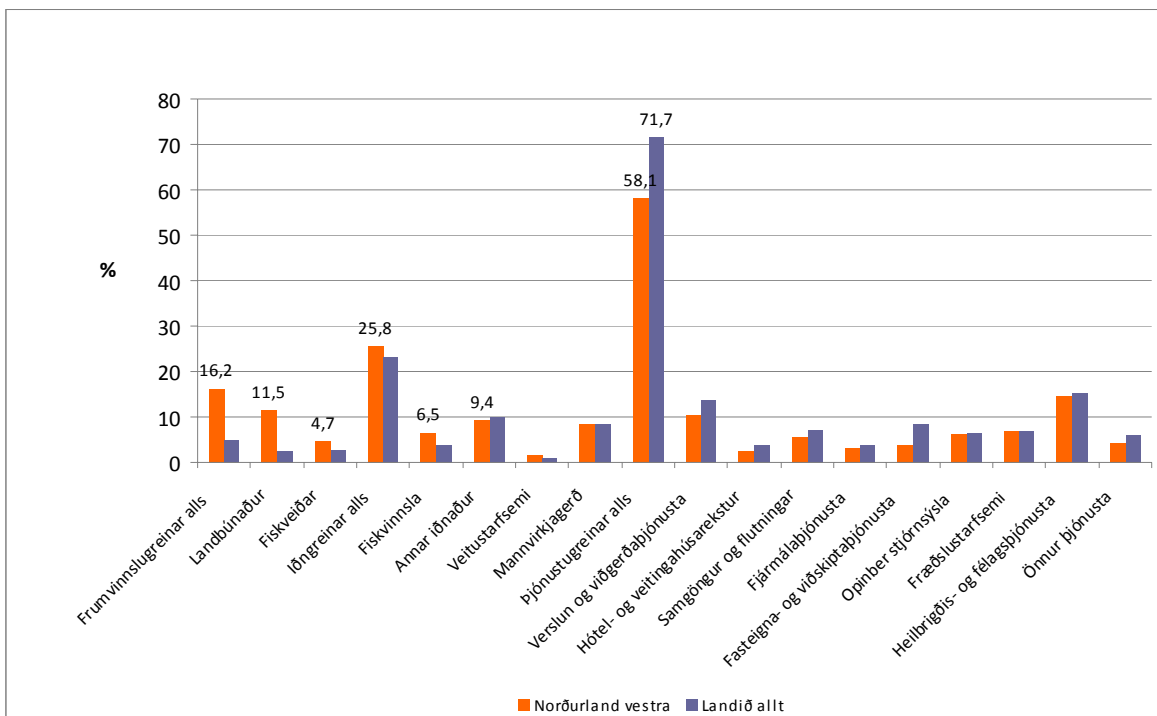


Heimild: Bygðastofnun/Hagstofa Íslands

Hlutfallslega fækkar störfum á Norðurlandi vestra um 5,4% á móti 13,4% fjölgun á landsvísu á tímabilinu. Störfum í fiskvinnslu fækkar um 41,8%, í fiskveiðum 28,1% og í opinberri þjónustu rúmlega 26% á tímabilinu 1998 til 2005. Störfum í þjónustugreinum fjölga um 8% á tímabilinu (mynd 3).

Það sem helst einkennir atvinnulíf á Norðurlandi vestra er hátt hlutfall starfa í frumvinnslugreinum eða 16,2% á móti 5,1% á landsvísu. Hlutfall starfa í landbúnaði er 11,5%, í fiskveiðum 4,7% og fiskvinnslu 6,5%. Hlutfall starfa í þjónustugreinum í heild á Norðurlandi vestra er 58,1% á móti 71,7% á landsvísu (mynd 4).

Mynd 4: Hlutfall starfa eftir atvinnugreinum á Norðurlandi vestra og landinu öllu árið 2005



1.7 Opinber þjónusta á vegum ríkisins

Í mars 2008 voru opinber störf á vegum ríkisins samtals 522 í Húnavatnssýslum og Skagafirði og hafði þeim fjölgað um 15 frá í mars 2006 (tafla 4). Helsta starfsemi ríkisins og ríkisstofnana í fjórðungnum er sem hér segir:

- Á Hólum í Hjaltadal er háskóli með kennslu í hrossarækt, fiskeldi og ferðamálum. Þar og í Verinu Vísindagörðum á Sauðárkróki eru stundaðar rannsóknir í þessum greinum.
- Á Hólum er vígslubiskup, dýralæknir hrossasjúkdóma og héraðssetur Landgræðslu.
- Á Sauðárkróki er fjölbrautaskóli þar sem boðið er upp á bóknám og verknám.
- Á Sauðárkróki er Byggðastofnun og hluti af starfsemi Íbúðalánasjóðs.
- Á Sauðárkróki er Héraðsdómur Norðurlands vestra og sýslumannsembætti.
- Á Sauðárkróki er útibú Veiðimálastofnunar og útibú Vinnueftirlits.
- Á Sauðárkróki er starfsmaður Fornleifaverndar ríkisins.
- Á Blönduósi er sýslumannsembætti og Innheimtumiðstöð sekta.
- Vegagerðin er með starfsstöðvar á Hvammstanga og á Sauðárkróki.
- Rarik er með starfsstöðvar á Blönduósi, Hvammstanga og á Sauðárkróki.
- Vinnumálastofnun er með útibú á Hvammstanga, Skagaströnd og Sauðárkróki.
- Náttúrustofa Norðurlands vestra er á Sauðárkróki.
- Sjúkrahús eru á Hvammstanga, Blönduósi og Sauðárkróki, það síðastnefnda sýnu stærst. Ákveðið hefur verið að sameina sjúkrahúsin á Blönduósi og Sauðárkróki.
- 5 prestar eru þjónandi í Skagafirði og 4 í Húnavatnssýslum. Eitt embættið verður lagt niður í ár og prestakallið sameinað öðru.

Hér er ekki um tæmandi upptalningu að ræða en þetta gefur mynd af umfangi starfsemi á vegum ríkisins á svæðinu.

Eftirfarandi opinber verkefni og stofnanir hafa verið flutt til Húnavatnssýslna og Skagafjarðar undanfarin 10 ár:

- Byggðastofnun var flutt til Sauðárkróks í tvennu lagi 1998 og 2001; samtals 20 störf.
- Þjónustuver Íbúðalánasjóðs var flutt til Sauðárkróks 1999; samtals 18 störf.
- Byggðasamlag um málefni fatlaðra á Norðurlandi vestra og félagsmálaráðuneyti gerðu þjónustusamning árið 1999 um að byggðasamlagið sinnti þjónustu sem veitt er skv. lögum um málefni fatlaðra nr. 59/1992 á Norðurlandi vestra. Sá samningur hefur verið endurnýjaður tvisvar. Núverandi samningur gildir til ársloka 2012. Með samningnum fluttust störf frá ríki til sveitarfélaga sem ekki eru tilgreind í töflu 3.
- Innheimtumiðstöð sekta var flutt til Blönduóss 2007; samtals 11 störf.
- Fæðingarorlofssjóður var fluttur til Hvammstanga 2007; samtals 9 störf.
- Hluti starfsemi atvinnuleysistrygginga var fluttur til Skagastrandar 2007; samtals 6 störf.
- Flutningur innheimtu sekta og sakarkostnaðar, IMST til Sýslumannsembættisins á Blönduósi 2006; samtals 11 störf.

Samtals hafa á undanförunum 10 árum verið flutt 75 opinber störf til Húnavatnssýslna og Skagafjarðar.

Tafla 4: Samanburður opinberra starfa á Norðurlandi vestra 2006-2008

	2006 mars	2008 mars	Fjölgun	Fækkun
Íbúðalánasjóður	20,00	18,00		-2,0
Byggðastofnun	21,00	20,00		-1,0
Vinnueftirlit ríkisins	3,00	2,50		-0,5
Veiðimálastofnun	2,00	3,00	1,0	
Vinumálastofnun	4,00	21,00	17,0	
Sýslumannsembætti / löggæsla	33,00	45,50	12,5	
Háskólinn á Hólum	56,00	57,00	1,0	
Fjölbrautaskóli Norðurlands vestra	57,00	54,00		-3,0
Rafmagnsveitur ríkisins	24,00	19,00		-5,0
Sjúkrahús og heilsugæsla	219,00	214,00		-5,0
Fornleifavernd ríkisins	1,00	2,00	1,0	
Héraðsdómur Norðurlands vestra	1,50	1,50		
Landsvirkjun / Blönduvirkjun	17,50	17,75	0,2	
Vegagerð / brúarflokkur	12,00	12,00		
Vegagerð ríkisins	17,00	19,50	2,5	
Vöktun þjóðarminja	1,00	0,00		-1,0
Vígslubiskup	1,00	1,20	0,2	
Prestar og djákna	9,00	9,25	0,2	
Héraðsdýralæknar	3,00	3,00		
Héraðssetur Landgræðslu	2,00	1,00		-1,0
Hólarannsóknin	1,00	0,00		-1,0
Flugstoðir ohf.	2,00	1,00		-1,0
Samtals	507,00	522,20	35,7	-20,5
Fjölgun umfram fækkun				15,2

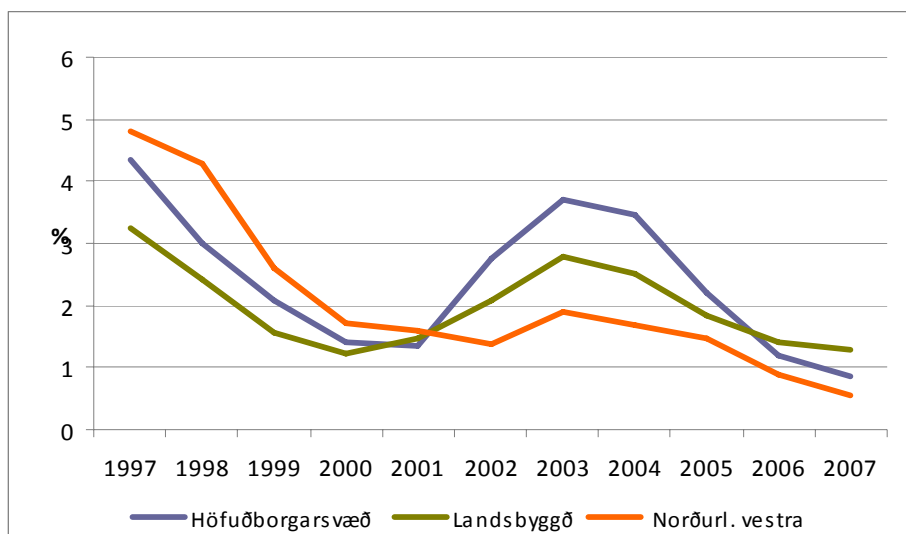
Heimild: SSNV

1.8 Atvinnuleysi

Atvinnuleysi á Norðurlandi vestra hefur verið minna en landsmeðaltal frá árinu 2001, hvort heldur sem litið er til höfuðborgarinnar eða landsbyggðarinnar. Sveiflur í atvinnuleysi á Norðurlandi vestra fylgja nokkuð sveiflum annars staðar á landinu og virðast fólksflutningar frá Norðurlandi vestra halda hlutfalli atvinnulausra lágu (mynd 5).

Meðalfjöldi atvinnulausra á Norðurlandi vestra var 28 í febrúar 2008 eða 0,8% en var 0,7% í janúar sl. Atvinnulausir karlar voru 11 í febrúar en 10 í janúar og atvinnulausar konur voru 17 í febrúar en 15 í janúar (tafla 5). Hafa ber í huga að Vinnumálastofnun telur Fjallabyggð (Siglufjörð) með Norðurlandi eystra en ekki Norðurlandi vestra.

Mynd 5: Atvinnuleysi Norðurland vestra á árunum 1997 - 2007



Heimild: Byggðastofnun/Hagstofa Íslands

Tafla 5: Atvinnulausir í lok mánaðar eftir sveitarfélögum

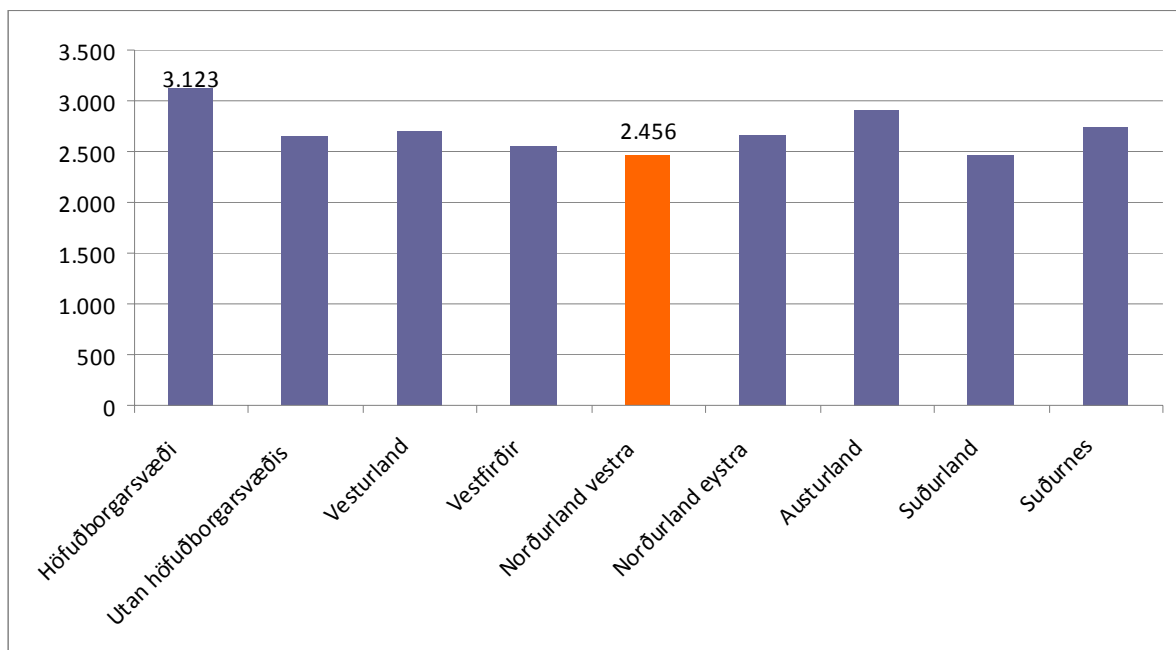
	2007												2008	
	jan	feb	mar	apr	maí	jún	júl	ágú	sep	okt	nóv	des	jan	feb
Akrahreppur	0	0	0	0	0	0	0	0	0	0	0	0	0	0
Blönduósþær	7	1	1	1	2	1	1	2	1	0	2	1	1	2
Húnavatnshreppur	2	2	2	1	1	1	1	1	0	0	0	0	0	0
Húnaþing vestra	17	17	13	8	5	3	3	2	4	4	4	4	5	7
Svf. Skagaströnd	3	1	1	1	7	1	0	1	4	6	8	4	8	7
Skagabyggð	1	1	1	0	0	0	0	0	0	0	0	0	0	0
Svf. Skagafjörður	10	14	10	6	14	5	8	8	11	9	14	14	18	19
Norðurland vestra samtals	40	36	28	17	29	11	13	14	20	19	28	23	32	35

Heimild: Byggðastofnun / Hagstofa Íslands

1.9 Tekjur og efnahagur

Meðalatvinnutekjur eru hæstar á höfuðborgarsvæðinu framtalsárið 2006 eða 3.123 þús. kr. Á Norðurlandi vestra eru meðalatvinnutekjur 2.456 þús.kr. eða rúmlega 21% lægri en á höfuðborgarsvæðinu (mynd 6). Meðalatvinnutekjur annarra landshluta eru hærri en á Norðurlandi vestra.

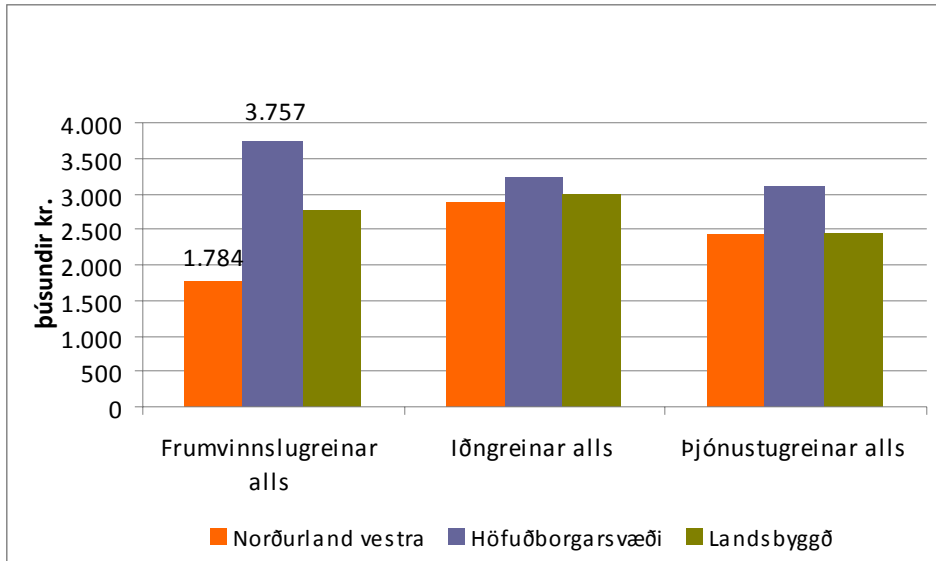
Mynd 6: Meðalatvinnutekjur í aðalstarfi eftir landshlutum



Heimild: Byggðastofnun/Hagstofa Íslands

Meðalatvinnutekjur frumvinnslugreina á Norðurlandi vestra eru rúmlega 50% lægri en á höfuðborgarsvæðinu. Meðalatvinnutekjur iðngreina eru svipaðar milli svæða en meðalatvinnutekjur í þjónustugreinum eru rúmlega 20% lægri á Norðurlandi vestra en á höfuðborgarsvæðinu (mynd 7).

Mynd 7: Meðalatvinnutekjur eftir atvinnugreinum og svæðum árið 2006

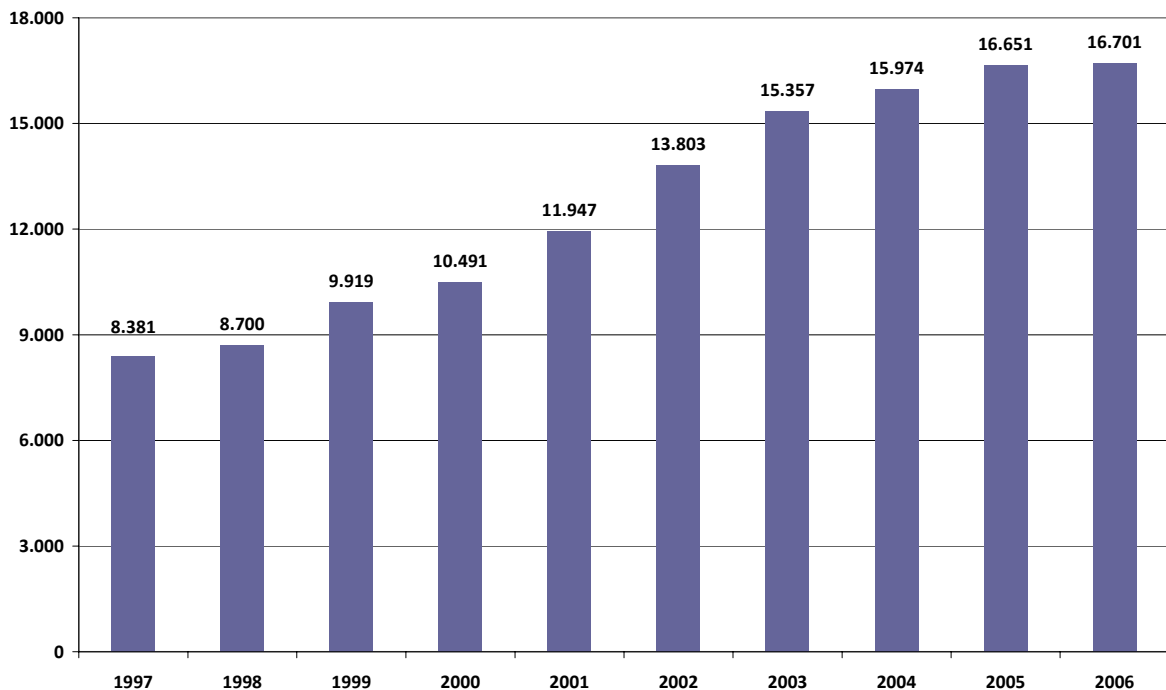


Heimild: Byggðastofnun / Hagstofa Íslands

1.10 Menntun

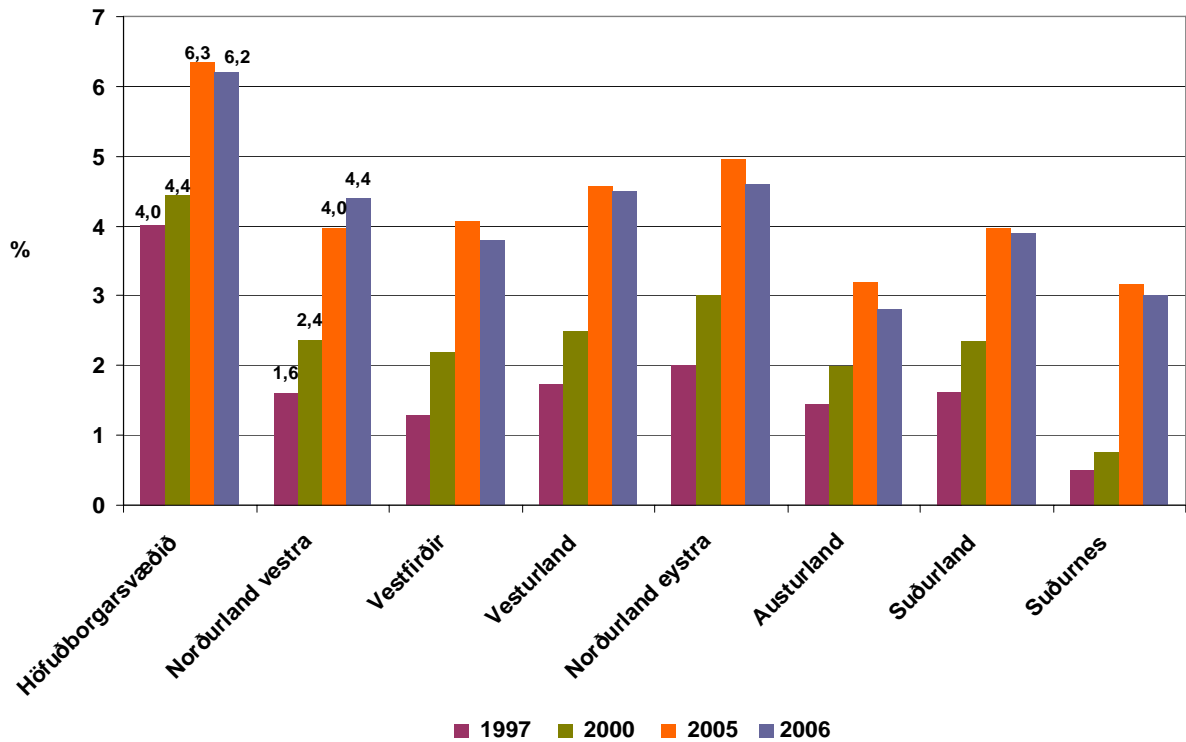
Háskólanemum fjölgaði á landinu úr 8.381 árið 1997 í 16.701 árið 2006 (mynd 8). Á Norðurlandi vestra fjölgaði háskólanemum úr 159 árið 1997 í 325 nema árið 2006. Hlutfall háskólanema af íbúafjölda á höfuðborgarsvæðinu er 6,2% árið 2006 (tafla 6). Á Norðurlandi vestra hækkaði hlutfallið úr 1,6% árið 1997 í 4,4% árið 2006 (mynd 9). Á árinu 2006 fækkaði nemum með lögheimili á Norðurlandi vestra frá árinu áður, úr 352 í 325. Hlutfall háskólanema hækkaði mest á tímabilinu á Suðurnesjum en þar var hlutfall háskólanema lægst á landinu, 3,0% árið 2006.

Mynd 8: Heildarfjöldi íslenskra háskólanema 1997 - 2006



Heimild: Byggðastofnun / Hagstofa Íslands

Mynd 9: Hlutfall háskólanema eftir landshlutum miðað við fjölda íbúa



Heimild: Byggðastofnun / Hagstofa Íslands

Tafla 6: Heildarfjöldi háskólanema með lögheimili á Norðurlandi vestra

	1997		2000		2005		2006									
	Allt landið		Norðurl. vestra		Allt landið		Norðurl. vestra									
	Fjöldi	%	Fjöldi	%	Fjöldi	%	Fjöldi	%								
Háskóli Íslands	5.549	66	79	50	6.670	64	104	47	8.969	54	120	34	9.138	55	113	35
Háskólinn á Akureyri	415	5	17	11	649	6	24	11	1.500	9	69	20	1.397	8	54	17
Háskólinn í Reykjavík					643	6	10	4	2.540	15	27	8	2.741	16	32	10
Háskólinn á Hólum									98	1	31	9	117	1	39	12
Kennaraháskóli Íslands	718	9	32	20	1.263	12	62	28	1.990	12	63	18	1.866	11	55	17
Landbúnaðarhásk. á Hvanneyri					92	1	13	6	245	1	12	3	241	1	11	3
Viðskiptaháskólinn á Bifröst					177	2	1	0	669	4	28	8	655	4	18	6
Aðrir háskólar	1.699	20	31	20	1.089	10	9	4	640	4	2	1	546	3	3	1
Samtals fjöldi háskólanema	8.381	100	159	100	10.491	100	223	100	16.651	100	352	100	16.701	100	325	100

Heimild: Byggðastofnun / Hagstofa Íslands

1.11 Fjarskipti

Uppbygging fjarskipta á vegum hins opinbera fer fram á grundvelli fjarskiptaáætlunar og er fjármögnuð í gegnum fjarskiptasjóð. Reglur um ríkisstyrki og samkeppni á EES-svæðinu takmarka aðkomu ríkisins að uppbyggingu fjarskipta við þau svæði þar sem markaðsaðilar eru ekki fyrir. Því hefur aðkoma ríkisins verið með þeim hætti að byggja upp innviði í fjarskiptum á svæðum þar sem markaðsaðilar eru ekki með starfsemi.

Uppbyggingu á farsímaþjónustu GSM á Norðurlandi vestra er nánast lokið. Útboð á háhraðatengingum til allra landsmanna var kynnt í lok febrúar. Verkefnið nær til tenginga á um 1.300 stöðum á landsbyggðinni. Útboðsferlið og val á tilboðsaðila tekur um 5 mánuði og framkvæmdatími ræðst af tilboðum en er þó aldrei lengri en 22 mánuðir.

Í undirbúningi er í samvinnu samgönguráðuneytis og utanríkisráðuneytis að koma tveimur af þremur ljósleiðarapráðum NATO í borgaraleg not með því að bjóða þá út á vormánuðum. Þessi þræðir liggja

með ljósleiðara Símans kringum landið og til Vestfjarða. Stefnt er að því að óskyldir aðilar fái hvorn þráð.

Talið er að aðgangur nýrra aðila að gagnaflutningsgetu út á land muni auka verulega samkeppni í heildsölu og smásöluþjónustu. Gert er ráð fyrir að þetta muni hafa jákvæð áhrif á verð til neytenda og hafi verulega jákvæð áhrif á möguleika fyrirtækja til að vera með nettengda starfsemi á landsbyggðinni.

1.12 Sértekur aðgerðir stjórnvalda sem snúa að Húnavatnssýslum og Skagafirði

Menntamálaráðherra og samgönguráðherra undirrituðu menningarsamning við sveitarfélög á Norðurlandi vestra (Akrahrepp, Blönduósbæ, Húnaþing vestra, Húnavatnshrepp, Sveitarfélag Skagastrandar, Skagabyggð og Sveitarfélag Skagafjarðar) þann 1. maí 2007. Með samningnum skuldbinda stjórnvöld sig til að leggja samtals 95 m.kr. til menningarmála á svæðinu á árunum 2007 til 2009.

Iðnaðarráðherra undirritaði vaxtarsamning við Samtök sveitarfélaga á Norðurlandi vestra þann 14. janúar 2008. Í samningnum er kveðið á um að stjórnvöld leggi fram 90 m.kr. á árunum 2008 til 2010 til eflingar atvinnulífs og byggðaðróunar á svæðinu.

Menntamálaráðherra hefur gert samkomulag við Sveitarfélagið Skagafjörð um endurbætur á félagsheimilinu Miðgarði og leggur ríkið til þess verkefnis 90 m.kr. Jafnframt er fyrirheit um að ríkissjóður muni veita fjármagn til menningarhúss á Sauðárkróki en samningar þar um hafa ekki verið gerðir.

Samningur á milli sveitarfélaganna og menntamálaráðuneytisins er í burðarliðnum um stækkun Verknámshúss Fjölbrautaskóla Norðurlands vestra (FNV).

Í mótvægisáðgerðum ríkisstjórnarinnar vegna þorskaflaskerðingar eru veittar 20 m.kr. til líftæknirannsókna á Skagaströnd og sama upphæð til Versins Vísindagarða á Sauðárkróki. Þá eru og veittar 20 m.kr. til frekari uppbyggingar verknámsaðstöðu við Fjölbrautaskóla Norðurlands vestra, hvorutveggja árið 2008. Einnig 10 m.kr. til viðhaldsverkefna við fasteignir FNV og 20 m.kr. til viðhaldsverkefna við fasteign Sýslumannsins á Blönduósi. Hvorutveggja sömuleiðis árið 2008. Loks er varið fjármunum af fé til mótvægisáðgerða til að ráða starfsmenn til skráningarstarfa fyrir Þjóðskjalasafnið við Héraðsskjalasafn Skagfirðinga á Sauðárkróki. Er það verkefni hafið og hafa 4 starfsmenn verið ráðnir til vinnu. Reiknað er með að fleiri starfsmenn verði ráðnir á næstunni. Sveitarfélagið Skagafjörður kom að þessu verkefni með kostun á húsnæði, húsgögnum og búnaði.

2 Tillögur um aðgerðir ríkisins

Tillögur nefndarinnar taka mið af stefnuýfirlýsingu ríkisstjórnarinnar þar sem segir m.a.: „stefna skal að því að allir landsmenn eigi greiðan aðgang að menntun, atvinnu og þjónustu óháð búsetu og fá notið sambærilegra lífskjara. Skilgreind verði þau störf á vegum ríkisins sem hægt er að vinna án tillits til staðsetningar og þannig stuðlað að fjölgun starfa á landsbyggðinni. Í rammafjárlögum fyrir næstu fjögur ár verði lögð mikil áhersla á eflingu innviða samfélagsins á sviði samgangna og fjarskipta. Úrbætur í samgöngum eru lykilatriði til að stuðla að jafnvægi í byggð landsins og lækka flutningskostnað. Styttri vegalengdir milli byggðakjarna og öruggari vegir skapa möguleika á stærri og lífvænlegri atvinnu- og búsetusvæðum ... Tryggja ber að landsmenn hafi allir færi til að nýta sér þá byltingu sem orðin er í gagnaflutningum.“

Nefndin leggur áherslu á að stöðugt þarf að huga að styrkingu innviða á svæðinu. Bættar samgöngur með áherslu á áframhaldandi uppbyggingu tengivega og aukið öryggi fjarskipta, aukið framboð á menntun og góð heilbrigðisþjónusta eru allt þættir sem veita fólki á öllum aldri öryggi. Um er að ræða þættir sem þykja sjálfsgöð lífsgæði í nútímasamfélagi og verða að vera til staðar eigi atvinnulíf að geta eflst og þróast og svæðið að geta orðið áhugaverður kostur til varanlegrar búsetu fyrir ungt og athafnasamt fólk.

Sóknarfæri í aukinni menntun eru á framhalds- og háskólastigi en mikilvægt er að byggja traustan grunn fyrir þá menntun þegar í leik- og grunnskólum. Fjölgun þeirra sem ljúka framhalds- og háskólamenntun og aukin fullorðinsfræðsla skiptir miklu máli til að auka hagvöxt á svæðinu. Efling rannsókna helst í hendur við háskólamenntun. Til þess að aukin þekking, sem skapast með menntun og rannsóknum, nýtist á viðkomandi svæðum þarf að koma til nýsköpun. Þetta þýðir að aukin framleiðni og hagvöxtur á tilteknu svæði veltur á getu viðkomandi svæðis til nýsköpunar (OECD, 2007).

Nefndin leggur áherslu á að fjölga þarf störfum fyrir menntað fólk á landsbyggðinni. Miklu skiptir að um sé að ræða störf sem líkleg eru til að þróa starfsemi sem síðar meir kalla á fleiri störf. Til þess að þekking og nýsköpun skili sér til fyrirtækja í aukinni samkeppnishæfni og framleiðni er nauðsynlegt að tengja saman lykilaðila sem þarna koma að, s.s. háskólanemendur og rannsóknarfólk, frumkvöðla, nýsköpunarfyrirtæki og fjárfesta. Á fámönnum stöðum er oft auðveldara að koma slíkum tengslum á og mynda svokallaða klasa sem verða deigla nýsköpunar og frumkvöðlastarfsemi.

Það hefur sýnt sig að þekkingarsetur á landsbyggðinni, sem stofnað er til á forsendum svæðisins, hafa náð að vera vettvangur nýsköpunar og rannsókna sem hafa leitt af sér fjölbreytt störf fyrir menntað fólk. Iðnaðarráðuneyti og menntamálaráðuneyti hafa á undanförunum árum stutt stofnun slíkra þekkingarsetra með aðild heimamanna, rannsóknastofnana og háskóla á Ísafirði, Húsavík og Egilsstöðum. Einnig má nefna Nýheima á Höfn í Hornafirði og fræðasetur Háskóla Íslands víða um land. Þá hafa rannsóknastofnanir með stofnun útibúa á landsbyggðinni náð að efla starfsemi sína með því að nýta sérstöðu svæðanna. Allar þessar stofnanir hafa lagt áherslu á góða faglega tengingu innan lands og til útlanda.

Nýsköpun á sér ekki einungis stað í frumvinnslu og iðnaði heldur er mikilvægt að horfa einnig til þjónustugreina en æ hærra hlutfall mannaflans starfar við slíkar greinar og í þeim hefur orðið mestur vöxtur undanfarin ár. Einnig hefur list- og menningarstarfsemi, eða hinar skapandi greinar, verið vaxandi grundvöllur efnahagslegrar og samfélagslegrar framþróunar.

Á Norðurlandi vestra eru mikilvæg og öflug landbúnaðarhéruð með stóra og grösuga afrétti. Nefndin hvetur sjávarútvegs- og landbúnaðarráðuneyti, í samstarfi við bændur og samtök þeirra, til að leita frekari leiða til að efla landbúnaðinn á sviði ræktunar og vinnslu, sem og nýsköpunar og afleiddra starfa. Efla þarf rannsóknir sem hafa það að markmiði að hámarka nýtingu lands til landbúnaðarframleiðslu. Ýta þarf undir vaxandi áhuga meðal bænda á að huga að markaðssetningu á sérstöðu ákveðinna svæða og sölustarfsemi. Einnig þarf að draga úr stífum reglum og gera í staðinn kröfur um vottuð gæðakerfi, með gagnsæjum upplýsingum um uppruna og framleiðslu matvæla.

2.1 Flutningur starfa og verkefna

Þegar spurt er hvað ræður mestu um val fólks á búsetu vegur menningarlíf þar mjög þungt. Er þá vísað til þess félagsauðs sem er til staðar í viðkomandi samfélagi og snýr að þátttöku fólks í menningarlífi, íþróttum og sjálfbóðaliða- og félagsstarfi ýmiss konar. Mikill félags- og menningarauður er til staðar á Norðurlandi vestra sem mikilvægt er að rækta og skapa eftirsóknarvert umhverfi og aukna fjölbreytni starfa.

Fjölgun opinberra starfa hefur á umliðnum árum einkum átt sér stað á suðvesturhorni landsins. Hlutfallsleg fjölgun opinberra starfa í landsbyggðarkjördæmum hefur verið umtalsvert minni en í kjördæmum á suðvesturhorninu. Samt sem áður hafa stjórnvöld um nokkurt skeið sýnt viðleitni til að fjölga opinberum störfum úti á landi, m.a. með því að flytja verkefni frá höfuðborgarsvæðinu. Sem dæmi má nefna að árið 2007 var starfsemi Fæðingarorlofsjóðs flutt á Hvammstanga, starfsemi Atvinnuleysistryggingasjóðs flutt á Skagaströnd og sýslumannsembættinu á Blönduósi var falin öll sektarinnheimta vegna umferðarlagabrota. Þá var þjónustuver Íbúðalánasjóðs flutt á Sauðárkrók árið 1999. Þessi fjögur verkefni veita nú nálægt 55 störf í fjórðungnum og það virðist samdóma álit heimaaðila og þeirra ráðuneyta sem stofnanirnar heyra undir að vel hafi tekist við flutning verkefnanna og að veitt þjónusta sé með miklum ágætum.

Mikilvægt er að ráðherrar og ráðuneyti leiti leiða til að afmarka og skilgreina verkefni opinberra stofnana eða ráðuneyta sem flytja má frá höfuðborgarsvæðinu. Þjóðhagslegur ávinningur slíkra aðgerða er margvíslegur. Í fyrsta lagi auka opinber störf fjölbreytni í atvinnulífi á landsbyggðinni og fjölga menntuðu fólki en einhæfni í atvinnulífi hefur verið dragbítur á möguleika sveitarfélaga til að laða til sín menntað fólki. Í öðru lagi hefur fjölgun starfa oft í för með sér betri nýtingu innviða án þess að fastur kostnaður hins opinbera aukist. Í þriðja lagi er með þessu verið að styrkja starfsemi opinberra stofnana á landsbyggðinni. Til viðbótar má nefna að starfsmannavelta úti á landi hefur reynst minni en á höfuðborgarsvæðinu.

Nefndin leggur til að ríkisstjórnin komi á fót stýrihópi sem vinni með ráðuneytum og stofnunum þeirra að fjölgun starfa á landsbyggðinni með því að færa opinber verkefni frá höfuðborgarsvæðinu.

2.2 Styrking innviða

2.2.1 Samgöngur og fjarskipti. Á næstu þremur árum er ráðgert að verja 570 m.kr. til endurbóta á tengivegum í fjórðungnum. Mikilvægar framkvæmdir hafa átt sér stað í Húnavatnssýslum og í Skagafirði á undanförunum misserum. Stærstu framkvæmdirnar hafa verið Þverárfjallsvegur og hringvegurinn um Norðurárdal, svo og nýhafnar framkvæmdir í Hrútafirði. Nefndin leggur til að þeim framkvæmdum, sem búið er að ákveða á árunum 2009 og 2010, verði flýtt og þær færðar fram um eitt ár miðað við núverandi áætlanir. Nefndin leggur jafnframt til að ráðist verði í hönnun nýs Skagastrandarvegar og Eyrarvegar og þeir settir á samgönguáætlun.

Verðlagning símafyrirtækja á gagnaflutningi hefur verið mjög óhagstæð landsbyggðinni og hefur þannig hamlað þróun fjarvinnslu. Nefndin hvetur stjórnvöld til að sjá til þess að aðgangur nýrra aðila að gagnaflutningsgetu út á land tryggi háhraðatengingu á hvern bæ og aukna samkeppni í heildsölu og smásölupjónustu.

2.2.2 Menntun. Nefndin leggur áherslu á að unnið verði markvisst að því að auka menntunarstig á Norðurlandi vestra og skapa fleirum tækifæri til að ljúka framhaldsskóla- og háskólamenntun. Stutt verði við eflingu menntunar á öllum skólastigum, frá leikskóla til háskóla og í símenntun. Byggt verði á styrkleika sem fyrir hendi er á svæðinu í skólastarfi með þróunarverkefnum milli skóla.

Lagt er til að stutt verði við nám á framhaldsskólastigi er tengist atvinnuþróun á svæðinu. Horft verði þar til þróunar nýrra námsáfanga við Fjölbautaskóla Norðurlands vestra, m.a. í tengslum við framtíðarverkefni í iðnaði sem unnið er að á starfssvæði skólans. Verkefni af því tagi er nú þegar í undirbúningi af hálfu skólans og unnin í samstarfi við Nýsköpunarmiðstöð Íslands og heimaaðila. Leitast verði við að auka aðgengi að fjarnámi á háskólastigi og í endurmenntun m.a. í samstarfi við Farskólann – miðstöð símenntunar á Norðurlandi vestra. Nefndin telur mikilvægt að efla og nýta fjarnámsstofur sveitarfélaganna á Hvammstanga, Blönduósi, Skagaströnd og Sauðárkróki. Þannig mælir nefndin með því að skoðaðar verði forsendur þess að koma upp fjarnámsaðstöðu fyrir framhaldsskólanema á Hvammstanga. Æskilegt væri að fjarnám og endurmenntun tengdist með beinum hætti starfsemi rannsókn- og fræðastofnana á svæðinu, t.d. innan þekkingarseturs í Verinu Vísindagörðum á Sauðárkróki.

Starfshópur undir forystu menntamálaráðuneytis vinnur að tillögum sem eiga að stuðla að frekari uppbyggingu og eflingu Háskólans á Hólum, m.a. með hliðsjón af þeirri endurskipulagningu háskólastigsins sem fram hefur farið á undanförunum árum. Í tillögum sínum skal starfshópurinn miða við að tryggilega verði haldið um málefni Hólastaðar og Hólar haldi reisu sinni og stöðu sem miðstöð mennta, menningar og kirkjulegra málefna. Nefndin telur ekki rétt að taka afstöðu til framtíðarverkefna á vegum Háskólans á Hólum er tengjast nýsköpun og atvinnuþróun á Norðurlandi vestra þar sem það sé verkefni starfshópsins og menntamálaráðuneytisins. Ljóst er þó að hlutverk skólans við eflingu menntunar, rannsókna og nýsköpunar í héraðinu er mikilvægt og væntir nefndin þess að afrakstur starfshópsins verði frekari styrking stjórnvalda á starfsemi Háskólans á Hólum.

2.2.3 Heilbrigðis- og öldrunarþjónusta. Fyrir liggja áform heilbrigðisráðuneytis um sameiningu heilbrigðisstofnana á Blönduósi og Skagafirði. Markmiðið með þeirri sameiningu er að styrkja rekstrareiningar og efla nærþjónustu við íbúana, t.d. með reglubundnum komum sérfræðilækna og annarra heilbrigðisstarfsmanna. Ekki er gert ráð fyrir að Heilbrigðisstofnunin á Hvammstanga verði þátttakandi í þessu sameiningarferli þar sem hún er hluti af heilbrigðisumdæmi Vesturlands.

Nefndinni hafa borist eftirfarandi tillögur heimaaðila til eflingar heilbrigðis- og öldrunarþjónustu á Norðurlandi vestra sem hún leggur áherslu á að verði teknar til skoðunar:

- Endurhæfing verði eflað með áherslu á endurhæfingu fólks með slit- og liðagigt og ofþyngdarsjúklinga auk starfsendurhæfingar í Skagafirði og Austur-Húnavatnssýslu.
- Nýting á skurðstofu og rannsóknarstofu á Sauðárkróki verði bætt en fjölga má aðgerðum sérfræðinga á stofnuninni og þjónusta sjúklinga sem bíða aðgerða annars staðar á landinu.
- Aðgengi aldraðra, sem búa í heimahúsum, að hvíldarinnlögnum verði aukið og þar með verði nýtt betur húsnæði heilbrigðisstofnana á Blönduósi og á Skagaströnd.

- Þjónusta verði eflað við aldraða á sviði heimahjúkrunar í samstarfi við félagsþjónustu sveitarfélaga.
- Sjúkra- og hjúkrunarrýmum á Hvammstanga verði fjölgað um tvö vegna aukinnar þarfar.
- Rekstur Sæborgar, dvalarheimilis aldraða á Skagaströnd, verði tekinn inn í fyrirhugaða sameiningu heilbrigðisstofnana í Skagafirði og Austur-Húnavatnssýslu en rekstur þess hefur á seinni árum þróast í rekstur hjúkrunarheimilis.

2.2.4 Hitaveita. Skagstrendingar hafa í áratugi staðið fyrir jarðhitaleit fyrir Skagaströnd. Leitin hefur ekki borið árangur og telst Skagaströnd því til kaldra svæða. Síðastliðin ár hafa fulltrúar Skagastrandar haft frumkvæði að viðræðum um að RARIK leggi hitaveitu frá Blönduósi til Skagastrandar, en RARIK á og rekur Hitaveitu Blönduóss. Samkvæmt upplýsingum frá RARIK var áætlaður stofnkostnaður slíkrar framkvæmdar 303 milljónir króna í árslok 2007.

Við útreikning á arðsemi verkefnisins er gert ráð fyrir að stofnstyrkur ríkisins vegna 8 ára niðurgreiðslna nemi 81 milljón króna og að heimæðargjöld verði 37 milljónir króna. Samkvæmt útreikningum RARIK vantar 127 milljónir króna til að verkefnið sé arðbært ef miðað er við 6% arðsemiskröfu til 25 ára. Málið hefur verið rætt í stjórn RARIK sem hefur samþykkt að ráðast í verkefnið ef aðrir aðilar eru tilbúnir að leggja fram 100 milljónir.

Ljóst er hitaveita myndi bæta búsetuskilyrði á Skagaströnd og auka möguleika svæðisins t.d. á sviði ferðaþjónustu. Þá má gerða ráð fyrir að starfsemi hitaveitunnar myndi kalla á fjölgun um einn starfsmann hjá RARIK á Blönduósi. Því hvetur nefndin stjórnvöld og sveitarfélagið Skagaströnd til að leita leiða við fjármögnun á verkefninu.

2.2.5 Flutningskerfi raforku. Á vegum Landsnets hf. er nú unnið að ýmsum athugunum á því hvernig hægt er að bæta flutningskerfi raforku. Núverandi ástand flutningskerfi er hamlandi fyrir uppbyggingu á orkufrekri starfsemi á Norðvesturlandi og víðar og því er mikilvægt að Landnet hf. hraði endurbótum á kerfinu eins og kostur er að teknu tilliti til markaðsaðstæðna á hverjum tíma.

3 Efling opinberrar þjónustu og ráðgjafar

Nefndin leggur áherslu á að framgangur þeirra tillagna sem hér eru lagðar fram og árangur til eflingar atvinnustarfsemi í héraði byggir að verulegu leyti á að heimamenn með frumkvæði og útsjónarsemi nái að nýta sér þau tækifæri og ráðgjöf sem í tillögnum felast.

3.1 Uppbygging þekkingarseturs á Sauðárkróki

Lagt er til að sú starfsemi, sem nú er í Verinu Vísindagörðum, verði grunnur að þverfaglegu þekkingarsetri á Sauðárkróki. Svo verði með því að önnur starfsemi, sem tengist rannsóknum, þróun og nýsköpun, gangi til samstarfs við Verið um sameiginlegan rekstur og samnýtingu á sem flestum sviðum. Markmiðið er að kalla fram samlegðaráhrif sem leitt geti til varanlegrar nýsköpunar í atvinnulífi Norðurlands vestra. Nýsköpunarmiðstöð Íslands (NMÍ) komi með þrjá sérfræðinga sem sinnt geta þeim verkefnum sem heimamenn hafa kallað eftir. Um er að ræða starfsemi á vegum Impru sem snýst um margvíslega þverfaglega aðstoð við nýsköpunarstarf fyrirtækja og stöðu sérfræðings í efnistækni á vegum Íslenskra tæknirannsókna sem gæti sinnt rannsóknar- og þróunarverkefnum sem tengjast hvers konar trefjaiðnaði, þ.m.t. koltrefjaiðnaði. Þriðji sérfræðingurinn tengdist einnig efnistækni en starfssvið hans yrði fyrst og fremst í tengslum við rekstur frumkvöðlaseturs þar sem áhersla yrði á tæknipróun. Þá myndi starf framkvæmdastjóra Versins Vísindagarða vera kostað af Nýsköpunarmiðstöð Íslands en hann myndi jafnframt fara með samræmingu á þeirri starfsemi sem fellur undir þekkingarsetrið og gera áætlanir um frekari uppbyggingu á þekkingarstarfsemi á Norðurlandi vestra, m.a. með alþjóðlega samvinnu í huga. Jafnframt verði einu stöðugildi varið til að efla háskólamenntun innan þekkingarsetursins með fjarnámi og staðbundinni kennslu er falli undir Farskólann – miðstöð símenntunar á Norðurlandi vestra er verði hluti af setrinu.

3.2 Þekkingarsetur á Skagaströnd

Lagt er til að stjórnvöld veiti því liðsinni að koma á fót þekkingarsetri á Skagaströnd sem hafi það að markmiði að byggja upp starfsvettvang þar sem unnið yrði að menntun, menningu, nýsköpun og atvinnuþróun með hliðsjón af styrkleikum svæðisins. Áhersla er lögð á að innan setursins séu sjálfstæðar einingar með sterkar tengingar við stofnanir eða fyrirtæki innanlands og erlendis. Í fyrstu ber að styrkja þá vísa að fyrirtækjum og stofnunum sem komnir eru á fót með áherslu á rannsóknar- og þróunarstörf. Á vegum setursins verði sérþekking til að vinna styrkumsóknir sem byggjast á vísindalegum gæðum. Lagt er til að ráðið verði í starf sérfræðings í menningu og sögu er starfi í tengslum við háskóla, t.d Fræðasetri Háskóla Íslands.

3.3 Efling rannsókna á lífríki sjávar í samstarfi við BioPol ehf.

Lagt er til að Hafrannsóknastofnun og Háskólanum á Akureyri verði gert kleift, í samstarfi við Sjávarlíftækni setrið BioPol ehf. á Skagaströnd, að efla rannsóknir á lífríki sjávar. Hrognkelsarannsóknir verði eflar með það að markmiði að styrkja grundvöll veiðiráðgjafar og sjálfbærrar nýtingar á tegundinni. Rannsóknir á fullnýtingu hrognkelsa verði auknar og sérstök áhersla lögð á að nýta það hráefni sem hent er í sjó en einnig að bæta nýtingu á rauðmaga. Rannsóknir á sel verði eflar m.a. í samstarfi við Hringormanefnd og Norðurlandsdeild Veiðimálastofnunar. Áhersla verði lögð á fæðurannsóknir auk talningar á útselskópum. Unnið verði að umhverfissvöktun á lífríki Húnaflóa sem yrði samanburðarhæf við rannsóknir sem nú fara fram í Breiðafirði á vegum rannsóknarmiðstöðvarinnar Vör í Ólafsvík. Jafnframt verði unnið að rannsóknum á sviði líftækni í samstarfi við Háskólann á Akureyri með það að markmiði að auka verðmæti smæstu lífvera úr sjó.

3.4 Norðurlandsdeild Veiðimálastofnunar á Sauðárkróki

Lagt er til að skotið verði styrkari stoðum undir Norðurlandsdeild Veiðimálastofnunar á Sauðárkróki. Áhersla verði lögð á ástandslýsingu fyrir öll vatnasvæði landsins og að þau verði vöktuð. Hafið verði átaksverkefni í silungsveiði og ferðaþjónustu henni tengdri á Norðurlandi. Óvíða er að finna eins mörg góð veiðivötn og á Norðurlandi, vötn sem aðeins að takmörkuðu leyti eru nýtt til atvinnusköpunar. Einnig verði Norðurlandsdeild Veiðimálastofnunar auðveldað að sinna samstarfi við BioPol á Skagaströnd og Selasetur á Hvammstanga um rannsóknir á Húnaflóa og Skagafirði.

3.5 Efling rannsókna Matís á Sauðárkróki

Lagt er til að rannsóknir Matís ohf. í líftækni á Sauðárkróki, sem unnar eru í samstarfi við Hólaskóla og fyrirtækið Iceprotein, verði efldar. Gert er ráð fyrir að uppbygging rannsókna geti nýst fyrirtækjum litlum og stórum á mismunandi sviðum í matvælaframleiðslu. Þetta á síðan að styðja við frekari uppbyggingu á fyrirtækjum á svæðinu.

3.6 Samstarf safna og menningarstofnana

Lagt er til að veitt verði framlag til að ráða tvo sérfræðinga sem verði í húsnaði gamla Hússtjórnarskólans á Blönduósi og aðstoði söfn, menningarstofnanir og ferðaþjónustuaðila í Húnavatnssýslum við að byggja upp og þróa innviði starfseminnar og efla samstarf í markaðssetningu. Verkefnið verði unnið í samstarfi við Byggðasafn Húnavetninga og Strandamanna og Samtök um sögutengda ferðaþjónustu.

Stutt verði við aukið samstarf Textílseturs Íslands og Heimilisiðnaðarsafnsins á Blönduósi með áherslu á menntun og rannsóknir á íslensku handbragði fyrri tíma og þróun á hvers kyns textílhönnun. Starfsemin verði þróuð í samstarfi við Listaháskóla Íslands, önnur söfn og ferðaþjónustuaðila. Þá verði horft til hinna fjölmörgu smáu stofnana, setra og safna sem tengjast rannsóknum, verndun og varðveislu menningararfs á starfssvæði Byggðasafns Húnavetninga og Strandamanna.

3.7 Selasetur Íslands á Hvammstanga

Lagt er til að rannsóknir við Selasetur Íslands verði efldar. Selasetrið er upplýsingamiðstöð og fræðslusetur á Hvammstanga og markmið þess er að reka sýningu og upplýsingamiðstöð fyrir ferðamenn á Hvammstanga og standa fyrir auknum rannsóknum og almennri þekkingu á sjávarspendýrum, náttúrufari og ferðaþjónustu á Vatnsnesi og í Húnaþingi vestra. Selasetrið er í samvinnu við ýmsa ferðaþjónustuaðila á svæðinu um að byggja upp almenna ferðaþjónustu á svæðinu. Áhersla er á uppbyggingu náttúrutengdrar ferðaþjónustu og unnið samkvæmt hugmyndafræði sjálfbærrar þróunar og umhverfisverndar og að veita aðgengi fyrir alla, jafnt fatlaða sem ófatlaða.

Annars vegar verði áhersla á líffræði- og náttúruvannsóknir í samvinnu við Norðurlandsdeild Veiðimálastofnunar á selum og samspili þeirra við lífríki á ósasvæðum áa og vatna við Húnaflóa og á þeim áhrifum sem selir hafa á nýttjar lax- og silungsáa sem og annað vistkerfi við árnar. Hins vegar verði áhersla á rannsóknir og vörubrúun í náttúrutengdri ferðaþjónustu í samvinnu við Hólaskóla þar sem m.a. er horft til strandsvæðanna þar sem náttúra, fjara, sjór og strandmenning svæðisins eru lítt notuð auðæfi innan ferðaþjónustunnar.

3.8 Innheimtumiðstöð sekta hjá sýslumannsembættinu á Blönduósi

Lagt er til að fleiri innheimtuverkefni opinberra aðila verði flutt til innheimtumiðstöðvarinnar á Blönduósi með áherslu á að einfalda innheimtu og gera hana skilvirkari og samræma vinnubrögð á landsvísu. Í því sambandi má nefna innheimtu ofgreiddra launa Fæðingarorlofssjóðs og ofgreiddra atvinnuleysisbóta. Enn fremur innheimtu ógreiddra komugjalda á heilsugæslustöðvum og bráðamóttöku, innheimtu ógreiddra spítalagjalda og innheimtu gjalds vegna sjúkraflutninga. Loks má nefna vanskilainnheimtu Lánasjóðs íslenskra námsmanna. Innheimtumiðstöð sekta og sakarkostnaðar var komið á fót árið 2007 og sér hún um innheimtu fullnustuhæfra mála. Undir það falla sektargerðir lögreglustjóra og dómar. Þrátt fyrir stuttan starfstíma hefur innheimtuárangur verið framfar björtustu vonum. Á næstu vikum verður innheimta endurkrafna vegna skaða- og miskabóta flutt til miðstöðvarinnar frá Fjárýslu ríkisins

3.9 Efling starfsstöðvar Vinnumálastofnunar á Skagaströnd

Lagt er til að nýjum verkefnum Vinnumálastofnunar verði fundinn staður á Skagaströnd eftir því sem unnt er. Í því sambandi má nefna útgáfu svokallaðra E-301-vottorða fyrir stofnunina. Vottorðin staðfesta þann tíma sem einstaklingur (yfirleitt erlendur ríkisborgari) er atvinnuleysistryggður á Íslandi. Einnig má nefna vefsetur stofnunarinnar um starfsráðgjöf.

3.10 Aðlögun Gróska, upplýsingakerfis í málefnum fatlaðra, að félagsþjónustu sveitarfélaga

Lagt er til að Gróska, upplýsingakerfi í málefnum fatlaðra, verði aðlöguð almennri félagsþjónustu sveitarfélaga. Sveitarfélög á Norðurlandi vestra sjá um framkvæmd þjónustu í málefnum fatlaðra á grundvelli þjónustusamnings við félags- og tryggingamálaráðuneyti. Eitt af markmiðum samningsins er að samþætta þjónustu í málefnum fatlaðra við almenna félagsþjónustu sveitarfélaga enda er að því stefnt að flytja málaflokkinn yfir til sveitarfélaga á næstu árum. Á Hvammstanga hefur verið hannað og smíðað fyrir félags- og tryggingamálaráðuneyti upplýsingakerfið Gróska sem ætlað er að vera heildstætt kerfi á þessu sviði. Kerfið á að vera til þess fallið að auka gæði þjónustunnar og geta nýst öllum sveitarfélögum.

3.11 Bætt aðgengi almennings og fræðimanna að gögnum Þjóðminjasafns Íslands

Lagt er til að Þjóðminjasafni Íslands verði gert kleift að flýta skráningu í gagnagrunninn Sarp með aukinni fjarvinnslu á Hvammstanga en í nokkur ár hefur verið unnið fyrir Þjóðminjasafnið að slíkri skráningu.

Viðauki I: Tillögur um fjölgun opinberra starfa og aukna opinberra þjónustu á Norðurlandi vestra – nánari útlístan

Tillaga 1: Uppbygging þekkingarseturs á Sauðárkróki

Lýsing

Lagt er til að sú starfsemi, sem nú er í Verinu Vísindagörðum verði grunnur að þverfaglegu þekkingarsetri á Sauðárkróki. Svo verði með því að önnur starfsemi, sem tengist rannsóknum, þróun og nýsköpun, gangi til samstarfs við Verið um sameiginlegan rekstur og samnýtingu á sem flestum sviðum. Nýsköpunarmiðstöð Íslands (NMÍ) komi með þrjá sérfræðinga sem sinnt geta þeim verkefnum sem heimamenn hafa kallað eftir. Um er að ræða starfsemi á vegum Impru og Íslenskra tæknirannsókna en svo nefnast tvær meginstarfseiningar NMÍ. Starfsemi á vegum Impru snúist um margvíslega þverfaglega aðstoð við nýsköpunarstarf fyrirtækja, svo og endurbætur í starfsemi þeirra, þ.m.t. leiðsögn og ráðgjöf til frumkvöðla sem eru að stíga sín fyrstu skref. Á vegum Íslenskra tæknirannsókna verði sett á fót staða sérfræðings í efnistækni sem gæti sinnt rannsóknar- og þróunarverkefnum sem tengjast hvers konar trefjaiðnaði, þ.m.t. koltrefjaiðnaði. Þriðji sérfræðingurinn tengdist einnig efnistækni en starfssvið hans yrði fyrst og fremst í tengslum við rekstur frumkvöðlaseturs þar sem áhersla yrði á tækniþróun. Þá myndi starf framkvæmdastjóra Versins vera kostað af NMÍ en hann myndi jafnframt fara með samræmingu á þeirri starfsemi sem fellur undir þekkingarsetrið, þ.m.t. að gera áætlanir um frekari uppbyggingu á þekkingarstarfsemi á Norðurlandi vestra, m.a. með alþjóðlega samvinnu í huga. Þar yrði m.a. áhersla á þróun nýrra þverfaglegra verkefna sem byggjast á þeim styrkleikum sem fyrir eru, m.a. líftækni og ferðamennsku. Jafnframt verði einu stöðugildi varið til að efla háskólamenntun innan þekkingarsetursins með fjarnámi og staðbundinni kennslu er falli undir Farskólann – miðstöð símenntunar á Norðurlandi Vestra er verði hluti af setrinu.

Markmið

Efling menntunar, rannsókna og nýsköpunar í þágu atvinnuuppbyggingar og að kalla fram samlegðaráhrif sem leitt geti til varanlegrar nýsköpunar í atvinnulífi Norðurlands vestra.

Ábyrgð og framkvæmd

Iðnaðarráðuneyti í samvinnu við menntamálaráðuneyti og sjávarútvegs- og landbúnaðarráðuneyti í samstarfi við Verið Vísindagarðar ehf.

Tímaáætlun

Undirbúningur hæfist á árinu 2008 ráðið í störf á árinu 2009.

Stöðugildi

Nýsköpunarmiðstöð: Þrjú ný stöðugildi auk kostunar á stöðu framkvæmdastjóra.

Háskólastarfsemi: Eitt nýtt stöðugildi.

Kostnaðaráætlun

Nýsköpunarmiðstöð: 38 m.kr.

Í þessum kostnaði er launakostnaður fjögurra manna, aðstaða og búnaður fyrir þrjá menn. Auk þess verkefnakostnaður í tengslum við efnistækniverkefni.

Háskólastarfsemi: 8 m.kr.

Tillaga 2: Þekkingarsetur á Skagaströnd

Lýsing

Komið verði á fót þekkingarsetri á Skagaströnd sem hafi það að markmiði að byggja upp starfsvettvang þar sem unnið yrði að menntun, menningu, nýsköpun, rannsóknum og atvinnuþróun með hliðsjón af styrkleikum svæðisins. Áhersla er lögð á að innan þekkingarsetursins séu sjálfstæðar einingar með sterkar tengingar við stofnanir eða fyrirtæki innanlands og erlendis. Í fyrstu ber að styrkja þá vísa að fyrirtækjum og stofnunum sem komnir eru á fót með áherslu á rannsóknar- og þróunarstörf m.a. á sviði menningar og sögu. Á vegum setursins verði sérþekking til að vinna styrkumsóknir sem byggjast á vísindalegum gæðum. Gert er ráð fyrir að starfsemi BioPols, Menningarráðs Norðurlands vestra, Spákonuarfs og Listamiðstöðvarinnar Ness og starf atvinnuráðgjafa sveitarfélaga á svæðinu verði í húsnæði þekkingarsetursins.

Markmið

Að styrkja atvinnuuppbyggingu á Norðurlandi vestra.

Ábyrgð og framkvæmd

Menntamálaráðuneyti og Sveitarfélagið Skagaströnd í samvinnu við háskóla, t.d. Fræðasetur Háskóla Íslands.

Tímaáætlun

Gæti hafist á árinu 2008.

Stöðugildi

Eitt stöðugildi sérfræðings sem tengist Fræðasetri Háskóla Íslands varðandi menningu og sögu.

Kostnaðaráætlun

Áætlaður kostnaður er um 9 m.kr. á ári.

Tillaga 3: Efling rannsókna á lífríki sjávar í samstarfi við BioPol ehf.

Lýsing

Hafrannsóknarstofnun og Háskólanum á Akureyri verði gert kleift í samstarfi við Sjávarlíftækniþrið BioPol ehf. á Skagaströnd að efla rannsóknir á lífríki sjávar. Hrognkelsarannsóknir verði eflar með það að markmiði að styrkja grundvöll veiðiráðgjafar og sjálfbærrar nýtingar á tegundinni. Rannsóknir á fullnýtingu hrognkelsa verði auknar og sérstök áhersla verði lögð á að nýta það hráefni sem hent er í sjó en einnig að auka nýtingu á rauðmaga. Rannsóknir á sel verði eflar m.a. í samstarfi við Hringormanefnd og Norðurlandsdeild Veiðimálastofnunar. Áhersla verði lögð á fæðurannsóknir auk talningar á útselskópum, m.a. í látrum Málmeyjar og að Dröngum. Unnið verði að umhverfisvöktun á lífríki Húnaflóa og að rannsóknum á sviði líftækni með það að markmiði að auka verðmæti smæstu lífvera úr sjó sem nú eru taldar líklegar til að verða undirstaða vaxandi líftækniönaðar. Undirbúningur að stofnun lífsýnabanka er hafinn með gerð starfs- og rekstraráætlunar en gert er ráð fyrir að lífsýnabankinn safni, greini, varðveiti og selji örverur og önnur lífsýni úr sjó.

Markmið

Að auka þekkingu, nýtingu og verðmæti auðlinda sjávar.

Ábyrgð og framkvæmd

Sjávarútvegs- og landbúnaðarráðuneyti og Hafrannsóknarstofnunin annars vegar og menntamálaráðuneyti og Háskólinn á Akureyri hins vegar.

Tímaáætlun

Gæti hafist á árinu 2008.

Stöðugildi

Tvö stöðugildi sérfræðinga, annað í tengslum við Hafrannsóknarstofnunina og hitt í tengslum við Háskólann á Akureyri auk kostunar á starfi framkvæmdastjóra setursins.

Kostnaðaráætlun

Áætlaður kostnaður er 25 m.kr. á ári.

Tillaga 4: Norðurlandsdeild Veiðimálastofnunar á Sauðárkróki

Lýsing

Skotið verði styrkari stoðum undir Norðurlandsdeild Veiðimálastofnunar í Skagafirði. Áhersla verði lögð á ástandslýsingu fyrir öll vatnasvæði landsins og að þau verði vöktuð. Hafið verði átaksverkefni í silungsveiði og ferðapjónustu henni tengdri á Norðurlandi. Óvíska er að finna eins mörg góð veiðivötn og á Norðurlandi, vötn sem aðeins að takmörkuðu leyti eru nýtt til atvinnusköpunar. Þá verði Norðurlandsdeildinni gert auðveldara að sinna samstarfssamningi sínum við BioPol ehf. á Skagaströnd og Selasetur á Hvammstanga.

Markmið

Að efla rannsóknir á silungsveiði og lífríki silungs í vötnum og stuðla að nýjum atvinnutækifærum sem tengjast auðlindum svæðisins og sérstöðu.

Ábyrgð og framkvæmd

Sjávarútvegs- og landbúnaðarráðuneyti og Veiðimálastofnun.

Tímaáætlun

Undirbúningur gæti hafist á árinu 2008.

Stöðugildi

Tvö stöðugildi líffræðings.

Kostnaðaráætlun

Áætlaður kostnaður er 17 m.kr. á ári.

Tillaga 5: Efling rannsókna Matís ohf. á Sauðárkróki

Lýsing

Lagt er til að rannsóknir Matís ohf. í líftækni, sem unnar eru í samstarfi við Háskólann á Hólum og fyrirtækið Iceprotein, verði eflar. Gert er ráð fyrir að uppbygging rannsókna geti nýst fyrirtækjum litlum og stórum á mismunandi sviðum í matvælaframleiðslu. Þetta á síðan að styðja við frekari uppbyggingu á fyrirtækjum á svæðinu. Áform eru um fjárfestingu í búnaði á Sauðárkróki til rannsókna og þróunar í líftækni og í framhaldinu verða tveir starfsmenn fluttir til starfsstöðvar Matís ehf. á Sauðárkróki.

Markmið

Að efla líftæknirannsóknir sem nýst geta fyrirtækjum litlum og stórum á mismunandi sviðum í matvælaframleiðslu.

Ábyrgð og framkvæmd

Matís ohf. og sjávarútvegs- og landbúnaðarráðuneyti.

Tímaáætlun

Gæti hafist á árinu 2008.

Stöðugildi

Tvö stöðugildi.

Kostnaðaráætlun

Áætlaður kostnaður er 15 m.kr.

Tillaga 6: Samstarf safna og menningarstofnana

Lýsing

Lagt er til að veitt verði framlag til að ráða tvo sérfræðinga sem verði í húsnæði gamla Hússtjórnarskólans á Blönduósi og aðstoði söfn, menningarstofnanir og ferðaþjónustuaðila í Húnavatnssýslum við að byggja upp og þróa innviði starfseminnar og efla samstarf í markaðssetningu. Verkefnið verði unnið í samstarfi við Byggðasafn Húnavetninga og Strandamanna og Samtök um sögutengda ferðaþjónustu.

Stutt verði aukið samstarf Textílseturs Íslands og Heimilisiðnaðarsafnsins á Blönduósi með áherslu á menntun og rannsóknir á íslensku handbragði fyrri tíma og þróun á hvers kyns textílhönnun. Starfsemin verði þróuð í samstarfi við Listaháskóla Íslands, verkmenntaskóla, önnur söfn og ferðaþjónustuaðila. Sérfræðingarnir vinni einnig með hinum fjölmörgu stofnunum, setrum og söfnum sem tengjast rannsóknum, verndun og varðveislu menningararfs. Þar má m.a. nefna Klausturstofu á Þingeyrum, Vatnsdæluverkefnið, Hafissetur og Ævintýragarð á Blönduósi, Spákonuhof og Listamiðstöð á Skagaströnd, Grettistak og Selasetur á Hvammstanga o.fl.

Markmið

Að efla rannsóknir á sögu héraðsins og miðla upplýsingum og fróðleik til íbúa landshlutans og ferðamanna með því að stuðla að samstarfi safna og menningarstofnana á svæðinu.

Ábyrgð og framkvæmd

Menntamálaráðuneyti.

Tímaáætlun

Nánari útfærsla verkefnisins gæti hafist á árinu 2008 og ráðið yrði í störf á árinu 2009.

Stöðugildi

Tvö stöðugildi sérfræðinga. Annað starfið lýtur einkum að auknu samstarfi Textílseturs Íslands og Heimilisiðnaðarsafnsins á Blönduósi.

Kostnaðaráætlun

Áætlaður kostnaður er 17 m.kr. á ári.

Tillaga 7: Selasetur Íslands á Hvammstanga

Lýsing

Annar vegar er lagt til að efla líffræði- og náttúrurannsóknir á selum og samspili þeirra við lífríki á ósasvæðum áa og vatna við Húnaflóa og þeim áhrifum sem selir hafa á nytjar lax- og silungsáa sem og

annað vistkerfi við árnar. Rannsóknirnar tengjast hugmyndum um aukna nýtingu lax- og silungsstofna og er þar m.a. verið að horfa til aukinna möguleika í veiði og veiðitengdri ferðaþjónustu.

Hins vegar er lagt til að koma á fót rannsóknum og vöruþróun í náttúrutengdri ferðaþjónustu í samstarfi við Háskólann á Hólum þar sem m.a. er horft til strandsvæðanna, þar sem náttúra, fjara, sjór og strandmenning svæðisins eru lítt notuð auðæfi innan ferðaþjónustunnar. Tækifærin felast meðal annars í auknu aðgengi að fjörunni, sela- og fuglaskoðun, uppbyggingu gönguferða, siglingum, almennri leiðsögn, matarmenningu og annarri strandmenningu. Áhersla verður á sjálfbæra ferðaþjónustu, aðgengi fyrir alla, metnaðarfulla þjónustu og markvissa uppbyggingu og arðsemi greinarinnar verður höfð að leiðarljósi.

Markmið

Að efla líffræði- og náttúruvannsóknir á selum og samspili þeirra við lífríki á ósasvæðum áa og vatna við Húnaflóa þar sem m.a. er horft til aukinna möguleika í veiði og veiðitengdri ferðaþjónustu.

Ábyrgð og framkvæmd

Sjávarútveg- og landbúnaðarráðuneyti ásamt Norðurlandsdeild Veiðimálastofnunar, menntamálaráðuneyti og Háskólann á Hólum.

Tímaáætlun

Undirbúningur hæfist á árinu 2008 og ráðið í ný störf á árinu 2009.

Stöðugildi

Eitt stöðugildi sérfræðings sem hafi kennsluskyldu við Háskólann á Hólum auk rannsóknar- og ráðgjafarskyldu við Selasetrið. Eitt stöðugildi líffræðings í samstarfi við Norðurlandsdeild Veiðimálastofnunar.

Kostnaðaráætlun

Áætlaður kostnaður er 17 m.kr. á ári.

Tillaga 8: Innheimtumiðstöð sekta hjá sýslumannsembættinu á Blönduósi

Lýsing

Flutt verði fleiri innheimtuverkefni opinberra aðila til innheimtumiðstöðvarinnar á Blönduósi. Í því sambandi má nefna innheimtu ofgreiddra launa Fæðingarorlofsjóðs og ofgreiddra atvinnuleysisbóta. Enn fremur innheimtu ógreiddra komugjalda á heilsugæslustöðvum og bráðamóttöku, ógreiddra spítalagjalda og innheimtu gjalds vegna sjúkraflutninga. Loks má nefna vanskilainnheimtu Lánasjóðs íslenskra námsmanna.

Markmið

Að einfalda og auka skilvirkni í innheimtu hins opinbera og samræma vinnubrögð á landsvísu.

Ábyrgð og framkvæmd

Sýslumaðurinn á Blönduósi í samstarfi við ýmiss ráðuneyti.

Tímaáætlun

Hægt er að byrja á árinu 2008.

Stöðugildi

Tvö til fjögur stöðugildi.

Kostnaðaráætlun

Varið verði 15 m.kr. til að laga opinber innheimtuverkefni að starfsemi innheimtumiðstöðvarinnar á Blönduósi.

Tillaga 9: Efling starfsstöðvar Vinnumálastofnunar á Skagaströnd

Lýsing

Lagt er til að útgáfa svokallaðra E-301-vottorða fyrir Vinnumálastofnun verði á Skagaströnd. Vottorðin staðfesta þann tíma sem einstaklingur (yfirleitt erlendur ríkisborgari) er atvinnuleysistryggður á Íslandi. Verkefnið fer vaxandi vegna fjölda útlendinga á íslenskum vinnumarkaði. Einnig verði ráðinn náms- og starfsráðgjafi sem mun reka vefsetur stofnunarinnar um starfsráðgjöf. Á vefsetrinu verður möguleiki á að óska eftir ráðgjöf og leggja fram fyrirspurnir. Þá verður þar að finna rafræna áhugasviðsgreiningu og ýmsar upplýsingar sem atvinnuleitendur þurfa á að halda.

Markmið

Að færa réttindi atvinnuleysistrygginga á milli landa á hinu evrópska efnahagssvæði og örva atvinnuleitendur í starfsleit sinni og sinna ráðgjöf til þeirra sem eru í atvinnuleit.

Ábyrgð og framkvæmd

Félags- og tryggingamálaráðuneyti og Vinnumálastofnun.

Tímaáætlun

Undirbúningur gæti hafist á árinu 2008 og ráðið í störf á árinu 2009.

Stöðugildi

Tvö stöðugildi, náms- og starfsráðgjafi auk stöðugildis vegna útgáfu E-301 vottorða.

Kostnaðaráætlun

Áætlaður kostnaður á ári er 15 m.kr.

Tillaga 10: Aðlögun Gróska, upplýsingakerfis í málefnum fatlaðra, að félagsþjónustu sveitarfélaga

Lýsing

Lagt er til að Gróska, upplýsingakerfi í málefnum fatlaðra, verði löguð að almennri félagsþjónustu sveitarfélaga. Sveitarfélög á Norðurlandi vestra sjá um framkvæmd þjónustu í málefnum fatlaðra á grundvelli þjónustusamnings við félags- og tryggingamálaráðuneyti. Eitt af markmiðum samningsins er að samþætta þjónustu í málefnum fatlaðra við almenna félagsþjónustu sveitarfélaga. Á Hvammstanga hefur verið hannað og smíðað fyrir félags- og tryggingamálaráðuneyti upplýsingakerfið Gróska sem ætlað er að vera heildstætt kerfi á þessu sviði. Kerfið á að auka gæði þjónustunnar og geta nýst öllum sveitarfélögum.

Markmið

Að efla, samhæfa og auka skilvirkni þjónustu í málefnum fatlaðra og félagsþjónustu sveitarfélaga.

Ábyrgð og framkvæmd

Félags- og tryggingamálaráðuneyti í samvinnu við Samband íslenskra sveitarfélaga.

Tímaáætlun

Gæti hafist strax á þessu ári.

Stöðugildi

Ígildi tveggja stöðugilda.

Kostnaðaráætlun

Gert er ráð fyrir að kostnaður við aðlögun kerfisins nemi um 18 m.kr. Frekari þróun og notendabjónusta yrði fjármögnuð af þjónustugjöldum.

Tillaga 11: Bætt aðgengi almennings og fræðimanna að gögnum Þjóðminjasafns Íslands

Lýsing

Þjóðminjasafn Íslands geri samning við aðila á Hvammstanga um að flýta skráningu heimilda í gagnagrunninn Sarp með aukinni fjarvinnslu en þar hefur í nokkur ár verið unnið fyrir Þjóðminjasafnið að slíkri skráningu.

Markmið

Bætt aðgengi almennings og fræðimanna að gögnum Þjóðminjasafns Íslands.

Ábyrgð og framkvæmd

Þjóðminjasafn Íslands í samvinnu við menntamálaráðuneyti.

Tímaáætlun

Gæti hafist á árinu 2009.

Stöðugildi

Ígildi eins stöðugildis.

Kostnaðaráætlun

Áætlaður kostnaður 6 m.kr.

Bókun Grétu Sjafnar Guðmundsdóttur

Í ljósi þess að Norðvesturnefndin tekur ekki efnislega afstöðu til tillagna sem bárust frá Háskólanum á Hólum á forsendum þess að starfshópur sé starfandi undir stjórn menntamálaráðuneytisins til að fjalla um stöðu Háskólans á Hólum vil ég gera eftirfarandi bókun varðandi þá afgreiðslu: Undirrituð telur uppbyggingu menntamála á Norðurlandi vestra vera helsta vaxtarbroddinn á svæðinu og ein sú öflugasta byggðaaðgerð sem stjórnvöld geta gripið til. Eitt af verkefnum Norðvesturnefndarinnar var að koma með tillögur um mögulega styrkingu menntunar og rannsókna á svæðinu og því ætti tillaga frá Háskólanum á Hólum um endurmenntunar- og fjölgreinadeild að vera ein af þeim tillögum sem Norðvesturnefndin legði til. Sú tillaga eykur menntunartækifæri á háskólastigi fyrir íbúa svæðisins og tillaga sem auðveldlega er hægt að koma í framkvæmd.