

Skýrsla nefndar um atvinnu og samfélag á Norðurlandi eystra og Austurlandi

**Forsætisráðuneyti
maí 2008**

Efnisyfirlit

Inngangur	7
1 Þróun og staða búsetu og atvinnulífs á Norðurlandi eystra og Austurlandi	9
1.1 Staðhættir	9
1.2 Mannfjöldapróun á Norðurlandi eystra og Austurlandi 1996-2007	9
1.3 Aldursdreifing	10
1.4 Búferlaflutningar	11
1.5 Hagvöxtur	12
1.6 Vinnumarkaður	13
1.7 Opinber störf á vegum ríkisins	17
1.8 Atvinnuleysi	18
1.9 Tekjur og efnahagur	20
1.10 Menntun	21
1.11 Fjarskipti	22
1.12 Sérstækar aðgerðir stjórnvalda sem snúa að Norðaustur- og Austurlandi	23
2 Tillögur um aðgerðir ríkisins	25
2.1 Flutningur starfa og verkefna	25
2.2 Styrking innviða	26
2.2.1 Samgöngur og fjarskipti	26
2.2.2 Menntun	26
2.2.3 Heilbrigðisþjónusta	27
2.2.4 Löggæsla.	27
2.2.5 Flutningskerfi raforku.	28
3 Efling opinberrar þjónustu og ráðgjafar	29
3.1 Starfsstöð Nýsköpunarmiðstöðvar Íslands í Þingeyjarsýslum.	29
3.2 Starfsstöð Nýsköpunarmiðstöðvar Íslands á Austurlandi.	29
3.3 Mótun klasa ferðaþjónustufyrirtækja í Þingeyjarsýslum, Vopnafirði og Borgarfirði eystra	29
3.4 Mótun klasa ferðaþjónustufyrirtækja á Seyðisfirði, Breiðdalsvík, Djúpavogi og svæðinu suður í Lón	30
3.5 Svæðisbundin nýsköpun	30
3.6 Undirbúningsathugun á meðferðarstöðvum og heilsutengdri ferðaþjónustu	30
3.7 Vöruþróun tengd áliðnaði	30
3.8 Rannsóknar- og vísindasetur við Mývatn	30
3.9 Vöktun fuglalífs í Þingeyjarsýslum	31
3.10 Fornleifa- og sagnagarður í Þingeyjarsveit	31
3.11 Þjónustumiðstöð á Þórshöfn	31
3.12 Efling menningarstarfsemi á Seyðisfirði	31
3.13 Í fótspor George Walkers – miðstöð um steindir og eldstöðvar	31
3.14 Mennta-, menningar- og nýsköpunarsetur á Vopnafirði	31
3.15 Kostir fjarkennslu í bland við staðbundið lotunám	31
3.16 Skjalaskráning á vegum Þjóðskjalasafns, Þjóðminjasafns o.fl.	32
3.17 Efling heilabilunardeildar Heilbrigðisstofnunar Austurlands á Seyðisfirði	32
Viðauki I: Tillögur um fjölgun opinberra starfa og aukna opinberra þjónustu á Norðurlandi eystra og Austurlandi	33

Tillaga 1: Starfsstöð Nýsköpunarmiðstöðvar Íslands í Þingeyjasýslum	33
Tillaga 2: Starfsstöð Nýsköpunarmiðstöðvar Íslands á Austurlandi	33
Tillaga 3: Mótun klasa ferðaþjónustufyrirtækja í Þingeyjasýslum, Vopnafirði og Borgarfirði eystra.	34
Tillaga 4: Mótun klasa ferðaþjónustufyrirtækja á Seyðisfirði, Breiðdalsvík, Djúpavogi og svæðinu suður í Lón	35
Tillaga 5: Svæðisbundin nýsköpun	35
Tillaga 6: Undirbúningsathugun á meðferðarstöðvum og heilsutengdri ferðaþjónustu	36
Tillaga 7: Vöruþróun tengd áliðnaði	36
Tillaga 8: Rannsókn- og vísindasetur við Mývatn	37
Tillaga 9: Vöktun fuglalífs í Þingeyjasýslum	37
Tillaga 10: Fornleifa- og sagnagarður í Þingeyjasveit	38
Tillaga 11: Þjónustumiðstöð á Þórshöfn	38
Tillaga 12: Efling menningarstarfsemi á Seyðisfirði	39
Tillaga 13: Í fótspor George Walkers – miðstöð um steindir og eldstöðvar	39
Tillaga 15: Kostir fjarkennslu í bland við staðbundið lotunám	40
Tillaga 16: Skjalaskráning á vegum Þjóðskjalasafns, Þjóðminjasafns o.fl.	41
Tillaga 17: Efling heilabilunardeildar Heilbrigðisstofnunar Austurlands á Seyðisfirði	41

Myndir

Mynd 1. Aldurstré íbúa á Norðausturlandi; Grímseyjarhreppur, Norðurþing, Skútustaðahreppur, Aðaldælahreppur, Tjörneshreppur, Þingeyjarsveit, Svalbarðshreppur og Langanesbyggð	11
Mynd 2: Aldurstré íbúa í Vopnafjarðarhreppi, Borgarfjarðarhreppi, Seyðisfjarðarkaupstað, Breiðdalshreppi og Djúpavogshreppi	11
Mynd 3. Fjöldi starfandi eftir atvinnugreinum á Norðurlandi eystra 1998-2005	13
Mynd 4. Hlutfallsleg breyting starfa á Norðurlandi eystra og landinu öllu 1998-2005	13
Mynd 5. Hlutfall starfa eftir atvinnugreinum á Norðurlandi eystra og landinu öllu árið 2005	14
Mynd 6. Hlutfallsleg breyting starfa á Austurlandi og landinu öllu 1998-2005	15
Mynd 7. Hlutfall starfa eftir atvinnugreinum á Austurlandi og landinu öllu árið 2005	16
Mynd 8. Meðalatvinnuleysi á mánuði eftir landshlutum 1997-2007	18
Mynd 9. Meðalatvinnuleysi á mánuði eftir landshlutum 1997-2007	19
Mynd 10. Meðalatvinnutekjur (þús. kr.) í aðalstarfi eftir landshlutum (skv. framtali 2006)	20
Mynd 11. Meðalatvinnutekjur eftir atvinnugreinum og svæðum (skv. framtali 2006)	20
Mynd 12. Meðalatvinnutekjur eftir atvinnugreinum og svæðum (skv. framtali 2006)	21
Mynd 13. Hlutfall háskólanema eftir landshlutum miðað við fjölda íbúa	22

Töflur

Tafla 1. Mannfjöldaþróun á Norðurlandi eystra 1996-2007	10
Tafla 2. Mannfjöldaþróun og meðalaldur á Austurlandi (5 svf.) 1996-2007	10
Tafla 3. Búferlaflutningar eftir sveitarfélögum á Norðurlandi eystra 2007	12
Tafla 4. Búferlaflutningar eftir sveitarfélögum á Austfjörðum 2007	12
Tafla 5. Fjöldi starfandi eftir atvinnugreinum á Austurlandi 1998-2005	15
Tafla 6. Störf á vegum ríkisins á Norðausturlandi 2007	17
Tafla 7. Fjöldi starfa á vegum ríkisins í fimm sveitarfélögum á Austfjörðum	18
Tafla 8. Atvinnulausir í lok mánaðar á Norðausturlandi 2007-2008	19

Tafla 9. Atvinnulausir í lok mánaðar í fimm sveitarfélögum á Austfjörðum 2007-2008	19
Tafla 10. Heildarfjöldi háskólanema með lögheimili á Norðurlandi eystra	21
Tafla 11. Heildarfjöldi háskólanema með lögheimili á Austurlandi	22

Inngangur

Forsætisráðherra skipaði þann 23. janúar 2008 nefnd sem ætlað var að fjalla um leiðir til að styrkja atvinnulíf og samfélag í fámennum byggðarlögum á Norðurlandi eystra og Austurlandi sem eiga undir högg að sækja í atvinnulegu tilliti. Nefndinni var meðal annars ætlað að gera tillögur um mögulega styrkingu menntunar og rannsókna, uppbyggingu iðnaðar og þjónustu og flutning starfa frá höfuðborgarsvæðinu til Norðurlands eystra og Austurlands. Með Norðurlandi eystra er átt við sveitarfélög í Þingeyjarsýslum, austan við Eyjafjarðarsvæðið. Með Austurlandi er átt við Vopnafjörð, Borgarfjörð eystri, Seyðisfjörð, Breiðdalsvík og Djúpavog.

Í nefndina voru skipuð Halldór Árnason, skrifstofustjóri í forsætisráðuneyti, sem jafnframt var formaður, Guðrún Þorleifsdóttir, lögfræðingur í iðnaðarráðuneytinu, Gísli Magnússon, skrifstofustjóri í menntamálaráðuneyti, Björn Ingimarsson sveitarstjóri á Þórshöfn og formaður Eyþings og Þorvaldur Jóhannsson framkvæmdastjóri Sambands sveitarfélaga á Austurlandi. Hanna Dóra Másdóttir, sérfræðingur í iðnaðarráðuneyti, starfaði með nefndinni.

Nefndin fundaði með fulltrúum sveitarfélaga, stofnana og atvinnulífs á Norðurlandi eystra á Húsavík 5. febrúar og fulltrúum sveitarfélaga, stofnana og atvinnulífs á Austurlandi á Egilsstöðum 6. febrúar. Á fundunum var lögð áhersla á mikilvægi frumkvæðis heimamanna við undirbúning og framkvæmd verkefna. Þá var lögð áhersla á að hugsanlegur stuðningur stjórnvalda væri háður því að verkefni myndu, þegar fram líða stundir, efla og víkka út almenna atvinnustarfsemi í landshlutanum.

Í framhaldi af fundunum bárust nefndinni margvíslegar tillögur frá heimamönnum um verkefni sem voru misjafnlega langt komin í útfærslu og framkvæmd. Nefndin sendi tillögurnar til viðkomandi ráðuneyta og fór þess á leit að þau færu yfir tillögurnar og legðu mat á raunhæfni þeirra og möguleika ráðuneytisins til að fylgja þeim eftir. Jafnframt óskaði nefndin eftir að ráðuneytið kannaði til hlítar möguleika á flutningi verkefna og starfa á vegum ráðuneytisins til byggðarlaga á Norðurlandi eystra og Austurlandi.

Í marsmánuði átti nefndin fundi með fulltrúum 8 ráðuneyta í Reykjavík. Á þeim fundum kom fram álit ráðuneyta á mögulegum framgangi umræddra tillagna. Fáar tillögur komu frá ráðuneytum um flutning verkefna og starfa frá höfuðborgarsvæðinu en nefndin lítur svo á að ráðuneytin séu að vinna að útfærslu slíkra möguleika.

Nefndin hefur farið vandlega yfir aðsendar tillögur og álit ráðuneyta á þeim. Niðurstöðu þeirrar umfjöllunar er að finna í þessari skýrslu. Auk tillagna um almennar umbætur á Norðurlandi eystra og Austurlandi miða tillögur nefndarinnar að því að leggja til við stjórnvöld að efla starfsemi opinberra stofnana sem eru á svæðinu. Um er að ræða stofnanir m.a. á sviði menntunar, rannsókna og nýsköpunar sem í samvinnu við fyrirtækin á svæðinu geti snúið við atvinnuþróuninni til aukinnar verðmætasköpunar.

Í fyrsta kafla skýrslunnar er fjallað um þróun búsetu og atvinnulífs á Norðurlandi eystra og Austurlandi á síðustu 10 árum. Í öðrum og þriðja kafla skýrslunnar er gerð grein fyrir tillögum nefndarinnar um aðgerðir ríkisins til að styrkja atvinnulíf á Norðurlandi eystra og Austurlandi. Í viðauka er nánari lýsing á 17 sérgreindum tillögum um allt að 20 ný störf á sviði rannsókna, ráðgjafar og þjónustu og mat á kostnaði við að koma þeim í framkvæmd. Gróft áætlað er gert ráð fyrir að þessi nýju störf í fámennum byggðarlögum á Norðurlandi eystra og Austurlandi ásamt verkefnafé kalli á viðbótarútgjöld sem nemi allt að 200 m.kr. á ári þegar tillögurnar eru að fullu komnar til framkvæmda.

Nefndin telur að takist að ráða í þessi störf muni áhrifa þeirra gæta um allt svæðið á komandi árum og að þau gætu leitt til fjölmargra afleiddra starfa.

1 Þróun og staða búsetu og atvinnulífs á Norðurlandi eystra og Austurlandi

1.1 Staðhættir

Norðausturland, eða sá hluti sem hér er fjallað um, nær frá Víkurskarði í vestri og að og með Bakkafirði í austri. Nánar tiltekið Þingeyjarsýslur með Húsavík sem kjarna. Landsvæðið er 16.770 km², eða um 16,3% af flatarmáli alls Íslands, þar af telst gróð land í Þingeyjarsýslum vera 6.434 km².

Samgöngur hafa löngum verið erfiðar byggðum á þessu svæði. Verulegar úrbætur hafa þó orðið á þessu sviði, kominn er nýr vegur fyrir Tjörnes og fyrirhugaður nýr vegur yfir Hólaheiði sem mun verða megingtenging Kópaskers, Raufarhafnar og Þórshafnar við Þjóðvegakerfi landsins í framtíðinni. Þjóðvegur 1 liggur um sunnanvert svæðið um Mývatnssveit og tengir það Austurlandi.

Flogið er alla virka daga Akureyri-Vopnafjörður-Þórshöfn-Akureyri með tengiflugi til Reykjavíkur. Hafnir á Raufarhöfn og Þórshöfn eru ágætar fiskihafnir og höfnin á Húsavík er vöruhöfn auk þess að vera miðstöð hvalaskoðunarferða á landinu. Höfn við Kópasker er einungis fyrir minni báta.

Heitt vatn er nokkuð víða og hitaveitur á öllum þéttbýlisstöðunum nema á Þórshöfn og Raufarhöfn og í Grímsey. Mikill jarðhiti er víða á þessu svæði en einungis lítillega nýttur. Kröfluvirkjun er í Mývatnssveit og fyrirhugaðar eru öflugar jarðvarmavirkjanir á Þeistareykjum og víðar í tengslum við fyrirhugaða stóriðju. Einnig er jarðhiti í Öxarfirði sem er nýttur í fiskeldi og í nágrenni við Húsavík er jarðhiti nýttur m.a. í garðyrkju.

Sveitarfélög á Austurlandi, sem hér eru til umfjöllunar, eru Vopnafjarðarhreppur, Borgarfjarðarhreppur, Seyðisfjarðarkaupstaður, Breiðdalshreppur og Djúpavogshreppur. Heildarflatarmál svæðisins er samanlagt 4.176 km² eða um 4% af flatarmáli alls Íslands. Samgöngur eru erfiðar á Austurlandi sökum þess að nánast allir vegir á milli bæja liggja um fjallendi. Vopnafjörður tengist vegakerfi landsins á þrjá vegu: Um Vopnafjarðarheiði við hringveginn á Háreksstaðaleið; um Sandvíkurheiði til Bakkafjarðar og vestur eftir ströndinni til Húsavíkur; um Hellisheiði eystri til Egilsstaða. Til Borgarfjarðar eystri er tæplega 70 km akstur frá Egilsstöðum, um Vatnsskarð og Njarðvíkurskriður. Til að komast landleiðina til Seyðisfjarðar þarf að fara um Fjarðarheiði sem liggur 620 metra yfir sjávarmáli. Breiðdalsheiði er fjölfarin leið milli Héraðs og Breiðdals, liggur hæst í 470 metra hæð. Á þessum heiðum er úrkomusamt og oft snjópungt að vetrarlagi. Þjóðvegur 1 liggur um Djúpavog. Hafnir eru á Vopnafirði, Bakkagerði, Seyðisfirði, Breiðdalsvík og Djúpavogi. Mikil uppbygging hefur átt sér stað við Vopnafjarðarhöfn á undanförunum árum, bygging brimgarðs milli Mið- og Skiphólma hefur gjörbreytt aðstæðum innan hafnar til hins betra. Höfnin á Seyðisfirði er stór og skjólgóð og aðýpi mikið og engin sker eða eyjar eru í innsiglingunni. Ferjuhöfnin Strandabakki, með húsnæði fyrir móttöku farþega og bifreiða, er í botni fjarðarins en farþega- og bílaferjan Norræna leggst að bryggju á Seyðisfirði hvern fimmtudag yfir sumartímann og á þriðjudögum yfir vetrartímann. Það er eina áætluin sjóleiðina með farþega frá Íslandi til Evrópu.

1.2 Mannfjöldapróun á Norðurlandi eystra og Austurlandi 1996-2007

Íbúum fjölgaði á Íslandi um 16,0% frá 1996 til 2007 eða um rúmlega 43.000 manns. Á sama tíma fækkaði íbúum í öllum sveitarfélögum í Þingeyjarsýslum samtals um tæplega 600 íbúa. Í Þingeyjarsveit fækkaði íbúum um 150 íbúa, í Norðurþingi um 140 íbúa og í Langanesbyggð um 135 íbúa á tímabilinu. Fólki fjölgaði á Austurlandi um 11% og er sú fjölgun öðru fremur rakin til fjölgunar innflytjenda og var þróunin misjöfn eftir sveitarfélögum. Íbúum fækkaði í sveitarfélögunum, sem hér

eru til umfjöllunar, samtals um rúmlega 500 íbúa. Í Vopnafjarðarhreppi fækkaði um 171 íbúa. Í Borgarfjarðarhreppi um 31 íbúa, í Seyðisfjarðarkaupstað um 115 íbúa, í Breiðdalshreppi um 88 íbúa og í Djúpavogshreppi fækkaði um 108 íbúa á tímabilinu.

Meðalaldur á Íslandi hækkaði úr 33,7 árum í 35,7 ár á tímabilinu (tafla 1). Meðalaldur í sveitarfélögum í úttektinni er hár og hefur hækkað meira en meðaltal á landsvísu.

Tafla 1. Mannfjöldaþróun á Norðurlandi eystra 1996-2007

	1996		2001		2006		2007		1996 2007 Breyting á fjölda
	Fjöldi	Meðal aldur	Fjöldi	Meðal aldur	Fjöldi	Meðal aldur	Fjöldi	Meðal aldur	
Allt landið	269.735	33,7	286.275	34,6	307.261	35,7	312.872	35,7	15,99%
Grimseyjarhreppur	102	32,4	95	32,7	99	33,1	103	34,0	0,98%
Norðurþing	3.110	35,3	2.912	35,6	3.023	37,4	2.970	37,9	-4,50%
Skútustaðahreppur	471	34,9	452	35,6	410	38,2	403	38,1	-14,44%
Aðaldælahreppur	315	36,0	282	37,7	257	40,8	261	40,6	-17,14%
Tjörneshreppur	83	39,8	69	43,4	60	48,2	60	48,3	-27,71%
Þingeyjarsveit	831	37,4	736	39,1	699	39,8	681	40,3	-18,05%
Svalbarðshreppur	118	34,9	120	36,5	106	38,5	110	36,8	-6,78%
Langanesbyggð	614	34,5	554	35,5	518	36,2	479	36,9	-21,99%

Heimild: Bygðastofnun/Hagstofa Íslands

Á Norðausturlandi eru 8 sveitarfélög með samtals 5.067 íbúa þann 1. desember 2007: Grímsey 103 íbúar, Þingeyjarsveit 681 íbúi, Skútustaðahreppur 403 íbúar, Norðurþing 2.970 íbúar, Tjörneshreppur 60 íbúar, Aðaldælahreppur 261 íbúi, Svalbarðshreppur 110 íbúar og Langanesbyggð 479 íbúar. Fjölmennasti þéttbýlisstaðurinn er Húsavík í sveitarfélaginu Norðurþingi en þar voru íbúar 2.253. Síðar á árinu 2008 munu Þingeyjarsveit og Aðaldælahreppur sameinast í eitt sveitarfélag með um 950 íbúa.

Tafla 2. Mannfjöldaþróun og meðalaldur á Austurlandi (5 svf.) 1996-2007

	1996		2001		2006		2007		1996 2007 Breyting á fjölda
	Fjöldi	Meðal aldur	Fjöldi	Meðal aldur	Fjöldi	Meðal aldur	Fjöldi	Meðal aldur	
Allt landið	269.735	33,7	286.275	34,6	307.261	35,7	312.872	35,7	15,99%
Vopnafjarðarhreppur	872	35,3	744	37,9	712	38,7	701	39,6	-19,61%
Borgarfjarðarhreppur	177	37,2	150	40,3	146	41,9	146	40,0	-17,51%
Seyðisfjörður	831	34,0	773	37,5	726	39,3	716	40,3	-13,84%
Breiðdalshreppur	306	37,9	271	40,9	244	41,7	218	43,1	-28,76%
Djúpavogshreppur	558	32,3	521	34,4	463	36,8	450	38,0	-19,35%

Heimild: Bygðastofnun/Hagstofa Íslands

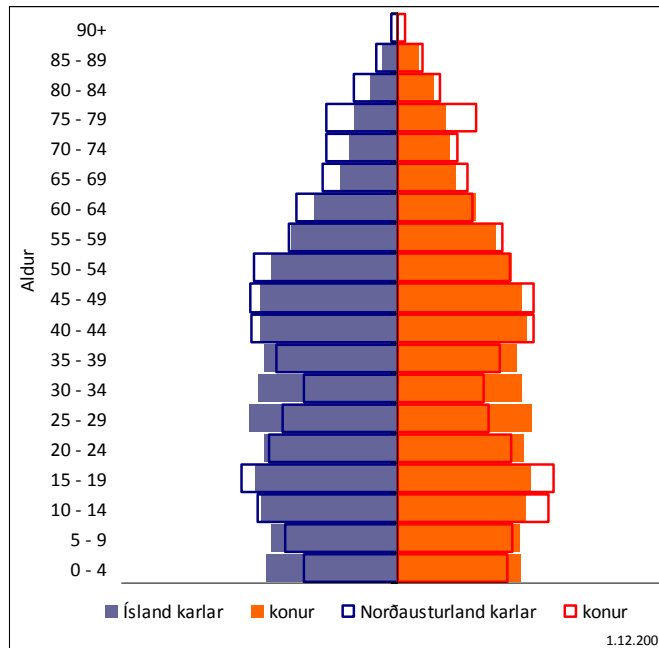
Samtals bjó 2.231 íbúi þann 1. desember 2007 í: Vopnafjarðarhreppi 701 íbúi, Borgarfjarðarhreppi 146 íbúar, Seyðisfirði 716 íbúar, Breiðdalshreppi 218 íbúar og Djúpavogshreppi 450 íbúar. Alls voru íbúar sveitarfélagana 15% íbúa á Austurlandi (tafla 2).

1.3 Aldursdreifing

Aldursdreifing í sveitarfélögum er misjöfn en í heild er hún nokkuð skekkt þegar borið er saman við aldersdreifingu á Íslandi. Nokkur kynjahalli var í einstaka aldurshópum, einkum hinum eldri. Aldurshóparnir 0 til 14 ára og 25 til 39 ára voru hlutfallslega fámennir og elstu aldurshóparnir fjölmennir miðað við heildarfjölda íbúa á Íslandi á sama aldri. Myndir 1 og 2 sýna hlutfallslegan

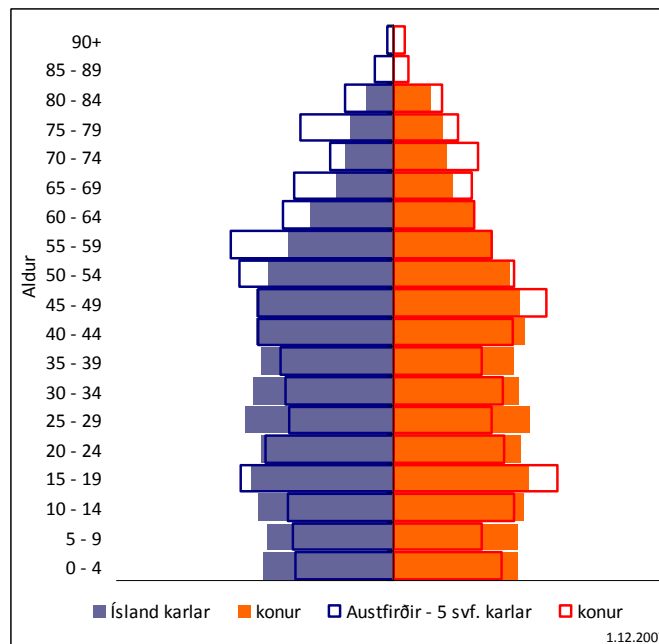
mismun á aldurssamsetningu Íslendinga og íbúa á Norðausturlandi annars vegar og íbúa fyrrnefndra fimm sveitarfélaga á Austurlandi hins vegar.

Mynd 1. Aldurstré íbúa á Norðausturlandi; Grímseyjarhreppur, Norðurþing, Skútustaðahreppur, Aðaldælahreppur, Tjörneshreppur, Þingeyjarsveit, Svalbarðshreppur og Langanesbyggð



Heimild: Bygðastofnun/Hagstofa Íslands

Mynd 2. Aldurstré íbúa í Vopnafjarðarhreppi, Borgarfjarðarhreppi, Seyðisfjarðarkaupstað, Breiðdalshreppi og Djúpavogshreppi



Heimild: Bygðastofnun/Hagstofa Íslands

1.4 Búferlaflutningar

Árið 2007 fluttu 3.259 fleiri íbúar til landsins en frá því, til höfuðborgarsvæðisins fluttu 2.109 og til landsbyggðarinnar fluttu 1.150 fleiri en brottfluttir íbúar. Frá Norðausturlandi voru brottfluttir íbúar 118 fleiri en aðfluttir íbúar. Brottfluttir eru fleiri en aðfluttir í Grímseyjarhreppi, Norðurþingi, Skútustaðahreppi, Þingeyjarsveit og Langanesbyggð (tafla 3).

Tafla 3. Búferlaflutningar eftir sveitarfélögum á Norðurlandi eystra 2007

	Fluttir alls			Fluttir innan sveitarfélags	Fluttir milli svf. innan landsvæðis			Fluttir milli landsvæða			Fluttir milli landa		
	Aðfl. umfr. brottfl.	Að fluttir	Brott fluttir		Aðfl. umfr. brottfl.	Að fluttir	Brott fluttir	Aðfl. umfr. brottfl.	Að fluttir	Brott fluttir	Aðfl. umfr. brottfl.	Að fluttir	Brott fluttir
Allt landið	3.259	24.942	21.683	27.077	0	9.062	9.062	0	7.780	7.780	3.259	8.100	4.841
Höfuðborgarsvæði	2.109	15.403	13.294	17.000	0	7.417	7.417	-234	2.982	3.216	2.343	5.004	2.661
Landsbyggð	1.150	9.539	8.389	10.077	0	1.645	1.645	234	4.798	4.564	916	3.096	2.180
Norðausturland	-118	230	348	231	-48	66	114	-121	77	198	51	87	36
Grímseyjarhreppur	-3	3	6	1	-5	0	5	-1	0	1	3	3	0
Norðurþing	-62	144	206	185	-22	31	53	-72	53	125	32	60	28
Skútustaðahreppur	-5	21	26	9	-3	10	13	-5	5	10	3	6	3
Aðaldælahreppur	1	11	10	8	0	5	5	2	5	3	-1	1	2
Tjörneshreppur	1	2	1	0	-1	0	1	1	1	0	1	1	0
Pingeyjarsveit	-22	21	43	5	-10	9	19	-17	6	23	5	6	1
Svalbarðshreppur	0	5	5	0	-1	1	2	1	3	2	0	1	1
Langanesbyggð	-28	23	51	23	-6	10	16	-30	4	34	8	9	1

Heimild: Byggðastofnun/Hagstofa Íslands

Frá sveitarfélögum fimm í úttektinni á Austfjörðum voru brottfluttir íbúar 60 fleiri en aðfluttir íbúar. Árið 2007 voru brottfluttir fleiri en aðfluttir í öllum fimm sveitarfélögum (tafla 4).

Tafla 4. Búferlaflutningar eftir sveitarfélögum á Austfjörðum 2007

	Fluttir alls			Fluttir innan sveitarfélags	Fluttir milli svf. innan landsvæðis			Fluttir milli landsvæða			Fluttir milli landa		
	Aðfl. umfr. brottfl.	Að fluttir	Brott fluttir		Aðfl. umfr. brottfl.	Að fluttir	Brott fluttir	Aðfl. umfr. brottfl.	Að fluttir	Brott fluttir	Aðfl. umfr. brottfl.	Að fluttir	Brott fluttir
Allt landið	3.259	24.942	21.683	27.077	0	9.062	9.062	0	7.780	7.780	3.259	8.100	4.841
Höfuðborgarsvæði	2.109	15.403	13.294	17.000	0	7.417	7.417	-234	2.982	3.216	2.343	5.004	2.661
Landsbyggð	1.150	9.539	8.389	10.077	0	1.645	1.645	234	4.798	4.564	916	3.096	2.180
Austfirðir	-60	86	146	84	-19	16	35	-51	33	84	10	37	27
Vopnafjarðarhreppur	-13	20	33	21	1	2	1	-12	11	23	-2	7	9
Borgarfjarðarhreppur	-1	6	7	1	-2	1	3	-3	1	4	4	4	0
Seyðisfjörður	-12	24	36	29	-4	5	9	-8	13	21	0	6	6
Breiðdalshreppur	-22	11	33	8	-13	2	15	-10	5	15	1	4	3
Djúpavogshreppur	-12	25	37	25	-1	6	7	-18	3	21	7	16	9

Heimild: Byggðastofnun/Hagstofa Íslands

1.5 Hagvöxtur

Samkvæmt skýrslu Byggðastofnunar og Hagfræðistofnunar Háskóla Íslands var hagvöxtur jákvæður um 12% á Norðurlandi eystra á tímabilinu 1998 til 2005 en var 40% á landinu öllu. Hins vegar má ætla að hann hafi verið töluvert neikvæður fyrir Þingeyjarsýslur en Eyjafjarðarsvæðið er með inni í tölum fyrir Norðurland eystra. Ekki er hægt að álykta mikið um breytingar milli einstakra ára út frá þessum útreikningum þar sem Eyjafjarðarsvæðið vegur það þungt í heildartölunum en þó virðist heldur halla undan fæti síðari ár á svæðinu í heild. Sé horft á hagvöxt á mann þá er hann einnig jákvæður á tímabilinu um 10% en er jákvæður um 28% á landinu öllu. Enn er rétt að benda á að tölur eru einungis tiltækar fyrir allt Norðurland eystra í þessum samanburði, þ.e. að Eyjafjarðarsvæðinu meðtöldu.

Hagvöxtur á Austurlandi fylgir landsmeðaltali flest árin en fer yfir meðaltal árið 2005. Að langmestu leyti tengist vöxturinn Kárahnjúkavirkjun og álveri við Reyðarfjörð sem hefur leitt til mikillar uppsveiflu á miðhluta Austurlands. Hagvöxtur hefur þó verið neikvæður í þeim fimm sveitarfélögum sem hér eru til skoðunar.

1.6 Vinnumarkaður

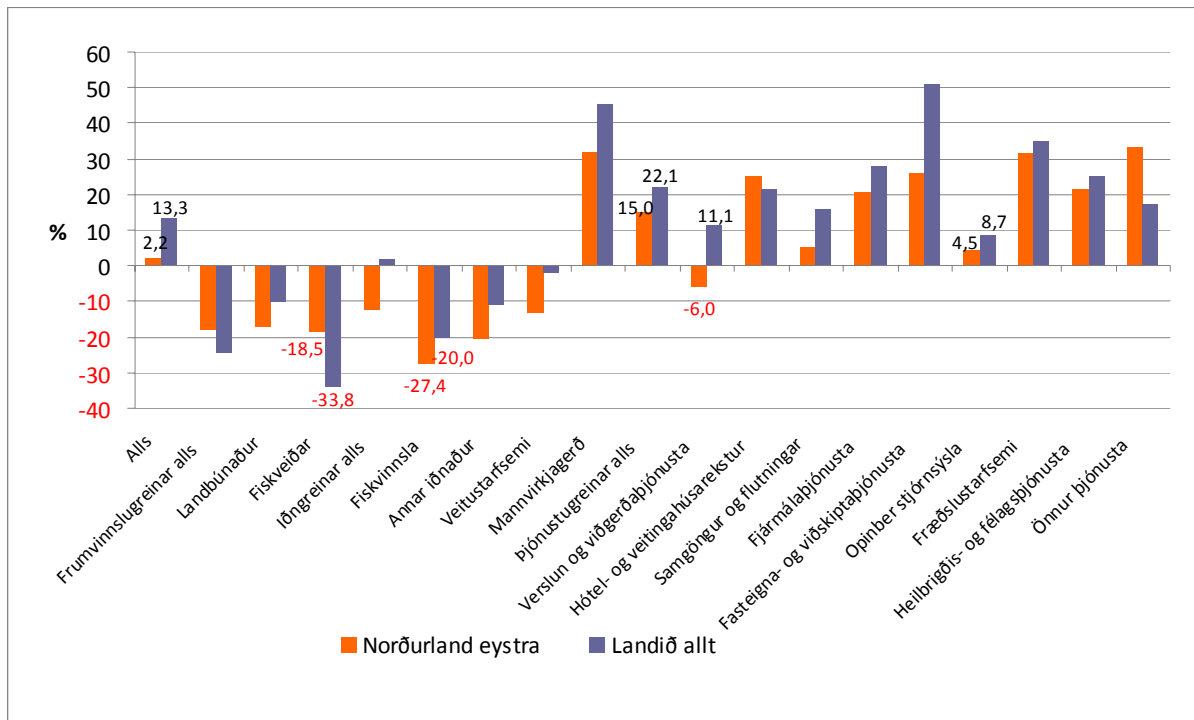
Mynd 3. Fjöldi starfandi eftir atvinnugreinum á Norðurlandi eystra 1998-2005

	1998	1999	2000	2001	2002	2003	2004	2005
Alls	14.300	14.340	14.440	14.410	14.360	14.280	14.310	14.610
Frumvinnslugreinar alls	2.010	2.030	1.950	1.910	1.950	1.830	1.560	1.650
Landbúnaður	820	840	820	840	810	720	700	680
Fiskveiðar	1.190	1.190	1.130	1.070	1.140	1.110	860	970
Iðngreinar alls	4.270	4.040	4.030	3.800	3.700	3.730	3.910	3.740
Fiskvinnsla	1.350	1.200	1.020	980	970	970	1.140	980
Annar iðnaður	1.960	1.860	1.900	1.730	1.670	1.720	1.650	1.560
Veitustarfsemi	150	140	130	140	140	140	140	130
Mannvirkjagerð	810	840	980	950	920	900	980	1.070
Þjónustugreinar alls	8.020	8.270	8.460	8.700	8.710	8.720	8.840	9.220
Verslun og viðgerðþjónusta	1.490	1.500	1.460	1.450	1.360	1.370	1.370	1.400
Hótel- og veitingahúsaþrekstur	480	500	510	500	500	540	560	600
Samgöngur og flutningar	750	740	750	730	710	690	710	790
Fjármálaþjónusta	290	310	320	330	320	320	340	350
Fasteigna- og viðskiptaþjónusta	660	720	810	840	850	740	780	830
Opinber stjórnisýsla	1.110	1.180	1.230	1.280	1.290	1.250	1.310	1.160
Fræðslustarfsemi	860	870	900	950	990	1.080	1.040	1.130
Heilbrigðis- og félagsþjónusta	1.810	1.860	1.880	2.000	2.020	2.010	1.890	2.200
Önnur þjónusta	570	590	600	620	670	720	840	760

Heimild: Bygðastofnun/Hagstofa Íslands

Störfum fjölgaði um 310 störf á Norðurlandi eystra á tímabilinu 1998 til 2005. Í frumvinnslugreinum fækkaði samtals um 360 störf, í iðngreinum um 530 störf og í þjónustugreinum fjölgaði um 1.200 störf á tímabilinu. Fjölgun starfa er trúlega einvörðungu á Eyjafjarðarsvæðinu ef tekið er mið af íbúaþróun (mynd 3).

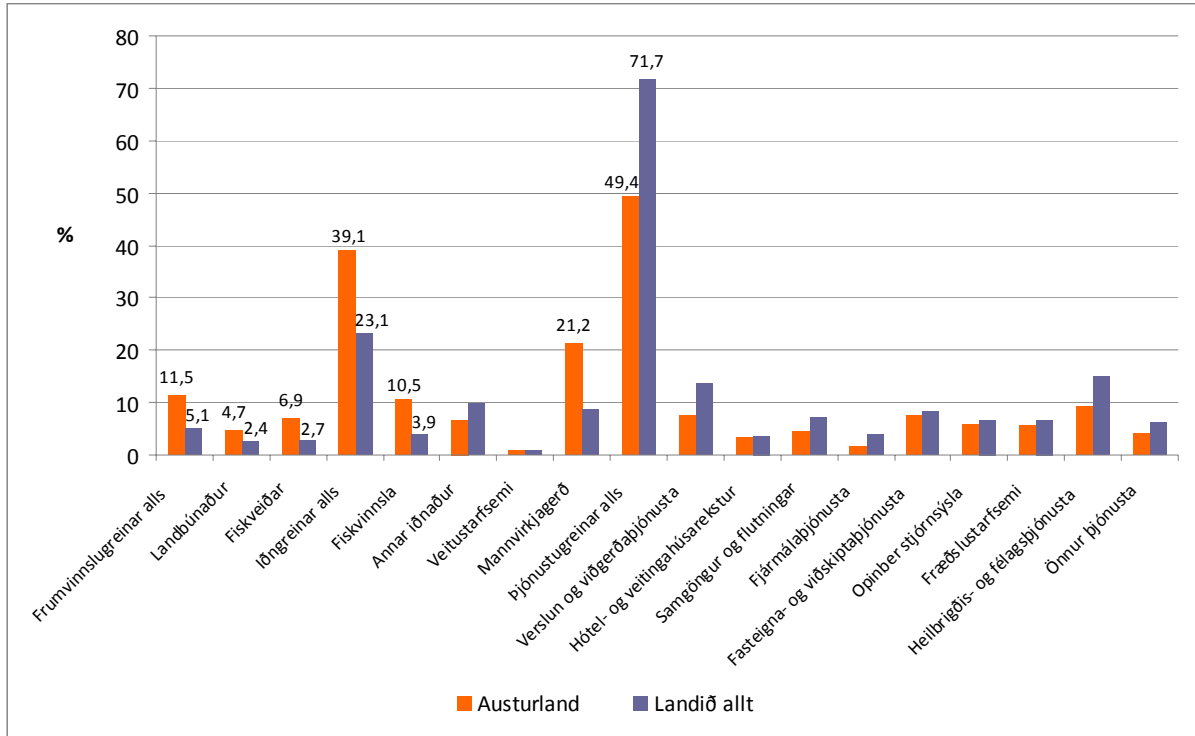
Mynd 4. Hlutfallsleg breyting starfa á Norðurlandi eystra og landinu öllu 1998-2005



Heimild: Bygðastofnun/Hagstofa Íslands

Heildarstörfum á Norðurlandi eystra fjölgar um 2,2% á móti 13,3% fjölgun á landsvísu á tímabilinu. Samdráttur er í fiskvinnslu um 27,4% en 20% á landsvísu. Í verslun og viðgerðapjónustu er fækkun um 6% en fjölgun á landsvísu um rúm 11%. Heildarfjölgun starfa í þjónustugreinum er 15% á Norðurlandi eystra á móti 22,1% á landsvísu tímabilið 1998 til 2005 (mynd 4).

Mynd 5. Hlutfall starfa eftir atvinnugreinum á Norðurlandi eystra og landinu öllu árið 2005



Heimild: Byggðastofnun/Hagstofa Íslands

Það sem helst einkennir atvinnulíf á Norðurlandi eystra er hátt hlutfall starfa í frumvinnslugreinum eða 11,5% á móti 5,1% á landsvísu. Hlutfall starfa í landbúnaði er 4,7%, í fiskveiðum 6,9% og fiskvinnslu 10,5%. Hlutfall starfa í þjónustugreinum í heild á Norðurlandi eystra er 49,4% á móti 71,7% á landsvísu. Hlutfall starfa í iðngreinum er 39,1% á móti 23,1% á landsvísu (mynd 5).

Á Húsavík eru starfandi nokkur útgerðar- og fiskvinnslufyrirtæki og einnig kjötvinnslustarfsemi. Á Bakkafirði starfar fiskvinnslufyrirtæki og fyrirtæki frá Húsavík hefur verið með fiskvinnslu á Raufarhöfn. Á Þórshöfn er starfrækt uppsjávarvinnsla, kúffiskvinnsla, útgerð og fiskmarkaður. Á Kópaskeri er starfandi kjötvinnslufyrirtæki og í Öxarfirði er rekið fiskeldi. Jarðböðin í Mývatnssveit og Fánasmíðjan á Þórshöfn eru dæmi um verkefni sem vel hefur tekist til með.

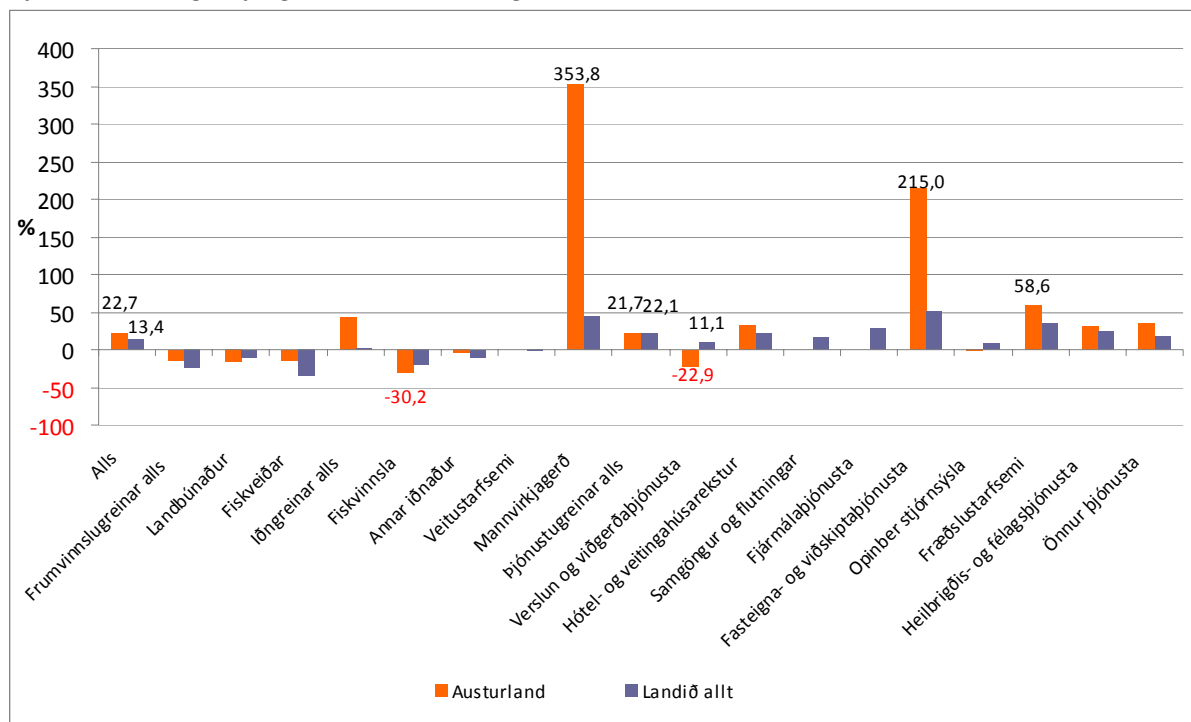
Tafla 5. Fjöldi starfandi eftir atvinnugreinum á Austurlandi 1998-2005

	1998	1999	2000	2001	2002	2003	2004	2005
Alls	6.840	6.830	6.790	6.730	6.650	6.630	7.130	8.390
Frumvinnslugreinar alls	1.140	1.050	1.000	1.010	1.010	940	1.000	970
Landbúnaður	470	460	430	440	430	410	400	390
Fiskveiðar	670	590	570	570	580	530	600	580
Iðngreinar alls	2.290	2.210	2.280	2.160	2.110	2.130	2.390	3.270
Fiskvinnsla	1.260	1.220	1.260	1.180	1.160	1.110	960	880
Annar iðnaður	580	560	570	530	530	520	540	560
Veitustarfsemi	60	60	60	60	60	60	60	60
Mannvirkjagerð	390	370	390	390	360	440	830	1.770
Þjónustugreinar alls	3.410	3.570	3.510	3.560	3.530	3.560	3.740	4.150
Verslun og viðgerðþjónusta	830	830	690	700	610	590	610	640
Hótel- og veitingahúsarekstur	220	240	200	200	210	200	220	290
Samgöngur og flutningar	370	380	390	370	360	360	380	370
Fjármálaþjónusta	140	140	140	130	130	130	150	140
Fasteigna- og viðskiptaþjónusta	200	220	250	250	230	230	390	630
Opinber stjórnýsla	500	510	520	540	580	580	430	490
Fræðslustarfsemi	290	310	340	360	380	360	500	460
Heilbrigðis- og félagsþjónusta	600	650	680	720	720	730	710	780
Önnur þjónusta	260	290	300	290	310	380	350	350

Heimild: Bygðastofnun/Hagstofa Íslands

Störfum fjölgaði um 1.550 á Austurlandi á tímabilinu 1998 til 2005. Í iðngreinum fjölgaði störfum um 980 og þar munaði mest um fjölgun starfa í mannvirkjagerð en störfum í öðrum iðngreinum fækkaði eða þau stóðu í stað. Í þjónustugreinum fjölgaði um 740 störf en fjölgun er mismikil eftir greinum, störfum fjölgaði umtalsvert í fasteigna- og viðskiptaþjónustu en fækkaði í verslun og viðgerðþjónustu. Einnig fækkaði störfum í frumvinnslugreinum um 170 á tímabilinu (tafla 5).

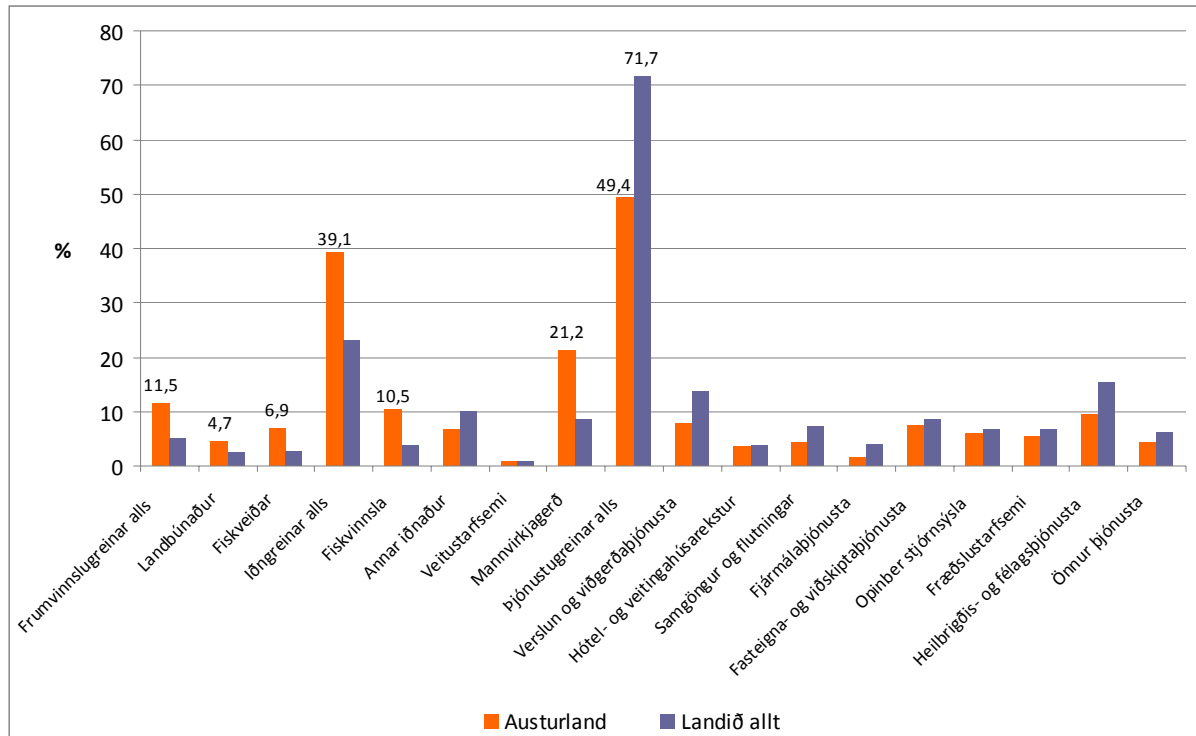
Mynd 6. Hlutfallsleg breyting starfa á Austurlandi og landinu öllu 1998-2005



Heimild: Bygðastofnun/Hagstofa Íslands

Á árunum 1998-2005 fjölgaði störfum á Austurlandi um 22,7% en um 13,4% á landsvísu á sama tímabili. Samdráttur var í frumvinnslugreinum. Í fiskvinnslu var samdráttur 30,2% en 20% á landsvísu, í verslun og viðgerðaþjónustu var samdráttur 22,9% en fjölgun á landsvísu 11,1%. Heildarfjölgun starfa í þjónustugreinum á Austurlandi var 21,7% sem er svipað og á landsvísu (mynd 6).

Mynd 7. Hlutfall starfa eftir atvinnugreinum á Austurlandi og landinu öllu árið 2005



Heimild: Bygðastofnun/Hagstofa Íslands

Það sem helst einkennir atvinnulíf á Austurlandi er hátt hlutfall starfa í iðngreinum, 39,1%, og mannvirkjagerð, 21,2%. Í frumvinnslugreinum voru 11,5% á móti 5,1% á landsvísu. Hlutfall starfa í landbúnaði var 4,7%, í fiskveiðum 6,9% og fiskvinnslu 10,5%. Hlutfall starfa í þjónustugreinum í heild á Austurlandi var 49,4% á móti 71,7% á landsvísu árið 2005 (mynd 7).

Á Vopnafirði er starfandi öflugt fyrirtæki í uppsjávarveiðum og fiskvinnslu. Einnig eru nokkur öflug iðnaðarfyrirtæki, bílaverkstæði, járníðnaðar- og trésmíðaverkstæði. Þá hefur menningartengd ferðaþjónusta verið í uppbyggingu á síðustu árum.

Atvinnulíf á Borgarfirði eystra hefur í gegnum árin einkennst af sauðfjárbúskap, smábátaútgerð og fiskvinnslu og svo er enn. Alls eru u.þ.b. 10 býli í byggð í sveitinni en eins og annars staðar á landinu hefur sauðfjárbúskapur dregist saman. Tíu til tólf smábátar eru gerðir út frá Borgarfirði, mest er veitt á línu og handfæri og fiskurinn unninn í salt í einu fiskverkun þorpsins. Þjónusta við ferðamenn hefur aukist á síðustu árum en hún er enn þá aðeins bundin við sumarmánuðina.

Frá Seyðisfirði er gerður út einn togari, trilluútgerð er nokkur en hefur dregist saman. Þjónusta við ferðamenn hefur aukist mikið á síðustu árum en er að mestu bundin við sumarmánuðina. Á Seyðisfirði er rekið frystihús og mjólverksmiðja. Ferðaþjónusta setur æ meiri svip á bæjarlífið. Seyðisfjarðarhöfn er öflug þjónustuhöfn fyrir skemmtiferðaskip og hefur komum þeirra fjölgað undanfarin ár. Aukin áhersla er lögð á að tengja móttöku ferðamanna sögunni, menningu og listum.

Útgerð og fiskvinnsla er stærsti atvinnuþátturinn á Breiðdalsvík. Ferðaþjónusta hefur verið helsti vaxtarbroddur í atvinnulífi Breiðdælinga síðastliðin ár. Samarið 2008 verður opnað safn og fræðasetur tileinkað breska jarðfræðingnum George Walker en hann stundaði jarðfræðirannsóknir á Austurlandi.

Tveir stórir línubátar og nokkrir minni lönduðu á Djúpavík síðastliðið haust. Ferðaþjónusta hefur aukist í byggðarlaginu og sumarið 2007 komu þrjú skemmtiferðaskip til Djúpavogs. Verið er að leggja drög að enn frekari markaðssetningu í þeim efnum m.a. með tilliti til Vatnajökulsþjóðgarðs. Jarðhitaleit hefur staðið yfir í næsta nágrenni Djúpavogs og hafa tilraunaboranir gefið góðar vísbendingar. Búið er að finna 44 gráðu heitt sjálfrennandi vatn á rúmlega 200 metra dýpi sem gæti verið vísbending um að finna megi heitara vatn á svæðinu sem hægt verði að virkja fyrir byggðarlagið.

1.7 Opinber störf á vegum ríkisins

Samtals voru 252 opinber störf á vegum ríkisins í sveitarfélögum í Þingeyjarsýslum í byrjun apríl 2008. Flest voru á heilbrigðisviði eða 142 störf og næstflest í menntamálum eða 51 starf. Afgerandi flest opinber störf voru í Norðurþingi, samtals 197 (tafla 6).

Tafla 6. Störf á vegum ríkisins á Norðausturlandi 2007

	Norðurþing	Þistilfjörður	Dreifbýli S Þing	Grimsey	Samtals
Sjúkrahús og heilsugæsla	128	8	5		141
Heilbrigðisefirlit	1				1
Vinnueftirlitið	1				1
Héraðsdýralæknir	1				1
Framhaldsskólar	19		26		45
Þekkingarsetur	5				5
Rannsóknarsetur HÍ	1				1
Þjóðkirkjan	2	1	2		5
Landgræðslan	6				6
Norðurlandsskógar	1				1
Rarik	2	1		1	4
Náttúrustofa Norðurlands	3				3
Sýslumannsembætti /Lögregla	18	1			19
Vegagerðin	6	3			9
Vinnumiðlun	1				1
Flugstoðir		1		1	2
Ratsjárstofnun		3			3
Ramý			1		1
Þjóðgarðurinn	2		1		3
	197	18	35	2	252

Heimild: Atvinnuþróunarfélag Þingeyinga, apríl 2008

Samtals voru 82,7 opinber störf á vegum ríkisins í sveitarfélögunum fimm á Austfjörðum í byrjun apríl 2008. Flest voru á heilbrigðisviði eða 53,5 störf og næstflest hjá sýslumannsembættum eða 15,5 störf. Afgerandi flest opinber störf voru í Seyðisfjarðarkaupstað, samtals 51,7 (tafla 7).

Tafla 7. Fjöldi starfa á vegum ríkisins í fimm sveitarfélögum á Austfjörðum

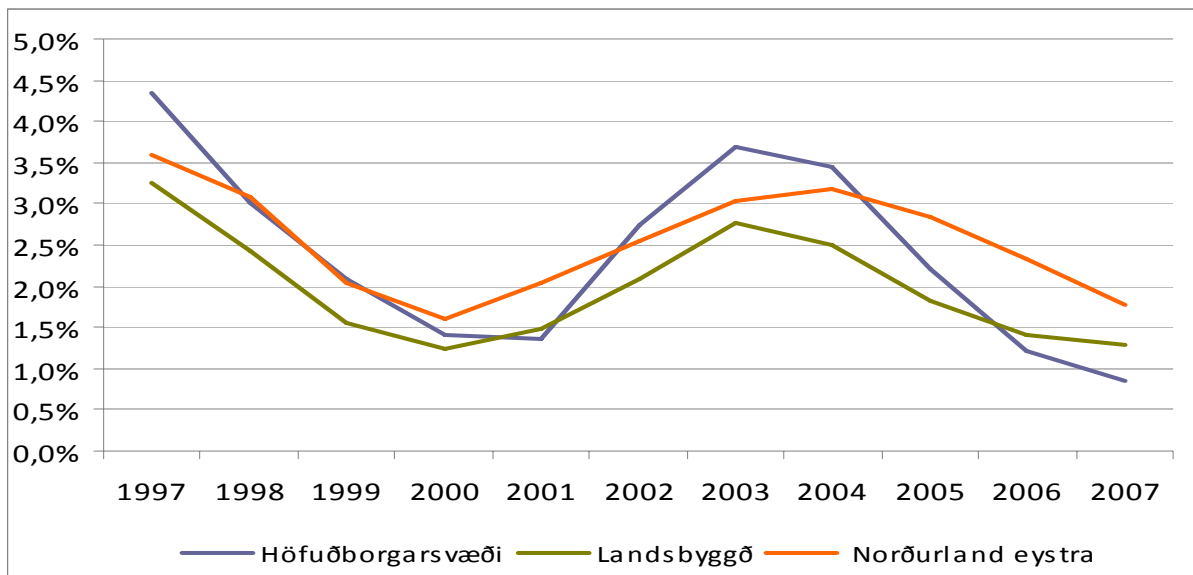
	Borgar fjörður	Breiðdals hreppur	Djúpavogs hreppur	Seyðis fjörður	Vopna fjörður	Samtals
Heilsugæsla og sjúkrahús		0,6	6	35	11,9	53,5
Sýslumannsembætti			1	13	1,5	15,5
Snjóflóðæftirlit				0,5		0,5
ÁTVR				0,2		0,2
Sóknarprestur		1	1	1	1	4
Héraðsdýralæknir		1				1
Rarik				2	2	4
Vegagerðin					3	3
Flugstoðir ehf.					1	1
	0	2,6	8	51,7	20,4	82,7

Heimild: Próunarfélag Austurlands, apríl 2008

1.8 Atvinnuleysi

Atvinnuleysi á Norðurlandi eystra hefur verið meira en landsmeðaltal nær allt tímabilið, hvort heldur sem litið er til höfuðborgarsvæðis eða landsbyggðarinnar. Frá árinu 2004 er atvinnuleysi nokkuð meira á Norðurlandi eystra en á öðrum landsvæðum. Sveiflur í atvinnuleysi á Norðurlandi eystra fylgja nokkuð sveiflum annars staðar á landinu (mynd 8).

Mynd 8. Meðalatvinnuleysi á mánuði eftir landshlutum 1997-2007



Heimild: Byggðastofnun/Hagstofa Íslands

Atvinnuleysi á Norðurlandi eystra er 2% í febrúar 2008. Atvinnuleysi kvenna er helmingi meira en hjá körlum eða 2,6% hjá konum en 1,6% hjá körlum. Á Norðausturlandi eru flestir skráðir atvinnulausir í Norðurþingi, eða 27 manns, en 14 í Skútustaðahreppi og 10 í Langanesbyggð (tafla 8).

Tafla 8. Atvinnulausir í lok mánaðar á Norðausturlandi 2007-2008

	2007												2008			
	jan	feb	mar	apr	maí	jún	júl	ágú	sep	okt	nóv	des	jan	feb	mar	apr
Grímseyjarhreppur	0	0	0	0	0	0	0	0	0	3	2	2	2	2	2	2
Langanesbyggð	21	17	21	20	17	11	6	10	12	12	9	20	20	14	11	10
Norðurþing	36	42	33	36	28	27	23	23	33	35	37	39	33	30	42	27
Skútustaðahreppur	11	12	12	11	5	2	2	1	0	6	9	11	13	15	14	14
Svalbarðshreppur	0	0	0	0	0	0	0	0	0	0	0	0	0	1	1	1
Svalbarðsstrandarhr.	4	4	3	3	2	1	1	1	2	1	1	1	1	1	1	1
Tjörneshreppur	0	0	1	1	1	1	1	0	1	1	1	0	1	0	1	1
Þingeyjarsveit	5	5	3	4	3	4	3	2	3	3	6	7	7	6	6	7
Samtals	77	80	73	75	56	46	36	37	51	58	66	80	77	69	78	63

Heimild: Vinnuálastofnun; tölulegar upplýsingar, maí 2008

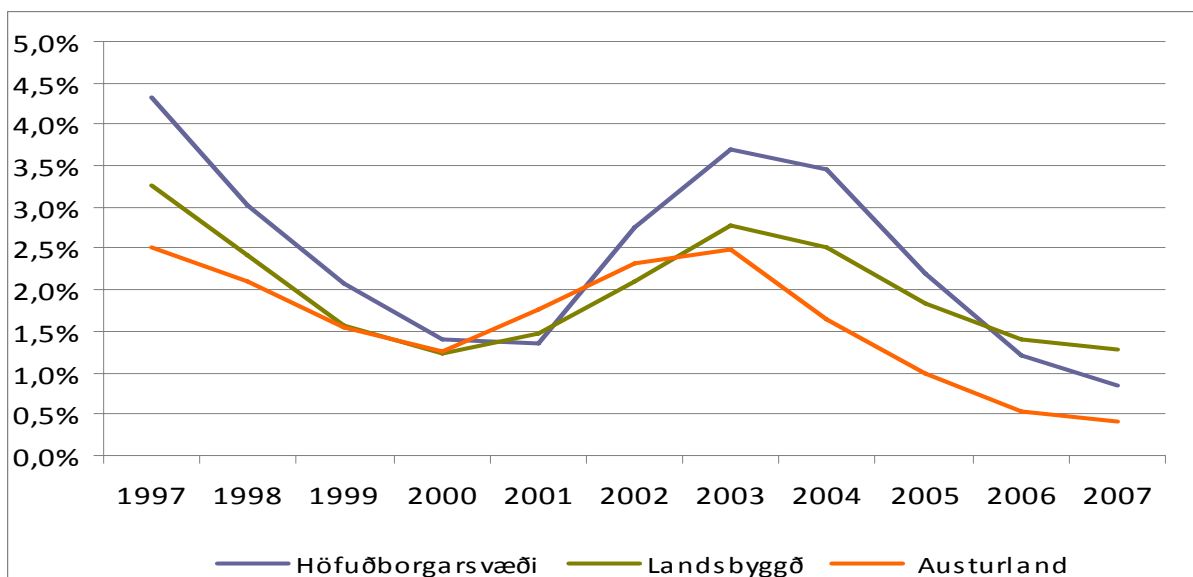
Atvinnuleysi á Austurlandi var 1% í febrúar 2008. Til samanburðar var atvinnuleysi á öllu landinu á sama tíma 0,8%. Atvinnulausar konur voru 46 í febrúar en voru 36 í janúar og var atvinnuleysi kvenna í febrúar 1,8% en 1,4% í janúar. Atvinnulausir karlar voru 0,6% bæði í febrúar og janúar 2008. Í fimm sveitarfélögum á Austfjörðum eru flestir skráðir atvinnulausir í Djúpavogshreppi, eða 5, en 3 í Seyðisfjarðarkaupstað og 3 í Vopnafjarðarhreppi (tafla 9).

Tafla 9. Atvinnulausir í lok mánaðar í fimm sveitarfélögum á Austfjörðum 2007-2008

	2007												2008			
	jan	feb	mar	apr	maí	jún	júl	ágú	sep	okt	nóv	des	jan	feb	mar	apr
Borgarfjarðarhreppur	3	3	3	2	1	0	0	0	1	1	0	0	0	0	0	1
Breiðdalshreppur	2	2	1	1	0	0	0	0	0	4	5	4	6	6	3	2
Djúpavogshreppur	5	5	3	5	5	4	4	6	7	7	7	6	6	7	7	5
Seyðisfjarðarkaupstaður	3	2	2	2	1	0	0	2	0	3	1	1	3	5	4	3
Vopnafjarðarhreppur	6	6	8	5	6	2	3	4	5	5	4	5	8	7	6	3
Samtals	19	18	17	15	13	6	7	12	13	20	17	16	23	25	20	14

Heimild: Vinnuálastofnun; tölulegar upplýsingar, maí 2008

Mynd 9. Meðalatvinnuleysi á mánuði eftir landshlutum 1997-2007

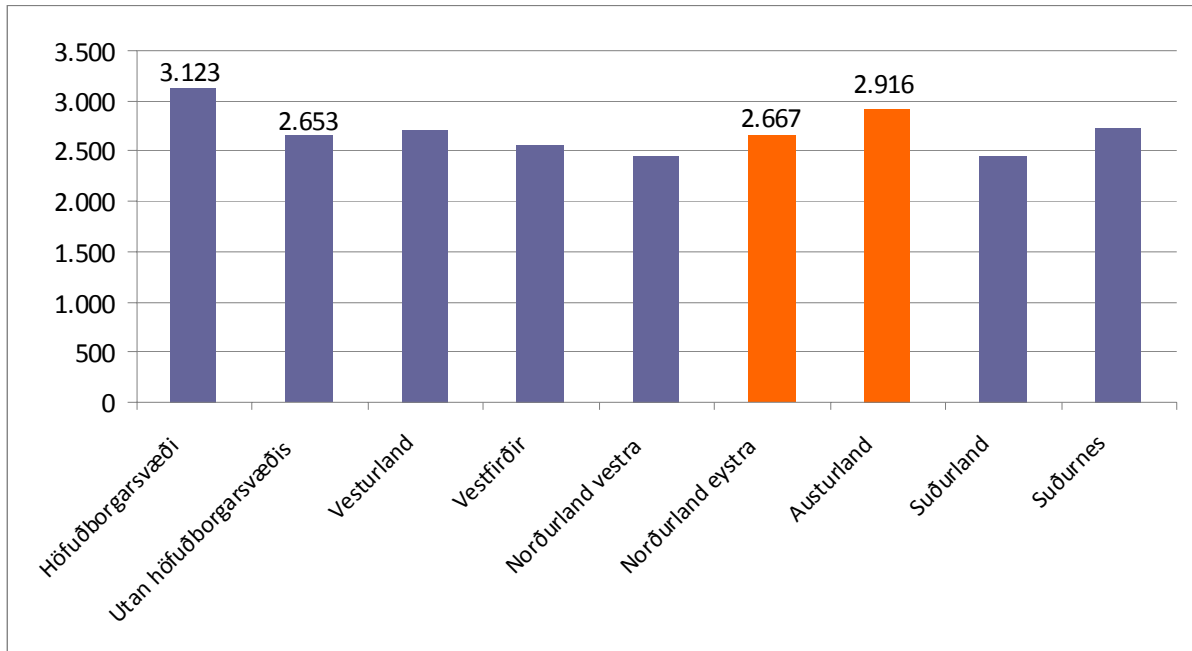


Heimild: Bygðastofnun/Hagstofa Íslands

Atvinnuleysi á Austurlandi var minna en viðmiðunarsvæðin nær allt tímabilið, hvort heldur sem litið er til höfuðborgarsvæðis eða landsbyggðarinnar (mynd 9).

1.9 Tekjur og efnahagur

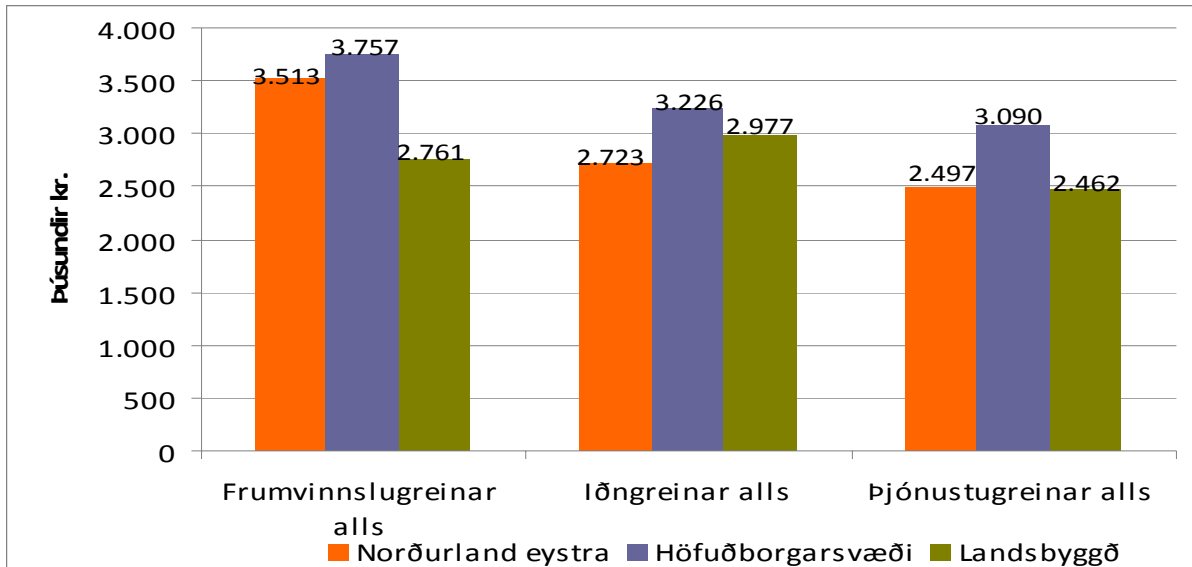
Mynd 10. Meðalatvinnutekjur (þús. kr.) í aðalstarfi eftir landshlutum (skv. framtali 2006)



Heimild: Bygðastofnun/Hagstofa Íslands

Meðalatvinnutekjur eru hæstar á höfuðborgarsvæðinu framtalsárið 2006. Á Norðurlandi eystra eru meðalatvinnutekjur 456 þús. kr. eða tæplega 15% lægri en á höfuðborgarsvæðinu og á Austurlandi voru þær 207 þús. kr. eða tæplega 7% lægri en á höfuðborgarsvæðinu. Meðalatvinnutekjur á Norðurlandi vestra og Suðurlandi eru lægri en í öðrum landshlutum (mynd 10).

Mynd 11. Meðalatvinnutekjur eftir atvinnugreinum og svæðum (skv. framtali 2006)

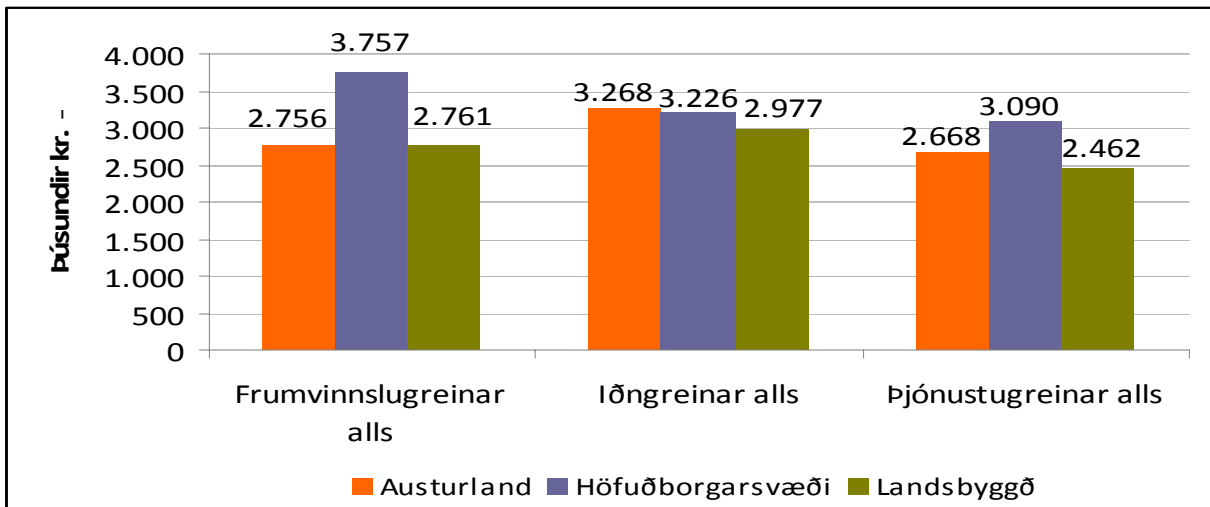


Heimild: Bygðastofnun/Hagstofa Íslands

Meðalatvinnutekjur við frumvinnslugreinar samkvæmt framtali 2006 eru um einni milljón króna hærrí á höfuðborgarsvæðinu en á landsbyggðinni. Meðalatvinnutekjur frumvinnslugreina á Norðurlandi eystra eru 244 þús. kr. lægri, eða um 6,5%, en á höfuðborgarsvæðinu. Meðalatvinnutekjur iðngreina eru lágar á Norðurlandi eystra en meðalatvinnutekjur í

Þjónustugreinum eru tæplega 600 þús. kr. lægri, eða 20%, á Norðurlandi eystra en á höfuðborgarsvæðinu (mynd 11).

Mynd 12. Meðalatvinnutekjur eftir atvinnugreinum og svæðum (skv. framtali 2006)



Heimild: Byggðastofnun/Hagstofa Íslands

Meðalatvinnutekjur frumvinnslugreina á Austurlandi eru um einni milljón króna lægri, eða 27%, en á höfuðborgarsvæðinu. Meðalatvinnutekjur iðngreina voru hærri á Austurlandi en meðalatvinnutekjur í þjónustugreinum voru 412 þús. lægri, eða tæplega 14%, á Austurlandi en á höfuðborgarsvæðinu (mynd 12).

1.10 Menntun

Háskólanemum hefur fjölgað á landinu úr 8.381 árið 1997 í 16.701 árið 2006. Á Norðurlandi eystra hefur háskólanemum með lögheimili þar fjölgað hlutfallslega meira á tímabilinu, frá því að vera 538 árið 1997 í það að vera 1.310 árið 2006 (tafla 10).

Tafla 10. Heildarfjöldi háskólanema með lögheimili á Norðurlandi eystra

	1997		2000		2005		2006									
	Allt landið		Norðurl. eystra		Allt landið		Norðurl. eystra									
	Fjöldi	%	Fjöldi	%	Fjöldi	%	Fjöldi	%								
Háskóli Íslands	5.549	66,2%	144	26,8%	6.670	63,6%	213	26,6%	8.969	53,9%	314	23,4%	9.138	54,9%	309	23,6%
Háskólinn á Akureyri	415	5,0%	279	51,9%	649	6,2%	415	51,9%	1.500	9,0%	756	56,4%	1.397	8,4%	723	56,0%
Háskólinn í Reykjavík					643	6,1%	26	3,3%	2.540	15,3%	66	4,9%	2.741	16,5%	68	5,2%
Hólaskóli							98	0,6%	5	0,4%	117	0,7%	10	0,8%		
Kennaraháskóli Íslands	718	8,6%	28	5,2%	1.263	12,0%	65	8,1%	1.990	12,0%	83	6,2%	1.866	11,2%	90	6,9%
Landbúnaðarhásk. á Hvanneyri					92	0,9%	14	1,8%	245	1,5%	31	2,3%	241	1,4%	23	1,8%
Viðskiptaháskólinn á Bifröst					177	1,7%	10	1,3%	669	4,0%	35	2,6%	655	3,9%	37	2,8%
Aðrir háskólar	1.699	20,3%	87	16,0%	997	9,5%	57	7,1%	640	3,8%	51	3,8%	546	3,0%	50	3,0%
Samtals	8.381	100%	538	6,0%	10.491	100%	800	7,6%	16.651	100%	1.341	8,1%	16.701	100%	1.310	7,8%

Heimild: Byggðastofnun/Hagstofa Íslands

Á árinu 2006 fækkaði nimum með lögheimili á Austurlandi frá árinu áður, úr 437 í 428. Hlutfall nema með lögheimili á Austurlandi í Háskóla Íslands var 50,6% árið 1997 en 40,8% árið 2006 og hlutfall nema í Háskólanum á Akureyri var 10,6% árið 1997 en 14,4% árið 2006. Háskólanemum með lögheimili á Austurlandi hefur fjölgað úr 180 árið 1997 í 428 nema árið 2006 (tafla 11).

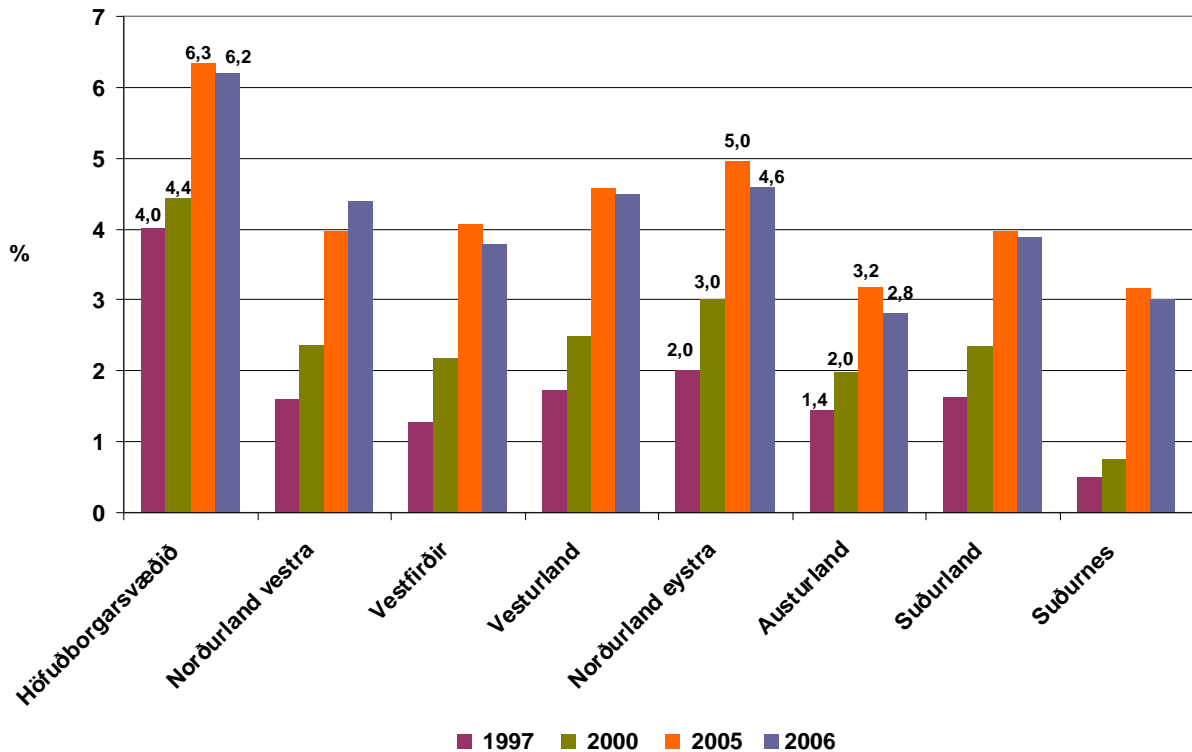
Tafla 11. Heildarfjöldi háskólanema með lögheimili á Austurlandi

	1997				2000				2005				2006			
	Allt landið		Austurland		Allt landið		Austurland		Allt landið		Austurland		Allt landið		Austurland	
	Fjöldi	%	Fjöldi	%	Fjöldi	%	Fjöldi	%	Fjöldi	%	Fjöldi	%	Fjöldi	%	Fjöldi	%
Háskóli Íslands	5.549	66,2%	91	50,6%	6.670	63,6%	102	43,0%	8.969	53,9%	173	39,6%	9.138	54,7%	176	40,8%
Háskólinn á Akureyri	415	5,0%	19	10,6%	649	6,2%	40	16,9%	1.500	9,0%	73	16,7%	1.397	8,4%	62	14,4%
Háskólinn í Reykjavík					643	6,1%	23	9,7%	2.540	15,3%	60	13,7%	2.741	16,4%	53	12,3%
Hólaskóli						0,0%		0,0%	98	0,6%	9	2,1%	117	0,7%	6	1,4%
Kennaraháskóli Íslands	718	8,6%	34	18,9%		12,0%	49	20,7%	1.990	12,0%	89	20,4%	1.866	11,2%	86	20,0%
Landbúnaðarhásk. á Hvanneyri					1.263	0,9%	3	1,3%	245	1,5%	9	2,1%	241	1,4%	12	2,8%
Víðskiptaháskólinn á Bifröst					177	1,7%	2	0,8%	669	4,0%	16	3,7%	655	3,9%	25	5,8%
Aðrir háskólar	1.699	20,3%	36	20,0%	1.089	9,5%	18	7,6%	640	3,8%	8	1,8%	546	3,3%	8	2,6%
Samtals	8.381	100%	180	2,1%	10.491	100%	237	2,3%	16.651	100%	437	2,6%	16.701	100%	428	2,6%

Heimild: Bygðastofnun/Hagstofa Íslands

Hlutfall háskólanema af íbúafjölda á höfuðborgarsvæðinu var 6,2% árið 2006. Á Norðurlandi eystra hefur hlutfallið hækkað úr 2,0% árið 1997 í 4,6% árið 2006. Á Austurlandi hefur hlutfall háskólanema hækkað úr 1,4% árið 1997 í 2,8% árið 2006. Hlutfall háskólanema var lægst á Austurlandi, 2,8%, miðað við fjölda íbúa árið 2006 (mynd 13).

Mynd 13. Hlutfall háskólanema eftir landshlutum miðað við fjölda íbúa



Heimild: Bygðastofnun/Hagstofa Íslands

1.11 Fjarskipti

Uppbygging fjarskipta á vegum hins opinbera fer fram á grundvelli fjarskiptaáætlunar og er fjármögnuð í gegnum fjarskiptasjóð. Reglur um ríkisstyrki og samkeppni á EES-svæðinu takmarka aðkomu ríkisins að uppbyggingu fjarskipta við þau svæði þar sem markaðsaðilar eru ekki fyrir. Því hefur aðkoma ríkisins verið með þeim hætti að byggja upp innviði í fjarskiptum á svæðum þar sem markaðsaðilar eru ekki með starfsemi.

Uppbyggingu GSM-símakerfisins á stofnvegum á Norðurlandi eystra átti að ljúka árið 2009 en samkomulag er um að því verði hraðað og lokið að mestu árið 2008. Útboð á háhraðatengingum til allra landsmanna var kynnt í lok febrúar 2008. Verkefnið nær til tenginga á um 1.300 stöðum á landsbyggðinni. Útboðsferlið og val á tilboðsaðila tekur um 5 mánuði og framkvæmdatími ræðst af

tilboðum en er þó aldrei lengri en 22 mánuðir. Framkvæmdum á Norðausturlandi og til Vopnafjarðar verður þó lokið fyrr eða á innan við ári frá undirritun samnings.

Í undirbúningi er í samvinnu samgönguráðuneytis og utanríkisráðuneytis að koma tveimur af þremur ljósleiðarapráðum NATO í borgaraleg not með því að bjóða þá út á vormánuðum. Þessi þræðir liggja með ljósleiðara Símans kringum landið og til Vestfjarða. Stefnt er að því að óskyldir aðilar fái hvorn þráð.

Talið er að aðgangur nýrra aðila að gagnaflutningsgetu út á land muni auka verulega samkeppni í heildsölu og smásöluþjónustu. Gert er ráð fyrir að þetta muni hafa jákvæð áhrif á verð til neytenda og hafi verulega jákvæð áhrif á möguleika fyrirtækja til að vera með nettengda starfsemi á landsbyggðinni.

1.12 Sértekjar aðgerðir stjórnvalda sem snúa að Norðaustur- og Austurlandi

Unnið var að því að koma á fót kísilduftverksmiðju í Mývatnssveit þegar Kísiliðjuni var lokað. Verkefnið var komið á lokastig í undirbúningi þegar erlendu fjárfestarnir urðu gjaldþrota. Pólýólverksmiðja er verkefni sem lengi var unnið að og leit mjög vel út í viðskiptaáætlun. Því miður hefur verkefnið ekki komist alla leið m.a. vegna þess að erlendir fjárfestar hafa ekki fundist. Glúkósamínverksmiðja var í skoðun í nokkur ár. Um er að ræða lyfjaverksmiðju sem nýtir rækjuskel sem hráefni. Komið var að því að hefja framkvæmdir þegar rækjuiðnaðurinn á Íslandi hrundi og rækjuverksmiðjunni var lokað. Grænar lausnir, þar sem nota á gufuna í Bjarnarflagi til að búa til vörubretti úr úrgangspappír, eru enn á tilraunastigi. Vonir standa til að af þessu verði fljótlega þegar tæknin, sem nota á, verður fullþróuð. Kaupfélag Þingeyinga varð gjaldþrota og síðan hefur öll stærri verslun verið rekin sem útibú frá keðjum. Þá var Mjólkursamlagi Kþ lokað.

Menningarsamningur Eyþings og ríkisins var undirritaður 27. apríl 2007 og kveður á um 86 m.kr. til menningarmála næstu þrjú ár. Vaxtarsamningur Norðausturlands var undirritaður 8. janúar 2008 og felst í því að iðnaðarráðuneytið mun verja 30 m.kr. á ári í 3 ár til atvinnuskapandi verkefna gegn sambærilegum framlögum heimamanna. Í samningi við Norðurþing 2007-2009 um málefni fatlaðra felast um 95 m.kr. á ári. Framlög til sérverkefna á fjárlögum 2008 eru um 89 m.kr. til samtals 13 verkefna.

Þann 4. janúar 2007 skrifuðu 55 aðilar undir Vaxtarsamning Austurlands. Markmið samningsins er að stuðla að auknum hagvexti, fjölga atvinnutækifærum, treysta byggðakjarna og gera Austurland að eftirsóttum valkosti til búsetu. Meginverkefni vaxtarsamnings er að stuðla að atvinnuþróun með uppbyggingu klasa og tengslaneta helstu aðila á viðkomandi kjarnasviðum og verkefnum er þeim tengjast. Í samningnum er kveðið á um að stjórnvöld leggi fram 60 milljónir á árunum 2007 til 2009.

Nýr menningarsamningur við sveitarfélögin á Austurlandi var undirritaður 9. janúar 2008. Í honum felst að menntamálaráðuneytið og iðnaðarráðuneytið beita sér fyrir því að framlög ríkisins verði að lágmarki samtals 144 milljónir á árunum 2008 til 2010, eða að jafnaði 48 milljónir króna á ári.

Samningur um þróunarverkefni milli menntamálaráðuneytis og iðnaðarráðuneytis annars vegar og Fræðslunets Austurlands hins vegar um stofnun þekkingarnets Austurlands var undirritaður í mars 2006 og gildir til ársloka 2010. Þekkingarnetinu er m.a. ætlað að vera tengiliður íbúa Austurlands við háskóla- og rannsóknarstofnanir, að vera vettvangur nýsköpunar og þróunar í náinni samvinnu við atvinnulífið og að byggja upp þjónustu og ráðgjöf við aðila er stunda rannsóknir á svæðinu. Framlag til samningsins nam 49 m.kr. árið 2007.

Þá hefur ríkisvaldið veitt bændum á Norðaustur- og Austurlandi gríðarlegt liðsinni við ræktun nytjaskóga, sbr. Austurlandsskóga, Héraðsskóga og Norðurlandsskóga, og gert samninga við hundruð bænda þar að lútandi.

2 Tillögur um aðgerðir ríkisins

Tillögur nefndarinnar taka mið af stefnuýfirlýsingu ríkisstjórnarinnar þar sem segir m.a. að „stefna skal að því að allir landsmenn eigi greiðan aðgang að menntun, atvinnu og þjónustu óháð búsetu og fái notið sambærilegra lífskjara. Skilgreind verði þau störf á vegum ríkisins sem hægt er að vinna án tillits til staðsetningar og þannig stuðlað að fjölgun starfa á landsbyggðinni. Í rammafjárlögum fyrir næstu fjögur ár verði lögð mikil áhersla á eflingu innviða samfélagsins á sviði samgangna og fjarskipta. Úrbætur í samgöngum eru lykilatriði til að stuðla að jafnvægi í byggð landsins og lækka flutningskostnað. Styttri vegalengdir milli byggðakjarna og öruggari vegir skapa möguleika á stærri og lífvænlegri atvinnu- og búsetusvæðum. ... Tryggja ber að landsmenn hafi allir færi til að nýta sér þá byltingu sem orðin er í gagnaflutningum.“

Nefndin leggur áherslu á að stöðugt þarf að huga að styrkingu innviða á svæðinu. Bættar samgöngur, aukið öryggi fjarskipta, aukið framboð á menntun og góð heilbrigðisþjónusta eru allt þættir sem veita fólki á öllum aldri öryggi. Um er að ræða þætti sem þykja sjálfsögð lífsgæði í nútímasamfélagi og verða að vera til staðar eigi atvinnulíf að geta eflst og þróast og svæðið að geta orðið áhugaverður kostur til varanlegrar búsetu fyrir ungt og athafnasamt fólk.

Nefndin leggur áherslu á að fjölga störfum fyrir menntað fólk á landsbyggðinni. Miklu skiptir að um sé að ræða störf sem líkleg eru til að þróa starfsemi sem síðar meir kallar á fleiri störf. Til að koma á fót nýrri atvinnustarfsemi þarf öflugna einstaklinga því að í byrjun byggir starfsemin gjarnan á einum einstaklingi sem hefur hugvit og áræðni til frekari uppbyggingar og þróunar sem með tíð og tíma elur af sér atvinnu og verkefni fyrir fleiri. Þá skiptir miklu að til sé á svæðinu ráðgjöf og þekking svo að nýsköpun skili sér til fyrirtækja í aukinni samkeppnishæfni og framleiðni.

Það hefur sýnt sig víða um land að þróunar- eða frumkvöðlasetur, sem stofnað er til á forsendum svæðisins, hafa náð að vera vettvangur nýsköpunar og rannsókna sem hafa leitt af sér fjölbreytt störf fyrir menntað fólk. Iðnaðarráðuneyti og menntamálaráðuneyti hafa á undanförunum árum stutt stofnun slíkra þekkingarsetra með aðild heimamanna, rannsóknarstofnana og háskóla á Ísafirði, Húsavík og Egilsstöðum. Einnig má nefna Nýheima á Höfn í Hornafirði og fræðasetur Háskóla Íslands víða um land. Þá hafa rannsóknarstofnanir, með stofnun útibúa á landsbyggðinni, náð að efla starfsemi sína með því að nýta sérstöðu svæðisins. Allar þessar stofnanir hafa lagt áherslu á góða faglega tengingu innan lands og til útlanda.

Á Norðurlandi eystra eru mikilvæg og öflug landbúnaðarhéruð með stóra og grösuga afrétti. Nefndin hvetur samtök bænda í samvinnu við stjórnvöld að leita frekari leiða til að efla landbúnaðinn á sviði ræktunar og vinnslu. Efla þarf rannsóknir sem hafa það að markmiði að hámarka nýtingu lands til landbúnaðarframleiðslu. Ýta þarf undir vaxandi áhuga meðal bænda á að huga að markaðssetningu á sérstöðu ákveðinna svæða og sölustarfsemi. Draga þarf úr stífum reglum þar að lútandi og gera í staðinn kröfur um vottuð gæðakerfi, með gagnsæjum upplýsingum um uppruna og framleiðslu matvæla.

2.1 Flutningur starfa og verkefna

Menningarlíf ræður miklu um val fólks á búsetu. Þá er átt við þann félagsauð sem er til staðar í viðkomandi samfélagi og snýr að þátttöku fólks í menningarlífi, íþróttum, sjálfbóðaliða- og félagsstarfi ýmiss konar. Fjölbreytni starfa er því þýðingarmikil í þessu samhengi.

Fjölgun opinberra starfa hefur á umliðnum árum einkum átt sér stað á suðvesturhorni landsins. Hlutfallsleg fjölgun opinberra starfa í landsbyggðarkjördæmunum hefur verið umtalsvert minni en í kjördæmunum á suðvesturhorninu. Samt sem áður hafa stjórnvöld um nokkurt skeið lagt áherslu á að fjölga opinberum störfum úti á landi, m.a. með því að flytja verkefni frá höfuðborgarsvæðinu. Sem dæmi má nefna að verkefni fjögurra opinberra stofnana hafa verið flutt á undanförunum 5 árum til Norðurlands vestra sem veita nú nálægt 60 störf í fjórðungnum. Þá hafa ýmis opinber verkefni verið flutt til Akureyrar en fá verkefni hafa verið flutt til þeirra svæða á Norðaustur- og Austurlandi sem fjallað er um hér. Það virðist samdóma álit heimaaðila og þeirra ráðuneyta sem stofnanirnar heyra undir að vel hafi tekist við flutning verkefnanna og að veitt þjónusta sé með miklum ágætum. Embætti sýslumannsins á Seyðisfirði er gott dæmi um stofnun sem hefur yfir að ráða húsnæði og þekkingu til að taka að sér fleiri opinber verkefni.

Mikilvægt er að ráðherrar og ráðuneyti leiti frekari leiða til að afmarka og skilgreina verkefni opinberra stofnana eða ráðuneyta sem flytja má frá höfuðborgarsvæðinu. Þjóðhagslegur ávinningur slíkra aðgerða er margvíslegur. Í fyrsta lagi auka opinber störf fjölbreytni í atvinnulífi á landsbyggðinni og fjölga menntuðu fólki en einhæfni í atvinnulífi hefur verið dragbítur á möguleika sveitarfélaga til að laða til sín menntað fólk. Í öðru lagi hefur fjölgun starfa oft í för með sér betri nýtingu innviða án þess að fastur kostnaður hins opinbera aukist. Í þriðja lagi er með þessu verið að styrkja starfsemi opinberra stofnana á landsbyggðinni.

Nefndin leggur til að ríkisstjórnin komi á fót stýrihópi sem vinni með ráðuneytum og stofnunum þeirra að því að jafna hlutdeild landsbyggðar í fjölda opinberra starfa m.a. með því að staðsetja ný opinber verkefni á landsbyggðinni eða að færa til þess bær opinber verkefni frá höfuðborgarsvæðinu.

2.2 Styrking innviða

2.2.1 Samgöngur og fjarskipti. Á næstu þremur árum er ráðgert að verja 24,5 milljörðum króna til vegamála í Norðausturkjördæmi. Nýlega ákvað ríkisstjórnin að beita sér fyrir flýtingu framkvæmda við Vaðlaheiðargöng og Norðfjarðargöng og verja til þeirra framkvæmda 9,6 milljörðum króna á næstu þremur árum. Til Héðinsfjarðarganga fara 6 milljarðar króna, til Dettifossvegar 1,2 milljarðar króna og til Norðausturvegar 3,6 milljarðar króna. Nefndin fagnar fyrirhuguðum samgöngubótum á svæðinu og leggur áherslu á að staðið verði við framkvæmd fyrirbyggjandi samgönguáætlunar. Í Langesbyggð vantar enn verulega á að lokið sé lagningu bundins slitlags á veginn milli Bakkafjarðar og Þórshafnar sem stendur því fyrir þrifum að sveitarfélagið virki í raun sem eitt atvinnu- og þjónustusvæði. Þá leggur nefndin áherslu á að fylgt verði eftir vinnu samgönguyfirvalda og sveitarfélaganna á Miðausturlandi um að tengja þéttbýlisstaðina með jarðgöngum.

Verðlagning símafyrirtækja á gagnaflutningi er og hefur verið mjög óhagstæð landsbyggðinni og hefur þannig hamlað þróun fjarvinnslu. Nefndin hvetur stjórnvöld til að sjá til þess að aðgangur nýrra aðila að gagnaflutningsgetu út á land tryggi háhraðatengingu á hvern bæ og aukna samkeppni í heildsölu og smásöluþjónustu.

2.2.2 Menntun. Fólksfækkun og auknar kröfur um fjölbreytt námsframboð hafa gert framhaldsskólum á fámennum svæðum erfiðara um vik í samkeppni við skóla á þéttbýlli svæðum. Á undanförunum árum hafa, með þróun nýrra kennsluhátta og tilkomu fjarkennslu, opnast nýir möguleikar til þess að efla námsframboð minni skóla m.t.t. fjölbreytni og gæða. Námskrár verknámssgreina gera vaxandi kröfur til aðstöðu í framhaldsskólum og er unnið að því að bæta aðstöðu verknámsskóla. Þannig hefur verið ákveðið að stækka verknámsaðstöðu Verkmenntaskóla Austurlands um u.þ.b. 300 fermetra.

Frá þéttbýlisstöðum á landsbyggðinni, þar sem ekki er starfræktur framhaldsskóli, hafa borist beiðnir um tilraunaverkefni um framhaldsskóladeild í samvinnu við nærliggjandi framhaldsskóla. Að baki beiðnunum er annars vegar að fjölga störfum í héraðinu og hins vegar að missa ekki 16 ára unglinga að heiman með tilheyrandi kostnaði fyrir foreldra. Frá sjónarhóli stjórnvalda þarf að huga að gæðum framhaldsskólamenntunar við þessar aðstæður og fjárhagslegum grundvelli. Í því skyni er æskilegt að efna til afmarkaðra tilraunaverkefna þar sem unnið er að þróun úrræða sem gagnast við aðstæður sem þessar. Haustið 2007 hófst fjögurra ára tilraunaverkefni um framhaldsskóladeild á Patreksfirði í samvinnu við Fjölbautaskóla Snæfellinga. Nefndin leggur til að hugað verði að frekari tilraunum á þessu sviði og fleiri möguleikar skoðaðir.

Þekkingarsetur Þingeyinga er símenntunar-, háskólanáms- og rannsóknarsetur sem er með aðsetur á Húsavík en starfar í Þingeyjarsýslum báðum. Setrið, sem var stofnað árið 2003, stendur fyrir símenntun með námsleiðahaldi og hefur milligöngu um námsleiðir og námsframboð fyrir fólk og vinnustaði. Einnig veitir Þekkingarsetrið aðstöðu vegna háskólanáms með þjónustu og vinnuaðstöðu fyrir háskólanema á svæðinu. Loks er setrið miðstöð rannsókna og hýsir til lengri og skemri tíma fólk, stofnanir og fyrirtæki sem stunda rannsóknir í héraðinu. Náttúrustofa Norðausturlands starfar í tengslum við setrið.

Þekkingarsetrið hefur leitast við að skapa vettvang fyrir rannsóknir innan héraðs með áherslu á þau svið sem skapa héraðinu sérstöðu og gefa efnivið til rannsóknarstarfs. Þá tekur setrið sjálft þátt í rannsóknarverkefnum á sérsviði starfsmanna eftir því sem möguleikar gefast. Þekkingarnet Austurlands sem staðsett er á Egilsstöðum veitir svipaða þjónustu á Austurlandi og Þekkingarsetur Þingeyinga á Húsavík.

2.2.3 Heilbrigðisþjónusta. Með sameiningu heilbrigðisstofnana á Austurlandi og síðar allra heilbrigðisstofnana á Norðurlandi eystra voru stigin mikilvæg skref til að styrkja þjónustu við íbúana, nýta betur þekkingu starfsfólks og skapa burðugri rekstrareiningar.

Til frekari eflingar heilbrigðisþjónustu á svæðinu leggur nefndin til eftirfarandi aðgerðir:

- Hugað verði að eflingu kvöld- og helgarþjónustu heimahjúkrunar í þorpum í Þingeyjarsýslu og Austurlandi. Miklu skiptir að aldrad fólk á þessum stöðum geti sem lengst búið á heimaslóðum. Í fjárlögum hefur verið tekin frá tiltekin upphæð til þess að efla heimahjúkrun á landsvísu.
- Bætt verði við stöðugildum hjúkrunarfræðings og sjúkraliða við heilabilunardeild Heilbrigðisstofnunar Austurlands á Seyðisfirði til að mæta skorti á rými fyrir heilabilaða. Húsnæði fyrir viðbótarrými er fyrir hendi.
- Bætt verði við stöðugildi hjúkrunarfræðings á Kópaskeri og sú staða tengd hugmyndinni um símaþjónustu vegna ofþyngdarvandamála með stuðningi frá hjúkrunarfræðingum á Raufarhöfn og Þórshöfn. Með þessum hætti yrði grundvöllur þessara starfa treystur.
- Hugað verði að nýrri stöðu læknis við Heilbrigðisstofnun Þingeyinga með hliðsjón af atvinnuuppbyggingu á svæðinu, sem margt bendir til að geti orðið veruleg á næstu árum, og þróun í ferðaþjónustu í tengslum við annars vegar Vatnajökulsþjóðgarð og hins vegar samgöngubætur (Dettifossvegur, Hófaskarðsleið og Norðausturvegur í Vopnafirði).

2.2.4 Löggæsla. Góð löggæsla er einn þáttur innviða samfélagsins sem eykur öryggiskennd borgaranna. Starfssvæði lögreglunnar í Þingeyjarsýslum og Múlasýslum er ákaflega víðfeðmt en jafnframt strjálbýlt og afskekkt. Lagt er til að stjórnvöld taki til skoðunar möguleika til betri mönnunar

löggæslunnar á svæðinu. Þar verði m.a. horft til embættis lögreglustjórans á Seyðisfirði sem er m.a. með útibú á Vopnafirði.

2.2.5 Flutningskerfi raforku. Á vegum Landsnets hf. er nú unnið að ýmsum athugunum á því hvernig hægt er að bæta flutningskerfi raforku. Núverandi ástand flutningskerfi er hamlandi fyrir uppbyggingu á orkufrekri starfsemi á Norðaustur- og Austurlandi og víðar og því er mikilvægt að Landnet hf. hraði endurbótum á kerfinu eins og kostur er að teknu tilliti til markaðsaðstæðna á hverjum tíma.

3 Efling opinberrar þjónustu og ráðgjafar

Nefndin leggur áherslu á að framgangur þeirra tillagna sem hér eru lagðar fram og árangur til eflingar atvinnustarfsemi í héraði byggist að verulegu leyti á því að heimamenn með frumkvæði og útsjónarsemi nái að nýta sér þau tækifæri og ráðgjöf sem í tillögunum felast.

3.1 Starfsstöð Nýsköpunarmiðstöðvar Íslands í Þingeyjarsýslum.

Komið verði á fót starfsstöð Nýsköpunarmiðstöðvar Íslands á Húsavík sem í samvinnu við Atvinnuþróunarfélag Þingeyinga, Þekkingarsetur Þingeyinga og vaxtarsamning Norðausturlands vinni að eflingu atvinnulífs á svæðinu. Áhersla verði lögð á myndun þekkingarseturs eins og því hugtaki er lýst í almennum athugasemdum í frumvarpi sem varð að lögum nr. 75/2007, sem m.a. fjalla um Nýsköpunarmiðstöð Íslands. Hugtakið þekkingarsetur vísar til náins samstarfs á milli kennslu og rannsókna á háskólastigi, sí- og endurmenntunar, opinberrar rannsóknastarfsemi, hverskonar stuðningsþjónustu í þágu þróunar atvinnulífs og félagslegra framfara, og til starfsemi sprota- og nýsköpunarfyrirtækja. Í héraðinu er að finna margs konar starfsemi sem fella má í formlegra samstarf undir merkjum þekkingarseturs Norðausturlands í þeim tilgangi að kalla fram samlegðaráhrif og aukinn slagkraft til frekari sóknar. Lögð er áhersla á mikilvægi þess að viðkomandi aðilar geri á milli sín samstarfssamning um rekstur þekkingarseturs þar sem starfsemin verði í sameiginlegri starfsstöð. Til viðbótar komi tveir nýir starfsmenn Nýsköpunarmiðstöðvar Íslands. Innleiðing umræddra stöðugilda verði unnin í nánú samstarfi við Atvinnuþróunarfélag Þingeyinga. Hlutverk Nýsköpunarmiðstöðvarinnar er að styrkja samkeppnisstöðu íslensks atvinnulífs og auka lífsgæði í landinu með öflun þekkingar og miðlun hennar með markvissum hætti.

3.2 Starfsstöð Nýsköpunarmiðstöðvar Íslands á Austurlandi.

Komið verði á fót starfsstöð Nýsköpunarmiðstöðvar Íslands á Egilsstöðum sem í samvinnu við Þróunarfélag Austurlands, Þekkingarnet Austurlands, vaxtarsamning Austurlands og fleiri aðila vinni að eflingu atvinnulífs á svæðinu. Áhersla verði lögð á myndun þekkingarseturs eins og því hugtaki er lýst í almennum athugasemdum í frumvarpi sem varð að lögum nr. 75/2007, sem m.a. fjalla um Nýsköpunarmiðstöð Íslands. Hugtakið þekkingarsetur vísar til náins samstarfs á milli kennslu og rannsókna á háskólastigi, sí- og endurmenntunar, opinberrar rannsóknastarfsemi, hverskonar stuðningsþjónustu í þágu þróunar atvinnulífs og félagslegra framfara, og til starfsemi sprota- og nýsköpunarfyrirtækja. Í héraðinu er að finna margs konar starfsemi sem fella má í formlegra samstarf undir merkjum þekkingarseturs Austurlands í þeim tilgangi að kalla fram samlegðaráhrif og aukinn slagkraft til frekari sóknar. Lögð er áhersla á mikilvægi þess að viðkomandi aðilar geri á milli sín samstarfssamning um rekstur þekkingarseturs þar sem starfsemin verði í sameiginlegri starfsstöð. Til viðbótar komi tveir nýir starfsmenn Nýsköpunarmiðstöðvar Íslands. Hlutverk Nýsköpunarmiðstöðvarinnar er að styrkja samkeppnisstöðu íslensks atvinnulífs og auka lífsgæði í landinu með öflun þekkingar og miðlun hennar með markvissum hætti. Skilgreining nýrra starfa Nýsköpunarmiðstöðvar Íslands verði í nánú samstarfi við Þróunarfélags Austurlands og Þekkingarnet Austurlands.

3.3 Mótun klasa ferðaðþjónustufyrirtækja í Þingeyjasýslum, Vopnafirði og Borgarfirði eystra

Ferðaðþjónustufyrirtæki á svæðinu verði aðstoðuð við að þróa hugmyndir sínar um nýsköpun í ferðaðþjónustu, byggja upp innviði greinarinnar, auka gæði þjónustu og vöru og skipuleggja markaðsstarfsemi. Komið verði á formlegu klasasamstarfi ferðaðþjónustufyrirtækja á svæðinu í þeim

tilgangi að efla samstarf í þróun og markaðssetningu. Starfsstöð Nýsköpunarmiðstöðvar Íslands á Húsavík og Atvinnuþróunarfélag Þingeyinga vinni að framgangi verkefnisins en að auki verði skilgreind fjárhæð sem gæti nýst ferðaþjónustufyrirtækjum til að mæta að einhverju leyti kostnaði vegna markaðssetningar. Verkefnið vinnist í samvinnu við starfsstöð Nýsköpunarmiðstöðvar Íslands á Egilsstöðum og Þróunarfélag Austurlands og tengist vaxtarsamningum Norðurlands eystra og Austurlands.

3.4 Mótun klasa ferðaþjónustufyrirtækja á Seyðisfirði, Breiðdalsvík, Djúpavogi og svæðinu suður í Lón

Ferðaþjónustufyrirtæki á svæðinu verði aðstoðuð við að þróa hugmyndir sínar um nýsköpun í ferðaþjónustu, byggja upp innviði greinarinnar, auka gæði þjónustu og vöru og skipuleggja markaðsstarfsemi. Komið verði á formlegu klasasamstarfi ferðaþjónustufyrirtækja á svæðinu í þeim tilgangi að efla samstarf í þróun og markaðssetningu. Starfsstöð Nýsköpunarmiðstöðvar Íslands á Egilsstöðum og Þróunarfélag Austurlands í samstarfi við Markaðsstofu Austurlands vinni að framgangi verkefnisins en að auki verði skilgreind fjárhæð sem gæti nýst ferðaþjónustufyrirtækjum til að mæta að einhverju leyti kostnaði vegna markaðssetningar. Verkefnið vinnist í samvinnu við starfsstöð Nýsköpunarmiðstöðvar Íslands á Húsavík og Atvinnuþróunarfélag Þingeyinga og tengist vaxtarsamningum Norðurland eystra og Austurlands.

3.5 Svæðisbundin nýsköpun

Lagt er til að starfsstöðvar Nýsköpunarmiðstöðvar Íslands á Húsavík og Egilsstöðum í samvinnu við Atvinnuþróunarfélag Þingeyinga og Þróunarfélag Austurlands sinni svæðisbundinni nýsköpun, annars vegar í Þingeyjarsýslum austan Jökulsár á Fjöllum og hins vegar á Austurlandi. Verkefnið verði m.a. tengt Norrænu nýsköpunarmiðstöðinni (NICE) sem stendur að norrænu verkefni um þróun og stefnumótun í svæðisbundinni nýsköpun (GEBRIS = Getting the Best out of the Regional Innovation System). Verkefnið verði skilgreint og skipulagt þannig að niðurstaða þess verði yfirfæranleg til annarra byggðarlaga.

3.6 Undirbúningsathugun á meðferðarstöðvum og heilsutengdri ferðaþjónustu

Lagt er til að starfsstöðvar Nýsköpunarmiðstöðvar Íslands á Húsavík og Egilsstöðum, í samvinnu við Atvinnuþróunarfélag Þingeyinga og Þróunarfélag Austurlands, skoði grundvöll að rekstri jarðbaða við Mývatn, heilsu- og listahótels á Borgarfirði eystra og hollustutengdrar ferðaþjónustu á Djúpavogi. Metin verði væntanleg eftirspurn og þörf fyrir þjónustuna og kannaðir möguleikar á samstarfi við erlenda aðila eða aðila sem þegar starfa á umræddu sviði á landsvísu.

3.7 Vöruþróun tengd áliðnaði

Vöruþróun tengd áliðnaði verði könnuð í samvinnu við aðila á Seyðisfirði og Fjarðaál. Þar með talið hagkvæmni þess að setja upp verksmiðju á Seyðisfirði til að fullvinna álvir sem framleiddur er hjá Alcoa/Fjarðaáli og byggja upp tengsl við erlenda úrvinnsluaðila sem hafa þekkingu á og reynslu af framleiðsluferlinu og aðgengi að sérhæfðum mörkuðum. Álvírar þessir eru seldir til fullvinnslu erlendis í dag og m.a. búnir til úr þeim háspennuvírar.

3.8 Rannsóknar- og vísindasetur við Mývatn

Lagt er til að starfsemi Rannsóknastöðvarinnar við Mývatn verði víkkuð út og gerð að rannsóknar- og vísindasetri sem yrði miðstöð rannsókna á svæðinu. Stefnt verði að því að starfandi vísindamenn við

opinberar stofnanir geti staðsett sig við setrið. Það væri enn fremur hlutverk setursins að gera þá þekkingu sem til verður um Mývatn aðgengilega fyrir gesti, leika og lærða. Þá er mikilvægt að náðið samstarf verði á milli setursins og Náttúrustofu Norðausturlands.

3.9 Vöktun fuglalífs í Þingeyjarsýslum

Lagt er til að komið verði upp stöðugildi hjá Náttúrustofu Norðausturlands sem vinni að vöktun fuglalífs í Þingeyjarsýslum.

3.10 Fornleifa- og sagnagarður í Þingeyjarsveit

Lagt er til að Hinu þingeyjska fornleifafélagi, Þingeyskum sagnagarði og Fornleifaskóla barnanna verði gert kleift að ráða starfsmann til að annast þróun og framkvæmd verkefna félaganna er miða að því að efla rannsóknir, menningu og fræðslu innan Þingeyjarsveitar og utan hennar.

3.11 Þjónustumiðstöð á Þórshöfn

Lagt er til að samgönguráðuneytið beiti sér fyrir því að þjónusta sveitarfélagsins Langanesbyggðar, Vegagerðarinnar á Þórshöfn og Flugstoða á Þórshafnarflugvelli renni saman í eina þjónustustofnun sem rekin verði á ábyrgð sveitarfélagsins með samstarfssamningi við Vegagerðina og Flugstoðir.

3.12 Efling menningarstarfsemi á Seyðisfirði

Lagt er til að stuðningur við starfsemi Skrifstofu ferða- og menningarmála, Tækniminjasafns Austurlands, Skaftfells Miðstöðvar myndlistar á Austurlandi og Miðstöðvar menningarfræða á Austurlandi verði eflað með aukið samstarf stofnananna að leiðarljósi.

3.13 Í fótspor George Walkers – miðstöð um steindir og eldstöðvar

Lagt er til að styðja við stofnun Jarðfræðiseturs George Walkers á Breiðdalsvík. Um er að ræða minningarstofu um jarðfræðing sem ásamt nemendum sínum kortlagði jarðfræði Austurlands á árunum 1955-1965 og lagði um leið grunn að skilningi manna á jarðfræði landsins. Setrið verði miðstöð fyrir ferðaþjónustu, stúdentahópa og ferðatengda fræðimennsku á svæðinu þar sem unnt verði að nýta rannsóknir og kortlagningu Walkers á Breiðdal.

3.14 Mennta-, menningar- og nýsköpunarsetur á Vopnafirði

Lagt er til að stjórnvöld styðji við uppbyggingu miðstöðvar mennta, menningar og nýsköpunar í Kaupangi á Vopnafirði, húsnæði sem er í eigu sveitarfélagsins. Setrinu er ætlað að styrkja innviði menningar og ferðaþjónustu í héraði, tengja saman fagaðila og frumkvöðla og hvetja til vöruþróunar.

3.15 Kostir fjarkennslu í bland við staðbundið lotunám

Lagt er til að Framhaldsskólanum á Laugum verði falið að skoða möguleika á að nýta kosti fjarkennslu í bland við staðbundið lotunám. Með þessu yrði leitast við að gefa nemendum kost á að stunda nám í heimabyggð meirihluta vetrar en einnig hugað að því að þeir nytu kost þess að vera hluti af stærra skólasamfélagi. Nefndin leggur enn fremur til að reynslan af þessum tilraunum verði lögð til grundvallar ákvörðunum um frekari útvíkkun á slíkri þjónustu. Haustið 2007 hófst fjögurra ára tilraunaverkefni um framhaldsskóladeild á Patreksfirði í samvinnu við Fjölbautaskóla Snæfellinga. Nefndin leggur til að hugað verði að frekari tilraunum á þessu sviði og fleiri möguleikar skoðaðir.

3.16 Skjalaskráning á vegum Þjóðskjalasafns, Þjóðminjasafns o.fl.

Lagt er til að efla skjalaskráningu í fjarvinnslu á opinberum gögnum sem þarf að varðveita um lengri tíma. Hér er um að ræða verkefni sem þarf að vinna og fer vel á því að þeirri vinnu sé sinnt frá landsbyggðinni. Verið er að vinna við að koma gögnum á tölvutækt form í samstarfi Þjóðskjalasafns Íslands við nokkur héraðsskjalasöfn á landinu. Á Húsavík hefur skráningu á vegum Þjóðskjalasafns Íslands og Þjóðminjasafns Íslands verið sinnt í fjarvinnslu. Víða er komin þekking og góð reynsla á þessu sviði og verkefni hafa skapað allnokkur störf. Sum þessara verkefna kalla ekki á mikla sérhæfingu né sérfræðisþekkingu. Slíkum verkefnum á að vera auðvelt að dreifa víða að því gefnu að einhver starfsemi sé fyrir á viðkomandi stað (t.d. bókhalds- og viðskiptastofur).

3.17 Efling heilabilunardeildar Heilbrigðisstofnunar Austurlands á Seyðisfirði

Lagt er til að bætt verði við einu sjúkrarými og einu hjúkrunarrými fyrir heilabilaða á heilabilunardeild Heilbrigðisstofnunar Austurlands á Seyðisfirði sem sinnir öllu Austurlandi. Deildin er fullsetin og þörf á stækkun. Markmiðið er að stytta biðlista og auka heilbrigðisþjónustu á svæði Heilbrigðisstofnunar Austurlands.

Viðauki I: Tillögur um fjölgun opinberra starfa og aukna opinberra þjónustu á Norðurlandi eystra og Austurlandi

Tillaga 1: Starfsstöð Nýsköpunarmiðstöðvar Íslands í Þingeyjasýslum

Lýsing

Komið verði á fót starfsstöð Nýsköpunarmiðstöðvar Íslands fyrir Þingeyjasýslur á Húsavík. Stöðin í samvinnu við Atvinnuþróunarfélag Þingeyinga og fleiri aðila vinni að myndun klasasamstarfs þeirra aðila á svæðinu sem vinna að málefnum nýsköpunar og þróunar í þágu atvinnulífsins á Norðausturlandi. Klasasamstarfið yrði í formi þekkingarseturs sem vísar til náins samstarfs á milli kennslu og rannsókna á háskólastigi, sí- og endurmenntunar, opinberrar rannsóknastarfsemi, hverskonar stuðningsþjónustu í þágu þróunar atvinnulífs og félagslegra framfara og til starfsemi sprota- og nýsköpunarfyrirtækja. Í héraðinu er að finna margs konar starfsemi sem fella má í formlegra samstarf undir merkjum þekkingarseturs Norðausturlands í þeim tilgangi að kalla fram samlegðaráhrif og aukinn slagkraft til frekari sóknar. Lögð er áhersla á mikilvægi þess að viðkomandi aðilar geri á milli sín samstarfssamning um rekstur þekkingarseturs þar sem starfsemin verði í sameiginlegri starfsstöð. Hlutverk Nýsköpunarmiðstöðvarinnar er að styrkja samkeppnisstöðu íslensks atvinnulífs og auka lífsgæði í landinu með öflun þekkingar og miðlun hennar með markvissum hætti.

Markmið

Að efla nýsköpun og atvinnuþróun á svæðinu með formlegu samstarfi allra hagsmunaaðila og samþættingu eða sameiningu líkra starfssviða.

Ábyrgð og framkvæmd

Iðnaðarráðuneyti og Nýsköpunarmiðstöð Íslands í samvinnu við sveitarfélagið Norðurþing og Atvinnuþróunarfélag Þingeyinga.

Tímaáætlun

Undirbúningur hæfist á árinu 2008 og ráðið yrði í ný störf í ársbyrjun 2009.

Stöðugildi

Tvö stöðugildi hjá starfsstöð Nýsköpunarmiðstöðvar Íslands á Húsavík.

Kostnaðaráætlun

Áætlaður kostnaður er 20 m.kr. á ári.

Tillaga 2: Starfsstöð Nýsköpunarmiðstöðvar Íslands á Austurlandi

Lýsing

Komið verði á fót starfsstöð Nýsköpunarmiðstöðvar Íslands á Austurlandi staðsett á Egilsstöðum. Stöðin í samvinnu við Þróunarfélag Austurlands og fleiri aðila vinni að myndun klasasamstarfs þeirra aðila á svæðinu sem vinna að málefnum nýsköpunar og þróunar í þágu atvinnulífsins á Austurlandi. Klasasamstarfið yrði í formi þekkingarseturs sem vísar til náins samstarfs á milli kennslu og rannsókna á háskólastigi, sí- og endurmenntunar, opinberrar rannsóknastarfsemi, hverskonar stuðningsþjónustu í þágu þróunar atvinnulífs og félagslegra framfara og til starfsemi sprota- og nýsköpunarfyrirtækja. Í héraðinu er að finna margs konar starfsemi sem fella má í formlegra samstarf undir merkjum þekkingarseturs í þeim tilgangi að kalla fram samlegðaráhrif og aukinn slagkraft til frekari sóknar. Lögð er áhersla á mikilvægi þess að viðkomandi aðilar geri á milli sín samstarfssamning um rekstur þekkingarseturs þar sem starfsemin verði í sameiginlegri starfsstöð. Hlutverk Nýsköpunarmið-

stöðvarinnar er að styrkja samkeppnisstöðu íslensks atvinnulífs og auka lífsgæði í landinu með öflun þekkingar og miðlun hennar með markvissum hætti. Skilgreining nýrra starfa Nýsköpunarmiðstöðvar Íslands verði í nánu samstarfi við Þróunarfélags Austurlands og Þekkingarnet Austurlands.

Markmið

Að efla nýsköpun og atvinnuþróun á svæðinu með formlegu samstarfi allra hagsmunaaðila og samþættingu eða sameiningu líkra starfssviða.

Ábyrgð og framkvæmd

Iðnaðarráðuneyti og Nýsköpunarmiðstöð Íslands í samvinnu við sveitarfélagið Fljótsdalshérað, Þekkingarnet Austurlands og Þróunarfélag Austurlands.

Tímaáætlun

Undirbúningur hæfist á árinu 2008 og ráðið yrði í ný störf í ársbyrjun 2009.

Stöðugildi

Tvö stöðugildi hjá starfsstöð Nýsköpunarmiðstöðvar Íslands á Egilsstöðum.

Kostnaðaráætlun

Áætlaður kostnaður er 20 m.kr. á ári.

Tillaga 3: Mótun klasa ferðapjónustufyrirtækja í Þingeyjasýslum, Vopnafirði og Borgarfirði eystra.

Lýsing

Ferðapjónustufyrirtæki á svæðinu verði aðstoðuð við að þróa hugmyndir sínar um nýsköpun í ferðapjónustu, byggja upp innviði greinarinnar, auka gæði þjónustu og vöru og skipuleggja markaðsstarfsemi. Komið verði á formlegu klasasamstarfi ferðapjónustufyrirtækja á svæðinu í þeim tilgangi að efla samstarf í þróun og markaðssetningu. Fyrirtækin og verkefnin, sem ætlað er að aðstoða, eru m.a. félagið Svartárvot í Bárðardal, Heimskautagerði á Raufarhöfn, Minjasafnið Burstafelli, áhugamannafélagið Vesturfarinn og setur Jóns Múla og Jónasar Árnasona í Kaupangi Vopnafirði, verkefnið Borgarfjörður eystri fyrir ferðamenn framtíðarinnar.

Markmið

Að efla ferðapjónustufyrirtæki á svæðinu og leggja grunn að öflugra atvinnulífi á Norðurlandi eystra og Austurlandi.

Ábyrgð og framkvæmd

Nýsköpunarmiðstöð Íslands og Atvinnuþróunarfélag Þingeyinga. Verkefnið vinnist í samvinnu við starfsmenn Þróunarfélags Austurlands og Markaðsskrifstofu Austurlands og tengist vaxtarsamningum Norðurlands eystra og Austurlands.

Tímaáætlun

Undirbúningur hæfist á árinu 2008 og ráðið yrði í nýtt starf í ársbyrjun 2009.

Stöðugildi

Um er að ræða verkefni sérfræðings skv. tillögu 1.

Kostnaðaráætlun

Áætlaður kostnaður er 10 m.kr. sem gæti nýst ferðapjónustufyrirtækjum til að mæta að einhverju leyti kostnaði vegna markaðssetningar.

Tillaga 4: Mótun klasa ferðaþjónustufyrirtækja á Seyðisfirði, Breiðdalsvík, Djúpavogi og svæðinu suður í Lón

Lýsing

Ferðaþjónustufyrirtæki á svæðinu verði aðstoðuð við að þróa hugmyndir sínar um nýsköpun í ferðaþjónustu, byggja upp innviði greinarinnar, auka gæði þjónustu og vöru og skipuleggja markaðsstarfsemi. Komist verði á formlegu klasasamstarfi ferðaþjónustufyrirtækja á svæðinu í þeim tilgangi að efla samstarf í þróun og markaðssetningu. Fyrirtækin og verkefnin, sem ætlað er að aðstoða, eru m.a. Skrifstofa ferða- og menningarmála, Skálanes ehf., HúsaHótel ehf. og Fjarðaraldan hf. á Seyðisfirði, Jarðfræðisetur George Walkers á Breiðdalsvík og Miðstöð Cittaslow á Djúpavogi (Hæglætisbærinn Djúpavogur).

Markmið

Að efla ferðaþjónustufyrirtæki á svæðinu og leggja grunn að öflugara atvinnulífi á Austurlandi.

Ábyrgð og framkvæmd

Iðnaðarráðuneyti og Nýsköpunarmiðstöð Íslands í samstarfi við Þróunarfélag Austurlands og Markaðsskrifstofu Austurlands. Verkefnið vinnist í samvinnu við starfsmann Þróunarfélag Austurlands, sjá tillögu 2 og tengist vaxtarsamningi Austurlands.

Tímaáætlun

Undirbúningur hæfist á árinu 2008 og ráðið yrði í ný störf í ársbyrjun 2009.

Stöðugildi

Hálft starf ferða- og menningarfulltrúa á Djúpavogi í samvinnu við sérfræðing skv. tillögu 2.

Kostnaðaráætlun

Áætlaður kostnaður er 10 m.kr. sem gæti nýst ferðaþjónustufyrirtækjum til að mæta að einhverju leyti kostnaði vegna markaðssetningar og 5 m.kr. vegna starfs ferða- og menningarfulltrúa á Djúpavogi.

Tillaga 5: Svæðisbundin nýsköpun

Lýsing

Verkefnið verði tengt Norrænu nýsköpunarmiðstöðinni (NICE) sem stendur að norrænu verkefni um þróun og stefnumótun í svæðisbundinni nýsköpun, m.a. með Atvinnuþróunarfélagi Þingeyinga (GEBRIS = Getting the Best out of the Regional Innovation System). Verkefnið verði skilgreint og skipulagt þannig að niðurstaða þess væri yfirfærarleg til annarra byggðarlaga.

Meðal verkefna, sem um ræðir, er skráning og miðlun á fyrirliggjandi gögnum um firði og grunnsævi. Einnig rannsóknarvinna tengd fæðuöflun nytjafiska og kerfisbundin öflun viðbótarþekkingar. Hafist var handa við þessa vinnu fyrir nokkrum árum en hefur ekki verið sinnt sem skyldi vegna skorts á fjármagni. Enn fremur söfnun upplýsinga fyrir bændur í Borgarfirði eystra um Jökulsá í Borgarfirði vegna þróunarverkefnis á sviði smávirkjana og um uppbyggingu matvinnslu fyrir staðbundið hráefni. Þá verði stutt við rannsóknir á bergi á Austur- og Norðausturlandi til nota í byggingarstarfsemi og frágangsvinnu og hönnun og þróunarrannsóknir Vopnfisks ehf. á Vopnafirði á sjálfveiðandi sökkvanlegum eldisgildrum.

Markmið

Að ýta undir nýsköpun í atvinnulífi í fámennum byggðarlögum á Norðurlandi eystra og Austurlandi.

Ábyrgð og framkvæmd

Iðnaðarráðuneyti og Nýsköpunarmiðstöð Íslands í samstarfi við Atvinnuþróunarfélag Þingeyinga og Þróunarfélag Austurlands.

Tímaáætlun

Undirbúningur hæfst á árinu 2008 og ráðið yrði í ný störf í ársbyrjun 2009.

Stöðugildi

Um er að ræða verkefni sérfræðinga, skv. tillögum 1 og 2.

Kostnaðaráætlun

Áætlað er að 10 m.kr. þurfi til að mæta kostnaði við rannsóknir.

Tillaga 6: Undirbúningsathugun á meðferðarstöðvum og heilsutengdri ferðaþjónustu

Lýsing

Ráðnir yrðu sérfræðingar sem skoði grundvöll að rekstri jarðbaða við Mývatn, heilsu- og listahótels á Borgarfirði eystra og hollustutengdrar ferðaþjónustu á Djúpavogi. Metin verði væntanleg eftirspurn og þörf fyrir þjónustuna og kannaðir möguleikar á samstarfi við heilbrigðisráðuneyti, erlenda aðila eða aðila sem þegar starfa á umræddu sviði á landsvísu.

Markmið

Að auka framboð á arðbærri hollustutengdri heilsu- og ferðaþjónustu á Íslandi.

Ábyrgð og framkvæmd

Iðnaðarráðuneyti og Nýsköpunarmiðstöð Íslands í samstarfi við Atvinnuþróunarfélag Þingeyinga og Þróunarfélag Austurlands.

Tímaáætlun

Undirbúningur hæfst á árinu 2008 og ráðið yrði í ný störf í ársbyrjun 2009.

Stöðugildi

Eitt starf sérfræðings innan þekkingarseturs Norðausturlands vistað hjá Atvinnuþróunarfélagi Þingeyinga og eitt starf sérfræðings innan þekkingarseturs Austurlands. Til dæmis gæti verið um að ræða verkefnaráðna starfsmenn hjá Nýsköpunarmiðstöð Íslands.

Kostnaðaráætlun

Áætlaður kostnaður er 18 m.kr. á ári.

Tillaga 7: Vöruþróun tengd áliðnaði

Lýsing

Þróunarfélagi Austurlands verði gert kleift að kanna áfram í samvinnu við aðila á Seyðisfirði og Fjarðaál hagkvæmni þess að setja upp verksmiðju á Seyðisfirði til að fullvinna álvír sem framleiddur er hjá Alcoa/Fjarðaáli og byggja upp tengsl við erlenda úrvinnsluaðila sem hafa þekkingu á og reynslu af framleiðsluferlinu og aðgengi að sérhæfðum mörkuðum. Álvírar þessir eru seldir til fullvinnslu erlendis í dag og m.a. búnir til úr þeim háspennuvírar.

Markmið

Að efla fjölbreytni atvinnustarfsemi á Austurlandi og auka fullvinnslu á áli hér á landi.

Ábyrgð og framkvæmd

Þróunarfélag Austurlands, iðnaðarráðuneyti, Nýsköpunarmiðstöð Íslands og Seyðisfjarðarkaupstaður.

Tímaáætlun

Gert er ráð fyrir að verkefninu ljúki á vormánuðum 2009.

Stöðugildi

Eitt stöðugildi sérfræðings í efnistækni.

Kostnaðaráætlun

Áætlaður kostnaður er 6 m.kr.

Tillaga 8: Rannsókn- og vísindasetur við Mývatn

Lýsing

Víkkuð verði út starfsemi Rannsóknastöðvarinnar við Mývatn og hún gerð að rannsókn- og vísindasetri sem yrði miðstöð rannsókna á svæðinu. Stefnt verði að því að starfandi vísindamenn við opinberar stofnanir geti staðsett sig við setrið. Það væri enn fremur hlutverk setursins að gera þá þekkingu, sem til verður um Mývatn, aðgengilega fyrir gesti, leika og lærða. Þá er mikilvægt að náíð samstarf verði á milli setursins og Náttúrustofu Norðausturlands.

Markmið

Að efla rannsóknir á náttúru Mývatns og nágrennis.

Ábyrgð og framkvæmd

Umhverfisráðuneyti og Rannsóknarstöðin við Mývatn.

Tímaáætlun

Gæti hafist á árinu 2009.

Stöðugildi

Eitt stöðugildi sérfræðings í byrjun. Möguleiki á flutningi sérfræðistarfa að miðstöðinni síðar meir.

Kostnaðaráætlun

Áætlaður kostnaður er 8 m.kr. á ári.

Tillaga 9: Vöktun fuglalífs í Þingeyjasýslum

Lýsing

Komið verði upp stöðugildi hjá Náttúrustofu Norðausturlands sem vinni að vöktun fuglalífs í Þingeyjasýslum.

Markmið

Að efla fuglarannsóknir á Norðurlandi eystra.

Ábyrgð og framkvæmd

Umhverfisráðuneyti og Náttúrustofa Norðausturlands í samstarfi við Náttúrufræðistofnun Íslands.

Tímaáætlun

Gæti hafist á árinu 2009.

Stöðugildi

Eitt stöðugildi sérfræðings.

Kostnaðaráætlun

Áætlaður kostnaður er 8 m.kr. á ári.

Tillaga 10: Fornleifa- og sagnagarður í Þingeyjasveit

Lýsing

Þróuð verði verkefni Hins Þingeyska fornleifafélags, Þingeyssks sagnagarðs og Fornleifaskóla barnanna er miða að því að efla rannsóknir, menningu og fræðslu innan Þingeyjarsveitar og utan hennar.

Markmið

Að efla rannsóknir, menningu og fræðslu innan Þingeyjarsveitar og utan hennar.

Ábyrgð og framkvæmd

Menntamálaráðuneyti, Hið Þingeyska fornleifafélag, Þingeysskur sagnagarður og Fornleifaskóli barnanna.

Tímaáætlun

Undirbúningur að verkefninu hæfist á árinu 2008.

Stöðugildi

Eitt stöðugildi.

Kostnaðaráætlun

Áætlaður kostnaður er 8 m.kr. á ári.

Tillaga 11: Þjónustumiðstöð á Þórshöfn

Lýsing

Þjónusta sveitarfélagsins Langanesbyggðar, Vegagerðarinnar á Þórshöfn og Flugstoða á Þórshafnarflugvelli renni saman í eina þjónustustofnun sem rekin verði á ábyrgð sveitarfélagsins með samstarfssamningi við Vegagerðina og Flugstoðir.

Markmið

Að efla rekstrareiningu og hagræða í rekstri.

Ábyrgð og framkvæmd

Samgönguráðuneyti og Langanesbyggð.

Tímaáætlun

Undirritun samnings á árinu 2008.

Stöðugildi

Eitt stöðugildi.

Kostnaðaráætlun

Áætlaður kostnaður er 10 m.kr.

Tillaga 12: Efling menningarstarfsemi á Seyðisfirði

Lýsing

Skrifstofu menningar- og ferðaþjónustu, Tækniminjasafni Austurlands, Skaftfelli Miðstöðvar myndlistar á Austurlandi og Miðstöð menningarfræða á Austurlandi verði gert kleift að ráða sameiginlega einn starfsmann sem vinni að aukinni samvinnu stofnananna.

Markmið

Að efla menningarstarfsemi Skrifstofu menningar og ferðaþjónustu, Tækniminjasafns Austurlands, Skaftfells Miðstöðvar myndlistar á Austurlandi og Miðstöðvar menningarfræða á Austurlandi með aukið samstarf stofnananna að leiðarljósi.

Ábyrgð og framkvæmd

Menntamálaráðuneyti og Seyðisfjarðarkaupstaður.

Tímaáætlun

Hægt verði að ráða í starf í ársbyrjun 2009.

Stöðugildi

Eitt stöðugildi.

Kostnaðaráætlun

Viðbótarkostnaður á ári er 8 m.kr.

Tillaga 13: Í fótspor George Walkers – miðstöð um steindir og eldstöðvar

Lýsing

Á Breiðdalsvík verður í sumar opnað safn og fræðasetur tileinkað breska jarðfræðingnum George Walker, sem m.a. stundaði jarðfræðirannsóknir á Austurlandi og lagði um leið grunn að skilningi manna á jarðfræði landsins. Fræðasetrið, sem verður til húsa í gamla kaupfélagshúsinu á Breiðdalsvík, verði miðstöð fyrir ferðaþjónustu, stúdentahópa og ferðatengda fræðimennsku á svæðinu þar sem unnt verði að nýta rannsóknir og kortlagningu Walkers á Breiðdal.

Markmið

Að efla jarðfræðirannsóknir og tryggja rekstrargrundvöll jarðfræðisetursins.

Ábyrgð og framkvæmd

Breiðdalshreppur og menntamálaráðuneyti.

Tímaáætlun

Undirbúningur gæti hafist á árinu 2008 og ráðning í störf á árinu 2009.

Stöðugildi

Eitt stöðugildi sérfræðings sem verði vistað hjá Breiðdalshreppi.

Kostnaðaráætlun

Áætlaður kostnaður ríkisins er 8 m.kr.

Tillaga 14: Mennta-, menningar- og nýsköpunarsetur á Vopnafirði

Lýsing

Komið verði á fót miðstöð mennta, menningar og nýsköpunar í Kaupangi á Vopnafirði. Húsnæðið er í eigu sveitarfélagsins og er það reiðubúið að leggja setrinu til aðstöðu. Verkefni setursins verði umsjón með námskeiðum fjarnámi og stuðningur við rannsóknarstarf á svæðinu, umsjón með menningartengdum þróunarverkefnum og stuðningur við frumkvöðla og atvinnuþróun á svæðinu.

Markmið

Að styrkja innviði menningar og ferðaþjónustu í héraði, tengja saman fagaðila og frumkvöðla og hvetja til vöruþróunar.

Ábyrgð og framkvæmd

Vopnafjarðarhreppur í samstarfi við Þekkingarnet Austurlands, Þróunarfélag Austurlands og Menningarráð Austurlands.

Tímaáætlun

Undirbúningur að verkefninu er þegar hafinn og gert er ráð fyrir að unnt verði að ráða verkefnisstjóra að verkefninu í byrjun árs 2009.

Stöðugildi

Eitt stöðugildi verkefnisstjóra setursins.

Kostnaðaráætlun

Áætlaður kostnaður ríkisins er 8 m.kr.

Tillaga 15: Kostir fjarkennslu í bland við staðbundið lotunám

Lýsing

Lagt er til að Framhaldsskólanum á Laugum verði falið að skoða möguleika á að nýta kosti fjarkennslu í bland við staðbundið lotunám. Með þessu yrði leitast við að gefa nemendum kost á að stunda nám í heimabyggð meirihluta vetrar en einnig hugað að því að þeir nytu kostnað þess að vera hluti af stærra skólasamfélagi. Nefndin leggur enn fremur til að reynslan af þessum tilraunum verði lögð til grundvallar ákvörðunum um frekari útvíkkun á slíkri þjónustu. Haustið 2007 hófst fjögurra ára tilraunaverkefni um framhaldsskóladeild á Patreksfirði í samvinnu við Fjölbrautaskóla Snæfellinga.

Markmið

Að gefa unglingum og fólki á öllum aldri kost á framhaldsnámi í heimabyggð.

Ábyrgð og framkvæmd

Menntamálaráðuneyti og Framhaldsskólinn á Laugum.

Tímaáætlun

Verkefnið gæti hafist haustið 2008.

Stöðugildi

Eitt stöðugildi fjarnámsstjóra/kennara sem hefði jafnframt alla umsjón með námi nemenda.

Kostnaðaráætlun

Laun og annar kostnaður áætlaður 10 m.kr.

Tillaga 16: Skjalaskráning á vegum Þjóðskjalasafns, Þjóðminjasafns o.fl.

Lýsing

Þjóðskjalasafni Íslands og Þjóðminjasafni Íslands verði veitt framlag til að semja við fyrirtæki eða stofnanir á Norðaustur- og Austurlandi um að koma gögnum í tölvutækt form í gegnum fjarvinnslu.

Markmið

Að efla skjalaskráningu í fjarvinnslu á opinberum gögnum sem þarf að varðveita um lengri tíma.

Ábyrgð og framkvæmd

Menntamálaráðuneyti, Þjóðskjalasafn Íslands og Þjóðminjasafn Íslands.

Tímaáætlun

Verkefnið gæti hafist í byrjun árs 2009.

Stöðugildi

Tvö stöðugildi.

Kostnaðaráætlun

Laun og annar kostnaður áætlaður 17 m.kr. (8,5 m.kr. á hvora stofnun).

Tillaga 17: Efling heilabilunardeildar Heilbrigðisstofnunar Austurlands á Seyðisfirði

Lýsing

Bætt verði við einu sjúkrarými og einu hjúkrunarrými fyrir heilabilaða á heilabilunardeild Heilbrigðisstofnunar Austurlands á Seyðisfirði sem sinnir öllu Austurlandi. Deildin er fullsetin og þörf á stækkun.

Markmið

Að stytta biðlista og auka heilbrigðisþjónustu á svæði Heilbrigðisstofnunar Austurlands.

Ábyrgð og framkvæmd

Heilbrigðisráðuneyti og Heilbrigðisstofnun Austurlands.

Tímaáætlun

Verkefnið gæti hafist í byrjun árs 2009.

Stöðugildi

Eitt stöðugildi hjúkrunarfræðings og eitt stöðugildi sjúkraliða.

Kostnaðaráætlun

Laun og annar kostnaður áætlaður 15 m.kr.