



FORSÆTISRÁÐUNEYTIÐ

Valhöll á Þingvöllum

Úttekt og stefnumörkun



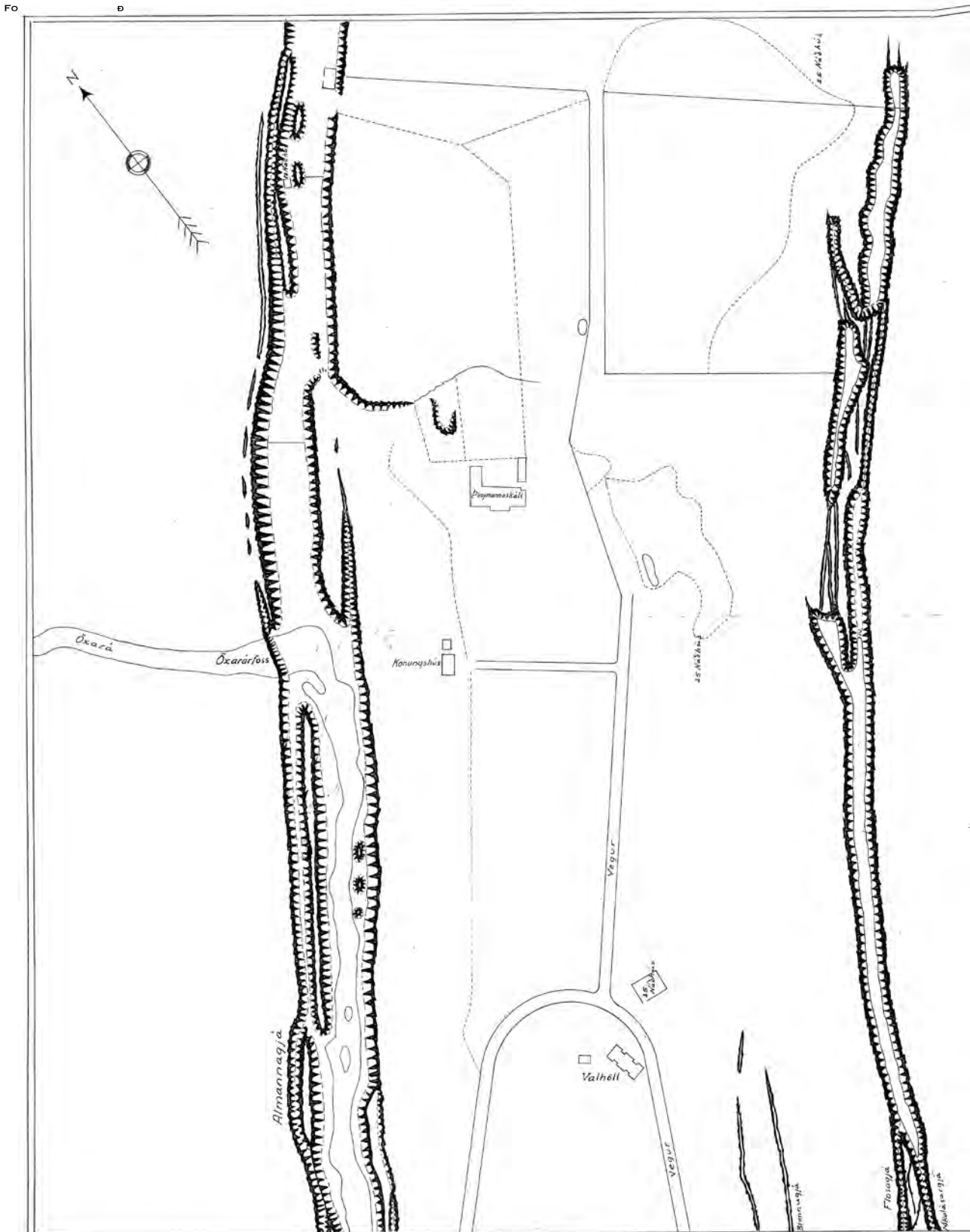
140 Valhöll á Þingvöllum

Þorsteinn Gunnarsson, arkitekt
Ríkhartður Kristjánsson, verkfræðingur

Efnisyfirlit

Inngangur	3
Byggingarsaga Valhallar	6
Reist gistihús á Þingvöllum	6
Framkvæmdir vegna Alþingishátíðarinnar 1930	11
Breytingar 1930-2005	15
Lýsing á mannvirkjum	21
Framhús	21
Salur	25
Suðurhús	27
Eldhúsálma	29
Hótelálma	31
Meningarsögulegt gildi Valhallar	34
Listrænt gildi Valhallar	37
Valhöll	37
Framhús	37
Salur	39
Suðurhús	40
Eldhúsálma	40
Hótelálma	40
Notagildi Valhallar	42
Tæknilegt ástand	44
Tæknilegt ástand utanhúss	46
Tæknilegt ástand innanhúss	54
Tæknikerfi hússins	57
Framtíð Valhallar	62
Valhöll varðveitt í lítt breyttri mynd	63
Ný Valhöll á nýjum stað	63
Ný Valhöll á núverandi stað	65
Ný Valhöll og varðveitt framhús	66
Tillögur	68
Viðauki: Uppdrættir	

ÞINGVELLIR.



1. Uppdráttur sem sýnir Valhöll á upphaflegum stað við Kastala uppi á Völlunum. Konungshús reist 1907 stendur á bala undir brekkunni á mótis við Öxarárfoss, norður af því er þingmannaskálinn. – Þjóðskjalasafn Íslands.

Inngangur

Í þessari greinargerð, sem unnin er að beiðni Halldórs Ásgrímssonar forsætisráðherra, er sagt frá úttekt á gistihúsinu Valhöll á Þingvöllum og hugmyndum um framtíð þess.

Eftir að húsið var skoðað í fylgd forsætisráðherra hinn 12. september 2005 voru gerðar á því skipulegar vettvangsskoðanir dagana 15., 19., 21. og 22. september. Í október var aflað gagna um sögu hússins, tekin saman lýsing á mannvirkjum og byggingarsaga Valhallar skrásett. Hinn 29. september var elsti hluti hússins mældur og gerðir af honum uppdrættir sem yfirfarnir voru á staðnum 17. október. Í desember var unnið að seinni hluta greinargerðarinnar, tekin saman lýsing á tæknilegu ástandi hússins, lagt mat á menningarsögulegt og listrænt gildi þess og fjallað um notagildi þess. Að því búnu var framtíð Valhallar hugleidd í ljósi úttektarinnar og settar fram tillögur um stefnumótandi aðgerðir. Helstu niðurstöður voru kynntar forsætisráðherra á fundi 14. desember og Þingvallanefnd tæpri viku síðar, eða 20. desember.

Að úttektinni hafa unnið þeir Þorsteinn Gunnarsson arkitekt og Ríkharður Kristjánsson verkfræðingur. Sigurður K. Oddsson þjóðgarðsvörður og Sigurður Gíslason, arkitekt á byggingadeild forsætisráðuneytis, hafa útvegað höfundum mikilsverð gögn sem snerta framkvæmdir, umsýslu og eftirlit með þjóðgarðinum og mannvirkjum innan hans. Jón Torfason skjalavörður hefur liðsinnt höfundum við að hafa uppi á gömlum uppdráttum og öðrum heimildum á Þjóðskjalasafni Íslands og Inga Lára Baldvinsdóttir, deildarstjóri myndadeildar Þjóðminjasafns, hefur dregið fram gamlar ljósmyndir frá Þingvöllum, hvort tveggja í þeim tilgangi að varpa ljósi á byggingarsögu Valhallar. Þá hafa arkitektarnir Magnús Skúlason, Sigurður Gíslason og Páll Hjaltason veitt höfundum upplýsingar um viðhald og endurbætur á Valhöll síðustu tvo áratugina. Höfundar hafa átt gagnlega fundi með Kristbjörgu Kristinsdóttur, núverandi hótélstjóra, um hótélreksturinn, en öllum helstu athugasemdum hennar er haldið til haga í kaflanum um notagildi Valhallar. Hjalti Sigmundsson, byggingartæknifræðingur á verkfræðistofunni Línuhönnun, aðstoðaði höfunda við mælingar á staðnum og byggingarrannsóknir. Árni Árnason, verkfræðingur á verkfræðistofunni Línuhönnun skoðaði Valhöll með tilliti til brunavarna og skrifaði minnisblað um þá skoðun.

Byggingarsaga Valhallar er þrískipt: Í fyrsta hluta er sagt frá smíði hússins og stækkun þess á upphaflegum stað, í öðrum hluta er greint frá flutningi hússins ofan af Völlumum og framkvæmdum vegna Alþingishátíðarinnar 1930 og í þeim þriðja eru tundaðar endurbætur sem gerðar hafa verið á árabílinu 1930-2005.

Lýsing á mannvirkjum tekur bæði til ytri og innri gerðar og er í fimm köflum: Fyrst er lýst upphaflegu framhúsi ásamt stækkun þess til vesturs. Þá tekur við lýsing á veitingasalnum sem byggður var 1930. Í þriðja lagi er lýst suðurhúsi sem hýsir snyrtingar sunnan við veitingasalinn. Í fjórða lagi er lýst eldhúsálmum, annars vegar upphaflegu eldhúsi frá 1930

og hins vegar stækkun þess frá 1976. Í fimmta og síðasta lagi er lýst hótélálmum sem er nyrsti hluti Valhallar.

Í kafla um menningarsögulegt gildi Valhallar er komist að þeirri niðurstöðu að það sé töluvert, þótt það þyki ekki nægilega mikið til að standa undir friðun. Er m.a. lítið til þess að með smíðinni 1898 var hrundið í framkvæmd hugmyndum sem fyrst voru viðraðar á þjóðfundinum 1851 og þar hafi ráðamenn þjóðarinnar komið saman á hátíðarstundum og tekið á móti erlendum þjóðhöfðingjum. En mestu skiptir að Valhöll er hluti af Þingvöllum.

Fjórði kafli greinargerðarinnar fjallar um listrænt gildi Valhallar, annars vegar húsasamstæðunnar allrar, hins vegar einstakra húsa. Er skemmst frá því að segja að listgildi heildarinnar er metið lítið, en salurinn þykir hannaður af list og framhúsið, bæði fyrir og síðar, vera í góðum hlutföllum; hvort tveggja má þó muna sinn fífil fegri.

Kafli um notagildi Valhallar byggir á vettvangsskoðun höfunda, athugun á grunnmyndum og viðræðum við Kristbjörgu Kristinsdóttur hóteltjóra og starfsfólk hennar. Lélegt notagildi hússins helgast öðru fremur af því að húsasamstæðan hefur orðið til á löngum tíma og stöðugt verið bætt við eftir þörfum, án þess að hagræðis hafi verið gætt í innra skipulagi.

Sérstakur kafli fjallar um tæknilegt ástand Valhallar og er hann ríkulega myndskreyttur, enda er í þessu efni sjón sögu ríkari. Kaflinn er í þrem hlutum. Fyrst er fjallað um tæknilegt ástand utanhúss – þök, útveggi, glugga, gler og hurðir – þvínæst um ástand innanhúss – gólf, veggi og loft – og loks um tæknikerfi hússins. Tæknilegt ástand hússins er metið lélegt, kerfin ósamstæð og þær endurbætur, sem gerðar hafa verið, oftast mjög áberandi og í engu samræmi við þær gæðakröfur sem gerðar eru til bygginga innan þjóðgarðsins.

Í lokakafla greinargerðarinnar eru reifaðir fjórir ólíkir möguleikar á framtíðarskipan Valhallar og þeir vegnir og metnir í ljósi úttektarinnar og Stefnumörkunar fyrir þjóðgarðinn á Þingvöllum 2004-2024. Fyrsti kosturinn er varðveisla á Valhöll í lítt breyttri mynd, annar kostur að reisa nýja Valhöll á nýjum stað, sá þriðji að reisa nýja Valhöll á núverandi stað og sá fjórði, sem er afbrigði af þeim þriðja, að reisa nýja Valhöll en varðveita framhúsið. Síðasta kostinum fylgja uppdrættir til skýringar sem sýna útlit framhússins ýmist núna eða 1930 þegar það var flutt á sinn núverandi stað.

Í lok greinargerðarinnar eru settar fram eftirfarandi tillögur:

- Lagt er til að Valhöll verði öll eða að hluta rífin og reist verði ný bygging á grunni hennar í samræmi við þarfalýsingu sem unnin yrði í samráði við hagsmunaaðila. Lögð verði áhersla á að framkvæmdin auki hið sérstaka gildi, sem Þingvellir hafa, og stuðli að ánægjulegri dvöl þeirra sem heimsækja

Valhöll á Þingvöllum - Úttekt og stefnumörkun

- þjóðgarðinn.
- Lagt er til að efnt verði til opinnar samkeppni um hönnun hússins í samræmi við samkeppnisreglur Arkitektafélags Íslands. Yrði annað hvort gengið út frá algerri nýbyggingu eða varðveittu framhúsi gömlu Valhallar að viðbættri nýbyggingu, eins og lýst er í kaflanum um framtíð Valhallar.

Byggingarsaga Valhallar

Gistihúsið Valhöll er nú rúmlega aldargamalt og hefur byggingin, eins og hún er í dag, orðið til á löngum tíma. Sumar þeirra breytinga, sem gerðar hafa verið á húsinu, eru skjalfestar, í aðrar er unnt að ráða af ljósmyndum og frásögnum, en fáeinar verða áfram í þoku í einstökum atriðum, þrátt fyrir eftirgrennslan. Kaflinn er þrískiptur. Í fyrsta hluta er sagt frá smíði hússins og stækkun þess á upphaflegum stað, í öðrum hluta er greint frá flutningi hússins og framkvæmdum vegna Alþingishátíðarinnar 1930 og í þeim þriðja eru tíundaðar endurbætur sem gerðar hafa verið á árabílinu 1930-2005.



2. Valhöll nýbyggð. Benedikt Sveinsson, sýslumaður og alþingismaður, heldur vígsluræðuna 20. ágúst 1898. – Þjms. SEy 295. Ljósmyndari Sigfús Eymundsson.

I. Reist gistihús á Þingvöllum

Valhöll var upphaflega reist á Þingvöllum 1898 og stóð þá allmiklu norðar en nú, uppi á Völlum við Kastala, tvo hraunhóla þar sem fyrr á tíð voru norðurmörk þingsins. Fyrir byggingunni stóð félagsskapur nokkurra Reykvíkinga en aðal hvatamaður að stofnun þess var Benedikt Sveinsson, sýslumaður og alþingismaður.

Húsbyggingin átti sér langan aðdraganda. Árið 1864 gekkst Benedikt fyrir því á Þingvallafundi að kosin var nefnd til að koma upp viðunanlegu fundahúsi á staðnum og leita samskota til byggingar þess. Undir formennsku hans safnaðist töluvert fé á

Valhöll á Þingvöllum - Úttekt og stefnumörkun

skömmum tíma, auk þess sem áður hafði safnast fé í líku skyni eftir þjóðfundinn 1851 fyrir forgöngu Jóns Sigurðssonar. Samskotasjóður þessi, sem nefndur var Skýlissjóður, nam ríflega fimm hundruðum króna 1874, þegar honum var varið til að greiða kostnað við þjóðhátíðarhaldið á Þingvöllum án þess að til húsbyggingar kæmi. Það var svo 33 árum síðar að Benedikt tók málið upp á nýjan leik. Vorið 1897 fékk hann sex málsmetandi menn í Reykjavík í félag með sér til að koma þessu til framkvæmdar og flutti á þinginu það sumar tillögu um opinberan styrk til húsbyggingarinnar.¹ Studdi hann málið öðru fremur sögulegum rökum, eins og eftirfarandi hluti úr framsögu hans ber með sér:

Þingvellir við Öxará hafa svo gott nafn, að það mælir með sér sjálft, og ég efast ekki um að þinginu muni ljúft að veita 2500 kr. eitt skipti fyrir öll, til þess að stuðla að því að vistin verði sem þægilegust fyrir ferðamenn, jafnt útlenda sem innlenda, á hinum fornhelga þingstað vorum. Ég held að það sé ekki ofsögum sagt, að hjá flestum þeim, sem komnir eru til vits og ára, vakni þjóðlegar og veglegar hugsanir, þegar þeir heyra þennan stað nefndan, og renna huganum til fornaldarinnar og forfedranna, sem þangað söfnuðust saman til starfa. Þó getur mér að öðru leyti ekki dulizt, að mér finnst þessi hugsunarháttur nokkuð hafa dofnað fyrir áhrifum hinna nýju strauma. Af því að ég geri ráð fyrir að hver góður Íslendingur, og þá fyrst og fremst alþingi Íslendinga, vilji þó heldur glæða hann en deyfa, þá vona ég að mönnum komi saman um að sýna beri þeim stað sóma, sem þessi hugsunarháttur ætti að vera tengdur við með sterkum böndum.



3. Valhöll um aldamótin 1900. Hurðin á austurgafflinum er opin, inn af dyrum var gangur og gistiherbergi til beggja handa. – Þjms. Pk-2154.

¹ Hannes Þorsteinsson. „Benedikt Sveinsson sýslumaður.“ *Merkir Íslendingar* I, 395-396.

Að sögn Benedikts duldist honum ekki að einstaklingshyggjan – indívídualísmus eins og hann nefnir hana – hafi skotið sterkum rótum á Íslandi og eigi það ekki einasta við um einstaka menn, heldur og um einstök héruð.

... vér verðum eins og tvístruð héruð, þar sem hverjum hættir til að draga taum síns héraðs en eigum erfitt með að fá heildar-yfirlit yfir alþjóðarhag og alþjóðarheill. En því nauðsynlegra er það fyrir oss að hafa sameiningarpunkta, sem dragi alla að sér eins og Ólympsvellir Grikki forðum; og hver skyldi það vera, sem Íslendingum stæði nær og ætti að vera ljúfara að velja til þessa, en einmitt Þingvöllur. En eins og það er nauðsynlegt fyrir Íslendinga inn á við að hlynnna að þessum stað, eins er það eigi síður út á við vegna útlendra gesta, sem vér viljum draga að landinu; vér getum naumast verið þekktir fyrir að vísa þeim þangað, og hafa ekkert skýli að bjóða þeim, hverju sem viðrar.²

Í umræðum í neðri deild alþingis um tillögu Benedikts kvaðst Klemens Jónsson samþykkuð henni, en fann á henni þá annmarka, að hvorki væri ljóst hverjum ætti að veita féð né að féð yrði notað til að byggja hús á Þingvöllum.³ Benedikt Sveinsson svaraði því til að af þeim 7 mönnum sem gengið hefðu í félagið væru auk hans sjálfs „þrír af hinum merkustu og duglegustu borgurum bæjarins, þar að auki landsbankastjórinn, farstjóri eimskipaútgerðarinnar og Hannes ritstjóri Þorsteinsson.“ Í máli Skúla Thoroddsens kvað við annan og ívið skarpari tón. Sagðist hann vera í töluverðum vafa um hvort hann ætti að gefa tillögunni atkvæði sitt:

Þetta er ekki af því að ég vilji ekki koma upp húsi á Þingvöllum, heldur af því, að ég vil hafa það reisulegt hús, en ekki verja fé til að byggja þar lítið og óvandað hús fyrir svo sem 4-5000 kr. Ég hefði getað verið með því, úr því farið var að byggja á annað borð, að verja til þess allt að 20,000 kr., því ég vil ekki byggja þar hús, sem yrði nokkurs konar ómynd. En sé aðeins um að ræða að byggja hús á Þingvöllum, sem einkum mun ætlað til að taka á móti útlendum ferðamönnum, þá gæti það eins vel skoðast sem gróðafyrirtæki fyrir einstaka menn.⁴

Klykkir Skúli síðan út með að segja fullum fetum að nóg sé af efnuðum mönnum í Reykjavík til að ráðast í húsbygginguna og fullyrðir að „jafnvel hver þeirra manna, sem stóðu undir áskoruninni í vor, hefði getað reist slíkt hús af eigin rammleik.“ Getsökum Skúla um gróðabrögð svarar Benedikt skorinort að í því felist augljós mótsögn, ef ekki meinloka, að segja að styrkurinn, sem farið sé fram á, sé of lítill, í sömu andrá og því sé haldið fram að um gróðafyrirtæki sé að ræða. „En sé það alvara hjá honum“, segir Benedikt, „að fyrirtækið sé þess vert, að það sé styrkt, og sé hann því hlynntur, þá ætla ég að vona, að hann bæti ráð sitt og leggi sjálfur eitthvað af mörkum til þess, því mér er ekki kunnugt að hann hafi gert það enn.“ Þegar Skúli svarar því til að það hyggist hann ekki gera, lætur Benedikt þess getið að hann álíti þessa „útúrdúra þingmannsins jafnónýta til að fella málið eins og til að styðja það.“⁵

2 Alþingistiðindi 1897. B. 1244-1246.

3 Alþingistiðindi 1897. B. 1298.

4 Alþingistiðindi 1897. B. 1304-1305.

5 Alþingistiðindi 1897. B. 1321-1322.

Valhöll á Þingvöllum - Úttekt og stefnumörkun

Að lokinni umræðu samþykkti alþingi að veita 2500 króna styrk í fjárlögum til húsbyggingar á Þingvöllum. Að ráði Benedikts var fjárveitingin bundin því skilyrði að einstakir menn legðu fram að minnsta kosti jafnmikið fé til byggingarinnar, og að hún yrði ætluð bæði fyrir „þjóðlegar samkomur og erlenda ferðamenn“ og að trygging væri fyrir viðhaldi og hirðing hússins.⁶

Hinn 20. ágúst 1898 var funda- og gistihúsið Valhöll formlega opnað og hélt Benedikt Sveinsson þar vígsluræðuna. Byggingarbréf fyrir lóð undir húsið var gefið út í júlí 1899.

Í upphaflegri mynd sinni var Valhöll bárujárnsklætt timburhús, 136 m² að grunnfleti, með *bursthúsi* fyrir miðju og sinni *hliðarálmunni* til hvorrar handar. Vissi framhlið hússins mót suðri. Bursthúsið var um 8x8 metrar að grunnfleti en hvor álma 5,7 metrar á breidd og 6,3 að lengd. Í því fyrnefnda var fundarsalur en í hvorri álmu sex gistihverbergi auk gangs, nýtanlegt loft var yfir bursthúsinu en ekki yfir álmum. Öllum þökum hallaði nálægt 30 gráðum. Á framhlið bursthússins voru útidyr fyrir miðju og þrjár gluggar með krosspósti, tveir hvorum megin dyra og einn yfir þeim, bakhliðin líklega með svipuðu sniði. Hliðarálmurnar voru með þremur mjóum gluggum þrískiptum á hverri hlið og útidyrum á miðjum gaffli báðum megin.

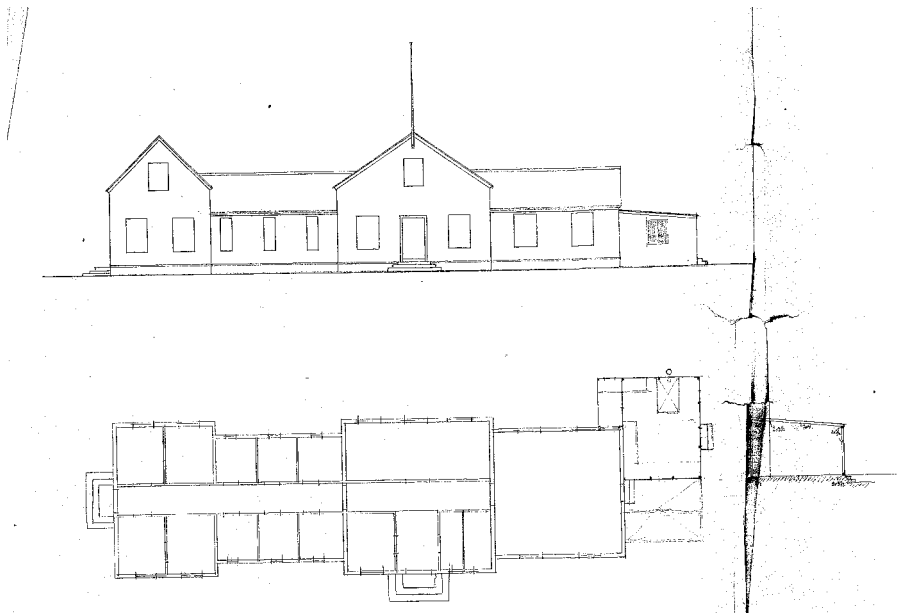


4. Valhöll við konungsheimsóknina 1907. Við vesturendann hefur verið reist nýtt bursthús. Konungshús sést neðst í Hallinum og bak við Valhöll sér óljóst í þingmannaskálann. – Þjms. ÓM-MÓL 237. Ljósmyndari Magnús Ólafsson.

6 Stjórnartíðindi fyrir Ísland 1897. A. 68.

Valhöll á Þingvöllum - Úttekt og stefnumörkun

Nokkrum árum síðar var bætt við vesturenda hússins nýju *bursthúsi*, 5,11 metrum á breidd og 7,62 á lengd, með fjórum stofum og gangi fyrir miðju. Á því var krossreist þak, þrír gluggar voru á hvorum gaffli, tveir þeir neðri með krosspóstum en efri glugginn með miðjupósti. Á vesturhlidinni voru einar útidyr eins og áður. Í þessari mynd var Valhöll við konungsheimsóknina 1907.



5. Elsta teikning sem fundist hefur af Valhöll, sýnir hugmynd að viðbyggingu við austurendann fyrir eldhús. – Þjóðskjalasafn Íslands.

Árið 1918 keypti Jón Guðmundsson, bóndi á Heiðarbæ í Þingvallasveit, Valhöll, af Sigmundi Sveinssyni, bónda á Brúsastöðum, sem skömmu áður hafði keypt húsið af Skálafélaginu h.f.⁷ Um svipað leyti var enn bætt við húsið og nú til austurs. Þar var reist *bursthús* af sömu stærð og með sama sniði og vesturhúsið. Verður ráðið af líkum að húsameistari ríkisins hafi haft hönd í bagga með gerð þess og jafnvel teiknað það, en áður hafði Jón Guðmundsson veitingamaður látið gera teikningu að litlu eldhúsi við austurendann, einskona bíslagi með skúrþaki, og er það elsta teikningin sem fundist hefur af Valhöll. Í bursthúsinu nýja var komið fyrir eldhúsi, búri og framreiðslu. Gistiherbergi í eystri milliámu voru aflögð og álmunni breytt í matsal með tveimur gluggum á hvorri hlið í stað þriggja áður. Gólf viðbyggingarinnar var einu þrepi hærra en í eldri hlutanum og gluggar niðri ívið hærri. Framan við norðurdyr á miðburst var byggt lítið bárujárnsklætt bíslag, tveir og hálfur metri að lengd og þrjár metrar á lengd, með risburst og sama þakhalla og var á bursthúsinu sjálfu. Þannig leit Valhöll út, með þremur bursthúsum og lægri milliálmum, samtals 215 m² að grunnfleti, þegar Kristján X heimsótti Þingvelli 1921. Til þess að allt fylgdarlið konungshjónanna gæti setið til borðs í veislu, sem haldin var 28. júní það ár, var reistur stór tjaldskáli suður

af eystri milliálmu. Um frágang hans og skreytingar í matsal sá Guðjón Samúelsson húsameistari ríkisins.



6. Valhöll skömmu eftir 1921. Við austurendann hefur verið reist nýtt bursthús fyrir eldhús, búr og framreiðslu. – Þjms. Pk-2186.

II. Framkvæmdir vegna Alþingishátíðarinnar 1930

Nefnd sú, sem undirbjó Alþingishátíðina 1930, ályktaði snemma að ekki væri um það að ræða að koma upp neinum stórhýsum á Þingvöllum fyrir þá 2-3 daga, sem hátíðin átti að standa. Hún ákvað hins vegar að láta flytja þau hús, sem að hennar áliti hefði verið dreift mjög óheppilega á svæðinu, einkum Valhöll og Konungshús og aðrar byggingar sem óprýddu staðinn.⁸

Veturinn 1929 var Valhöll flutt á ísi á núverandi stað suður fyrir „Þingið“ undir eystri barm Almannagjár. Að flutningnum loknum var hafist handa við stórfelldar breytingar á húsinu eftir teikningum Guðjóns Samúelssonar, húsameistara ríkisins, en fyrir smíðinni stóð Einar Einarsson, trésmíðameistari.⁹

Í fyrsta lagi var miðburstin endurbyggð að miklu leyti, var hún lengd til vesturs um hálfan annan metra og sett á hana nýtt krossreist þak til samræmis við hinar burstirnar tvær. Á hvorn gafl voru settir tveir litlir gluggar, sinn hvoru megin við miðgluggann. Ný risþök voru sett á báðar milliálmur og sinn kvisturinn smíðaður á hvort þakið vestanmegin. Verulegar breytingar voru gerðar á gluggaskipan hússins:

8 Magnús Jónsson. Alþingishátíðin 1930, 40-41.

9 Magnús Jónsson. Alþingishátíðin 1930, 82-85.

Á milliálmurnar voru settir þrír gluggar með krosspóstum á hverja hlið, á suðurhliðina voru settir tveir nýir gluggar, sinn hvorum megin við upphaflegar útidyr, norðurhliðin var aftur á móti óbreytt með útidyrum fyrir miðju. Innra fyrirkomulagi hússins var og gerbreytt. Allar þessar endurbætur lét Þingvallanefnd gera eigandanum, Jóni Guðmundssyni á Brúsastöðum, að kostnaðarlausu.¹⁰



7. Valhöll 1930. Framhús og suður af því tjaldskáliinu stóri. – Þjms. Alp.125,2. Ljósmyndari Svavar Hjaltesteð.

Suðvestur af framhúsinu var reist viðbygging úr tré, 11 metrar á breidd og 17,4 metrar að lengd, með lágu risþaki. Í henni var stór *salur* fyrir 150 manns í sætum við borð. Á suðurhliðinni voru átta útidyr og fyrir þeim vængjahurðir með gleri, á vesturhliðinni fimm gluggar með krosspóstum og á austurhliðinni tveir samskonar gluggar. Norðan salarins var reist *eldhúsálma* úr steini, fjögurra metra breið og jafnlöng salnum, með skúrþaki og einum glugga á vesturgafli. Báðar þessar viðbyggingar standa enn. Af húsabótum á staðnum þótti mönnum aftur á móti mest til um *tjaldskálann* stóra. Lýsing Magnúsar Jónssonar prófessors á honum er svohljóðandi:

En aðalaðgerðin var þó sú, að sunnan við stóra salinn, sem þá var opinn á suðurhlið, var reistur geysilega stór tjaldskáli. Gátu þar setið 400 manns við borð, og sýndist þá stóri salurinn, sem nú er, líkastur afkima. Fram af honum var anddyri svo vítt og mikið, að þar urðu aldrei þrengsli, hvað sem á gekk. Var tjaldsalur þessi allur skreyttur myndum sem Tryggvi Magnússon, listmálari, gerði. Var þar í miðju mynd af baugheiði, en sitt til hvorrar handar uppsögn Úlfjótslaga og kristnitakan. Héldu grannar stoðir uppi þaki skálans, en borð voru um allan salinn, og gátu þá, eins og nú var sagt, 550 gestir að minnsta kosti setið að veizlu í einu í báðum sölunum. Er óhætt að segja, að veizluskáli þessi hafi verið eitt af því, sem vel tókst til um á þessari Alþingishátíð. Málaramir Ágúst Lárusson og Kristinn Andrésson máluðu allar myndir og skreytingar í tjaldsalnum.¹¹

10 Bréf Jónasar A. Aðalsteinssonar hrl. til Björns Bjarnasonar alþingismanns, dags. 4.6.1993.

11 Magnús Jónsson. Alþingishátíðin 1930, 80.

Valhöll á Þingvöllum - Úttekt og stefnumörkun



8. Valhöll 1930. Á myndinni sést tjaldskálinn stóri. Norðan hans er salurinn og áfast eldhús, ennfremur þvottahús/salerni, svefnskáli og loks framhús. Lengst til vinstir sést Þingvallabærinn nýreistur. – Þjms. Alþ.125,9. Ljósmyndari Svavar Hjaltesteð.



9. Innan úr tjaldskálanum á Alþingishátíðinni 1930. Á myndinni sjást myndverk eftir Tryggva Magnússon listmálara, fyrir miðju baugeiður, uppsögn Úlfjótslaga til vinstri, kristnitakan til hægri. – Þjms. Alþ. 124,8. Ljósmyndari Ólafur Magnússon.

Auk þeirra bygginga, sem að ofan getur, voru reist tvö stakstæð timburhús aftan við Valhöll fyrir Alþingishátíðina. Annað þeirra var *svefnskáli*, 5,11 metrar á breidd og 12,5 metri að lengd, með lágu risþaki og 5 gluggum á hvorri hlið. Hann var staðsettur í beinu framhaldi af nyrsta bursthúsi með 5 metra breiðu sundi á milli húsa. Hitt húsið, sem var með einhalla þaki, var byggt samsíða framhúsinu og nam norðaustur horn þess við norðvestur horn eldhúsálmunnar. Í því var *þvottahús* og *salerni*. Bæði þessi hús hafa verið rifin.

Í bók sinni *Íslensk bygging* lýsir Jónas Jónsson frá Hriflu viðhorfum Guðjóns Samúelssonar húsameistara til ofangreindra framkvæmda með svofelldum orðum:

Frá fyrri tímum voru í þinghelginni á Þingvöllum tvö gömul timburhús, bæði óásjálæg, svokallað konungshús og veitingaskálinn Valhöll. Húsameistari flutti þessi hús suður yfir Öxará og endurreisti þar, sem þau breyttu ekki útliti þingstaðarins, undir eystri bakka Almannaþjá.

Húsameistari endurreisti Valhöll í sveitabæjarstíl, mjög stækkaða og undir suðurvegg hússins stærsta veizlusal, sem til er á Íslandi. Öll var þessi húsagerð mjög til bráðabirgða, en þó hefur verið að henni búið í áratugi [1957]. Húsameistari ætlaðist til að Valhöll, í sinni núverandi mynd, yrði gildaskáli fyrir skyndigesti á Þingvöllum, eða þá, sem þar búa í tjöldum, en neyta veitinga undir þaki. Auk þess vildi Guðjón reisa nýtt gistihús á fagurri hrauntingu austan við Öxará, gegnt sumarhúsi Steindórs Einarssonar. Þann gistihússtað hafði húsameistari uppgötvað og valið með Jóni Ásbjörnssyni, hæstaréttardómara. Vildi húsameistari að þetta gistihús yrði reist á miðri hrauntingunni í hamrastíl, ein og tvær hæðir með hallalitlu þaki. Veggir allir hið ytra úr grárrí, hrjúfri hraunsteypu, en hið innra skyldi í öllu gistihúsinu gæta fagaðs smekks og þeirrar tilbreytni, sem bezt fer á í stílhreinum salarkynnum. Bíður þessi veglega gistihúsbygging, unz þjóðleg viðreisnarbylgja gengur næst yfir landið.¹²



10. Valhöll 1930 eða skömmu síðar. – Þjms. Pk-2153.

12 Jónas Jónsson. *Íslensk bygging*, 119.

III. Breytingar 1930-2005

Af byggingarframkvæmdum við Valhöll næsta áratuginn eru þessar helstar: Í fyrsta lagi var *svefnskálinn* bæði stækkaður og hækkaður, annars vegar sambyggður framhúsinu, svo að ekki var lengur um að ræða neitt sund á milli húsa, og hins vegar hækkaður um eina hæð. Eftir breytinguna var álman með lágu risþaki og jafnháum mæni og bursthúsið. Á henni voru 29 gluggar og einar útidyr. Í öðru lagi var *þvottahúsið* stækkað til austurs og sambyggt eldhúsinu, ennfremur lengt lítillega til suðurs meðfram vesturstafni salarins. Í þriðja lagi var reist lítil viðbygging með *salernisaðstöðu* suður af vesturenda salarins. Hún var sambyggð salnum á tæplega þriggja metra löngum kafla, en eftir breytinguna var einum útidyrum færri á suðurhlíð salarins.



11. Valhöll einhvern tíma á árabílinu 1930-1935. Á myndinni sjást framhús, salur með áföstu eldhúsi, ennfremur þvottahús/salerni og svefnskáli. – Þjms. Pk-2097.

Í júní 1940 sendir Hörður Bjarnason, skrifstofustjóri skipulagsnefndar ríkisins, atvinnumálaráðuneytinu tillögur að breytingum á Valhöll, sem hann telur að framkvæma þurfi hið allra fyrsta, eða „ef tiltækilegt þætti nú þegar á þessu sumri.“ Tillögurnar eru í sjö liðum og lúta að rekstri gistihússins, aðkomu og bílastæðum, bensínafgreiðslu, frágangi á lóð, salernisaðstöðu, drykkjarvatni og síðast en ekki síst nýrri viðbyggingu sem Hörður hefur gert uppdrætti að og sýna „anddyrisbyggingu suður af hátíðasal, þar sem fyrir er komið almenningssalernum, fatageymzlu og afgreiðslu áætlunarbíla.“

Greinargerðin sem fylgir tillögum Harðar er skýr vitnisburður um tíðarandann og getur verið nútímamanninum holl lesning, ekki síst í ljósi þess að hún er samin rúmum

mánuði eftir að Bretar hernámu landið. Þar segir m.a.:

Gistihúsið „Valhöll“ á Þingvöllum er sá staður, sem flestir innlendir og erlendir gestir sækja heim að sumri til, en því fer fjarri að þar sé veittur sá aðbúnaður, sem sæmilegur geti talist á slíkum stað. Af ástæðum þeim, sem hér fara á eftir, tel ég nauðsynlegt, að gerðar verði all verulegar breytingar á rekstri, og að nokkru leyti á ytra fyrirkomulagi gistihússins.

Um helgar eru venjulega fjölmargir gestir, sem til Þingvalla koma, og flestir þeirra eiga leið í gistihúsið. Þegar dansleikir eru þar á laugardagskvöldum, eða meiriháttar hátíðahöld, eiga fastagestir þar hvergi griðland, því inngangur í gistihúsið og greiðasöluna er hinn sami, og það sem vera ættu dagstofur fastagesta er tekið undir greiðasölu almennings.

Salerni eru tvenn í gistihúsinu og tvenn við hátíðasal, en svo þröng að ógjörlegt er fyrir fleiri en tvo gesti að t.d. þvo sér í hverju þeirra um leið, auk þess sem handlaugarnar standa í gangvegi. Loftræsing er léleg eða engin, veggir [og] skálar svo illa um gengið, að ósæmilegt er að bjóða gestum, sem þangað koma. Í þessu fáu og lélegu salerni hópast fólk um helgar, án tillits til þess hvort notið er greiðasölu í gistihúsinu eða eigi. Má með réttu nefna þessar óheilbrigðu og sóðalegu kittrur almenningsalerni Þingvalla.

Þegar fólksstraumurinn til Þingvalla er sem mestur um helgar geta gestir gistihússins ekki notið svefns fram eftir öllum nóttum vegna hinna mörgu lausagesta, sem oft með miklum látum flæða ótalið yfir öll salarkynni, enda mun svo komið, að örfáir gestir leita nú sumardvalar í gistihúsið á Þingvöllum, og má því hiklaust um kenna, að engin aðgreining hefir átt sér stað á fastagestum og sunnudagsgestum, og enn fremur því, hversu allur aðbúnaður er þar frámunalega lélegur.

Á þessu þarf að ráða bót nú þegar, og er ekki vansalaust að láta við svo búið standa á helgasta og fjölsóttasta stað þjóðarinnar.¹³



12. Valhöll einhvern tíma á árabílinu 1930-1935. Á myndinni sjást framhús og svefnskáli. Á milli húsanna var fimm metra breitt sund. – Þjms. Pk-2177.

13

Þí Stjórnarráð Ísl. II. Dagbók 13, nr. 715.

Valhöll á Þingvöllum - Úttekt og stefnumörkun

Kostnaðaráætlun þeirra Björns Rögnvaldssonar byggingameistara hljóðaði upp á 17 þúsund krónur með hreinlætistækjum og rotþró, en þar sem Jón Guðmundsson, eiganda gistihússins, skorti nægilegan fjárhagslegan stuðning, lagði Hörður til að Þingvallanefnd og ríkissjóður legði fram 2/3 hluta kostnaðar gegn 1/3 hluta frá eiganda. Tæpum mánuði síðar skrifar Hörður ráðuneytinu annað bréf og segir þar að eigandi gistihússins sé tilbúinn að ganga að tilboði ráðuneytisins um opinberan styrk sem næmi helmingi kostnaðarverðs. Ekkert varð þó af framkvæmdum að sinni.

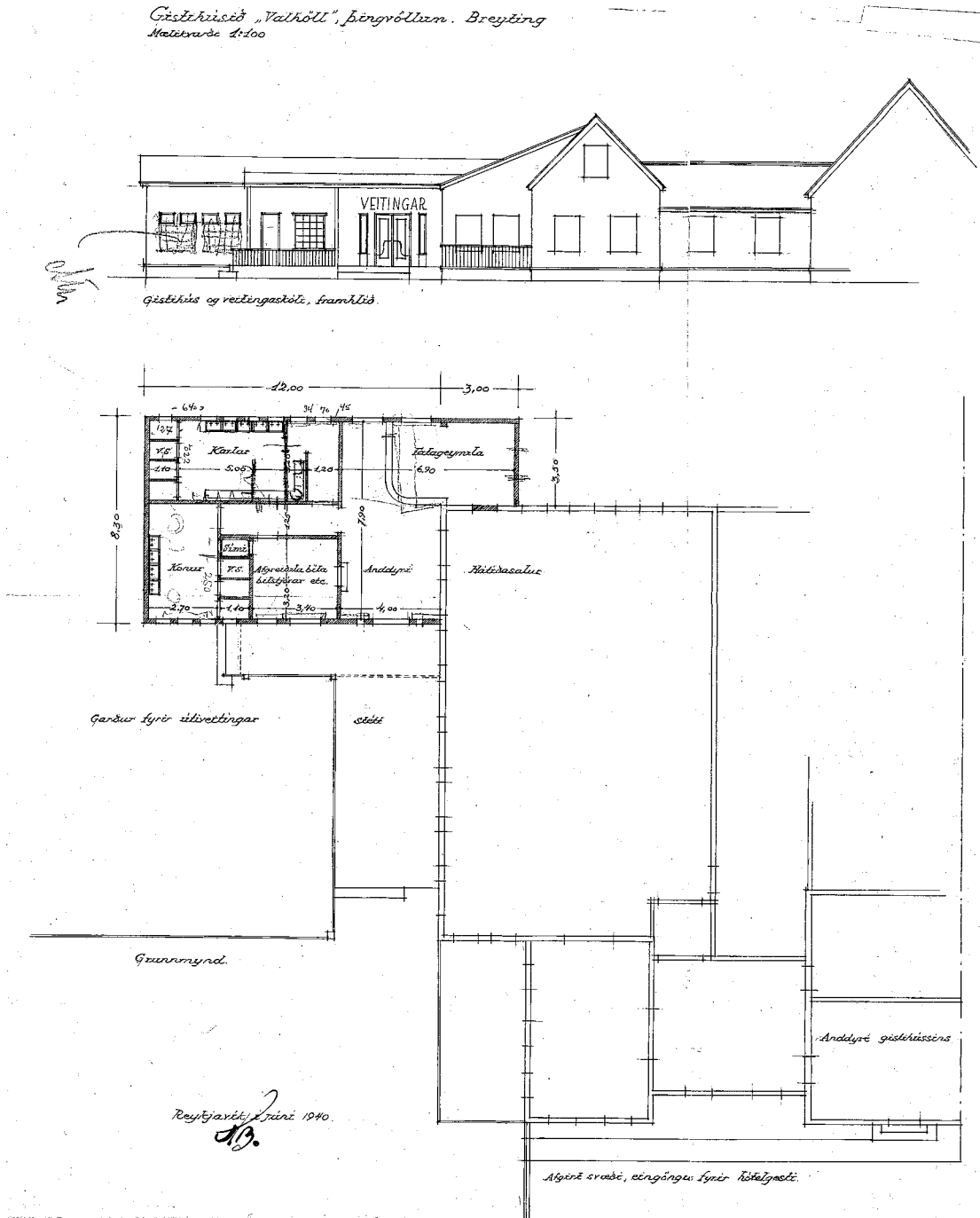


13. Valhöll einhvern tíma á árabílinu 1935-1940. Svefnskálinn hefur verið hækkaður og sambyggður framhúsinu, þvottahúsið hefur verið stækkað og sambyggt eldhúsi, suður af vesturenda salarins hefur verið reist viðbygging. – Þjms. Pk-2141.

Hinn 14. mars 1944 seldi Jón Guðmundsson á Brúsastöðum félaginu Valhöll h.f. gistihúsið Valhöll ásamt lóðarréttindum, veiðileyfum og veitingaleyfum. Félag þetta hóf þegar gagnvera breytingu og viðgerð á húsinu og var þeim viðgerðum öllum lokið skömmu fyrir 17. júní 1944.¹⁴

14 Alexander Jóhannesson. Lýðveldishátíðin 1944, 99.

Valhöll á Þingvöllum - Úttekt og stefnumörkun

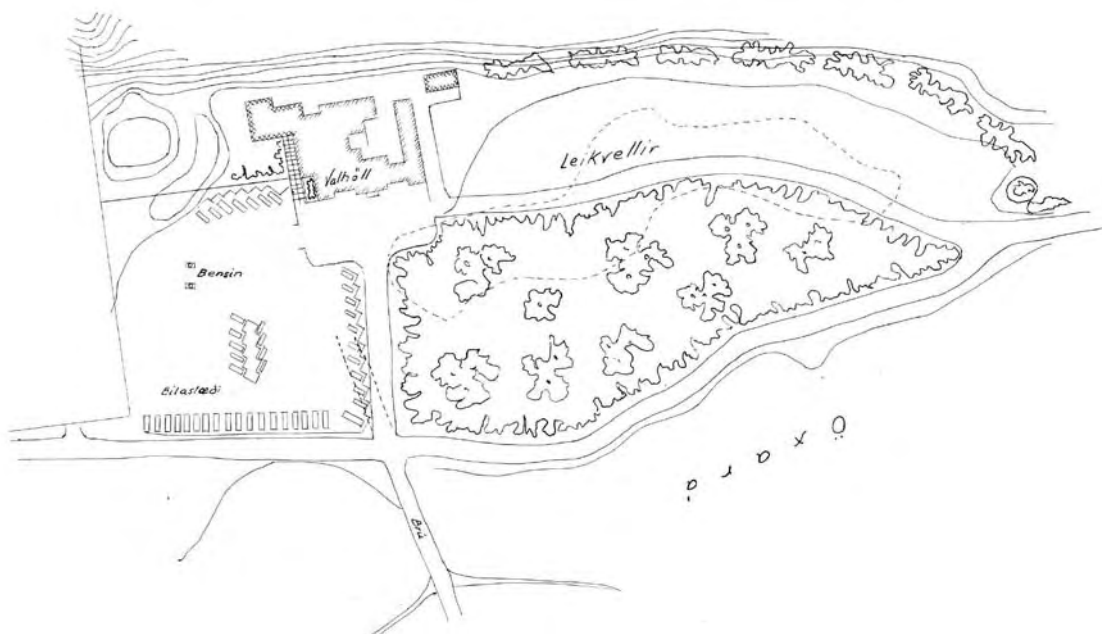


14. Uppdráttur Harðar Bjarnasonar, skrifstofustjóra skipulagsnefndar, að nýrri andyrisbyggingu suður af salnum 1940. – Þjóðskjalasafn Íslands.

Valhöll á Þingvöllum - Úttekt og stefnumörkun

Árið 1963 var reist viðbygging suðvestan við salinn sem enn stendur. Hún var kostuð af ríkissjóði og til aðgreiningar frá öðrum húshlutum nefnd *suðurhús* í greinargerð þessari. Með henni var hugmyndum Harðar Bjarnasonar frá 1940 hrundið í framkvæmd, þar sem komið var fyrir undir einu þaki anddyri, snyrtingum og símsstöð, segir enda í þinglýsinni yfirlýsingu frá fjármálaráðuneytinu „að allir þeir, er til Þingvalla koma, hafi frjálstan aðgang að umræddri viðbyggingu.“¹⁵ Byggingarteikningar hafa ekki komið í leitirnar en munu hafa verið gerðar á vegum húsameistara ríkisins en því embætti gegndi Hörður Bjarnason, þegar hér var komið sögu.

Árið 1974 var reist steinsteypt tvílyft *hótelálma* norðan við Valhöll eftir teikningum Rögvaldar Johnsen. Byggingarleyfið var háð því, að rifin og fjarlægð yrði tvílyft austurálma gistihússins, enda fullnægði hún ekki lengur kröfum um húsnæði til gistingar né öryggis í brunavörnum að mati Þingvallanefndar.¹⁶ Var byggingin fullsmíðuð og frágengin fyrir þjóðhátíð og gátu þeir gestir, sem komu fyrir hátíðardaginn, notið þar gistingar.¹⁷ Þá voru á sama tíma gerðar töluverðar endurbætur á framhúsinu, gólf steipt og pípulagnir endurnýjaðar. Til þess að samræma ytra yfirbragð Valhallar var framhúsið múrhuðað utan 1975, að það nyti sín betur við hlið nýrrar, steinsteyptrar álmu. Fyrir þeim framkvæmdum, sem hér eru tíundaðar, stóð Ragnar Jónsson veitingamaður.



15. Tillaga Harðar Bjarnasonar, skrifstofustjóra skipulagsnefndar, að skipulagi Valhallar og næsta nágrennis 1940. – Þjóðskjalasafn Íslands.

15 Yfirlýsing fjármálaráðuneytis, dags. 5. febrúar 1973.

16 Byggingarleyfi Þingvallanefndar, dags. 7. ágúst 1973.

17 Indriði G. Þorsteinsson. Þjóðhátíðin 1974 I, 219.

Árið 1976 var reist ný steinsteypt *eldhúsálma* norðan þeirrar gömlu og samsíða henni. Í rishæð var komið fyrir herbergjum ætluðum starfsfólki Valhallar. Teikningar að álmunni gerði Birgir Breiðdal arkitekt, en þegar til framkvæmda kom var ekki farið eftir þeim í einu og öllu. Samhliða þessari framkvæmd var upphafleg nyrðri milliálma lengd til vesturs og komið þar fyrir rúmgóðri setustofu norðanmegin og endurbættum snyrtingum sunnanmegin, einnig eftir teikningum Birgis. Þá var gengið frá bar sem að stærstum hluta er í framhúsinu en teygir sig inn í eldhúsálmuna norðanverða.

Árið 1981 var unnið að innanhúsfrágangi í framhúsi og suðurhúsi, m.a. settar upp eikarþiljur á neðri hluta veggja í báðum húsum og náttúrusteinn á gólf í forstofu, bar og hluta af göngum í framhúsi og forstofu í suðurhúsi.

Árið 1983 gerði Finnur P. Fróðason innanhúsarkitekt uppdrætti sem sýndu innra fyrirkomulag herbergja í Valhöll, tilhögun húsgagna í þjónustu- og gestarýmum og uppöðun borða í borðstofum og matsal.

Árið 1984 voru settir nýir kvistir framan á allar milliálmur eftir teikningum arkitektanna Magnúsar Skúlasonar og Sigurðar Harðarsonar.

Árið 1985 var reist steinsteypt *spennistöð* og *kyndiklefi* vestan við salinn eftir teikningum arkitektanna Magnúsar Skúlasonar og Sigurðar Harðarsonar. Þá var jafnframt haldið áfram að setja upp eikarþiljur á neðri hluta veggja, nú á báðum hæðum í hótélálmu, ásamt nýjum innihurðum úr eik.

Árið 1988 var gerð brunatæknilega hönnun á Valhöll, settar eldvarnarhurðir milli framhúss og hótélálmu, eldtálmandi hurðir í gangaenda og sjálfvirkt brunavarnarkerfi í öll hótélherbergi. Árið 2000 var sett upp slökkviúðakerfi í efri hæð hótélálmu.

Eftir að ríkissjóður festi kaup á Valhöll 2002 hefur verið unnið að ýmsum aðkallandi endurbótum á tæknikerfum hússins. Fráveitulagnir hafa verið yfirfarnar, myndaðar og hreinsaðar, aðrennslislagnir endurnýjaðar og sett upp ný rotþró. Þá hefur verið sett upp slökkviúðakerfi og gerðar endurbætur á hitakerfi hússins.

Lýsing á mannvirkjum

Valhöll er í dag samsafn bygginga af ólíkum toga og frá ýmsum tímum. Til þess að koma hæfilegri skipan á lýsingu þá, sem hér fer á eftir, eru byggingarnar flokkaðar eftir gerð og notkun og lýst bæði að utan og innan. Fyrst er lýst upphaflegu framhúsi ásamt stækkun nyrsta hluta þess til vesturs. Þá tekur við lýsing á veitingasalnum sem byggður var vestan við syðstu burstina á framhúsinu. Lýsing á síðari tíma viðbyggingu vestan salarins er felld undir lýsingu hans, enda undir sama þaki. Í þriðja lagi er lýst suðurhúsi sem hýsir snyrtingar sunnan við veitingasalinn. Í fjórða lagi er lýst eldhúsálmu, annars vegar upphaflegu eldhúsi næst salnum og hins vegar nýrri steinsteyptri byggingu sem er hæð og ris og í beinu framhaldi af miðburstinni. Í fimmta og síðasta lagi er lýst hótélálmu sem er nyrsti hluti Valhallar. Lýsingin er ekki tæmandi en gefur vonandi gott yfirlit yfir byggingarnar, innbyrðis afstöðu þeirra og stærðir, húsaskipan og öll helstu byggingarefni.

I. Framhús

Ytri gerð

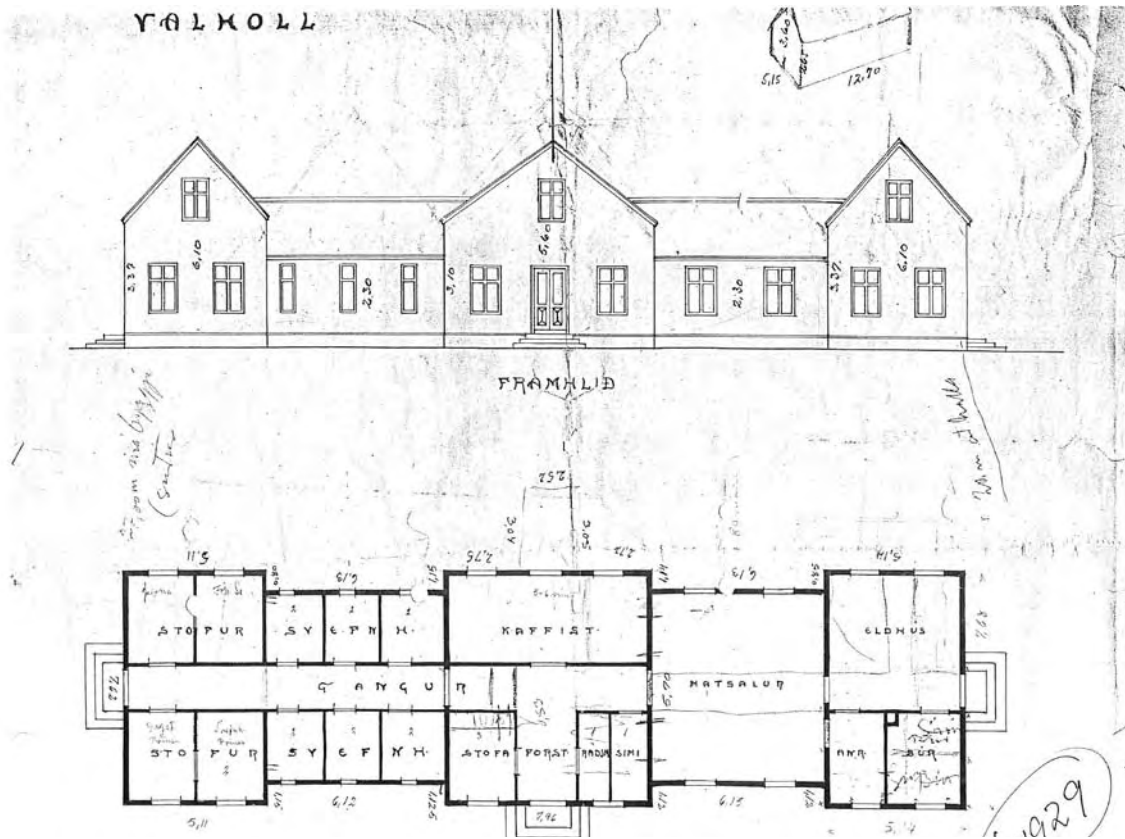
Framhúsið er timburhús, 30,5 metrar að lengd, með þremur bursthúsum sem skotið er rúman metra fram úr lægri milliálmum. Við framhúsið hefur verið byggt bæði til vesturs og norðurs, eins og lýst verður hér á eftir.

Veggir eru múrhúðaðir að utan en á bak við múr er eldri bárujárnsklæðning. Neðan við múrhúðun er blikkslegið vatnsbretti. Bjórarnir eru klæddir rásuðum krossviðarplötum.

Á húsinu er 19 gluggar. Þeir eru allir með krosspóstum nema tveir litlir framan á miðburst sem eru án pósta. Gömul smíð er á körmum og póstum en allur frágangur, vatnsbretti og faldar, nýrri. Upphaflegar grindur hafa verið fjarlægðar og nú er í gluggunum tvöfalt gler. Á húsinu eru tvennar útidyr, aðrar á miðri miðburst en hinar á miðri suðurhlið. Hvorki hurðir né frágangur þeirra er ýkja gamall.

Þakið er krossreist og klætt bárujárni. Undir þakskeggi eru skornir sperruendar en ytri vindskeiðar eru nýlegar. Á þökum eru fimm kvistir, hver með sínu sniði. Sinn kvisturinn er framan á hvorri milliálm, báðir nýlegir og með risburstum. Aftan á nyrðri milliálm er gamall kvistur með skúrþaki en á þeirri syðri samfelldur kvistur milli bursta. Á suðurþakinu er kvistur með bröttu tvíhalla þaki.

Valhöll á Þingvöllum - Úttekt og stefnumörkun



16. Uppdráttur Guðjóns Samúelssonar, húsameistara ríkisins, að Valhöll 1929. – Þjóðskjalasafn Íslands.

Vestan við nyrsta bursthúsið og nyrðri milliálmú er steinsteypt *viðbygging*. Útveggur hennar er múrhúðaður með hraunaðri áferð. Á byggingunni eru tveir gluggar með krosspóstum og undir þeim múruð vatnsbretti, sömuleiðis tvennar útidyr með glugga yfir og fyrir þeim tréhurðir með gleri, tvöfaldar inn í bókaherbergið. Þakið er einhalla og hallar því frá austri til vesturs. Það er klætt bárujárni og með timburklæddum þakkanti sem lætur mjög á sjá. Yfir þakinu gnæfir upphafleg vesturburst mikið til óhreyfð.

Innri gerð

Í *anddyri*, *forstofu*, *móttöku* og á *göngum* eru gólf lögð náttúrusteini, veggir klæddir eikarþiljum frá gólfi upp undir glugga en grófu máluðu veggfóðri frá þiljum til lofts, loft eru klædd hljóðeinangrandi plötum. Innihurðir eru úr eik, settar smáum rúðum. Í forstofunni er stigi upp á efri hæðina frá 1930. Vatns- og hitalagnir eru utanáliggjandi, ýmist nýjar eða eldri koparlagnir.

Valhöll á Þingvöllum - Úttekt og stefnumörkun

Inn af forstofunni fyrir miðju húsi er *bar* með gólfi úr náttúrusteini, veggjum með brjóstþili úr eik og grófu máluðu veggfóðri frá þili til lofts. Loftið er klætt hljóðeinangrandi plötum og skilum lofts og veggja lokað með strikuðum lista úr tré. Innréttingar eru smíðaðar úr eik. Allar hitalagnir eru sýnilegar.

Suður af forstofunni eru tvær *borðstofur*. Í þeim báðum eru gólf lögð olíbornum vírburstuðum eikarborðum og veggir klæddir eikarþiljum frá gólfi upp undir glugga en grófu máluðu veggfóðri frá þiljum til lofts. Loft í fremri stofu er klætt hvítmáluðu viðarlíki neðan á bita. Í suðurstofu eru sýnilegir loftbitar sem slapa fulla þrjá þumlunga hver. Innihurðir eru úr eik, settar smáum rúðum.

Í nyrsta bursthúsinu er gólf u.þ.b. 12 cm hærra en annars staðar í framhúsinu. Á þeim parti er *gangurinn* teppalagður en að öðru leyti er hann eins og göngum er lýst hér að ofan.

Austan gangs er *skrifstofa*. Hún er teppalögð, veggir eru klæddir eikarþiljum frá gólfi upp undir glugga og sléttum máluðum plötum þar fyrir ofan. Loftið er klætt hljóðeinangrandi plötum sem ná hálfan metra niður á veggj allt um kring. Hitalagnir eru grófar og allar utanáliggjandi. Sprungur eru í loft- og veggklæðningum. Inn af móttöku er lítið *herbergi*. Þar er bert steingólf og veggir klæddir máluðum plötum.

Vestan gangs eru snyrtingar, gufubað og setustofa. Á *snyrtingum* eru gólf lögð leirflísum en veggir og loft máluð með hrjúfri áferð. Hitalagnir eru nýjar og utanáliggjandi, hreinlætistæki í lagi. *Gufubaðið* er timburklætt í hólfi og gólf en í forrými þess, þar sem m.a. sér í upphaflega húsgrind milli bursthúss og milliálmum, er gólf lagt leirflísu. Í *setustofu* er teppalagt gólf, veggir eru með brjóstþili úr eik og máluðum plötum frá þiljum til lofts, loftið klætt sléttum plötum með biluðum samskeytum. Hitalagnir eru fyrirferðarmiklar og allar utanáliggjandi, stökkur með frárennislögnum er gangmegin í herberginu, auk þess hanga uppi leifar af eldri veggjum.

Efri hæð framhússins er öll undir súð. Stigi milli hæða er í forstofu, eins og áður segir, en auk þess er innangengt úr miðburstinni inn á loftið yfir eldhúsálmum.

Uppi á lofti er *gangur* eftir endilöngu húsinu og 8 misstór *herbergi* ýmist í burstum eða milliálmum vestan gangs. Gólf í suðurburst er tveimur þrepum lægra en annars staðar á loftinu en í norðurburst aftur á móti einu þrepi hærra. Allur frágangur er snöggt um lakari en á neðri hæðinni. Gólf eru lögð gömlum plægðum furborðum, sem hafa verið slípuð og lökkuð, veggir, port og súð eru ýmist klædd máluðum sléttum plötum eða máluðum texplötum, utan í milliálmum umhverfis austurkvisti þar sem klætt er með gifsplötum. Loft eru klædd hljóðeinangrandi plötum. Herbergi í norðurburst er allt klætt innan lútuðum panelborðum. Flestar innihurðir eru spónlagðar en ein

Valhöll á Þingvöllum - Úttekt og stefnumörkun

Þeirra er slétt og máluð, þar að auki tvær gamlar okahurðir. Inni á öllum herbergjum er handlaug. Áberandi lögn fyrir slökkviúðakerfi er á allri hæðinni. Þá eru raflagnir ótraustvekjandi, að hluta til utanáliggjandi. *Salerni* er klætt máluðum spónaplötum í hólf og gólf.

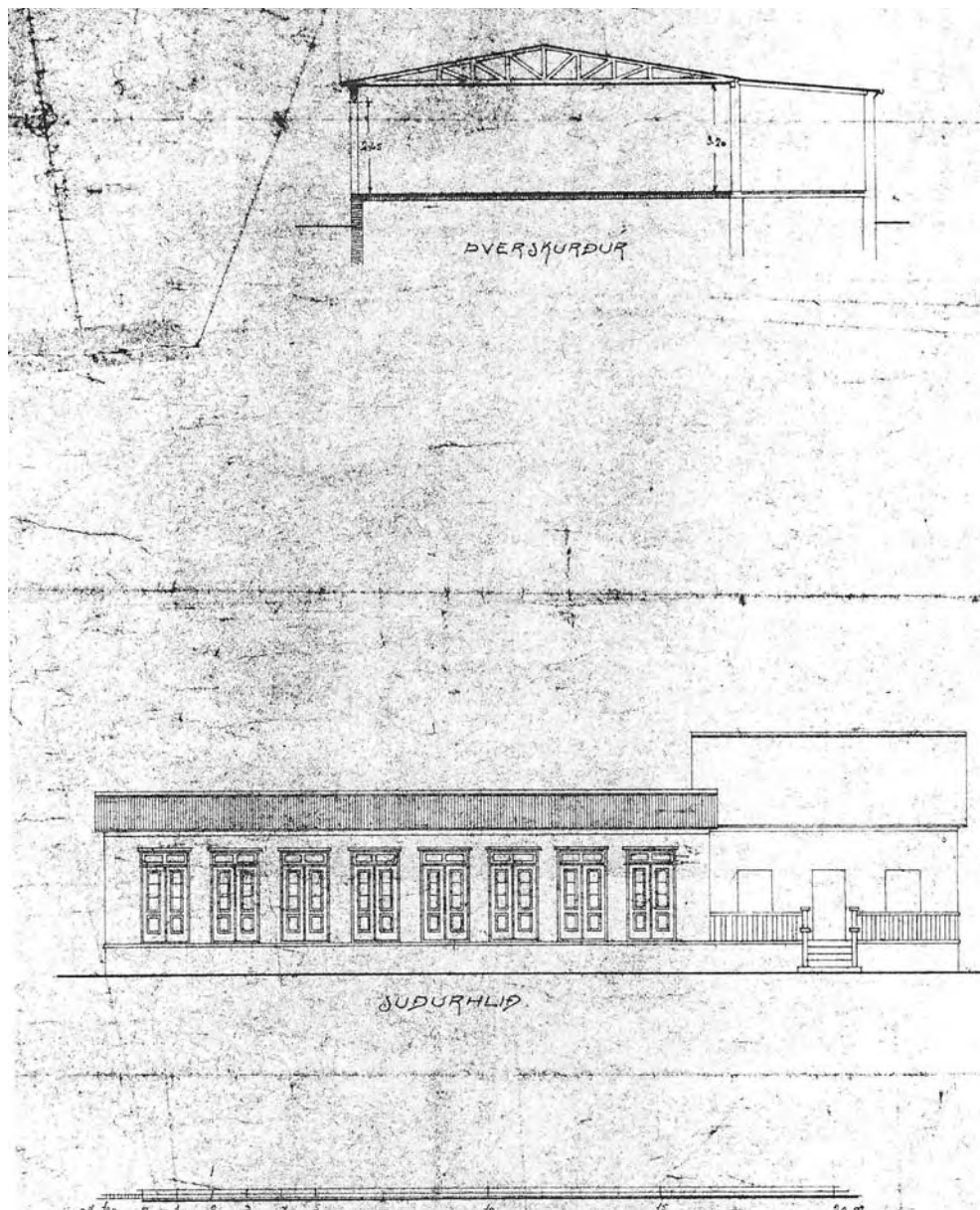


17. Gamall stigi í forstofu.

II. Salur

Ytri gerð

Suðvestan við framhúsið og sambyggt því er einlyft timburhús, 11 x 17,4 metrar að grunnfleti. Í því er stór matsalur með 3,2 metra lofthæð. Húsið hefur alla tíð verið sambyggt eldhúsinu norðan megin en síðar hefur verið byggt við það bæði að vestan og sumpart að sunnan.



18. Uppdráttur Guðjóns Samúelssonar að salnum og eldhúsi 1929. – Þjóðskjalasafn Íslands.

Milli glugga og undir þeim eru veggir klæddir máluðum krossviðarplötum en yfir þeim er tvíbyrt standandi tréklæðning.

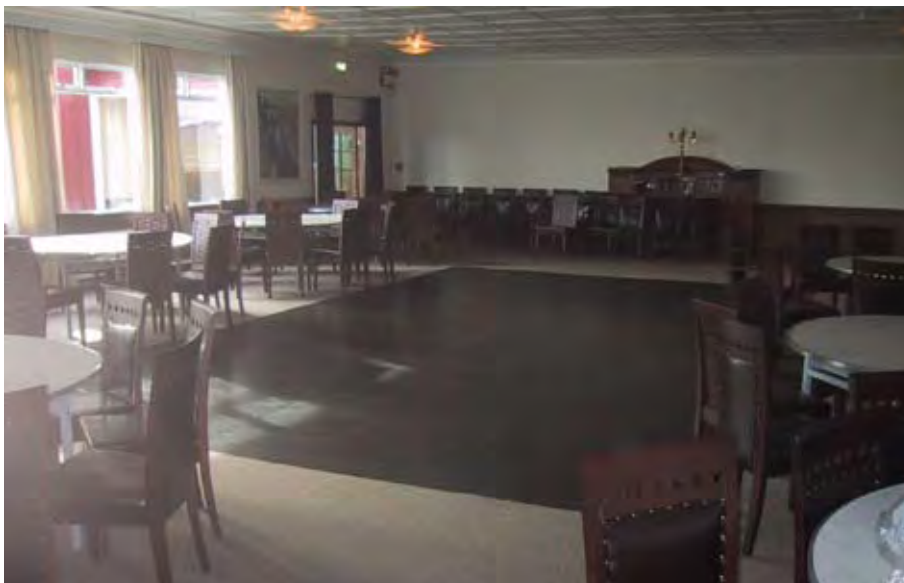
Á húsinu er 9 stórir gluggar með öfugum T-laga pósti efst. Þeir eru allir seinni tíma smíð og líklega settir í húsið um svipað leyti og suðurhúsið var byggt. Í gluggunum er einfalt gler. Kjallarainngangur að skriðkjallara er á suðurhlið hússins.

Á húsinu er einfalt risþak með 10 gráða halla, klætt bárujárn. Upphaflegar kraftsperrur bera þakið langveggja millum. Sperrurnar, sem hægt er að komast að um lúgu innan úr syðsta bursthúsinu, eru ófúnar. Þess sjást hins vegar greinileg merki að snjórinn hefur sligað þakið.

Vestan við salinn er steinsteypt *viðbygging*, rúmí sex metrar að lengd og jafnbreið salnum. Útveggir hennar eru ófrágengnir með sýnilegum mótaförum. Á henni eru 4 litlir gluggar, tveir þeirra eru með miðjupósti en hinir póstlausir. Þrennar útidyr eru á byggingunni og fyrir þeim járnhurðir vestanmegin en óvönduð krossviðarhurð norðanmegin. Þakið er sniðið nákvæmlega að þaki salarins en slapir þó hvergi eins og það.

Innri gerð

Í *salnum* er gólf teppalagt utan drjúgur partur miðsvæðis sem er lagður náttúrusteini. Veggir eru klæddir eikarþiljum frá gólfu upp undir glugga en grófu máluðu veggfóðri frá þiljum til lofts. Loftið er klætt krossviðarplötum sem negldar eru neðan á kraftsperrurnar, allt reitað niður með listum og málað. Skilum lofts og veggja er lokað með kildum strikuðum lista. Loftið slapir. Innihurðir eru úr eik, settar smáum rúðum. Gluggafrágangur er að nokkru leyti ambögulegur þar sem nýlegar gluggakistur eru felldar að gleri.



19. Innan úr salnum 2005.

Í viðbyggingunni er *kyndiklefi*, *töfluherbergi* og *spennistöð*. Þar eru mishá ber steingólf, veggir óeinangraðir með sýnilegum mótaföllum og opið upp í rjáfur. Yfir kyndiklefanum er spennistöð og steipt plata á milli. Yfir töfluherberginu er loft með steiptum skilvegg og opi sem hlaðið hefur verið upp í. Innan úr töfluherberginu og loftinu sér bæði í upphaflegan vesturgafli salarins og norðurenda suðurhúss, sem lýst er hér á eftir.

III. Suðurhús

Ytri gerð

Suðvestan við salinn er einlyft timburhús, 172 fermetrar að grunnfleti, sem hýsir snyrtingar og sælgætissölu auk rúmgóðrar forstofu. Það er sambyggt salnum á tvær hliðar, annars vegar á fjögurra metra löngum kafla af suðurhlið salarins og hins vegar þriggja metra löngum kafla af vesturhlið hans. Síðar hefur verið byggt við húsið til norðurs og eru hvorki norðurendi þess né vesturgafli salar lengur sýnilegir.

Austurhlið hússins er einn samfelldur gluggaflötur. Næst salnum er húshliðin dregin inn um hálfan metra. Veggfletir undir gluggum eru klæddir máluðum krossviðarplötum en yfir gluggum liggjandi plægðri tréklæðningu. Suðurgafli og vesturhlið eru klædd tvíbyrtri standandi tréklæðningu.

Austan megin á húsinu eru 8 stórir gluggar og einn minni yfir útidyrum. Sex þeirra eru með öfugum T-laga pósti efst en hinir tveir næst salnum eru póstalausir. Vestan megin á húsinu er 7 litlir póstalausir gluggar. Tvennar útidyr eru á húsinu, aðrar á framhlið en hinar á suðurgaflinum austanverðum. Fyrir aðaldyrum eru tvöfaldar harðviðarhurðir með gleri, bakdyrnar klæddar rásuðum krossviði.

Á húsinu er einhalla þak sem hallar frá austri til vesturs. Á þriggja metra breiðum kafla næst salnum er þakflöturinn u.þ.b. einum metra lægri en meginþakið. Þakið er klætt bárujárnri og með timburklæddum þakkanti allt um kring.

Norðan við húsið er þriggja metra löng *viðbygging*. Vestuhlið hennar er klædd tvíbyrtri standandi tréklæðningu og gengur feti skemur til vesturs en upphaflegt suðurhús. Þakið er áframhald af þeim þakfleti eldra hússins, sem er lægri en meginflöturinn, klætt bárujárnri, lausu að hluta.

Innri gerð

Í *forstofu* er gólf lagt náttúrusteini, veggir undir gluggum klæddir sléttum plötum en annars staðar brjóstþili úr eik og grófu máluðu veggfóðri frá þili til lofts. Loftið er klætt ómáluðum plægðum furuborðum. Innihurðir eru úr eik, ýmist settar smáum rúðum eða sléttar. Innsti hluti forstofunnar framan við snyrtingar er þremur þrepum hærrí en megingólflöturinn.



20. Sælgætissala í suðurhúsi.

Á *gangi* milli forstofu og salar er gólf lagt leirflísum en flögusteini í *sælgætissölu* sem er 15 cm hærrí en gangurinn. Framan við afgreiðsluna er stálbiti, klæddur að framan, og tvær berar stálsúlur. Innrétting er smíðuð úr eik. Loftið er klætt sléttum máluðum plötum.

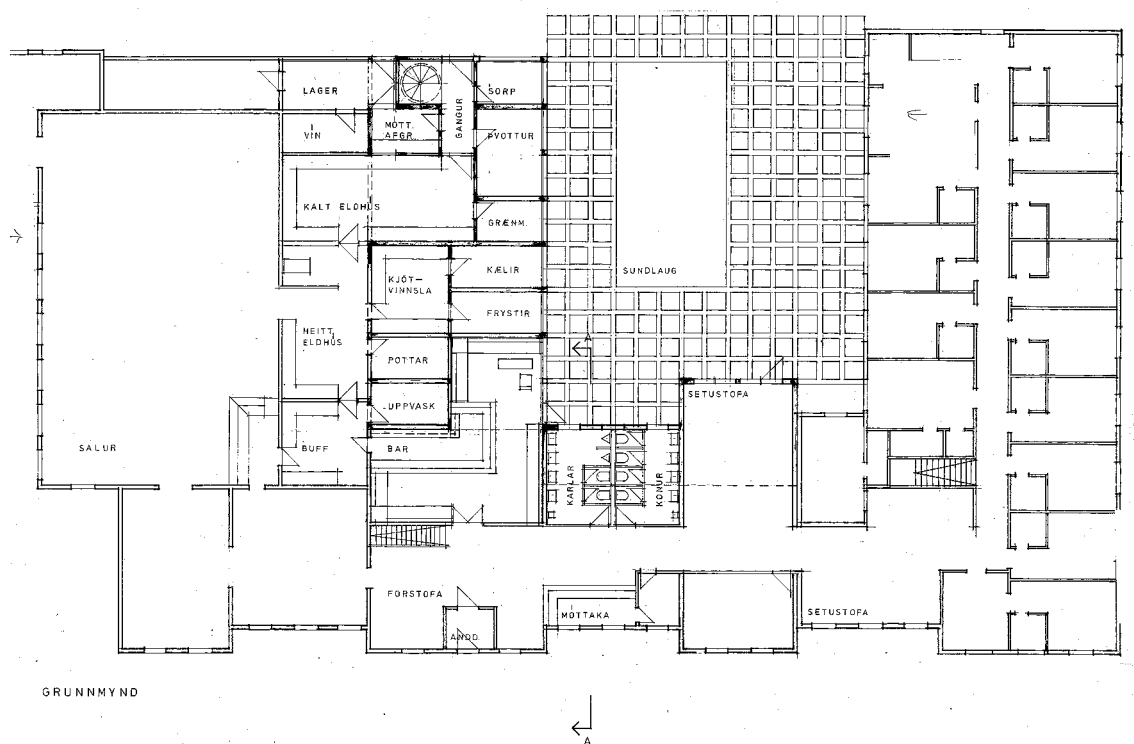
Á *snyrtingum* eru gólf lögð gljábrenndum leirflísum, veggir klæddir yfirmáluðum mósaíkflísum upp í hurðarhæð en þar fyrir ofan sléttum máluðum plötum eins og loftin. Hreinlætistöki í lagi.

Í suðurherbergi, sem síminn hefur til umráða, er gólf lagt vinylgólflísum og veggir klæddir sléttum máluðum plötum. Loft er klætt máluðum plægðum furuborðum.

IV. Eldhúsálma

Ytri gerð

Eldhúsálman er tvískipt. Annars vegar er um að ræða tvílyft steinsteypt hús, 18 metra langt og jafnbreitt miðburst á framhúsi, hins vegar tæplega fjögurra metra breitt hús sem nær frá syðri milliálmum og jafnlangt til austurs og hið fyrrnefnda. Síðartalda húsið er einnig steinsteypt, en einlyft.



21. Uppdráttur Birgis Breiðdals arkitekts að nýrri eldhúsálmum 1975.

Útveggir tvílyfta hlutans eru múrhúðaðir með hraunaðri áferð en útveggur einlyfta hlutans er ófrágenginn með sýnilegum mótaföllum. Þjór á vesturstafni er klæddur rásuðum krossviðarplötum.

Á húsinu eru fjórir gluggar, tveir þeirra eru með krosspóstum en hinir tveir með miðjupósti. Þrennar útidyr eru á húsinu, tvennar á vesturgafflinum og einar austast á norðurhliðinni með glugga yfir. Fyrir þeim síðasttöldu eru tvöfaldar tréhurðir með gleri inn í þann hluta barsins sem er í eldhúsálmunni.

Þak á meginálmu er krossreist og sniðið nákvæmlega að þaki miðburstar. Það er klætt bárujárni og alsett þakgluggum báðum megin, 8 að norðan og 9 að sunnan. Þak milli salar og eldhúsálmú er aftur á móti einhalla og hallar því til norðurs um fimm gráður. Það er klætt bárujárni og lekur.

Innri gerð

Almenn lýsing á neðri hæð hússins er sem hér segir: Gólf eru klædd gólfdukk, veggir eru ýmist múrhúðaðir og málaðir eða plötuklæddir og málaðir en klæddir hömruðu blikki upp í hurðarhæð á öllum álagsflötum. Öll loft í meginálmu eru múrhúðuð en sunnan megin eru þau klædd sléttum plötum sem negldar eru neðan á sperrur, ónýt vestast. Í vesturendanum er hringstigi úr járni upp á loft. Í tveimur vestustu herbergjunum sunnan megin eru gólf u.þ.b. 30 cm hærri en annars staðar í eldhúsinu. Innihurðir eru sléttar og málaðar, næst forstofu eru þrjár járnhurðir. Tveir frystiklefar heyra til eldhúsinu, einnegin eldunartæki úr ryðfríu stáli. Raflagnir eru gamlar, flestar utanálggjandi og úr sér gengnar.



22. Eldhús- og hótélálma 2005.

Næst framhúsinu er lítill *gangur* sem tengir sal við bar. Hann er teppalagður, með brjóstþili úr eik og grófu máluðu veggfóðri frá þili til lofts, loftið klætt sléttum plötum.

Efri hæð eldhúsálmú er að mestum hluta undir súð. Stigi milli hæða er í forstofu vestast í húsinu, eins og segir hér að ofan, en auk þess er innangengt af loftinu um eldvarnarhurð inn í miðburst á framhúsi. Vestast á loftinu er *stigahús*, *gangur*,

Valhöll á Þingvöllum - Úttekt og stefnumörkun

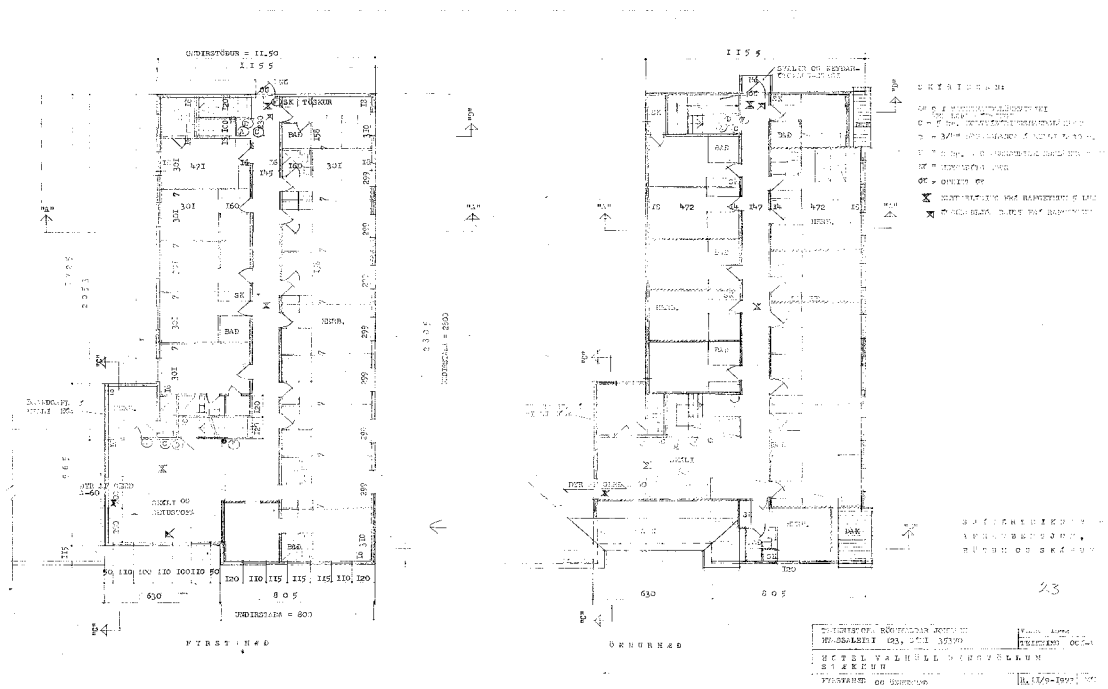
snyrtingar og eitt lítið herbergi. Austurhlutinn er einn stór geimur, ófrágenginn að mestu. Gólf í stigahúsi og snyrtingum eru lögð gólfdukk, á gangi er bert steingólf en í herbergi og sal eru teppalögð gólf. Skilveggir, port, súð og loft eru klædd máluðum spónaplötum. Loft í sal er hálfkarað. Innihurðir eru sléttar og málaðar. Sýnileg lögn fyrir slökkviúðakerfi er á loftinu en ráðgert mun að hylja hana með niðurhengdu lofti. Allar raflagnir eru utanálggjandi.

V. Hótelálma

Ytri gerð

Nyrsti hluti Valhallar er steinsteypt hótelálma á tveimur hæðum, 11,5 x 28 metrar að grunnfleti, auk þriggja metra breiðri tengibyggingu næst nyrsta bursthúsi sem er sambyggð álmunni. Að framan er húsið lagað að framhúsinu með framskotnu bursthúsi, sem er jafnbreitt upphaflegri miðburst, og tilsvarendi milliálmu. Mismunurinn á breidd álmur og bursthúss, þrjár og hálfur metri, er að formi sem samfelldar þverburstir er ganga suður úr bursthúsinu.

Veggir eru múrhúðaðir með hraunaðri áferð en sökkullinn, sem er inndreginn um þumlung, er með sléttri áferð. Efri hæðin, sem er alsett kvistum á báðum hliðum, er klædd rásuðum krossviðarplötum. Hið sama á við um bjóra á stöfnum. Niðurfallsrör frá skotrennum milli kvista eru klædd af með sléttum krossviði og setja óvenjulegan svip á húsið.



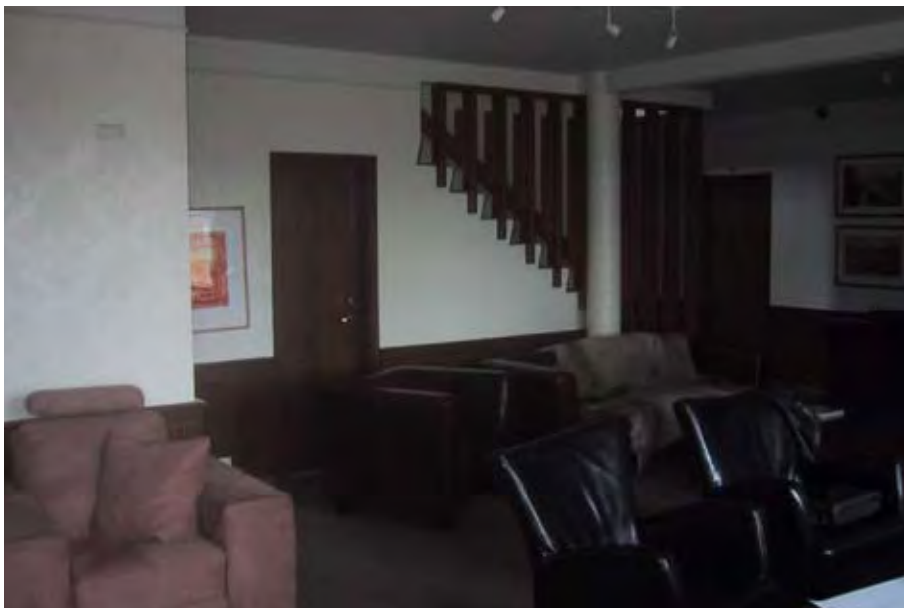
23. Uppdráttur Rögnvaldar Johnsens að nýrri hótelálmu 1973.

Á húsinu eru 37 gluggar, allir með krosspósti utan einn lítil sem er póstalaus. Gluggar á neðri hæð eru með múruðum vatnsbrettum að neðanverðu en á efri hæð er gengið frá þeim með gluggaföldum og vatnsbrettum að ofan og neðan. Gluggarnir eru með einu opnanlegu fagi og tvöföldu verksmiðjugleri, að hluta til nýju, en víða boruðu. Einar útidyr eru á vesturstafninum sunnanverðum, en svaladyr, sem voru á húsinu í upphafi, hafa nú verið byrgðar aftur.

Þakið er krossreist og á því 7 kvistir með krossreistum þökum hvorum megin, allt klætt bárujárni og með tilheyrilegum vindskeiðum á stöfnum og kvistum. Undir þakskeggi eru skornir spennuendar. Nýlegur kvistur með risburst er framan á milliálmunni.

Innri gerð

Í *setustofu* og á *gangi* eru teppalögð gólf, veggir klæddir eikarþiljum frá gólfi upp undir glugga. Þar fyrir ofan eru þeir í setustofunni klæddir ljósu munstruðu veggfóðru upp undir skillista 20 cm undir loftskverkinni en á göngum eru veggir málaðir með hrjúfri áferð frá þili til lofts. Öll loft eru klædd hljóðeinangrandi plötum. Innhurðir eru úr eik. Frágangur á *anddyri* vestan megin í húsinu er sá sami og á göngum, nema þar er gólf klætt samlímdu parketi.



24. Setustofa gesta í hótélálm

Í húsinu eru tveir stigar upp á efri hæðina. Þeir eru teppalagðir og með handriði úr járn og harðviði.

Valhöll á Þingvöllum - Úttekt og stefnumörkun

Lýsing á *hótelherbergjum* neðri hæðar er sem hér segir: Gólf eru teppalögð, veggir múrhúðaðir og málaðir, loft kædd hljóðeinangrandi plötum. Innihurðir eru úr eik, ofnar nýir að hluta. Í baðherbergjum eru gólf og veggir klædd keramikflísum en loft máluð. Öll hreinlætistöki eru ný.

Á efri hæðinni er *gangur* með teppalögðu gólfi, veggjum með brjóstþili úr eik og plötum frá þili til lofts, máluðum með hrjúfri áferð. Loftið er klætt plötum og málað. Innihurðir eru úr eik. Lögn fyrir slökkviúðakerfi í lofti, máluð í sama lit og loftið.

Í *hótelherbergjum* uppi eru gólf klædd samlímdu parketi, veggir og súð ásamt skammbítum klædd lútuðum panelborðum. Innihurðir eru úr eik. Hitalagnir eru ýmist gamlar eða nýjar og utanálíggjandi. Sýnileg lögn fyrir slökkviúðakerfi er í öllum herbergjum. Í baðherbergjum eru gólf sums staðar klædd gólfdukk í parketlíki, annars staðar vinylgólfplísú. Veggir eru klæddir mjúkum dúk og málaðir, loft klædd máluðum plötum. Hreinlætistöki eru í lagi.

Menningarsögulegt gildi Valhallar

Í fjórðu grein laga um húsafriðun nr. 104/2001 segir að friða megi mannvirki, hús eða húshluta, sem hafa menningarsögulegt eða listrænt gildi. Frá því að skipulegar húsakannanir hófust hér á landi fyrir tæpum fjórum áratugum hefur fengist töluverð reynsla af því að meta varðveislugildi gamalla húsa. Af þeim þáttum, sem lagðir eru til grundvallar friðun, hefur sjaldnast orðið ágreiningur um mat á gildi húsa frá sjónarmiði byggingarlistar, enda í flestum tilvikum auðvelt að rökstyðja matið með skirskotun til gagnsærra þátta eins og forms, rýmis, hlutfalla, húsaskipunar og efnismeðferðar, þótt hluti þess sé samt ævinlega huglægur. Aftur á móti hefur menningarsögulegt gildi húsa reynst teygjanlegra hugtak en hið listræna og matið oft og tíðum ráðist annað hvort af matsaðila eða staðsetningu mannvirkis, nema hvort tveggja hafi verið. Þess eru mörg dæmi að hús geti haft umtalsvert menningarsögulegt gildi fyrir lítið samfélag en aftur á móti takmarkað, séu þau sett í stærra samhengi.



25. Kristján X ásamt föruneysi í heimsókn á Þingvöllum 28. júní 1921. Á myndinni sést bislag á bakhlið Valhallar og fjær bursthús við vesturendann. –Þjms. ÓM 34. Ljósmyndari Ólafur Magnússon.

Í fyrstu leiðbeiningum um gerð bæja- og húsakannana frá 1967 segir svo um mat á menningarsögulegu gildi húsa: „Tekið sé mið af merkim sögulegum atburðum, er húsin voru rammi um á sínum tíma, að þar hafi búið þjóðfrægir menn, er settu svip á sögu þjóðarinnar eða unnu þau menningarafrek, er lengi munu í minnum höfð.“¹⁸ Í nýlegum leiðbeiningum segir um sama atriði:

Valhöll á Þingvöllum - Úttekt og stefnumörkun

Við mat á menningarsögulegu gildi bygginga er tekin afstaða til:

- Gildi hússins vegna staðbundinnar byggingarhefðar eða gerðar og handverks, ellegar gildis hússins fyrir ákveðna stefnu í byggingarlist. Einnig er tekin afstaða til þess hvort fá dæmi séu til um þá byggingargerð sem húsið telst til.
- Hvort í húsinu séu dæmi um tæknilegar nýjungar eða efnisval miðað við þann tíma sem húsið er byggt á, t.d. hvort það sé hlaðið úr grjóti eða sé steinsteypt.
- Hvort sögufrægir atburðir tengist húsinu.¹⁹

Hinn 12. ágúst 1998 ritaði Haraldur Blöndal hæstaréttarlögmaður Húsafriðunarnefnd bréf fyrir hönd Jóns Ó. Ragnarssonar, framkvæmdastjóra Valhallar h.f. og eiganda gistihússins, þar sem óskað var eftir álitni nefndarinnar annars vegar á menningarsögulegu gildi hússins – án þess að farið væri fram á friðun þess – og hins vegar hugmyndum um stækkun þess svo að þar mætti reka hótél allt árið um kring.²⁰ Húsafriðunarnefnd svaraði fyrri hluta erindisins á þann veg að nefndin álitni „að hótél Valhöll, Þingvöllum, hafi ekki nógu mikið menningarsögulegt gildi til að nefndin leggi til við ráðherra að húsið verði friðað.“²¹



- Innan úr Valhöll 1921. Matsalur í eystri milliálmú skreyttur af húsameistara ríkisins í tilefni heimsóknar Kristjáns X og föruneysis til Þingvalla. – Þjms. ÓM 35. Ljósmyndari Ólafur Magnússon.

19 Guðmundur L. Hafsteinsson. Leiðbeiningar um gerð bæja- og húsakannana með hliðsjón af dönsku SAVE-aðferðinni, 20.

20 Húsafriðunarnefnd. Bréf frá Haraldi Blöndal hrl. til nefndarinnar 12. ágúst 1998.

21 Húsafriðunarnefnd. Fundargerð nefndarinnar 21. ágúst 1998.

Þótt menningarsögulegt gildi hússins hafi ekki þótt rísa undir friðun er ekki þar með sagt að húsið sé laust við gildi af því tagi. Öðru nær. Séu menn sammála um að menning sé það, sem mannfólkið skapi til að gefa lífinu gildi, má auðveldlega draga Valhöll í þann dilk. Reist sem skýli fyrir erlenda ferðamenn og þjóðlega fundi hefur það þjónað hlutverki sínu og gefið staðnum gagnvirkt gildi í rúma öld. Hér á eftir verða tínd til fáein atriði, sem hafa má í huga, þegar lagt er mat á umrætt gildi:

Bygging hússins er dæmi um íslenskt einkaframtak undir lok 19. aldar þegar nokkrir Reykvíkingar undir forystu Benedikts Sveinssonar sýslumanns létu reisa gistihús fyrir ferðamenn og samkomuhús á Þingvöllum við Öxarár og hrundu þar með í framkvæmd hugmyndum sem fyrst voru viðraðar á þjóðfundinum 1851. Þá má með nokkrum sanni segja að byggingarsaga hússins sé litrík, en stækkun þess í nokkrum áföngum á upphaflegum stað, flutningur á nýjan stað og endalausar viðbætur, þrátt fyrir yfirlýsingu um að framkvæmdin væri til bráðabirgða, eru allt atriði sem eru í frásögur færandi.

Í Valhöll hafa íslenskir ráðamenn tekið á móti erlendum þjóðhöfðingjum og búið þeim veislur og þar hefur blómi þjóðarinnar komið saman á hátíðarstundum, etið og drukkið og haldið þjóðlegar ræður. Líklega er ekkert hús á Íslandi þar sem verið hefur samfelldur veitinga- og gistihúsarekstur í jafnlangan tíma og í Valhöll. En mestu skiptir að Valhöll er hluti af Þingvöllum.

Að öllu þessu athuguðu verður fullyrt að menningarsögulegt gildi Valhallar sé þrátt fyrir allt töluvert.

Áður en skilist er við umræðuna um sögulegt gildi hússins þykir rétt að taka fram að allar ákvarðanir um framtíð elsta hluta Valhallar, framhússins, eru háðar umsögn Húsafriðunarnefndar, en í 6. grein laga um húsafriðun segir svo: „Eigendum húsa, sem reist eru fyrir 1918, er skylt að leita álits hjá húsafriðunarnefnd með góðum fyrirvara ef þeir hyggjast breyta húsi sínu, flytja það eða rífa.“

Listrænt gildi Valhallar

Í þessum kafla er fjallað um listrænt gildi Valhallar, annars vegar húsasamstæðunnar allrar og hins vegar einstakra húsa hennar.

I. Valhöll

Sé sjónum beint að Valhöll og list hennar er fyrst frá því að segja að byggingarstíllinn er með afbrigðum ósamstæður. Helgast það ekki einvörðungu af því að húsin eru misgömul, eins og beinast liggur við að álykta, heldur einnig og ekki síður af því að hér ægir saman ólíkum formum og byggingarefnum, auk þess sem mikils ósamræmis gætir í frágangi samskonar byggingarhluta á fram- og bakhliðum húsa. Þá hafa tilraunir þær, sem gerðar hafa verið til að samræma heildarmyndina, aðallega eftir 1963, ekki tekist sem skyldi og margar hverjar verið byggðar á misskilningi og ónógri þekkingu á íslenskri byggingarsögu. Þannig gefur t.d. múrhúðun elsta hluta Valhallar, sem gerð var til að laga hann að nýrri steinsteyptri hótélálmu, alranga mynd af húsi sem á rætur aftur á 19. öld, fyrir utan að í tæknilegu tilliti er hér um afar vafasamar húsabætur að ræða, að ekki sé meira sagt. Svipaða sögu er að segja um harðviðarþiljur, sem settar voru upp til að gefa innri gerðinni heildstætt yfirbragð og draga sem slíkar að sér athygli, en fara samt í bága við hefðbundna innansmíði húsa frá 1930, að ekki sé minnst á aldamótin 1900. Af svipuðum toga eru breytingar þær á gluggaskipan salarins, sem gerðar voru í því skyni að samlaga hann nýju suðurhúsi og nútímalegu yfirbragði þess, en rúðu salinn um leið upphaflegum virðuleik og þokka. Þá er krossviðarklæðning, sem upphaflega var aðeins á efri hluta hótélálmu en hefur síðan verið sett á ofanverða hússtafna, enn eitt dæmi um misheppnaða tilraun til samræmingar á útliti hússins.

Það sem hér er sagt um ósamræmi í stíl og efnisnotkun á við um Valhöll sem heild og flest af því auðsærra en svo að smíðsauganu þurfi fyrir að fara. Í fáum orðum sagt er listgildið ekki ýkja mikið. En lítum þvínæst á einstök hús og freistum þess að leggja á þau mælistiku byggingarlistarinnar hvert og eitt.

II. Framhús

Í frumgerð sinni – með einni burst og tveimur álmum – var Valhöll snoturt hús. Ekki er vitað hver byggingarmeistarinn var, en ljóst er að hann hefur haft auga fyrir hlutföllum. Bursthúsið var að grunnfleti nákvæmur ferningur, hliðarálmurnar ívið minni eða í hlutfallinu 3:4 af bursthúsinu, stafbilin hvarvetna jafnmörg, 3 að tölu, og gluggar í þeim miðjum, hefðbundnir krosspóstagluggar á burstinni en háfagluggar á

álmum. Bursthúsin tvö, sem síðar voru reist hvort á sínum enda, voru og í bundnum hlutföllum. Þau voru smíðuð jafnlöng upphaflegu bursthúsi en töluvert mjórri, eða í gullinsniðshlutfalli af breidd þess. Þegar húsið var flutt á sinn núverandi stað 1929 lét Guðjón Samúelsson, húsameistari ríkisins, gera á því endurbætur sem styrktu heildarmynd þess frá því sem áður var. Munaði þar mestu um samræmdan þakhalla, sem gerði húsið reisulegra, og nýja gluggaskipun á hliðarálmum með þremur krosspóstagluggum hvorum megin.

Í sinni núverandi mynd lætur húsið á sjá í listrænu tilliti. Þegar er minnst á múrhúðun útveggja, sem fer timburhúsum yfirleitt illa, bæði tæknilega og fagurfræðilega, en auk þess eru gluggar og umbúnaður þeirra með þeim hætti sem tíðkaðist áður en húsverndarsjónarmið urðu allsráðandi upp úr 1970 og jafnað hefur verið til augnstungu. Svipað á við um útidyr. Þá draga nokkur atriði úr reisu hússins og því inntaki sem því var gefið á nýjum stað. Húsið liggur til að mynda tveimur þrepum lægra í landinu núna en það gerði 1930, fánastöng, sem upphaflega var upp úr miðri miðburst, er á bak og burt og dökkmálaðir krossviðarklæddir bjórar og nýlegir kvistir íþyngja ásýndinni og draga húsið niður.

Því verður ekki móti mælt að smíðin var af vanefnum gerð 1898, þótt engan veginn væri á henni sú ómynd sem Skúli Thoroddsen vildi vera láta þegar hann andmælti á þingi tillögunni um styrk til húsbyggingarinnar. Að sama skapi var sú búningsbót, sem húsið fékk 1930, ekki einasta fagurfræðileg, heldur einnig tæknileg, þar sem kappkostað var að vanda allan frágang án þess að bruðla. Því er það harmsefni að Valhöll hefur um nokkurt skeið mátt þola niðurlægingu sem lætur nærri að gert hafi ofangreind ummæli Skúla að áhrinsorðum.



27. Landsmót stúdenta í Valhöll 1938. Innan úr salnum, suðurveggurinn alsettur vængjahurðum sem nú hafa verið fjarlægðar. – Þjms. ÓM-MÓL 940. Ljósmyndari Ólafur Magnússon.

III. Salur

Þegar salurinn var byggður mun hann hafa verið stærsti veislusalur hér á landi, 182 fermetrar að innanmáli og rúmlega 60% stærri er salurinn í Iðnaðarmannafélagshúsinu við Vonarstræti sem þá var notaður til veisluhalda auk leiksýninga. Frumteikningar Guðjóns Samúelssonar að salnum hafa varðveist og sýna þær svo ekki verður um villst að hann hefur verið hannaður af mikilli hind. Þar er vítt til veggja og hátt til lofts, breiddin í gullinsniðshlutfalli af lengdinni og lofthæðin ríflega þriðjungur breiddar. Teikningin sýnir suðurhlið í einstaklega fallegum hlutföllum með átta 140 cm breiðum tvöföldum glerhurðum og 60 cm breiðum veggköflum milli hurða en eins metra breiðum á húshornum. Á vesturstafninum voru fimm krosspóstagluggar og aðrir tveir sömu gerðar á þeim hluta austurstafns sem náði suður fyrir framhúsið, þannig að birtu naut úr þremur áttum. Sem rými gaf þetta salnum aukna dýpt.

Jónas Jónsson getur þess í riti sínu um Guðjón Samúelsson, *Íslensk bygging*, að salurinn hafi átt að vera bráðabirgðabygging og þjóna sem matsalur fyrir skyndigesti, sem bjuggu í tjöldum, uns nýtt gistihús yrði reist austan árinna. Þess sjást merki á lofti salarins, að honum var ekki ætlað að standa nema örfá ár, en frágangur þess er með einfaldasta móti, þunnar krossviðarplötur negldar neðan á sperrur og samskeytum lokað með listum.

Eins og drepið er á að framan er salurinn nú að heita má rúinn upphaflegum þokka sínum. Í stað vængjahurðanna á suðurhlið eru nú komnir geipistöror gluggar sem draga dóm af gluggagerð suðurhúss frá 1963, vesturgluggarnir hafa verið byrgðir aftur og veggir klæddir eikarþiljum sem eiga sér enga sögulega stoð. Þessi atriði öll draga verulega úr listgildi salarins.



28. Landsmót stúdenta í Valhöll 1938. Innan úr salnum, vesturveggurinn með fimm krosspóstagluggum sem nú hafa verið byrgðir aftur með viðbyggingu vestur af salnum. – Þjms. ÓM-MÓL 943. Ljósmyndari Ólafur Magnússon.

IV. Suðurhús

Eins og fram kemur í byggingarsögu Valhallar hafa teikningar að suðurhúsi ekki komið í leitirnar og því ekki unnt að fara ofan í saumana á hlutföllum þess. Húsið er barn síns tíma og sver sig í ætt við ýmislegt sem ofarlega var á baugi í íslenskri húsagerð á sjöunda áratugnum. Húsið er ekki tilþrifamikið og óþarflega tillitslaust við næsta nágrenni sitt, sem sést best á því, að ráðist hefur verið í það að steypa salinn í sama mót til þess að samræma útlit húsanna sem snúa að garðinum sunnan Valhallar. Ljóst er að við gerð hússins hefur notagildi þess verið sett á oddinn og sem slíkt hefur það þjónað tilgangi sínum bærillega, þótt ýmsu hafi verið hrófla til innanhúss hin síðari ár. Húsið hefur elst illa og að því yrði enginn sjónarsviptir.

V. Eldhúsálma

Teikning að eldhúsálmu, gerð af Birgi Breiðdal arkitekt, sýnir hús í góðum hlutföllum, sem lagað er að gamla framhúsinu með því að framlengja miðburst þess til vesturs og lúta lögmálum hennar í sniði. Grunnmynd þess er í hlutfallinu 1:2 þar sem lengdin er jöfn tvöfaldri húsbreidd. Byggingarmátið 200 cm er dregið upp af festu og öryggi með reglubundinni gluggaskipan á norðurhlið. Húsaskipan ber öll merki dæmigerðs þjónustuhúss en er að öðru leyti sérstæð, þar eð hún er samtvinnuð aðlægum húsum á tvo vegu, annars vegar upphaflegu eldhúsi og hins vegar nýlegum bar í miðju framhúsi. Af þessum sökum orkar tvímælis að hér sé um sjálfstætt hús að tefla. Illu heilli var teikningunni ekki fylgt þegar húsið var byggt. Það er því snöggt um svipminna fyrir bragðið og listgildið að sama skapi minna.

VI. Hótelálma

Hótelálman er nyrsti hluti Valhallar, gerð úr steinsteypu og teiknuð af Rögnvaldi Johnsen. Austanmegin er álman löguð að elsta hluta Valhallar með framskotnu bursthúsi og milliálmu sem eru í sömu hlutföllum og tilsvareandi hlutar framhússins. Mismunur á breidd álmunnar, sem ræðst af tveimur hótélherbergjum og gangi, og breidd bursthússins, sem ræðst af framhúsinu, er hugvitssamlega leyst með þverburstum sem ganga suður úr álmunni og breiða með sannfærandi hætti yfir að hér sé um tvílyft hús að ræða. Töluvert skortir þó á að nostrað sé nægilega mikið

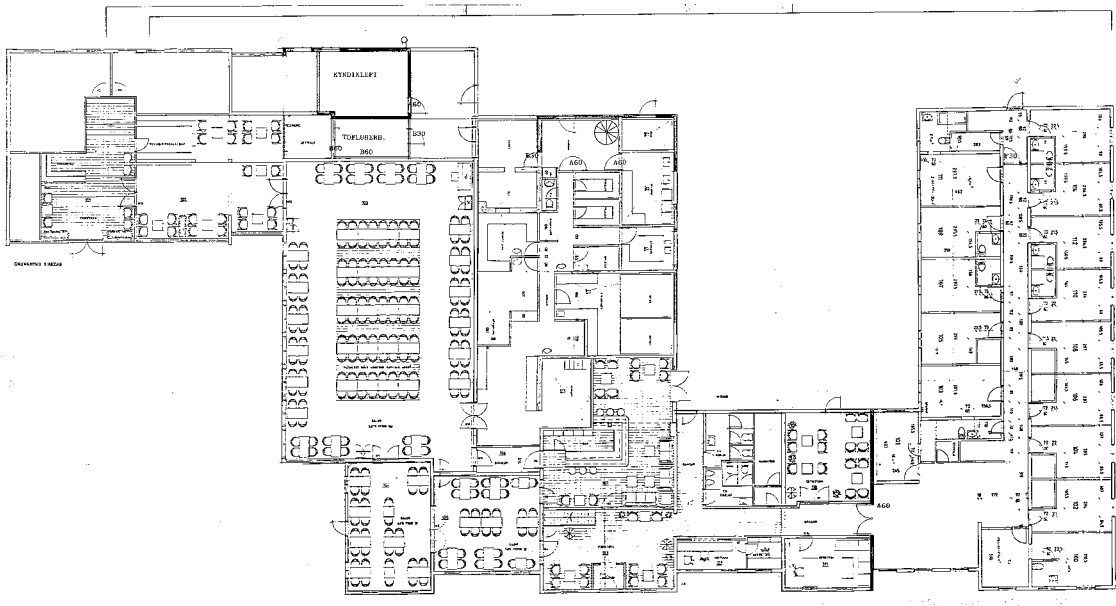
Valhöll á Þingvöllum - Úttekt og stefnumörkun

við útfærslu smáatriða hið ytra og ekki er frítt við að burstirnar setji ögn framandi blæ á húsið. Vesturgafi álmunnar er ekki fullfrágenginn; á það raunar við um öll hús samstæðunnar, að frágangi er ábótavant vestanmegin. Hið innra eru skáli, stigi milli hæða og gangur á efri hæð tæpast nógu aðlaðandi fyrir hótelgesti. Listgildi hússins telst hæfilega metið miðlungs gott.

Notagildi Valhallar

Grunnmynd Valhallar, eins og hún er í dag, ber þess merki að húsasamstæðan hefur orðið til á löngum tíma og stöðugt verið þrjónað við eftir þörfum, án þess að hagræðis hafi verið gætt í innra skipulagi, eins og unnt er að gera þegar byggt er frá grunni.

Aðkoma að Valhöll er í dag um tvo aðalinnganga. Annar þeirra er upphaflegur inngangur á miðju framhúsi, hinn á austurhlíð suðurhúss, frá 1963. Þetta fyrirkomulag gerir vörslu og yfirsýn flókna og hefur það í för með sér að móttaka gesta er ekki eins markviss og æskilegt væri. Í þessu sambandi er rétt að hafa í huga að eftir að þjónustumiðstöð þjóðgarðsins var reist á Leirum þjónar suðurhúsið ekki lengur sínu upphaflega hlutverki sem salernisaðstaða fyrir gesti á tjaldstæðum og þá ferðamenn sem hafa stutta viðdvöl. Það þjónar þó áfram veislugestum í sal á álagstímum.



29. Grunnmynd Valhallar 2005.

Þegar hótélálman og eldhúsálman voru byggðar voru vesturmörk Valhallar flutt hálfan þriðja metra nær gjárhallinum en þau höfðu verið frá 1930. Við það þrengdist um vörumóttöku, sem þessu nemur, og er hún nú mun óhentugri en áður.

Miðað við þann fjölda gesta, sem getur setið við borð, er eldhúsið allt of stórt og innra fyrirkomulag þess óhentugt og úrelt. Þvottahús, sem staðsett er í eldhúsálmu, er of lítið. Aðkoma hótélgesta að salnum er ógreið og illa staðsett miðað við framreiðslu.

Valhöll á Þingvöllum - Úttekt og stefnumörkun

Þegar haft er í huga að frá 1930 hafa Þingvellir við Öxará verið „friðlýstur helgistaður allra Íslendinga,“ vekur furðu, hversu barnum er gert hátt undir höfði, hvað fyrirkomulag varðar, beint inn af forstofu og aðalinngangi í miðju framhúsi. Að sögn mun hann þó vera of lítill, þegar salurinn er fullskipaður, og er þá slegið upp bráðabirgða vinstúku í suðurhúsi til að anna eftirspurn.

Tvær borðstofur eru vel staðsettar sunnanmegin í framhúsi og móttaka og skrifstofa virðast vera starfrænar einingar. Gufubað norðan við snyrtingar er nú aflagt og setustofa gesta ófrágengin.

Þótt hótélálman sé í tæknilegu tilliti fullkonnasta hús samstæðunnar, stenst hún ekki þær kröfur sem í dag eru gerðar til gistihúsa. Í hótélherbergjum er hljóðbært svo að til vandræða horfir, herbergin eru öll með sama sniði, en þyrftu, ef vel ætti að vera, að svara mismunandi kröfum gesta. Þá eru almenningsrými óaðlaðandi fyrir gesti. Öll þjónusta í hótélálmu er umleikis, t.d. eru tengsl við þvottahús afleit, annað hvort um öll gestarými og eldhús eða beinlínis utan dyra.

Tæknilegt ástand

Strax eftir fyrstu vettvangsskoðun skýrsluhöfunda mótaðist sú afstaða að ólíklegt væri að höfundar myndu leggja til að nýta Valhöll í því formi sem hún hefur tekið á sig í áranna rás.

Það olli því að nákvæm úttekt á tæknilegu ástandi bygginganna og kerfanna sem þeim þjóna var ekki talin nauðsynleg.

Því eru heldur ekki birtar áætlanir um viðgerðakostnað bygginganna eða endurnýjunarkostnað ýmissa kerfa.

Engu að síður verður fjallað stuttlega um tæknilegt ástand mannvirkjahluta og tæknikerfa en ekki er um endanlega úttekt að ræða. Margir gestanna sjá aðeins framhús sem virðist vera steinsteypt bygging með náttúrusteini á gólfi, eikarþiljum og eikarinnréttingum. Þessi hluti gæti blekkt ýmsa.

Eins og fram hefur komið hér áður eru byggingarnar frá mjög mismunandi tímabilum. Þær eru byggðar úr mismunandi efnum og misvandaðar. Stundum hafa verið valin dýr efni en stundum það alóðyrasta.

Til eru eldri úttektir sem sýna að kerfum bygginganna, svo sem hita-, frárennslis- og neysluvatnslögnum hefur oft verið mjög illa við haldið og lengi vel leit út fyrir að staðurinn yrði sviptur rekstrarleyfi vegna vanefnda á úrbótum á brunavörnum. Það hefur þó verið lagað eftir endurbætur á vatnsöflun en þó eru enn á því gallar eins og komið verður að síðar og hafa kerfin ekki verið tekin út endanlega.

Í heild sinni má segja um tæknikerfi hússins líkt og byggingarnar sjálfar að þau séu eins og stagbættar flíkur, endurbætur eru oft mjög áberandi og skera í augu og í engu samræmi við þær gæðakröfur sem gerðar eru til byggingar með því menningarlega hlutverki sem hæfir staðnum og stefnumörkun fyrir svæðið.

Valhöll á Þingvöllum - Úttekt og stefnumörkun



30. Horft framan á framhús



31. yfirlit yfir þök húsanna

I Tæknilegt ástand utanhúss Þök húsanna

Mynd 31 sýnir þann fjölda þakgerða sem mannvirkið í heild hefur fengið í tímanna rás. Ástand þeirra er mjög mismunandi en öll eiga þó það sameiginlegt að viðhaldi þeirra er ábótavant.

Þetta á ekki síst við um ysta byrðið, þ.e. bárujárnið eins og sjá má á mynd 32.

Myndin sýnir vel flagnandi málningu af þakjárninu.



32. Mismunandi þakgerðir

Myndin sýnir hins vegar annað og hættulegra atriði. Í tengingunni milli tveggja risþaka er notað einhalla bárujárnsklætt þak með allt of litlum halla.

Hægt er að fullyrða fyrirfram að þök af þessu tagi munu leka einhvern tíma og þá líklegast í leysingum eftir snjósöfnun. Það kom enda í ljós í samtölum við rekstraraðila að leki hafði oft komið fram undir þessu þaki. Einnig er frágangur á samskeytum sem og þakkanti ófullnægjandi.

Þetta á einnig við um fleiri þök eins og mynd 33 sýnir en þar er sýnd tenging milli þaksins yfir salnum og þaksins á suðurhúsi.

Þar er lítill halli, frágangur á kanti ófullnægjandi og án viðhalds og ástand allt fremur nóturlegt.

Myndin sýnir einnig greinilega að þakjárnið er að hluta laust þar sem neglingu hefur ekki verið haldið við.



33. Suðurhluti af þaki yfir sal og tenging við suðurhús

Burðarkerfi þakanna er mjög mismunandi að gerð og verður það ekki rakið hér í smáatriðum.

Ekki var gerð tilraun til að meta ástand þakanna undir bárujárninu en miðað við lekamöguleikana og sýnilega lausa neglingu bárujárnsins verður að reikna með fúa í þakklæðningu að einhverju magni.

Burðarkerfi þaksins yfir salnum eru grannar og léttbyggðar kraftsperrur. Þakið slapir verulega undan álagi og hefur greinilega lekið.

Burðarsperrur virðast þó ófúnar.

Enda þótt engir burðarþolsreikningar hafi verið gerðir fyrir þakið telur tæknilegur úttektaraðili mjög ólíklegt að þakið uppfylli nútíma álags- og öryggiskröfur.

Á mynd 34 sést greinilega hvernig þakið yfir salnum slapir, t.d. ef horft er á þakið hægra megin við loftnetin.

Þessi slappleiki þaksins sést einnig inni í salnum ef vandlega er skoðað. Það er þó ekki eins áberandi og úti.

Allt er viðhald þakanna ófullnægjandi eins og mynd 35 sýnir en hún er tekin af útskornum sperruendum og klæðningu. Sums staðar fer saman ófullnægjandi viðhald og lélegar deililausnir eins og sést á mynd 36.

Valhöll á Þingvöllum - Úttekt og stefnumörkun



34. Þak yfir sal hefur sligast og slapir



35. Allt viðhald þakanna er ófullnægjandi



36. Óviðunandi viðhald og slæmur frágangur deililausna

Útveggir

Útveggir hússins eru mjög fjölbreytilegir.

Framhúsið er timburhús en hefur verið múrað (forskalað) og líkir því eftir steinhúsi. Þessi lausn er eðlisfræðilega séð óholl og bak við múrhúðunina fúnar oft timburvirkið sem myndar hinn raunverulega útvegg.

Í úttekt framkvæmdadeildar Innkaupastofnunar ríkisins frá 1986 kemur fram að töluverður fúi sé í fótstykki á austur og suðurhlið. Þessi fúi getur aðeins hafa aukist á þeim 20 árum sem síðan eru liðin.

Þessi frágangur er því í eðli sínu rangur og gallaður auk þess að vera að vissu leyti fölsun á eðli húsanna sem eru timburhús.

Mynd 37 sýnir þessa uppbyggingu en brotnað hafði upp úr einu horni bygginganna.

Töluverður hluti annarra húsa er með steypum útveggjum, einangraðir að innan. Þetta á t.d. við hótélálmu, eldhúsálmu, spennustöð og kyndiklefa og ýmsar smærri viðbyggingar.

Yfirborð steypunnar er með ýmsu móti, allt frá því að vera hraunað og málað sem er mest áberandi yfirborðsmeðhöndlunin í það að vera ómeðhöndlað með borðaförum, sjá mynd 38. Sú mynd sýnir hins vegar einnig greinilega hversu þétt byggingarnar liggja að brekkunni og loka aðgengi.

Valhöll á Þingvöllum - Úttekt og stefnumörkun

Sprungur finnast í útveggjunum en hættulegar steypuskemmdir, svo sem frostskemmdir er ekki að sjá.



37. Múrhúðaður timburveggur á framhúsi með hraunáferð



38. Ómeðhöndlaður steypur útveggur á framlengingu salar

Valhöll á Þingvöllum - Úttekt og stefnumörkun

Þá eru nokkur húsanna hrein timburhús, svo sem salurinn og suðurhús.

Ytra byrðið í salnum er þannig að undir gluggum og upp með þeim er krossviðarklæðning en tréklæðning yfir gluggum.

Í suðurhúsi er einnig krossviðarklæðning undir gluggum en tréklæðning yfir þeim.

Mynd 34 sýndi þak á sal sem og tengingu salar og suðurhúss og sýnir einnig ytra byrði útveggjanna.

Hótelálman er steinsteypt en á efri hæð eru kvistir á báðum hliðum, klæddir rásuðum krossviðarplötum, sjá mynd 39. Engar áberandi skemmdir eru í veggjum, hvorki steypu né öðru yfirborðsefni.



39. Frágangur útveggja hótelálmu.

Gluggar, gler og hurðir

Í kaflanum; “Lýsing mannvirkja” er fjallað um gerðir glugganna sem og glersins. Þar kemur fram að gerðir glugganna fylgja ekki alltaf upprunalegri gerð og hefur þeim víða verið breytt og þá yfirleitt til бага.

Þannig hafa grindur úr gluggum framhúss verið fjarlægðar og sett í þá tvöfalt gler.

Í salnum er einfalt gler og breyttir gluggar frá upprunalegri gerð. Frágangur á sólbekk inni er fátæklegur.

Viðhaldi glugga hefur víða verið ábótavant og þegar það hefur verið framkvæmt hefur oft ekki verið vandað til verka, sjá mynd 39.



39. Viðhaldi glugga er víða ábótavant

Ástand þakglugga er víða lélegt, sjá mynd 40.



40. Lélegur þakgluggi

Þá er gler víða lélegt.

Sums staðar hefur verið skipt um gler en annars staðar reynt að lengja líftíma þess með því að bora göt á glerið til að losna við móðu milli glerja í tvöföldu gleri.

Það getur þó aldrei talist annað en bráðabirgðaaðgerð með mjög takmarkaðan líftíma.

Útihurðum hefur verið lýst áður í kaflanum um lýsingu á mannvirkjunum.

Flestar þeirra eru ógallaðar í tæknilegum skilningi þó sumar þeirra séu frá öðrum tíma og stíl en byggingarnar sem þær eru í.

Þó finnst fúi í undirstykkjum og þröskuldum eins og mynd 41 sýnir.



41. Fúi í þröskuldi hurðar fyrir framdyrum.

II Tæknilegt ástand innanhúss

Gólf, veggir og loft.

Hér hefur mikil endurnýjun átt sér stað eins og lýst hefur verið áður. Þannig hafa eikarþiljur verið settar mjög víða, gólf framhúss klætt steini o.s.frv.

Ekki er mikið um tæknilega ágalla hér á.

Þó slapir loft í innri matsal að austan mjög verulega, sbr. mynd 41.

Á efri hæðum ægir alls konar frágangi lofta og veggja saman og er stundum álitamál hvort flokka eigi sumt þar undir tæknilega ágalla, sjá mynd 42. Sama gildir um ýmsan frágang í kyndiklefa og rýmum þar í grennd, mynd 43.

Þá er klæðning í stigagangi hótélálmú mjög sprungin á samskeytum, sjá mynd 44.

Valhöll á Þingvöllum - Úttekt og stefnumörkun



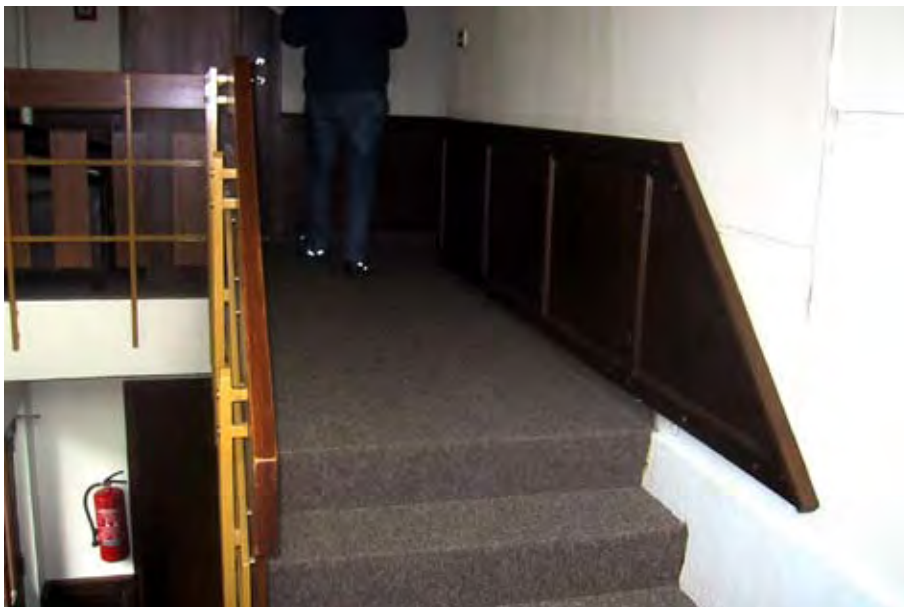
41. Mjög slapandi bitar í lofti innri matsalar



42. Tæknilega mjög ófullnægjandi frágangur á efri hæð framhúss



43. Frágangur rýmis í grennd við kyndiklefa



44. Sprungur í veggklæðningu í stigagangi hótélalmu

Skriðkjallari.

Skriðkjallari er undir hluta af stóra salnum. Timburgrind heldur uppi gólfinu í salnum á þessum hluta.

Timburgrindin er gjörsamlega ónýt, sbr. mynd 45 og óljóst hvað heldur gólfinu uppi á þessu svæði.



45. Gjörsamlega ónýt timburgrind í skriðkjallara sem heldur uppi hluta af gólfi í stóra salnum.

III Tæknikerfi innanhúss.

Tæknikerfi hússins hafa löngum verið til vandræða og hefur oft þurft að lagfæra þau í tímanna rás. Yfirleitt hefur verið gert við það sem bilaði í það og það skiptið. Kerfin eru því í dag mjög ósamstæð, viðgerðir eru mjög áberandi og lítið hefur verið að því gætt að laga viðgerðirnar að útliti rýmanna. Lagnakerfin hafa því í dag, a.m.k þau sem sýnileg eru mjög sterkt yfirbragð bráðabirgðaaðgerða.

Hitakerfi

Mikil endurnýjun hefur átt sér stað á hitakerfi hússins enda mun mikill leki hafa verið í lögnum undir gólfum sem var að eyðileggja veggj.

Búið er að endurnýja marga ofna og leggja lagnir að þeim utan á veggjum. Hitalagnir eru orðnar mjög blandaðar hvað efnisval áhrærir og getur það skapað vandamál. Bæði er um að ræða nýjar lagnir, galvaniseruð rör sem og eldri koparlagnir, mynd 46.

Þá er í bréfi frá pípulagningarmeistara 29. ágúst 2005 bent á að kerfið sé nær stjórnlaust og að vafasamt sé að það takist að loka kerfinu ef mikið lægi við þar sem lokar og mælar séu gamlir og sumir fastir.

Við endurnýjun hitalagnanna hafa þær verið lagðar utan á sem er tæknilega séð góð lausn. Þetta gefur þó yfirbragði rýmanna mjög sterklega yfirbragð reddinga enda eru lagnirnar víða mjög áberandi, mynd 47.



46. Gamlar koparlagnir að gömlum ofnum.



47. Endurnýjaðar lagnir í bar sem eru lagðar mjög áberandi og rýra gildi rýmisins

Nokkuð er ljóst að hitakerfi hússins er ekki fullnægjandi og á það bæði við um tæknilegt ástand en ekki síður útlitslega ef gerðar verða kröfur um aukin gæði hvað það varðar.

Frárennislagnir

Af heimildum má ráða að frárennislagnir hafa oft verið til vandræða, sbr úttekt framkvæmdadeildar Innkaupastofnunar ríkisins frá 1986. Hið sama kemur fram í bréfi Guðna Walderhaug hjá Framkvæmdasýslu ríkisins frá 2003 til forsætisráðuneytisins þar sem frárennislagnir eru beinlínis sagðar ónýtar.

Síðan þá hafa farið fram endurbætur á frárenniskerfinu, m.a. verið sett upp ný rotþró. Hins vegar eru frárennislagnir undir húsinu sem og að rotþró enn óendurnýjaðar. Yfirleitt fylgir mikið rask og kostnaður endurnýjun frárennislagna undir húsum.

Neysluvatnslagnir

Neysluvatnslagnir hafa verið endurnýjaðar að mjög takmörkuðum hluta en kerfið virðist virka í dag. Að hluta er það þó gamalt og tært og sá hluti þarfnast endurnýjunar með tilheyrandi kostnaði.

Eldhús og búnaður

Fram kom í þeim hluta skýrslunnar sem lýsir mannvirkjum að eldhúsið væri mjög óhentugt á ýmsa vegu fyrir starfseminu. Það þyrfti í raun að endurskipuleggja það og endurgera. Einhver tæki hafa verið endurnýjuð nýlega eins og kælar en önnur eru gömul og lúin. Lagnamál eru í ólestri.

Leki frá þaki hefur valdið vandræðum í eldhúsi.

Raflagnir

Stöðugt hefur verið unnið við að lagfæra raflagnir undanfarið enda hafa þær verið til verulegra vandræða. Enn er þó töluvert eftir og oft verða viðgerðirnar mjög sýnilegar og hafa á sér yfirbragð bráðabirgðaaðgerða auk þess sem slíkar lausnir eru ekki útlitslega aðlaðandi.

Raflagnir í hótélálmum valda vandamálum þar sem dósir í milliveggjum standast á og valda hljóðleka.

Brunavarnir

Töluvert hefur verið unnið í því að koma þessum málum til betra horfs enda hefur starfssemin átt á hættu að missa starfsleyfi vegna ágalla í brunamálum. Í dag er ekki yfirvofandi svipting rekstrarleyfis.

Verulegt átak hefur nú verið gert í sprinklermálum, sett ný dæla í brunn og sprinklerkerfið sett upp víðar í húsinu en áður var.

Því miður er það svo að erfitt er að koma slíkum kerfum fyrir í fullbúnum rýmum. Sprinklerkerfi eru ekkert augnayndi eins og mynd 48 sýnir.

Endurbætur á vatnsöflun voru algjört skilyrði fyrir því að brunavarnir virkuðu. Kerfið nær þó enn ekki til alls hússins og hefur ekki fengið endanlega lokaúttekt.



48. Áberandi sprinklerkerfi í hótélálmum Valhallar

Valhöll á Þingvöllum - Úttekt og stefnumörkun

Brunaviðvörðunarkerfi er í húsinu. Engu að síður er það álit sérfræðinga (úttekt Árna Árnasonar brunasérfræðings hjá Línuhönnun) að endurnýja þurfi brunaviðvörðunar-kerfið í heild sinni og færa til nútímahorfs.

Verulegt átak þarf að gera varðandi flóttaleiðir og brunahólfun. Neyðarútgangar eru að hluta aflokaðir, brunahólfandi hurðir hnýttar upp og lokast því ekki í bruna auk þess sem hurðaseglar eru óvirkir.

Það skortir því enn töluvert upp á að húsnæðið uppfylli gildandi kröfur um brunavarnir og gera þyrfti brunatæknilega hönnun á húsnæðinu sem og úttektir á öllum kerfum ef rekstur þess á að halda áfram í núverandi mynd.

Með því mætti tryggja öryggi starfsmanna og gesta sem og að breytingar sem kynnu að vera gerðar breyti öryggismálum ekki til hins verra.

Framtíð Valhallar

Eins og fram kemur í inngangi er skýrslu þessari ætlað að varpa ljósi á þau atriði, sem hafa ber í huga, þegar ákvörðun er tekin um framtíð Valhallar.

Í skýrslunni eru færð að því rök að Valhöll hafi töluvert menningarsögulegt gildi en lítið sem ekkert listrænt gildi. Tæknilegt ástand hússins er metið lélegt, það er óhagkvæmt í rekstri og stenst ekki kröfur sem í dag eru gerðar til gistihúsa.

Eins og rakið er í byggingarsögu Valhallar hefur húsasamstæðan orðið til á löngum tíma. Bygging hússins 1898, sem nokkrir einstaklingar í Reykjavík gengust fyrir, þótti að vonum lofsvert framtak, en smíðin var engu að síður af vanefnum gerð. Flutningur hússins og stækkun þess fyrir Alþingishátíðina 1930 var algjör bráðabirgðaframkvæmd þar sem fyrst og fremst var hugað að því að leysa húsnæðisþörf staðarins um stundarsakir en ekki til lengri tíma lítið. Síðan hefur verið bætt við húsið eftir þörfum og er sumt af því á við hreinasta tjasl en þeir partar, sem hvað fullkomnastir eru í tæknilegu tilliti, eru rúmlega aldarfjórðungs gamlir og standast ekki lengur nútímakröfur.

Valhöll er innan þjóðgarðsins á Þingvöllum. Um gildi þjóðgarðsins og mannvirki innan hans segir svo í stefnu og verkefnaáætlun um þjóðgarðinn 2004-2024, sem Þingvallanefnd samþykkti 2. júní 2004:

Þjóðgarðurinn á Þingvöllum hefur sérstakt gildi sem er órjúfanlega bundið því að sérstakir staðir innan þjóðgarðsins haldi náttúrulegum sérkennum sínum að hluta vegna náttúrunnar sjálfar og að hluta vegna mikilvægra atburða sem gerðust á sögusviði Þingvalla og jörðin geymir minjar um.

Með stjórnsýslu sinni leitast yfirvöld þjóðgarðsins við að vernda þetta sérstaka gildi svo það rýrist ekki þótt margir njóti. Samfélag nútíðar og framtíðar er mest gagn af þjóðgarðinum þegar hæfilegri málamiðlun verndunar og afnota er náð. Hlutverk verndunar er að tryggja möguleika á jafngildum afnotum til framtíðar...

Öll mannvirki, umbúnaður og stjórnun í þjóðgarðinum skulu bera vott um virðingu fyrir hinu sérstaka gildi.²²

Í ofangreindri stefnu segir um þinghelgina að endurskoða þurfi forsendur hótellekstrar í Valhöll: „Lítið verði til þess að starfsemi á þeim stað, þar sem Valhöll er nú verði breytt á þann veg, að dregið verði úr hótellekstri en lögð áhersla á, að þar verði unnt að fá keyptar veitingar auk þess sem hugað verði að aðstöðu fyrir Alþingi og ríkisstjórn til að koma saman til funda og aðra sem kjósa að efna þar til málþinga eða mannamóta. Húsakostur verði lagaður að þessari starfsemi án þess að alfarið sé tekið fyrir gístaðstöðu.“²³

22 Þjóðgarðurinn á Þingvöllum, stefnumörkun 2004-2024, 11.

23 Þjóðgarðurinn á Þingvöllum, stefnumörkun 2004-2024, 14.

Þótt skýrslu þessari sé ekki gert að greina þarfir fyrir framtíðarnot Valhallar telja höfundar sér skylt að víkja fáeinum orðum að ofangreindu atriði. Valhöll var upphaflega byggð sem gistiherbergi og þar hefur verið samfelldur hótélrekstur frá öndverðu. Árið 1898 voru í húsinu 12 gistiherbergi og í hverju þeirra tvö til fjögur rúmstæði, eftir því sem næst verður komist. Árið 1918, þegar Jón Guðmundsson festi kaup á húsinu, fylgdu því 35 uppþúin rúm. Í dag eru 30 herbergi í hótélálmu hússins. Núverandi rekstraraðili telur að fjöldi herbergja þurfi að vera á bilinu 70-80, eigi reksturinn að bera sig, þaraf átta svítur og jafnmörg einstaklings herbergi en flest tveggja manna. Er síðasttalda atriðið í sama anda og fram kom af nýlegri viðhorfskönnun meðal þjóðgarðsgesta um áhuga á „fjölbreyttari gistaðstöðu“ á Þingvöllum.²⁴

Yrði tekið fyrir gistaðstöðu væri rofinn mikilvægur þráður í sögu hússins og skertir möguleikar fólks á að njóta þess sem þjóðgarðurinn hefur fram að færa fyrir ferðamenn og aðra gesti. Er þá einkum litið til þess að með gistaðstöðu er komið til móts við þarfir þeirra, sem hvorki eiga aðgang að sumarbústað við vatnið né treysta sér til að sofa í tjaldi, en kjósa engu að síður að dvelja á Þingvöllum næturlangt. Af þessum sökum er mælt með hóflegri gistaðstöðu í Valhöll sem hæfilegri málamiðlun verndunar og afnota.

Hér á eftir verða reifaðir fjórir ólíkir möguleikar á framtíðarskipan Valhallar og reynt að finna á þeim öllum kosti og lesti.

I. Valhöll varðveitt í lítt breyttri mynd

Þessi kostur felur í sér að þær endurbætur, sem ráðist yrði í, byggðust aðallega á þeim grunni sem fyrir er. Með þeim hætti yrði unnt að áfangaskipta endurbótum og dreifa kostnaði og haga jafnframt framkvæmdum þannig að þeim fylgdi sára lítil röskun fyrir gesti. Gallinn er hins vegar sá að grunnurinn, sem byggt yrði á, er ótraustur og illa til þess fallinn að taka nýjungum, auk þess sem hætt er við að niðurstaðan yrði hvorki fullnægjandi í fagurfræðilegu tilliti né frá sjónarmiði notagildis og rekstrar. Þá yrði heildarkostnaður án efa geipimikill. En mestu skiptir að með þessum hætti yrði ekki afmáður sá blettur sem núverandi húsakostur Valhallar setur á þjóðgarðinn.

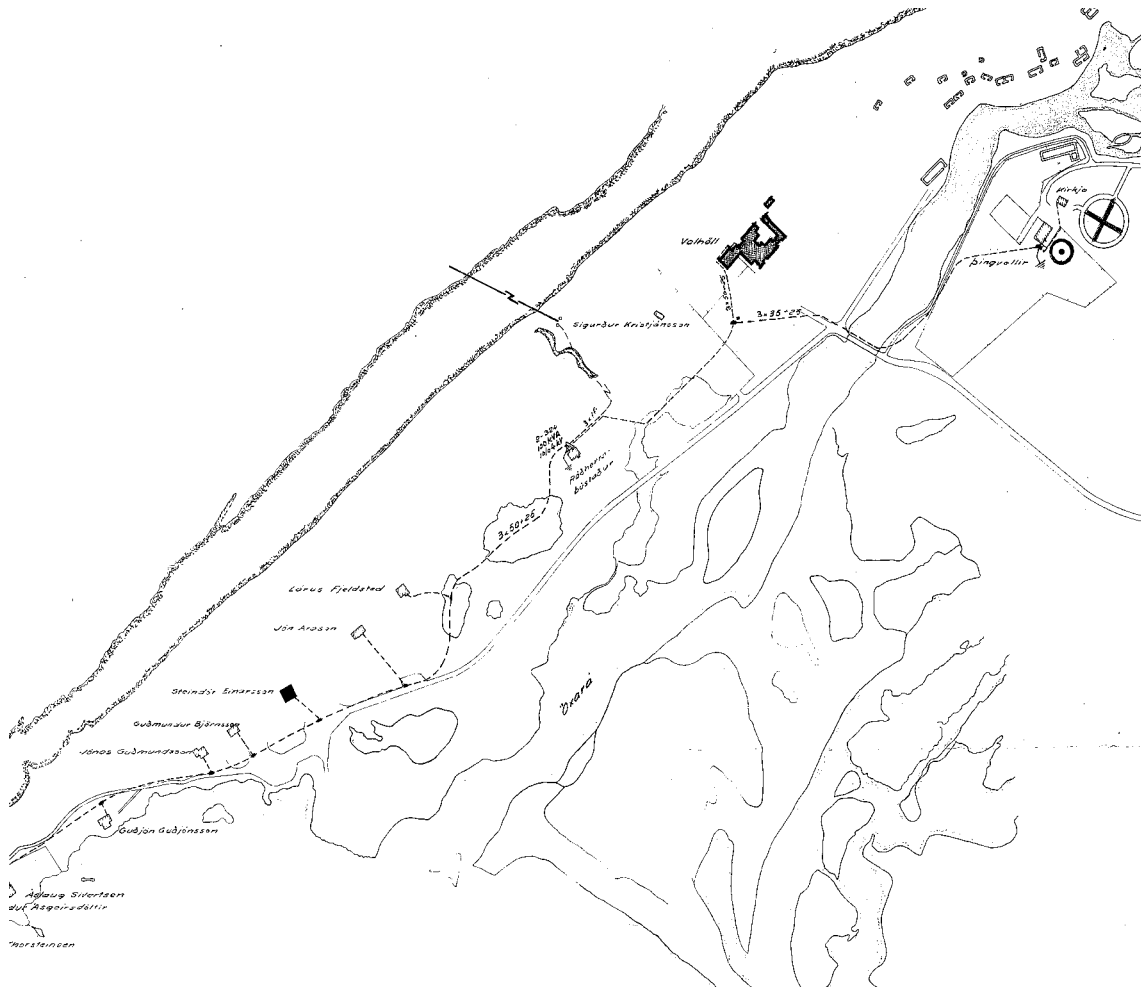
II. Ný Valhöll á nýjum stað

Frá því segir í byggingarsögu Valhallar að Guðjón Samúelsson húsameistari ríkisins hafi í samráði við Jón Ásbjörnsson hæstaréttardómara og forseta hins íslenska fornritafélags uppgötvað og valið gistiherberginu nýjan stað á „fagurri hrauntungu austan við Öxará, gegnt sumarhúsi Steindórs Einarssonar.“ Því er ekki leyna að hugmynd þessi

24 Þjóðgarðurinn á Þingvöllum, stefnumörkun 2004-2024, 18.

Valhöll á Þingvöllum - Úttekt og stefnumörkun

er um margt heillandi en samkvæmt henni risi nýbyggingin suður af Þingvallabænum og Þingvallakirkju um leið og niðurrif Valhallar hefði það í för með sér að Hallurinn, eins og brekkan meðfram Almannagjá að austan nefnist, nyti sín ósnortinn á nýjan leik, eins og hann var fyrir 1930.



30. Uppdráttur sem sýnir Valhöll og sumarbústaði undir Hallinum suður af Valhöll, m.a. bústað Steindórs Einarssonar, en gengt honum handan árinna vildi Guðjón Samúelsson, húsameistari ríkisins, reisa nýja Valhöll. - Þjóðskjalasafn Íslands.

Ljóst er að nýbygging á þessum stað myndi gerbreyta ásýnd þjóðgarðsins frá því sem nú er. Það er hins vegar efamál að um slíka breytingu næðist víðtæk sátt án umræðu og skoðanaskipta á opinberum vettvangi þar sem ástæða er til að óttast að byggingarlistarleg rök mættu sín lítils. Í þessu sambandi er ástæða til að benda á að náttúruverndarsjónarmið eru önnur í dag en fyrir rúmum sjötíu árum þegar húsameistari ríkisins sá fyrir sér nýtt gistihús í hamrastíl – ein og tvær hæðir með hallalitlu þaki

– rísa því sem næst á vatnsbakkanum. Um jafn róttæka breytingu á skipan Valhallar og hér um ræðir má hæglega heimfæra klausu úr fyrrgreindri Stefnumörkun fyrir Þjóðgarðinn á Þingvöllum þar sem vikið er að helgi Þingvalla. Þar segir m.a.:

Af þessum sökum má ætla að allar verulegar breytingar á þeirri skipan á Þingvöllum sem Þjóðin hefur vanist muni mæta andstöðu. Útilokað má telja að almenningur á Íslandi geti fellt sig við verulega uppbyggingu innan Þjóðgarðsins, einkum nálægt þinghelginni sjálfri. Á hinn bóginn má gera ráð fyrir því að sátt muni geta náðst um breytingar sem hafa það meginmarkmið að vernda að mestu núverandi skipan en auðvelda gestum að njóta gæða Þjóðgarðsins að þeim mörkum sem verndunin setur.²⁵

Sjónarmiðum þeim, sem hér eru sett fram, eru skýrsluhöfundar sammála.

III. Ný Valhöll á núverandi stað

Það er deginum ljósara að Valhöll mun því aðeins standa til frambúðar að ráðist verði í róttækar og kostnaðarsamar viðgerðir, eins og réttilega er bent á í Stefnumörkun fyrir Þjóðgarðinn.²⁶ Hér er gengið út frá því sem tilgreint er framar í þessari skýrslu um húsakost staðarins, að hann hafi fyrir löngu gengið sér til húðar, og skilvirkast sé og kostnaðaminnt að snúa af braut hins stöðuga bótastagls sem um langt árabil hefur niðrað staðinn.

Þessi kostur felur í sér að núverandi húsasamstæða yrði jöfnuð við jörðu og ný Valhöll reist á grunni hinnar gömlu. Með þessu móti væri unnt að reisa frá grunni nýtt og haganlegt veitinga- og gistihús þar sem tekið væri tillit til allra þeirra þarfa sem hagsmunaaðilar koma sér saman um að fullnægja skuli. Þá væri með staðarvalinu tekið undir það sjónarmið að gistihúsið hefði á löngum tíma helgað sér staðinn og jafnframt litið til þess að framkvæmdinni fylgdi eins lítið rask á náttúrulegum sérkennum Þingvalla og kostur væri á.

Á grundvelli nákvæmrar þarfagreiningar væri unnt að leysa innra fyrirkomulag hússins á heildstæðan hátt, skipa niður hús- og starfseiningum í rökrænu og hagkvæmu samhengi og án þess að húsrými færi til spillis, eins og því miður er raunin í tilviljunarkenndri húsaskipan Valhallar í dag. Með nýrri sýn á viðfangsefnið gæfist tækifæri til þess að gæða formið lífi og fella nýbygginguna að landinu og sérkennum þess, í stað þeirrar óreiðu forms og byggingarefna sem einkenna Valhöll núna, að ekki sé minnst á dæmalaust slæma samverkan lands og húss, einkum að vestanverðu. Þá gæfist einnig kostur á því að virkja rýmið, en það hefur ekki verið gert með listrænum hætti í Valhöll frá því Guðjón Samúelsson teiknaði matsalinn stóra 1929.

Á friðlýstum helgistað þjóðarinnar, sem nýverið hefur verið tekinn á heimsminjaskrá

25 Þjóðgarðurinn á Þingvöllum, stefnumörkun 2004-2024, 11.

26 Þjóðgarðurinn á Þingvöllum, stefnumörkun 2004-2024, 13.

sem alþjóðlegt viðurkennt verndarsvæði, varðar miklu að vel takist til um byggingu nýrrar Valhallar. Af þeim sökum leggja höfundar eindregið til að efnt verði til opinnar samkeppni um hönnun hússins, yrði þessi kostur ofan á. Í þessu sambandi má benda á að velheppnuð þjónustumiðstöð á Hakinu var einmitt árangur hönnunarsamkeppni, en þar vottar nútímaleg og framúrskarandi byggingarlist sérstöku gildi þjóðgarðsins virðingu sína.

Þess er getið í byggingarsögu Valhallar að 1957 hafi Jónas Jónsson frá Hriflu átt þá ósk heitasta staðnum til handa að þá er „þjóðleg viðreisnarbylgja“ gengi næst yfir landið, mætti gera Valhöll vel úr garði með stílhreinum salarkynnum og faguðum smekk. Þótt Jónas hafi hér í huga byggingarstíl Guðjóns Samúelssonar húsameistara ríkisins, sem hann kenndi við hamra, heldur von hans um viðreisn staðarins enn fullu gildi.

IV. Ný Valhöll og varðveitt framhús

Verið gæti að einhverjum þætti of róttækt að jafna Valhöll við jörðu og skilja ekkert eftir sem minnti á fyrri frægð. Til þess að koma til móts við þau sjónamið er hér reifaður möguleiki sem felur í sér málamiðlun nýbyggingar og varðveislu.

Allt frá 1930 hefur staðarmynd Valhallar verið mótuð af framhúsinu eins og Guðjón Samúelsson gekk frá því í hreinræktuðum burstastíl. Heildarsvipur þess þá var sterkur, eins og vikið er að í kaflanum um listrænt gildi Valhallar. Skömmu áður hafði Guðjón teiknað héraðsskólann á Laugarvatni í sama stíl, sannkallað meistaraverk, og hluti endurbótanna fyrir Alþingishátíðina 1930 var bygging Þingvallabæjarins, einnig frá hans hendi. Bæði verkin eru mynduð af fasttengdum bursthúsum með bröttum risþökum. Forvitnilegt er að sjá að meðan á undirbúningi stóð íhugaði hann að steypa Valhöll í sama mót – fimm bursthús hlið við hlið með bröttum þökum og engar milliálmur. Þótt húsin tvö, Valhöll og Þingvallabær, hafi verið reist með tilbrigðum eru þau í sama stíl og kallast á yfir ána.

Með varðveislu á framhúsinu, sem hér er lögð til, felst viðurkenning á menningarsögulegu og listrænu gildi þess, jafnframt er tekið undir það sjónarmið að húsið hafi gildi fyrir staðarmyndina og ástæða sé til að standa vörð um ásýnd sem greypst hafi í vitund þjóðarinnar undanfarna þrjá aldarfjórðunga.

Spurningunni hvort þessum kosti fylgi sú hættu að byggingarlistin verði brotakennd og ekki eins heildstæð og í því dæmi er öll byggingin yrði nýgerð, verður ekki svarað að óathuguðu máli. Hitt er jafnvíst að ekki getur vandasamara verkefni fyrir arkitekt en að fella nýtt hús að gömlu svo vel fari. Það er enda trúu höfunda að miðað við hið sérstaka gildi sem þjóðgarðurinn hefur muni hugmyndaríkir arkitektar vera jafnfúsir að taka þátt í samkeppni um nýbyggingu og varðveislu eins og nýbyggingu eina sér.

Valhöll á Þingvöllum - Úttekt og stefnumörkun

Verði þessi kostur fyrir valinu skal tekið fram að miðað við ástand framhússins yrði um verulega endurbyggingu þess að ræða og líklegur heildarkostnaður því ívið meiri en við „nýja Valhöll á núverandi stað.“ Þá þyrfti ekki að mati höfunda að fastsetja í keppnislýsingu staðsetningu endurbyggðs framhúss. Húsið mætti að ósekju standa fáeinum metrum austar en í dag svo að rýmra yrði um nýbyggingu milli þess og Hallsins. Breyttri staðsetningu þyrfti ekki að fylgja aukinn kostnaður því að vegna mikils landsigs í þinghelginni, hefði hvort eð er þurft að gera nýjan og traustan grunn undir húsið.

Til glöggvunar fylgja þessum kosti uppdrættir sem sýna framhlið og suðurhlið framhúss, annars vegar eins og það lítur út í dag og hins vegar hugmyndir að breyttu útliti þess. Uppdráttur 1 sýnir núverandi útlit hússins. Uppdráttur 2 sýnir hvernig húsið leit út 1930: Krossviðarklæðningar hafa verið fjarlægðar af bjórum og kvistir teknir ofan, gluggar og umbúnaður þeirra fært í upphaflegt horf, sömuleiðis útidyr, húsinu hefur verið lyft miðað við land og settar tröppur með þremur þrepum framan við útidyr, gólfhæðir samræmdar og fánastöng sett framan á miðburst. Uppdráttur 3 sýnir framhúsið klætt láréttri plægðri vatnasklæðningu í stað bárujárns en þessar klæðningar voru notaðar jöfnum höndum á útveggi timburhúsa um aldamótin 1900. Vatnasklæðning yki reisin hússins frá því sem nú er og auðveldaði samkomu þess og viðbygginga.

Tillögur

Höfundar setja fram eftirfarandi tillögur:

- Lagt er til að Valhöll verði öll eða að hluta rífin og reist verði ný bygging á grunni hennar í samræmi við þarfalýsingu sem unnin yrði í samráði við hagsmunaaðila. Lögð verði áhersla á að framkvæmdin auki hið sérstaka gildi, sem Þingvellir hafa, og stuðli að ánægjulegri dvöl þeirra sem heimsækja Þjóðgarðinn.
- Lagt er til að efnt verði til opinnar samkeppni um hönnun hússins í samræmi við samkeppnisreglur Arkitektafélags Íslands. Yrði annað hvort gengið út frá algerri nýbyggingu eða varðveittu framhúsi gömlu Valhallar að viðbættri nýbyggingu, eins og lýst er í kaflanum um framtíð Valhallar.