

Skýrsla landshlutanefndar fyrir Norðurland vestra

Forsætisráðuneyti

október 2014

Efnisyfirlit

	Inngangur.....	3
1	Svæðislýsing Norðurlands vestra.....	4
	Tillögur nefndarinnar	
2	Efld fjárfesting á svæðinu.....	13
3	Almenn verkefni.....	14
4	Ný verkefni.....	20
5	Flutt verkefni.....	31
6	Samantekt tillagna.....	36

Inngangur

Ríkisstjórnin samþykkti eftirfarandi á fundi sínum 9. maí 2014:

„að skipuð yrði sérstök landshlutanefnd fyrir Norðurland vestra sem komi með tillögur sem miða að því að efla byggðaþróun, fjölga atvinnutækifærum og efla fjárfestingu á svæðinu. Jafnframt skuli nefndin horfa til þeirra tækifæra sem liggja í því hvernig efla megi opinbera þjónustu á svæðinu en hún hefur dregist umtalsvert saman á undanförunum árum. Nefndin er undir forystu forsætisráðuneytis en mikilvægt að öll ráðuneyti og hlutaðeigandi stofnanir vinni með nefndinni. Nefndin skal hafa samráð um vinnu sína við starfshóp Stjórnarráðsins um byggðamál sem er samhæfður af atvinnuvega- og nýsköpunarráðuneytinu og starfsmaður Byggðastofnunar vinnur með.“

Forsætisráðherra skipaði í kjölfarið landshlutanefndina og skyldi hún skila tillögum sínum eigi síðar en 1. nóvember 2014. Í nefndina voru skipuð Stefán Vagn Stefánsson, formaður byggðaráðs sveitarfélagsins Skagafjarðar, sem jafnframt var formaður, Héðinn Unnsteinsson, stefnumótunarsérfræðingur í forsætisráðuneyti, Sigríður Svavarsdóttir, forseti sveitarstjórnar sveitarfélagsins Skagafjarðar, Unnur Valborg Hilmarsdóttir, oddviti Húnaþings vestra og Valgarður Hilmarsson, forseti bæjarstjórnar Blönduósibæjar. Með nefndinni störfuðu einnig Ásmundur Einar Daðason, aðstoðarmaður forsætisráðherra og alþingismaður, og Guðmundur Guðmundsson, sérfræðingur hjá Byggðastofnun.

Nefndin hélt 10 bókaða fundi, en fundaði einnig með sveitarstjórnnum á svæðinu 15. september 2014 á Hvammstanga, Blönduósi og Sauðárkróki. Í framhaldi af fundunum var sveitarstjórnnum gefinn kostur á að senda inn tillögur um verkefni auk þess sem heimamenn í nefndinni söfnuðu saman tillögum af sínum svæðum. Nefndin fundaði með forsætisráðherra 10. október 2014 þar sem fyrstu hugmyndir um verkefni voru kynntar.

Í fyrsta kafla skýrslunnar er fjallað um þróun byggðar og atvinnulífs á Norðurlandi vestra á undanförunum árum og er þar einkum stuðst við *Stöðugreiningu fyrir Norðurland vestra*, sem Byggðastofnun gaf út árið 2013, en einstakir kaflar þeirrar skýrslu voru uppfærðir við gerð þessarar skýrslu. Í köflum 2–5 eru tillögur nefndarinnar um verkefni og aðgerðir. Annar kafla fjallar um eflingu fjárfestingar á svæðinu og í 3. kafla eru tillögur um almenn verkefni sem nefndin telur brýnt að ráðist verði í. Í 4. kafla eru tillögur um ný störf og starfsemi sem hægt er að skapa á svæðinu og í 5. kafla eru tillögur um störf sem hægt er að flytja annars staðar að inn á svæðið. Í lokakafla eru einstakar tillögur sýndar á einu yfirliti.

Með skipun nefndar um tillögur til eflingar byggðar á Norðurlandi vestra má segja að verið sé að stíga fyrsta skrefið í átt til úttekta á svæðum sem hafa átt við meiri erfiðleika að etja en önnur svæði og móta tillögur um hvernig megi mæta þeim vanda sem steðjað hefur að byggð á svæðinu.

Í tillögum þeim sem hér fara á eftir er bent á hvernig stuðla megi að þeim þremur meginþáttum sem nefndinni var falið að vinna að samkvæmt erindisbréfi, þ.e. að efla byggðaþróun á Norðurlandi vestra, fjölga þar atvinnutækifærum og efla fjárfestingu á svæðinu.

Nefndin leggur fram tillögur um 25 verkefni. Fjögur þeirra eru flokkuð sem almenn verkefni og er gert ráð fyrir að þeim fylgi 9 stöðugildi og að árlegur kostnaður verði 64 m.kr. á ári. Gerðar eru tillögur um 13 verkefni sem fela í sér sköpun 29 nýrra stöðugilda og tveggja fluttra og að árlegur kostnaður verði 282 m.kr. og að auki um 30 m.kr. í stofnkostnað. Loks eru gerðar 8 tillögur um flutning starfa inn á svæðið, samtals 88 stöðugildi, en erfitt er að meta kostnað við þær. Þó má ætla að hann falli einkum til þegar störf eru flutt en í framhaldinu ætti árlegur kostnaður að vera svipaður og áður.

1 Svæðislýsing Norðurlands vestra

1.1. Norðurland vestra, staðhættir og sérkenni

1.1.1 Staðhættir

Norðurland vestra afmarkast á Tröllaskaga að austan af hreppamörkum sveitarfélaga við Eyjafjörð og að sunnan, á miðhálandinu, af hreppamörkum sveitarfélaga á Suðurlandi og Vesturlandi. Vestast nær Norðurland vestra yfir Hrutafjörð og Bæjarhrepp hinn forna, eftir að hann sameinaðist Húnaþingi vestra. Norðurland vestra nær yfir 13.091 km², þar af eru 4.041 km² eða 38,9% undir 200 m.y.s. Norðurland vestra er fjölbreytt að náttúrfari og landslagi til sjávar og sveita. Norðurland vestra er einkum landbúnaðarsvæði, en öflug útgerð hefur byggst upp á Skagaströnd og Sauðárkróki og einnig nokkur iðnaður.

Svæðið er hið sama og starfssvæði samtaka sveitarfélaga á Norðurlandi vestra, SSNV, með aðild allra sjö sveitarfélaganna á svæðinu og voru íbúar 7.245 þann 1. janúar 2014.

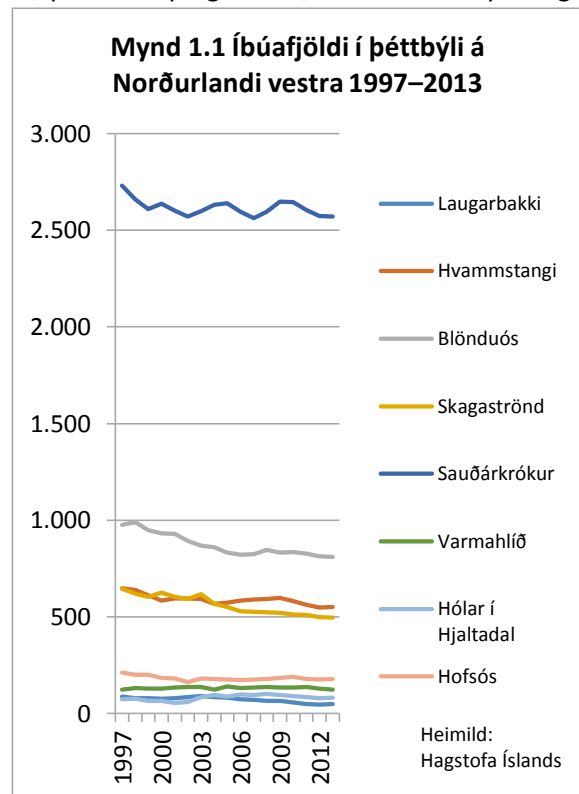
1.1.2 Bygðarlög og lýðfræði

Norðurlandi vestra er skipt í þrjú svæði í þessari úttekt, þ.e. Húnaþing vestra, A-Húnavatnssýslu og Skagafjörð. Vegalengdir eru þó ekki miklar miðað við aðra landshluta og engir háir fjallvegir á milli byggða. Þungamiðja svæðisins er við Skaga, með Blönduós, Skagaströnd og Sauðárkrók á sama svæði fyrir daglega vinnusókn og til austurs frá Sauðárkróki er dagleg vinnusókn milli Sauðárkróks, Hofsóss og Hóla í Hjaltadal. Húnaþing vestra er svo vestasta byggðin með Hvammstanga sem aðalbyggðakjarna.

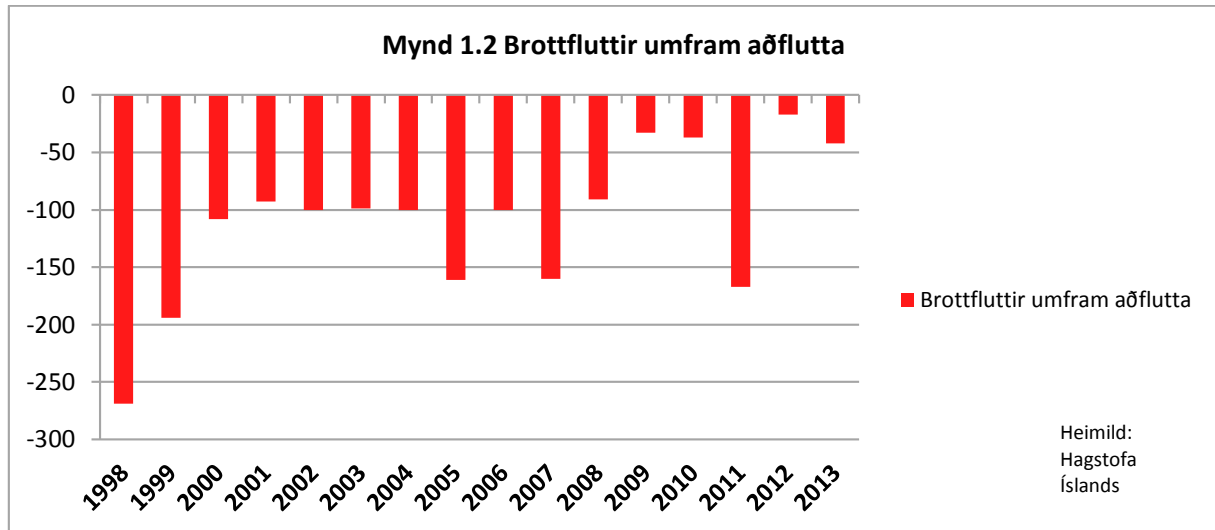
Þann 1. janúar 2014 bjuggu 7.245 manns á Norðurlandi vestra, 3.664 karlar og 3.581 kona, þar af 4.861 í þéttbýli, eða 67,1%. Íbúum hafði fækkað um 750 frá 1998 eða um 10,3%. Þá bjuggu um 66,3% íbúanna í þéttbýli. Hlutfall Norðurlands vestra af fjölda landsmanna hefur líka farið minnkandi á þessu tímabili. Ekkert lát virðist á fólksfækkun og fækkaði íbúum svæðisins um 80 á fyrstu þremur ársfjórðungum 2014, þar af um 60 í sveitarfélaginu Skagafirði.

Á Norðurlandi vestra er einn bær með yfir eitt þúsund íbúa, en á Sauðárkróki bjuggu 2.567 manns 1. janúar 2014. Í tveimur bæjum bjuggu milli 500 og 1.000 íbúar, á Blönduósi 810 manns og á Hvammstanga 558 manns 1. janúar 2014. Á Skagaströnd eru 493 íbúar. Á Sauðárkróki hafði íbúum fækkað um 107 frá árinu 1998, á Hvammstanga um 84, á Blönduósi um 165 og á Skagaströnd um 135. Íbúum á öðrum þéttbýlisstöðum hefur líka fækkað frá 1998 nema í háskólaþorpinu á Hólum í Hjaltadal.

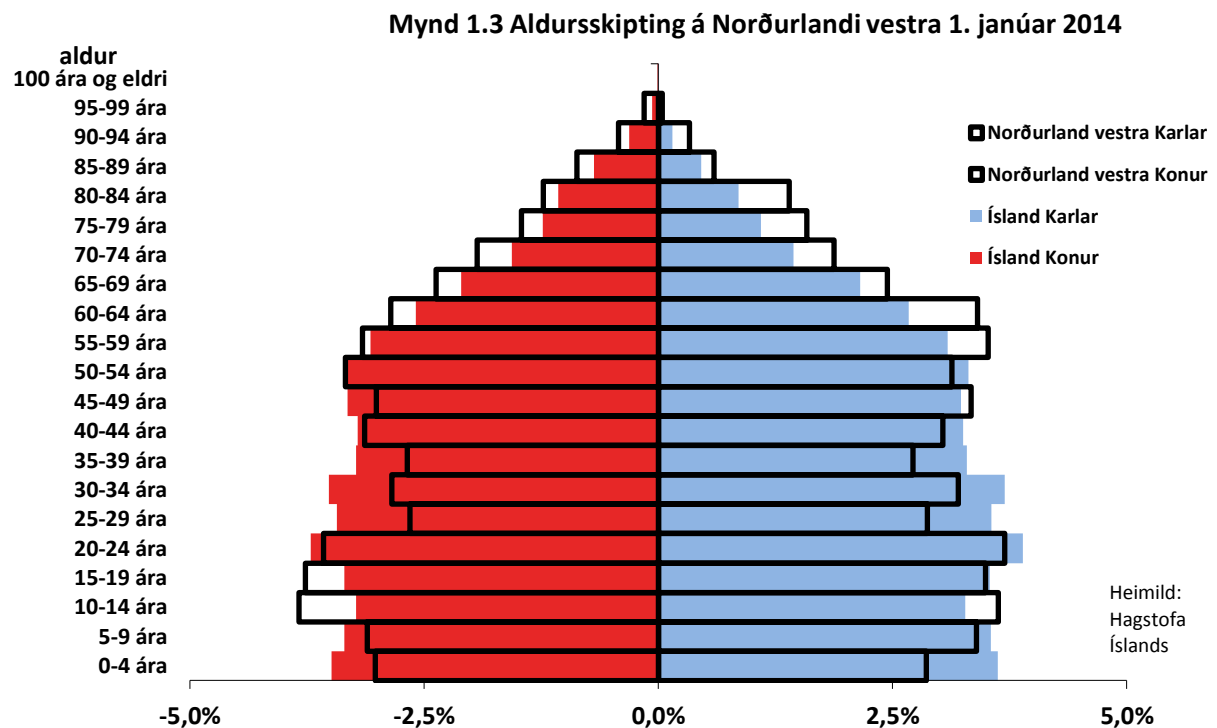
Fækkun íbúa skýrist annars vegar af miklum brottflutningi fólks á undanförunum áratugum og hins vegar af því að aldursamsetning íbúa er orðin á þann veg að ekki er að vænta verulegrar náttúrulegrar fjölgunar. Þannig hafa tæplega 1.800 manns flutt brott umfram aðflutta síðustu 15 ár og er fjöldi brottfluttra umfram aðflutta sýndur á mynd 1.2. Þar sést að heldur hefur dregið úr



brotfflutningi síðustu ár en aðfluttir hafa aldrei verið fleiri en brottfluttir nokkurt þeirra ára sem um ræðir. Aðflutningur erlendra ríkisborgara hefur mildað áhrif mikils brottflutnings í sumum landsbyggðum. Það á við um Norðurland vestra, en þar voru erlendir ríkisborgarar ríflega 4% um síðustu áramót. Þeir teljast með í tölu aðfluttra og því hefði fækkunin verið enn meiri ef þeir hefðu ekki flutt á svæðið.



Þegar aldursskipting íbúanna er skoðuð kemur í ljós að íbúar á aldrinum 25–49 ára eru verulega færri að hlutfalli en á landsvísu og börn innan 10 ára aldurs eru einnig töluvert færri. Árgangar yfir 60 ára eru hins vegar stærri að hlutfalli en á landsvísu. Þetta mynstur þýðir að náttúruleg fjölgun er hlutfallslega lítil.



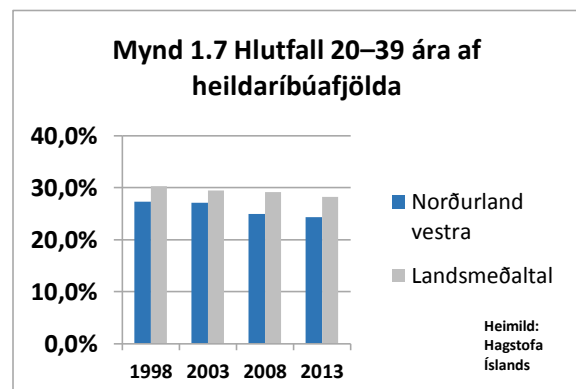
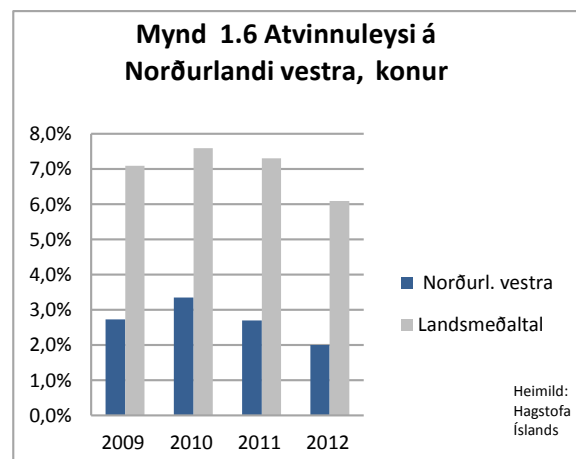
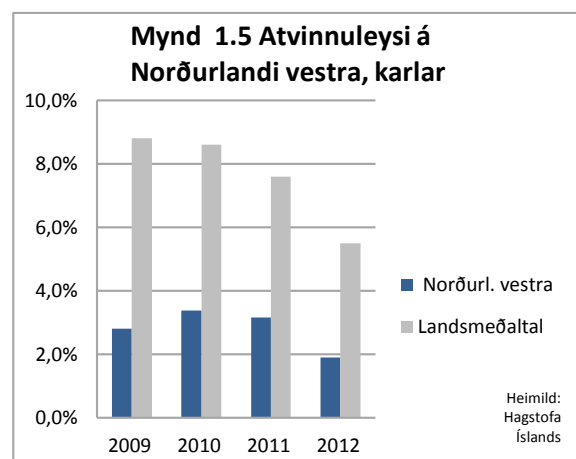
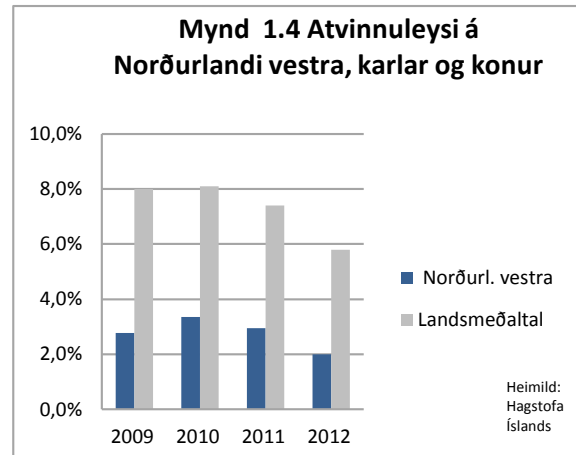
Íbúum á Norðurlandi vestra í öllum aldurshópum undir fimmtugu hefur fækkað frá 1998 og aldurshóparnir yfir fimmtugu hafa stækkað. Þetta virðist vera sambærileg tilhneiging og gætir í öðrum landshlutum, nema á áhrifsvæði höfuðborgarinnar, að hinn virki aldurshópur í atvinnulífi og barneignum fer minnkandi, og það hefur verið túlkað sem merki um stöðnun. Kynjahallinn hefur sveiflast nokkuð á tímabilinu 1998–2014 en hlutur kvenna yfir sjötugu hefur vaxið. Þær verða eldri en karlarnir. Skipting íbúa eftir kyni er mikilvægur kvarði því kynjahalli ber vott um stöðnun. Sama gildir um skiptingu eftir aldurshópum. Þessi skipting eftir kyni og aldri byggist á fólksfjöldatölum Hagstofu Íslands.

1.1.3 Atvinnuleysi og atvinnuþátttaka

Atvinnuleysi á Norðurlandi vestra var um 3 % á árunum 2009–2011, en lækkaði í 2% árið 2012 og var því fjórum til fimm prósentustigum undir landsmeðaltali. Atvinnuleysi karla og kvenna minnkaði milli áráanna 2010 til 2012 og var um 2% hjá báðum kynjum, sem er það lægsta á landinu. Atvinnuleysi er mikilvægur kvarði fyrir áhersluþátt í þróun en það er einnig mikilvægt að horfa til fjöldaþróunar þess aldurshóps sem virkastur er á vinnumarkaði því að nokkru flytur atvinnulaust fólk milli landshluta eftir atvinnu eða á milli landa og þá minnkar staðbundið atvinnuleysi.

Hlutfall fólks á aldrinum 20–39 ára af heildarmannfjölda á landinu hefur lækkað um 1,8 prósentustig á síðasta aldarfjórðungi en á Norðurlandi vestra um 3 prósentustig. Þetta endurspeglar að hlutfall eldri árganga er almennt að vega þyngra og að landshlutinn hefur ekki náð að halda fólki á aldrinum 20–39 ára.

Ekki eru til gögn um fjölda ársverka fyrir einstaka landshluta eftir árið 2005, en áætla má að fjöldi ársverka á Norðurlandi vestra gæti verið um 4.000.



1.2. Menntun

1.2.1 Könnun um menntun

Til þess að greina skiptingu íbúa í landshlutunum eftir menntun fékk Byggðastofnun fyrirtækið Capacent til að taka saman tölur úr gögnum sínum. Capacent spyr í ýmsum könnunum um menntun og því telst upplýsingagrunnurinn vera marktækur þó þurft hafi að fara aftur til 2011 til þess að fá marktækt úrtak.

Samanburður leiðir í ljós að þeir íbúar á Norðurlandi vestra sem eru með próf úr grunnskóla eða minni menntun eru talsvert fleiri en að meðaltali á landsvísu og þeir sem hafa lokið starfsnámi úr framhaldsskóla eru heldur fleiri en landsmeðaltal. Þá eru konur með stúdentspróf heldur fleiri en að meðaltali á landsvísu, karlarnir eru langt undir því. Þetta snýst við hjá þeim sem lokið hafa iðnmenntun og meistaraþrófi þar sem hlutur karla er vel yfir landsmeðaltali en hlutur kvenna er undir því. Hlutur íbúa á Norðurlandi vestra sem hafa lokið stúdents- eða háskólaprófi er undir landsmeðaltali, konur í landshlutunum með grunnnám úr háskóla eru þó ekki langt undir landsmeðaltali en hlutur karla talsvert lægri. Hlutur kvenna með framhaldsnám úr háskóla er líka langt undir landsmeðaltalinu.

1.2.2 Háskóli, framhaldsskólar og símenntunarmiðstöðvar

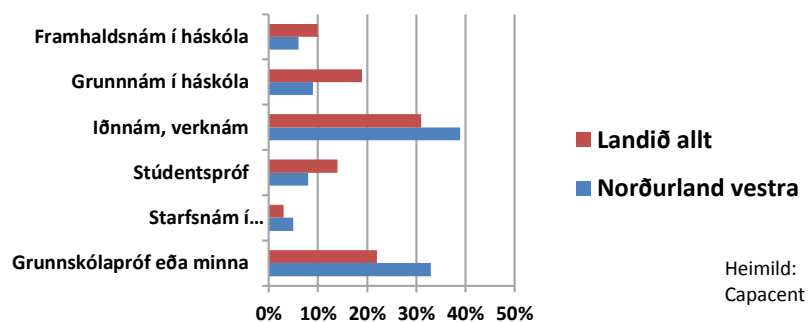
Á Hólum í Hjaltadal er skóli á háskólastigi, Háskólinn á Hólum, sem rekur starfsemi sína aftur til ársins 1106. Skólinn rekur vísindagarða á Sauðárkróki og þar er þekkingarsetur með starfsstöðvum stofnana rannsókna og nýsköpunar. Á Sauðárkróki eru fjölbrautaskóli og símenntunarmiðstöð sem gefur kost á fjarnámi. Aðgengi að menntun, símenntun og starfsendurhæfingu er talin ein forsenda fyrir nýsköpun.

Tafla 1.1 Hlutfallsskipting íbúa 18 ára og eldri 2011-2012 eftir menntun

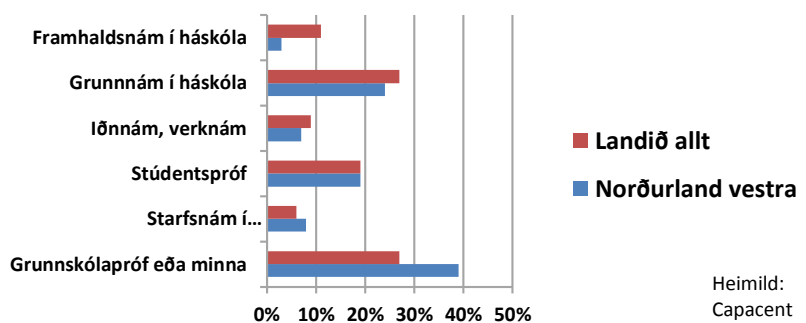
	Karlur		Konur	
	Norðurland	Landið allt	Norðurland	Landið allt
	vestra		vestra	
Framhaldsnám í háskóla	6%	10%	3%	11%
Grunnnám í háskóla	9%	19%	24%	27%
Iðnnám, verknám eða meistaraþróf	39%	31%	7%	9%
Stúdentspróf	8%	14%	19%	19%
Starfsnám í framhaldsskóla	5%	3%	8%	6%
Grunnskólapróf eða minna	33%	22%	39%	27%
Samtals	100%	99%	100%	99%

Heimild: Capacent

Mynd 1.8 Hlutfallsskipting karla 18 ára og eldri 2011–2012 eftir menntun



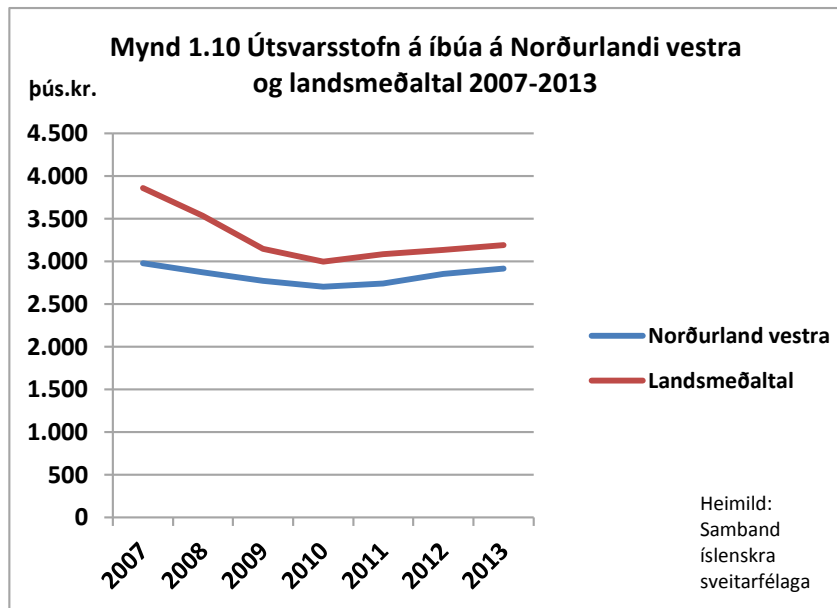
Mynd 1.9 Hlutfallsskipting kvenna 18 ára og eldri 2011–2012 eftir menntun



1.3. Efnahagsþróun

1.3.1 Tekjur

Útsvarsstofn sveitarfélaga byggist á tekjum einstaklinga í viðkomandi sveitarfélagi og sé hann reiknaður á hvern íbúa sveitarfélags telst hann lýsa tekjum á mann. Hafa verður þó í huga að útsvarsstofninn byggir á launatekjum að frádregnum ákveðnum þáttum og einnig að útsvarsstofn nær ekki yfir fjármagnstekjur. Upplýsingar um úrsvarsstofninn eru fengnar frá Sambandi íslenskra sveitarfélaga. Útsvarsstofn á hvern íbúa telst þannig vera



marktækur og mikilvægur kvarði sem uppfærast árlega og getur lýst tekjum og tekjuþróun eftir landshlutum á sambærilegan hátt. Tekjuþróunin á Norðurlandi vestra er sýnd á línuritinu í samanburði við landsmeðaltal. Útsvarsstofninn er sýndur á verðlagi ársins 2013 á hvern íbúa í landshlutanum.

Norðurland vestra var undir landsmeðaltali allt tímabilið 2007–2013 og munaði miklu á árunum fyrir bankahrún. Eftir það dró saman milli meðaltals fyrir landið allt og Norðurland vestra en síðan virðist munurinn hafa verið að aukast á ný. Af línuritinu má sjá að sveiflan á Norðurlandi vestra var mildari en sveifla landsmeðaltalsins. Árið 2013 var útsvarsstofn lægri en hann var árið 2007, bæði að landsmeðaltali og á Norðurlandi vestra og þar með tekjur einstaklinga.

Tafla 1.2 Útsvarsstofn á íbúa eftir landshlutum 2007–2013

Heimild: Samband ísl. sveitarfélaga, Hagstofa Íslands

Útsvarsstofn á íbúa á verðlagi ársins 2013 í þús.kr.	2007	2008	2009	2010	2011	2012	2013
Höfuðborgarsvæðið	4.115	3.771	3.295	3.109	3.185	3.233	3.289
„Landsbyggð“	3.435	3.141	2.888	2.807	2.907	2.964	3.013
Suðurnes	3.501	3.179	2.783	2.637	2.707	2.732	2.822
Vesturland	3.411	3.162	2.922	2.875	2.926	2.962	2.979
Vestfirðir	3.215	3.150	3.020	2.849	2.954	3.047	3.058
Norðurland vestra	2.980	2.871	2.771	2.702	2.742	2.855	2.914
Norðurland eystra	3.243	3.085	2.906	2.856	2.955	2.997	3.055
Austurland	4.458	3.455	3.170	3.105	3.327	3.378	3.389
Suðurland	3.283	3.094	2.815	2.753	2.876	2.966	3.007
Landsmeðaltal	3.859	3.537	3.144	2.998	3.084	3.135	3.189

1.3.2 Hlutfallsleg skipting framleiðslu og hagvöxtur

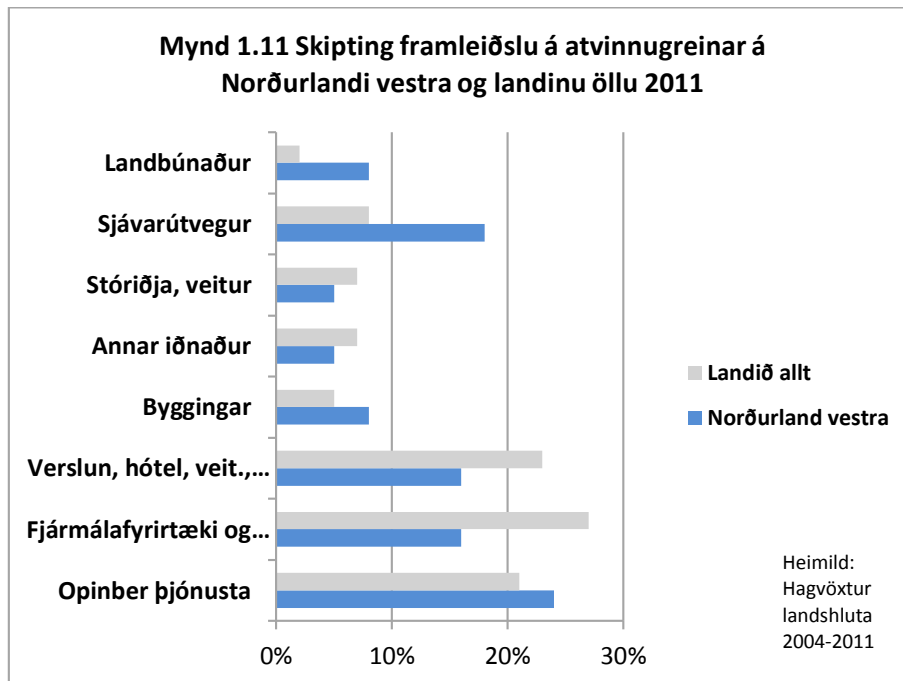
Um stöðu, þróun og mikilvægi atvinnugreina eftir landshlutum er helst að byggja á greiningum sem Hagfræðistofnun Háskóla Íslands hefur unnið í samstarfi við Byggðastofnun og hafa verið uppfærðar árlega. Samanburðurinn er góður kvarði á vægi atvinnugreina í hverjum landshluta og á milli landshluta eins og sýnt er á töflu fyrir alla landshluta, og súluriti með samanburði á framleiðslu eftir atvinnugreinum á Norðurlandi vestra og við landsmeðaltal. Þessi samanburður er mikilvægur með öðrum samanburði, t.d. á hagvexti landshlutanna.

Tafla 1.3 Skipting framleiðslu eftir atvinnugreinum og landshlutum árið 2011

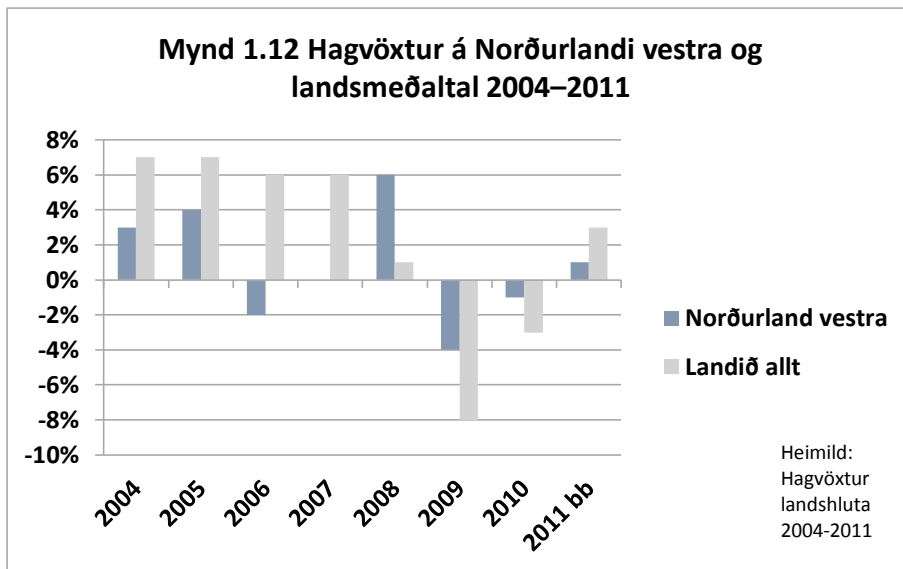
	Höfuðborgarsvæði	Landsbyggð	Suðurnes	Vesturland	Vestfirðir	Norðurland vestra	Norðurland eystra	Austurland	Suðurland	Landið allt
Landbúnaður	0%	4%	0%	3%	4%	8%	4%	2%	9%	2%
Sjávarútvegur	2%	19%	19%	20%	31%	18%	14%	22%	18%	8%
Stóriðja, veitur	5%	10%	5%	20%	6%	5%	6%	21%	6%	7%
Annar iðnaður	8%	6%	3%	6%	5%	5%	7%	6%	8%	7%
Byggingar	4%	7%	10%	4%	5%	8%	8%	7%	7%	5%
Verslun, hótél, veit., samgöngur	28%	15%	27%	12%	11%	16%	14%	11%	13%	23%
Fjármálafyrirtæki og önnur þjónusta	31%	18%	17%	15%	16%	16%	22%	16%	18%	27%
Opinber þjónusta	21%	20%	18%	19%	22%	24%	26%	15%	22%	21%
Alls	100%	100%	100%	100%	100%	100%	100%	100%	100%	100%

Heimild: Hagvöxtur landshluta 2004-2011

Á mynd 1.11 sést vel mikilvægi landbúnaðar og sjávarútvegs á Norðurlandi vestra og þá líka stór hlutur opinberrar þjónustu miðað við landsmeðaltal. Fjármálastarfsemi og verslun og hótél eru langt undir landsmeðaltali.



Upplýsingar um hagvöxt eftir landshlutum fást í sömu heimild og eru líka mikilvægur kvarði. Þær sýna býsna stöðugt ástand með litlum hagvexti á Norðurlandi vestra en fall árið 2006 og niðursveifluna 2009. Hrunið hefur ekki hitt Norðurland vestra jafn hart og landið að meðaltali þar sem höfuðborgarsvæðið vegur auðvitað þungt eins og í öðrum landsmeðaltalsútreikningum.



Tölur fyrir árið 2011 eru bráðabirgðatölur

Mynd 1.12 og tafla 1.4 sýna að hagvöxtur á tímabilinu 2004–2011 var 5% á Norðurlandi vestra en að meðaltali 13% yfir allt landið.

Tafla 1.4 Hagvöxtur eftir landshlutum 2004–2011

	Höfuð- borgar- svæði	Lands- byggð	Suðurnes	Vestur- land	Vestfirðir	N- vestra	N- eystra	Austur- land	Suður- land	Landið allt
2004	10%	2%	2%	4%	-1%	3%	-1%	4%	3%	7%
2005	4%	15%	18%	11%	18%	4%	10%	39%	10%	7%
2006	8%	3%	7%	4%	-3%	-2%	-11%	20%	6%	6%
2007	7%	6%	21%	1%	-8%	0%	4%	10%	1%	6%
2008	-1%	6%	6%	9%	13%	6%	13%	-10%	8%	1%
2009	-7%	-8%	-12%	-4%	0%	-4%	-9%	-16%	-5%	-8%
2010	-2%	-6%	-11%	-6%	-14%	-1%	-7%	0%	-4%	-3%
2011 bb	3%	3%	3%	2%	0%	1%	3%	4%	3%	3%
'04-'11	11%	18%	32%	18%	2%	5%	0%	43%	20%	13%
'07-'11	-8%	-6%	-13%	0%	-3%	2%	-1%	-22%	1%	-7%
bb – bráðabirgðatölur										

Heimild: Hagvöxtur landshluta 2004-2011

1.3.3 Skerðing opinberrar þjónustu á Norðurlandi vestra og fækkun ríkisstarfa

Árlega taka starfsmenn SSNV saman yfirlit um fjölda stöðugilda vegna starfsemi á vegum ríkisins á Norðurlandi vestra.

Könnunin er gerð með þeim hætti að haft er samband við forsvarsfólk ríkisstofnana og spurt um fjölda stöðugilda þann 1. mars. Vert er að hafa í huga að fjöldi stöðugilda segir ekki nákvæmlega til um meðalfjölda stöðugilda yfir árið eða fjölda þeirra einstaklinga sem störfunum gegna.

Af þessu yfirliti má sjá að stórkostleg skerðing hefur orðið á þjónustu á vegum ríkisins í landshlutanum og á það ekki hvað síst við um grunnþjónustu sem allir stjórnálflokkar eru sammála um að landsmenn eigi að hafa greiðan aðgang að, þ.e. heilbrigðisþjónustu og menntun.

Staðan á svæðinu er sú að frá 1. mars 2008 til 1. mars 2014 hafa horfið um 52 stöðugildi á vegum ríkisins og er samdrátturinn langmestur í Skagafirði, en þar fækkaði stöðugildum um 49. Frá mars 2014 hafa svo horfið 7 stöðugildi til viðbótar úr Skagafirði. Samtals hafa því verið flutt frá Skagafirði eða lögð niður 56,16 stöðugildi á aðeins liðlega 6 árum eða 8,6 stöðugildi á ári að meðaltali.

Ef miðað er við meðallaun BHM og SFR og gert ráð fyrir jafnri skiptingu á milli félaganna í töpuðum störfum má gera ráð fyrir að árið 2014 hafi Norðurland vestra ekki aðeins þurft að sæta gríðarlegri þjónustuskerðingu, þ. á m. í grunnþjónustu, heldur einnig að tapaðar launagreiðslur til svæðisins séu ríflega 350 milljónir króna á ári og lækkað útsvar um liðlega 53 milljónir króna yfir sama tíma. Með varlega áætluðum fjölda afleiddra starfa geta heildarlaunagreiðslur hafa lækkað um u.þ.b. 612 milljónir króna á ári og útsvar til sveitarfélaganna lækkað sem því nemur um tæpar 89 milljónir króna.

Samantekið hefur heildarmengið á svæðinu því skroppið verulega saman frá efnahagskreppu. Skerðing á grunn- og stoðþjónustu ríkisins hefur verið gríðarleg, störf verið flutt burt sem leiðir af sér minnkandi umsvif og fækkun annarra starfa og íbúum hefur fækkað mikið. Samsvarandi hefur dregið úr þrótti sveitarfélaganna á svæðinu og samkeppnisfærni svæðisins gagnvart öðrum landshlutum verið stórlega skert.

Tafla 1.5 Fjöldi stöðugilda á vegum ríkisins á Norðurlandi vestra 2008–2014. Staðan 1. mars ár hvert.

	2008	2009	2010	2011	2012	2013	2014
Húnaþing vestra	70,09	67,34	73,43	68,65	63,65	58,85	60,25
Blönduós/Húnavatnshreppur	107,50	110,20	108,94	100,47	100,52	98,02	95,37
Skagaströnd/Skagabyggð	13,00	29,00	29,25	33,00	35,55	35,29	31,92
Skagafjörður/Akrahreppur	329,88	318,63	300,28	288,44	283,01	283,40	273,72
Samtals	520,47	525,17	511,90	490,56	482,73	475,56	461,26

Heimild: Samtök sveitarfélaga á Norðurlandi vestra, www.ssnv.is.

1.4 Niðurstöður

Upplýsingar um stöðu svæðisins sýna að það glímir við margháttaða örðugleika. Fólksfækkun hefur verið mikil undanfarna áratugi og aldursskipting þeirra sem hafa flutt brott umfram aðflutta hefur leitt til þess að komin eru veruleg skörð í árganga sem alla jafna eru virkastir á vinnumarkaði og eru jafnframt með fjölskyldur og börn. Eldra fólki hefur fjölgað hlutfallslega.

Atvinnuleysi hefur verið minna en að meðaltali á landsvísu sem stafar af því að fólk sem missir vinnu á svæðinu hefur í mörgum tilvikum flutt til svæða þar sem atvinnu var að hafa.

Menntunarstig er lægra en landsmeðaltal ef undan er skilin iðnmenntun karla.

Útsvarstekjur á íbúa á Norðurlandi vestra voru lægri á tímabilinu 2007–2013 en landsmeðaltal. Skipting framleiðslu á atvinnugreinar sýnir að frumframleiðslugreinar eru verulega yfir landsmeðaltali. Það er opinber þjónusta einnig þó að tölur um fækkun opinberra starfa á Norðurlandi vestra bendi til að hlutfall þeirra hafi lækkað. Nokkur flutningur opinberra verkefna hefur verið til svæðisins á undanförunum árum en á sama tíma hefur niðurskurður á öðrum sviðum leitt til þess að opinberu störfunum í heild hefur fækkað töluvert. Önnur þjónusta á örðugt uppráttar.

Hagvöxtur á svæðinu var töluvert undir landsmeðaltali fyrir tímabilið 2004–2011, en það eru nýjustu tölur um hagvöxt svæða. Væntanlega er þessi mynd mjög breytileg innan svæðisins og mjög háð afkomu Kaupfélags Skagfirðinga og tengdra fyrirtækja á Sauðárkróki og að hluta á Skagaströnd.

Tillögur nefndarinnar

2 Efld fjárfesting á svæðinu

Eitt brýnasta hagsmunamál Norðurlands vestra er að ríkisstjórn Íslands, Alþingi og opinber fyrirtæki og stofnanir í starfsumhverfi iðnaðar og beinnar erlendra fjárfestingar hér á landi beini sjónum sínum að landshlutanum og hefji markvissa vinnu að uppbyggingu iðnaðarstarfsemi þar.

Vel heppnuð fordæmi á þessu sviði má sjá víða um land, m.a. í Hafnarfirði, á Reykjanesi, á Grundartanga, í Reyðarfirði, á Akureyri og nú síðast Bakka við Húsavík þar sem veittar voru ríkulegar ívilnanir til að beina erlendum fjárfestum inn á svæðið.

Mikilvægt er að ríkið, Landsvirkjun, Landsnet, Íslandsstofa og fleiri aðilar eftir atvikum taki höndum saman og tryggi slíka iðnaðaruppbyggingu með það að markmiði að nýta til atvinnusköpunar og verðmætaaukningar þá orku sem þegar er framleidd á svæðinu og sem hægt er að framleiða til viðbótar í samræmi við rammaáætlun. Setja þarf Norðurland vestra í forgang við ákvarðanatöku um næstu stóru iðnaðaruppbyggingu á landinu.

Í samræmi við stefnu íslenskra stjórnvalda um beinar erlendar fjárfestingar er einkum horft til fjárfestinga sem:

1. Stuðla að fjölbreytni atvinnulífs.
2. Styðja við verndun og nýtingu umhverfis á sjálfbærum grunni.
3. Nýta nýjustu tækni.
4. Skapa í gegnum framleiðsluferli sem mestan virðisauka innanlands.
5. Skapa hlutfallslega mörg störf og hátt hlutfall verðmætra starfa.
6. Stuðla að eflingu rannsókna og þróunar og öflun nýrrar þekkingar.
7. Eru arðsamar og skila hlutfallslega miklum skatttekjum.
8. Skapa ný tækifæri eða tækifæri sem talin eru æskileg til að styrkja innlenda starfsemi sem fyrir er.

Yfirlýsing um samstarf ríkisins við sveitarfélögin á Norðurlandi vestra um uppbyggingu mannaflsfrekrar iðnaðarstarfsemi á svæðinu er mikilvægt fyrsta skref en í framhaldinu verði mótuð aðgerðaáætlun með tímasettum verkáfangum um nauðsynlega uppbyggingu innviða til að fjárfesting sem þessi verði að veruleika.

3 Almenn verkefni

Lögð verður áhersla á jafnrétti til búsetu og að íbúar landsins fái notið þeirrar grunnþjónustu sem gera á kröfu um í þróuðu nútímasamfélagi.

(Úr stefnuyfirlýsingu ríkisstjórnar Íslands)

3.1 Heilbrigðisþjónusta

Grunnþjónusta eða réttur borgaranna til að njóta ákveðinnar þjónustu á því svæði sem þeir búa á hefur aldrei verið skilgreindur í íslenskum lögum. Þó má nefna, svo dæmi sé tekið, að almenn heilbrigðisþjónusta er skilgreind í lögum um heilbrigðisþjónustu nr. 40/2007 með eftirfarandi hætti: „Heilsugæsla, þjónusta og hjúkrun á hjúkrunarheimilum og hjúkrunarrýmum stofnana og almenn sjúkrahúsþjónusta“. Í sömu lögum er almenn sjúkrahúsþjónusta skilgreind sem almennar lyflækningar, hjúkrun, slysamóttaka, endurhæfing og nauðsynleg stoðeildarþjónusta. Í reglugerð um heilsugæslustöðvar er „aðalmarkmið með rekstri heilsugæslustöðva að tryggja öllum landsmönnum fullnægjandi heilsugæslu í heimabyggð“. Þessir grunnþættir geta því átt við alla staðbundna heilbrigðisþjónustu á Íslandi og verkefni stjórnvalda og stjórnenda heilbrigðisstofnana er að verja og viðhalda þessum grunnþáttum í samræmi við þarfir og óskir sjúklinga.

Á **Heilbrigðisstofnun Vesturlands á Hvammstanga** er brýnt að tryggja að hægt sé að nýta þau sjúkrarými sem eru til staðar en fjármagn vantar fyrir tæp tvö stöðugildi sjúkraliða til að hægt sé að nýta þau rými sem leyfi eru fyrir. Einnig er bagalegt að þjónusta augnlæknis sem komið hefur tvisvar á ári á HVE Hvammstanga verði ekki í boði vegna kvóta sérfræðilækna og mikilvægt að þær reglur verði endurskoðaðar svo sérfræðilæknar fái til að bjóða þjónustu sína úti á landi.

Húsnæði **Heilbrigðisstofnunarinnar á Blönduósi** býður upp á góða aðstöðu, fagþekkingu og rými fyrir endurhæfingu aldraðra, t.d. eftir veikindi eða slys. Hægt væri að nýta 3–4 rými fyrir þessa tegund heilbrigðisþjónustu og fjölga rýmum með fjölgun sjúkrahúsfara. Einnig er brýnt að fá fjármagn til að opna aftur sundlaug stöðvarinnar.

Til að grunnheilbrigðisþjónusta á Norðurlandi vestra sé viðunandi er nauðsynlegt að efla **Heilbrigðisstofnunina á Sauðárkróki** og bæta við 1 sjúkrarými, 5 hjúkrunarrýmum, auka sérfræðiþjónustu farandlækna (s.s. á sviði endurhæfingarlækninga, öldrunarlækninga, geðlækninga og húðlækninga), og efla ungbarna- og mæðravernd – svo brýnustu atriði séu nefnd

3.2 Menntamál

Grundvallaratriði í byggðapróun og grunnþjónustu íbúa er aðgengi þeirra að menntastofnunum, ekki aðeins leik- og grunnskólum, heldur einnig framhaldsskólum, háskólum og endur- og símenntun.

Verulega hefur verið vegið að þessari starfsemi á Norðurlandi vestra á liðnum árum. Einkum hefur verið skorið harkalega niður í starfsemi og rekstri Háskólans á Hólum. Brýnt er að þróuninni verði snúið við enda sýna rannsóknir að sterk fylgni er á milli menntunar á nærsvæði og búsetuvali þar að því loknu, og það styrkir innviði samfélagsins. Þá veita öflugar menntastofnanir eftirsóknarverð störf.

Verkefni 3.1 – Efling Háskólans á Hólum	
Ný stöðugildi	4
Flutt stöðugildi	0
Áætlaður kostnaður	24 m.kr.
Ábyrgð og framkvæmd	Mennta- og menningarmálaráðuneytið, Háskólinn á Hólum
Tímaáætlun	2015

Háskólinn á Hólum hefur endurskipulagt og hagrætt mikið í stoðþjónustu sinni á undanförunum árum. Í úttekt á gæðum náms við skólann árið 2013 kom í ljós að of langt hefur verið gengið í niðurskurði í stoðþjónustu, á sama tíma og nemendum hefur fjölgað og auknar kröfur eru gerðar til háskóla um þjónustu við nemendur.

Háskólanum á Hólum hefur verið bent á nauðsyn þess að bæta þjónustu við nemendur og er brýnasta þörfin tengd námsráðgjöf, bókasafns-, tölvu- og tækniþjónustu. Núverandi fjárheimild HH skapar ekki svigrúm til þess að hægt sé að ráðast í ofangreindar úrbætur um fjölgun stöðugilda í stoðþjónustu skólans, þ.e. að ráða námsráðgjafa í fullt starf, aðstoðarmann vegna tölvumála, bókasafnsfræðing, alþjóðafulltrúa og sviðsstjóra kennsluviðs. Kostnaður vegna fimm stöðugilda er áætlaður 30,0 m.kr. eða 6,0 m.kr. á ársverk.

Verkefni 3.2 – Efling Fjölbrautaskóla Norðurlands vestra	
Ný stöðugildi	5
Flutt stöðugildi	0
Áætlaður kostnaður	30 m.kr.
Ábyrgð og framkvæmd	Mennta- og menningarmálaráðuneytið, FNV
Tímaáætlun	2015

Til að mæta þörf atvinnulífsins og áhuga nemenda á fjölbreyttum námsleiðum er mikilvægt að menntamálaráðuneytið vinni með framhaldsskólakerfinu að uppbyggingu nýrra námsleiða. **Fjölbrautaskóli Norðurlands vestra** hefur á undanförunum árum unnið að þróun og nýrra námsleiða eins og plastiðna, kvikmyndagerðar, slátrarabrautar o.s.frv. Er afar brýnt að skólinn fái að skapa sér sérstöðu og fái heimild til að vinna náið með atvinnulífinu að slíkri uppbyggingu. Það hefur verið erfitt að koma þessum nýju námsbrautum í gegnum kerfið, fá námsskrár samþykktar og heimildir til að hleypa náminu af stokkunum.

Jafnframt er nauðsynlegt að framhaldsskólar úti á landi fái áfram að taka inn nemendur sem eru eldri en 25 ára. Á landssvæðum eins og Norðurlandi vestra er mikil þörf á að hækka menntunarstig og farsælla að ná því fram í gegnum núverandi kerfi í stað þess að reka tvö framhaldsskólakerfi hlið við hlið (fullorðinsfræðslu og hefðbundna framhaldsskóla).

Fáist samþykkt námsskrá, fjármagn og aðrar heimildir ráðuneytisins má áætla að til verði 2 ný stöðugildi í plast- og trefjaiðnum, 1–2 í kvikmyndagerðarnámi og 1 stöðugildi við slátrarabraut hjá Fjölbrautaskóla Norðurlands vestra á Sauðárkróki. Kostnaður vegna fimm stöðugilda er áætlaður 30,0 m.kr. eða 6,0 m.kr. á ársverk.

Fjölbrautaskóli Norðurlands vestra hefur unnið brautryðjendastarf í uppbyggingu dreifnáms á landsbyggðinni og stendur nú að dreifnámi á þremur stöðum, Blönduósi, Hvammstanga og Hólmavík. Dreifnámið hefur sannað gildi sitt og styrkir byggð, aðgengi að námi og búsetujafnrétti á Ströndum og Norðurlandi vestra. Tryggja þarf fjármuni til lengri tíma til reksturs og frekari þróunar dreifnáms á þessum stöðum.

Mikilvægt er að styrkja stoðir dreifnámsdeilda á Hvammstanga og á Blönduósi. Það er gríðarlegt hagsmunamál fyrir sveitarfélögin og íbúa þess að efla starfsemi deildanna en ýmislegt bendir til þess að hlutfall nemenda í efstu deildum grunnskólans sem ætla sér að nýta sér dreifnámið sé sífelld að hækka. Það má því draga þá ályktun að það að eiga möguleika á dreifnámi í heimabyggð geri það að verkum að fleiri nemendur skili sér í nám að loknum grunnskóla. Auk þess eru þeir nemendur sem nýta sér dreifnámið líklegri til að halda áfram námi við FNV á Sauðárkróki.

3.3 Samgöngur

Góðar og öruggar samgöngur innan og á milli landshluta skipta gríðarlegu máli í byggðalegu tilliti og eru grundvallarþáttur í grunnþjónustu við íbúa landsins.

Í félagshagfræðilegri greiningu sem Ásta Þorleifsdóttir og Vilhjálmur Hilmarsson gerðu um áætlunarflug innanlands og kom út í nóvember árið 2013, segir m.a.: „Góðar samgöngur hafa mikil áhrif á atvinnu, efnahag, lífsgæði og öryggi fólks og tryggja aðgengi að nauðsynlegri þjónustu og flutningum milli svæða til að sinna þörfum samfélagsins á hverjum tíma. Almennt sýna rannsóknir að hreyfanleiki og aðgengi skipta sköpum við búsetuval ekki hvað síst á landsbyggðinni. Þar spilar innanlandsflug stórt hlutverk og er oft einn grundvöllur *búsetugæða* þ.e. þeirra þátta sem gera staði hæfa og/eða eftirsóknarverða til búsetu.“

Um áramótin 2012/2013 hætti ríkið stuðningi sínum við áætlunarflug á milli Reykjavíkur og Sauðárkróks. Kom það til vegna þess að með tilkomu Héðinsfjarðarganga á milli Siglufjarðar og Ólafsfjarðar þótti þáverandi samgönguyfirvöldum ekki vera sami grundvöllur og áður fyrir ríkisstuðningi við áætlunarflug þennan fluglegg. Þó var hlutfall farþega sem fóru um Alexandersflugvöll á Sauðárkróki og sem héldu áfram til Siglufjarðar eða komu þaðan á suðurleið aðeins um 7% heildarfarþegafjölda til Sauðárkróks.

Í greinargerð faghóps Háskólans á Akureyri vegna samgönguáætlunar 2011–2022 er bent á að reglubundið flug til Skagafjarðar styrki þjónustuna á svæðinu og að með styrkingu slíkra þjónustukjarna á jaðri vaxtarsvæða megi teygja slík svæði lengra og ná þannig til byggðarlaga sem nú liggja utan þeirra. Með styrkari þjónustu á Sauðárkróki megi þannig koma til móts við þarfar íbúa utan Skagafjarðar, þ.m.t. í Austur-Húnavatnssýslu. Það má því ljóst vera að fyrir liggur það faglega mat að ef flugsamgangna til Sauðárkróks nýtur ekki við dregur úr samkeppnishæfni Skagafjarðar og Norðurlands vestra, svæðis sem hefur mátt þola mesta hlutfallslega skerðingu opinberra starfa á landinu eftir hrun og gríðarlega fólksfækkun á sama tíma.

Lagt er til að komið verði á áætlunarflugi milli Sauðárkróks og Reykjavíkur að nýju, með fjárhagslegum stuðningi úr ríkissjóði, og er þá aftur vitnað til félagshagfræðilegrar greiningar á áætlunarflugi innanlands þar sem segir að almennt sýni „rannsóknir að hreyfanleiki og aðgengi skipta sköpum við búsetuval ekki hvað síst á landsbyggðinni. Þar spilar innanlandsflug stórt hlutverk og er oft einn grundvöllur *búsetugæða* þ.e. þeirra þátta sem gera staði hæfa og/eða eftirsóknarverða til búsetu.“

Ef Skagafjörður og Norðurland vestra eiga að ná viðspyrnu að nýju og flutt verða til baka þau ríflega 50 stöðugildi á vegum ríkisins sem flust hafa af svæðinu á undanförunum 6 árum er ljóst að margfeldisáhrifin geta verið veruleg. Til að samkeppnishæfni svæðisins sé í takt við þennan endurnýjaða kraft er nauðsynlegt að komið verði að nýju á áætlunarflugi á milli Sauðárkróks og Reykjavíkur og að það njóti til þess ríkisstuðnings líkt og gildir um áætlunarflug til Bíldudals, Gjögers, Hafnar í Hornafirði, Þórshafnar, Vopnafjarðar og Grímseyjar. Greiðar og skjótar samgöngur skipta þrátt fyrir allt enn miklu máli þegar kemur að ákveðnum þjónustubáttum og jafnvel enn meira máli í dag en áður þegar kemur að grunnþjónustu, á tímum niðurskurðar og samþjöppunar í heilbrigðisþjónustu og vegagerð.

Hvað varðar fjármagn til þess stuðnings má vitna til þingræðu innanríkisráðherra frá því í mars síðastliðnum þar sem ráðherrann greindi frá því að fjármagnið sem ríkisvaldið leggur til innanlandsflugs skili sér til baka í þjóðarbúið, og það margfalt meira að segja. Það er því hreinn fjárhagslegur ávinningur af slíkum stuðningi. Þá má vitna í útfærslur grannþjóða okkar hvað varðar stuðning við innanlandsflug og flugvelli en Norðmenn flytja fjármagn úr millilandaflugi til að styðja við bakið á innanlandsflugi. Einnig má benda á að Skotar eru með sérstakt fyrirtæki, Highlands and

Islands Airports Limited, sem er almannafyrirtæki í eigu skoska ríkisins, og nýtur opinberra framlaga því Skotar viðurkenna að ákveðnir flugvellir séu mjög mikilvægir fyrir félagslega og efnahagslega velferð þeirra svæða sem þeir þjóna, þrátt fyrir að þeir geti ekki staðið undir sér án stuðnings. Þarna er um að ræða 11 flugvelli, m.a. í Dundee og Inverness en einnig á minni stöðum eins og Barra, Benbecula, Campbeltown, Islay, Kirkwall, Stornoway, Sumburgh, Tiree og Wick.

Stóra-Bretland, þ.m.t. Skotland er í ESB, og Noregur er hluti af Evrópska efnahagssvæðinu þannig að ljóst má vera að ofangreindur stuðningur brýtur ekki í bága við evrópskar reglur.

Hið sama er uppi á teningnum í vegaframkvæmdum og flugsamgöngum þegar kemur að Norðurlandi vestra. Viðhaldsframkvæmdir og þjónusta hefur að vísu ekki verið með öllu aflögð en landshlutinn situr langt á eftir öðrum þegar litið er til stórfamkvæmda og viðhaldsverkefna á liðnum árum.

Í Húnaþingi vestra er brýnt að ráðast í endurbætur á Vatnsnesvegi, Innstrandavegi og Miðfjarðarvegi, breytingu vegstæðis við Tjarnará, lagfæringar á gatnamótum á þjóðvegi 1 við Laugarbakka og stækkun bílastæðis við Norðurbraut.

Í Austur-Húnavatnssýslu ber að leggja áherslu á þjóðveg 1 í gegnum Blönduós. Núverandi Blöndubrú var byggð á árunum 1962–1963 er því orðin yfir 50 ára gömul. Verulegt slit er komið á yfirborð brúarinnar. Eftir að sett var gönguleið á brúna árið 1991 hefur ökuleiðin verið þröng og hringtorgið við Blönduós sem var gert árið 1991 er barn síns tíma.

Þverárfjallsvegur (Skagastrandarvegur) er eina stóra samgöngubótin á Norðurlandi vestra sem kemur fram í langtímasamgönguáætlun. Nauðsynlegt er að færa verkið framár á tímabil áætlunarinnar, þ.e. á árin 2015–2018. Ástand tengivega á Norðurlandi vestra öllu er víða mjög slæmt, bæði hvað varðar viðhald og uppbyggingu.

Afar brýnt er að ráðast í stórfelldar endurbætur á Reykjastrandarvegi, Hegranesvegi, Tindastólsvégi, vegum í Fljótum og um Lágheiði, auk Siglufjarðarvegur frá Stafá að Ketilási í Fljótum. Umferð hefur aukist stórlega á vegum á svæðinu á undanförunum árum, bæði vegna aukinnar umferðar heimamanna en einnig vegna vaxandi straums ferðamanna. Nauðsynlegt er að ráðast í endurbætur og uppbyggingu áður en fyrrgreindir vegir fara enn verr af völdum viðhaldsleysis.

3.4 Gagnatengingar

Byggðabróun og fjölgun atvinnutækifæra sem tilheyrir því að efla byggð verður ekki hrint í framkvæmd án þess að byggja upp fjarskiptanet, ráðast í ljósleiðaravæðingu og bæta raforkuöryggi, líkt og viðurkennt er í stefnuýfirlýsingu ríkisstjórnarinnar.

Samkvæmt fjarskiptalögum eiga allir landsmenn rétt á aðgangi að almenna fjarskiptanetinu eftir því sem nánar er kveðið á um í lögunum og reglugerð um alþjónustu á sviði fjarskipta nr. 1356/2007. Til að ná markmiðum stjórnvalda í fjarskiptaáætlun um jafnan möguleika landsmanna til að nýta sér upplýsingatækni og stóraukinn hraða nettenginga alls staðar á landinu þarf því að ráðast í viðamikla endurnýjun á heimtauganetinu í dreifbýli. Við endurnýjun slíks kerfis er mikilvægt að leggja áherslu á tvennt:

Það fyrsta er að gjald sem lagt verður á notendur í dreifbýli verði raunhæft og sanngjarnt og að hið opinbera, Fjarskiptasjóður og alþjónustuveitandinn (Míla) taki þátt í þeim kostnaði sem af uppbyggingu kerfisins hlýst. Þessi endurnýjun fjarskiptanets sem nú stendur fyrir dyrum er eðlileg endurnýjun þess lagnanets sem áður var á hendi hins opinbera. Það er mjög íþyngjandi að þurfa, vegna búsetu sinnar, að borga margfalt verð í dreifbýli á við verð í þéttbýli fyrir grunnþjónustubátt sem í dag telst alger forsenda búsetu og atvinnu. Mikill kostnaður í dreifbýli vegna endurnýjunar

kerfisins er á skjön við þau markmið fjarskiptaáætlunar er snúa að jöfnun á aðstöðu landsmanna þegar kemur að fjarskiptum. Það þarf því að fara varlega í því að leggja kostnaðarmun á tengingum fjarskiptanetsins á herðar notandans.

Það seinna er að nauðsynlegt er að hækka viðmið alþjónustu úr þeim 128 Kb/s sem nú er gert ráð fyrir, enda ljóst að slík tenging hefur enga raunhæfa þýðingu varðandi fjarskipti. Það er því mikilvægt að hækka þetta viðmið áður en ráðist er í þær framkvæmdir og samninga sem standa fyrir dyrum við Mílu ehf. varðandi alþjónustukvöð að almenna fjarskiptanetinu.

3.5 Raforkuöryggi

Sauðárkrókur varð um miðjan ágúst 2014 óvænt rafmagnslaus dagpart vegna bilunar. Í því rafmagnsleysi varð mikið tjón hjá fyrirtækjum bæjarins bæði á búnaði, hráefni og á starfseminni yfirleitt. Varlega áætlað hleypur tjónið á tugum milljóna króna. Eftir þetta atvik fara fyrirtæki og Sveitarfélagið Skagafjörður fram á að afhendingaröryggi á rafmagni til sveitarfélagsins verði bætt hið fyrsta. Ljóst er að ekki er að ástandið er alls ekki viðunandi.

Núverandi flutningskerfi raforku milli helstu þéttbýlisstaða í Skagafirði liggur út frá hringtengingu Landsnets sem er 132kV lína og liggur um meginhluta Íslands. Frá tengivirki Landsnets í Varmahlíð liggur ein 66kV loftlína til Sauðárkróks en sú lína er orðin 40 ára gömul og ljóst að aflspennir í Varmahlíð sem annar tengingunni til Sauðárkróks er kominn að mörkum flutningsgetu sinnar, miðað við hámarksálag. Á Sauðárkróki má því búast við einhverjum takmörkunum á skerðanlegum flutningi, einkum á háalagstímum. Varaafl sem til staðar er á Sauðárkróki felst í tveimur vélum, hvor um sig 800 kW. Þetta afl annar engan veginn raforkuþörf Sauðárkróks ef til bilunar kemur. Sár vöntun er því á að koma upp tveimur óháðum flutningslínunum til og frá Sauðárkróki til að tryggja öryggi orkuafhendingar til bæjarins.

Gangi hugmyndir um aukna atvinnuuppbyggingu á svæðinu eftir er ljóst að enn brýnni þörf er á öðrum aflspenni, eða bættri tengingu við 132 kV kerfið. Landsnet áformar að leggja nýja tengingu sem 66kV jarðstreng frá Varmahlíð til Sauðárkróks. Með þeirri tengingu og nýrri 220kV línu frá Blönduvirkjun til Varmahlíðar er hægt að anna allt að 30MW orkunotkun á Sauðárkróki og 150MW orkunotkun við Varmahlíð. Mikilvægt þykir að farið verði í þessar framkvæmdir eins fljótt og auðið er.

Þá hefur Landsnet einnig uppi hugmyndir um að styrkja svæðið enn frekar með hringtengingu Sauðárkróks við meginflutningskerfið með lagningu línu frá tengivirki við Laxárvatn austur til Sauðárkróks um Þverárfjall. Raforkuflutningur getur þá annað allt að 45MW orkunotkun á Sauðárkróki. Þessi möguleiki er einungis raunhæfur að mati Landsnets ef til kemur umtalsverð orkunotkun bæði á Sauðárkróki og á Blönduóssvæðinu.

Brýnt er að setja í forgang lagningu jarðstrengs frá Varmahlíð til Sauðárkróks, Sauðárkrókslínu 2, eigi síðar en árið 2015 og í kjölfarið að ráðast í lagningu línu frá tengivirki við Laxárvatn um Þverárfjall og austur til Sauðárkróks.

3.6 Framlag í Atvinnu- og nýsköpunarsjóð fyrir Norðurland vestra

Verkefni 3.6 – Framlag í Atvinnu- og nýsköpunarsjóð fyrir Norðurland vestra	
Ný stöðugildi	0
Flutt stöðugildi	0
Áætlaður kostnaður	10 m.kr. á ári
Ábyrgð og framkvæmd	Atvinnuvega- og nýsköpunarráðuneytið
Tímaáætlun	2015–2017

Ein mikilvægasta leiðin til að efla atvinnulíf og fjölga störfum er að auðvelda frumkvöðlum og aðilum í rekstri að hrinda nýjum hugmyndum í framkvæmd. Í ljósi alvarlegrar stöðu svæðisins er því lagt til að settur verði á stofn sérstakur sjóður, Atvinnu- og nýsköpunarsjóður Norðurlands vestra, sem starfa muni í þrjú ár. Ríkissjóður leggi til 30 milljónir í þennan sjóð sem úthlutað verði úr einu sinni á ári í þrjú ár með það að markmiði að hvetja sérstaklega til nýsköpunar og frumkvöðlastarfs í landshlutanum.

3.7 Rannsókn á stórskipahöfn

Lagt er til að stjórnvöld beiti sér fyrir rannsókn á möguleikum stórskipahafnar á Norðurlandi vestra.

Markmið

- Að kanna hvort landfræðilegar og þjónustulegar forsendur eru til uppbyggingar stórskipahafnar á Norðurlandi vestra.
- Að skoða möguleika landshlutans til að taka við hluta af „norðursiglingum“ þegar sá möguleiki opnast með siglingaleið um Norður-Íshaf norðan Síberíu.
- Að skoða stórskipahöfn í ljósi stóraukinna umsvifa á Grænlandi og aukinni þörf á umskipun og jafnvel úrvinnslu á þeim hráefnum sem þar verða unnin.
- Að skoða Norðurland vestra heildstætt sem þjónustusvæði í þessum tilgangi.

Ábyrgð og framkvæmd

Atvinnuvega- og nýsköpunarráðuneytið, umhverfisráðuneytið og SSNV.

Tímaáætlun

Verkfræðileg úttekt verði gerð 2015 og frekari úrvinnsla og umhverfismat fari fram árin 2016–2017.

Áhrif á svæðið

Ef niðurstaða leiðir til þess að tækifæri séu á þessu sviði gætu áhrif þess til framtíðar orðið meiri en þeir kvarðar ná yfir sem hafa verið notaðir til mælinga á árangri í byggðamálum.

Ef niðurstaðan verður að hvergi sé mögulegt að hafa slíka höfn, t.d. vegna þess að íbúar svæðisins vilja ekki fórna náttúrugæðum, er niðurstaðan sú að skerpt hefur verið á þeirri vitund.

Kostnaðaráætlun

Liggur ekki fyrir.

4 Ný verkefni

Mikilvægt er að stuðla að fjölbreyttum atvinnutækifærum um allt land, m.a. með dreifingu opinberra starfa ...

(Úr stefnuýfirlýsingu ríkisstjórnar Íslands)

Efling opinberrar þjónustu og ráðgjafar

Nefndin leggur áherslu á að framgangur þeirra tillagna sem hér eru lagðar fram og árangur til eflingar atvinnustarfsemi í héraði byggir hvoru tveggja á því að tillögurnar nái raunverulega fram að ganga og að sú starfsemi og þau störf sem skapist verði tryggð til langs tíma en ekki skorin jafnóðum niður af forstöðumönnum viðkomandi stofnana eða af fjárlaganefnd og Alþingi, sem og hinu að heimamenn með frumkvæði og útsjónarsemi nái að nýta sér þau tækifæri og þá ráðgjöf sem í tillögunum felst. Ekki eru beinar tillögur um nýsköpun starfa í einkageiranum en fyrir tilstilli eflingu innviða og aukinna fjárfestinga á svæðinu, sem tillögur eru um í skýrslunni, leiðir að ný störf munu verða sköpuð þar líkt og hér er lagt til að verði innan raða opinberrar þjónustu.

4.1 Uppbygging nýsköpunar- og frumkvöðlaseturs á Sauðárkróki

Verkefni 4.1 – Nýsköpunar- og frumkvöðlasetur	
Ný stöðugildi	2
Flutt stöðugildi	0
Áætlaður kostnaður	14 m.kr.
Ábyrgð og framkvæmd	Atvinnuvega- og nýsköpunarráðuneytið (iðnaðar- og viðskiptaráðherra), Nýsköpunarmiðstöð Íslands, Matis og Sveitarfélagið Skagafjörður
Tímaáætlun	Undirbúningur hæfist á árinu 2015 og ráðið yrði í störfin síðar það ár.

Í Stefnuýfirlýsingu ríkisstjórnar Framsóknarflokks og Sjálfstæðisflokks frá því í maí 2013 er sérstakur kafli tileinkaður nýsköpun. Þar stendur:

„Ríkisstjórnin leggur mikla áherslu á nýsköpun í öllum atvinnugreinum. Nauðsynlegt er að auka framleiðni hér á landi og það er forsenda langtímahagvaxtar að skapa umhverfi sem hvetur til nýsköpunar í starfandi fyrirtækjum, opinberum rekstri og nýjum fyrirtækjum.“

Lagt er til að sett verði á laggirnar nýsköpunar- og frumkvöðlasetur á Sauðárkróki. Setrið yrði hið fyrsta sinnar tegundar á landsbyggðinni og yrði rekið í húsnaði gamla barnaskólans við Freyjugötu. Sveitarfélagið Skagafjörður er reiðubúið að færa ríkinu húsið að gjöf sem framlag til stofnunar setursins en fasteignamat húss og lóðar nemur um 60 m.kr. Fasteignir ríkissjóðs leggja til sambærilegt mótfamlag til að færa húsnaðið til þess horfs sem hentar starfseminni. Einnig eru uppi hugmyndir um að sækja ákveðið stofnfé til atvinnulífs í Skagafirði. Umsjón með rekstri setursins yrði í höndum Nýsköpunarmiðstöðvar Íslands sem í dag kemur að rekstri átta sambærilegra setra á höfuðborgarsvæðinu og á Suðurnesjum. Setrið yrði hugsað sem miðstöð nýsköpunar og þróunar á Norðurlandi vestra ásamt því að hýsa fjölbreytta starfsemi á sviðum lista og menningar. Þar yrði í boði fagleg ráðgjöf og stuðningur fyrir frumkvöðla, skrifstofuaðstaða á sanngjörnum kjörum og fundaaðstaða. Síðast en ekki síst myndi verða til skapandi umhverfi og öflugt tengslanet frumkvöðla og fyrirtækja. Setur sem þetta styrkir nýsköpun og skapandi greinar á svæðinu, ýtir undir

tengslamyndun frumkvöðla, fyrirtækja og stofnana, bætir ímynd svæðisins, bætir sjálfsmynd íbúa svæðisins og leggur grunn að atvinnusköpun til framtíðar. Jafnframt væri vel við hæfi að FabLab, sem í dag er í húsnæði Fjölbrautaskóla Norðurlands vestra, færi í ofangreint húsnæði. FabLab á Sauðárkróki er í dag líklega mest nýtt stafræna smiðjan á landinu.

Starfsemi af þessu tagi eykur fýsileika á búsetu á svæðinu meðal yngra fólks, sem samkvæmt nýlegri könnun vill helst starfa í greinum tengdum listum og skapandi greinum. Minnt er á að fólksfækkun sem orðið hefur í Skagafirði á liðnum árum er mest í hópi yngra fólks meðan fjöldinn í efri aldursþrepum heldur sér betur. Til að sporna við þessu er nauðsynlegt að efla nýsköpun og fjölbreytni í samfélaginu og grípa til aðgerða sem miða að þörfum og áhuga þeirra sem yngri eru.

Að auki er lagt til að Matís opni matarsmiðju í húsinu þar sem frumkvöðlum og litlum fyrirtækjum er gefinn kostur á að stunda vöruþróun og hefja smáframleiðslu á matvælum gegn vægu leigugjaldi. Engin slík matarsmiðja er á Norður- eða Vesturlandi en matarsmiðjur eða tilraunaeldhús eru á Höfn í Hornafirði, á Flúðum og í Reykjavík. Í Skagafirði er í dag rekið metnaðarfullt verkefni undir heitinu Matarkistan Skagafjörður og ekki þarf að fjölýrða um hið mikla matvælaframleiðsluhérað sem Skagafjörður er. Með slíkri smiðju er hægt að auka vöruþróun í landbúnaði, auka verðmæti framleiddra afurða á svæðinu, stuðla að atvinnuuppbyggingu, stuðla að frekari fullvinnslu afurða og styðja við þá framleiðendur sem vilja selja *Beint frá býli*.

Nýsköpunar- og frumkvöðlasetrið yrði opið öllum áhugasömum Norðlendingum og einstaklingum hvaðanæva að af landinu.

4.2 Tilflutningur heimahafnar eins varðskipa Landhelgisgæslunnar til Sauðárkróks

Verkefni 4.2 – Tilflutningur heimahafnar varðskipa Landhelgisgæslunnar til Sauðárkróks	
Ný stöðugildi	5
Flutt stöðugildi	0
Áætlaður kostnaður	35 m.kr.
Ábyrgð og framkvæmd	Innanríkisráðuneytið, Landhelgisgæslan
Tímaáætlun	Skipið yrði staðsett á Sauðárkróki haustið 2014 og ráðið í nýjar stöður á árunum 2014 og 2015.

Samhliða minnkandi hafís á norðurskautinu, opnun siglingaleiða fyrir norðan Ísland og aukinni umferð ferðamanna á Íslandi hefur umferð skipa og báta fyrir Norðurlandi aukist til muna undanfarin ár.

Skipaumferð við austurströnd Grænlands hefur aukist mikið yfir sumarmánuðina en þar er um að ræða skemmtiferðaskip með miklum fjölda farþega, rannsóknaskip, skip tengd flutningum vegna aukins iðnaðar á svæðinu auk þess sem umferð skemmtibáta og seglskipa hefur aukist. Þá hefur orðið gríðarleg aukning á farþegaflutningum við Norðurland samhliða auknum ferðamannastraumi og ásókn í hvalaskoðunarferðir, en segja má að sprenging hafi orðið í ferðaþjónustu á sjó við Ísland síðastliðin ár. Þar er aðallega um að ræða Eyjafjörð, Skagafjörð og Skjálífundasvæðið.

Með olíurannsóknnum fyrir Norðausturlandi mun skipaumferð aukast og þá má gera ráð fyrir áframhaldandi aukningu á umferð skipa á svæðinu en áætlanir benda til að flutningar um efnahagslögsögu Íslands munu aukast á næstu árum með tilheyrandi hættu á slysum.

Til að bregðast við þessu hefur verið ákveðið að staðsetja eitt varðskipa Landhelgisgæslunnar fyrir Norðurlandi yfir sumarið sem er álagstími á svæðinu. Skipið mun þannig verða nær Austur-Grænlandi og álagssvæðum fyrir norðan og mögulegt að bregðast fyrr við þó ekki verði 100% viðvera áhafnar.

Meginmarkmið verkefnisins eru:

Aukinn viðbúnaður Landhelgisgæslunnar fyrir Norðurlandi.

Aukin björgunargeta.

Aukið eftirlit.

Aukin viðbragðsgeta við mengunarslysum.

Sett verður upp starfsstöð (North coast base) á Sauðárkróki og rekstrarfyrirkomulag fest í sessi með eftirfarandi hætti í áföngum:

- Annað eldri skipanna verður skráð með heimahöfn á Sauðárkróki.
- Ráðin verður á það áhöfn af viðkomandi svæði í áföngum.
 - Skref A: 4–5 menn auk þess sem núverandi starfsmenn LHG búsettir á Norðurlandi verða eyrnamerkir skipinu. Þegar skipið er í skipulögðum ferðum verður áhöfnin samansett af norðanmönnum og öðrum starfsmönnum LHG. Þegar skipið er ekki í drift sinna norðanmenn viðhaldi, æfingum og eftirliti á hraðbát skipsins.
 - Skref B: Skipið mannað Norðlendingum að fullu (heimamönnum). Ein áhöfn (18 menn) verður ráðin á skipið og það gert út 60–70% ársins (STBY og sjódagar).
 - Skref C: 1,5 áhöfn (27–30 menn) á skipinu og það til taks allt árið.
- Skipið verður gert út í stuttar ferðir eftir álagi og verkefnastöðu hverju sinni. Þess á milli verður það til taks í höfn.

4.3 Varðveisla afhendingarskyldra gagna

Verkefni 4.3 – Varðveisla afhendingarskyldra gagna á Sauðárkróki	
Ný stöðugildi	2
Flutt stöðugildi	0
Áætlaður kostnaður	40 m.kr.
Ábyrgð og framkvæmd	Mennta- og menningarmálaráðuneytið, fjármála- og efnahagsráðuneytið, Þjóðskjalasafn Íslands, Ríkisskattstjóri, AZAZO hf., Svf. Skagafjörður
Tímaáætlun	2016

Til að tryggja hagsmuni stjórnvalda og borgaranna er drjúgur hluti opinberra skjala varðveittur til frambúðar. Samkvæmt lögum er það hlutverk Þjóðskjalasafns Íslands að varðveita skjöl íslenska ríkisins í þessu skyni. Skjöl hins opinbera enda því á Þjóðskjalasafni, hvort sem þau eru pappírsskjöl eða rafræn. Skilaskyld skjöl skal afhenda Þjóðskjalasafni að jafnaði eigi síðar en þegar þau hafa náð 30 ára aldri, svo framarlega sem Þjóðskjalasafnið getur tekið við þeim vegna aðstöðu sinnar.

Í dag er hluti rafrænna gagna, bæði Þjóðskjalasafns og Landsbókasafns Íslands – Háskólabókasafns, hýstur hjá Advania (Skýrr) sem er fyrirtæki í einkaeigu. Samkvæmt skýrslu um tilraunaverkefni Þjóðskjalasafns Íslands og Ríkisskattstjóra um skil á rafrænum gögnum til langtímavörslu í Þjóðskjalasafni, sem kom út í nóvember 2007, er vinna við vörslu rafrænna gagna tiltölulega nýlegt viðfangsefni hjá Þjóðskjalasafni og bætist við vinnu vegna pappírsskjalavörslu. Innifalið í því er að reka 2–3 rafrænar geymslur sem geyma rafræn gögn á ólíkum vörslumiðlum til öryggis. Fram kemur í sömu skýrslu að ein rafræn geymsla þurfi til öryggis að vera utan húsnæðis Þjóðskjalasafns og helst utan Reykjavíkur.

Hér er lagt til að kannaður verði grundvöllur þess að varðveisluskyld gögn, hvort sem þau eru á pappírformi eða rafrænu formi, verði í framtíðinni geymd á Sauðárkróki. Aðilar á Sauðárkróki eru reiðubúnir að ráðast í byggingu sérhæfðs húsnæðis sem miðast við ítrustu öryggiskröfur. Áætlanir í dag gera ráð fyrir að það yrði um 2.500 m² að stærð. Rekstur þess yrði í höndum AZAZO hf. (Gagnavörslunnar), sem er óháð þekkingarfyrirtæki á sviðum skjala- og upplýsingastjórnunar, stefnumótunar, gæðamála og verkefnastjórnunar, hugbúnaðarlausna, varðveislu gagna (pappír og rafræn vistun), umbúða til varðveislu, skönnunar og skráningar, varðveislu muna og listaverka, auk öruggar gagnaeyðingar.

Viðskiptavinir AZAZO í dag eru m.a. lyfjafyrirtæki, slitastjórnir, Orkuveita Reykjavíkur, Landsnet, Hæstiréttur Íslands, Samherji, LSR, auk margra annarra lífeyrissjóða, tryggingafélög, Landsvirkjun, Össur, Veðurstofa Íslands, Dómstólaráð, Fjármálaeftirlitið, Bankasýsla ríkisins og Tryggingasjóður innistæðueigenda, svo nokkrir séu nefndir. AZAZO er í vottunarferli með ISO27001 hvað varðar stjórnkerfi upplýsingaöryggis, ISO9001 hvað varðar gæðastjórnun og vinnur eftir ISO15489 hvað varðar skjalastjórnun. Mikið er lagt upp úr trúnaði og öryggi hjá AZAZO og tók fyrirtækið m.a. að sér að pakka og skrá gögn fyrir forsætisráðuneytið vegna skjalasafns vistheimilanefndar þar sem um mjög viðkvæm skjöl var að ræða. Allir starfsmenn eru skilgreindir trúnaðarstarfsmenn og þurfa m.a. að hafa hreint sakavottorð ásamt því að uppfylla fleiri skilyrði.

Lagt er til að í upphafi verði kannaður grundvöllur þess að varðveita í nýju húsnæði á Sauðárkróki skattaskýrslur sem í dag taka dýrmætt pláss í húsnæði skattstofa og Þjóðskjalasafns. Í því skyni yrði gerður sérstakur samningur um gagnavörsluna á milli fjármálaráðuneytis, Þjóðskjalasafns, Ríkisskattstjóra og AZAZO um hýsingu þessara mikilvægu gagna. Fleiri þættir sem kanna mætti samhliða með vistun á eru til að mynda upplýsingar um gjaldþrota fyrirtæki, teikningar Fasteignamats ríkisins, nemendagögn og nemendaskrár, auk afmarkaðra gagna úr heilbrigðisgeiranum. Ef afhenda þarf gögnin samstundis er hægt að skanna þau, dulkóða og senda gögnin. Eins verður tryggt að hægt sé að koma frumritunum með öruggum hætti innan sólarhrings til viðkomandi stofnunar ef þörf er á.

4.4 Efling Selaseturs Íslands

Verkefni 4.4 – Selasetur Íslands	
Ný stöðugildi	2
Flutt stöðugildi	0
Áætlaður kostnaður	30 m.kr. á ári auk stofnkostnaðar 10 m.kr.
Ábyrgð og framkvæmd	Atvinnuvega- og nýsköpunarráðuneyti, Veiðimálastofnun, Hafró og Selasetur Íslands
Tímaáætlun	2015

Samkvæmt skýrslu Selaseturs sem lögð var fram á fundi með ráðherra í ágúst 2014 vantar mikið upp á að Íslendingar séu að rækja skyldur sínar hvað varðar rannsóknir á sel við strendur Íslands. Tölur um bæði stofnstærð og veiði eru ómarkvissar, aðstaða til geymslu á sýnum á Selasetrinu er ekki til staðar

og nauðsynlega þarf að bæta úr. Framlög til rannsókna hafa verið stopul og of lág til að hægt sé að halda úti metnaðarfullu rannsóknastarfi og miðla umbeðnum upplýsingum út í vísindasamfélagið, svo sem á fundum vísindanefndar NAMMCO. Til að hægt verði að rækja þessar skyldur Íslendinga um rannsóknir þarf að koma til 30 millj. króna framlag á ári. Þá væri hægt að ráða 2 starfsmenn til viðbótar við þá sem fyrir eru (1 frá Veiðimálastofnun og 1/2 frá Hólum) og auk þess uppfylla kröfur NAMMCO um upplýsingar um stöðu selastofna við strendur Íslands. Jafnframt þarf að koma til eingreiðsluframlag að lágmarki 10 milljónir til uppsetningar á frystum undir sýni sem og endurbóta rannsóknaraðstöðu. Mælt er með samningi um fast framlag til 5 ára til að byrja með og að gerður verði á sama tímabili þjónustusamningur við ríkið um umsjón ákveðinna verkefna, svo sem reglulegt stofnstærðarmat, móttöku á hjáveiddum sel til sýnasöfnunar, merkingar kópa árlega, geymslu á sýnum, vöktun og utanumhald á selveiðum við strendur Íslands. Allt eru þetta verkefni sem eru á hrakhólum í dag en nauðsynlegt er að sinna.

4.5 Efling Fæðingarorlofssjóðs

Verkefni 4.5 – Efling Fæðingarorlofssjóðs	
Ný stöðugildi	2
Flutt stöðugildi	2
Áætlaður kostnaður	30 m.kr.
Ábyrgð og framkvæmd	Velferðarráðuneytið, Vinnumálastofnun
Tímaáætlun	2015

Flutningur Fæðingarorlofssjóðs til Hvammstanga er dæmi um vel heppnaðan flutning starfa á landsbyggðina. Mikilvægt er að standa vörð um starfsemi sjóðsins á Hvammstanga og leita leiða til að efla hana, fjölga verkefnum sjóðsins sem og starfsfólki. Lögð er áhersla á að sjóðnum verði tryggð umgjörð til að halda áfram eftirliti með greiðslum, en það hefur sparað ríkissjóði verulegar fjárhæðir, og verði sköpuð 2 störf til að sinna eftirliti og greiningarvinnu. Einnig er lagt til að til viðbótar við núverandi verkefni verði flutt til sjóðsins verkefni sem tengjast greiðslu ættleiðingarstyrkja sem og greiðslum til foreldra langveikra og alvarlegra fatlaðra barna sem skapar u.þ.b. 2 störf. Stöðugildi hjá Fæðingarorlofssjóði á Hvammstanga eru nú 12 auk ræstinga.

4.6 Hvíldarinnlagnir á Heilbrigðisstofnun Vesturlands, Hvammstanga

Verkefni 4.6 – Hvíldarinnlagnir á Heilbrigðisstofnun Vesturlands, Hvammstanga	
Ný stöðugildi	4
Flutt stöðugildi	0
Áætlaður kostnaður	35 m.kr á ári
Ábyrgð og framkvæmd	Heilbrigðisráðuneytið
Tímaáætlun	2015

Starfsemi HVE Hvammstanga hefur dregist saman á undanförunum árum. Á árinu 2008 voru þar 35 stöðugildi en eru í ár 28. Nægilegt húsrými er til að opna þar sérstaka deild með 8 plássum fyrir hvíldarinnlagnir allt að 6 vikur í senn fyrir fólk af Norðvesturlandi öllu.

4.7 Skráningarverkefni kirkjubóka

Verkefni 4.7 – Skráningarverkefni kirkjubóka	
Ný stöðugildi	3
Flutt stöðugildi	0
Áætlaður kostnaður	15 m.kr. á ári
Ábyrgð og framkvæmd	Innanríkisráðuneytið, mennta- og menningarmálaráðuneytið, Þjóðskjalasafn
Tímaáætlun	2015–2017

Lagt er til þriggja ára verkefni í skráningu kirkjubóka í Húnavatns- og Skagafjarðarprófastdæmi í samstarfi við Þjóðskjalasafn, héraðsnefnd prófastsdæmisins og héraðsskjalasöfn. Með því yrði bætt aðgengi almennings og fræðimanna að mikilvægum upplýsingum. Skráningin færi fram í miðlægan gagnagrunn í fjarvinnslu í Húnaþingi vestra.

Hjá Forsvar á Hvammstanga er margra ára reynsla í skráningu fyrir Þjóðminjasafn, Þjóðskjalasafn og Alþingi. Hefur því skapast þekking og reynsla í fyrirtækinu fyrir slíka þjónustu. Þar er til staðar rými og búnaður ásamt góðri þekkingu starfsfólks.

4.8 Bíodíselframleiðsla á Blönduósi

Verkefni 4.8 – Bíodíselframleiðsla á Blönduósi	
Ný stöðugildi	1
Flutt stöðugildi	0
Áætlaður kostnaður	10 m.kr.
Ábyrgð og framkvæmd	Blönduósbær, Nýsköpunarmiðstöð, sláturhús
Tímaáætlun	2015

Ráðinn verði verkefnisstjóri til að vinna að áreiðanleikakönnun og fýsileika framleiðslu á bíodísel úr dýrafitu.

Þann 1. janúar 2014 tóku gildi lög nr. 40/2013 um endurnýjanlegt eldsneyti í samgöngum á landi. Markmið laganna er að auka hlut endurnýjanlegra orkugjafa í samgöngum á landi og draga úr losun gróðurhúsalofttegunda með hagkvæmum og skilvirkum hætti.

Samkvæmt lögnum ber söluaðila eldsneytis á Íslandi að tryggja að minnst 3,5% af orkugildi heildarsölu hans af eldsneyti til notkunar í samgöngum á öllu landinu á ári sé endurnýjanlegt eldsneyti. Frá 1. janúar 2015 skal tryggja að minnst 5% af heildarorkugildi eldsneytis til notkunar í samgöngum á landi á ári sé endurnýjanlegt eldsneyti. Endurnýjanlegt eldsneyti sem unnið er úr lífrænum eða ólífrænum úrgangsefnum sem ekki er unnt að nýta til manneldis eða sem dýrafóður, s.s. úr lífrænum úrgangi, má telja tvöfalt á við sama magn annars endurnýjanlegs eldsneytis.

Með hliðsjón af framansögðu hefur Blönduósbær ásamt Nýsköpunarmiðstöð Íslands unnið að því að undirbúa framleiðslu á bíodísel úr dýrafitu á Blönduósi. Horft hefur verið til 5000 tonna framleiðslu á bíodísel á Blönduósi.

Á Norðurlandi vestra eru rekin 3 stór sláturhús. 55% af lambfé og 50% af stórgripum á landsvísu er slátrað í húsunum þremur. Samtals er áætlað að c.a. 2.000 tonn af fitu falli til á svæðinu.

Í febrúar 2014 var undirritaður einkaréttarsamningur á sölu á búnaði til framleiðslu á bíodísel á milli BDI-Bioenergy International AG, Blönduósbæjar og Nýsköpunarmiðstöðvar Íslands. BDI er stærsti framleiðandi í heimi fyrir lífdísel tækni og hannar og setur upp verksmíðjur um víða um heim.

Stefnt er að því að stofna félag um framleiðsluna. Leitast verður við að fá erlenda fjárfesta að verkefninu. Sláturleyfishöfum verður boðið að taka þátt í stofnun félagsins.

Grundvallaratriði svo að bíodíselframleiðsla geti orðið að veruleika er að sláturleyfishafar á Norðurlandi vestra vinni saman að málinu. Bráðabirgðakostnaðargreining á verkefninu bendir til þess að samanlagt magn fitu sem fellur til á Norðurlandi vestra nægi til að standa undir fjárfestingu verkefnisins.

4.9 Efling Þekkingarseturs á Blönduósi

Verkefni 4.9 – Efling Þekkingarseturs á Blönduósi	
Ný stöðugildi	2
Flutt stöðugildi	0
Áætlaður kostnaður	25 m.kr.
Ábyrgð og framkvæmd	Mennta- og menningarmálaráðuneytið, Listaháskóli Íslands
Tímaáætlun	2015

Ráðinn verði verkefnisstjóri sem hefði aðstöðu á skrifstofu Þekkingarsetursins í húsnæði Kvennaskólans á Blönduósi og aðstoði söfn, menningarstofnanir og ferðaþjónustuaðila á Norðurlandi vestra við að byggja upp og þróa innviði starfseminnar og efla samstarf í markaðssetningu. Verkefnið verði unnið í samstarfi við Þekkingarsetrið á Blönduósi, ferðaþjónustuaðila og söfn og setur á svæðinu.

Umsvif starfseminnar sem fram fer innan veggja Kvennaskólans hefur aukist til muna undanfarin ár. Vatnsdæluþrell, minjastofur, námsver og Listamiðstöðin kalla á meiri umsjón og umsýslu með starfseminni. Samræming og samstarf safna og setra er jafnframt nauðsynleg svo að starfsemin fái að vaxa og þróast.

Markmiðið er að auka samstarf safna og setra á svæðinu með því að aðstoða stofnanirnar við að byggja upp og þróa innviði starfseminnar og efla samstarf í markaðssetningu.

Einnig verði ráðinn sérfræðingur á sviði textíls sem hefur þekkingu og reynslu af textílfræðum. Þekkingarsetrið var stofnað á Blönduósi snemma árs 2012. Þekkingarsetrið er með aðsetur sitt í Kvennaskólanum á Blönduósi.

Tilgangur Þekkingarsetursins er að stuðla að almennri þekkingu með fræðslustarfi, eflingu háskólamenntunar, vísindarannsókna og nýsköpunar á sviði laxfiska, strandmenningar og textíls. Starfsemi Þekkingarsetursins er fjölbætt, sérfræðingar setursins starfa á sérsviðum setursins í samstarfi við ýmsar stofnanir, þ. á m. Háskólann á Hólum og Veiðimálastofnun. Námsver er staðsett í Kvennaskólanum. Einnig eru starfsmenn Þekkingarsetursins að þróa ýmis verkefni á sviði textíls. Hjá Þekkingarsetrinu starfa 5 manns.

Þekkingarsetrið er í samstarfi við Textílsetur Íslands og Heimilisiðnarsafnið á Blönduósi varðandi rannsóknir og uppbyggingu listamiðstöðvar í Kvennaskólanum. Fjöldi listamanna og fræðamenn á sviði textíls hafa unnið og dvalið í Kvennaskólanum frá árinu 2012. Mikill áhugi, innanlands og utan, er á íslenskri textíllist og textílfræðum og liggja mörg tækifæri í uppbyggingu á þessum sviðum innan veggja Kvennaskólans. Þekkingarsetrið á Blönduósi hefur hafið vinnu við að kanna möguleika á uppbyggingu textílnáms í samstarfi við Listaháskóla Íslands og erlenda listaháskóla. Markmiðið er að hefja samstarf milli Þekkingarsetursins ásamt Listaháskóla Íslands og erlenda listaháskóla á sviði textílnáms og textíllista með það að leiðarljósi að koma á staðbundnu textílnámi í húsnæði Kvennaskólans á Blönduósi.

4.10 Efling sýslumannsembættisins á Blönduósi

Verkefni 4.10 – Efling sýslumannsembættisins á Blönduósi	
Ný stöðugildi	4
Flutt stöðugildi	0
Áætlaður kostnaður	30 m.kr.
Ábyrgð og framkvæmd	Innanríkisráðuneytið, önnur ráðuneyti
Tímaáætlun	2015

Í skýrslu norðvesturnefndar um fjölgun opinberra starfa á Norðvesturlandi sem kom út 2008 komu fram hugmyndir að innheimtu fyrir ríkið og hinar ýmsu stofnanir þess, s.s. Tryggingastofnun ríkisins, Vinnuálastofnun, Fæðingarorlofsjóð og einnig fyrir LÍN. Á árinu 2010 hóf embættið að innheimta ofgreiddar bætur fyrir TR og VMST. Þá hefur embætti sýslumannsins á Blönduósi einnig tekið að sér innheimtu fyrir Fjármálaeftirlitið og Vinnueftirlit ríkisins.

Í tengslum við fyrirhugaðar breytingar á skipan sýslumannsembætta og í samræmi við þingsályktunartillögu um átak til atvinnuuppbyggingar í Austur-Húnavatnssýslu sem samþykkt var á Alþingi þann 15. janúar 2014 lýsir embættið enn yfir vilja sínum til að taka að sér aukin verkefni sem byggja á þeim tækjabúnaði, aðstöðu og þekkingu sem þegar er til staðar. Verkefnin eru eftirfarandi:

Vanskilainnheimta LÍN

Sambærilegar stofnanir IMST á Norðurlöndunum innheimta allar námslán í vanskilum. Þá hefur bæjarstjórn Blönduósbæjar einnig kannað hjá ráðuneytum og stofnunum hvernig megi liðka til við að fá umrætt verkefni til IMST.

Verkefni þetta þykir falla vel að þeim gildum sem sjóðurinn er reistur á, þ.e. að innheimta krafna hans fari fram með eins litlum kostnaði fyrir skuldara og mögulegt er á hverjum tíma. Lágmarkun kostnaðar við innheimtu þykir m.a. samrýmast þeim hugmyndum sem uppi hafa verið um breytingar á námslánakerfinu, t.a.m. um niðurfellingu lána og brottnám ábyrgða við eftirlaunaaldur, sem almennt hafa á sér nokkuð félagslegan blæ og miða að því að bæta hag lántakenda.

Innheimta sakarkostnaðar í málum ríkislögmans

Með bréfi dagsettu 31. júlí 2014 til ríkislögmans er óskað eftir viðræðum um þann möguleika að flytja innheimtu sakarkostnaðar sem fellur til við málarekstur ríkislögmans, og mögulega önnur aðfararhæf innheimtuverkefni, til IMST. Umfang mála liggur ekki fyrir en þessi innheimta telst sambærileg og sú sem nú þegar er hjá embættinu, svo sem innheimta sakarkostnaðar í opinberum málum og innheimta endurkrafna vegna gjafsóknar og fellur því vel að þeirri starfsemi sem fyrir er.

Matvælastofnun

IMST hefur verið í viðræðum við matvælastofnun um innheimtu á dagsektum og stjórnvaldssektum MAST. Fyrir liggja drög að samningi sem á eftir að staðfesta. Umfang liggur ekki fyrir.

Útgáfa leyfa skv. áfengislögum nr. 75/1998.

Þess var farið á leit með bréfi dagsettu 25. júní 2014 til innanríkisráðuneytisins (með vísan í mál IRR13070004/10.1) að embættinu verði falin útgáfa leyfa til framleiðslu áfengis, innflutnings áfengis í atvinnuskyni og sölu áfengis í heildsölu. Verkefni sem er vel þess fallið að styrkja starfsemi sýsluskrifstofunnar á Sauðárkróki í nýju embætti.

Að lokum má nefna að bæði innanríkisráðuneyti og Ríkislögreglustjóri hafa lýst því yfir að úthýsa megi fleiri verkefnum til sýslumannsembættanna á landsvísu, s.s. við útgáfu leyfa.

4.11 Frumkvöðlasetur í tengslum við BioPol ehf.

Verkefni 4.11 – Frumkvöðlasetur í tengslum við BioPol ehf.	
Ný stöðugildi	1
Flutt stöðugildi	0
Áætlaður kostnaður	10 m.kr. og 20 m.kr. stofnkostnaður
Ábyrgð og framkvæmd	Atvinnuvega- og nýsköpunarráðuneyti, BioPol ehf. /Háskólinn á Akureyri og mennta- og menningarmálaráðuneyti
Tímaáætlun	2015

Lagt er til að útbúin verði frumkvöðlamiðstöð til fjölbreyttrar matvælavinnslu í tengslum við rannsóknastofu BioPol ehf. Jafnframt yrði Háskólanum á Akureyri veitt fjármögnun til þess að ráða matvælafræðing sem staðsettur yrði hjá BioPol ehf og myndi styðja við frumkvöðla á Norðurlandi vestra.

Miðstöðin hefði öll tilskilin leyfi til matvælavinnslu og yrði búin fjölbreyttu úrvali matvinnslutækja og áhalda. Aðstaðan yrði því sérsniðin fyrir frumkvöðla í matvælavinnslu á svæðinu til að taka fyrstu skref framleiðslu og þróunar á vörum sínum.

Hlutverk matvælafræðingsins yrði fyrst og fremst að veita nauðsynlega sérfræðiráðgjöf og aðstoða frumkvöðla við að þróa vörur sínar í markaðshæft form. Jafnframt myndi viðkomandi aðili aðstoða við uppsetningu gæðahandbókar og veita nauðsynlega ráðgjöf um kröfur hins opinbera í matvælaframleiðslu.

Markmiðið er að efla atvinnulíf og samfélag í A-Húnavatnssýslu með hliðsjón af því starfi sem unnið hefur verið hjá BioPol ehf. og nýta betur mikla matvælaframleiðslu á Norðurlandi vestra.

Þá skapast samlegðaráhrif við nýtingu á rannsóknastofu BioPol ehf. í tengslum við frumkvöðlamiðstöðina og hægt er að nýta tækifæri sem liggja í því að hjá BioPol ehf. starfa nú sérfræðingar með fjölbreytta þekkingu og gætu styrkt starfsemi miðstöðvarinnar til muna.

Kostnaður er metinn á 30 m.kr.

Breytingar á húsnæði	7 m.kr
Tækjabúnaður	13 m.kr
<u>Háskólinn á Akureyri 1 stöðugildi</u>	<u>10 m.kr</u>
Samtals	30 m.kr

4.12 Auknar hugvísindarannsóknir á menningarmiðlunarstarfi

Verkefni 4.12 – Auknar hugvísindarannsóknir á menningarmiðlunarstarfi	
Ný stöðugildi	1
Flutt stöðugildi	0
Áætlaður kostnaður	8 m.kr. á ári
Ábyrgð og framkvæmd	Mennta- og menningarmálaráðuneytið, Stofnun rannsóknasetra Háskóla Íslands og Rannsóknasetur Háskóla Íslands á Norðurlandi vestra
Tímaáætlun	2015–2019

Lagt er til að ráðinn verði við Rannsóknasetur Háskóla Íslands á Norðurlandi vestra rannsóknasérfræðingur/akademískur sérfræðingur á sviði hugvísinda til rannsókna á þekkingar- og rekstrargrundvelli safna, setra, sýninga og annarra menningarverkefna á landsbyggðinni og samhengi þess við ákvarðanatöku, opinbera stefnumörkun og framkvæmd.

Stofnun rannsóknasetra Háskóla Íslands er vettvangur fyrir samstarf háskólans um ýmis verkefni við sveitarfélög, stofnanir, fyrirtæki, félagasamtök og einstaklinga. Meginhlutverk stofnunarinnar er að efla rannsókna- og fræðastarf Háskóla Íslands um land allt með því að styrkja tengsl Háskóla Íslands við atvinnu- og þjóðlíf í landinu, styrkja rannsóknir á landsbyggðinni með eigin rannsóknum og samstarfi við aðra, nýta staðbundnar aðstæður í umhverfi og atvinnugreinum til rannsókna og auka þekkingu á þeim, stuðla að nánnum tengslum fræðasviða og deilda háskólans við rannsóknasetur á landsbyggðinni, veita nemendum aðstöðu til vettvangsnáms og taka þátt í starfsemi þekkingasetra.

Í dag eru starfandi 7 rannsóknasetur Háskóla Íslands vítt og breitt um landið á 9 starfsstöðvum. Á síðasta ári starfaði 31 hjá stofnuninni í 18 stöðugildum og var veltan um 160 m.kr. Ríflegur þriðjungur tekna stofnunarinnar var sjálfsaflafé, úr innlendum og erlendum samkeppnissjóðum.

Rannsóknasetur Háskóla Íslands á Norðurlandi vestra hóf starfsemi á Skagaströnd í nóvember 2009 en opnaði formlega í apríl 2010. Rannsóknarsvið setursins á Skagaströnd er sagnfræði og fyrir því fer dr. Lára Magnúsdóttir, rannsóknasérfræðingur. Við setrið hafa starfað í tímabundnum verkefnum verkefnisstjórar og er nú doktorsnemi í 20% starfshlutfalli út árið í rannsóknaverkefni og við undirbúning ráðstefnu, í samvinnu við forstöðumann setursins.

Markmið:

Styrkja stöðu hugvísindarannsókna í landinu með ráðningu rannsóknasérfræðings á sviði hugvísinda.

Skapa nýjan vísindalegan þekkingargrundvöll fyrir svið sem skortir stuðning.

Skapa nýjan vísindalegan þekkingargrundvöll til stefnumörkunar fyrir yfirvöld.

Styrkja rekstrargrundvöll menningartengdrar starfsemi.

Efla undirstöður menningar- og sögumiðlunar í landinu.

Draga á svæðið fjármagn úr innlendum og erlendum samkeppnissjóðum en það hefur sýnt sig að rannsóknasetur Háskóla Íslands um landið eru gluggi að stærri sjóðum en einstaka setur og stofnanir á landsbyggðinni hafa átt aðgang að.

Renna styrkari stöðum undir ferðapjónustu á svæðinu.

Efla tengsl við samstarfsaðila á svæðinu og utan þess.

Efla atvinnulíf og samfélag í A-Húnavatnssýslu.

Efla hugvísindarannsóknir á Norðurlandi vestra, einkum í Húnavatnssýslum.

Ráðinn verði rannsóknasérfræðingur sem burði hefði til að leiðbeina framhaldsnemum, bæði meistara- og doktorsnemum, í verkefnum þeirra í tengslum við rannsóknáherslur setursins.

Rannsóknasetur Háskóla Íslands á Norðurlandi vestra býr nú þegar yfir aðstöðu og húsnæði á Skagaströnd. Til að tillagan megi fram ganga þarf fjárveitingu fyrir einu stöðugildi rannsóknasérfræðings við rannsóknasetrið. Áætlaður árlegur launakostnaður er 8 m.kr.

Talsverð undirbúningsvinna hefur þegar verið unnin og hægt er að ráða sérfræðing um 1–2 mánuðum eftir að fjármagn liggur fyrir í verkefnið. Starfið yrði auglýst og ráðið að undangengu mati dómnefndar í ráðningarferli Háskóla Íslands og vali valnefndar. Í engu yrði gefinn afsláttur af þeim kröfum sem Háskóli Íslands gerir til starfsmanna sinna enda hefur sú leið skilað miklum árangri, bæði hvað varðar gæði rannsókna, fjöldi birtinga og árangur í sjóðasókn. Um 5 ára verkefni væri að ræða.

4.13 Frekara viðhald mannvirkja Kvennaskólans á Blönduósi

Kvennaskólinn er í 75% eigu ríkisins og 25% í eigu sveitarfélaga í Austur-Húnavatnssýslu. Frá árinu 2009 hefur ríkið ásamt sveitarfélögunum farið í umfangsmiklar viðhaldsframkvæmdir á Kvennaskólanum á Blönduósi. Viðhaldsframkvæmdir eru langt komnar. Samkvæmt Minjavernd eru fasteignir á lóðinni óaðskiljanlegur hluti Kvennaskólans. Um er að ræða tvö íbúðarhús (kennarabústaðir) og húsnæði sem stendur til að nýta sem vinnustofur fyrir listamenn. Þessi mannvirki eru í afar slæmu ásigkomulagi og því nauðsynlegt að ráðast í viðgerðir á þessum mannvirkjum.

Takmarkað rými í Kvennaskólanum er farið að standa starfseminni fyrir þrifum. Þess vegna er nauðsynlegt að ráðast í frekari viðhaldsframkvæmdir á mannvirkjum á kvennaskólalóðinni til að betur fari um starfsemina sem þar er. Markmið tillögunnar er að viðhalda fasteignum í eigu ríkis og sveitarfélaga og að rýmka fyrir aukinni starfsemi í Kvennaskólanum á Blönduósi.

5 Flutt verkefni

5.1 Höfuðstöðvar nýs húsnæðislánafélags og nýrrar húsnæðisstofnunar verði á Sauðárkróki

Verkefni 5.1 – Höfuðstöðvar nýs húsnæðislánafélags og húsnæðisstofnunar verði á Sauðárkróki	
Ný stöðugildi	Unnið í samráði við viðkomandi fagráðherra
Flutt stöðugildi	Unnið í samráði við viðkomandi fagráðherra
Áætlaður kostnaður	Flyst að mestu til
Ábyrgð og framkvæmd	Velferðarráðuneytið (félags- og húsnæðismálaráðherra)
Tímaáætlun	Starfsemi beggja stofnana hæfist á árinu 2015

Verkefnastjórn um framtíðarskipan húsnæðismála kynnti í maí sl. fyrir ríkisstjórninni tillögur sínar um framtíðarskipan húsnæðismála á Íslandi. Að baki þeim liggja tillögur ríkisstjórnarinnar um aðgerðir til að taka á skuldavanda þjóðarinnar, en meðal þeirra tillagna var að skipa verkefnastjórn sem gera ætti tillögur að nýju húsnæðislánakerfi sem ásamt öðru ætti að tryggja virkan leigumarkað.

Í grófum dráttum skiptast tillögunar í tvennt og snúa að húsnæðismarkaði og leigumarkaði.

Tillögur um breytingar á húsnæðismarkaði:

- Nýtt húsnæðislánakerfi tekið upp þar sem sérhæfð húsnæðislánafélög sem starfa án ríkisábyrgðar annast lánveitingar. Skilyrði fyrir starfsleyfi er alþjónustukvöð til að tryggja lánsframboð um land allt.
- Íbúðalánasjóði skipt í tvennt, annars vegar í húsnæðislánafélag og hins vegar í húsnæðisstofnun.
- Heimild til að nýta séreignarsparnað vegna húsnæðisöflunar verði gerð varanleg og einnig endurgreiðsla á virðisaukaskatti vegna húsnæðisframkvæmda.

Tillögur um breytingar á leigumarkaði:

- Stjórnvöld veiti fjárhagslegan stuðning til leigufélaga sem rekin verða án hagnaðarsjónarmiða í formi stofnframlaga.
- Vaxtabætur og húsaleigubætur verði sameinaðar í eitt húsnæðiskerfi sem tekur mið af efnahag en ekki búsetuformi.
- Fjármagnstekjuskattur einstaklinga vegna leigutekna verði lækkaður úr 20% í 10%.

Gert er ráð fyrir að frumvörp um endurskipulagningu húsnæðiskerfisins verð lögð fyrir Alþingi í vetur. Mikilvægt er að þótt Íbúðalánasjóði verði mögulega skipt í tvær stofnanir þá verði höfuðstöðvum og meginstarfsemi beggja fyrirkomið á Sauðárkróki, með afgreiðslum á höfuðborgarsvæðinu og/eða Akureyri. Starfsemi Íbúðalánasjóðs á Sauðárkróki hefur gengið með miklum ágætum frá upphafi og mikilvægt að sú áhersla stjórnarsáttmála ríkisstjórnarinnar að horfa sérstaklega til landsbyggðarinnar þegar kemur að hlutverki ríkisins á húsnæðismarkaði endurspeglist í breytttri starfsemi sjóðsins.

5.2 Höfuðstöðvar RARIK ohf. fluttar til Skagafjarðar og efling starfsstöðva á Blönduósi og Hvammstanga

Verkefni 5.2 – Höfuðstöðvar RARIK fluttar til Skagafjarðar	
Ný stöðugildi	0
Flutt stöðugildi	50
Áætlaður kostnaður	Mest tilflutningur kostnaðar. Flutningskostnaðurinn sjálfur ræðst m.a. af þeim fordæmum sem ríkið vill setja.
Ábyrgð og framkvæmd	Fjármála- og efnahagsráðuneytið, RARIK ohf.
Tímaáætlun	2016

Lagt er til að höfuðstöðvar RARIK verði fluttar til Sauðárkróks. Jafnframt er lagt til að starfsstöðvar RARIK á Blönduósi og Hvammstanga verði eflaðar. RARIK ohf., sem er hlutafélag í eigu ríkisins, var stofnað 1. ágúst 2006 og tók þá við rekstri Rafmagnsveitna ríkisins sem hófu starfsemi sína 1. janúar árið 1947.

Megináhersla fyrirtækisins í dag er á raforkudreifingu og hefur verið unnið jafnt og þétt að uppbyggingu dreifikerfa í sveitum, en um 90% þeirra eru í umsjá RARIK. Dreifikerfi RARIK nær til Vestur-, Norður-, Austur- og Suðurlands, en auk þess nær dreifikerfi RARIK til 43 þéttbýliskjarna víðs vegar um landið.

Með tilkomu nýrra orkulaga árið 2003 og ákvæðum um aðskilnað samkeppnis- og einkaleyfisþátta var ákveðið að stofna sérstakt dótturfélag, Orkusöluna, um framleiðslu og sölu á vegum fyrirtækisins. Orkusalan tók til starfa í ársbyrjun 2007 og er í eigu RARIK ohf. starfrækir fimm virkjanir, Rjúkandavirkjun, Skeiðsfossvirkjun í Fljótum, Grímsárvirkjun, Lagarfossvirkjun og Smyrlabjargaárvirkjun.

Meginstarfsemi RARIK fer fram á landsbyggðinni og annast fyrirtækið þannig orkudreifingu hjá flestum sveitarfélögum utan höfuðborgarsvæðisins, Reykjaness og Vestfjarða, en þó ekki á Akranesi, Akureyri, Húsavík, Reyðarfirði, Árborg og í Vestmannaeyjum. Starfsemin er því dreifð og bækistöðvar margar. Starfsmenn RARIK eru í dag um 200. Af þeim starfa um 50 á aðalskrifstofu í Reykjavík en aðrir eru dreifðir á um 25 starfsstöðvar fyrirtækisins.

Í ljósi þess að meginstarfsemi RARIK er á landsbyggðinni og virkjanir þess allar á landsbyggðinni færi einkar vel á því að aðalskrifstofa fyrirtækisins yrði flutt í landshluta þar sem starfsemin endurspegladist vel. Í Skagafirði á RARIK og starfrækir eina virkjun. Fyrirtækið átti auk þess Gönguskarðsárvirkjun við Sauðárkrók sem nú hefur verið aflögð. Þá keypti RARIK og tók yfir dreifikerfi Rafveitu Sauðárkróks árið 2002. RARIK á því langa og farsæla sögu í Skagafirði sem íbúar héraðsins eru stoltir af.

5.3 Efling starfsemi Minjastofnunar á Sauðárkróki

Verkefni 5.3 – Flutningur meginstarfsemi Minjastofnunar á Sauðárkróki	
Ný stöðugildi	0
Flutt stöðugildi	6
Áætlaður kostnaður	Flutningur á kostnaði
Ábyrgð og framkvæmd	Forsætisráðuneytið, Minjastofnun
Tímaáætlun	2015

Minjastofnun Íslands hefur haft áhuga á að efla starfsemi stofnunarinnar á landsbyggðinni, þ.m.t. á Sauðárkróki. Reynsla undanfarinna ára hefur leitt í ljós að starfsemin á landsbyggðinni er það

yfirgripsmikil að stofnunin telur heppilegra að fækka starfsstöðvum úti á landi en á sama tíma að efla ákveðnar starfsstöðvar verulega. Verkefni minjavörslunnar kalla á margskonar sérþekkingu og samræður starfsfólksins og því er heppilegt að mynda öflugan hóp manna á hverjum stað. Stefnir stofnunin að því að hafa í heild fjórar starfsstöðvar á landinu. Áhugi er á því hjá Minjastofnun Íslands að sameina minjasvæði Norðurlands eystra og vestra, og jafnvel Vesturlands, í eitt minjasvæði sem tekur þá yfir verulegt landflæmi, frá Langanesi í austri að Bitrufirði í vestri. Sauðárkrókur er því landfræðilega vel staðsettur til að þjóna þessu stóra svæði.

Húsið Villa Nova á Sauðárkróki hýsir starfsemi Minjastofnunar Íslands. Um allnokkurt skeið hafa eigendur þess viljað finna því hlutverk við hæfi og helst rætt um að afhenda það til eignar menningarstofnunum sem rekið gætu þar starfsemi „sem hæfir húsinu“. Villa Nova rúmar vel meginstarfsemi Minjastofnunar á Sauðárkróki þó gera þyrfti smávægilegar breytingar á húsnæðinu.

Hvað varðar tilflutning starfsemi stofnunarinnar á Sauðárkrók þá er um að ræða a.m.k. sex störf sem yrðu flutt og staðsett á Sauðárkróki og er auðvelt að vinna þaðan á landsvísu. Ef höfuðstöðvar yrðu fluttar þá gæti verið um fleiri störf að ræða.

Um er að ræða eftirfarandi störf:

1. Einn fornleifafræðingur. Hann er fyrst og fremst hugsaður til aðstoðar minjaverði um almenna minjavörslu á landsbyggðinni, sbr. starfslýsingu fyrir minjaverði. Hann myndi einnig sjá um framkvæmd laga nr. 57/201 um skil menningarverðmæta til annarra landa og kafla XI, flutning menningarminja úr landi í lögum nr. 80/2012.
2. Einn arkitekt. Hann sinnir málefnum húsverndar á landsbyggðinni. Hann sinni þeim hluta framkvæmda laganna sem snýr að húsvernd, þ.m.t. ráðgjöf, umsögnum vegna húsa og mannvirkja á svæðinu, undirbúi friðlýsingar og aflýsingar þeirra ef við á. Einnig hönnunarvinnu vegna bætt aðgengis og miðlunar á minjastöðum í umsjón stofnunarinnar.
3. Einn iðnaðarmaður, helst smiður sem er vel að sér í viðgerð gamalla húsa og getur veitt ráðgjöf um handverk og einnig haft eftirlit með störfum iðnaðarmanna sem sinna viðgerð minja. Hlutverk hans er einnig að meta ástand bygginga. Þrátt fyrir að hann yrði staðsettur á Sauðárkróki myndi hann sinna verkefnum um allt land fyrir Minjastofnun.
4. Einn almannatengill sem sinni útgáfumálum stofnunarinnar í heild, ritstjórn á allri prentaðri útgáfu og miðlun á netinu. Hann sæi um heimasíðu og samfélagsmiðla og miðlaði öllum upplýsingum um stofnunina, alla bæklingagerð, útgáfu á rannsóknarskýrslum, hann sæi um merkingar á stofnuninni og bílum hennar og hann hefði tengsl við fjölmiðla f.h. stofnunarinnar.
5. Tvö störf í skráningu inn í gagnagrunninn Sarp. Bæði er um að ræða skráningu á húsum, mannvirkjum og fornleifum á landinu. Skrásetjarar myndu einnig sinna skráningu í teikningasafni arkitekta inn í gagnagrunninn og fleiri samsvarandi störf við upplýsingaöflun og skráningu úr öðrum skjalasöfnum sem viðkemur húsa- og fornleifavernd.

5.4 Eigendahlutverk ríkisins í stofnfé sparisjóða fært til Byggðastofnunar

Verkefni 5.4 – Eigendahlutverk ríkisins í stofnfé sparisjóða fært til Byggðastofnunar	
Ný stöðugildi	0
Flutt stöðugildi	1
Áætlaður kostnaður	Kostnaður upp á u.þ.b. 9,5 m.kr. flyst frá Bankasýslunni til Byggðastofnunar
Ábyrgð og framkvæmd	Fjármálaráðuneytið, Byggðastofnun
Tímaáætlun	Áramót 2014/2015

Lagt er til að kannaðir verði möguleikar á flutningi stofnfjár ríkisins í sparisjóðum á starfssvæði Byggðastofnunar til stofnunarinnar þannig að Byggðastofnun fari eftirleiðis með eigendahlutverk ríkisins.

Bankasýsla ríkisins er ríkisstofnun með sjálfstæða stjórn sem heyrir undir fjármálaráðherra. Hún var stofnuð með lögum nr. 88/2009. Bankasýsla ríkisins fer með eignarhluti ríkisins í fjármálafyrirtækjum, í samræmi við lög, góða stjórnarsýslu- og viðskiptahætti og eigendastefnu ríkisins á hverjum tíma, og leggur þeim til fé fyrir hönd ríkisins á grundvelli heimilda í fjárlögum.

Bankasýsla ríkisins fer með eignarhluti ríkisins í þremur viðskiptabönkum, Arion banka, Íslandsbanka og Landsbankanum, og fjórum sparisjóðum, Sparisjóði Norðurlands, Sparisjóði Bolungarvíkur, Sparisjóði Norðfjarðar og Sparisjóði Vestmannaeyja.

Samkvæmt 9. gr. laganna skal stofnunin hafa lokið störfum eigi síðar en fimm árum frá því að hún er sett á fót og verður hún þá lögð niður. Við starfslok Bankasýslu ríkisins þarf að taka afstöðu til þess hvernig fari verði með eignarhluti ríkisins í framangreindum sparisjóðum.

5.5 Siglingasvið Vegagerðarinnar flutt til Skagafjarðar

Verkefni 5.5 – Siglingasvið Vegagerðarinnar flutt til Skagafjarðar	
Ný stöðugildi	0
Flutt stöðugildi	18
Áætlaður kostnaður	Mest tilflutningur kostnaðar. Flutningskostnaðurinn sjálfur ræðst m.a. af þeim fordæmum sem ríkið vill setja.
Ábyrgð og framkvæmd	Innanríkisráðuneytið, Vegagerðin
Tímaáætlun	2015

Lagt er til að þau opinberu störf sem heyra undir Siglingasvið Vegagerðarinnar verði flutt til Sauðárkróks en því sviði tilheyra verkefni sem áður tilheyrðu hafna- og vitasviði Siglingastofnunar. Samkvæmt upplýsingum frá stofnuninni er um að ræða 18 störf tengd höfnum og vitum landsins. Fyrir rekur Vegagerðin þjónustustöð og útibú frá miðstöð á Sauðárkróki með 15 starfsmönnum. Núverandi húsnaði starfsstöðvarinnar getur tekið við aukinni starfsemi.

5.6. Umferðareftirlit Samgöngustofu fært til lögreglunnar á Norðurlandi vestra

Verkefni 5.6 – Umferðareftirlit Samgöngustofu fært til lögreglunnar á Norðurlandi vestra	
Ný stöðugildi	0
Flutt stöðugildi	4
Kostnaður	Flyst til
Ábyrgð og framkvæmd	Innanríkisráðuneytið
Tímaáætlun	2015

Lagt er til að innanríkisráðherra hefji undirbúning að því að sameina umferðareftirlit Samgöngustofu lögreglunni. Markmið umferðareftirlits Samgöngustofu er fyrst og fremst að sinna eftirliti með þunga ökutækja og hvíldartíma ökumanna (ökuritum) og þeir sem framkvæma eftirlitið hafa engar valdheimildir eða þvingunarúrræði. Öll mál sem koma frá þeim eru kærð til lögreglu með tilheyrandi tvíverknaði og framhaldsmeðferð. Með því að færa það eftirlit undir lögregluna má stórauka skilvirkni við afgreiðslu mála og nýtingu fjármuna. Auk þess mun sýnileiki löggæslu aukast á vegum landsins. Hægt væri að framfylgja öðrum brotum á umferðarlögum, s.s. of hröðum akstri, ölvun við akstur,

akstur undir áhrifum vímuefna o.s.frv. Í því felst sömuleiðis bætt nýting fjármuna. Lögreglumenn í þessum ökutækjum gætu því sinnt öllu umferðareftirliti sem nú er eingöngu á hendi lögreglunnar, svo sem eftirlit með hraða, ölvun, akstri undir áhrifum fíkniefna o.s.frv. Lögreglumenn í þessu eftirliti væru einnig góður stuðningur við embættin ef eitthvað kæmi upp á og ekki síst í umferðarslysum.

Nú þegar er verið að greiða lögreglu fyrir sérstakt umferðareftirlit vegna skilgreindra vegkafla í hverju umdæmi. Þetta eftirlit sem hér um ræðir gæti sinnt þessum vegköflum með hraðamyndavélum, ratsjám eða laserhraðamælitækjum. Miklir möguleikar eru því á að afgreiða mál strax á vettvangi.

Með því að færa fjármagn sem þegar er sett í þetta verkefni hjá Samgöngustofu og það fjármagn sem notað er í sérstaka eftirlitið má bæta umferðareftirlit lögreglu á vegum landsins og auka sýnileika lögreglu. Þingmannanefndin mælir með því við innanríkisráðherra að hefja undirbúning að því að sameina umferðareftirlit Samgöngustofu lögreglunni.

5.7 Ný starfsstöð þýðingarmiðstöðvar utanríkisráðuneytisins

Verkefni 5.7 – Ný starfsstöð þýðingarmiðstöðvar utanríkisráðuneytisins	
Ný stöðugildi	0
Flutt stöðugildi	3
Áætlaður kostnaður	25–30 m.kr. sem flytjast frá öðrum að mestu leyti
Ábyrgð og framkvæmd	Utanríkisráðuneyti
Tímaáætlun	2015

Lagt er til að til Hvammstanga verði flutt að minnsta kosti 3 störf við þýðingarmiðstöð frá Reykjavík. Við þýðingar á vegum utanríkisráðuneytis starfa nú 37 manns, þar af 6 á Akureyri, 2 á Ísafirði og 3 á Seyðisfirði. Þýðingar eru starfsemi sem auðveldlega má sinna hvar sem er og flytja gögn á milli rafrænt. Nægilegt skrifstofuhúsnæði er til staðar á Hvammstanga og hægt að fá leigða fullbúna skrifstofuaðstöðu undir starfsemi.

5.8 Aukin verkefni Greiðslustofu Vinnumálastofnunar

Verkefni 5.8 – Aukin verkefni Greiðslustofu Vinnumálastofnunar	
Ný stöðugildi	0
Flutt stöðugildi	6
Áætlaður kostnaður	Flyst til
Ábyrgð og framkvæmd	Velferðarráðuneytið, Tryggingastofnun og Vinnumálastofnun
Tímaáætlun	2015

Lagt er til að Greiðslustofu Vinnumálastofnunar verði falið að taka að sér greiðslur fyrir Tryggingastofnun og Sjúkratryggingar Íslands.

Markmiðið er að auka verkefni á Norðurlandi vestra og nýta þá þekkingu sem er til staðar og þann mannauð sem hefur skapast við störf hjá Greiðslustofu. Mjög líklegt er að talsverður heildarsparnaður verði þegar verkefnið er komið yfir til Greiðslustofu, en kostnaður við flutninginn er ekki ljós.

6 Samantekt tillagna

Verkefni	Ný stöðu- gildi	Flutt stöðu- gildi	Áætlaður kostnaður	Ábyrgð og framkvæmd	Tímaáætlun
3.1 Efling Háskólans á Hólum	4	0	24 m.kr.	Mennta- og menningarmálaráðuneytið, Háskólinn á Hólum	2015
3.2 Efling Fjölbrotaskóla Norðurlands vestra	5	0	30 m.kr.	Mennta- og menningarmálaráðuneytið, FNV	2015
3.3 Framlag í Atvinnu- og nýsköpunarsjóð fyrir Norðurland vestra	0	0	10 m.kr. á ári	Atvinnuvega- og nýsköpunarráðuneytið	2015–2017
3.4 Rannsókn á stórskipahöfn				Atvinnuvega- og nýsköpunarráðuneytið, umhverfisráðuneytið, SSNV	2015–2017
4.1 Uppbygging nýsköpunar- og frumkvöðlaseturs á Sauðárkróki	2	0	14 m.kr.	Atvinnuvega- og nýsköpunarráðuneytið (iðnaðar- og viðskiptaráðherra), Nýsköpunarmiðstöð Íslands, Matís og Svf. Skagafjörður	Undirbúningur hæfist á árinu 2015 og ráðið yrði í störf sínar það ár
4.2 Tilflutningur heimahafnar eins varðskipa Landhelgisgæslunnar til Sauðárkróks	5	0	35 m.kr í fyrsta áfanga	Innanríkisráðuneytið, Landhelgisgæslan	Skipið yrði staðsett á Sauðárkróki haustið 2014 og ráðið í nýjar stöður 2014 og 2015
4.3 Varðveisla afhendingarskyldra gagna á Sauðárkróki	2	0	40 m. kr.	Mennta- og menningarmálaráðuneytið, fjármála- og efnahagsráðuneytið, Þjóðskjalasafn Íslands, Ríkisskattstjóri, AZAZO hf., Svf. Skagafjörður	2016
4.4 Selasetur Íslands	2	0	30 m.kr. og 10 m.kr. stofnkostnaður	Atvinnuvega- og nýsköpunarráðuneyti, Veiðimálastofnun, Hafró og Selasetur Íslands	2015
4.5 Efling Fæðingarorlofssjóðs	2	2	30 m.kr.	Velferðarráðuneytið, Vinnumálastofnun	2015
4.6 Hvíldarinnlagnir á Heilbrigðisstofnun Vesturlands, Hvammstanga	4	0	35 m.kr.	Heilbrigðisráðuneytið	2015
4.7 Skráningarverkefni kirkjubóka	3	0	15 m.kr. á ári	Innanríkisráðuneytið, mennta- og menningarmálaráðuneytið, Þjóðskjalasafn	2015–2017
4.8 Bíodísselframleiðsla á Blönduósi	1	0	10 m.kr.	Blönduósbær, Nýsköpunarmiðstöð, sláturhús	2015

4.9 Efling þekkingarseturs á Blönduósi	2	0	25 m.kr.	Mennta- og menningarmálaráðuneytið, Listaháskóli Íslands	2015
4.10 Efling sýslumanns-embættisins á Blönduósi	4	0	30 m.kr.	Innanríkisráðuneytið, önnur ráðuneyti	2015
4.11 Frumkvöðlasetur í tengslum við BioPol ehf	1	0	30 m.kr.	Nýsköpunar- og atvinnuvegaráðuneytið, BioPol ehf. / Háskólinn á Akureyri, mennta- og menningarmálaráðuneytið	2015
4.12 Auknar hugvísindarannsóknir á menningarmiðlunarstarfi	1	0	8 m.kr. á ári	Mennta- og menningarmálaráðuneytið, Stofnun rannsóknasetra Háskóla Íslands á Norðurlandi vestra	2015–2019
4.13 Frekara viðhald Kvennaskólans á Blönduósi				Mennta- og menningarmálaráðuneytið, sveitarfélög í A-Húnavatns-sýslu	2015–2017
5.1 Höfuðstöðvar nýs húsnæðislánafélags og nýrrar húsnæðisstofnunar á Sauðár-króki	Unnið í samráði við viðkomandi fagraðherra	Unnið í samráði við viðkomandi fagraðherra	Flyst að mestu til	Velferðarráðuneytið (félags- og húsnæðismálaráðherra)	Starfsemi beggja stofnana hæfist á árinu 2015
5.2 Höfuðstöðvar RARIK fluttar til Skagafjarðar og starfsstöðvar á Blönduósi og Hvammstanga efldar	0	50	Flyst að mestu til	Fjármála- og efnahagsráðuneytið, RARIK ohf.	2016
5.3 Efling deildar Minjastofnunar á Sauðárkróki	0	6	Flyst að mestu til	Forsætisráðuneytið, Minjastofnun	2015
5.4 Eigendahlutverk ríkisins í stofnfé sparisjóða fært til Byggðastofnunar	0	1	Flyst til	Fjármálaráðuneytið, Byggðastofnun	Áramót 2014/2015
5.5 Siglingasvið Vega-gerðarinnar flutt til Skagafjarðar	0	18	Flyst að mestu til	Innanríkisráðuneytið, Vegagerðin	2015
5.6 Umferðareftirlit Samgöngustofu fært til lögreglunnar á Norðurlandi vestra	0	4	Flyst til	Innanríkisráðuneytið	2015
5.7 Ný starfsstöð þýðingarmiðstöðvar utanríkisráðuneytisins	0	3	25–30 m.kr. sem flytjast frá öðrum	Utanríkisráðuneytið	2015
5.8 Aukin verkefni Greiðslustofu Vinnumálastofnunar	0	6	Flyst til	Velferðarráðuneytið, Tryggingastofnun, Vinnumálastofnun	2015