

Minnispunktar um þátttöku í evrópsku samstarfi í rúman áratug

Að beiðni ritara Evrópunefndar hefur undirritaður dregið saman örstutt yfirlit yfir þátttöku Íslands í helstu samstarfsáætlunum ESB frá 1994 og sett fram nokkrar meginatriði sem byggja á persónulegri reynslu og persónulegu mati á fyrirliggjandi gögnum um þátttöku.¹ Rétt er að benda á að enginn einn aðili hefur verið með yfirlit eða safnað tölfræði um þátttökuna, heldur hefur það verið í höndum þeirra sem sjá um framkvæmd einstakra áætlana. Að sama skapi hefur verið unnið mat á þátttöku Íslands í einstökum áætlunum, gjarnan sem hluti af mati á vegum ESB, en ekki heildstætt mat á þátttöku Íslands í fjölbreyttri flóru samstarfsáætlana. Mjög áhugavert væri ef safnað væri saman tölfræði til að fá glögga mynd af umfangi eins og kostnaði og styrkjum um leið og lagt yrði mat á ávinninginn frá sjónarhóli þátttakenda og efnahags- og samfélagslegs ávinnings.

Yfirlit :

Meginatriði.....	2
Rannsóknasamstarf	3
Menntasamstarf.....	5
Menning, ljósvakamiðlar og æskulýðssamstarf	7
Annað samstarf	8
Heildarumfang þátttöku í samstarfsáætlunum	8
Matsskýrslur sem hafa verið unnar um þátttöku í samstarfsáætlunum:	10
Yfirlit yfir ESB samstarfsáætlanir og kostnað vegna þátttöku.....	11

Skýringamyndir :

Mynd 1 Fjöldi umsókna og samþykkttra verkefna með íslenskri aðild og fjöldi þátttakenda í samþykktum umsóknum.....	3
Mynd 2 Þróun fjárveitinga til rannsóknáætlana og styrkir til íslenskra þátttakenda	3
Mynd 3 Yfirlit yfir fjölda samþykkttra verkefna og heildarstyrkir til íslenskra þátttakenda	4
Mynd 4 Fjöldi einstaklinga sem hlaut/nýtti styrki frá menntaáætlunum ESB 1995-2005	5
Mynd 5 Yfirlit yfir styrki í evrum til verkefna menntaáætlana ESB 1995-2006	6
Mynd 6 Erasmus nemendur til og frá Íslandi 1996-2005	6
Mynd 7 Fjöldi íslenskra þátttakenda í æskulýðsáætlun ESB 2001-2005	7
Mynd 8 Árlegt meðaltal styrkja til Íslands í evrum 1995-2006	9
Mynd 9 Hlutfallsleg skipting styrkja milli áætlana 1995-2006	9

¹ Undirritaður hefur tekið virkan þátt í og borðið ábyrgð á einstökum þáttum í framkvæmd á evrópsku samstarfi frá 1992: fyrst sem verkefnisstjóri á undirbúningsstigi, forstöðumaður Landsskrifstofu Leonardó áætlunarinnar frá upphafi og stjórnarnefndarfulltrúi í 4., 5. og 6. rannsóknáætlunum ESB og síðar sem vísindafulltrúi við Sendiráð Íslands í Brussel frá 2001-2004.

Meginatriði

EES samningurinn hefur veitt Íslendingum aðgang að fjölmörgum og ólíkum samstarfsáætlunum frá 1994. Árið 2004 voru áætlanirnar 33, sbr. yfirlit yfir áætlanir sem fylgir aftast. Þátttaka hefur verið mjög mismunandi eftir því samstarfi sem um ræðir. Almenn má segja að Ísland hafi tekið mjög virkan þátt í öllum stærri áætlunum (mælt í fjárveitingum) þar sem skýrt er hver ber ábyrgð á kynningu, hvatningu og aðstoð. Þar sem eru sérstakar landsskrifstofur sem sinna þessum verkefnum er árangurinn bestur; þar sem ábyrgðarsvið og hlutverk við þjónustu er óljóst eða ekki til staðar er þátttakan lítil. Um leið er skýrt að umfang þjónustu er ekki í beinu samhengi við umfang áætlana, heldur hefur þjónustan mótast af þeim rekstrarstyrkjum sem hafa fengist erlendis frá og minna af innlendri skilgreiningu á þörf og innlendri fjármögnun.

Í öllum þeim áætlunum sem Ísland hefur tekið *virkan* þátt í hefur árangurinn verið góður eða framúrskarandi hvort sem miðað er við hlutfallslega þátttöku eftir mannfjölda, árangurshlutfall í umsóknum eða hvernig gengur að fá til baka það fé sem greitt er í þátttökugjald í formi styrkja. ***Þannig er óhætt er að fullyrða að um 15.000 Íslendingar hafi með beinum hætti tekið þátt í evrópsku samstarfi á rúnum 10 árum og að heildarupphæð styrkja til íslenskrar þátttöku í verkefnum hafi numið um 100 milljónum evra eða 9 milljörðum króna á tímabilinu 1995-2006.***

Rétt er að gera greinarmun á fjórum tegundum áætlana (sjá nánari umfjöllun hér að neðan):

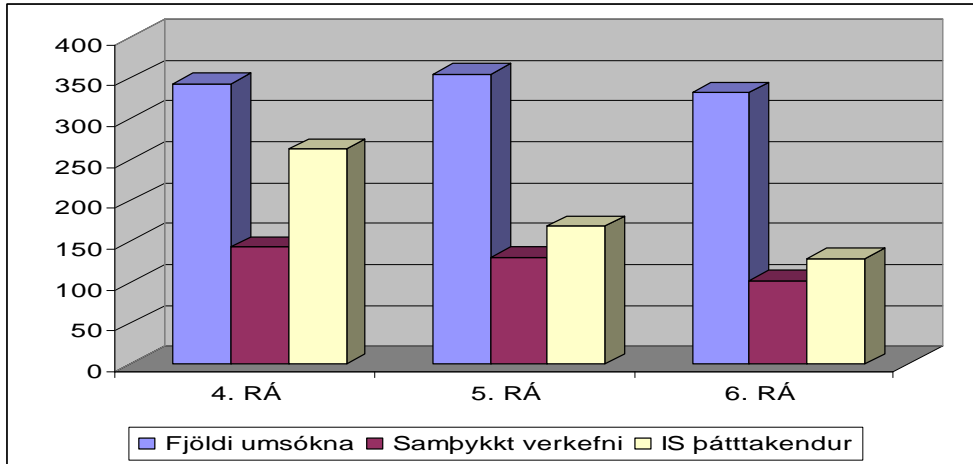
- Í stærstu áætluninni sem Ísland tekur þátt (ríflaga 75% af heildarútgjöldum), rammaáætlun um rannsóknir- og tækniþróun hefur árangur okkar í samanburði við aðrar þjóðir verið góður og við fengið meira til baka en við höfum greitt til áætlunarinnar. Frá 1994 hefur þátttaka okkar orðið líkari því sem gerist hjá öðrum Evrópuríkjum og þróunin hefur orðið sú sama og á vettvangi ESB, þannig að umsóknum og þátttakendum í verkefnum hefur fækkað en upphæðir styrkja hafa hækkað. Í því felst einnig að sá hópur sem nær árangri í sókn í rammaáætlanir minnkað og telur allar helstu rannsóknastofnanir auk fárra fyrirtækja.
- Þátttaka í menntaáætlunum (um 10% af útgjöldum) hefur verið mjög góð frá upphafi og vaxið hægt og sígandi þar sem má sjá skýra aukning milli fyrstu kynslóðar (frá 1995-1999) og annarrar kynslóðar Sókrates og Leonardó (2000-2006). Íslendingar eru að fá umtalsvert meiri fjármuni í formi styrkja en greitt er, en jafnframt hefur sú þróun átt sér stað að við höfum meira fram að færa og fleiri sækja okkur heim og taka þátt í verkefnum undir stjórn íslenskra aðila. Meðalfjöldi íslenskra styrkþega á ári frá 2000 er 864 einstaklingar.
- Í menningar-, miðla- og æskulýðssamstarfsáætlunum hefur árangur okkar verið frammúrskarandi mælt í fjölda verkefna eða upphæð styrkja í ljósi þess sem greitt er í aðildargjald og ekki síður þess mikla samstarfs sem þær hafa stofnað til – sem er sérstaklega athyglisvert í ljósi þess hversu litlar fjárveitingar til þeirra eru (tæplega 4% af heildarútgjöldum). Meðalfjöldi íslenskra styrkþega á ári í æskulýðsáætluninni frá 2001 er 570 einstaklingar.
- Fjórði flokkurinn telur ýmsar smærri áætlanir (í heild innan við 10% af heildarfjárveitingu) þar sem almennt þátttaka okkar hefur verið takmörkuð; oft er um að ræða áætlanir þar sem verið er að úthluta litlum sem engum styrkjum og því eftir litlu að slægjast. Upplýsingar um þátttöku er mjög takmarkaðar.

Þær matsskýrslur sem hafa verið unnar og skoðanir þátttakenda sem í þeim birtast minna allar á mikilvægi þess að meta þátttöku í evrópsku samstarfi ekki bara út frá hlutfalli þess sem er greitt í aðildargjald og þess sem kemur til baka í formi styrkja – heldur einnig út frá þeim áhrifum á einstaklinga, verkefni, stofnanir, fyrirtæki og skipulag starfsemi ýmissa þekkingarkerfa sem þær hafa.

Rannsóknasamstarf

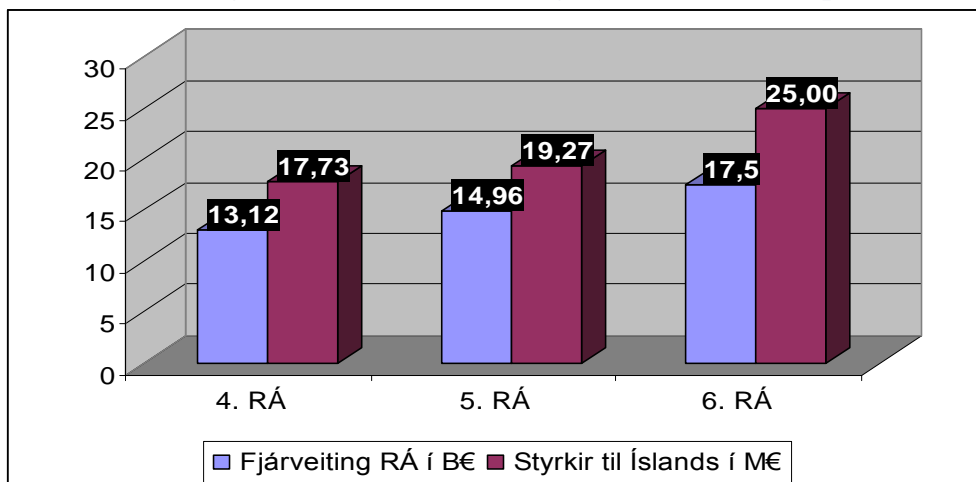
Rannsóknasamstarf ESB er í formi rammaáætlana og hafa Íslendingar tekið fullan þátt í 4., 5. og 6. rammaáætlun ESB um rannsóknir og tækniþróun, en hver um sig er til fjögurra ára og tóku til árána 1995-1998, 1999-2002 og 2003-2006. Unnið hefur verið mat á þátttöku Íslands í 4. og 5. RÁ og tölur liggja fyrir um verulegan hluta af þátttöku í 6. RÁ sem lýkur í lok árs 2006. Upplýsingar hér að neðan byggja á matsskýrslunum og gögnum frá RANNÍS um stöðu í 6. RÁ í maí 2006.² Til að fá fram samanburðarhæfa mynd er áætlaður fjöldi umsókna, samþykkrar verkefna og styrkja sem eiga eftir að bætast við á síðasta ári áætlunarinnar.

Mynd 1 Fjöldi umsókna og samþykkrar verkefna með íslenskri aðild og fjöldi þátttakenda í samþykktum umsóknum



Mynd 1 sýnir þá þróun að á meðan fjöldi umsókna með íslenskri aðild hefur verið nokkuð svipuð allt tímabilið, þá hefur samþykktum verkefnum verið að fækka og sérstaklega fjölda þátttakenda í þeim verkefnum sem samþykkt eru. Árangurshlutfallið er að sama skapi að lækka og færast nær því sem það er hjá öðrum Evrópuþjóðum, en í 4. RÁ var það rúm 40% en verður líklega um 30% í 6. RÁ. Það er þó enn talsvert hærra en meðaltalið hjá öllum Evrópuþjóðum sem er komið undir 20% og því má segja að hlutfallslegur árangur sé enn mjög góður.

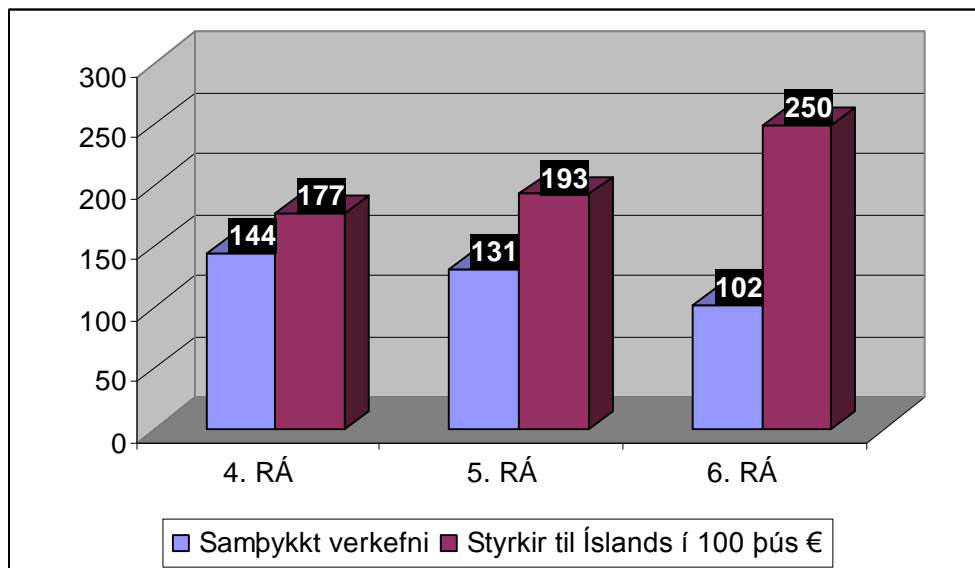
Mynd 2 Þróun fjárveitinga til rannsóknáætlana og styrkir til íslenskra þátttakenda



² Gert er ráð fyrir 40 nýjum umsóknum umfram það sem vitað er um í byrjun maí og sama árangurshlutfalli og verið hefur fyrir þær umsóknir sem eru í mati og eftir er að fá upplýsingar um. Líklegra er að þar sé um vanmat að ræða fremur en ofmat.

Mynd 2 sýnir annars vegar fjárveitingu ESB ríkjanna til síðustu þriggja rammaáætlana í milljörðum evra og hins vegar styrki til íslenskra þátttakenda í samþykktum verkefnum.³ Tölur um 6. RÁ eru áætlun, en líklega vanáætlun fremur en hitt. Hlutfallslegur árangur Íslands hefur því haldist og heldur aukist frá upphafi þáttökunnar – en um leið og heildarupphæð styrkja hefur aukist fækkar verkefnum, sbr. mynd 3.

Mynd 3 Yfirlit yfir fjölda samþykkttra verkefna og heildarstyrkir til íslenskra þátttakenda



Þátt fyrir að tölur um 6. RÁ séu áætlun munu endanlegar tölur ekki breyta þeirri mynd að þróunin í þáttöku Íslendinga er sú saman og framkvæmdstjórn ESB hefur almennt stefnt að, þ.e. að fækka verkefnum en stækka þau um leið. Það felur í sér að þátttaka í verkefnum verður erfiðari – sérstaklega fyrir smærri aðila – og einungis á færi þeirra sem vel þekkja til, hafa tengsl og skara fram úr á sínu sviði.

Rétt er að leggja áherslu á að hér er dregin upp mjög einföld heildarmynd af þáttöku okkar: Rammaáætlanir eru flókin fyrirbæri þar sem rannsóknarviðfangsefnum er skipt upp eftir vanda-málum eða fræðigreinum. Árangur af sókn er mjög mismunandi milli sviða og hefur svo verið frá upphafi: Þannig hefur t.d. árangur af talsverðri sókn í upplýsingatækniverkefni verið mjög takmarkaður og sókn í svið eins og samgöngurannsóknir nær engin verið. Á móti kemur að árangur af sókn í svið eins og erfðavísindi og heilbrigði er mjög góður er tæpur helmingur þess fjármagns sem líklega kemur í styrki til íslenskra þátttakenda í 6. RÁ á því sviði.

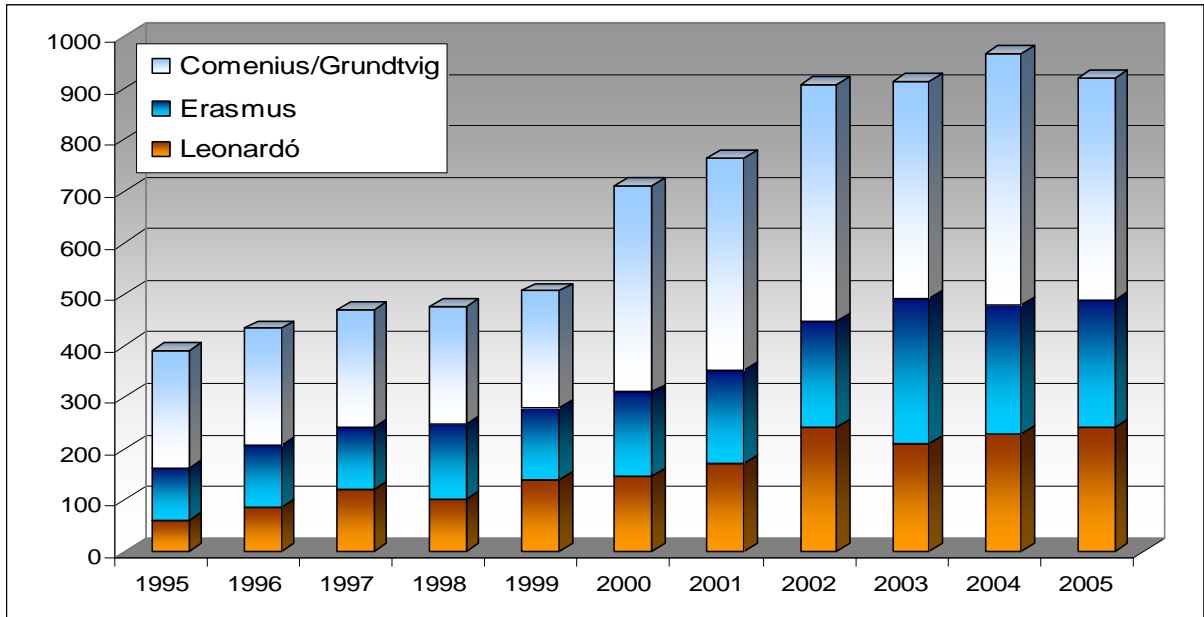
Hér er ekki sett fram greining á árangri fyrirtækja, háskóla og rannsóknastofnana; slíkar upplýsingar er að finna í matsskýrslum. Rétt er þó að benda á að hvert tilfelli skiptir máli og þannig er stærsti styrkurinn sem vitað er um í 6. RÁ um 3,7 M€. Þá eru inni þessum tölum styrkir til RANNÍS sem eru til samstarfsverkefna og annara hluta sem ekki eru rannsóknir og tæknipróun.

³ Rétt er að taka fram að hér eru settar fram upphaflegar fjárveitingar ESB ríkjanna til hverrar rammaáætlunar og vantar til viðbótar framlag annarra þátttökuríkja. Munar þar mest um framlag til 6. RÁ, en upphafleg fjárveiting var til 15 ESB ríkja sem síðan var hækkað í tæpa 20 B€ eftir stækkun ESB 2004. Til fróðleiks má geta þess að framlag EFTA ríkjanna hefur verið um 2% til viðbótar við fjárveitingar ESB.

Menntasamstarf

Íslendingar hófu þátttöku í menntasamstarfi ESB áður en gengið var frá EES samningnum og voru því virkir þátttakendur með nokkra reynslu þegar fyrsta kynslóð áætlana á þessu sviði hóf göngu sína 1995. Sókrates menntaáætlunin (sem felur í sér Erasmus, Comenius, Grundtvig – og áður Linga) og Leonardó sem er starfsmenntaáætlunin, hafa hlotið mjög góðar viðtökur í íslensku skólakerfi og hefur mjög umtalsverður fjöldi einstaklinga notið góðs af, eins og sjá má á mynd 4 þar sem finna má yfirlit yfir fjölda einstaklinga sem hafa fengið styrki á þessu tímabili. Heildarfjöldi þeirra í þessum tveimur áætlunum er um 7.500 manns á 11 ára tímabili.

Mynd 4 Fjöldi einstaklinga sem hlaut/nýtti styrki frá menntaáætlunum ESB 1995-2005



Mynd 4 sýnir stigvaxandi aukningu í fjölda og um leið afgerandi aukningu milli 1999 og 2000, en þá urðu kynslóðaskipti og við tóku nýjar áætlanir með hærri fjárveitingu en fyrirrennarar þeirra. Frá 2002 hefur fjöldinn verið nokkuð stöðugur og markast hann af því fjármagni sem er til ráðstöfunar, en landsskrifstofur beggja áætlana sjá um að úthluta styrkjum á grundvelli fjárveitinga sem ákveðnar eru miðlægt en hafa ekki sveiflast mikið. Almennu gengið vel að nýta það fé sem er til ráðstöfunar þannig að fullnægjandi eftirspurn hefur verið eftir styrkjum.

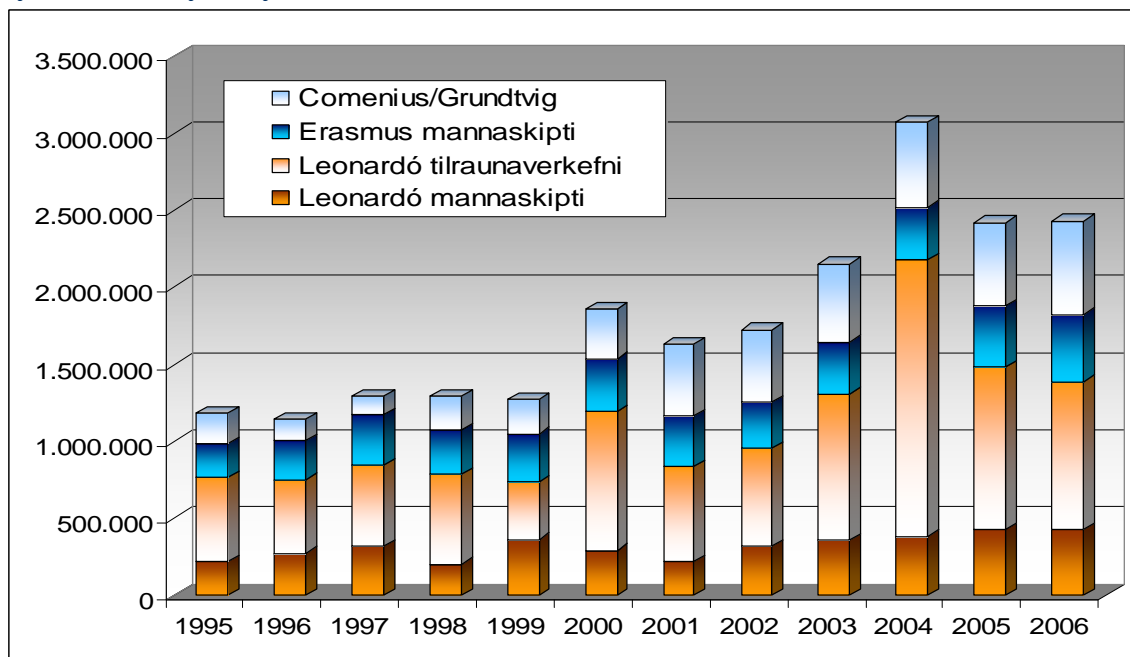
Ef skoðaðar eru styrkveitingar til íslenskra aðila til allra tegunda verkefna á vegum beggja menntaáætlanna koma meiri árlegar sveiflur í ljós – eins og mynd 5 ber með sér – en þó má sjá almenna hæga stigaukningu og skýr skil milli 1999 og 2000. Árið 2004 sker sig nokkuð úr, en þá voru samþykkt 5 stór tilraunaverkefni undir íslenskrri verkefnisstjórn í Leonardó áætluninni, en það er stærsti einstaki hlutinn í fjárveitingu til Íslands.

Heildarumfang styrkja til verkefna á þessu tímabili er ríflega 20 milljón evrur – sem er umtalsvert meira en greitt hefur verið í aðildargjald á þessum tíma. Til viðbótar við þá upphæð hafa komið til rekstrarstyrkir vegna landsskrifstofa þessara áætlana – enda hafa þær með fjárhagslega umsýslan og eftirlit með verkefnum fyrir hönd ESB að gera og því eðlilegt að hluti þess kostnaðar sé greiddur af viðkomandi áætlun.

Mynd 5 sýnir heildarupphæð styrkja í evrum til „íslenskra“ verkefna á tímabilinu 1995-2006. Rétt er að benda á að í Leonardó og Comeniusar tilraunaverkefnum eru um að ræða verkefni sem eru undir íslenskrri verkefnisstjórn. Í því felst að hluti styrkupphæðarinnar rennur til þátttakenda í öðrum löndum. Á móti kemur að ekki er tiltækar upplýsingar um hlut íslenskra þátttakenda í verkefnum undir stjórn annarra þjóða. Ekki er víst að upphæðirnar séu jafn háar og jafnvel ólíklegt þegar mest

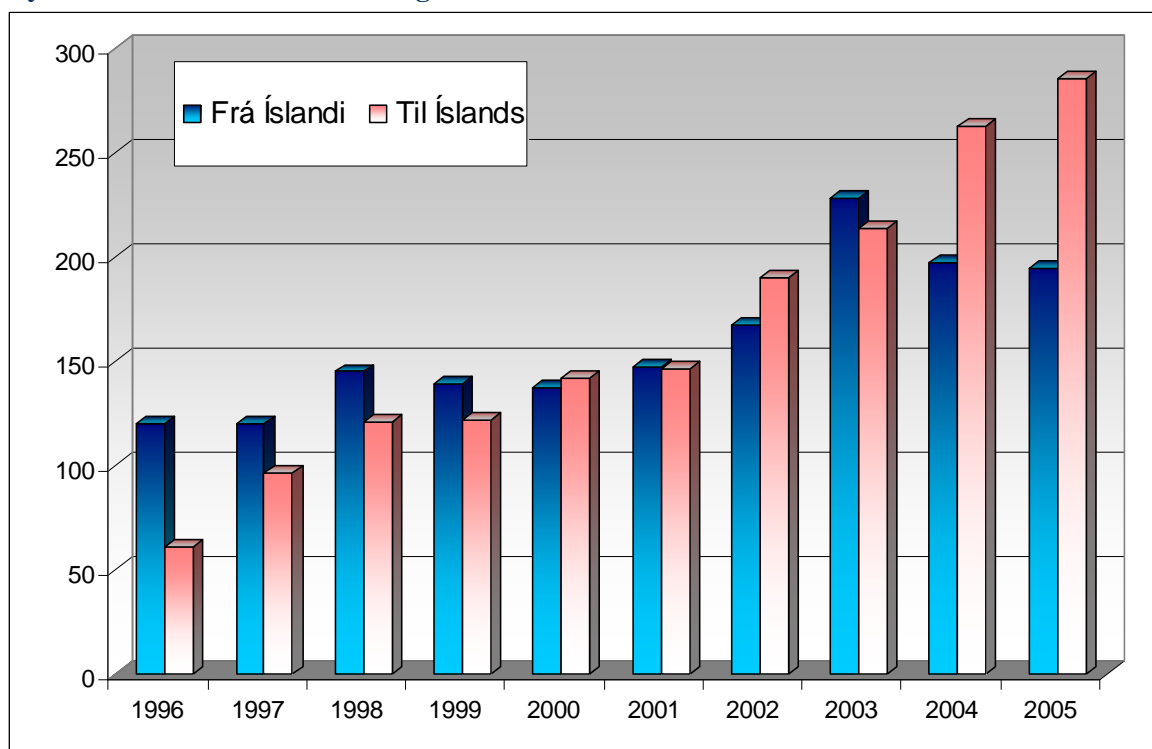
hefur skilað sér til Íslands og því bera að gera þann fyrirvara að ekki er víst að heildarupphæðin séu styrkir til íslenskra aðila.

Mynd 5 Yfirlit yfir styrki í evrum til verkefna menntaáætlana ESB 1995-2006



Mikilvægi menntaáætlana felst ekki síður í gagnkvæmninni en þeim styrkjum sem til Íslendinga koma. Aðeins eru tiltækar upplýsingar um fjölda Erasmus nema sem koma til Íslands og er það sett fram í samhengi við hversu margir fara héðan í mynd 6. Þar má sjá að í upphafi fóru mun fleiri frá Íslandi en komu, en frá og með 2001 hefur náðst meira jafnvægi og síðustu tvö árin hafa fleiri komið til Íslands en farið héðan. Þetta er til marks um að Ísland er orðinn fullgildur þátttakandi í Evrópsku samstarfi og hefur greinilega nóg að bjóða áhugasömum stúdentum.

Mynd 6 Erasmus nemendur til og frá Íslandi 1996-2005

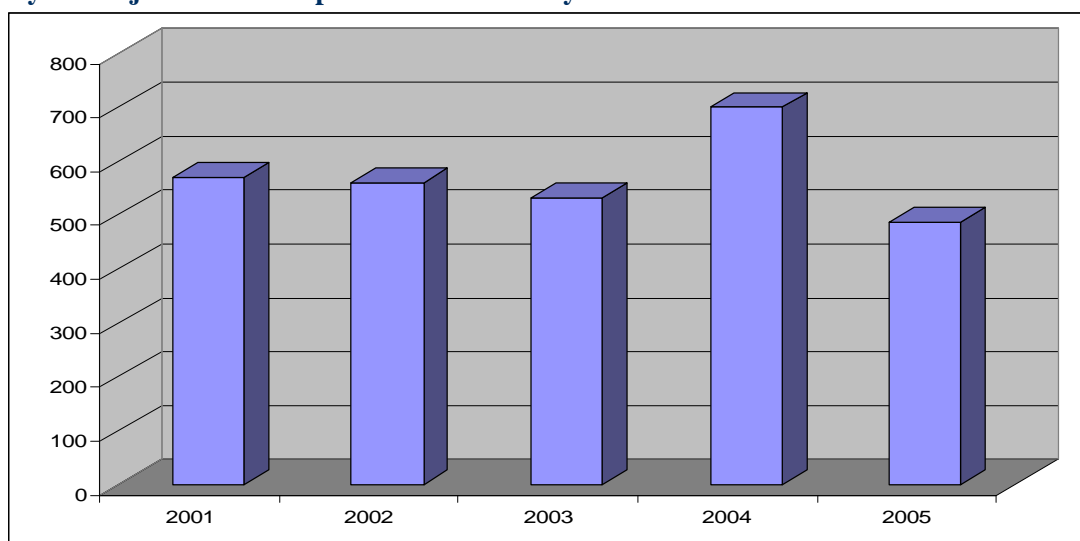


Menning, ljósvakamiðlar og æskulýðssamstarf

Auk ofangreindra þriggja áætlana – sem taka til sín tæp 90% af heildarútgjöldum til samstarsáætlana – þá hafa Íslendingar tekið mjög virkan þátt í þremur öðrum áætlunum sem vert er að vekja athygli á, en það eru menningar-, miðla- og æskulýðsáætlunin. Fyrir hverja þessara áætlana er starfrækt sérstök landskrifstofa.

Hjá landskrifstofu æskulýðsáætlunar ESB – Ungt fólk í Evrópu – eru til aðgengilega upplýsingar um þátttöku í áætluninni frá 2001 til 2005. Veittir eru styrkir – rúmlega hálf milljón evra að meðaltali á ári – til ungmennaskiptaverkefna, sjálfböðþjónustu og frumkvæðisverkefna. Fjöldi íslenskra þátttakenda er umtalsverður og hefur verið nokkuð stöðugur síðustu árin eins og sést á mynd 7. Heildarfjöldi íslenskra þátttakenda á þessu fimm ára tímabili er 2.851 þannig að ekki er óvarlegt að áætla að heildarfjöldi allra sem hafa hlotið styrki frá 1994 til 2006 sé meira en 5.000 einstaklingar.

Mynd 7 Fjöldi íslenskra þátttakenda í æskulýðsáætlun ESB 2001-2005



Eins og í menntaáætlunum er í sumum flokkum um gagnkvæm skipti að ræða og samkvæmt tölum fyrir árin 2004 og 2005 komu fleiri evrópsk ungmenni til Ísland en fóru héðan og því er nokkuð gott jafnvægi milli heildarfjölda þeirra sem koma og fara frá Íslandi.

Menningaráætlun ESB heitir nú Culture 2000 eða Menning 2000, en Íslendingar tóku þátt í forverum þeirrar áætlunar. Um tvo meginflokkar styrkja er að ræða: Annar vegar er um að ræða beina styrki til íslenskra verkefna, sérstaklega til þýðing á evrópskum bókmenntum yfir á íslensku og hins vegar um samstarfsverkefni á sviði menningarviðburða eða varðveislu. Samkvæmt upplýsingum frá skrifstofu áætlunarinnar hafa fengið 517.017 evrur í þýðingarstyrki og íslenskir aðilar hafa stýrt verkefnum sem fengið hafa samtals um 5,5 milljón evrur í styrki á tímabilinu 1996-2004. Ekki eru tiltækar upplýsingar um styrki sem erlendir aðilar hafa fengið til þýðinga á íslenskum bókum á evrópsk tungumál. Til viðbótar þessum tveimur flokkum, eru tengslanet styrkt og ýmislegt samráð, en ekki liggja fyrir tölulegar upplýsingar um það.

Ísland hefur tekið þátt í ljósvakamiðlaáætlun ESB eða MEDIA áætluninni frá því í aðdraganda EES samningsins árið 1992. Frá því að Íslendingar gerðust aðilar að áætluninni hafa um 30 íslensk framleiðslufyrirtæki fengið lán og/eða styrki til undirbúnings á ríflega fjórtíu íslenskum kvikmyndum og heimildarmyndum. Þá hafa átta íslensk fyrirtæki fengið lán og/eða styrki til dreifingar á evrópskum kvikmyndum og myndböndum á Íslandi. Erlendir dreifingaraðilar hafa fengið lán og/eða styrki til að sýna 11 íslenskar kvikmyndir í allt að tólf Evrópulöndum og sjö sjónvarpsverkefni hafa fengið styrki til að undirbúa dreifingu til evrópskra sjónvarpsstöðva. Ekki eru tiltækar sundurliðaðar upplýsingar eftir árum, en samkvæmt upplýsingum frá landskrifstofu áætlunarinnar hefur íslenskum fyrirtækjum verið úthlutað á sjötta hundrað milljóna króna. Þá hefur

evrópskum dreifendum verið úthlutað um 120 milljóna króna vegna dreifingar á íslensku efni í Evrópu. Beinn fjárhagslegur ávinningur er því ótvíræður og óvenjumikill í ljósi þess hversu lítið er greitt í þáttökugjald, sbr. yfirlit aftast þar sem fram kemur að skuldbinding vegna ársins 2004 er tæplega 6 m.kr. Ekki má þó einvörðungu einblína á peningaupphæðir sem mælikvarða um ávinning því ótalin er sá langtíma ávinningur sem felst í þáttöku íslensks fagfólks í námskeiðum, mörkuðum og fjármögnunarmessum sem MEDIA áætlunin hefur styrkt.

Annað samstarf

Að ofan hafa einungis verið fjallað um lítinn hluta af þeim rúmlega þrjátíu samstarfsáætlunum verið taldar eru upp í yfirlit hér aftast. Í sumum áætlunum höfum við tekið þátt og má þar nefna e-learning, e-content og Erasmus Mundus sem þjónustaðar eru af landskrifstofum Leonardó og Sókrates. Þátttaka í enn öðrum hefur verið í höndum viðkomandi fagráðuneyta og þannig hefur iðnaðar- og viðskiptaráðuneytið séð um áætlun um fyrirtækjastefnu og frumkvöðulshátt og orkuáætlun ESB, félagsmálaráðuneytið um jafnréttisáætlun og áætlanir sem ganga út á að jafna félagslegan ójöfnuð og heilbrigðisráðuneytið og nú Lýðheilsustofnun um lýðheilsuáætlun. Flestar eru þessar áætlanir með mjög takmarkaðar fjárveitingar og veita lítið af styrkjum á samkeppnisgrundvelli og því hefur ekki þótt ástæða til að sinna kynningu á þeim svo nokkru næmi. Ekki liggja fyrir neinar upplýsingar um umfang á þáttöku í þessum áætlunum.

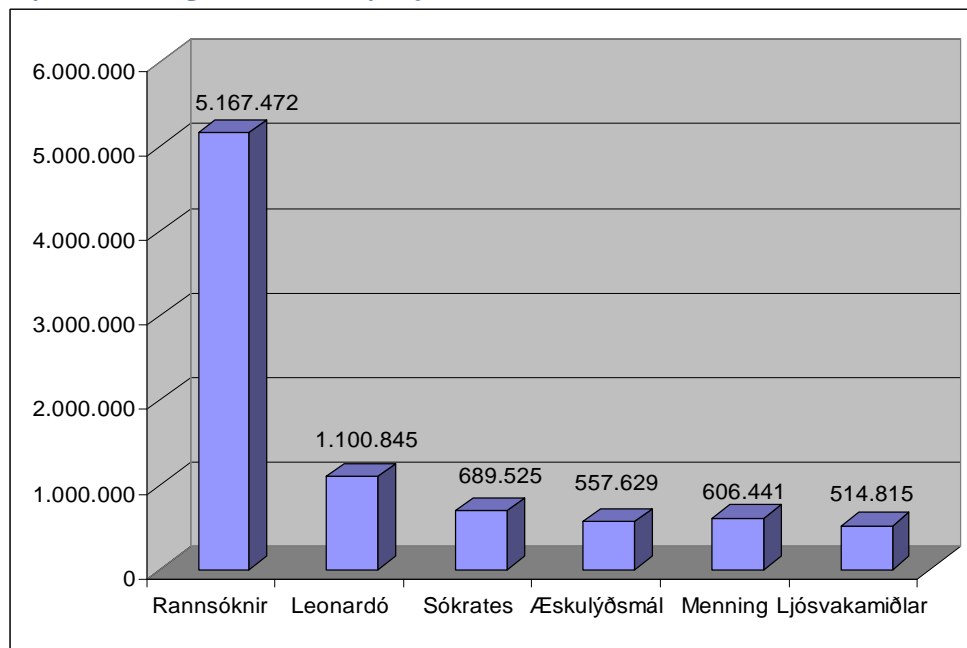
Heildarumfang þáttöku í samstarfsáætlunum

Á grundvelli þeirra upplýsinga sem hér hafa verið dregnar fram er hægt að setja fram nokkuð áreiðanlega mynd af heildarumfangi þáttökunnar mælt í styrkveitingum til íslenskra aðila og verkefna og fjölda þeirra einstaklinga sem hafa þegið styrki í svokölluðum mannskíptaverkefnum. Hafa ber í huga þá fyrirvara sem settir eru fram að ofan og ekki síður að mjög erfitt er að fá nákvæmar fjárhagslega upplýsingar um styrkveitingar til einstakra landa frá framkvæmdastjórn ESB. En þar sem allar stærstu tölur eru þekkar í rannsókn- og menntaáætlunir ESB er hægt að setja fram eftirfarandi myndir með all góðri trú að skekkjumörkin sé ekki það mikil að það hafi veruleg áhrif á heildarmyndina.

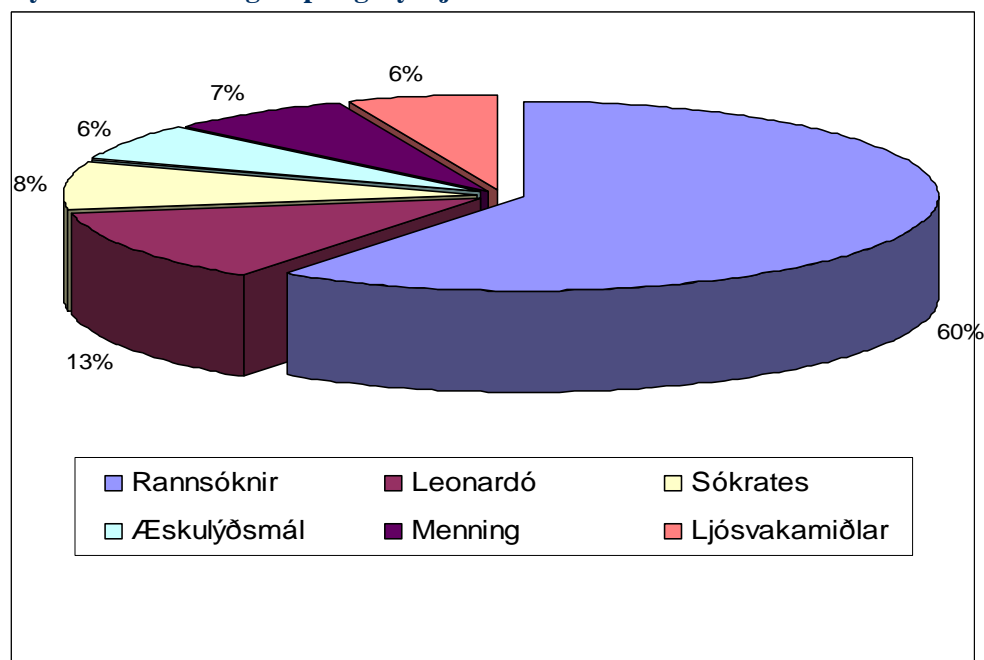
Í fyrsta lagi er heildarumfang styrkja til íslenskra aðila og verkefna á tímabilinu 1995-2006 um 100 milljónir evra eða um níu milljarðar króna miðað við gengi í maí 2006. Þessi tala er fengin með því að leggja saman heildarstyrki til rannsóknáætlanna sem eru um 62 M€ á þessu tímabili (sbr. mynd 2) og samanlagt til Leonardó og Sókrates sem eru um 21,5 M€ á þessu tímabili. Hér liggja fyrir upplýsingar um 12 ára tímabil, þó þannig að styrkir 2006 í rannsóknáætluninni eru áætlaðir (um 3 M€). Til viðbótar er meðalstyrkveiting á ári fundin fyrir hverja hinna þriggja, þ.e. æskulýðs-, miðla- og menningaráætlana á grundvelli þeirra upplýsingar sem fram koma að ofan, en þar eru fyrirbyggjandi upplýsingar í tveimur tilfellum um allt tímabilið en frá 2001-2005 í einu tilfelli. Samtals er um 20 M€ að ræða og heildartala því 103 M€ fyrir tímabilið, sem ætti að vera um nokkuð ábyggileg tala. Það eru að meðaltali um 8,6 M€ á ári. Ekki er hægt að yfirfæra þá tölu að fullu á árið 1994, sem var fyrsta árið eftir gildistöku EES sammingsins, vegna þess að þátttakan var minni í aðdraganda nýrrar kynslóðar áætlana sem hófust í ársbyrjun 1995. Því er látið nægja að fullyrða að heildarumfang styrkja sé komið vel yfir 100 M€ frá gildistöku EES sammingsins.

Á mynd 8 er sýnt meðaltal styrkveitinga á 12 ára tímabili til þessara megin áætlana. Ekki er gerð nein tilraun til að taka með styrki til annarra áætlana þar sem engar forsendur til slíkrar áætlanagerðar liggja fyrir. Rétt er að benda á að það sem fram kemur í myndum hér að ofan að nokkur hækkun verður milli áætlana og því eru árlegar úthlutanir styrkja nú hærrí og mun fara enn hækkandi í nýrri kynslóð áætlana.

Mynd 8 Árlegt meðaltal styrkja til Íslands í evrum 1995-2006



Mynd 9 Hlutfallsleg skipting styrkja milli áætlana 1995-2006



Á mynd 9 má sjá hlutfallslega skiptingu milli einstakra áætlana. Það er sett hér fram til að unnt sé að bera styrki saman við umfang í hlutfallslegri skiptingu milli fjárveitinga til áætlana. Því má sjá að þeir styrkir sem skila sér til baka standa ekki í beinu hlutfalli við fjárveitingu og þannig eru t.d. Leonardó, Sókrates og æskulýðsáætlunin að skila 27% af styrkjunum á meðan fjárveitingin til þeirra er ekki nema rúm 11%.

Í öðru lagi má fullyrða að fjöldi þeirra einstaklinga sem hlotið hafa svokallaða mannskiptastyrki er um 15.000 manns: Sú tala fæst með því að taka heildarfjölda styrkþega úr Leonardó og Sókrates, sem liggur fyrir að var um 680 á ári á tímabilinu 1995-2005 og bæta við styrkþegum úr æskulýðsáætluninni, þar sem fjöldinn var að meðaltali 570 manns árlega á tímabilinu 2001-2005. Það eru 1.240 manns á ári í 12 ár, eða 14.880 einstaklingar. Það er um 5% þjóðarinnar á rúnum áratug sem er eflaust einstakt hlutfall meðal þeirra þjóða sem taka þátt í áætlunum ESB.

Matsskýrslur sem hafa verið unnar um þátttöku í samstarfsáætlunum:

Eftirfarandi er listi yfir matsskýrslur sem tiltækar voru. Hér vantar eflaust einhverjar skýrslur, sérstaklega var ekki reynt að taka fram þær skýrslur sem senda hafa verið af íslenskum stjórnvöldum til ESB til að gera grein fyrir umfangi og mati á þátttöku.

Menntamálaráðuneytið 1998: *Áhrif á Íslandi. Fjórða rammaáætlun Evrópusambandsins um rannsóknir og þróun 1994-1998.*

Menntamálaráðuneytið 2000: *Mat á þátttöku Íslendinga í Erasmus-, Comenius- og Linguahlutum Sókrates áætlunarinnar 1995-1999.*

Menntamálaráðuneytið 2005: *Mat á þátttöku Íslendinga í Leonardo da Vinci starfsmenntaáætlun ESB 1995-1999.*

KPMG 2003: *National report on the implemenation of the LEONARDO programme* (skýrsla fyrir menntamálaráðuneytið um framkvæmd Leonardó II áætlunarinnar fyrir tímabilið 2000-2002).

Rannsóknir og greining 2003: *Mat á ungmennaáætlun Evrópusambandsins UNGT FÓLK Í EVRÓPU 2000-2002* (skýrsla unnin fyrir menntamálaráðuneytið um framkvæmd Youth áætlunarinnar).

Menntamálaráðuneytið 2005: *Þátttaka Íslands í 5. rammaáætlun Evrópusambandsins um rannsóknir og tækniþróun 1999-2002.*

Yfirlit yfir ESB samstarfsáætlanir og kostnað vegna þátttöku

Eftirfarandi tafla er tekin af vef EFTA skrifstofunnar í maí 2006 þar sem settar eru fram fjárhagsskuldbindingar ársins 2004 (greiðslutími dreifist á fleiri ár) vegna þeirra áætlana sem EFTA ríkin taka þátt í. Til upplýsinga er hlutdeild Íslands bætt við, en árið 2004 var hún 4,43% af heildarframlagi EFTA. Hér er einungis tekið eitt ár til upplýsinga en ekki unnið yfirlit yfir heildarkostnað fyrir tímabilið 1994-2006.

AREA AND PROGRAMME	EEA 2004 (€ million)	% OF TOTAL	Hluttur Íslands	
			€	ISK
Research and development	98.006	75.2%		1 € = 90 kr.
- Sixth Framework Programme	98,01		4.341.666	390.749.922
Education, training and youth	15.008	11.5%	664.810	59.832.909
- Socrates	7,35		325.694	29.312.424
- Leonardo da Vinci	4,73		209.539	18.858.510
- Youth	2,12		94.093	8.468.388
- e-learning	0,35		15.505	1.395.450
- EYES	0,19		8.328	749.556
- Erasmus Mundus	0,18		7.753	697.725
- Pilot projects for young people	0,05		2.038	183.402
- European Pathways	0,04		1.861	167.454
Enterprise policy	2.951	2.1%	130.729	11.765.637
- Enterprise and entrepreneurship	2,71		119.832	10.784.835
- Implementation of the internal market	0,25		10.898	980.802
Audiovisual	1.975	1.5%	87.493	7.874.325
- Media Plus	1,78		78.765	7.088.886
- Media Training	0,20		8.727	785.439
Information services	1.504	1.2%	66.583	5.992.461
- e-content	0,61		27.112	2.440.044
- IDA	0,58		25.694	2.312.460
- Safer use of Internet	0,16		7.265	653.868
- Modinis	0,15		6.512	586.089
Energy	1.645	1.1%	72.874	6.558.615
- Intelligent energy (2)	1,65		72.874	6.558.615
Public health	1.287	1.0%	57.014	5.131.269
- Public Health	1,29		57.014	5.131.269
Social policy	1.223	0.9%	54.223	4.880.088
- Combating discrimination	0,42		18.739	1.686.501
- Combating exclusion	0,37		16.435	1.479.177
- Gender equality	0,25		10.942	984.789
- DAPHNE	0,18		8.107	729.621
Culture	0.795	0.6%	35.219	3.169.665
- Culture 2000	0,75		33.181	2.986.263
- Prep. actions for culture	0,05		2.038	183.402
Employment	0.690	0.5%	30.567	2.751.030
- EURES (3)	0,38		16.790	1.511.073
- Employment incentives	0,31		13.777	1.239.957
Statistics	0.677	0.5%	29.991	2.699.199
- Statistical information policy	0,68		29.991	2.699.199
Consumer protection	0.442	0.3%	19.581	1.762.254
- Consumer protection	0,44		19.581	1.762.254
Transport	0.438	0.3%	19.403	1.746.306
- Marco Polo	0,44		19.403	1.746.306
Civil protection	0.142	0.1%	6.291	566.154
- Civil protection	0,14		6.291	566.154
Environment	0.136	0.1%	6.025	542.232
- Urban development	0,11		4.873	438.570
- Marine pollution	0,03		1.152	103.662
Agencies	1.496	1.1%	6.903.269	621.294.210
- European Environment Agency	0,60		26.403	2.376.252
- EMEA (Medicinal products)	0,55		24.276	2.184.876
- Orphan drugs (EMEA)	0,08		3.411	306.999
- EMSA (Maritime safety)	0,28		12.227	1.100.412
Adm. costs (4)	2.468	1.9%	66.317	5.968.539
TOTAL	130.697	100%	6.969.586	627.262.749