



Almannavarnir Heilbrigðisþjónustan ábyrgðarsvið og framtíðarsýn

Málþing dómsmálaráðuneytisins um
framtíðarskipulag almannavarna- og
björgunarmála

8. Mars 2005

Vilborg Ingólfssdóttir yfirhjúkrunarfræðingur

Almannavarnir

Almannavarnir er nokkurs konar áfallastjórnun en áfallastjórnun snýst um forvarnir og rétt viðbrögð við hættuástandi og að aðilar ráði yfir skipulagi, mannafla og búnaði til slíkra viðbragða.



Megináherslur

- Hlutverk landlæknis samkvæmt lögum um almannavarnir
- Viðbúnaður
 - Neyðaráætlanir
 - Greiningarsveitir
 - Birgðir og búnaður
 - Leiðbeiningar
 - Sóttvarnir
 - Áfallahjálp
- Samhæfingarstöð
- Framtíðarsýn

Lög um almannavarnir

5. gr.

Landlæknir fer í umboði heilbrigðisráðherra með stjórn þeirra þátta almannavarna er varða málefni heilbrigðisstofnana, læknismeðferð og hjúkrun á sjúkum og særðum.

Stjórn sóttvarna er í höndum sóttvarnalæknis. Landlæknisembættið hefur með höndum forvarnir, leiðbeiningar og almannafræðslu er varða málefni sem ógna heilsu manna.

Lög um almannavarnir

5. gr.

Forráðamönnum heilbrigðisstofnana ber samkvæmt tilmælum landlæknis að undirbúa og framkvæma ráðstafanir sem nauðsynlegar eru til að geta veitt sjúkum og særðum móttöku og meðferð á hættutímum. Þeim ber og að taka þátt í undirbúningi að stofnun og rekstri varasjúkrahúsa.

Lög um almannavarnir

6. gr.

- Landlæknir á sæti í almannavarnaráði
- Meðal verkefna ríkislögreglustjóra vegna almannavarna eru:
 - d. Viðbúnaður vegna mengunaróhappa í samvinnu við Umhverfisstofnun og Landlæknisembættið.
 - e. Að hafa samvinnu við yfirdýralækni og Landlæknisembættið um viðbrögð og varnaraðgerðir gegn dýrasjúkdómum sem ógnað geta almannaheill.

Kröfur landlæknis til sjúkrastofnana

Eftirtaldar 16 stofnanir ber skv. tilmælum landlæknis að undirbúa og framkvæma ráðstafanir til að veita aðstoð á neyðartímum:

- Landspítali-háskólasjúkrahús
- Heilbrigðisstofnunin Akranesi
- St. Franciskusspítalinn, Stykkishólmi
- Heilbrigðisstofnunin Patreksfirði
- Heilbrigðisstofnun Ísafjarðar
- Heilbrigðisstofnunin Blönduósi
- Heilbrigðisstofnunin Sauðárkróki
- Heilbrigðisstofnunin Siglufirði
- Fjórðungssjúkrahúsið á Akureyri
- Heilbrigðisstofnun Þingeyinga
- Heilbrigðisstofnun Austurlands, Neskaupstað
- Heilbrigðisstofnun Austurlands, Egilsstöðum
- Heilbrigðisstofnun Austurlands, Seyðisfirði
- Heilbrigðisstofnunin Vestmannaeyjum
- Heilbrigðisstofnunin Selfossi
- Heilbrigðisstofnun Suðurnesja
- Heilbrigðisstofnun Suðausturlands



Neyðaráætlánir

Neyðaráætlánir eru hluti af neyðarskipulagi almannaþarna.

Tilgangur þeirra er að móta fyrirfram viðbrögð sjúkrastofnana við vá sem krefst íhlutun heilbrigðisþjónustu.



Neyðaráætlanir

Helstu þættir neyðaáætlana:

Skipt viðbúnaðarstig, hópslys/vá, hamfarir

- Neyðarstjórn stofnunarinnar
- Móttaka tilkynninga um viðbúnaðarstig, hópslys/vá eða neyðarástand
- Móttaka slasaðra
- Geymsla látinna
- Áfallahjálp
- Greiningarsveitir og búnaður



VIÐBRAGÐSSTAÐA – Neyðarstjórn

- Neyðarstjórn kemur saman í á skrifstofu framkvæmdastjóra - Sími xxxx
- Lækningaforstjóri/Yfirlæknir
- Hjúkrunarforstjóri
/Hjúkrunarstjóri/Hjúkrunardeildarstjóri
Framkvæmdastjóri/Skrifstofustjóri



VIÐBRAGÐSSTAÐA – Neyðarstjórn

- Hlutverk neyðarstjórnar
- Ákvörðun og fyrirmæli um viðbúnaðarstig (viðbragðsstöðu, hópslys/vá eða hamfarir)
- Stjórn og samhæfing viðbúnaðar og aðgerða á heilbrigðisstofnun
- Samskipti og samráð við aðila utan heilbrigðisstofnunar

VIÐBRAGÐSSTAÐA – Neyðarstjórn

- Neyðarstjórn gefur fyrirmæli um
- Fjarskiptasamband og símasamband við Samhæfingarstöð og viðbragðsaðila
- Aðgerðaskráningu um alla atburði í tímaröð
- Halda og endurnýja reglulega skrá yfir ástandið á deildum
- Fjölda greiningarsveita frá stofnuninni
- Öryggisgæslu á heilbrigðisstofnuninni

Neyðarstjórn

- ➔ Fá upplýsingar frá hjúkrunarfræðingum á vakt um stöðu á deildum.
- ➔ Upplýsir stjórnendur lykileininga stofnunarinnar (tilgreint eftir eðli og umfangi stofnunarinnar, s.s. gjörgæsla, legudeild, skurðstofa, rannsóknarstofa, röntgendeild, öryggisvörð endurlífgunarteymi)
- ➔ Bíður frekari upplýsinga

Sí mavakt

- Berist tilkynning um atburð sem kallar á virkjun stofnunarinnar skal umsvifalaust hafa samband við vakthafandi sérfræðing (s. xxxx,) til ákvörðunar um stig viðbúnaðar.
- Hringja í Neyðarlínu, 112
- Fá staðfestingu á tilkynningunni
- Óska eftir virkjun neyðarstjórnar stofnunarinnar.
- Upplýsir samstarfsfólk um viðbúnað
- Bíður frekari upplýsinga og fyrirmæla frá neyðarstjórn s. xxxx

Vakthafandi sérfræðingur

- Mætir á heilbrigðisstofnunina
 - Upplýsir yfirmann eða staðgengil um atburðinn
 - Skipar tvo lækna í greiningarsveit og undirbýr brottför hennar í samráði við yfirmann hjúkrunar
- Kannar hvaða sjúklinga er hægt að útskrifa af stofnuninni í samvinnu við vakthafandi hjúkrunarfræðing

Greiningarsveitir

Hlutverk greiningarsveitar er að:

- fara á vettvang
- veita slösuðum lífsbjargandi hjálp
- greina ástand þeirra
- forgangsraða til sjúkraflutnings og frekari meðferðar

Greiningarsveitir

Sveitin er skipuð tveimur/þremur læknum (þar af einn stjórnandi) og tveimur/einum hjúkrunarfræðingi, skipuðum af viðkomandi stofnun

Sveitin notar ákveðinn auðkennisfatnað og búnað sem mælt er um fyrir af almannavarnadeildar ríkislögreglustjóra

Birgðir, búnaður og leiðbeiningar

Landlæknisembættið sér um að til staðar séu á landinu lyfjabirgðir sem eru tiltækar við hópslys eða aðra vá

Landlæknisembættið og almannavarnadeildar ríkislögreglustjóra útbúa spjöld til að greina slasaða og látna á vettvangi

Landlæknisembættið hefur m.a. gefið út leiðbeiningar um endurlífgun og meðferð við ofkælingu



Sóttvarnir

Stjórn sóttvarna er í höndum sóttvarnalæknis sem starfar við Landlæknisembættið.

Um hlutverk sóttvarnalæknis gilda sóttvarnalög nr. 19/1997

- Er ráðgjafi ráðherra ef hætta er á farsóttum innan lands, til eða frá landinu
- Ákveður hvaða ráðstafanir og aðgerðir þarf vegna opinberra sóttvarnaráðstafana, s.s. ónæmisaðgerða, einangrunar smitaðra, sóttthreinsunar, afkvíunar byggðarlaga eða landsins alls, lokunar skóla eða samkomubanns

Sóttvarnir

- Samkomulag er milli Norðurlandanna um viðbúnað og aðgerðir vegna hryðjuverka/vá af völdum lífrænna efna, eiturefna eða geislavirkra efna
- Alþjóðaheilbrigðismálastofnunin er að setja International Health Regulations

Rýmingaráætlanir

- Landspítali- háskólasjúkrahús
- Fjórðungssjúkrahúsið á Akureyri
- 18 Heilbrigðisstofnanir
- 80 Heilsugæslustöðvar
- 70 Öldrunarstofnanir
- Reykjalundur og Heilsuhælið í Hveragerði
- Áfengismeðferðardeildir
- Sjúkrahóтелиð
- Réttargeðdeild



Áfallahjálp

Áfallahjálp er heilbrigðisþjónusta

Áfallahjálp í hópslysum og á neyðartímum fellur undir heilbrigðisþjónustu í skipulagi almannavarna.

Hér er orðið áfall notað yfir hættu sem ógnar lífi eða limum og reynslu þeirra er verða vitni að ofbeldi, líkamsáverkum eða dauða.

Áfallahjálp beinist að því að draga úr alvarlegum og langvinnum eftirköstum slíkra áfalla og leitast við að fyrirbyggja að þessi eðlilegu viðbrögð þróist yfir í sjúklegt ástand, svokallað áfallaröskun



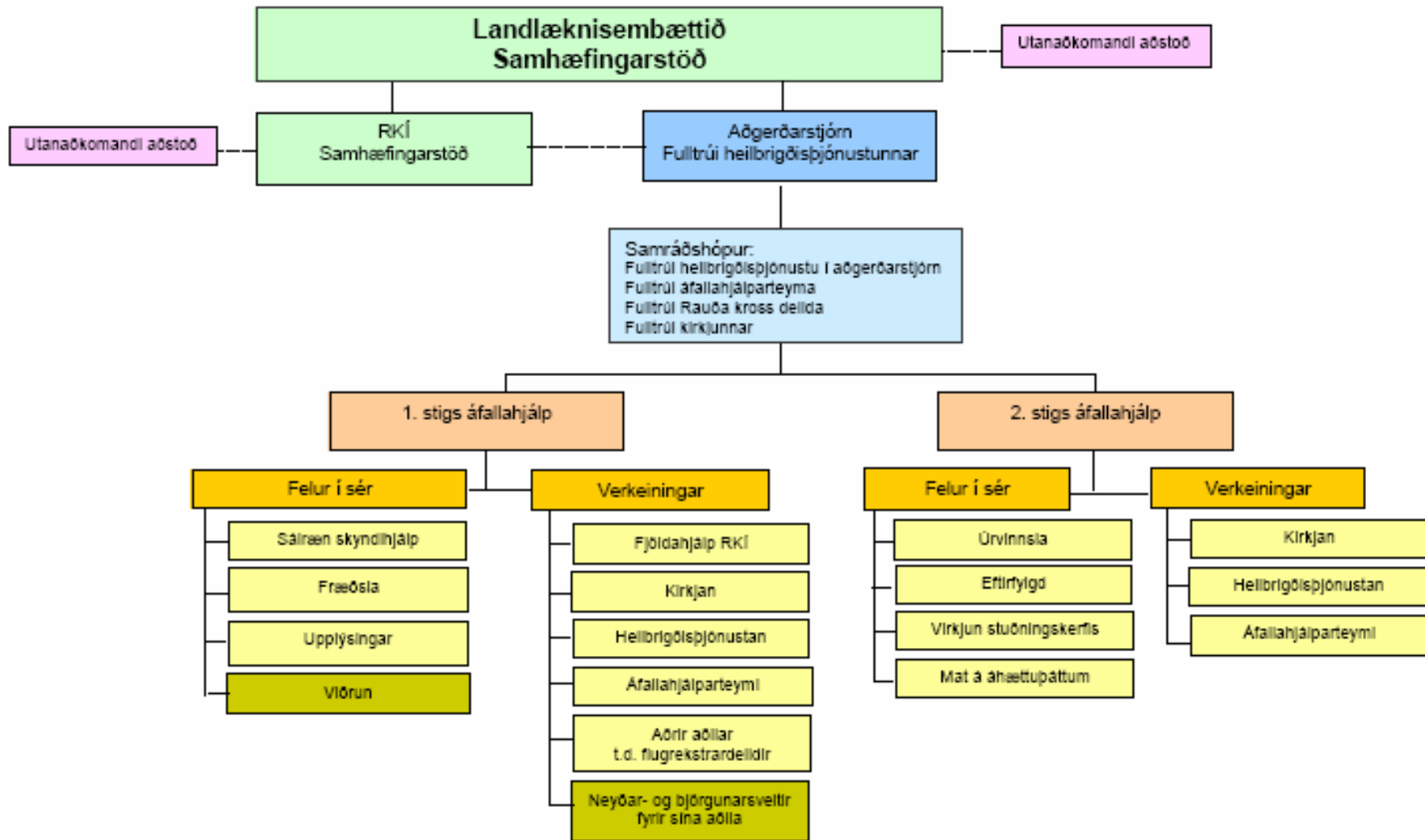
Áfallahjálp

Áfallahjálp í skipulagi almannavarna skiptist í tvennt:

- 1. stigs áfallahjálp** sem er veitt af aðilum sem hafa öðlast tilskilda þekkingu með þátttöku í sérskipulögðum námskeiðum.
- 2. stigs áfallahjálp** sem er veitt af þeim heilbrigðisstarfsmönnum og prestum sem hafa sértæka menntun og þjálfun í áfallahjálp.

Á neyðartímum telst 1. stigs áfallahjálp til almennings til félagslegs hjálparstarfs og hefur Rauða krossi Íslands verið falið framkvæmd þess

Áfallahjálp



Samhæfingarstöð

Starfshóp landlæknis skipa 10 manns -
hjúkrunarfræðingar og læknar

Gert er ráð fyrir að ætíð séu 2 á vakt

Samhæfingarstöð

Meginverkefni

- Upplýsingaöflun um virkjun sjúkrahúsa og heilbrigðisstofnana, greiningasveita, lækna, hjúkrunarfræðinga, áfallahjálparteyma og fyrstuhjálparliðs í héraði.
- Mat á þörf fyrir utanaðkomandi aðstoð í formi mannafla, búnaðar, lyfja og tækja í samvinnu við tengilið á heilbrigðisstofnun eða í almannavarnanefnd.



Samhæfingarstöð

Meginverkefni

- Skipulag á flutningi hjálparliðs heilbrigðisstarfsmanna milli umdæma í samráði við stjórnanda Bjargir og verkþáttinn Flutninga og samgöngur.
- Stjórn á flutningi slasaðra milli umdæma í samvinnu við Framkvæmdir og starfsstöð Vegagerðar og Flugmálastjórnar.



Samhæfingarstöð

Meginverkefni

- Ákvörðun um móttökusjúkrahús utan umdæmis og ráðgjöf um verkefnið eftir þörfum hverju sinni.
- Skipulag og stjórn 2-stigs áfallahjálpar í samvinnu við almannavarnanefnd og/eða aðgerðastjórn.



Framtíðarsýn

- Auka skilning almennings og stjórnvalda á mikilvægi almannavarna
- Samhæfingarstöð almannavarna verði virkjuð í öllum almannavarnaáðgerðum. Hún fari bæði með stjórn og samhæfingu áðgerða.
- Mönnun
- Búnaður /Fjarskipti
- Hagvarnir
- Skýra verklag og boðleiðir
- Fræðsla til almennings um viðbrögð
- Fjármál tengd viðbrögðun