

# **Sameining lögregluembætta**

## **Greinargerð starfshóps dómsmálaráðherra**

**Október 2009**



## Efnisyfirlit

|   |    |
|---|----|
| Formáli .....   | 5  |
| 1. Inngangur .....  | 6  |
| 2. Tillögur um stækkun lögregluumdæma .....   | 8  |
| 3. Skipulag lögreglunnar .....  | 10 |
| 3.1 Núverandi skipulag .....  | 10 |
| 3.2 Breytt skipulag lögreglunnar .....  | 13 |
| 4. Hagræðing .....  | 16 |
| 4.1 Helstu hagræðingarmöguleikar .....  | 16 |
| 4.2 Minni yfirbygging .....   | 16 |
| 4.3 Launagreiðslur til lögreglunema .....   | 17 |
| 5. Framkvæmd breytinga .....  | 19 |
| 5.1 Lagabreytingar vegna nýrra lögregluembætta .....                                | 19 |
| 5.2 Fjárveitingar nýrra lögregluembætta .....                                       | 19 |
| 5.3 Almennur undirbúningur sameiningar .....  | 19 |
| 5.4 Yfirstjórn nýrra lögregluembætta .....  | 19 |
| 5.5 Stofnsetning nýrra lögregluembætta .....  | 20 |
| 5.6 Drög að yfirliti framkvæmda- og tímaáætlunar .....                              | 20 |
| Fylgiskjal 1. Sjónarmið stjórnenda og starfsmanna löggæslunnar .....                | 22 |
| Fylgiskjal 2. Valkostir um breytt skipulag .....                                    | 23 |
| 1. Megineinkenni líkana .....   | 23 |
| 2. Samþættingarlíkan .....  | 24 |
| 3. Höfuðstöðvarlíkan .....  | 28 |
| 4. Útibúalíkan .....  | 29 |
| 5. Forustulíkan .....   | 30 |
| 6. Mat á heildarskipulagi .....   | 31 |
| Fylgiskjal 3. Drög að frumvarpi um breytingu á lögreglulögum nr. 90/1996 o.fl. .... | 33 |
| Fylgiskjal 4. Drög að reglugerð um lögregluumdæmi lögreglustjóra .....              | 46 |
| Fylgiskjal 5. Tölfræði .....  | 47 |



## Formáli

Í greinargerð þessari er leitast við að gera grein fyrir tillögu starfshóps dómsmálaráðherra, frú Rögnu Árnadóttur, um sameiningu lögregluembættanna. Með starfshópnum hafa jafnframt starfað Kjartan Þorkelsson, formaður lögreglustjórafélagsins, og Snorri Magnússon, formaður landssambands lögreglumanna. Kjartan og Snorri hafa tekið fulla þátt í starfi hópsins og styðja meginefni tillagnanna þótt skiptar skoðanir hafi verið um einstaka þætti. Skúli Þór Gunnsteinsson, lögfræðingur á dómsmála- og löggæsluskrifstofu, var ritari starfshópsins og með hópnum hefur einnig starfað Sigurður Helgason ráðgjafi.

Greinargerðinni er skipt upp í 5 kafla þar sem gerð er grein fyrir aðdraganda verkefnisins, tillögunni um stækkun lögregluumdæma, skipulagi lögreglu, hagræðingu og framkvæmd breytinga. Þá fylgja greinargerðinni þrjú fylgiskjal. Í fyrsta lagi fylgiskjal sem gerir grein fyrir sjónarmiðum stjórnenda og starfsmanna löggæslunnar, í öðru lagi fylgiskjal um valkosti um breytt skipulag og að lokum drög að frumvarpi til breytinga á lögreglulögum.

Reykjavík 22. október 2009,

---

Haukur Guðmundsson  
formaður

---

Arnar Guðmundsson

---

Ásdís Ingibjargardóttir

---

Kjartan Þorkelsson

---

Snorri Magnússon

---

Skúli Þór Gunnsteinsson,  
ritari

---

Sigurður Helgason,  
ráðgjafi

# 1. Inngangur

Á undanförunum áratugum hafa verið gerðar viðamiklar breytingar á skipulagi löggæslunnar. Má í þessu sambandi nefna:

- Aðskilnað dómsvalds og umboðsvalds í héraði árið 1992 sem fól í sér að lögreglustjórar fóru ekki lengur með dómsvald.
- Stofnsetning embættis ríkislögreglustjóra árið 1996 en samhliða því var Rannsóknarlögregla ríkisins lögð niður.
- Tilfærsla ýmissa verkefna til embættis ríkislögreglustjóra auk nýrra verkefna á embættinu.
- Sameiningu og fækkun lögreglustjóraembætta úr 25 í 15 árið 2007.
- Með breytingu á tollalögum nr. 88/2005, sem tók gildi 1. janúar 2007, var landið gert að einu tollumdæmi og tollstjórn aðskilin frá lögreglustjórn.

Nefnd dómsmálaráðherra sem skipuð var til að meta árangur af skipulagsbreytingum sem tóku gildi 2007 komst að þeirri niðurstöðu að árangur af nýskipan lögreglumála hafi verið góðar. Nefndin lagði fram ýmsar ábendingar, meðal annars um að:

1. Meiri stækkun lögregluembætta gæti enn aukið slagkraft lögregluliða.
2. Lögreglustjórum yrði gert kleift að sinna eingöngu lögreglustjórn.
3. Hugað yrði að nýrri skipan lögreglurannsóknna og rannsóknarstörf lögreglu yrðu færð í fyrra horf og undir stjórn lögreglustjóra innan hvers umdæmis.

Í ljósi góðrar reynslu af fækkun lögregluumdæma ákvað dómsmálaráðherra að fara yfir stofnanauppbyggingu innan lögreglunnar, ásamt umdæma- og verkefnaskiptingu. Slík endurskoðun er brýn í ljósi erfiðra aðstæðna í fjármálum ríkisins. Leita þarf leiða til að þeir fjármunir sem veitt er til löggæslu nýtist sem allra best. Markmið skipulagsbreytinga eru ekki síst að auka möguleika til að mæta lægri fjárveitingum með hagræðingu fremur en niðurskurði þjónustu.

Dómsmálaráðherra skipaði þann 15. júní sl. starfshóp til að vinna að þessu verkefni. Í hópinn voru skipuð þau Haukur Guðmundsson, skrifstofustjóri dómsmála- og löggæsluskrifstofu, sem jafnframt var formaður, Arnar Guðmundsson, skólastjóri Lögregluskóla ríkisins og Ásdís Ingibjargardóttir, skrifstofustjóri á skrifstofu ráðherra. Skúli Þór Gunnsteinsson, lögfræðingur á dómsmála- og löggæsluskrifstofu, var ritari starfshópsins. Starfshópnum var falið að:

- Leggja fram tillögur að breytingum eða nýju skipulagi, sem hafi það að markmiði að styrkja og efla starfsemi lögreglu, auk þess að bæta nýtingu þeirra fjármuna sem til embættanna er varið.
- Taka til skoðunar verkaskiptingu á milli embætta, stofnanauppbyggingu innan lögreglunnar, tengingu lögreglu við sýslumenn og önnur verkefni sýslumanna og breytingar á verksviði lögreglu, t.d. varðandi ákærvald og leyfisveitingar.
- Leita eftir skoðunum og tillögum um skipulag löggæslunnar innan lögreglunnar og eftir atvikum frá öðrum þeim sem láta sig löggæslumál varða.
- Hafa til hliðsjónar skýrslu nefndar um mat á breytingum á nýskipan lögreglu sem unnin var á vegum ráðuneytisins í apríl 2008.

Í starfi sínu átti starfshópurinn fjölmarga fundi m.a. með lögreglustjórum, ríkislögreglustjóra, ríkissaksóknara, sérstökum saksóknara, saksóknara efnahagsbrotadeildar, stjórn Landssambands lögreglumanna, félags ákæranda, félags yfirlögregluþjóna, lögreglustjórafélagsins og sýslumannafélagsins, auk tollstjórans í Reykjavík og fleiri aðila í þeim tilgangi að fá fram sjónarmið þeirra varðandi skipulagsbreytingar. Í fylgiskjali 1 eru tekin saman helstu viðhorf og sjónarmið sem fram komu á fundunum.

Starfshópurinn lagði fyrstu hugmyndir sínar fram við dómsmálaráðherra í júlí sl. Í framhaldi af því ákvað ráðherra að hefja undirbúning að breyttu skipulagi þar sem lögregluumdæmin verði stækkuð frá því sem nú er og stofnað nýtt embætti lögreglustjóra á landsvísu.

Í kjölfar þeirrar ákvörðunar óskaði dóms- og kirkjumálaráðherra eftir að Kjartan Þorkelsson, formaður lögreglustjórafélagsins, og Snorri Magnússon, formaður landssambands lögreglumanna, tækju að sér að starfa með hópnum til að útfæra framangreindar hugmyndir. Óskaði ráðherra eftir því að starfshópurinn ynni að nánari útfærslu og áætlun um framkvæmd og var hópnum falið að undirbúa og útfæra tillögur um að:

- Lögregluumdæmi landsins verði stækkuð frá því sem nú er og verði 6-8 talsins og starfi þau undir forystu umdæmisstjóra.
- Umdæmisstjórar verði undir stjórn eins lögreglustjóra á landsvísu.
- Lögregluembættin í landinu verði sameinuð í eitt lögreglulið.

Markmið með skipulagsbreytingum var að tryggja þá grunnþjónustu sem lögreglu ber að veita og nýta sérhæfingu innan lögreglunnar þannig að hún gagnist sem best um land allt. Stjórnunarkostnaður verði lækkaður eins mikið og unnt er til að mæta sparnaðarkröfum næstu ára. Ráðherra hélt fund með öllum lögreglustjórum og stjórn Landssambands lögreglumanna og kynnti þeim málið þann 30. júlí 2009.

Starfshópurinn kannaði kosti þess að sameina öll lögregluembætti í eitt embætti á landsvísu. Þegar leið á vinnuna var það mat hópsins að ekki væri raunhæft að gera svo umfangsmikla breytingu þegar á næsta ári. Starfshópurinn lagði því til við ráðherra að unnið yrði að skipulagsbreytingum sem fela í sér stækkun umdæma en ekki sameiningu í eitt lögregluembætti. Ráðherra féllst á þessa niðurstöðu starfshópsins og er í meðfylgjandi skýrslu gerð grein fyrir tillögu hópsins á þeim grunni.

## 2. Tillögur um stækkun lögregluumdæma

Það er álit starfshópsins að stefna beri að stækkun lögregluumdæma og fækkun lögregluembætta og draga jafnframt úr yfirbyggingu þeirra. Einnig er lagt til að fela einstökum lögregluembættum verkefni á landsvísu, en það þykir raunhæft m.a. vegna stækkunar þeirra.

Megintillögur starfshópsins eru:

1. Lögregluembættum verði fækkað úr 15 embættum í 6 embætti:
  - a. Lögreglustjórinn á höfuðborgarsvæðinu.
  - b. Lögreglustjórinn á Suðurnesjum.
  - c. Lögreglustjórinn á Vesturlandi.
  - d. Lögreglustjórinn á Norðurlandi.
  - e. Lögreglustjórinn á Austurlandi.
  - f. Lögreglustjórinn á Suðurlandi.
2. Mörk svæðanna verði ekki lögfest heldur ákveðin með reglugerð að fenginni umsögn viðkomandi lögreglustjóra og sveitarstjórna.
3. Ráðherra skipi yfirmenn nýju lögregluembættanna úr hópi þeirra sýslumanna sem nú gegna lögreglustjórn. Áður en þetta verði gert kanni ráðuneytið afstöðu þeirra.
4. Ný embætti taki formlega til starfa 1. janúar 2010.
5. Hin eiginlega skipulagslega sameining með nýju skipuriti taki gildi 1. apríl 2010. Samhliða komi til framkvæmda nauðsynlegar breytingar á starfsmannahaldi sem m.a. miða að því að draga úr yfirbyggingu.
6. Unnið verði skipulega að því að færa löggæsluverkefni frá embætti ríkislögreglustjóra til lögregluembættanna eftir því sem hagkvæmt þykir. Um leið verði hugað að því að sameina vinnslu einstakra löggæsluverkefni á landsvísu á einstökum embættum.
7. Við sameiningu embætta og tilfærslu verkefna verði unnið skipulega í öllum embættunum að hagræðingu.
8. Leyfisveitingar sem unnar eru af lögreglustjórum verði færðar til embætta sýslumanna.

Starfshópurinn telur æskilegt að samhliða fækkun lögregluembætta verði hugað að fækkun embætta sýslumanna. Er það mat hópsins að það sé mikilvæg forsenda þess að hægt verði að vinna að aðskilnaði löggæslu frá sýslumannsembættum með skipulegum hætti.

Markmiðin með tillögum starfshópsins eru fyrst og fremst að:

1. Efla og þróa faglega hæfni löggæslunnar um land allt og tryggja að sérhvert lögregluembætti geti annast sem flesta þætti löggæslu.
2. Auðvelda samhæfingu og auka sveigjanleika í löggæslu.
3. Að einfalda stjórnskipulag lögreglunnar.
4. Auka möguleika til að færa miðlæga löggæslu og stoðþjónustu til einstakra lögregluembætta.
5. Draga úr yfirbyggingu löggæslunnar til hagsbóta fyrir sýnilega löggæslu.
6. Bæta möguleika lögreglunnar til að mæta niðurskurði fjárveitinga án þess að það komi niður á grunnþjónustu.

Það er mat starfshópsins að hægt sé að framkvæma framangreindar breytingar án teljandi áhættu á því að röskun verði á löggæslunni. Það er lykilatriði í þessu sambandi að náíð sam-



ráð verði haft við starfsmenn og stjórnendur lögreglunnar við framkvæmd breytinga. Vanda þarf til undirbúnings breytinga og vinna að þeim með skipulegum og samræmdum hætti.

Eins og fram kemur í inngangi þá taldi hópurinn ekki tímabært að sameina öll lögreglulið í eitt embætti á landsvísu en hópurinn telur samt sem áður rétt að leggja umfjöllunina fram sem lið í umræðu um framtíðarskipulag lögreglunnar. Í fylgiskjali 2 eru sett fram líkön af heildar-sameiningu lögreglunnar og kostir og gallar þeirra metnir. Það er mat starfshópsins að ástæða sé til að kanna þessa valkosti nánar og skoða kosti þess að í framtíðinni starfi á landinu eitt sameinað lögreglulið með sex lögreglusvæðum sem njóti ákveðins sjálfstæðis. Við þá stefnu-mótun er eðlilegt að fjalla jafnframt um mögulegar breytingar á skipulagi ákærvalds, öryggis- og greiningarmála og fleiri þátta löggæslunnar.

### 3. Skipulag lögreglunnar

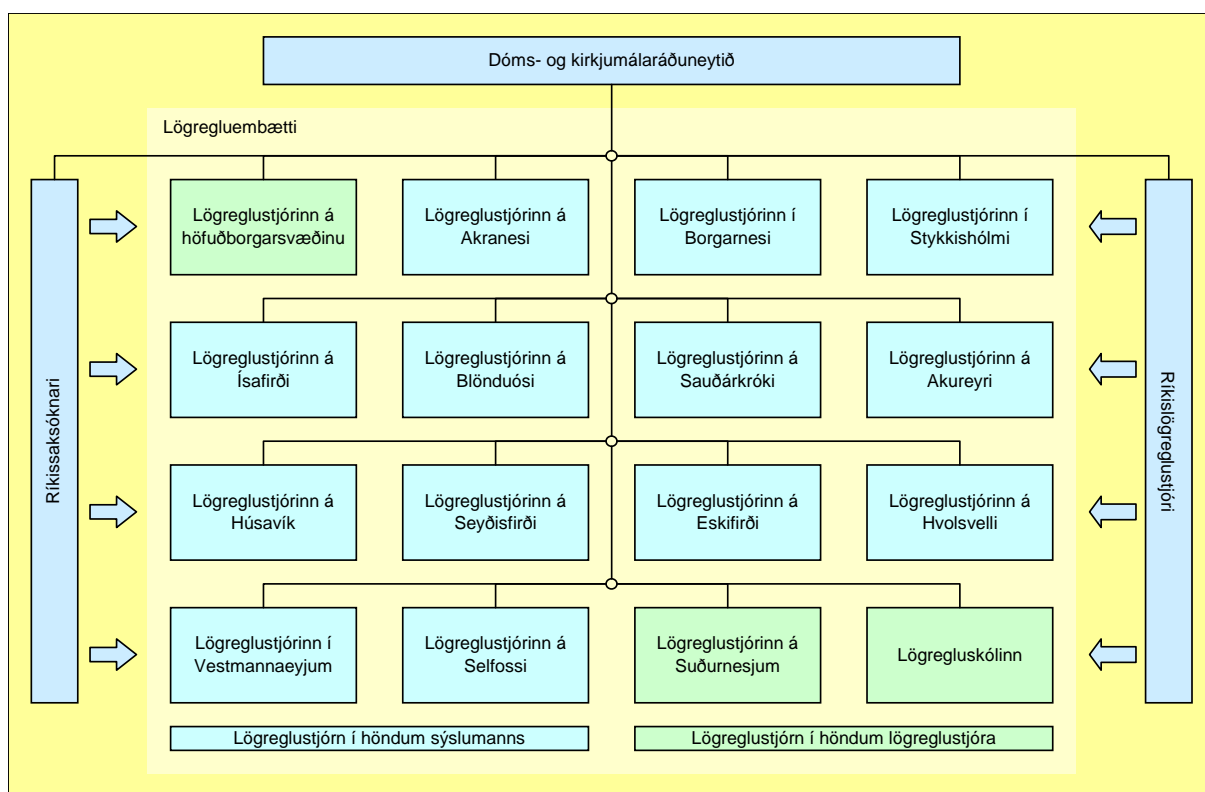
#### 3.1 Núverandi skipulag

Um starfsemi og skipulag lögreglunnar gilda lögreglulög nr. 90/1996. Meginþættir núverandi skipulags lögreglunnar koma fram á mynd 1. Dómsmálaráðherra er æðsti yfirmaður lögreglunnar í landinu en ríkislögreglustjóri fer með málefni lögreglunnar í umboði hans. Hlutverk embættis ríkislögreglustjóra eru einkum:

- Ráðgjöf við ráðuneyti.
- Samhæfing löggæslu.
- Stoðþjónusta við lögregluembætti.
- Sérstök löggæsluverkefni á landsvísu.

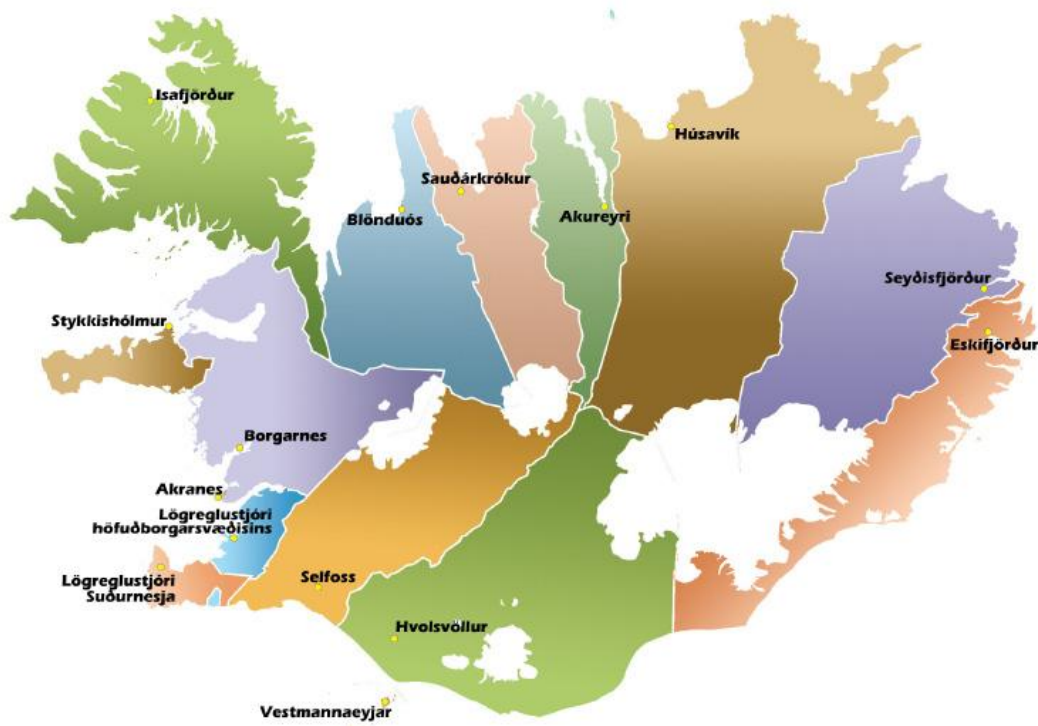
Þó ríkislögreglustjóri fari með málefni lögreglunnar í umboði dómsmála- og mannréttindaráðherra er hann ekki yfirmaður lögreglustjóra og fer ekki með almennt boðvald gagnvart þeim.

Mynd 1. Skipulag lögreglunnar.



Eins og fram kemur á mynd 2 skiptist lögreglan í 15 lögregluembætti undir yfirstjórn lögreglustjóra og sýslumanna. Lögreglustjórar fara með stjórn lögregluliðs, hver í sínu umdæmi. Þeir annast daglega stjórn og rekstur lögreglunnar í umdæmi sínu og bera ábyrgð á framkvæmd lögreglustarfa innan þess. Lögreglustjórar fara einnig með yfirstjórn leitar- og björgunaraðgerða í landi.

## Mynd 2. Stjórnsýsluumdæmi lögreglunnar.



Samkvæmt lögreglulögum er Lögregluskóli ríkisins sjálfstæð stofnun sem skal starfrækja grunnámsdeild sem veitir menntun í almennum lögreglufræðum og framhaldsdeild sem annast símenntun, framhaldsmenntun og sérmenntun. Skólinn skal einnig vera vettvangur rannsókna í lögreglufræðum og stjórnvöldum til ráðgjafar um lögreglumálefni.

Samkvæmt lögum nr. 88/2008 um meðferð sakamála er ákærvald í höndum ríkissaksóknara, héraðssaksóknara<sup>1</sup> og lögreglustjóra. Hlutverk ákæranda er að tryggja, í samvinnu við lögreglu, að þeir sem afbrot fremja verði beittir lögmæltum viðurlögum. Ákærendur taka ekki við fyrirmælum frá öðrum stjórnvöldum um meðferð ákærvalds nema sérstaklega sé kveðið á um það í lögum. Ríkissaksóknari gefur út almennar reglur og fyrirmæli um meðferð ákærvalds. Auk eftirlitshlutverks þá fer ríkissaksóknar með rannsókn mála vegna meintrar refsiverðrar háttsemi lögreglumanna og getur gefið ákærendum fyrirmæli. Tvöfalt hlutverk lögreglustjóra sem yfirmanna löggæslu og handhafa ákærvalds þýðir að þeir lúta samkvæmt lögum boðvaldi ráðherra um annað meginhlutverk sitt (löggæslu) en Ríkissaksóknara um hitt (ákærvald). Þá getur ríkislögreglustjóri í vissum aðstæðum farið með afmarkað boðvald gagnvart lögreglustjórum.

Gert var mat á skipulagi lögreglunnar þar sem notið eru almenn viðmið um gæði skipulags. Niðurstöður matsins koma fram í töflu 1.

<sup>1</sup> Embætti héraðssaksóknara hafa ekki verið sett á fót.

**Tafla 1. Mat á skipulagi lögreglunnar.**

| Viðmið   | Mat  |
|--|--|
| <p><b>Tengsl við stefnu.</b><br/>Almennt er talið mikilvægt að stefna stofnunar hafi áhrif á skipulagið og það sé mótað með hliðsjón af því að stuðla að framgangi markmiða hennar.</p>  | <ul style="list-style-type: none"> <li>Meginforsenda skipulagsins er landfræðileg og því eru tengsl skipulagsins við stefnu og markmiðssetningu ógreinileg.</li> </ul>   |
| <p><b>Fjöldi skipulagsvídda.</b><br/>Skipulagsvíddir eru sjónarmið eða þáttur sem mótar skipulag (skipulagsvíddir geta verið hlutverk, sérfræði, landfræði, verkefni o.fl.). Talið er æskilegt að skipulagsvíddir séu ekki of margar.</p>  | <ul style="list-style-type: none"> <li>Skipulagsvíddir eru 3 sem verður að telja ásætlanlegt. Víddirnar eru landfræðileg, sérfræðileg (almenn löggæsla, rannsóknir o.s.frv.) og hlutverka (hlutverkaskipting ríkislögreglustjóra og lögregluembætta).</li> </ul>   |
| <p><b>Fjöldi stjórnunarlaga.</b><br/>Ekki er talið æskilegt að stjórnunarlögin séu of mörg, því þá er erfitt að tryggja að fyrirmæli berist til allrar stofnunar frá yfirstjórn og upplýsingar berist frá allri stofnuninni til yfirstjórnar.</p>  | <ul style="list-style-type: none"> <li>Fjöldi stjórnunarlaga er mjög mikill sem endurspeglast í 9 starfsstigum lögreglu. Fjöldi laga innan lögregluembætanna geta verið allt að 7 sem verður að teljast allt of mikið.</li> </ul>  |
| <p><b>Fjöldi stjórnunareininga.</b><br/>Ekki er talið æskilegt að stjórnunareiningar séu of margar miðað við umfang stofnunarinnar enda gerir það stofnunina flóknari en ástæða er til.</p>  | <ul style="list-style-type: none"> <li>Fjöldi stjórnunareininga er allt of mikill enda skiptist lögreglan í 17 stofnanir sem hver um sig hefur mörg stjórnunarlög og margar stjórnunareiningar.</li> </ul>   |
| <p><b>Stærð stjórnunareininga.</b><br/>Ekki er talið æskilegt að stjórnunareiningar séu of smáar eða of stórar. Hvað telst smátt eða stórt er hins vegar afstætt og fer eftir stærð stofnunar og eðli starfsmannar.</p>  | <ul style="list-style-type: none"> <li>Fjöldi stjórnunareininga miðað við fjölda starfsmanna þýðir að löggæslan einkennist af of smáum stjórnunareiningum.</li> </ul>  |
| <p><b>Stjórnspönn.</b><br/>Stjórnspönn er lýsing á því hversu margar einingar eða starfsmenn heyra undir helstu stjórnendum. Ekki er talið æskilegt að of margar einingar eða starfsmenn heyri beint undir æðstu stjórnendum.</p>  | <ul style="list-style-type: none"> <li>Stjórnspönn er yfirleitt þröng en getur þó verið víðari í stærri embættum.</li> </ul>   |
| <p><b>Eining boðvalds.</b><br/>Nauðsynlegt er að skýrt sé hver fari með boðvald gagnvart skipulagseiningu og einstaklingum og óæskilegt að sama eining eða einstaklingur þurfi að lúta boðvaldi fleiri en eins aðila.</p>  | <ul style="list-style-type: none"> <li>Formlega er boðvaldi gagnvart lögregluembættum skipt milli ráðherra og Ríkissaksóknara og jafnvel þrískipt sé afmarkað boðvald ríkislögreglustjóra tekið með í myndina. Þó formlegu boðvaldi sé aðeins beitt í undantekningar-tilfellum, er skipting boðvalds af þessu tagi óæskileg.</li> <li>Fjöldi yfirmanna einstakra embætta, vaktafyrirkomulag og tengsl stjórnunar við starfsstíga þýðir að það getur verið óljóst hver sé yfirmaður starfsmanna.</li> </ul> |
| <p><b>Einfaldleiki og gagnsæi.</b><br/>Í þessu felst að auðvelt sé að átta sig á því hver gerir hvað og hver ber ábyrgð gagnvart hverjum.</p>  | <ul style="list-style-type: none"> <li>Óljós staða ríkislögreglustjóra og fjöldi stjórnunareininga dregur úr einfaldleika og gagnsæi. Skipulag smærri embætta er tiltölulega einfalt og gagnsætt.</li> </ul>   |
| <p><b>Jafnvægi.</b><br/>Ef mikið ójafnvægi er á milli stjórnunareininga hvað varðar mannahald, fjármuni, völd og áhrif er hætt við togstreitu innan stofnunarinnar.</p>  | <ul style="list-style-type: none"> <li>Stærð lögreglu höfuðborgarsvæðisins þýðir að erfitt er að halda skipulaginu í jafnvægi.</li> </ul>  |
| <p><b>Formfesta eða sveigjanleiki.</b><br/>Formfesta er mikilvæg því hún skapar festu og skipulag í starfsemi stofnunar. Hins vegar má hún ekki vera það mikil að hún standi í vegi fyrir því að hægt sé að ná settum markmiðum. Því þarf skipulag einnig að vera sveigjanlegt og geta lagað sig að breyttum þörfum og aðstæðum.</p>   | <ul style="list-style-type: none"> <li>Skilplag lögreglu þarf að vera formfast en formfestan (t.d. starfsstigin) gengur of langt og kemur niður á sveigjanleika í skipulagi og starfi. Fjöldi embætta stuðlar að formfestu og skorti á sveigjanleika í löggæslu sem tekur til fleiri en eins svæðis.</li> </ul>  |
| <p><b>Áhætta.</b><br/>Huga þarf að ýmiskonar áhættu og nýta skipulagið til að stýra henni, t.d. til að draga úr hættu á fjárvikum, vinna gegna misbeitingu valds og draga úr hættu af háum mistakakostnaði bregðist ákveðin skipulagseining. Það getur fylgt því almenn samfélagsleg áhætta að sameina of mörg hlutverk og verkefni í sömu skipulagseiningu (leggja öll eggin í sömu körfuna).</p> | <ul style="list-style-type: none"> <li>Mörg embætti og valddreifing draga úr áhættu vegna mistaka, óstjórnar og misbeitingar.</li> <li>Smæð hluta embætta felur í sér þá áhættu að þau geti ráðið illa við verkefni sín.</li> </ul>  |

**Tafla 2. Kostir og gallar núverandi skipulags lögreglu.**

| Kostir  | Gallar  |
|---|---|
| <ul style="list-style-type: none"> <li>• Embættin eru í nánu sambandi við starfsumhverfi sitt, taka tillit til staðbundinna þátta og hafa metnað fyrir hönd síns svæðis.</li> <li>• Sérhæfð verkefni eru leyst miðlægt.</li> <li>• Löggæslan er tiltölulega dreifstýrð og lögreglustjórar njóta sjálfstæðis í mótun starfsskipulags og áherslna á hverju svæði fyrir sig.</li> <li>• Fjármál og rekstur hvers embættis eru gagnsæ.</li> <li>• Ýmis sérhæfð verkefni leyst með hagkvæmum hætti.</li> </ul> | <ul style="list-style-type: none"> <li>• Embættin eru of mörg og flest tiltölulega smá.</li> <li>• Smærri embætti geta átt erfitt með að ráða við sveiflur í starfsemi (t.d. á sumrin þegar fjöldi ferðamanna getur stórlega aukið fjölda á svæðinu).</li> <li>• Hluti embætta hefur tæplega forsendur til að annast alla þætti svæðisbundinnar löggæslu.</li> <li>• Stjórnunarlög eru mörg og yfirbygging mikil.</li> <li>• Skortur er á samhæfingu og eftirliti.</li> <li>• Of miklir múrar eru á milli embætta og ekki nægilegur sveigjanleiki í framkvæmd löggæslu.</li> <li>• Ríkislögreglustjóra eru falin yfirstjórnarverkefni án þess að gegna yfirmannshlutverki.</li> <li>• Óskýr staða embættis ríkislögreglustjóra getur valdið togstreitu milli hans og annarra embætta.</li> <li>• Árekstrar eru milli hlutverks ríkislögreglustjóra sem samræmingar- og eftirlitsaðila annars vegar og stjórnanda lögregluliðs hins vegar.</li> <li>• Samþætting embætta sýslumanna og lögreglustjóra kemur í veg fyrir að lögreglustjóri geti einbeitt sér að stjórnun lögreglunnar.</li> <li>• Erfitt að breyta forgangs röðun og skiptingu fjárveitinga milli embætta.</li> </ul> |

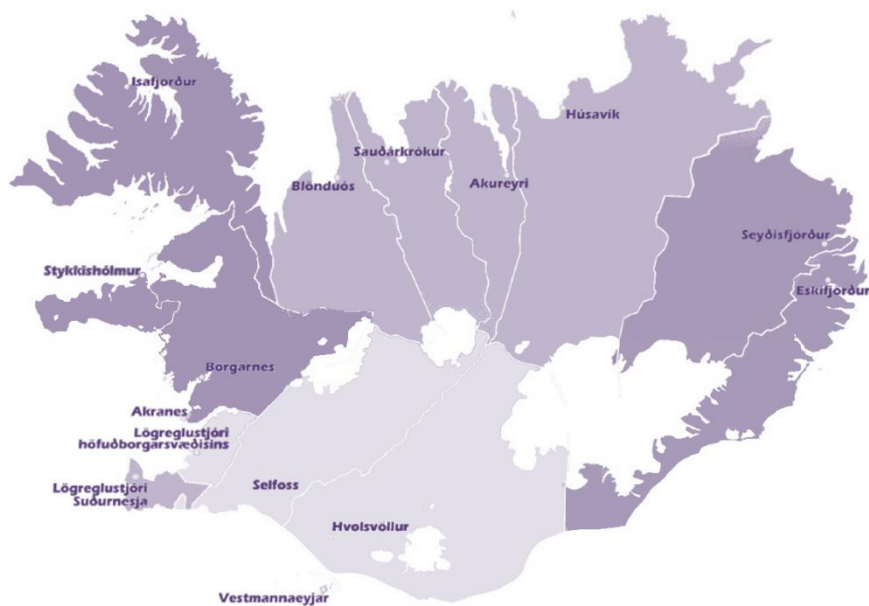
Í töflu 2 kemur almennt yfirlit yfir kosti og galla núverandi skipulags. Í heildina má segja að þó að skipulagið hafi ýmsa kosti, verður að telja að gallarnir séu fleiri og alvarlegri. Augljóst virðist að stefna beri að færri og stærri embættum og tryggja að lögreglan geti unnið sem ein heild. Þetta er í samræmi við þá ákvörðun dómsmálaráðherra að vinna skuli að breyttu skipulagi lögreglu.

### 3.2 Breytt skipulag lögreglunnar

Það er álit starfshópsins að stefna beri að stækkun lögregluumdæma og fækkun lögregluembætta. Miðlægum verkefnum verði dreift á embættin í þeim mæli sem unnt er og skynsamlegt þykir. Þessi breyting felur í sér fækkun lögregluumdæma úr 15 í 6 (sjá mynd 3):

1. Höfuðborgarsvæðið.
2. Suðurnes.
3. Vesturland.
4. Norðurland.
5. Austurland.
6. Suðurland.

### Mynd 3. Lögregluumdæmi eftir breytingu



Það er mat starfshópsins að mörk umdæma skuli ákveðin í reglugerð að fenginni umsögn viðkomandi lögreglustjóra og sveitarstjórna. Í þessu sambandi ber að hafa í huga að á vegum ríkisstjórnarinnar er unnið að tillögum um samræmingu umdæmamarka ólíkra þjónustukerfa ríkisins. Skipting löggæslunnar í embætti mun væntanlega taka mið af þeirri stefnumótun. Ekki eru gerðar tillögur um hvar höfuðstöðvar einstakra umdæma skuli vera. Mikilvægt er að starfsskipulag lögregluembætta sé sveigjanlegt, lögreglustjóri getur t.d. haft starfsaðstöðu á fleiri en einum stað og ekki er þörf á því að öll sameiginleg verkefni séu í einni starfsstöð. Þá var það samróma álit nefndarinnar að ekki ætti að kenna embættin við tiltekna þéttbýliskjarna eða sveitarfélög eða taka með öðrum hætti afstöðu til þess hvar höfuðstöðvar eiga að vera staðsettar eða aðstaða fyrir embættin að öðru leyti. Tækniframfarir og síaukin áhersla á sýnilega löggæslu hafa dregið mjög úr mikilvægi varðstofa og enginn ástæða er til að stilla málum upp með þeim hætti að skipuleggja þurfi nær alla starfsemi embættis í einum höfuðstöðvum á einum stað. Réttara virðist vera að láta lögreglustjórum það eftir að skipuleggja starfsemi lögreglulíðanna og stilla þeim og aðstöðu þeirra upp eins og þeir telja þörf krefja og fjárveitingar hrökkva til.

Eðlilegt er að samhliða fækkun og eflingu lögregluembætta verði gerðar verulegar breytingar á verkefnum embættis ríkislögreglustjóra. Þessar breytingarnar eru um flest í samræmi við hugmyndir Ríkisendurskoðunar í skýrslu hennar frá október 2006 og miða að því að ríkislögreglustjóri verði fyrst og fremst stjórnsýslustofnun innan lögreglunnar sem sinni auk þess sérgreindum verkefnum á sviði öryggismála sem eðli máls samkvæmt falla ekki undir hefðbundna löggæslu og fari með málefni lögreglunnar í umboði dómsmálaráðherra hverju sinni. Auk þeirrar yfirstjórnar sem embættið hefur með höndum, verði áherslan þannig á samræmingu og eftirlit. Með þessu verði unnt að skilgreina kröfur sem gerðar eru til deilda sem eiga að veita þjónustu á landsvísu og tryggja þjónustu um allt land.

Dómsmálaráðuneytið og ríkislögreglustjóri útfæri tillögur um viðamiklar breytingar á þessum grundvelli. Um leið verði hugað að hagkvæmni þess að sameina ákveðna þætti í rekstrinum á landsvísu hjá einstökum lögreglulíðum. Tilfærsla miðlægra löggæsluverkefna til einstakra embætta skapar forsendur fyrir verulegri hagræðingu í löggæslunni.

Í töflu 3 kemur fram mat starfshópsins á því að hve miklu mæli ofangreindar skipulagsbreytingar taka á göllum núverandi skipulags lögreglu. Eins og fram kemur skapar nýtt skipulag forsendur til að draga verulega úr ágöllum núverandi skipulags. Það er mat hópsins að kostir núverandi skipulags haldi sér hins vegar að flestu leyti.

**Tafla 3. Áhrif nýs skipulags á ágalla núverandi skipulags.**

| Gallar núverandi skipulags   | Áhrif nýs skipulags   |
|--|---|
| <ul style="list-style-type: none"> <li>• Embættin eru of mörg og flest tiltölulega smá.</li> </ul>   | <ul style="list-style-type: none"> <li>• Embættum fækkar og þau verða mun stærri en nú.</li> </ul>  |
| <ul style="list-style-type: none"> <li>• Smærri embætti geta átt erfitt með að ráða við sveiflur í starfsemi (t.d. á sumrin þegar fjöldi ferðamanna getur stórlega aukið fjölda á svæðinu).</li> </ul> | <ul style="list-style-type: none"> <li>• Stærri embætti eiga auðveldara með að ráða við sveiflur í starfsemi.</li> </ul>  |
| <ul style="list-style-type: none"> <li>• Hluti embætta hefur tæplega forsendur til að annast alla þætti svæðisbundinnar löggæslu.</li> </ul>   | <ul style="list-style-type: none"> <li>• Með stækkun embætta eiga þau öll geta annast alla þætti svæðisbundinnar löggæslu.</li> </ul>   |
| <ul style="list-style-type: none"> <li>• Stjórnunarlög eru mörg og yfirbygging mikil.</li> </ul>   | <ul style="list-style-type: none"> <li>• Stækkun embætta skapar forsendur til að fækka stjórnunarlögum og draga úr yfirbyggingu.</li> </ul>   |
| <ul style="list-style-type: none"> <li>• Skortur er á samhæfingu og eftirliti.</li> </ul>  | <ul style="list-style-type: none"> <li>• Samhæfing verður auðveldari þegar embættum fækkar.</li> </ul>  |
| <ul style="list-style-type: none"> <li>• Of miklir múrar eru á milli embætta og ekki nægilegur sveigjanleiki í framkvæmd löggæslu.</li> </ul>  | <ul style="list-style-type: none"> <li>• Þetta breytist formlega ekki því embætti eru áfram sjálfstæð en sveigjanleiki ætti að aukast og samstarf verður einfaldara þegar embættum fækkar.</li> </ul> |
| <ul style="list-style-type: none"> <li>• Ríkislögreglustjóra eru falin yfirstjórnarverkefni án þess að gegna yfirmannshlutverki.</li> </ul>  | <ul style="list-style-type: none"> <li>• Þetta breytist ekki.</li> </ul>  |
| <ul style="list-style-type: none"> <li>• Óskýr staða embættis ríkislögreglustjóra getur valdið togstreitu milli hans og annarra embætta.</li> </ul>  | <ul style="list-style-type: none"> <li>• Með tilfærslu löggæsluverkefna frá ríkislögreglustjóra ætti að draga úr togstreitu.</li> </ul>   |
| <ul style="list-style-type: none"> <li>• Árekstrar eru milli hlutverks ríkislögreglustjóra sem samræmingar- og eftirlitsaðila annars vegar og stjórnanda lögregluliðs hins vegar.</li> </ul>           | <ul style="list-style-type: none"> <li>• Með tilfærslu löggæsluverkefna frá ríkislögreglustjóra ætti að draga úr þessum hlutverkaárekstri.</li> </ul>   |
| <ul style="list-style-type: none"> <li>• Samþætting embætta sýslumanna og lögreglustjóra kemur í veg fyrir að lögreglustjóri geti einbeitt sér að stjórnun lögreglunnar.</li> </ul>                    | <ul style="list-style-type: none"> <li>• Tillögurnar miðast við að þær feli í sér aðgreiningu lögreglunnar frá embættum sýslumanna.</li> </ul>  |
| <ul style="list-style-type: none"> <li>• Erfitt að breyta forgangs röðun og skiptingu fjárveitinga milli embætta.</li> </ul>   | <ul style="list-style-type: none"> <li>• Þetta breytist formlega ekki því embætti eru áfram sjálfstæð en fækkun embætta dregur að hluta úr þessu vandamáli.</li> </ul>                                |

## 4. Hagræðing

Með þeim breytingum á skipulagi lögreglunnar sem hér hafa verið ræddar eru skapaðar forsendur fyrir verulegri hagræðingu í löggæslunni. Möguleikarnir liggja ekki síst í minni yfirbyggingu en einnig þarf að huga að margvíslegri hagræðingu á afmarkaðri sviðum.

Reikna má með að sameining lögregluembætta geti falið í sér kostnað sem líta má á sem fjárfestingarkostnað til að ná fram síðari hagræðingu, til dæmis vegna sameiningar húsnæðis, flutninga, samræmingar tækjakosts, þjálfunar starfsfólks, starfsloka og ráðgjafar. Ónóg fjárfesting í upphafi sameiningar getur dregið úr hagkvæmni hennar til lengri tíma. Einnig tekur nokkurn tíma að fá sameinaða stofnun til að virka sem eina heild. Því má vænta þess að það taki 2-3 ár áður en að bein hagræðing er fullu komin fram.

### 4.1 Helstu hagræðingarmöguleikar

Með fækkun og stækkun lögregluumdæma skapast forsendur til að:

- Einfalda stjórnskipulag, draga úr stjórnunarkostnaði lögreglunnar og kostnaði við hverskyns rekstrarlega stoðþjónustu.<sup>2</sup>
- Auka sérhæfingu og hæfni á ýmsum sérsviðum löggæslunnar og veita lögreglumönnum aukin tækifæri til að þróa og efla faglega færni.
- Nýta krafta lögreglumanna með sveigjanlegum hætti á þeim sviðum sem mest þörf er á hverju sinni.
- Bæta möguleika lögreglunnar til að ráða við stór og vandasöm verkefni.
- Auka sveigjanleika í starfsskipulagi, t.d. með því að færa viðfangsefni sem ekki teljast eiginleg löggæsla frá lögreglumönnum til annarra starfshópa.
- Draga verulega úr yfirbyggingu löggæslunnar, fækka yfirmönnum til hagsbóta fyrir sýnilega löggæslu.
- Færa miðlæga löggæslu og stoðþjónustu til einstakra lögregluembætta og skapa möguleika til að samþætta miðlæga og staðbundna löggæslu.
- Auka áherslu á kjarnaverkefni, t.d. með því að færa afgreiðsluverkefni frá lögreglunni til embætta sýslumanna.
- Bæta nýtingu húsnæðis og ýmiskonar tækjabúnaðar.

Þó erfitt geti verið að leggja tölulega mælikvarða á suma þessara þátta má fullyrða að þessir hagræðingarmöguleikar veita lögreglunni góða möguleika til að takast á við sparnaðarkröfur næstu ára án þess að það þurfi að koma niður á þjónustu og árangri lögreglunnar.

### 4.2 Minni yfirbygging

Eins og komið hefur fram er yfirbygging lögreglunnar umfangsmeiri en æskilegt er að mati hópsins. Þó verður að gera þann fyrirvara að starfstig innan lögreglunnar endurspeglar að nokkru leyti framgang manna í launakjörum, því kjaraumhverfi lögreglumanna hefur fremur

---

<sup>2</sup> Þessa hagræðingu verður að skoða í samhengi við breytingar á embættum sýslumanna og krefst fækkunar á heildarfjölda lögreglu- og sýslumannsembætta.



boðið upp á að launahækkningar kæmu fram sem hækkningar í starfstigi en annars konar hækkningar. Þannig er það ekki sjálfgefið að t.d. aðalvarðstjóri fari með mannaforráð. Séu þeir sem eru á starfsstigum 1-6 (frá og með aðalvarðstjóra og lögreglufulltrúa) taldir stjórnendur, eru þeir 26% af heildarfjölda lögreglumanna. Almennt má því telja að tæplega þrír almennir lögreglumenn (starfsstig 7-9) séu að meðaltali á hvern stjórnanda en gæta verður þess að sumir þeirra sem raðað er í starfsstig 1-9 hafa ekki mannaforráð eins og fram kemur hér að framan og því eru í reynd fleiri lögreglumenn en 3 á hvern stjórnanda. Miðað við hagkvæma uppbyggingu stjórnskipulags er ekki óvarlegt að reikna með því að almennir starfsmenn geti verið um 10 á hvern stjórnanda. Þetta þýðir að með skipulagsbreytingum væri almennt hægt að fækka stjórnendum (lögreglumanna og annarra starfsmanna) innan lögreglunnar umtalsvert og fækka stjórnunarlögum úr 7 í 4.

Fræðilegir möguleikar til að fækka stjórnendum, þýða ekki nauðsynlega að hægt sé að fækka starfsmönnum umtalsvert án þess að það bitni á starfsemi, enda sinna stjórnendur innan lögreglunnar fjölbættum verkefnum sem áfram þarf að vinna. Hins vegar má leiða líkur að því að núverandi yfirbygging lögreglunnar feli í sér umtalsverða sóun þar sem starfskraftar svo margra stjórnenda nýtast óhjákvæmilega illa og skapa flækjur í stjórnun og skipulagi sem valda auknum kostnaði. Í ljósi þessa er ekki óvarlegt að áætla að hagræðing af fækkun stjórnenda geti verið umtalsvert án þess að það kæmi niður á umfangi og árangri löggæslunnar.

Fækkun stjórnenda er ekki einföld í framkvæmd. Bæði þarf að huga að málefnum starfsmanna og innra skipulagi lögreglunnar. Náin tengsl eru á milli stjórnkerfis lögreglunnar, aðgerðastjórnar og framgangskerfis lögreglumanna. Þessi tengsl þarf að rjúfa að hluta til ef unnt á að vera að fækka stjórnendum. Þetta má gera með því að:

1. Tengsl stjórnunar, aðgerðastjórnunar og framgangs verði bundin við 2-3 efstu stjórnunarlög lögreglunnar.
2. Ákvæði um stöður aðstoðarríkislögreglustjóra og aðstoðarlögreglustjóra verði felld úr lögunum.
3. Þeir sem ekki tilheyri þremur efstu stjórnunarlögum teljist ekki gegna stjórnunarstarfi og verði skipað til verka samkvæmt ákvæðunum yfirmanns hverju sinni.
4. Stjórnun einstakra aðgerða og verkefna teljist verkefnastjórn sem ekki hafi áhrif á stjórnskipulag lögreglunnar. Varðstjórar teljist því verkefnastjórar fremur en stjórnendur.
5. Stjórnendur ákveði við gerð vaktaáætlunar hver gegni hlutverki við aðgerðastjórnun hverju sinni, stjórnir vöktum o.s.frv. Við valið verði byggt á reynslu og hæfni einstakra varðstjóra og eftir atvikum annarra lögreglumanna.
6. Lögreglumenn sem ekki gegni stjórnunarstarfi eigi kost á framgangi með tilliti til launa og frammistöðu.

### **4.3 Launagreiðslur til lögreglunema**

Samkvæmt gildandi lögum skal ríkislögreglustjóri sjá þeim nemum sem standast próf á fyrstu námsönninni í lögregluskólanum fyrir launaðri starfsþjálfun í lögreglu ríkisins. Raunin er sú að skólinn hefur skipulagt starfsþjálfunina með samkomulagi við lögregluembætti sem hafa tekið nemendur í starfsþjálfun og greitt þeim laun samkvæmt kjarasamningi. Engum fjármunum hefur verið veitt sérstaklega á fjárlögum til að standa straum af launakostnaði vegna starfsþjálfunar lögreglunema. Námið á fyrstu önninni í skólanum er ólaunað en hefur

verið lánshæft nám samkvæmt reglum Lánasjóðs íslenskra námsmanna (LÍN). Á lokaönn námsins hafa lögreglunemarnir fengið laun sem Lögregluskóli ríkisins greiðir.

Rekstur lögregluembætta er erfiður og fyrrgreint fyrirkomulag gengur ekki lengur vegna fjárskorts auk þess sem það hefur ávallt verið sá faglegi galli á fyrirkomulaginu, að fremur hefur verið litið á starfsþjálfunarnema sem afleysingamenn en nemendur, sem á hinn bóginn hefur leitt til þess að Lögregluskóli ríkisins hefur átt erfitt með að fylgja eftir námsskrá starfsþjálfunar annarinnar. Virðist eðlilegt að lögreglunemar fjármagni sitt nám með námslánnum eins og aðrir nemar að undanskildum þeim tíma sem þeir eru í starfsnámi.

Því er lagt til að það verði hætt að greiða lögreglunemum laun á lokaönn námsins í skólanum (bóknámsönn) sem gera verður ráð fyrir að verði lánshæft nám samkvæmt reglum LÍN eins og námið á fyrstu námsönn er. Hins vegar sjái lögregluskólinn þeim nemendum sem standast próf á fyrstu námsönn (bóknámsönn) fyrir starfsþjálfun í lögreglunni í a.m.k. fjóra mánuði og greiði þá mánaðarlaun þeirra.

## 5. Framkvæmd breytinga

Helstu verkþættir við framkvæmd breytinga eru:

1. Lagabreytingar vegna nýrra lögregluembætta.
2. Fjárveitingar nýrra lögregluembætta.
3. Almennur undirbúningur sameiningar.
4. Yfirstjórn nýrra lögregluembætta.
5. Stofnsetning nýrra lögregluembætta.

### 5.1 Lagabreytingar vegna nýrra lögregluembætta

Þó að sameining lögregluembætta sé talsvert flókin í framkvæmd eru lagabreytingar vegna hennar tiltölulega einfaldar. Því má vænta þess að umfjöllun Alþingis um frumvarp um þetta efni beinist fyrst og fremst að þeim meginsjónarmiðum sem liggja til grundvallar tillögum um sameiningu lögregluembætta.

### 5.2 Fjárveitingar nýrra lögregluembætta

Samhliða umfjöllun um lagafrumvarpið þarf að vinna að nánari útfærslu á fjárhagsramma einstakra embætta. Í því sambandi þarf að ákveða hvernig boðaður sparnaður skiptist niður á ólík embætti. Meðal annars þarf að taka mið af útfærslu þátta eins og útfærslu meginskipulags, endurskoðun starfsstiga, áhrifa tilfærslu verkefna frá ríkislögreglustjóra o.fl. Einnig þarf að meta fjárhagslegar afleiðingar aðskilnaðar lögregluembætta og sýslumannsembætta.

### 5.3 Almennur undirbúningur sameiningar

Nauðsynlegt er að skipa sérstaka verkefnisstjórn til að stýra breytingaferlinu, samræma framkvæmd og styðja lögreglustjóra við uppbyggingu embætta. Einnig myndi verkefnisstjórnin stýra tilfærslu verkefna frá ríkislögreglustjóra til lögregluembætta.

Í þessum undirbúningi fellst að móta meginstefnu um uppbyggingu, skipulag og viðfangsefni lögregluembætta. Undir þetta falla þættir eins og gerð skipurita, staðsetning starfsstöðva, húsnæði, breytingar á starfsmannahaldi, endurmat starfsstiga og áætlun um tilfærslu verkefna frá ríkislögreglustjóra. Eitt lykilverkefni í þessu sambandi er greining og útfærsla aðskilnaðar lögregluembætta og sýslumannsembætta.

### 5.4 Yfirstjórn nýrra lögregluembætta

Það er einn lykilþáttur í árangri breytinga að til nýrra stofnana ráðist hæfir og reyndir stjórnendur. Mikilvægt er að tryggja samfellu þannig að þeir stjórnendur sem veljast til starfa hafi þekkingu á því löggæslusvæði sem þeir taka við eða sambærilegum svæðum. Hefðbundið fyrirkomulag ráðningar myndi tefja sameiningarferlið. Því er ekki heppilegt að auðlýsa störfum með hefðbundnum hætti heldur verði lögreglustjórar valdir úr hópi þeirra sýslumanna sem nú gegna lögreglustjórn. Þetta yrði gert með þeim hætti að rætt yrði við þessa einstaklinga og fengju þeir þá tækifæri til að láta í ljós óskir sínar um starf. Ráðuneytið myndi síðan meta

þessar óskir og velja milli mögulegra lögreglustjóra með svipuðum hætti og ef um hefðbundna skipun væri að ræða og byggja ákvörðun á hlutlægum mælikvörðum.

## **5.5 Stofnsetning nýrra lögregluembætta**

Við stofnsetningu nýrra lögregluembætta taka við fjölmörg verkefni sem byggja á þeim meginforsendum sem mótaðar verða við almennan undirbúning sameiningar. Gert er ráð fyrir því að embættin verði stofnuð 1. janúar en að þau muni að mestu starfa í óbreyttu formi undir nýrri stjórn þar til nýtt skipulag tekur gildi 1. apríl 2010. Þeir þrjú mánuðir sem eru á milli þessara dagsetninga verði nýttir til að móta alla meginþætti starfsemi nýrra embætta. Gert er ráð fyrir því að verkefnahópar starfsmanna muni fá mikilvægt hlutverk í þessu sambandi.

Starfsmannamál eru lykilatriði í breytingaferli sem þessu. Skipulagsbreytingar, fækkun yfirmanna og hugsanlega annarra starfsmanna fela óhjákvæmilega í sér röskun á högum margra starfsmanna lögreglunnar. Við framkvæmd breytinga þarf að huga að því að lágmarka þessa röskun og reyna að takmarka uppsagnir eins mikið og hægt er. Veita þarf starfsmönnum þá aðstoð sem þeir þurfa á að halda og tryggja þeim lögfræðilega ráðgjöf. Hafa verður náið samráð við starfsmannaskrifstofu fjármálaráðuneytis um allar stærri ákvarðanir.

Gert er ráð fyrir því að val á yfirmönnum hvers embættis fari fram með svipuðum hætti og val lögreglustjóra. Lögreglustjóri myndi ræða við stjórnendur, kanna óskir þeirra og velja stjórnendur nýs embættis á grundvelli óska stjórnenda og hlutlægra mælikvarða.

## **5.6 Drög að yfirliti framkvæmda- og tímaáætlunar**

Helstu verkþættir við framkvæmd breytinga koma fram í drögum að yfirliti framkvæmda- og tímaáætlunar sem sýnd er í mynd 4.

Mynd 4. Drög að yfirliti framkvæmda- og tímaáætlunar.

| 2009                               |    |    |    |     |    |    |    |    |     |    |    |    | 2010                              |     |     |     |     |     |     |     |     |     |     |     | Áfangi - Verkefni  |          |
|------------------------------------|----|----|----|-----|----|----|----|----|-----|----|----|----|-----------------------------------|-----|-----|-----|-----|-----|-----|-----|-----|-----|-----|-----|--|----------|
| Okt                                |    |    |    | Nóv |    |    |    |    | Des |    |    |    | Jan                               | Feb | Mar | Apr | Mai | Jún | Júl | Agú | Sep | Okt | Nóv | Des |  | 1.1.2010 |
| 41                                 | 42 | 43 | 44 | 45  | 46 | 47 | 48 | 49 | 50  | 51 | 52 | 53 |                                   |     |     |     |     |     |     |     |     |     |     |     |  |          |
| [Yellow bar from Oct 41 to Dec 49] |    |    |    |     |    |    |    |    |     |    |    |    |                                   |     |     |     |     |     |     |     |     |     |     |     | <b>Lagabreytingar vegna nýrra lögregluembætta</b><br>Gerð lagafrumvarps um stækkun lögregluumdæma<br>Afgreiðsla frumvarps á Alþingi<br>Lög um sameiningu taka gildi  |          |
| [Yellow bar from Oct 41 to Dec 50] |    |    |    |     |    |    |    |    |     |    |    |    |                                   |     |     |     |     |     |     |     |     |     |     |     | <b>Fjárveitingar nýrra lögregluembætta</b><br>Greining á fjármálum lögreglunnar og sýslumanna<br>Fjárlagatillögur vegna nýrra embætta<br>Umfjöllun fjárlaganefndar   |          |
| [Yellow bar from Oct 41 to Dec 53] |    |    |    |     |    |    |    |    |     |    |    |    |                                   |     |     |     |     |     |     |     |     |     |     |     | <b>Almennur undirbúningur sameiningar</b><br>Áætlun<br>Meginforsendur skipulags<br>Starfsmannamál<br>Endurmat og endurskilgreining starfsstiga<br>Áætlun um tilfærslu verkefna frá Ríkislögreglustjóra<br>Húsnæði og aðrir rekstrarættir   |          |
| [Yellow bar from Oct 41 to Dec 53] |    |    |    |     |    |    |    |    |     |    |    |    |                                   |     |     |     |     |     |     |     |     |     |     |     | <b>Yfirstjórn nýrra lögregluembætta</b><br>Viðræður við lögreglustjóra og sýslumenn<br>Skipun lögreglustjóra   |          |
| [Yellow bar from Oct 41 to Dec 53] |    |    |    |     |    |    |    |    |     |    |    |    | [Yellow bar from Jan 1 to Dec 31] |     |     |     |     |     |     |     |     |     |     |     | <b>Stofnsetning nýrra lögregluembætta</b><br>Formleg stofnsetning og sameining<br>Undirbúningur skipulagslegrar sameiningar<br>Skipulag<br>Verkefnahópar taka til starfa<br>Fjárhagsáætlun<br>Húsnæðismál<br>Undirbúningur breytinga á starfsmannamálum<br>Skipulagsleg sameining<br>Starfsleg sameining, stefnumótun og frekari þróun |          |

## Fylgiskjal 1. Sjónarmið stjórnenda og starfsmanna löggæslunnar

Starfshópurinn hóf vinnu sína í júní með því að funda með einstökum lögreglustjórum, ríkis-lögreglustjóra, ríkissaksóknara, sérstökum saksóknara, saksóknara efnahagsbrotadeildar, stjórn Landssambands lögreglumanna, stjórn félags yfirlögregluþjóna, stjórn lögreglustjóra-félagsins, stjórn sýslumannafélagsins, tollstjóranum í Reykjavík og fleirum. Í öllum samtölum kynnti starfshópurinn verkefni sitt og hvatti viðmælendur til að lýsa sjónarmiðum sínum og rökstuddum hugmyndum um hvers konar framtíðarskipulag þeir telja að byggja eigi upp fyrir lögregluna í landinu. Starfshópurinn hefur dregið saman helstu sjónarmið sem fram komu.

Flestir gera ráð fyrir því að lögregluumdæmi verði stækkuð og að þeim verði fækkað í 5-7. Almennt telja menn að með því verði auðveldara að hagræða og bæta starfsemi lögreglunnar. Það sé hins vegar háð því að hæfilega margar starfsstöðvar verði innan hvers umdæmis enda þurfi sérhvert lögreglulið að vera nægilega öflugt til að geta tekist á við skilgreind verkefni sín og boðið upp á hæfilega nærþjónustu. Rannsóknardeildir eigi að vera í öllum umdæmum, nægilega burðugar til að geta annast allar almennar lögreglurannsóknir. Jafnframt þurfi, þrátt fyrir eflingu lögregluliða, að gera ráð fyrir sérdeildum lögreglu sem sinni tilteknum verk-efnum sem geti starfað hvar sem er á landinu, en skoðanir eru skiptar um það hvaða mála-flokkum slíkar rannsóknardeildir eigi einkum að sinna.

Varað var við því að ofmeta þann sparnað sem kann að felast í sameiningu og stækkun lög-regluembætta því sparnaður kefjist þess að yfirmönnum verði fækkað. Í því sambandi er talið nauðsynlegt að starfsstigum innan lögreglu verði fækkað en að gæta verði þó að samspili starfsstigareglugerðar og kjarasamninga.

Fram komu áhyggjur af breytingaþreitu hjá lögreglumönnum og var lögð áhersla á samráð við starfsmenn og að skipulega verði unnið að því að afla hugmyndum um breytingar stuðnings innan lögreglunnar.

Skiptar skoðanir voru um það hvort rétt væri að stefna að því að lögreglan á Íslandi verði eitt lið undir einni stjórn. Sumir töldu að það væri til bóta en aðrir voru vantrúaðir á það og nefndu að það gæti leitt til óheppilegrar miðstýringar.

Flestir eru þeirrar skoðunar að skilja eigi alveg á milli lögreglustjórnar og sýslumannsstarfa og að jafnframt beri að stækka sýslumannsembættin. Eðlilegt verði þá að sýslumenn hafi með að gera hvers konar leyfamál sem verði háð umsögn lögreglustjóra eftir því sem við á.

Margir telja að embætti ríkislögreglustjóra eigi fyrst og fremst að sinna stjórnarsýslu og eftirliti og að rétt væri að flytja a.m.k. efnahagsbrotadeild og sérsveit annað. Færð voru rök fyrir því sérstaklega að sérsveitarmennina þurfi að nýta betur við lögreglustörf en verið hefur og að þá lúti þeir stjórn lögreglustjóra í umdæmi þar sem þeir starfa.

Áhersla var lögð á að lögreglustarfið verði betur skilgreint og bent var á að menntaðir lög-reglumenn væru að sinna störfum sem aðrir geti sinnt. Boðun og fangaflutningar var nefnt í því sambandi. Sama sjónarmið kom fram varðandi fjarskipamiðstöðina og nefnt að athuga mætti hagræði þess að sameina fjarskipamiðstöðina og Neyðarlínuna.

Nær algjör einhugur var um að ótímabært væri að gera nú skipulagsbreytingar á fyrirkomulagi ákærvalds.

## Fylgiskjal 2. Valkostir um breytt skipulag

Starfshópurinn skoðaði leiðir til að ná markmiðum um stærri lögregluembætti og eitt lögreglulið. Þó að hópurinn telji ekki tímabært að hefja slíka breytingu er samt sem áður rétt að leggja umfjöllunina fram sem lið í umræðu um framtíðarskipulag lögreglunnar. Starfshópurinn vann með fjögur skipulagslíkön:

1. Samþættingarlíkan.
2. Höfuðstöðvarlíkan.
3. Útibúalíkan.
4. Forustulíkan.

Fjallað er um hvert líkan hér á eftir í en í fyrsta kafla er að finna samanburð á megineinkennum núverandi skipulags og skipulagslíkana. Í lokakafla er síðan lagt mat á heildarskipulag.

### 1. Megineinkenni líkana

Megineinkenni núverandi skipulags og líkananna eru sýnd í töflu 1. Öll líkönin byggja á því að löggæslunni verði skipt í sex lögreglusvæði og að sett verði upp miðlæg starfsemi, samhæfing og stýring á helstu fag- og stoðsviðum löggæslunnar. Hins vegar eru hlutverk og tengsl svæða og yfirstjórnar breytileg milli valkostanna.

**Tafla 1. Megineinkenni núverandi skipulags og skipulagslíkana.**

| Skipulagsþáttur                      | Núverandi skipulag  | Samþættingarlíkan  | Höfuðstöðvalíkan  | Útibúalíkan   | Forustulíkan   |
|--------------------------------------|---|--|---|---|--|
| Hlutverk yfirstjórnar <sup>3</sup>   | <ul style="list-style-type: none"> <li>• Samhæfing, stoðþjónusta og sérhæfð löggæsla</li> </ul>         | <ul style="list-style-type: none"> <li>• Almenn yfirstjórn og mjög sérhæfð löggæsla og stoðþjónusta</li> </ul> | <ul style="list-style-type: none"> <li>• Almenn yfirstjórn, sérhæfð löggæsla og stoðþjónusta</li> </ul> | <ul style="list-style-type: none"> <li>• Almenn yfirstjórn, sérhæfð löggæsla og stoðþjónusta</li> </ul> | <ul style="list-style-type: none"> <li>• Óformleg forusta, sérhæfð löggæsla og stoðþjónusta</li> </ul> |
| Dreifing sérhæfðra verkefna          | <ul style="list-style-type: none"> <li>• Nokkur</li> </ul>  | <ul style="list-style-type: none"> <li>• Mikil</li> </ul>  | <ul style="list-style-type: none"> <li>• Nokkur</li> </ul>  | <ul style="list-style-type: none"> <li>• Lítil</li> </ul>   | <ul style="list-style-type: none"> <li>• Lítil</li> </ul>  |
| Sjálfstæði svæða                     | <ul style="list-style-type: none"> <li>• Mjög mikið</li> </ul>  | <ul style="list-style-type: none"> <li>• Mikið</li> </ul>  | <ul style="list-style-type: none"> <li>• Mikið</li> </ul>   | <ul style="list-style-type: none"> <li>• Lítið</li> </ul>   | <ul style="list-style-type: none"> <li>• Mikið</li> </ul>  |
| Boðvald gagnvart svæðum <sup>4</sup> | <ul style="list-style-type: none"> <li>• Ráðherra og ríkis-lögreglustjóri (afmarkað boðvald)</li> </ul> | <ul style="list-style-type: none"> <li>• Lögreglu-forstjóri</li> </ul>   | <ul style="list-style-type: none"> <li>• Lögreglu-forstjóri</li> </ul>                                  | <ul style="list-style-type: none"> <li>• Lögreglu-forstjóri</li> </ul>                                  | <ul style="list-style-type: none"> <li>• Ráðherra</li> </ul>   |
| Ráðning stjórnenda svæða             | <ul style="list-style-type: none"> <li>• Ráðherra</li> </ul>  | <ul style="list-style-type: none"> <li>• Lögreglu-forstjóri og ráðherra</li> </ul>                             | <ul style="list-style-type: none"> <li>• Lögreglu-forstjóri og ráðherra</li> </ul>                      | <ul style="list-style-type: none"> <li>• Lögreglu-forstjóri</li> </ul>                                  | <ul style="list-style-type: none"> <li>• Ráðherra</li> </ul>   |
| Fjárhagslegt sjálfstæði svæða        | <ul style="list-style-type: none"> <li>• Mjög mikið</li> </ul>  | <ul style="list-style-type: none"> <li>• Mikið</li> </ul>  | <ul style="list-style-type: none"> <li>• Nokkuð</li> </ul>  | <ul style="list-style-type: none"> <li>• Lítið</li> </ul>   | <ul style="list-style-type: none"> <li>• Mikið</li> </ul>  |
| Dreifistýring                        | <ul style="list-style-type: none"> <li>• Mikil</li> </ul>   | <ul style="list-style-type: none"> <li>• Mikil</li> </ul>  | <ul style="list-style-type: none"> <li>• Nokkur</li> </ul>  | <ul style="list-style-type: none"> <li>• Takmörkuð</li> </ul>   | <ul style="list-style-type: none"> <li>• Nokkur</li> </ul>   |

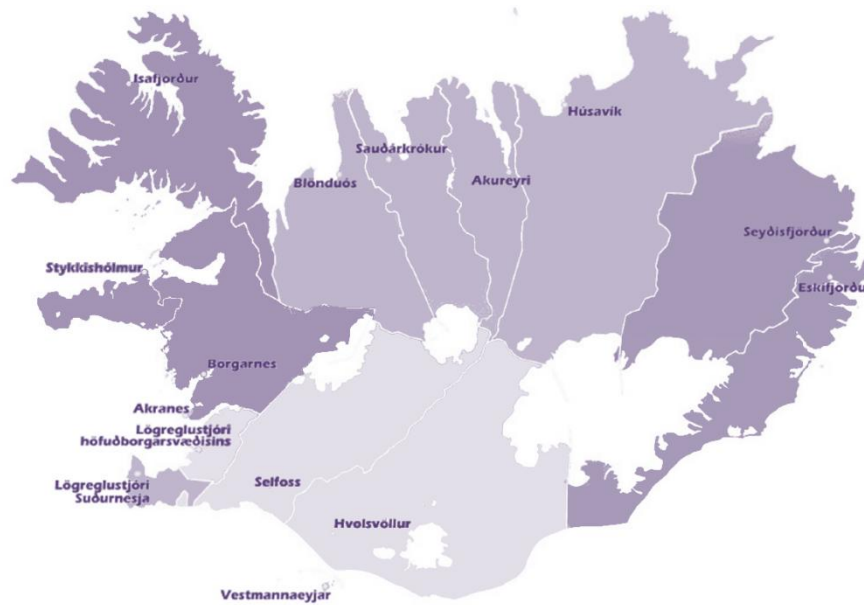
<sup>3</sup> Í núverandi skipulagi vísar yfirstjórn til ríkislögreglustjóra og í forustulíkaninu er lögregla höfuðborgarsvæðisins sögð gegna óformlegu forystuhlutverki en hún er ekki formleg yfirstjórn lögreglunnar.

<sup>4</sup> Í töflunni er ekki fjallað um hlutverk Ríkissaksóknara gagnvart lögreglunni.

Svæðin sem koma fram í líkönunum eru (sbr. mynd 1):

1. Höfuðborgarsvæðið.
2. Suðurnes.
3. Vesturland.
4. Norðurland.
5. Austurland.
6. Suðurland.

**Mynd 1. Lögregluumdæmi eftir breytingu**



Fagsviðin sem koma fram í líkönunum eru:

1. Almenn löggæsla.
2. Rannsóknir.
3. Öryggismál.
4. Ákæra og lögfræði.
5. Stjórnsýsla og fjármál.
6. Tækni.

Rétt er að undirstrika að hér er um líkön að ræða en ekki tillögur að skipuriti lögreglunnar, mörkum umdæma, meginfagsviðum eða starfsheitum.

Í öllum valkostunum er gert ráð fyrir því að verkefni ríkislögreglustjóra verði felld inn í almennt skipulag lögreglunnar. Gert er ráð fyrir innra eftirliti og lögregluskólanum en útfæra þarf hlutverk og skipulagslega staðsetningu þessara eininga nánar.

## **2. Samþættingarlíkan**

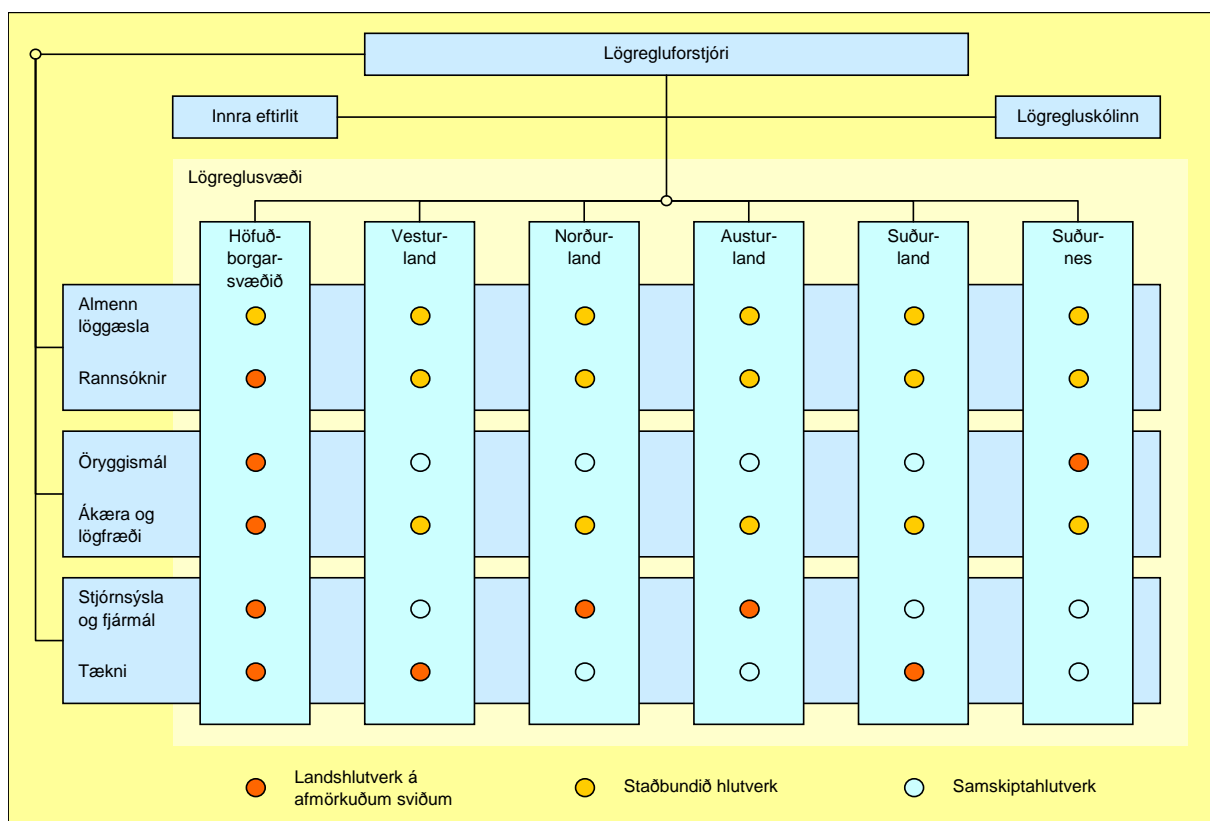
Samþættingarlíkan (sjá mynd 2) byggir á því að auka dreifingu verkefna á tiltölulega sjálfstæð lögreglsvæði undir sameiginlegri yfirstjórn.



Megineinkenni samþættingarlíkansins eru:

1. Meginhlutverk yfirstjórnar og fagsviða hennar á sviði löggæslu er stefnumótun, forgangsroðun, samhæfing og eftirlit.
2. Verkefnum sem skynsamlegt er að vinna á landsvísu er dreift á lögreglusvæðin sem fá leiðandi hlutverk á viðkomandi verkefnasviðum. Landshlutverk innan hvers fagsviðs geta verið hjá fleiri en einu lögreglusvæði.
3. Yfirstjórnin annist aðeins beina framkvæmd löggæslu þegar skýr rök eru fyrir því að ekki sé skynsamlegt að fela lögreglusvæðum landshlutverk.
4. Hlutverk stjórnenda lögreglusvæða er skilgreint í lögum og þeir njóta tiltekins sjálfstæðis um innri starfsemi svæðanna.
5. Lögregluforstjóri<sup>5</sup> er yfirmaður stjórnenda lögreglusvæðanna og hefur boðvald gagnvart þeim.
6. Lögreglusvæðin fá fjárveitingu vegna staðbundinna hlutverka en stofnunin í heild sinni vegna yfirstjórnar og landshlutverka.
7. Lögregluforstjóri hefur heimildir til að færa fjárveitingar og starfsmenn milli lögreglusvæða.

**Mynd 2. Samþættingarlíkan.**



Kostir og gallar samþættingarlíkansins eru sýndir í töflu 2.

<sup>5</sup> Lögregluforstjóri er ekki tillaga að starfshéttinu.

**Tafla 2. Kostir og gallar samþættingarlíkansins.**

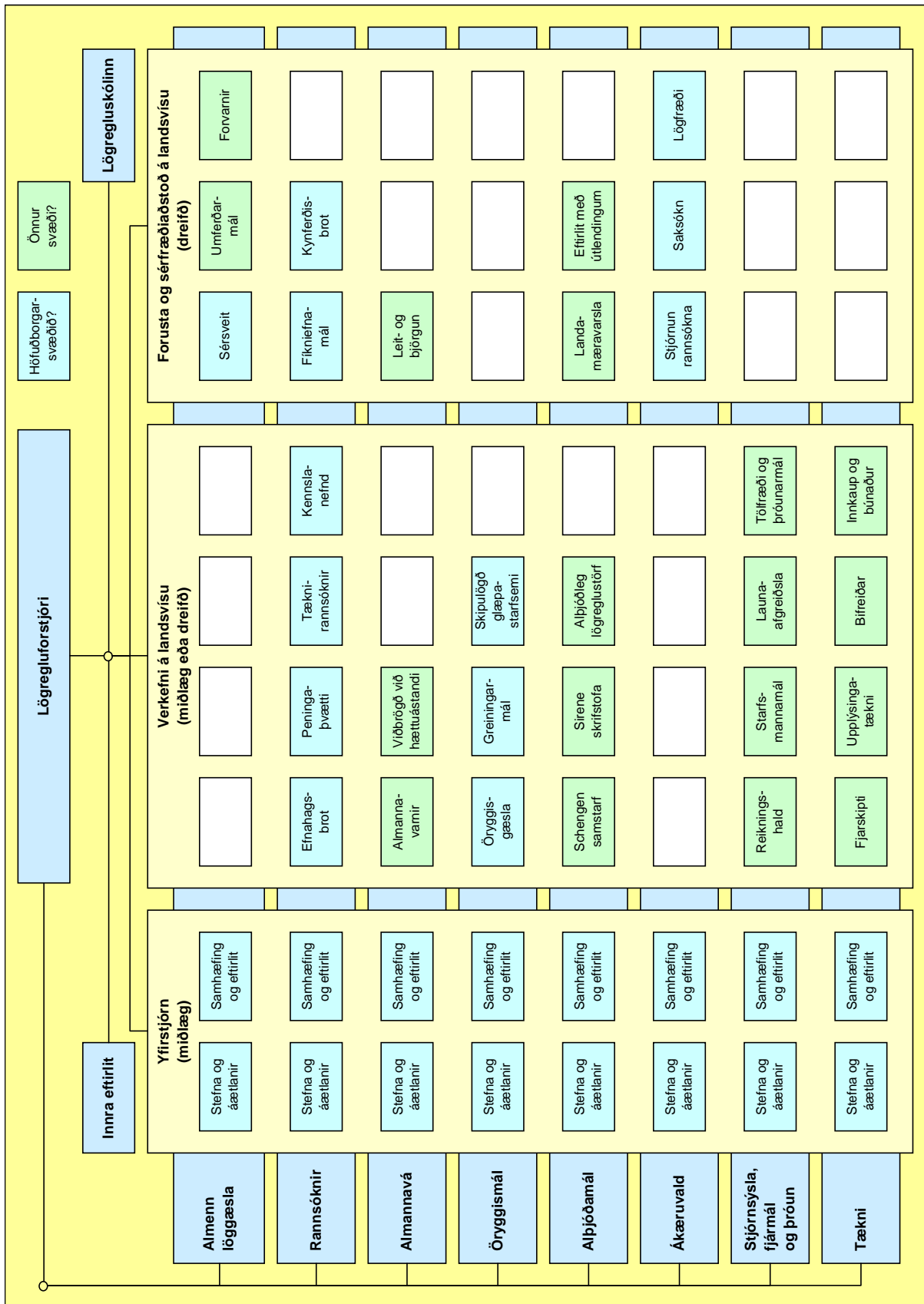
| Kostir  | Gallar   |
|---|--|
| <ul style="list-style-type: none"> <li>Lögreglusvæðin eru stækkuð og styrkur þeirra aukinn.</li> <li>Stjórnsýslulögum í lögreglunni er fækkað.</li> <li>Lögreglustjórn er skilin frá embættum sýslumanna.</li> <li>Dregið er úr yfirbyggingu.</li> <li>Dreifing verkefna styrkir lögreglusvæðin.</li> <li>Hægt að leysa verkefni þar sem það er hagkvæmast.</li> <li>Dreifing verkefna gefur yfirstjórn færi á að styrkja stefnumótun, forgangsörðun, samhæfingu og eftirlit.</li> <li>Lögreglusvæðin njóta sjálfstæðis í reglubundinni starfsemi.</li> <li>Dregið er úr múrum milli lögreglusvæða.</li> <li>Skipulagið er í tiltölulega góðu jafnvægi.</li> <li>Aukinn sveigjanleiki til að færa fjármuni og starfsmenn milli svæða.</li> <li>Dreifistýring dregur úr áhættu vegna mistaka eða óstjórnar einstakra stjórnunareininga.</li> </ul> | <ul style="list-style-type: none"> <li>Sjálfstæði svæða getur dregið úr ábyrgð lögregluforstjóra.</li> <li>Hætta á að yfirstjórn verði of veikburða miðað við stærstu svæðin.</li> <li>Hætta á að sveigjanleiki í fjármálum verði of takmarkaður.</li> <li>Erfitt getur verið að tryggja samhæfingu þegar landshlutverkum er dreift á mörg lögreglusvæði.</li> <li>Hætta er á togstreitu milli stjórnanda lögreglusvæða annars vegar og fagsviða hins vegar.</li> <li>Erfitt getur verið að staðsetja ákveðin verkefni utan höfuðborgarsvæðisins.</li> </ul> |

Við mótun skipulags samkvæmt samþættingarlíkaninu þarf að taka afstöðu til þess hvaða viðfangsefni eru þess eðlis að hægt væri að fela lögreglusvæðum framkvæmd þeirra. Skipta má viðfangsefnum lögreglunnar samkvæmt samþættingarlíkaninu í nokkra meginþætti:

1. Yfirstjórn fagsviða sem er í höndum höfuðstöðva.
2. Verkefni á landsvísu sem geta hvort sem er verið unnin af höfuðstöðvum eða einstökum lögreglusvæðum.
3. Löggæsla sem í eðli sínu er staðbundin en einstök lögreglusvæði gegna faglegri forustu í krafti sérþekkingar og veita öðrum svæðum ráðgjöf og aðstoð.
4. Staðbundin löggæsla sem er í höndum lögreglusvæða.

Á mynd 3 má sjá yfirlit yfir viðfangsefni sem falla undir þrjá fyrstu þættina. Verði skipulag lögreglunnar byggt á samþættingarlíkaninu þarf að taka afstöðu til skiptingar viðfangsefnanna milli höfuðstöðva og einstakra lögreglusvæða. Á myndinni er einnig sýnt hvort líklegt megi telja að viðfangsefni verði best staðsett á stærsta starfssvæði lögreglunnar, þ.e. höfuðborgarsvæðinu eða hvort það geti verið utan þess.

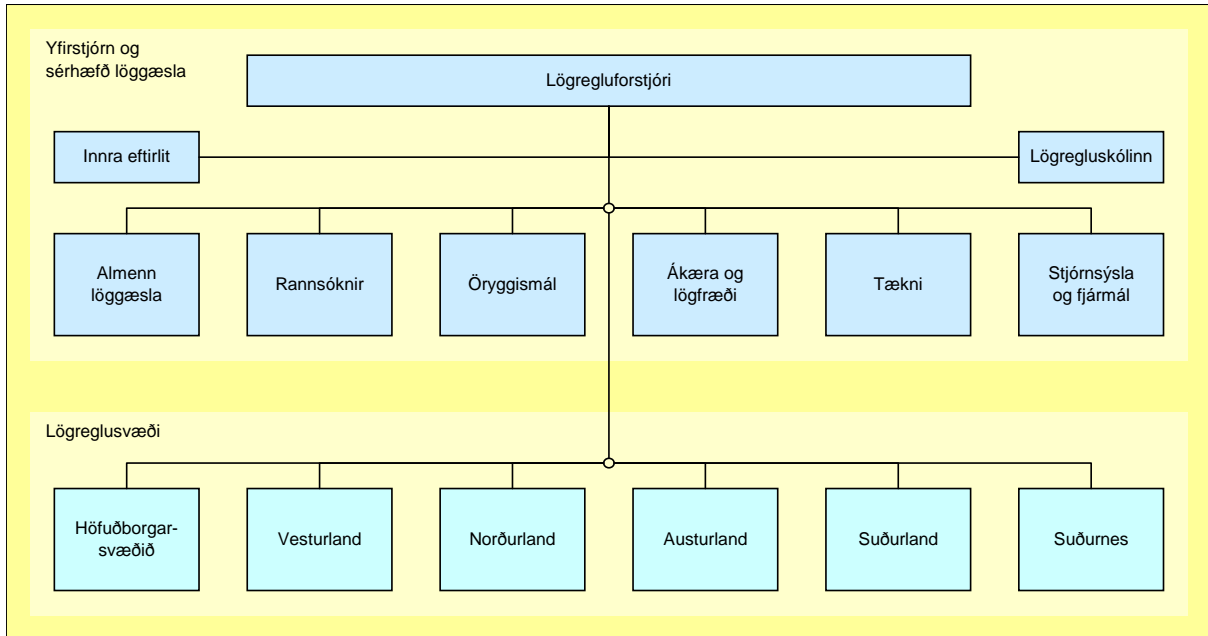
Mynd 3. Möguleg dreifing verkefna í samþættingarlíkani.



### 3. Höfuðstöðvarlíkan

Höfuðstöðvarlíkanið (sjá mynd 4) byggir á því lögreglusvæðin eru tiltölulega sjálfstæð en sameiginleg verkefni eru að mestu unnin af höfuðstöðvunum.

Mynd 4. Höfuðstöðvalíkan.



Tafla 3. Kostir og gallar höfuðstöðvarlíkansins.

| Kostir   | Gallar  |
|--|---|
| <ul style="list-style-type: none"> <li>Lögreglusvæðin eru stækkuð og styrkur þeirra aukinn.</li> <li>Stjórnsýslulögum í lögreglunni er fækkað.</li> <li>Lögreglustjórn er skilin frá embættum sýslumanna.</li> <li>Dregið er úr yfirbyggingu.</li> <li>Lögreglusvæðin njóta sjálfstæðis í reglubundinni starfsemi.</li> <li>Dregið er úr múrum milli lögreglusvæða.</li> <li>Skipulagið er í tiltölulega góðu jafnvægi.</li> <li>Aukinn sveigjanleiki til að færa fjármuni og starfsmenn milli svæða.</li> <li>Mikil faglegur styrkur höfuðstöðva.</li> <li>Mikil geta höfuðstöðva til samhæfingar.</li> </ul> | <ul style="list-style-type: none"> <li>Sjálfstæði svæða getur dregið úr ábyrgð lögregluforsjóra.</li> <li>Nokkur hætta á að sveigjanleiki í fjármálum verði of takmarkaður.</li> <li>Hætta á að lögreglusvæðin verði of veikburða þar sem þau sinna fáum sérhæfðum verkefnum.</li> <li>Hætta á fjarlægð milli svæða og höfuðstöðva og að svæðin verði afskipt.</li> <li>Talsverð miðstýring sem getur falið í sér nokkra áhættu vegna mistaka eða óstjórnar höfuðstöðva.</li> </ul> |

Megineinkenni höfuðstöðvarlíkansins eru:

1. Sérhæfð löggæsluverkefni (landsverkefni) og stoðþjónusta eru að mestu í höndum höfuðstöðva.
2. Hlutverk stjórnenda lögreglusvæða er skilgreint í lögum og þeir njóta tiltekins sjálfstæðis um innri starfsemi svæðanna en lúta stjórn höfuðstöðva í sérhæfðum löggæsluverkefnum.
3. Lögregluforsjórn er yfirmaður stjórnenda lögreglusvæðanna og hefur boðvald gagnvart þeim.

- Lögreglusvæðin fá fjárveitingu vegna staðbundinna hlutverka en stofnunin í heild sinni vegna yfirstjórnar og landshlutverka.
- Lögregluforstjóri hefur heimildir til að færa fjárveitingar og starfsmenn milli lögreglusvæða.

Kostir og gallar höfuðstöðvarlíkansins eru sýndir í töflu 3.

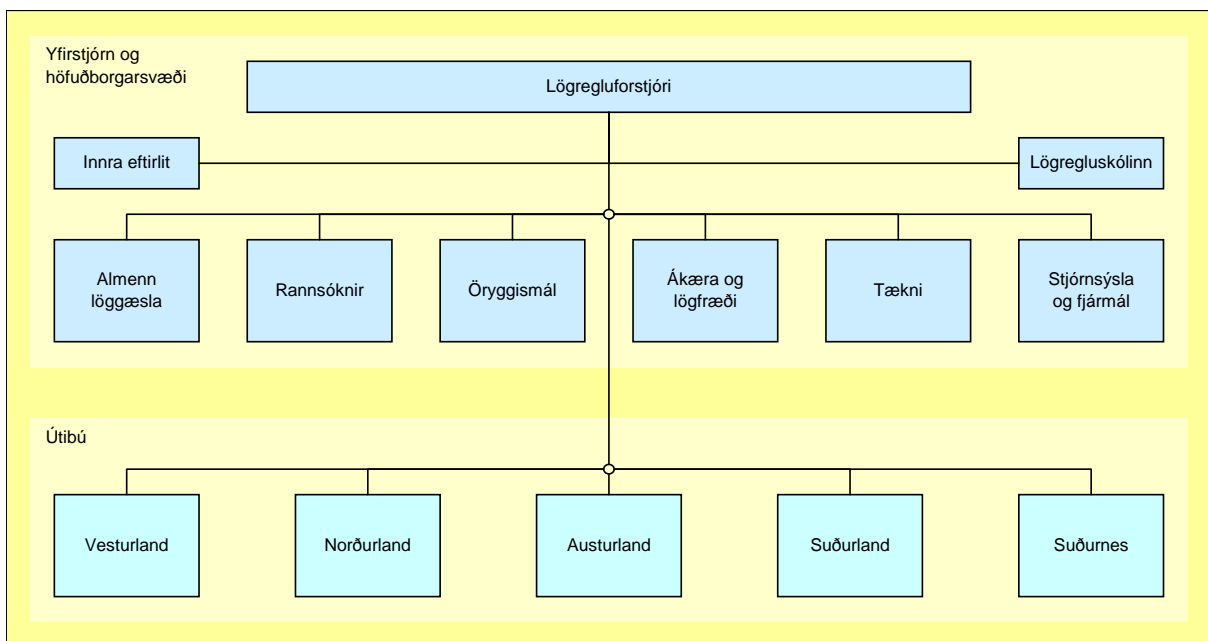
#### 4. Útibúalíkan

Útibúalíkanið (sjá mynd 5) byggir á því að lögreglusvæðin eru undir beinni yfirstjórn höfuðstöðva sem jafnframt annast löggæslu á höfuðborgarsvæðinu.

Megineinkenni útibúalíkansins eru:

- Sérhæfð löggæsluverkefni (landsverkefni) og stoðþjónusta eru að mestu í höndum höfuðstöðva.
- Höfuðstöðvarnar annast löggæslu á höfuðborgarsvæðinu.
- Hlutverk stjórnenda útibúa er ekki skilgreint í lögum en þeir hafa sjálfstæði innan þess ramma sem lögregluforstjóri ákveður.
- Lögregluforstjóri er yfirmaður stjórnenda útibúanna og hefur boðvald gagnvart þeim.
- Lögreglustjóri ræður stjórnendur útibúa.
- Lögreglusvæðin fá ekki sérstaka fjárveitingu.

Mynd 5. Útibúalíkan.



Kostir og gallar útibúalíkansins eru sýndir í töflu 4.

**Tafla 4. Kostir og gallar útibúalíkansins.**

| Kostir   | Gallar  |
|--|---|
| <ul style="list-style-type: none"> <li>Lögreglusvæðin eru stækkuð og styrkur þeirra aukinn.</li> <li>Stjórnsýslulögum í lögreglunni er fækkað.</li> <li>Lögreglustjórn er skilin frá embættum sýslumanna.</li> <li>Dregið er úr yfirbyggingu.</li> <li>Skýr ábyrgð lögregluforstjóra á allri starfsemi lögreglunnar.</li> <li>Múrar milli lögreglusvæða fjarlægðir.</li> <li>Mikill sveigjanleiki til að færa fjármuni og starfsmenn milli svæða.</li> <li>Mikil faglegur styrkur höfuðstöðva.</li> <li>Mikil geta höfuðstöðva til samhæfingar.</li> </ul> | <ul style="list-style-type: none"> <li>Hætta á að útibúin verði of veikburða þar sem þau sinna fáum sérhæfðum verkefnum.</li> <li>Lítið sjálfstæði útibúa getur dregið úr möguleikum til að taka tillit til staðbundinna aðstæðna.</li> <li>Hætta á fjarlægð milli svæða og útibúa og að landsbyggðin verði afskipt.</li> <li>Skipulagið er í ójafnvægi þar sem sameining yfirstjórnar og höfuðborgarsvæðisins skapar mjög stóra skipulagseiningu.</li> <li>Mikil miðstýring sem getur falið í sér umtalsverða áhættu vegna mistaka eða óstjórnar höfuðstöðva.</li> </ul> |

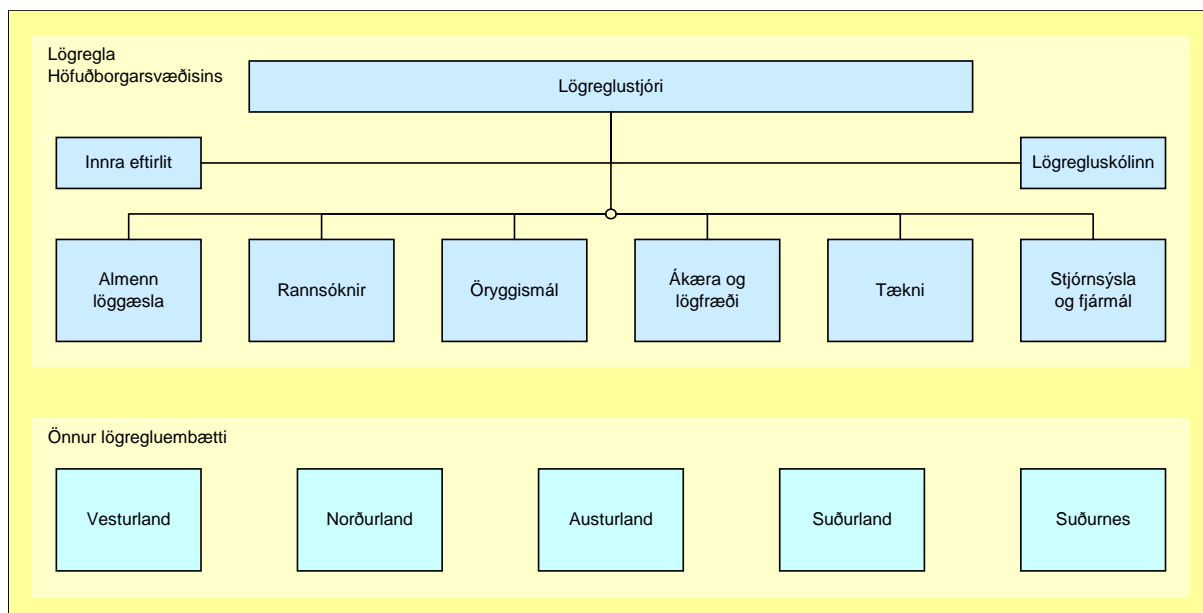
## 5. Forustulíkan

Forustulíkanið (sjá mynd 6) byggir á því að lögreglusvæðin heyri formlega beint undir ráðherra en að lögregla höfuðborgarsvæðisins annist flest sameiginleg verkefni. Þetta felur í sér að lögregla höfuðborgarsvæðisins mun óhjákvæmilega gegna óformlegu forustuhlutverki í löggæslunni í krafti stæðar og sérhæfðra verkefna.

Megineinkenni forustulíkansins eru:

- Lögreglusvæðin eru sérstakar stofnanir sem bera ábyrgð á framkvæmd löggæslu á sínu svæði.
- Lögreglan á höfuðborgarsvæðinu hefur í ljósi stærðarinnar forustuhlutverk í löggæslu á landsvísu og annist flest sérhæfð löggæsluverkefni.
- Ráðherra er yfirmaður stjórnenda lögreglusvæðanna, skipar þá og hefur boðvald gagnvart þeim.
- Lögreglusvæðin fá fjárveitingu vegna þeirra verkefna sem þau annast.

**Mynd 6. Forustulíkan.**



Kostir og gallar forustulíkansins eru sýndir í töflu 5.

**Tafla 5. Kostir og gallar forustulíkansins.**

| Kostir  | Gallar   |
|---|--|
| <ul style="list-style-type: none"> <li>• Lögreglusvæðin eru stækkuð og styrkur þeirra aukinn.</li> <li>• Lögreglustjórn er skilin frá embættum sýslumanna.</li> <li>• Mikið sjálfstæði lögreglusvæða.</li> <li>• Lögreglusvæði geta mótað starfsemi sína og áherslur í ljósi staðbundinna aðstæðna.</li> <li>• Stjórnsýslulögum í lögreglunni er fækkað.</li> <li>• Dregið er úr yfirbyggingu.</li> </ul> | <ul style="list-style-type: none"> <li>• Enginn innan lögreglunnar ber formlega ábyrgð á starfsemi og árangri á landsvísu.</li> <li>• Miklar kröfur eru gerðar til samhæfingarhlutverks dómsmálaráðuneytis.</li> <li>• Hætta á múrum milli lögreglusvæða.</li> <li>• Ekki sveigjanleiki til að færa fjármuni og starfsmenn milli svæða.</li> <li>• Lögreglusvæði utan höfuðborgarsvæðisins eru háð því svæði um margháttaða sérhæfða aðstoð.</li> <li>• Hætta á að lögreglusvæði utan höfuðborgarsvæðisins verði of veikburða þar sem þau sinna fáum sérhæfðum verkefnum.</li> <li>• Skipulagið er í ójafnvægi þar sem lögregla höfuðborgarsvæðisins er mjög stór skipulagseining.</li> <li>• Þrátt fyrir formlega dreifstýringu þýðir felur sterk staða höfuðborgarsvæðisins í raun í sér miðstýringu sem getur falið í sér umtalsverða áhættu vegna mistaka eða óstjórnar.</li> <li>• Líkanið uppfyllir ekki markmiðið um eitt lögreglulið.</li> </ul> |

## 6. Mat á heildarskipulagi

Almennt mat á þeim fjórum skipulagslíkönum sem fjallað hefur verið um leiðir í ljós að tvö þeirra hafa ágalla sem valda því að ekki er hægt að mæla með þeim:

1. Útibúalíkanið er of miðstýrt, veikir stöðu löggæslu á landsbyggðinni og felur í sér talsverða áhættu.
2. Þó forustulíkanið virðist vera dreifistýrt hefur lögregla höfuðborgarsvæðisins svo sterka stöðu að í raun yrði löggæslan miðstýrð. Þrátt fyrir sterka stöðu hefði embættið fá tæki til að samhæfa löggæsluna og því gerir líkanið auknar kröfur til dómsmálaráðuneytisins og eykur miðstýringu, því óhjákvæmilega þyrfti að færa hluta af núverandi hlutverkum ríkislögreglustjóra inn í ráðuneytið.

Hin líkönin (samþættingarlíkanið og höfuðstöðvarlíkanið) hafa ótvíræða kosti umfram núverandi skipulag. Þau styrkja löggæsluna með stækkun lögreglusvæða, einfalda skipulag, draga úr yfirbyggingu og veita mikil tækifæri til hagræðingar og aukins árangurs.

Skipulagslíkan felur óhjákvæmilega í sér einföldun og er forsenda að mótun skipulags en ekki hið eiginlega skipulag. Við mótun skipulags þarf að leita hagnýtra lausna sem geta vikið frá líkaninu. Munurinn á samhæfingarlíkaninu og höfuðstöðvarlíkaninu liggur einkum í tveimur þáttum:

1. Verkefnum á landsvísu er að mestu leyti dreift í samþættingarlíkaninu en að takmörkuðu leyti í höfuðstöðvarlíkaninu.

2. Í samþættingarlíkaninu felst megináðferð við yfirstjórn í stefnumótun, áætlanagerð, samhæfingu og eftirliti (almenn yfirstjórn) en í höfuðstöðvarlíkaninu felst hún miklu fremur í beinni stjórn löggæsluverkefna (sértæk yfirstjórn).

Í ljósi þess að bæði líkönin hafa kosti er eðlilegt að leita möguleika á að finna jafnvægi eða málamiðlun milli þeirra. Þetta mætti t.d. gera með því að dreifa verkefnum, þó að það verði ekki gert í jafn miklum mæli og samþættingarlíkanið gerir ráð fyrir. Við slíka málamiðlun verður að hafa í huga að erfitt getur verið að sameina almenna og sértæka yfirstjórn. Of mörg löggæsluverkefni í höndum höfuðstöðva fela í sér hættu á að almenn yfirstjórn lögreglusvæða verði vanrækt og að upp komi samkeppni milli höfuðstöðva og svæðanna.

Sú almenna yfirstjórn sem samhæfingarlíkanið byggir á hefur mikla kosti. Með góðri stjórnun má halda þessum kostum þó ekki verði gengið jafn langt í dreifingu verkefna og samhæfingarlíkanið gerir ráð fyrir. Í ljósi þessa er eðlilegt að meginforsendur mótunar nýs skipulags lögreglunnar gæti verið:

1. Byggt verði á almennri yfirstjórn lögreglusvæða sem byggir að mestu á stefnumótun, áætlanagerð, samhæfingu og eftirliti.
2. Fundið verði hagkvæmt jafnvægi milli þess að dreifa verkefnum á lögreglusvæði og vinna þau í höfuðstöðvum.



## **Fylgiskjal 3. Drög að frumvarpi um breytingu á lögreglulögum nr. 90/1996 o.fl.**

-----

### **Frumvarp til laga um breytingu á lögreglulögum nr. 90/1996 o.fl. (Lagt fyrir Alþingi á 138. löggjafarþingi 2008--2009.)**

#### 1. gr.

Við 2. gr. bætist ný málsgrein er verði 2. mgr. svohljóðandi:

Lögregla tekur þátt í alþjóðlegu samstarfi eftir því sem kveðið er á um í alþjóðasamningum eða samstarfi sem ríkisstjórnin felur lögreglunni að taka þátt í.

#### 2. gr.

Eftirfarandi breytingar verða á 5. gr. laganna:

1. g. liður 1. mgr. orðist svo: að annast viðfangsefni sem eðli máls samkvæmt eða aðstæðna vegna kalla á miðstýringu eða samhæfingu á landsvísu eða samstarf við lögreglu í öðru landi. Ríkislögreglustjóra er heimilt að fela lögreglustjórum umsjón tiltekinna verkefna á landsvísu.
2. 4. mgr. fellur brott

#### 3. gr.

1. mgr. 6. gr. orðist svo:

Landið skiptist í 6 lögregluumdæmi. Með lögreglustjórn fara lögreglustjórar sem hér segir:

1. Lögreglustjórinn á höfuðborgarsvæðinu.
2. Lögreglustjórinn á Suðurnesjum.
3. Lögreglustjórinn á Vesturlandi.
4. Lögreglustjórinn á Norðurlandi.
5. Lögreglustjórinn á Austurlandi.
6. Lögreglustjórinn á Suðurlandi.

2. mgr. 6. gr. orðist svo:

Umdæmi lögreglustjóra samkvæmt þessari málsgrein skulu að öðru leyti ákveðin með reglugerð að fenginni umsögn viðkomandi lögreglustjóra og sveitarstjórna.

Í 3. mgr. 6. gr falli brott orðin „Vaktskipulag og almenn löggæsla í lögregluumdæmum á Vesturlandi, Norðurlandi, Austurlandi og Suðurlandi skal í hverjum fjórðungi samhæfð og samræmd eftir því sem við verður komið Ráðherra setur nánari reglur um fyrirkomulag samvinnu og til hvaða umdæma hún skuli ná.“

4. gr.

2. mgr. 8. gr. falli brott.

Úr öðrum málslíð 3. mgr. 8. gr. falli brott orðið „Önnur“

4. mgr. 8. gr. falli brott

5. gr.

1. mgr. 9. gr. orðist svo:

Ríkislögreglustjóri, lögreglustjórar, löglærðir fulltrúar lögreglustjóra og lögreglumenn fara með lögregluvald.

6. gr.

1. mgr. 12. gr. orðist svo:

Í hverju lögregluumdæmi skal starfa samstarfsnefnd um málefni lögreglunnar. Í henni sitja lögreglustjóri viðkomandi lögregluumdæmis sem jafnframt er formaður nefndarinnar og sveitarstjórar þeirra sveitarfélaga sem eru í lögregluumdæminu. Fundi skal halda eigi sjaldnar en tvisvar á ári.

7. gr.

28. gr. orðist svo:

Ráðherra skipar ríkislögreglustjóra og lögreglustjóra til fimm ára í senn.

Lögreglustjóri skal auk almennra hæfisskilyrða til þess að hljóta skipun í embætti á vegum ríkisins jafnframt fullnægja eftirtöldum skilyrðum:

- a. vera lögráða og hafa aldrei misst forræði á búi sínu,
- b. hafa hvorki gerst sekur um refsivert athæfi sem telja má svívirðilegt að almenningi né sýnt af sér háttsemi sem getur rýrt það traust sem lögreglustjórar verða almennt að njóta,
- c. hafa lokið fullnaðarprófi í lögfræði með embættis- eða meistaraprófi, eða háskólaprófi í þeirri grein sem metið verður jafngilt.

Lögreglustjórar skipa lögreglumenn til fimm ára í senn. Hver sá sem skipaður er til lögreglustarfa skal hafa lokið prófi frá Lögregluskóla ríkisins. Ráðherra setur í reglugerð nánari fyrirmæli um starfsstig innan lögreglunnar.

8. gr.

1. mgr. 37. gr orðist svo: Ráðherra skipar lögreglustjóra til að stýra Lögregluskóla ríkisins

2. mgr. 37. gr. fellur brott

9. gr.

4. mgr. 38. gr. orðist svo:

Grunnnám í Lögregluskóla ríkisins stendur í a.m.k. tólf mánuði og skiptist í þrjár annir, launaða starfsþjálfunarönn og tvær ólaunaðar bóknámsannir sem hvorri um sig lýkur með prófum.

### **Gildistaka, brottfall laga o.fl.**

10. gr.

Lög þessi öðlast gildi 1. janúar 2010 \_\_\_\_\_

Við gildistöku laganna taka ný embætti lögreglustjóra við öllum réttindum, eignum og skyldum þeirra lögregluembætta sem þau leysa af hólmi. Þar á meðal taka ný embætti við öllum starfsmönnum eldri lögregluembætta á sömu starfskjörum að undanskildum lögreglustjórum eldri embætta en störf þeirra eru lögð niður við gildistöku laga þessara.

Þeir sem skipaðir eru lögreglustjórar við gildistöku laga þessara skulu hafa forgang til skipunar í ný embætti lögreglustjóra. Dómsmála- og mannréttindaráðherra er heimilt að flytja menn úr eldra embætti í nýtt embætti.

11. gr

Við gildistöku laga þessara breytast eftirfarandi ákvæði laga sem hér segir:

#### **a. Breyting á lögum um verslunaratvinnu nr. 28/ 1998.**

Eftirfarandi breytingar verða á 19. gr. laganna:

Í stað orðsins „lögreglustjóra“ í 1. mgr. komi: sýslumanns

Í stað orðsins „Lögreglustjórum“ í 2. mgr. komi: Sýslumönnum

Í stað orðanna „lögreglustjóra“ og „lögreglustjóri“ í 3. mgr. komi: sýslumanns og sýslumaður

Í stað orðsins „lögreglustjóri“ í 4. mgr. komi: sýslumaður

#### **b. Breyting á áfengislögum nr. 75/1998.**

a. Eftirfarandi breytingar verða á 6. gr. laganna:

Í stað orðanna „lögreglustjórans á höfuðborgarsvæðinu“ í 1. mgr. komi: sýslumanns.

b. Eftirfarandi breytingar verða á 8. gr. laganna:

Í stað orðanna „lögreglustjórans á höfuðborgarsvæðinu“ í 1. mgr. komi: sýslumanns.

c. Eftirfarandi breytingar verða á 9. gr. laganna:

Í stað orðanna „lögreglustjórans á höfuðborgarsvæðinu“ í 1. mgr. komi: sýslumanns.

Eftirfarandi breytingar verða á 11. gr. laganna:

Í stað orðsins „lögreglustjóra“ í 3. mgr. komi: sýslumanni.

d. Eftirfarandi breytingar verða á 25. gr. laganna:

Í stað orðanna „lögreglustjórinn á höfuðborgarsvæðinu“ í 1. mgr. komi: sýslumaður

Í stað orðsins „lögreglustjóri“ í 2. mgr. komi: sýslumaður.

**c. Lög um veitingastaði, gististaði og skemmtanahald nr. 85/2007.**

3. mgr. 7. gr. orðist svo: Leyfisveitendur samkvæmt lögum þessum eru sýslumenn.

**d. Lög um opinberar fjársafnanir nr. 5/1977.**

Eftirfarandi breytingar verða á 3 gr. laganna:

Í stað orðsins „lögreglustjóra“ í 1. og 2. mgr. komi: sýslumanni

### **Athugasemdir við lagafrumvarp þetta.**

---

Frumvarp þetta er samið af starfshópi dómsmála- og mannréttindaráðherra. Með því eru lagðar til lagabreytingar sem einkum er ætlað að gera lögreglunni auðveldara að takast á við þá sparnaðarkröfu sem nú er gerð til hennar. Er lagt til að þetta gerist með þrennum hætti. Í fyrsta lagi er lagt til að lögregluumdæmum verði fækkað þannig að þau verði 6 í stað 15. Í öðru lagi verði lögfest almenn heimild til að fela einstökum lögregluembættum verkefni á landsvísu, en það þykir raunhæft m.a. vegna stækkunar þeirra. Í þriðja lagi er gert ráð fyrir að samhliða lagabreytingunni verði skipurit embætta ýmist samin eða endurskoðuð með það fyrir augum að draga úr kostnaði við yfirstjórn. eru nokkur sérstök starfsheiti innan lögreglunnar felld úr lögum í samræmi við þá sýn að rétt sé að einfalda og fækka starfstigum.

Í ársbyrjun 2007 tóku gildi breytingar á skipulagi íslensku lögreglunnar sem áttu sér langan aðdraganda. Þær fólust einkum í stækkun umdæma. Það er mat dómsmála- og mannréttindaráðuneytisins að þótt þessar breytingar hafi að sumu leyti gengið vel, sé nauðsynlegt að ganga lengra til að settum markmiðum verði náð, sbr. ítarlega skýrslu matsnefndar ráðuneytisins frá apríl 2008. Sumarið 2008 kynnti ráðuneytið hugmyndir um frekari stækkun umdæma og var óskað eftur umsögnum ýmissa aðila um þær hugmyndir sem þar komu fram. Við hrun íslensks efnahagslífs haustið 2008 ásamt þeim átökum sem lögreglan stóð frammi fyrir um veturinn, var þessum áformum frestað. Í ljósi fyrirsjáanlegs niðurskurðar á fjárveitingum til löggæslu og aukinna krafna um hagkvæmni í rekstri lögreglunnar ákvað ráðuneytið að endurskoða fyrri hugmyndir um skipulagsbreytingar innan lögreglunnar. Sumarið 2009 skipaði dómsmálaráðherra Ragna Árnadóttir starfshóp til að yfirfara skipulag lögreglunnar í landinu. Starfshópurinn, sem skipaður var Hauki Guðmundssyni skrifstofustjóra sem jafnframt var formaður nefndarinnar, Arnari Guðmundssyni skólastjóra lögregluskólans og Ásdísi Ingibjargardóttur skrifstofustjóra, átti fjölmarga fundi m.a. með lögreglustjórum, landssambandi lögreglumanna, félagi yfirlögregluþjóna, félagi rannsóknarlögreglumanna, lögreglustjórafélaginu, félagi ákæranda, ríkssaksóknara, sérstökum saksóknara, tollstjóra og stjórn sýslumannafélagsins, í þeim tilgangi að fá fram sjónarmið þeirra varðandi fyrirhugaðar breytingar. Varð það eindregin niðurstaða starfshópsins að stækka þyrfti lögregluumdæmi frá því sem nú er, auk þess sem það færi illa saman að fela embætti Ríkislögreglustjóra umfangsmikil löggæsluverkefni, þegar embættinu væri jafnframt ætlað það hlutverk að koma fram sem millistig í stjórnsýslunni á milli embætta lögreglunnar og dómsmála- og mannréttindaráðherra. Þá var það enn fremur niðurstaðan að yfirmenn innan lögreglunnar væru of margir og því væri hugsanlegt að ná fram tölverðum sparnaði með hagræðingu innan lögreglunnar án þess að slíkt kæmi að fullu fram

í skertri löggæslu. Á grundvelli niðurstaðnanna ákvað ráðherra að unnið skyldi að tillögum um að stækka lögregluumdæmin í landinu og þau myndu síðan lúta stjórn eins lögreglustjóra á landsvísu. Óskaði ráðherra eftir því við Kjartan Þorkelsson formann lögreglustjórafélagsins og Snorra Magnússon formann landssambands lögreglumanna, að þeir tækju þátt í að útfæra hugmyndir starfshópsins áfram. Þegar leið á vinnuna var það mat hópsins að ekki væri unnt að ráðast í að sameina alla lögregluna í eina stofnun á svo skömmum tíma að það myndi hjálpa lögreglunni við að mæta lækkuðum fjárveitingum. Á hinn bóginn væri skynsamlegt að sameina lögregluembættin strax í 6-8 embætti enda lá fyrir að viðbrögð við þessum hugmyndum voru fremur jákvæð þegar þær voru settar fram árið 2008. Sú skipting styðst m.a. við sjónarmið um að lögreglulið ættu helst ekki telja færri en 30 – 50 lögreglumenn til að þau geti verið sjálfbær að sem allra mestu leyti um helstu verkefni. Þá hefur verið horft til þeirrar svæðaskiptingar sem rædd hefur verið í stefnumótunarnefnd ríkisins um svæðaskiptingu landsins.

Gert er ráð fyrir að ný sameinuð embætti taki til starfa um 1. janúar 2010. Um leið verði ráðist í breytingar á fyrirkomulagi einstakra löggæsluverkefna. Þessar breytingar hafi fyrst og fremst aukið hagræði að leiðarljósi en taki mið af þeirri stefnumörkun að draga úr löggæsluverkefnum ríkislögreglustjóraembættisins og skerpa á þeirri sýn að hlutverk þess sé á sviði samræmingar, eftirlits og yfirstjórnar. Er gert ráð fyrir að þessi löggæsluverkefni verði færð út í hin nýju embætti um leið og rekstur einstakra verkefna á embættunum verði sameinaður á einhverjum þeirra eftir því sem henta þykir. Verði embætti ríkislögreglustjóra fyrst og fremst stjórnsýslustofnun innan lögreglunnar sem sinni auk þess sérgreindum verkefnum á sviði öryggismála sem eðli máls falla ekki undir hefðbundna löggæslu og fari með málefni lögreglunnar í umboði dómsmálaráðherra hverju sinni. Auk þeirrar yfirstjórnar sem embættið hefur með höndum, verði áherslan þannig á samræmingu og eftirlit. Fremur en að slíku fyrirkomulagi sé komið á með lögum, er lagt til að það verði gert með þeim hætti að ríkislögreglustjóri feli einstökum embættum einstök verkefni. Þannig verður unnt að skilgreina ákveðnar kröfur og koma í veg fyrir tortryggni um að þjónustu við önnur lögregluumdæmi á landsvísu sé forgangsraðað aftan við kjarnastarfsemi viðkomandi lögregluembættis.

Rétt er að taka fram að ætlunin er að í skipuriti nýrra lögregluembætta verði færri stjórnunarstöður en fleiri lögreglumenn, en nú eru innan lögregluliðanna. Embættum Ríkislögreglustjóra, lögreglustjórans á Suðurnesjum og lögreglustjórans á höfuðborgarsvæðinu verði svo gert að ráðast í sams konar endurskoðun á fjölda yfirmanna í sínu skipulagi.

Með þeirri breytingu sem hér er lögð til, er fylgt þeirri stefnu, sem að meginstefnu hefur verið framkvæmd undanfarna áratugi í skipulagi lögreglunnar og réttarvörslukerfisins. Skref fyrir skref hefur sérhæfing aukist og einstakar stofnanir orðið öflugri. Fyrir tuttugu árum var löggæslan utan Reykjavíkur á hendi ríflega tuttugu embætta, sem jafnframt sinntu störfum sýslumanna og dómara. Sjálfstæði dómsvaldsins og uppbygging héraðsdómstólanna fól í sér stórt framfaraskref sem fáir myndu vilja að stigið yrði til baka. Hið sama gildir um þá stækkun lögregluumdæma sem framkvæmd var 2007. Með þeirri tillögu sem felst í frumvarpinu hefur verið fallið frá því að sameina alla lögregluna á Íslandi í eina stofnun, en markmiðið er þó að lögreglan vinni í auknum mæli saman sem ein heild. Fækkun liða og áherslubreytingar í rekstri ríkislögreglustjóra skapa forsendur til þess að lögreglustjórar vinni saman með miklu nánari hætti en nú.

Um leið er þessum breytingum ætlað að hjálpa lögreglunni að ná fram þeim sparnaði í rekstri sínum sem krafist er. Með stærri rekstrareiningum er unnt að ná sparnaði í stoðþjónustu af ýmsu tagi auk þess sem hlutfall stjórnenda af liðsheildinni getur verið lægra en raunhæft er að miða við í mjög fámennum lögregluliðum.

### **Um framkvæmd breytinganna.**

Gert er ráð fyrir að frumvarp þetta taki gildi 1. janúar 2010. Samhliða vinnu við lagafrumvarpið þarf að vinna að nánari útfærslu á fjárhagsramma einstakra embætta í dómsmálaráðuneytinu. Í því sambandi þarf að ákveða hvernig boðaður sparnaður skiptist niður á ólík embætti. Meðal annars þarf að taka mið af útfærslu þátta eins og útfærslu meginskipulags, endurskoðun starfsstiga, áhrifa tilfærslu verkefna o.fl. Einnig þarf að meta og útfæra fjárhagslegan aðskilnað lögregluembætta og sýslumannsembætta, en ekki er gert ráð fyrir að stofnað verði til fjögurra nýrra lögregluembætta án tengingar við fyrirhugaðar breytingar á sýslumannsembættum.

Nauðsynlegt er að skipa sérstaka verkefnisstjórn til að stýra breytingaferlinu, samræma framkvæmd og styðja lögreglustjóra við uppbyggingu embætta. Einnig myndi verkefnisstjórnin stýra tilfærslu verkefna. Í verkefnisstjórninni ættu sæti fulltrúar ráðuneytisins, lögreglustjóra og lögreglumanna.

Í þessum undirbúningi felst að móta meginstefnu um uppbyggingu, skipulag og viðfangsefni lögregluembætta. Undir þetta falla þættir eins og gerð skipurita, staðsetning starfsstöðva, húsnæði, breytingar á starfsmannahaldi, endurmat starfsstiga og áætlun um tilfærslu verkefna. Eitt lykilverkefni í þessu sambandi er greining og útfærsla aðskilnaðar lögregluembætta og sýslumannsembætta.

Það er einn lykilþáttur í árangri breytinga að til nýrra stofnana ráðist hæfir og reyndir stjórnendur. Mikilvægt er að tryggja samfellu þannig að þeir stjórnendur sem veljast til starfa hafi þekkingu á lögreglustjórn og því löggæslusvæði sem þeir taka við eða sambærilegum svæðum. Eðlilegt þykir að þeir menn sem starfa sem lögreglustjórar í dag njóti forgangs til áframhaldandi starfa við lögreglustjórn. Er til hagræðis að líta fyrirfram á þá alla sem umsækjendur um störf lögreglustjóra fremur en að auglýsa sérstaklega eftir umsóknum þeirra en brýnt er að fjárhagsleg og fagleg ábyrgð á nýjum embættum verði skýr sem allra fyrst. Er því gert ráð fyrir að dómsmálaráðherra beiti flutningsheimildum til að raða núverandi lögreglustjórum til starfa á nýjum embættum. Allt að einu er þó gert ráð fyrir að gæta verði sömu sjónarmiða og ella um mat á hæfni þeirra sem sækjast eftir sömu störfum.

Rétt er að undirstrika að gert er ráð fyrir að ný lögregluembætti taki við öllum réttindum og skyldum þeirra embætta sem nú eru fyrir. Þar á meðal munu embættin taka við öllum starfsmönnum á sömu kjörum og áður að undanskildum lögreglustjórunum sjálfum. Um starfslok þeirra gilda ákvæði starfsmannalaga um niðurlagningu stöðu.

Gert er ráð fyrir því að embættin muni að mestu starfa í óbreyttu formi þar til nýtt skipulag þeirra tekur gildi 1. apríl 2010. Þeir þrír mánuðir sem eru á milli þessara dagsetninga verði nýttir til að móta alla meginþætti starfsemi nýrra embætta. Gert er ráð fyrir því að verkefnahópar starfsmanna muni fá mikilvægt hlutverk í þessu sambandi og að fyrrgreind verkefnisstjórn hafi yfirsýn en nýskipaður lögreglustjóri beri þó höfuðábyrgð á sínu embætti.

Meðal viðfangsefna sem vinna þarf að má nefna stefnumótun, skipurit, fjárhagsáætlun, húsnæðismál, starfsmannamál, vaktaskipulag og fyrirkomulag ýmissa verkefna.

Starfsmannamál eru lykilatriði í breytingaferli sem þessu. Skipulagsbreytingar, fækkun yfirmanna og hugsanlega annarra starfsmanna fela óhjákvæmilega í sér röskun á högum margra starfsmanna lögreglunnar. Við framkvæmd breytinga þarf að huga að því að lágmarka þessa röskun og reyna að takmarka beinar uppsagnir eins mikið og hægt er. Veita þarf starfsmönnum þá aðstoð sem þeir þurfa á að halda og tryggja þeim lögfræðilega ráðgjöf.



## Athugasemdir við einstakar greinar frumvarpsins.

### Um 1. gr.

Þessi breyting tengist ekki skipulagsbreytingum í lögreglu og er lagabreyting þessi saminn í dómsmála- og mannréttindaráðuneyti. Verið að styrkja heimildir lögreglunnar til þess að taka þátt í alþjóðlegu samstarfi. Jafnframt og sérstaklega er með ákvæðinu verið að innleiða reglugerð (EC) nr. 863/2007 um stofnun hraðsveita eða varaliðs landamæravaraða (Regulation (EC) No 863/2007 of the European Parliament and of the Council of 11 July 2007 establishing a mechanism for the creation of Rapid Border Intervention Teams and amending Council Regulation (EC) No 2007/2004 as regards that mechanism and regulating the tasks and powers of guest officers)

Með gerðinni er komið á lagagrundvelli að Evrópurétti undir hraðsveitir landamæravaraða. Um er að ræða landamæraverði sem tilnefndir eru fyrirfram en eru síðan sendir þangað sem brýn þörf skapast, eftir ákvörðun landamærastofnunarinnar (með samþykki 3/4 stjórnarinnar, þar sem Ísland á fulltrúa) að fenginni beiðni þess ríkis sem í hlut á. Í gerðinni er að finna ýmsar reglur um réttarstöðu þessa liðs.

Með samþykki gerðarinnar tekst Ísland á hendur þá skuldbindingu að tilnefna landamæraverði í þetta lið og að senda þá til annarra Evrópulanda til tímabundinna verkefna eftir því sem stjórn EBCA ákveður. Ríkin hafa fullan sjálfsákvörðunarrétt um val á fulltrúum (þ. á m. um fjölda) og lengd dvalar, en skyldan til að tilnefna og senda aðstoð er á hinn bóginn orðuð með afdráttarlausum hætti í gerðinni.

Gerðin felur á hinn bóginn ekki í sér skyldu til að nýta sér þessar hraðsveitir ef skyndilegur þrýstingur verður á landamærin.

### Um 2. gr.

Fyrr er lýst þeim breytingum sem áætlaðar eru á starfsemi lögreglunnar og þeim áherslubreytingum sem lagt er til að verði á embætti ríkislögreglustjóra. Í samræmi við þær hugmyndir er lagt til að bætt verði í lögin heimild til að fela einstökum lögregluembættum framkvæmd löggæsluverkefna á landsvísu. Er þá gengið út frá því að viðkomandi embætti taki við verkefninu með bréfi þar sem lagðar eru niður ákveðnar kröfur um hvernig verkefninu skuli sinnt, hvaða fjárveitingar verði millifærðar vegna verkefnisins og um mat eða endurskoðun á vistun verkefnisins eftir ákveðinn tíma, t.d. 5-7 ár. Gert er ráð fyrir því að þegar eftir samþykkt þessarar breytingar verði starfshópi falið að fara í gegnum þau löggæsluverkefni sem nú eru unnin á embætti Ríkislögreglustjóra og meta ávinning af því að færa framkvæmd einstakra verkefna til lögregluembættanna. Með sama hætti verði farið yfir ýmis verkefni sem nú eru unnin innan lögreglunnar og metið hvort hagkvæmt sé að vinna þau á landsvísu á einu embætti. Góð reynsla er af því að taka einstök verkefni fastari tókum með því að sameina vinnslu þeirra á einum stað. Má t.d. nefna sektainnheimtu, sem upphaflega var sameinuð hjá ríkislögreglustjóra en síðar vistuð á landsbyggðinni.

Lagt er til að ákvæði um stöður aðstoðarríkislögreglustjóra verði felld úr lögunum, en í sparnaðarskyni hefur ekki verið skipaður aðstoðarríkislögreglustjóri um nokkurt skeið. Þessi



breyting er í samræmi við það markmið að niðurskurði á fjárheimildum verði m.a. mætt með fækkun yfirmanna.

#### Um 3. gr.

Í ákvæðinu er lagt til að lögregluumdæmum verði fækkað úr 15 í 6. Þau verði á höfuðborgarsvæðinu, á Suðurnesjum, á Vesturlandi og Vestfjörðum, á Norðurlandi, á Austurlandi og á Suðurlandi. Allitarleg grein er gerð fyrir stærð þessara umdæma og lögregluliðanna sem í þeim starfa í fylgiskjali með frumvarpinu. Með þeirri stækkun sem hér um ræðir er stefnt að því að til verði burðug lögreglulið, sem bæði verði hagkvæmari rekstrareiningar en þau sem fyrir eru og njóti styrks af stærri liðsheild. Þá verði unnt að skipuleggja stærri lið með færri yfirmönnum og komast þannig hjá þeim uppsögnum sem ella væru óumflýjanlegar.

Var það mat starfshópsins sem frumvarpið samdi að óheppilegt væri að fastsetja umdæmin með nákvæmum hætti í lög og því var farin sú leið að veita dómsmála og mannréttindaráðherra heimild til að afmarka þau nánar í reglugerð og eru drög að reglugerð að finna í fylgiskjali með frumvarpinu. Rökin fyrir því eru einkum þau að fjöldi sveitarfélaga í landinu er ekki föst stærð og fjöldi þeirra hefur tekið breytingum undanfarin ár. Gæti verið nauðsynlegt að hnika umdæmum til t.d. vegna sameiningar sveitarfélaga eða jafnvel vegna eindreginna óska heimamanna í einstökum byggðarlögum um að tilheyra öðru lögregluumdæmi. Þá var það samróma álit nefndarinnar að ekki ætti að kenna embættin við tiltekna þéttbýliskjarna eða sveitarfélög eða taka með öðrum hætti afstöðu til þess í lögunum hvar höfuðstöðvar eiga að vera staðsettar eða aðstaða fyrir lögreglu að öðru leyti. Tækniframfarir og síaukin áhersla á sýnilega löggæslu hafa dregið mjög úr mikilvægi varðstofa og engin ástæða er til að stilla málum upp með þeim hætti að skipuleggja þurfi nær alla starfsemi embættis í einum höfuðstöðvum á einum stað. Réttara virðist að láta lögreglustjórum eftir að skipuleggja starfsemi lögregluliðanna og stilla þeim og aðstöðu þeirra upp eins og þeir telja þörf krefja og fjárveitingar hrökkva til.

Með brottfalli núgildandi 2. mgr. 6. gr. eru embætti aðstoðarlögreglustjóra, sem nú eru á höfuðborgarsvæðinu og á Suðurnesjum, felld úr lögum. Er það í samræmi við það stefnumið að ekki þurfi að telja upp í lögum allar stöður yfirmanna í lögreglunni.

Lagt er til að úr 3. mgr. 6. gr. laganna verði felld ákvæði er lýtur að samræmingu á starfi lögreglunnar innan landsfjórðunga. Við það er miðað að störf lögreglu eigi að samhæfa eftir því sem kostur er um allt land.

#### Um 4. gr.

Í 8. gr. laganna er gerð grein fyrir lögreglurannsóknnum. Með þeim breytingum sem gerðar voru árið 2007 var sú skipan tekin upp að rannsóknardeildirnar voru aðeins 7 þótt embættin væru 15. Eru því nú í lögunum ákvæði sem mæla fyrir um hversu brot framin í einu umdæmi geta sætt rannsókn rannsóknardeildar úr öðru umdæmi. Þetta fyrirkomulag þykir ekki hafa gefist vel að öllu leyti og er gert ráð fyrir að sérstakar rannsóknardeildir verði starfræktar í öllum 6 lögregluumdæmunum. Lögreglurannsóknir samþættast almennu lögreglustarfi í umdæmunum og lögregluembættin eru betur í stakk búin til þess að takast á við slík mál með skilvirkum hætti um leið og þau koma upp. Forræði rannsókna verður í því lögregluumdæmi þar sem brot eru framin.

Hins vegar er lögreglustjóranum á höfuðborgarsvæðinu áfram gert að starfrækja tæknideild sem er hinum lögregluumdæmunum til aðstoðar ef þörf er á. Ekki er ætlast til að hvert umdæmi setji á laggirnar dýra tæknideild. Langflest eða um 70% hegningarlagabrota voru á árinu 2008 framin á höfuðborgarsvæðinu, um 5 – 7 % í hverju hinna nýju umdæma á Suðurlandi, Reykjanesi, Vesturlandi/Vestfjörðum og Norðurlandi og innan við 5% á Austurlandi og. Miðað við það að langflest brotin eru framin á höfuðborgarsvæðinu eða um 70% er skynsamlegt að sérstök tæknideild starfi í sem mestri nálægð við og með stærstu rannsóknardeildinni á landinu og viðhaldi með því þekkingu sinni á því sem gerist í rannsóknum þar, haldi sýn á nýjungum í rannsóknum og stuðli að sem bestri samvinnu við aðra rannsakara. Langflest brot eru þeirrar tegundar að rannsókn þeirra krefst ekki flókinna eða sérstakra rannsóknarræða.

Lögreglurannsóknir byggja á stöðugt meira á alþjóðlegum samskiptum og tæknilausnum sem krefjast sérstakrar kunnáttu. Þessi tengsl og sérhæfing verður ekki byggð upp á mörgun stöðum.

Brotaumhverfi á Íslandi er að breytast þannig að lögreglurannsóknir byggjast í mjög vaxandi mæli á samþættingu upplýsinga hér heima og erlendis sérstaklega á því sviði sem lýtur að rannsóknum brota sem eiga uppruna sinn í skipulagðri glæpastarfsemi. Í frumvarpi þessu er lagt til að lögreglustjórinn á höfuðborgarsvæðinu veiti öðrum lögregluembættum rannsóknaraðstoð þ.m.t. tæknilega rannsóknaraðstoð vegna brota er tengjast skipulagðri glæpastarfsemi, vettvangsrannsókna, samanburðarrannsókna og annarra slíkra rannsókna. Þar skal varðveitt fingrafarasafn lögreglu og ljósmyndasafn. Meginröksemdin fyrir þessari tilhögun er að flest alvarleg brot verður að rannsaka með aðkomu sérhæfðrar tæknideildar með rannsóknaraðstoð í formi upplýsinga og tæknilegra úrræða auk þess sem þau krefjast að jafnaði verulegs vinnuframlags (flóknar og tímafrekar rannsóknir auk þess sem vanda þarf sérstaklega alla öflun sönnunargagna vegna alvarleika brotsins og þyngd mögulegrar refsingar). Rannsóknir slíkra alvarlegra brota eru nokkuð sérhæfðar og krefjast sérþekkingar auk þess sem mjög áriðandi er rannsókn slíkra brota gangi hratt og skilmerkilega fyrir sig.

Um 5. gr.

Breytingin á 9. gr. laganna leiðir af því að stöður aðstoðarríkislögreglustjóra og aðstoðarlögreglustjóra verða felldar úr lögum og því að sérstakt starfsheiti stjórnanda lögregluskólans er felld úr lögum.

Um 6. gr.

Hér er fjallað um samstarfsnefnd lögreglu og sveitarfélaga. Er kveðið á um að sveitarstjórar í þeim sveitarfélögum sem eru innan umsæmisins sitji í nefndinni í stað þeirra sem nú sitja í henni þ.e. lögreglustjóri viðkomandi umdæmis sem jafnframt er formaður nefndarinnar og tveir sveitarstjórnarmenn tilnefndir af hálfu sveitarstjórna þeirra sveitarfélaga sem eru í lögregluumdæminu. Er talið skilvirkara að hafa sveitarstjórana sjálfa í nefndunum.

Um 7. gr.

Hér er fjallað um hæfisskilyrði ríkislögreglustjóra og lögreglustjóra.

Í nógildandi lögum er vísað í hæfisskilyrði sýslumanna um hæfi lögreglustjóra, en í lögum 92/1989 um framkvæmdavald ríkisins í héraði segir um hæfisskilyrði sýslumanna að engan megi „skipa sýslumann, nema hann fullnægi almennum skilyrðum til að hljóta skipun í embætti héraðsdómara, öðrum en um lágmarksaldur“. Hinar efnislegu reglur um hæfisskilyrði lögreglustjóra er því að mestu að finna í dómstólalögum nr. 15/1989.

Hér er lagt til að efnisreglurnar um hæfisskilyrði lögreglustjóra verði teknar upp í lögreglugögin. Á hinn bóginn er ekki lagt til að verulegar breytingar verði gerðar á þessum skilyrðum.

Í 12 gr. dómstólalaganna segir að þann einan megi skipa í embætti héraðsdómara sem fullnægir þessum skilyrðum:

1. Hefur náð 30 ára aldri.
2. Hefur íslenskan ríkisborgararétt.
3. Er svo á sig kominn andlega og líkamlega að hann geti gegnt embættinu.
4. Er lögráða og hefur aldrei misst forræði á búi sínu.
5. Hefur hvorki gerst sekur um refsivert athæfi sem telja má svívirðilegt að almenningsáliti né sýnt af sér háttsemi sem getur rýrt það traust sem dómamarar verða almennt að njóta.
6. Hefur lokið embættisprófi í lögfræði eða háskólaprófi í þeirri grein sem metið verður því jafngilt.
7. Hefur í minnst þrjú ár verið alþingismaður eða stundað málflutningsstörf að staðaldri eða gegnt lögfræðistörfum að aðalstarfi hjá ríkinu eða sveitarfélagi, en leggja má saman starfstíma í hverri af þessum greinum.

Fyrsta skilyrðið í þessari upptalningu á ekki við um sýslumenn og lögreglustjóra og virðist óþarft að taka það upp. Annað skilyrðið er almenns eðlis og er að finna í lögum nr. 70/1996 um réttindi og skyldur starfsmanna ríkisins. Ekki er talin þörf á að taka þriðja skilyrðið upp í lagatextann, svo sjálfsagt sem það er. Fjórdða og fimmta skilyrðið lúta að fortíð viðkomandi og er ekki talin ástæða til að slaka á þeim kröfum sem þar eru gerðar. Síðustu tvö skilyrðin lúta að menntun og reynslu.

Í ljósi þess að ekki verður skilið milli ákærvalds og lögreglu er talið rétt að miða við að lögreglustjórar séu lögfræðingar. Á hinn bóginn er skilyrðið í 7. tl. 12. gr. dómstólalaganna nær eingöngu miðað við reynslu af dómstörfum og þykir ástæðulaust að hafa skilyrði af þessu tagi í lögum, enda þykir mega gera ráð fyrir því að hæfustu umsækjendur um starf lögreglustjóra hafi jafnan umtalsverða reynslu.

Öll þessi hæfisskilyrði ná jafnt til ríkislögreglustjóra og annarra lögreglustjóra.

Gert er ráð fyrir þeirri breytingu að ekki verður lengur kveðið á um að staðgengill lögreglustjóra þurfi að uppfylla sömu hæfisskilyrði og hann sjálfur. Með þessu er gengið skrefi lengra á þeirri braut sem mörkuð var með breytingu á lögreglugögum frá 2006, sem kom á embættum aðstoðarlögreglustjóra og aðstoðarríkislögreglustjóra, því samkvæmt þessu geta þeir undirmenn lögreglustjóra sem lokið hafa námi frá Lögregluskóla ríkisins verið staðgenglar hans. Slíkt myndi væntanlega einkum eiga við um þá menn sem einnig hafa lokið stjórnunarnámi eða öðru sambærilegu námi, svo sem nú á við um aðstoðarlögreglustjóra og aðstoðarríkislögreglustjóra. Í ljósi þess að stærð minnstu embættanna verður töluvert önnur en

nú, þykir mega koma málum fyrir með þeim hætti innan þeirra að meðferð ákærvalds verði ekki teflt í tvísýnu þótt staðgengill lögreglustjóra sé ólöglærður.

Lagt er til að 3. mgr. 28. gr. verði felld úr gildi, enda gert ráð fyrir að stöður aðstoðarríkislögreglustjóra og aðstoðarlögreglustjóra verði felldar úr lögunum..

Þá er lagt til að lögreglustjórar skipi alla lögreglumenn í sitt embætti og er það gert til að undirstrika stjórnunarheimildir lögreglustjóra yfir starfsliði sínu og gera boðleiðir skýrari. Eðlilegt er að sá sem ber ábyrgð á störfum undirmanna sinna, sbr. 3. mgr. 6. gr. laganna skipi starfsmenn sína, enda er það hann sem hefur heimildir 21. gr. laga nr. 70/1996 um réttindi og skyldur starfsmanna ríkisins til áminningar á sinni hendi.

Lagt er til að sú heimild sem nú er að finna í 5. mgr 28. gr. falli niður. Greinin er arfur frá þeim tíma þegar ekki var unnt að manna stöður lögreglumanna með menntuðum mönnum. Vegna mikillar eflingar lögregluskólans hefur þetta vandamál nú verið leyst. Þessi breyting hróflar ekki við störfum þeirra örfáu ómenntuðu lögreglumanna sem enn eru við störf. Nauðsynlegt er að dómsmála og mannréttindaráðuneytið hugi að því hvort rétt sé að breyta reglugerð um héraðslögreglumenn til að fyrirbyggja að þessi breyting leiði til þess að alls ómögulegt verði að halda uppi löggæslu á ákveðnum stöðum og tímum

#### Um 8. gr

Skólastjóri Lögregluskóla ríkisins hefur um árábil verið í starfstigi lögreglustjóra í samræmi við þá grundvallarhugsun að skólinn sé eitt af lögregluembættunum og starfsmenn hans og nemendur fari með lögregluvald. Þá hefur verið lögbundið frá 1996 að stjórnandi skuli uppfylla sömu hæfisskilyrði og lögreglustjórar. Í samræmi við þá stefnu að fækka stöðuheitum og starfstigum þykir rétt að fella niður sérstakt starfsheiti skólastjóra í ákvæðinu og í upptalningu á handhöfum lögregluvalds í 9. gr. laganna.

Brottfall 2. mgr. 37. gr. leiðir af því að óeðlilegt þykir að stilla upp einstökum embættum lögreglumanna við lögregluskólann í lögum, enda er það ekki gert við aðrar stofnanir lögreglunnar.

#### Um 9. gr.

Lagt er til að breyting verði gerð á fyrirkomulagi launagreiðslna til lögreglunema sem stunda nám við grunnnámsdeild Lögregluskóla ríkisins frá því sem verið hefur frá lögleiðingu lögreglulaganna. Námið á fyrstu önninni í skólanum er ólaunað en hefur verið lánshæft nám samkvæmt reglum Lánasjóðs íslenskra námsmanna (LÍN).

Samkvæmt gildandi lögum skal ríkislögreglustjóri sjá þeim nemum sem standast próf á fyrstu námsönninni í skólanum fyrir launaðri starfsþjálfun í lögreglu ríkisins. Raunin er sú að skólinn hefur skipulagt starfsþjálfunina með samkomulagi við lögregluembætti sem hafa tekið nemendur í starfsþjálfun og greitt þeim laun samkvæmt kjarasamningi fjármálaráðherra f.h. ríkissjóðs og Landssambands lögreglumanna (LL). Fjárveiting hefur hins vegar aldrei verið veitt sérstaklega á fjárlögum til að standa straum af launakostnaði vegna starfsþjálfunar lögreglunema. Á lokaönn námsins hafa lögreglunemarnir fengið laun sem Lögregluskóli ríkisins greiðir.

Rekstur lögregluembætta er erfiður og fyrrgreint fyrirkomulag gengur ekki lengur vegna fjárskorts auk þess sem það hefur ávallt verið sá faglegi galli á fyrirkomulaginu, að fremur hefur verið litið á starfsþjálfunarnema sem afleysingamenn en nemendur, sem á hinn bóginn hefur leitt til þess að Lögregluskóli ríkisins hefur átt erfitt með að fylgja eftir námskrá starfsþjálfunarannarinnar. Virðist eðlilegt að lögreglunemar fjármagni sitt nám með námslánnum eins og aðrir nemar að undanskildum þeim tíma sem þeir eru í starfsnámi.

Í ljósi þess sem hér hefur verið rakið og m.t.t. hagræðingar og betri nýtingu fjármuna er talið rétt og eðlilegt að breyta núverandi fyrirkomulagi varðandi launagreiðslur vegna grunnnámsnema við Lögregluskóla ríkisins. Skólinn skuli sjá þeim nemendum sem standast próf á fyrstu námsönn (bóknámsönn) fyrir starfsþjálfun í lögreglunni í a.m.k. fjóra mánuði og greiðir þá mánaðarlaun þeirra. Hins vegar verði hætt að greiða lögreglunemum laun á lokaönn námsins í skólanum (bóknámsönn) sem gera verður ráð fyrir að verði lánshæft nám samkvæmt reglum LÍN eins og námið á fyrstu námsönn er.

Um 10. gr.

Gert er ráð fyrir því að lögin öðlist gildi 1. janúar 2010 en vísað er til almenns hluta greinargerðarinnar um framkvæmd breytinganna. Ákvæðið um forgangsrétt lögreglustjóra til starfa á sér fyrirmynd í 18. gr. laga nr. 92/1989 um aðskilnað dómsvalds og umboðsvalds í héraði.

Um 11. gr.

Hér eru gerðar breytingar á ýmsum lögum sem miða að því að koma á aðskilnaði lögreglustjóra og sýslumanna. Eru ýmsar leyfisveitingar faldar sýslumönnum með þessum breytingum, en raunin hefur verið sú að mikill fjöldi leyfa sem krefst aðkomu lögreglustjóra samkvæmt lögum hefur í reynd ekki verið afgreiddur af lögreglumönnum heldur af almennum starfsmönnum sýslumannsembættanna.

## Fylgiskjal 4. Drög að reglugerð um lögregluumdæmi lögreglustjóra.

-----

### REGLUGERÐ um lögregluumdæmi lögreglustjóra.

1. gr.

Landinu er skipt í 6 lögregluumdæmi. Þau eru sem hér segir:

- Umdæmi lögreglustjórans á höfuðborgarsvæðinu nær yfir:*  
Reykjavíkurborg, Seltjarnneskaupstað, Mosfellsbæ, Kjósarhrepp, Kópavogusbæ, Garðarbæ, Sveitarfélagið Alftanes og Hafnarfjarðarkaupstað.
- Umdæmi lögreglustjóra Vesturlands nær yfir:*  
Akraneskaupstað, Hvalfjarðarsveit, Skorradalshrepp, Borgarbyggð, Eyja- og Miklaholtshrepp, Snæfellsbæ, Grundarfjarðarbæ, Helgafellsveit, Stykkishólmsbæ, Dalabyggð, Reykhólahrepp, Vesturbyggð, Tálknafjarðarhrepp, Bolungarvíkurkaupstað, Ísafjarðarbæ, Súðavíkurhrepp, Árneshrepp, Kaldrananeshrepp, Strandabyggð og Bæjarhrepp.
- Umdæmi lögreglustjórans á Norðurlandi nær yfir:*  
Húnaþing vestra, Húnavatnshrepp, Blönduóssbær, Sveitarfélagið Skagaströnd, Skagabyggð, Sveitarfélagið Skagafjörð, Akrahrepp, Fjallabyggð, Grímseyjarhrepp, Dalvíkurbyggð, Arnarneshrepp, Hörgárbyggð, Akureyrarkaupstað, Eyjafjarðarsveit, Svalbarðsstrandarhrepp, Grýtubakkahrepp, Þingeyjarsveit, Skútustaðahrepp, , Norðurþing, Tjörneshrepp, Svalbarðshrepp og Langanesbyggð.
- Umdæmi lögreglustjórans á Austurlandi nær yfir:*  
Vopnafjarðarhrepp, Fljótsdalshrepp, Fljótsdalshérað, Borgarfjarðarhrepp, Seyðisfjarðarkaupstað, Fjarðabyggð, Breiðdalshrepp, Djúpavogshrepp og Sveitarfélagið Hornafjörð.
- Umdæmi lögreglustjórans á Suðurlandi nær yfir:*  
Skaftárhrepp, Mýrdalshrepp, Rangárþing ytra, Ásahrepp, Vestmannaeyjabæ, Sveitarfélagið Árborg, Flóahrepp, Skeiða- og Gnúpverjahrepp, Hrunamannahrepp, Bláskógabyggð, Grímsnes- og Grafningshrepp, Hveragerðisbæ og Sveitarfélagið Ólfus.
- Umdæmi lögreglustjórans á Suðurnesjum nær yfir:*  
Grindavíkurbæ, Sandgerðisbæ, Sveitarfélagið Garð, Reykjanesbæ, Sveitarfélagið Voga og Keflavíkurflugvöll.

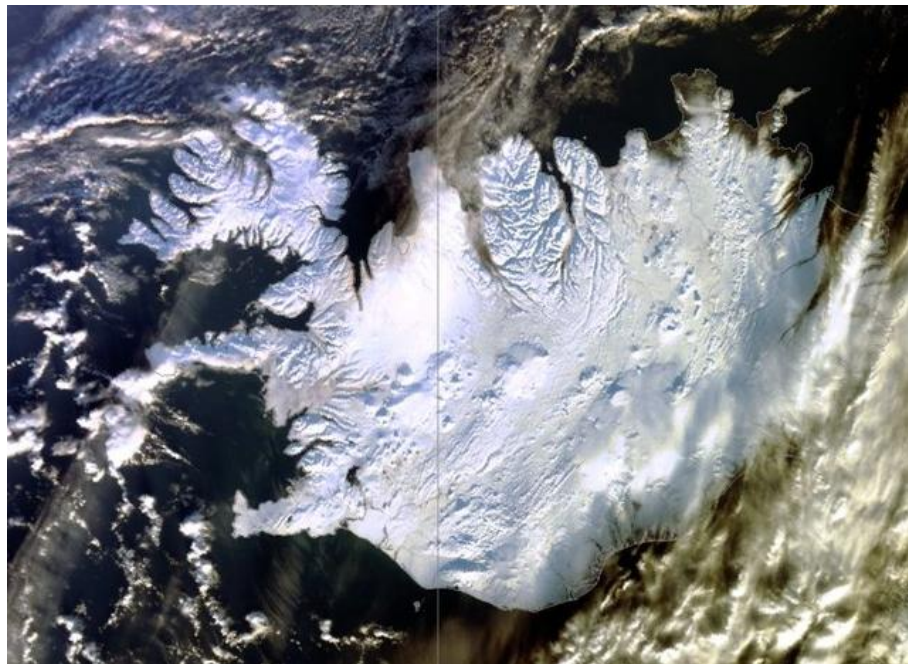
2. gr.

Reglugerð þessi, sem sett er samkvæmt ákvæðum 2. mgr. 6. gr. lögreglulaga nr. 90/1996, öðlast þegar gildi.

*Dómsmála- og mannréttindaráðuneytinu, xx.xxxx2009.*

**Ragna Árnadóttir.**

# LÖGREGLAN



Í júní skipaði dóms- og kirkjumálaráðherra starfshóp til að fara yfir skipulag lögreglunnar hér á landi, m.a. með tilliti til núverandi aðstæðna í ríkisfjármálum og áherslu á að nýta sem best þá fjármuni sem Alþingi veitir til löggæslu.

Starfshópurinn fól Jakobi Magnússyni, dóms- og kirkjumálaráðuneytinu, Halldóri Halldórssyni, LRH og Jónasi Inga Péturssyni, RLS að vinna greiningarvinnu á samsetningu starfa, rekstarkostnaði, málafjölda auk annara atriði er lúta rekstri lögreglu.

Í þessu skjali er ekki vikið að fjárveitingum, en miðað er við að ítarleg greining fari fram áður en fjárveitingum er skipt á milli lögreglu og sýslumannsembætta og ákvörðun tekin um skiptingu á milli umdæma. Sú greining er þegar hafin.

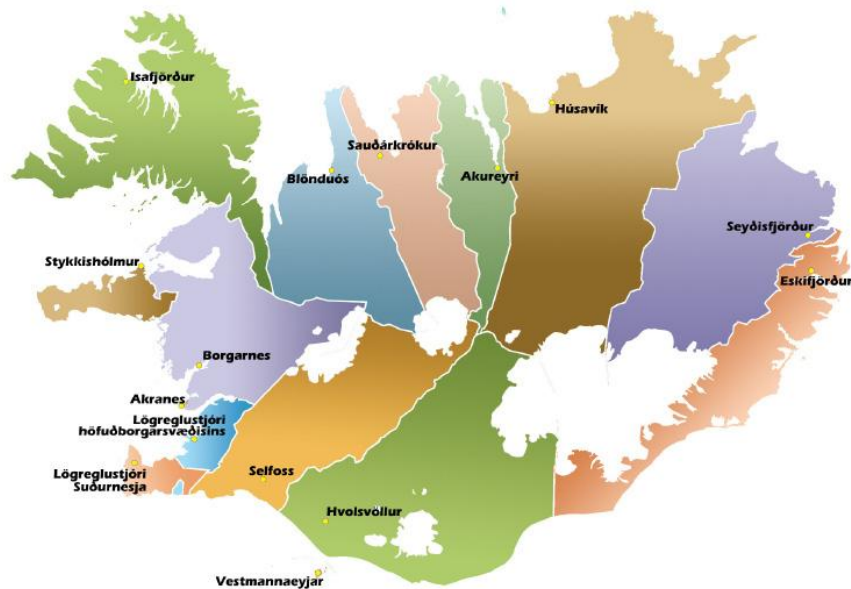
# LÖGREGLAN

## BREYTT SKIPAN LÖGREGLUMÁLA

### NÚVERANDI SKIPULAG LÖGREGLUNNAR

Umdæmi lögreglunnar eru 15 talsins en að auki er embætti ríkislögreglustjóra og Lögregluskóli ríkisins.

MYND 1. STJÓRNSÝSLUUMDÆMI LÖGREGLUNNAR



Hvert umdæmi lögreglunnar hefur sína sérstöðu miðað við landfræði, lýðfræði og aðra þætti sem gera ólíkar kröfur til lögreglunnar. Engu að síður má sjá útrá afbrotatölfræði að fjöldi afbrota er nokkuð sambærileg að umdæmum lögreglustjóranna á Suðurnesjum og höfuðborgarsvæðinu undaskildum, fjöldi brota í þeim umdæmum eru um 60% af heildarafbrotum ársins 2008. Sjá nánari sundurliðun í töflu 2, 3 og 4. Þá má einnig sjá upplýsandi og fróðlega tölfræði um fjölda verkefna eftir umdæmum.



TAFLA 1. FJÖLDI ÁRSVERKA\* LÖGREGLUMANNA EFTIR UMDÆMUM Í ÁRSLOK 2008.

| Umdæmi            | Ársverk lögreglu | Fjöldi íbúa    | Íbúar á pr.lögr. ársverk | Flatarmál umdæmis (km <sup>2</sup> ) | Km <sup>2</sup> pr.lögr. ársverk |
|-------------------|------------------|----------------|--------------------------|--------------------------------------|----------------------------------|
| Akranes           | 11,7             | 6.630          | 567                      | 9                                    | 1                                |
| Akureyri          | 39,1             | 24.052         | 615                      | 4253                                 | 109                              |
| Blönduós          | 7,6              | 3.101          | 408                      | 7048                                 | 927                              |
| Borgarnes         | 9,7              | 5.153          | 531                      | 7697                                 | 794                              |
| Eskifjörður       | 17,4             | 7.499          | 431                      | 9030                                 | 519                              |
| Húsavík           | 9,7              | 5.008          | 516                      | 17835                                | 1839                             |
| Hvolsvöllur       | 9,7              | 4.508          | 465                      | 15673                                | 1616                             |
| Höfuðborgarsvæðið | 312,8            | 201.585        | 644                      | 1043                                 | 3                                |
| Sauðárkrókur      | 9,6              | 4.294          | 447                      | 5544                                 | 578                              |
| Selfoss           | 28,4             | 15.578         | 549                      | 8999                                 | 317                              |
| Seyðisfjörður     | 10               | 5.383          | 538                      | 13562                                | 1356                             |
| Snæfellsnes       | 9,5              | 3.937          | 414                      | 1814                                 | 191                              |
| Suðurnes          | 82,5             | 21.564         | 261                      | 818                                  | 10                               |
| Vestfirðir        | 22,8             | 7.374          | 323                      | 9354                                 | 410                              |
| Vestmannaeyjar    | 11,4             | 4.090          | 359                      | 17                                   | 1                                |
| <b>Landið</b>     | <b>591,9</b>     | <b>319.756</b> | <b>540</b>               | <b>102.696</b>                       | <b>174</b>                       |

\*Ársverk: Gerir ráð fyrir fullu starf í 12 mánuði, með öllum réttindum til veikinda og orlofs. Sem dæmi, þá gefur 6 mánaða fullt starf af sér ½ ársverk, þannig getamögulega legið margar kennitölur að baki einu ársverki.

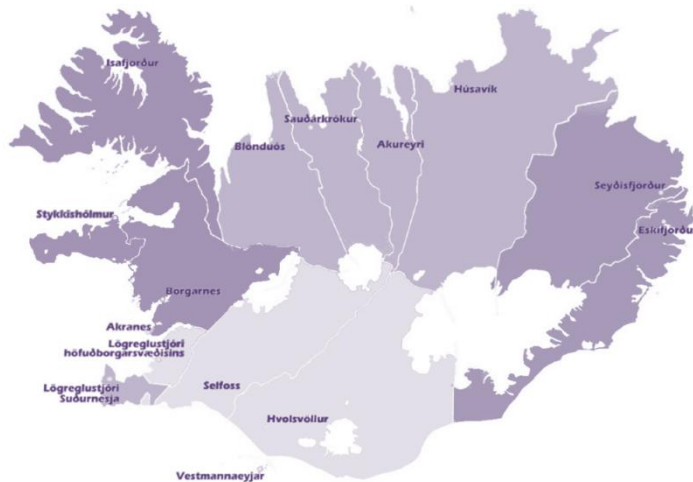
TAFLA 2. FJÖLDI BROTA Í UMDÆMUM

| Umdæmi                 | Hegningarlagabrot | Hegn. per 10.000 | Sérreftslagabrot | Sérn. per 10.000 | Umferðarlagabrot | Umf. per 10.000 | Alls brotaflokkar |               |
|------------------------|-------------------|------------------|------------------|------------------|------------------|-----------------|-------------------|---------------|
| Ríkissaksóknari*       | 41                | --               | 0                | --               | 0                | --              | 41                | 0,1%          |
| Ríkislögreglustjórnin* | 89                | --               | 160              | --               | 0                | --              | 249               | 0,3%          |
| LRH                    | 10.527            | 536,7            | 2.066            | 105,3            | 27.141           | 1.383,6         | 39.734            | 52,8%         |
| Suðurnes               | 1.027             | 503,1            | 679              | 332,6            | 4.743            | 2.323,3         | 6.449             | 8,6%          |
| Akranes                | 197               | 310,5            | 139              | 219,1            | 1.649            | 2.598,9         | 1.985             | 2,6%          |
| Borgarnes              | 190               | 365,7            | 104              | 200,2            | 8.484            | 16.331,1        | 8.778             | 11,7%         |
| Snæfellsnes            | 90                | 230,1            | 34               | 86,9             | 787              | 2.011,8         | 911               | 1,2%          |
| Vestfirðir             | 236               | 322,9            | 119              | 162,8            | 849              | 1.161,6         | 1.204             | 1,6%          |
| Blönduós               | 32                | 102,3            | 19               | 60,7             | 1.577            | 5.041,6         | 1.628             | 2,2%          |
| Sauðárkrókur           | 84                | 198,5            | 31               | 73,3             | 488              | 1.153,4         | 603               | 0,8%          |
| Akureyri               | 797               | 334,4            | 362              | 151,9            | 1.892            | 793,9           | 3.051             | 4,1%          |
| Húsavík                | 63                | 126,9            | 37               | 74,5             | 458              | 922,6           | 558               | 0,7%          |
| Seyðisfjörður          | 105               | 174,9            | 38               | 63,3             | 818              | 1.362,9         | 961               | 1,3%          |
| Eskifjörður            | 101               | 127,9            | 54               | 68,4             | 2.715            | 3.437,1         | 2.870             | 3,8%          |
| Hvolsvöllur            | 96                | 217,5            | 60               | 136,0            | 2.219            | 5.028,3         | 2.375             | 3,2%          |
| Vestmannaeyjar         | 184               | 455,4            | 122              | 302,0            | 251              | 621,3           | 557               | 0,7%          |
| Selfoss                | 719               | 478,5            | 243              | 161,7            | 2.330            | 1.550,7         | 3.292             | 4,4%          |
| <b>Samtals</b>         | <b>14.578</b>     | <b>465,9</b>     | <b>4.267</b>     | <b>136,4</b>     | <b>56.401</b>    | <b>1.802,7</b>  | <b>75.246</b>     | <b>100,0%</b> |

\*Það er ekki reiknað per 10.000 fyrir embætti ríkissaksóknara og ríkislögreglustjóra en þau brot sem eru skráð á þau embætti eru talin með og reiknuð í heildarfjölda (samalsreið)

## BREYTT SKIPULAG LÖGREGLUNNAR

Samkvæmt tillögum starfshóps dómsmálaráðherra þá verður lögregluumdæmum fækkað úr 15 í 6 umdæmi.



MYND 2. LÖGREGLUUMDÆMI EFTIR BREYTINGU

Til lögreglunnar teljast þá ríkislögreglustjóri og Lögregluskóli ríkisins og lögreglu umdæmin eftirfarandi: Vesturland, Norðurland, Austurland, Suðurland, Höfuðborgarsvæðið og Reykjanes. Hér á eftir má sjá ýmsa tölfræði sem tekur mið af nýjum umdæmum.

TAFLA 3. FJÖLDI BROTA 2008 M.V. BREYTT UMDÆMI

|                       | Hegninga lagabrot |          | Sérrefsi lagabraut |          | Umferðarlagabrot |          |
|-----------------------|-------------------|----------|--------------------|----------|------------------|----------|
|                       | Fjöldi            | Hlutfall | Fjöldi             | Hlutfall | Fjöldi           | Hlutfall |
| Ríkissaksóknari       | 41                | 0,3%     |                    | 0,0%     |                  |          |
| Ríkislögreglustjórinn | 89                | 0,6%     | 160                | 3,7%     |                  |          |
| Reykjanes             | 1.027             | 7,0%     | 679                | 15,9%    | 4.743            | 8,4%     |
| Höfuðborgarsvæðið     | 10.527            | 72,2%    | 2.066              | 48,4%    | 27.141           | 48,1%    |
| Vesturland            | 713               | 4,9%     | 396                | 9,3%     | 11.769           | 20,9%    |
| Norðurland            | 976               | 6,7%     | 449                | 10,5%    | 4.415            | 7,8%     |
| Austurland            | 206               | 1,4%     | 92                 | 2,2%     | 3.533            | 6,3%     |
| Suðurland             | 999               | 6,9%     | 425                | 10,0%    | 4.800            | 8,5%     |
| Alls                  | 14.578            | 100,0%   | 4.267              | 100,0%   | 56.401           | 100,0%   |

TAFLA 4. FJÖLDI BROTA 2008 M.V. BREYTT UMDÆMI PR.10.000

| Embætti                | Hegn.brot | Hegn. per 10.000 | Sérr.brot | Sérr. per 10.000 | Umfl.brot | Umf. per 10.000 |
|------------------------|-----------|------------------|-----------|------------------|-----------|-----------------|
| Ríkissaksóknari*       | 41        | –                | 0         | –                | 0         | --              |
| Ríkislögreglustjórinn* | 89        | –                | 160       | –                | 0         | --              |
| Reykjanes              | 1.027     | 503,1            | 679       | 332,6            | 4.743     | 2.323,3         |
| Höfuðborgarsvæðið      | 10.527    | 536,7            | 2.066     | 105,3            | 27.141    | 1.383,6         |
| Vesturland             | 713       | 313,3            | 396       | 174              | 11.769    | 5.170,7         |
| Norðurland             | 976       | 269,9            | 449       | 124,2            | 4.415     | 1.221,1         |
| Austurland             | 206       | 148,2            | 92        | 66,2             | 3.533     | 2.541,5         |
| Suðurland              | 999       | 425,5            | 425       | 181              | 4.800     | 2.044,5         |
| Alls                   | 14.578    | 465,9            | 4.267     | 136,4            | 56.401    | 1.802,7         |

\*Það er ekki reiknað per 10.000 fyrir embætti ríkissaksóknara og ríkislögreglustjóra en þau brot sem eru skráð á þau embætti eru talin með og reiknuð í heildar fjölda (samalsreit)

TAFLA 5. FJÖLDI ÁRSVERKA LÖGREGLUMANNA EFTIR NÝJUM UMDÆMUM M.V. ÁRSLOK 2008. FJÖLDI ÍBÚA MIÐAST VIÐ 1. DESEMBER 2008

| Umdæmi                | Ársverk lögreglu | Fjöldi íbúa    | Íbúar á pr.lögr. ársverk | Flatarmál umdæmis (km <sup>2</sup> ) | Km <sup>2</sup> pr.lögr. ársverk |
|-----------------------|------------------|----------------|--------------------------|--------------------------------------|----------------------------------|
| Reykjanes             | 82,5             | 21.564         | 261                      | 818                                  | 9,9                              |
| Höfuðborgarsvæðið     | 312,8            | 201.585        | 644                      | 1.043                                | 3,3                              |
| Vesturland/Vestfirðir | 53,7             | 23.094         | 430                      | 18.874                               | 351,5                            |
| Norðurland            | 65,9             | 36.455         | 553                      | 34.680                               | 526,3                            |
| Austurland            | 27,5             | 12.882         | 468                      | 22.592                               | 821,5                            |
| Suðurland             | 49,5             | 24.176         | 488                      | 24.689                               | 498,8                            |
| <b>Landið</b>         | <b>591,9</b>     | <b>319.756</b> | <b>540</b>               | <b>102.696</b>                       | <b>174</b>                       |

TAFLA 6. FJÖLDI OG HLUTFÖLL ÁRSVERKA LÖGREGLU EFTIR STARFSHEITUM OG NÝJUM UMDÆMUM M.V. ÁRSLOK 2008.

Ársverk lögregluviðfanga- allt landið

| Starfaflokkun                             | Árs- verk %  |               | LRH %        |               | Vestur- land % |               | Norður- land % |               | Austur- land % |               | Suður- land % |               | Reykja- nes % |               |
|---|--------------|---------------|--------------|---------------|----------------|---------------|----------------|---------------|----------------|---------------|---------------|---------------|---------------|---------------|
|   |              |               |              |               |                |               |                |               |                |               |               |               |               |               |
| Aðstoðarlögreglustjóri í LL               | 1,0          | 0,2%          | 1,0          | 0,3%          | 0,0            | 0,0%          | 0,0            | 0,0%          | 0,0            | 0,0%          | 0,0           | 0,0%          | 0,0           | 0,0%          |
| Yfirlögregluþjónn                         | 19,2         | 3,2%          | 4,9          | 1,6%          | 4,0            | 7,4%          | 4,8            | 7,2%          | 2,0            | 7,3%          | 2,4           | 4,9%          | 1,1           | 1,3%          |
| Aðstoðaryfirlögregluþjónn                 | 20,5         | 3,5%          | 11,3         | 3,6%          | 0,5            | 1,0%          | 1,0            | 1,5%          | 0,0            | 0,0%          | 1,6           | 3,2%          | 6,1           | 7,4%          |
| <b>Yfirstjórnendur alls</b>               | <b>40,6</b>  | <b>6,9%</b>   | <b>17,2</b>  | <b>5,5%</b>   | <b>4,5</b>     | <b>8,4%</b>   | <b>5,8</b>     | <b>8,7%</b>   | <b>2,0</b>     | <b>7,3%</b>   | <b>4,0</b>    | <b>8,1%</b>   | <b>7,2</b>    | <b>8,7%</b>   |
| Aðalvarðstjóri                            | 27,3         | 4,6%          | 14,9         | 4,8%          | 1,5            | 2,8%          | 2,0            | 3,0%          | 1,0            | 3,7%          | 0,0           | 0,0%          | 7,9           | 9,5%          |
| Lögreglufulltrúi                          | 27,8         | 4,7%          | 21,9         | 7,0%          | 2,0            | 3,7%          | 0,4            | 0,5%          | 1,0            | 3,7%          | 0,0           | 0,0%          | 2,6           | 3,2%          |
| <b>Millistjórnendur alls</b>              | <b>55,1</b>  | <b>9,3%</b>   | <b>36,8</b>  | <b>11,8%</b>  | <b>3,5</b>     | <b>6,5%</b>   | <b>2,4</b>     | <b>3,6%</b>   | <b>2,0</b>     | <b>7,3%</b>   | <b>0,0</b>    | <b>0,0%</b>   | <b>10,5</b>   | <b>12,7%</b>  |
| <b>Millisuma stjórnendur</b>              | <b>95,7</b>  | <b>16,2%</b>  | <b>54,0</b>  | <b>17,3%</b>  | <b>8,0</b>     | <b>14,8%</b>  | <b>8,1</b>     | <b>12,3%</b>  | <b>4,0</b>     | <b>14,7%</b>  | <b>4,0</b>    | <b>8,1%</b>   | <b>17,6</b>   | <b>21,4%</b>  |
| Varðstjóri                                | 102,3        | 17,3%         | 38,2         | 12,2%         | 17,3           | 31,9%         | 12,7           | 19,3%         | 5,8            | 21,2%         | 8,3           | 16,8%         | 20,0          | 24,2%         |
| Varðstjóri/rannsóknarlögreglum.           | 3,1          | 0,5%          | 0,0          | 0,0%          | 0,0            | 0,0%          | 3,1            | 4,7%          | 0,0            | 0,0%          | 0,0           | 0,0%          | 0,0           | 0,0%          |
| Rannsóknarlögreglumaður                   | 125,7        | 21,2%         | 106,7        | 34,2%         | 2,0            | 3,7%          | 3,8            | 5,8%          | 1,1            | 3,9%          | 3,7           | 7,5%          | 8,3           | 10,1%         |
| Aðstoðarvarðstjóri                        | 3,7          | 0,6%          | 0,0          | 0,0%          | 0,0            | 0,0%          | 0,0            | 0,0%          | 0,7            | 2,7%          | 1,0           | 2,0%          | 2,0           | 2,4%          |
| <b>Sérhæfðir/lægri stjórnendur alls</b>   | <b>234,8</b> | <b>39,7%</b>  | <b>144,9</b> | <b>46,4%</b>  | <b>19,3</b>    | <b>35,6%</b>  | <b>19,7</b>    | <b>29,9%</b>  | <b>7,6</b>     | <b>27,9%</b>  | <b>13,0</b>   | <b>26,3%</b>  | <b>30,3</b>   | <b>36,7%</b>  |
| Lögreglumaður                             | 230,9        | 39,0%         | 96,2         | 30,8%         | 26,3           | 48,6%         | 32,1           | 48,7%         | 15,7           | 57,5%         | 26,1          | 52,6%         | 34,5          | 41,9%         |
| Lögreglunemi/héraðslögreglum.             | 18,4         | 3,1%          | 16,5         | 5,3%          | 0,6            | 1,0%          | 1,0            | 1,5%          | 0,0            | 0,0%          | 0,3           | 0,7%          | 0,0           | 0,0%          |
| Afleysingamaður                           | 11,4         | 1,9%          | 0,6          | 0,2%          | 0,0            | 0,0%          | 4,7            | 7,2%          | 0,0            | 0,0%          | 6,1           | 12,3%         | 0,0           | 0,0%          |
| Eftirlaunabegi                            | 0,2          | 0,0%          | 0,0          | 0,0%          | 0,0            | 0,0%          | 0,2            | 0,3%          | 0,0            | 0,0%          | 0,0           | 0,0%          | 0,0           | 0,0%          |
| <b>Almennir lögreglumenn alls</b>         | <b>261,0</b> | <b>44,1%</b>  | <b>113,4</b> | <b>36,3%</b>  | <b>26,9</b>    | <b>49,6%</b>  | <b>38,1</b>    | <b>57,8%</b>  | <b>15,7</b>    | <b>57,5%</b>  | <b>32,5</b>   | <b>65,6%</b>  | <b>34,5</b>   | <b>41,9%</b>  |
| <b>Millis. alm.og sérh./lægri stjórn.</b> | <b>495,8</b> | <b>83,8%</b>  | <b>258,3</b> | <b>82,7%</b>  | <b>46,2</b>    | <b>85,2%</b>  | <b>57,7</b>    | <b>87,7%</b>  | <b>23,3</b>    | <b>85,3%</b>  | <b>45,6</b>   | <b>91,9%</b>  | <b>64,8</b>   | <b>78,6%</b>  |
| <b>Stjórnendur og sérhæfðir</b>           | <b>330,6</b> | <b>55,9%</b>  | <b>198,9</b> | <b>63,7%</b>  | <b>27,3</b>    | <b>50,4%</b>  | <b>27,8</b>    | <b>42,2%</b>  | <b>11,6</b>    | <b>42,5%</b>  | <b>17,0</b>   | <b>34,4%</b>  | <b>47,9</b>   | <b>58,1%</b>  |
| <b>Almennir lögreglumenn</b>              | <b>261,0</b> | <b>44,1%</b>  | <b>113,4</b> | <b>36,3%</b>  | <b>26,9</b>    | <b>49,6%</b>  | <b>38,1</b>    | <b>57,8%</b>  | <b>15,7</b>    | <b>57,5%</b>  | <b>32,5</b>   | <b>65,6%</b>  | <b>34,5</b>   | <b>41,9%</b>  |
|   | <b>591,6</b> | <b>100,0%</b> | <b>312,3</b> | <b>100,0%</b> | <b>54,2</b>    | <b>100,0%</b> | <b>65,9</b>    | <b>100,0%</b> | <b>27,3</b>    | <b>100,0%</b> | <b>49,6</b>   | <b>100,0%</b> | <b>82,5</b>   | <b>100,0%</b> |
| <b>Lögreglumenn alls</b>                  | <b>591,6</b> | <b>100,0%</b> | <b>312,3</b> | <b>100,0%</b> | <b>54,2</b>    | <b>100,0%</b> | <b>65,9</b>    | <b>100,0%</b> | <b>27,3</b>    | <b>100,0%</b> | <b>49,6</b>   | <b>100,0%</b> | <b>82,5</b>   | <b>100,0%</b> |

TAFLA 7. FJÖLDI VERKEFNA LÖGREGLU EFTIR NÝJUM UMDÆMUM 2008.

| Verkefni                      | LRH           | Vesturland    | Norðurland    | Austurland   | Suðurland     | Suðurnes      | RLS          | Ríkissak.  | Samtals        |
|-------------------------------|---------------|---------------|---------------|--------------|---------------|---------------|--------------|------------|----------------|
| Aðstoð vegna atburða          | 26            | 15            | 35            | 10           | 46            | 13            |              |            | 145            |
| Aðstoð við borgarana          | 3.974         | 924           | 1.201         | 398          | 1.084         | 747           | 1            | 9          | 8.338          |
| Aðstoð við erlend sendiráð    | 28            | 1             |               |              |               | 5             |              | 1          | 35             |
| Aðstoð við opinbera aðila     | 660           | 104           | 136           | 68           | 346           | 200           | 1            | 6          | 1.521          |
| Aðstoð við önnur lögregluflíð | 139           | 167           | 49            | 27           | 106           | 56            | 36           | 8          | 588            |
| Almannavarnir                 |               | 12            | 2             | 3            | 8             | 27            | 1            |            | 53             |
| Aukinn viðbúnaður             | 55            |               |               |              |               |               |              |            | 55             |
| Ágreiningur                   | 1.255         | 70            | 82            | 40           | 115           | 136           | 1            | 6          | 1.705          |
| Birting                       | 132           | 720           | 1.638         | 267          | 682           | 103           |              |            | 3.542          |
| Boðun                         | 2.161         | 1.291         | 871           | 465          | 894           | 395           |              | 1          | 6.078          |
| Dýr                           | 1.069         | 474           | 595           | 261          | 500           | 214           |              |            | 3.113          |
| Eftirlit                      | 12.823        | 6.531         | 4.075         | 1.641        | 7.081         | 6.673         | 332          | 11         | 39.167         |
| Eftirlýsing                   | 109           | 7             | 683           |              | 20            | 10            | 1            |            | 830            |
| FML-Óflokkað                  | 2             |               |               | 1            |               |               |              |            | 3              |
| Forvarna- og fræðsluv.        | 4.474         | 196           | 246           | 74           | 111           | 201           |              | 1          | 5.303          |
| Framsalsbeiðni                |               |               |               |              |               |               |              | 4          | 4              |
| Fundnir munir                 | 1.012         | 92            | 93            | 45           | 60            | 461           | 1            | 1          | 1.765          |
| Gæsla                         |               |               |               |              |               | 44            |              |            | 44             |
| Handtaka                      | 178           | 46            | 119           | 8            | 70            | 292           |              | 41         | 754            |
| Heimilisofbeldi               | 406           | 27            | 50            | 17           | 34            | 40            |              | 4          | 578            |
| Innsigliun                    | 24            | 7             |               |              | 1             | 2             |              | 1          | 35             |
| Leit                          | 824           | 202           | 232           | 49           | 201           | 166           | 4            | 69         | 1.747          |
| Löggæsluverkefni              | 79            | 5             | 5             | 4            | 4             | 12            |              |            | 109            |
| Lögregluþygd                  | 391           | 203           | 131           | 35           | 144           | 116           |              |            | 1.020          |
| Manns lát                     | 172           | 13            | 25            | 10           | 23            | 11            |              | 2          | 256            |
| Mál án málseiningar           | 476           | 6             | 10            | 8            | 7             | 12            | 2            |            | 521            |
| Mæt. lögreglum. fyrir dómi    |               | 8             | 7             | 4            | 24            | 1             |              |            | 44             |
| Náttúruhamfarir               | 1             | 17            | 12            | 9            | 21            | 1             | 2            |            | 63             |
| Neyðarlending                 | 13            |               |               |              |               | 25            |              |            | 38             |
| Opinberar móttökur            | 16            |               |               |              |               | 1             |              |            | 17             |
| Sjálfsvíg/ Tilraunir          | 128           | 12            | 27            | 12           | 16            | 15            |              | 1          | 211            |
| Tapaðir munir                 | 202           | 82            | 87            | 30           | 49            | 31            |              |            | 481            |
| Tilkynning                    | 26.813        | 2.874         | 3.307         | 1.018        | 3.268         | 3.491         | 86           | 89         | 40.946         |
| Tollafgreiðsla                |               | 44            | 72            | 257          | 2             | 5             |              |            | 380            |
| Umferðarátak                  | 5             | 121           | 54            | 8            | 65            | 204           |              |            | 457            |
| Umferðarstjórn                | 56            | 33            | 20            | 1            | 8             | 2             |              |            | 120            |
| Vaktmenn                      | 23            |               | 201           | 7            | 317           |               | 1.100        |            | 1.648          |
| Ýmis verkefni                 | 607           | 914           | 473           | 724          | 1.181         | 141           | 5            | 2          | 4.047          |
| Æfingar, þjálfun þjálfun      | 73            | 80            | 43            | 29           | 242           | 73            |              |            | 540            |
| <b>Samtals</b>                | <b>58.406</b> | <b>15.298</b> | <b>14.581</b> | <b>5.530</b> | <b>16.730</b> | <b>13.926</b> | <b>1.573</b> | <b>257</b> | <b>126.301</b> |

# BÍLAREKSTUR LÖGREGLUNNAR 2008

TAFLA 8. BÍLAREKSTUR LÖGREGLUNNAR

| Embætti            | Tegund      | Fjöldi     | Heildarakstur flokks | Meðalakstur flokks |
|--------------------|-------------|------------|----------------------|--------------------|
| RLS                | Fólksbíll   | 10         | 309.476              | 30.948             |
|                    | Stærri tæki | 8          | 79.764               | 9.971              |
| LSR                | Fólksbíll   | 1          | 9.308                | 9.308              |
| Höfuðborgarsvæðið  | Fólksbíll   | 46         | 1.303.520            | 28.337             |
|                    | Mótorhjól   | 14         | 226.944              | 16.210             |
|                    | Stærri tæki | 6          | 126.267              | 21.045             |
| Vesturland         | Fólksbíll   | 13         | 426.353              | 32.796             |
|                    | Stærri tæki | 6          | 110.558              | 18.426             |
| Norðurland         | Fólksbíll   | 18         | 531.024              | 29.501             |
|                    | Stærri tæki | 6          | 124.341              | 20.724             |
| Austurland         | Fólksbíll   | 10         | 319.881              | 31.988             |
|                    | Stærri tæki | 2          | 38.166               | 19.083             |
| Suðurland          | Fólksbíll   | 7          | 462.186              | 66.027             |
|                    | Stærri tæki | 5          | 128.775              | 25.755             |
| Reykjanes          | Fólksbíll   | 12         | 437.793              | 36.483             |
|                    | Mótorhjól   | 1          | 19.604               | 19.604             |
|                    | Stærri tæki | 1          | 10.692               | 10.692             |
| <b>Grand Total</b> |             | <b>166</b> | <b>4.664.649</b>     | <b>28.100</b>      |