

# **Skýrsla**

**Samgönguráðherra um framkvæmd samgönguáætlunar 2008  
(flugmálaáætlun)**

**Maí 2009**



## EFNISYFIRLIT

FLUGMÁLAÁÆTLUN	4
1 Fjármál	4
1.1 Tekjur og framlög	4
1.1.1 Markaðar tekjur	4
1.1.2 Framlög úr ríkissjóði	5
1.2 Gjöld	5
1.2.1 Rekstur og þjónusta	5
1.2.2 Sundurliðun einstakra gjaldaliða	5
1.2.3 Viðhald	7
1.2.4 Stofnkostnaður	7
2. Flokkun flugvalla	13
3. Þróun flutninga	13
Fylgiskjal I	16
Fylgiskjal II	17
Fylgiskjal III	18
Fylgiskjal IV	19

## Töflur og myndir

Tafla 1 Þróun tekna af flugvallagjöldum	4
Tafla 2 Kostnaður og tekjur á flugvöllum	6
Tafla 3 Sundurliðun viðhalds	7
Tafla 4 Sundurliðun, alþjóðaflugvellir í grunnneti	8
Tafla 5 Sundurliðun, grunnnet, aðrir flugvellir	10
Tafla 6 Sundurliðun, aðrir flugvellir og landingarstaðir	11
Tafla 7 Sundurliðun, önnur mannvirki	12
Tafla 8 Heildar framkvæmda- og viðhaldskostnaður	12
Tafla 9 Flokkun flugvalla samkvæmt viðmiðun ICAO	13
Tafla 10 Áætlunarflugvellir í grunnneti, farþegaflutningar	14
Tafla 11 Farþegaflutningar eftir landshlutum	15
Tafla 12 Vöru- og pósthutningar eftir landshlutum	15
Mynd 1 Tekjur af flugvallagjöldum	4
Mynd 2 Farþegaflutningar í innanlandsflugi 1992-2008	13
Mynd 3 Vöru- og pósthutningar með flugi 1992- 2008	15

# FLUGMÁLAÁÆTLUN

Skýrsla samgönguráðherra um framkvæmd samgönguáætlunar fyrir árið 2008, flugmálaáætlun, var gerð af Flugmálastjórn fram til ársins 2006 og lögð fram, eftir yfirferð í ráðuneytinu, á Alþingi í nafni ráðherra. Líkt og árið 2007 er skýrsla ársins 2008 gerð af samgönguráðuneytinu í samvinnu við Flugstoðir ohf.

Þar sem ýmsar upplýsingar sem voru í fyrri skýrslum ráðherra eru nú í ársskýrslu Flugstoða ohf, eru þær ekki endurteknar hér. Um upplýsingar vegna reksturs einstakra hluta fyrirtækisins sem og einstakra deilda er vísað í ársskýrsluna og þjónustusamninginn.

Fjölmargar upplýsingatöflur um rekstur einstakra flugvalla falla burt en þess í stað er sett fram tafla sem sýnir heildar rekstrarkostnað allra flugvallanna ásamt hluta tekna sem falla til á þeim, þ.e. tekjur samkvæmt þjónustusamningi og tekjur af þjónustugjöldum.

## 1. Fjármál.

### 1.1. Tekjur og framlög.

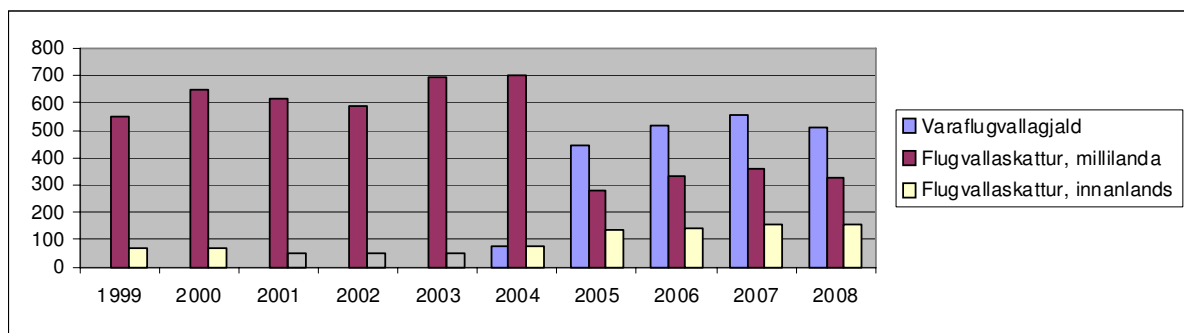
#### 1.1.1 Markaðar tekjur.

*Flugvallagjöld.* Eftirfarandi tafla og mynd sýna þróun tekna af flugvallagjöldum árin 1999-2008:

**Tafla 1 Þróun tekna af flugvallagjöldum árin 1999-2008 (millj. kr.)**

	1999	2000	2001	2002	2003	2004	2005	2006	2007	2008
Varaflugvallagjald	0	0	0	0	0	77	444	516	559	513
Flugvallaskattur, millilanda	547	647	618	587	698	699	283	330	357	328
Flugvallaskattur, innanland	72	68	53	51	52	76	137	141	158	155
<b>Samtals:</b>	<b>619</b>	<b>715</b>	<b>671</b>	<b>638</b>	<b>750</b>	<b>852</b>	<b>864</b>	<b>987</b>	<b>1074</b>	<b>996</b>

**Mynd 1 Tekjur af flugvallagjöldum**



Eins og taflan og myndin sýna hafa tekjur af flugvallagjöldum hækkað stöðugt undanfarin ár, en lækkuðu nokkuð milli árána 2007 og 2008. Hækkun undanfarinna ára skýrist af fjölgun farþega í millilandaflugi, að sama skapi er lækkun teknanna á árinu 2008 vegna fækkunar farþega í millilandaflugi.

Gjaldskránni var breytt frá og með 1. október 2004. Þá var tekinn upp flugvallaskattur annars vegar sem allir farþegar greiða og varaflugvallagjald hins vegar sem einungis farþegar í millilandaflugi greiða. Tekjur af varaflugvallagjaldinu námu 513 millj. kr. árið 2008. Varaflugvallagjaldið er ætlað að standa undir þeim viðbótarkostnaði sem af því hlýst að Reykjavíkur-, Akureyrar- og Egilsstaðaflugvelli sinni varaflugvallahlutverki sínu.

### 1.1.2. Framlög úr ríkissjóði.

Á árinu 2008 var framlag ríkissjóðs til reksturs flugvalla- og flugleiðsöguþjónustu 811,3 millj. kr.

## 1.2 Gjöld.

### 1.2.1 Rekstur og þjónusta.

Flugstoðir ohf tóku til starfa 1. janúar 2007 og tóku þá yfir flugleiðsöguþjónustu og flugvallarekstur Flugmálastjórnar Íslands. Samgönguráðuneytið og Flugstoðir gerðu milli sín þjónustusamning til tveggja ára um rekstur flugleiðsöguþjónustu og flugvalla og er endurgjald þjónustusamningsins greitt úr ríkissjóði og af mörkuðum tekjum til flugmála. Umsamið endurgjald vegna reksturs fyrir árið 2008 var 1.332,2 millj. kr. og skiptist þannig:

Flugleiðsöguþjónusta, þ.m.t. hlutur ríkisins í Alþjóðaflugþjónustunni 323,3 millj. kr.

Rekstur flugvalla og fl. 1.008,9 millj. kr.

Sem opinbert hlutafélag gefa Flugstoðir ohf út ársskýrslu, en í henni er ársreikningur félagsins, ýmsar lykiltölur, sem og yfirlit yfir starfsemi félagsins.

Heildar rekstrartekjur félagsins á árinu 2008 námu 3.821,8 millj. kr. og heildar rekstrargjöld námu 3.868,6 millj. kr. Rekstrartap félagsins var því 46,8 millj. kr. Hagnaður félagsins fyrir áhrif dótturfélaga nam 99,2. millj. kr.

### 1.2.2 Sundurliðun einstakra gjaldaliða.

Flugstoðir ohf reka fjölda flugvalla og landingarstaða á landinu. Flugstoðir reka hvern flugvöll sem sérstaka einingu og bókfæra kostnað eftir því hvar hann fellur til. Á móti kostnaði eru síðan tekjur samkvæmt þjónustusamningi og eru þær greindar niður á hvern stað. Tafla 2 hér á eftir sýnir þessa skiptingu. Til viðbótar eru tekjur af landingar-, vopnaleyta- og stæðisgjöldum sýndar í aftasta dálki. Rétt er að geta þess að tekjur flugvallanna eru ekki tæmandi þar sem leigutekjur og tekjur af verksölu eru ekki sýndar. Gjöld flugvallanna falla til vegna almenns rekstrar, t.d. eftirlit með flugbrautum, turnþjónustu, snjómoksturs, slökkviþjónustu, umsjónar og viðhalds fasteigna og fl.

Til viðbótar ofangreindum kostnaði flugvallanna fellur til kostnaður vegna flugleiðsögu, stjórnunar og fleira.

Þús. kr.	Gjöld	Tekjur þjónustusamn.
Flugvalla- og flugleiðsögusvið	368.503	157.873
Flugstjórnardeild, flugleiðsaga innanlands	202.071	163.299

Gjöld flugvalla- og flugleiðsögusviðs falla til vegna gæðastjórnunar, flugverndar og öryggismála auk stjórnunar flugvallakerfisins. Gjöld flugstjórnardeildar felast í flugleiðsögu innanlands.

Eftirfarandi tafla sýnir kostnað eftir einstökum flugvöllum og landingarstöðum:

**Tafla 2 Kostnaður og tekjur á flugvöllum 2008 (þús. kr.)**

<b>Flugvellir:</b>	<b>Kostnaður</b>	<b>Tekjur þjónustu- sammings</b>	<b>Tekjur lendingar- vopnaleitar- og stæðisgj.</b>
Reykjavíkurlflugvöllur	453.139	304.368	72.131
Lendingarstaðir Suðvesturland	3.520	3.780	0
Sandskeið	2.693	432	0
Stóri-Kroppur	34	0	0
Stykkishólmsflugvöllur	2.721	1.488	5
Rifsflugvöllur	2.356	2.352	0
Vestmannaeyjaflugvöllur	97.288	84.384	5.191
Bakkaflugvöllur	20.955	18.360	1.438
Helluflugvöllur	3.005	2.280	0
Selfossflugvöllur	1.954	1.848	0
Sjúkraflugvellir Vestfjörðum	466	348	0
Ísafjarðarflugvöllur	75.013	60.972	4.107
Patreksfjarðarflugvöllur	3.127	1.704	0
Hólmavíkurlflugvöllur	945	1.044	0
Gjögursflugvöllur	10.283	7.068	127
Bíldudalsflugvöllur	15.462	12.192	651
Þingeyrarflugvöllur	11.056	9.564	94
Sjúkraflugvellir Norðurlandi	872	1.488	0
Blönduósflugvöllur	2.713	2.460	0
Sauðárkróksflugvöllur	20.536	15.456	662
Siglufjarðarflugvöllur	3.915	3.228	21
Akureyrarflugvöllur	243.480	181.476	21.997
Húsavíkurlflugvöllur	6.354	7.440	73
Þórshafnarflugvöllur	12.495	10.416	326
Raufarhafnarflugvöllur	1.749	2.172	0
Kópaskersflugvöllur	286	528	0
Grímseyjarflugvöllur	12.612	9.708	404
Sjúkraflugvellir Austurlandi	498	600	0
Egilsstaðaflugvöllur	148.389	104.412	10.025
Hornafjarðarflugvöllur	28.571	23.940	1.066
Norðfjarðarflugvöllur	3.759	4.848	46
Vopnafjarðarflugvöllur	12.034	11.460	382
Breiðdalsvíkurflugvöllur	776	912	0
	<b>1.203.056</b>	<b>892.728</b>	<b>118.746</b>

Eins og sést á töflunni er kostnaður við rekstur flugvalla um 1.203 millj. kr. Kostnaður við rekstur alþjóðaflugvallanna þriggja: Reykjavíkurl-, Akureyrar- og Egilsstaðaflugvalla nemur um 843 millj. kr. sem er 70% af heildarkostnaði við rekstur kerfisins. Þess ber að geta að kostnaður við rekstur Keflavíkurlflugvallar er ekki talinn með í þessum samanburði.

### 1.2.3 Viðhald.

*Yfirborð brauta og hlaða.* Undir þennan lið fellur allt yfirborðsviðhald flugbrauta og flughlaða sem hefur bundið slitlag, þ.e. malbik eða klæðing og yfirborðsmerkingar.

Helstu verkefni voru á eftirtöldum flugvöllum: Reykjavík, Egilsstöðum, Ísafirði, Bíldudal, Sauðárkróki, Vopnafirði, Stóra-Kroppi og Bakka.

*Byggingar og búnaður.* Undir þennan lið fellur allt meiriháttar viðhald bygginga sem gert er sjaldnar en árlega. Stærstu verkefni sem falla undir þennan lið voru nokkrar endurbætur á byggingum og hliðum á Reykjavíkurflugvelli. Kostnaður við endurbæturnar námu 9,2 millj. kr. Kostnaður vegna viðhalds bygginga og girðinga á Vestmannaeyjaflugvelli nam 8,0 millj. kr. og viðhald vegna innritunaraðstöðu á Egilsstaðaflugvelli 5,3 millj. kr. Önnur verkefni voru minniháttar og dreifðust nokkuð jafnt á umdæmin.

Eftirfarandi tafla sýnir sundurliðun viðhalds borna saman við ráðstöfunarfé ársins 2008:

**Tafla 3 Sundurliðun viðhalds borin saman við ráðstöfunarfé 2008**

<b>Staður/verkefnaflokkur (millj. kr.)</b>	<b>Ráðstöfunarfé 2008</b>	<b>Bókfærður kostn. 2008</b>
Yfirborð brauta og hlaða	60,2	55,1
Byggingar og búnaður	35,1	27,3
Ýmis verk v/flugleiðsögu og tæknibúnaðar	4,2	4,3
<b>Samtals:</b>	<b>99,5</b>	<b>86,7</b>

*Ýmis verk vegna flugleiðsögu og tæknibúnaðar.* Alls voru fjárveitingar samkvæmt áætlun ársins 2008, 4,2 millj. kr., en bókfærður kostnaður á árinu nam 4,3 millj. kr. Helstu verkefni voru kaup á upptökutækjum og öðrum tæknibúnaði.

### 1.2.4 Stofnkostnaður

#### 1.2.4.1 Alþjóðaflugvellir í grunnneti.

##### Reykjavíkurflugvöllur.

*Flugbrautir og hlöð.* Á árinu 2008 var, samkvæmt viðauka þingsályktunar um fjögurra ára samgönguáætlun fyrir árin 2007-2010, fjárveiting vegna byggingar flughlaðs við fyrirhugaða samgöngumiðstöð á Reykjavíkurflugvelli að upphæð 450 millj. kr. Ekki hefur enn verið tekin ákvörðun um byggingu eða staðsetningu samgöngumiðstöðvarinnar, þannig að af þessari framkvæmd hefur ekki orðið.

Þá var einnig í viðaukanum fjárveiting að upphæð 65. millj. kr. til að koma upp aðstöðu til bráðabirgða fyrir flugrekanda sem hugðist hefja innanlandsflug frá Reykjavíkurflugvelli, en flugrekandinn hefur enn ekki staðfest að hann muni hefja þennan rekstur og var því ekki ráðist í þetta verkefni.

Framkvæmdum við flughlað sunnan við flugskýli nr. 1 hefur verið frestað um sinn og hefur fjármagni sem var á þessum lið verið ráðstafað annað í samráði við samgönguráðuneytið.

*Aðflugs- og flugöryggisbúnaður.* Á árinu 2008 var lokið við að setja þröskuldsljós við flugbraut 13, en eftir er að framlengja blikkljós í aðflugslínu út að Örfirisey. Um er að ræða tæknilega örðugleika sem unnið er við að leysa. Einnig var lokið á árinu 2008 kaupum og uppsetningu á fjarlægðarmælivita og ATIS. Þá var unnið áfram að veðurrannsóknnum á Hólmsheiði og undirbúningi að ókyrrðarmælingum yfir svæðinu sem munu hefjast fyrri hluta árs 2009.

Á árinu 2008 var áfram unnið að skipulagstillögum til að freista þess að fá samþykkt deiliskipulag sem hægt yrði að vinna eftir og gera framtíðaráætlanir fram til ársins 2016.

**Tafla 4 Sundurliðun, alþjóðaflugvellir í grunnneti, bornir saman við ráðstöfunarfé 2008**

Staður (millj. kr.)	Ráðstöfunarfé	Bókfærður
	2008	kostn. 2008
Reykjavíkurlflugvöllur	582,7	20,2
Akureyrarflugvöllur	1.783,5	1.136,8
Egilsstaðaflugvöllur	115,9	95,1
<b>Samtals alþjóðaflugvellir í grunnneti</b>	<b>2.482,1</b>	<b>1.252,1</b>

#### **Akureyrarflugvöllur.**

*Flugbrautir og hlöð.* Lokið var á árinu 2008 við gerð akbrauta og flughlaða sunnan við flugstöð og vestan við tækjageymslur. Þá var einnig lokið við gerð akbrautar til suðurs frá flughlaði að Flugminjasafni og vegi og plön utan girðingar.

Frankvæmdir við lengingu flugbrautarinnar á Akureyrarflugvelli til suðurs hófust á árinu 2008. Verkefnið var boðið út í tvennu lagi, annars vegar jarðvinna og hins vegar malbikun þ.e. yfirlag á eldri hluta flugbrautarinnar sem lauk á árinu. Lokið var við gerð endaöryggissvæðis (RESA) á norðurenda flugbrautarinnar. Áætlað er að framkvæmdum við lengingu flugbrautarinnar til suðurs ljúki í ágúst 2009.

Einnig var á sama ári unnið við uppsetningu tækja vegna flugleiðsögu og var það verk að mestu unnið af starfsmönnum Flugstöða.

Fjárveitingar á árinu 2008 til þessara verkefna var samkvæmt viðauka þingsályktunar um samgönguáætlun fyrir árið 2008 að upphæð 1.145 millj. kr. sem skiptist þannig að 280 millj. kr. voru vegna malbiksviðhalds og 865 millj. kr. vegna lengingar til suðurs og gerð endaöryggissvæðis við norðurenda flugbrautarinnar. Annað framkvæmdafé til verkefnisins kom af fjárveitingum fyrri ára.

*Byggingar.* Á árinu 2008 var hafin vinna við þarfagreiningu og að frumhugmyndum á stækkun flugstöðvarinnar í samstarfi með tveimur arkitektastofum.

*Aðflugs- og flugöryggisbúnaður.* Unnið var við þéttingu eltiljósa. Þá var einnig lokið við uppsetningu á nýjum fjarlægðarmælivita við Hvamm í Eyjafjarðarsveit. Ennfremur er unnið að hindranaljósum, búið að smíða búnaðinn og kaupa ljósin, en eftir er að setja þau upp. Lokið var við frágangsvinnu á nýjum NDB-vita á Oddeyrinni á árinu. Einnig var unnið á árinu við aðflugsathuganir og hönnun nýrra aðfluga fyrir flugvöllinn og lýkur þeirri vinnu væntanlega á árinu 2009. Þá var einnig lokið við uppsetningu nýs fjölstefnuvita (VOR) á Vaðlaheiði og var búnaðurinn tekinn í notkun á árinu og er verkefninu lokið.

Keypt var ný varaafstöð fyrir flugvöllinn og var unnið við frágang á húsnæði sem hýsir varaafstöðina ásamt spennistöð. Verkinu lýkur væntanlega í júní 2009.

#### **Egilsstaðaflugvöllur.**

*Flugbrautir og hlöð.* Á árinu 2008 var hafin gerð endaöryggissvæðis (RESA) við norðurenda flugbrautarinnar. Lokið var við útgröft og fyllingu og sett farg á svæðið sem mun standa fram á haustið 2009 til að kalla fram sig áður en endanlegum frágangi svæðisins lýkur. Farginu verður síðan jafnað út til hliðanna í hliðaröryggissvæðin. Þar með verður endaöryggissvæðið tilbúið undir malbik, ef það verður ákveðið síðar, en endaöryggissvæðið gæti þannig nýst til flugtaks til suðurs sem myndi lengja flugtaksvegalengdina um 150 m, en það væri mjög til bóta fyrir stærri og þyngri flugvélar. Verkið var boðið út og samið við lögstjóðanda.



Framkvæmdum á bílastæðum við flugstöð var frestað og færðar til ársins 2009.

*Byggingar.* Byggður var á árinu 2007 nýr 420 m<sup>2</sup> aðkomusalur við flugstöðina á Egilsstöðum. Verkið var boðið út og samið við lægstbjóðanda sem var verktakafyrirtækið Smiðir ehf. Búið er að taka komusalinn í notkun, en ýmsar breytingar og endurbætur á eldri hluta flugstöðvarinnar voru unnar á árinu 2008. Verkinu er lokið og varð heildarkostnaður samtals 177,1 millj. kr.

Lokið var á árinu við að ganga frá útsogi í vélageymslu vegna útblásturs slökkvibifreiðar sem er gangsett innandyra fyrir útkall. Verkið var unnið að mestu af starfsmönnum Flugstöða.

*Aðflugs- og flugöryggisbúnaður.* Ráðgert var á árinu 2008 að setja upp aðflugsljós við suðurenda flugbrautarinnar. Vegna skipulagsbreytinga hjá sveitarfélaginu og hugmynda um að lengja flugbrautina til suðurs ásamt fyrirhugaðri færslu þjóðvegarins sem tæki mið af lengingu flugbrautarinnar þótti ekki fært að hefja uppsetningu ljósanna að svo stöddu, eða ekki fyrir en niðurstöður skipulags og lengingar liggja fyrir. Hluti búnaðarins hefur þegar verið keyptur og bíður í geymslu.

Unnið var á árinu við frágang á fjarlægðarmælivita (DME) og er því verkefni lokið. Flutningur á radíóvita (NDB) frá Breiðavaði í Mýnes lauk á árinu.

Einnig var lokið við uppsetningu og frágangi á vararafstöð sem hófst árið 2007. Verkið var að mestu unnið af starfsmönnum Flugstöða.

#### **1.2.4.2 Grunnnet, aðrir áætlunarflugvellir**

##### **Vestmannaeyjaflugvöllur/Bakki.**

*Flugbrautir og hlöð.* Vinna við lagfæringar á öryggissvæðum hófst á árinu 2007, en lauk ekki fyrir en haustið 2008. Verkið var boðið út og samið við lægstbjóðanda. Lagfærð voru svæðin vestan og sunnan brautarmóta þannig að þau uppfylla nú kröfur reglugerðar fyrir sjónflugsflugvöll.

**Tafla 5 Sundurliðun, grunnet, aðrir áætlunarflugv., bornir saman við ráðstöfunarfé 2008**

Staður/verkefnaflokkur (millj. kr.)	Ráðstöfunarfé 2008	Bókfærður kostn. 2008
<b>Vestmannaeyjaflugvöllur/Bakki</b>		
1. Flugbrautir og flughlöð	1,5	1,5
2. Byggingar	0,0	0,0
3. Aðflugs- og öryggisbúnaður	38,2	39,8
Samtals	<b>39,7</b>	<b>41,3</b>
<b>Ísafjarðarflugvöllur/Þingeyri</b>		
1. Flugbrautir og flughlöð	0,4	0,1
2. Byggingar	0,0	0,0
3. Aðflugs- og öryggisbúnaður	63,9	32,3
Samtals	<b>64,3</b>	<b>32,4</b>
<b>Þingeyrarflugvöllur</b>		
1. Flugbrautir og flughlöð	0,2	0,2
2. Byggingar	31,8	24,2
3. Aðflugs- og öryggisbúnaður	1,5	0,3
Samtals	<b>33,5</b>	<b>24,7</b>
<b>Þórshafnarflugvöllur</b>		
1. Flugbrautir og flughlöð	0,0	0,0
2. Byggingar	0,0	0,0
3. Aðflugs- og öryggisbúnaður	3,0	0,1
Samtals	<b>3,0</b>	<b>0,1</b>
<b>Samtals grunnet, aðrir flugvellir</b>	<b>140,5</b>	<b>98,5</b>

*Aðflugs- og flugöryggisbúnaður.* Verulegar framkvæmdir voru við ýmsan ljósabúnað á flugvöllinum á árunum 2007 og 2008. Aðflugsljós (PAPI) voru endurnýjuð, sett voru upp eltiljós við enda flugbrautar 13 og brautarendaaúðkennisljós voru sett á alla flugbrautarenda. Jarðvinna vegna ljósabúnaðarins var hluti af útboðsverki öryggissvæðanna, en uppsetning og tengivinna var unnin af rafvirkjum Flugstoða og starfsmönnum flugvallarins. Þetta verk er enn í vinnslu, en lýkur á árinu 2009. Ráðstöfunarfé vegna verksins var á árinu 2008 20,3 millj. kr., en kostnaður varð 26,6 millj. kr. á árinu.

Þá var einnig á árinu 2008 lokið við endurnýjun á fjarlægðarmælivita (DME) sem er staðsettur á Sæfelli.

Keypt var nýtt veðurkerfi fyrir Vestmannaeyjaflugvöll á árinu og er verkefninu lokið. Til ráðstöfunnar voru 11,8 millj. kr., en kostnaður við verkefnið varð 14,8 millj. kr.

### ***Ísafjarðarflugvöllur.***

*Aðflugs- og flugöryggisbúnaður.* Ákveðið hefur verið að flugbrautarljós og búnaður þeirra verði endurnýjaður. Verkefnið hófst ekki fyrr en liðið var seint á árið 2008, en útboðsferill og samningar við verktaka tók mun lengri tíma en reiknað var með, vegna höfnunar á tilboði lægstbjóðanda, sem ekki þótti traustvekjandi, en verkefnið er mjög vandasamt og þörf á mikilli samvinnu vegna flugöryggis. Samið var við verktakann sem átti næst lægsta tilboðið, en þegar komið var að framkvæmdum var það langt liðið á árið að birtutími var ekki nægur til að vinna verkið af öryggi. Framkvæmdir við það frestast því til ársins 2009 og ráðgert að þeim ljúki fyrir haustið. Til ráðstöfunar í þetta verkefni voru 46,0 millj. kr. á árinu 2008, en unnið var fyrir 14,8 millj. kr. á árinu við hönnun, gerð útboðsgagna og annars undirbúnings.

Á árinu 2008 var keypt nýtt veðurkerfi fyrir Ísafjarðarflugvöll sem verður sett upp sumarið 2009. Til ráðstöfunar í þetta verkefni var 8,8 millj. kr. á árinu, en kostnaður varð 9,0 millj. kr.

Þá var einnig á árinu 2008 endurnýjaður fjarlægðarmælivitinn (DME) í Ögri við Ísafjarðardjúp. Ráðstöfunarfé á árinu var 8,9 millj. kr. og kostnaður 8,6 millj. kr.

#### ***Þingeyrarflugvöllur.***

*Byggingar.* Hafin var bygging vélageymslu á árinu 2008 á Þingeyrarflugvelli. Verkið var boðið út og samið við lægstbjóðanda. Áætlað er að verkinu ljúki vorið 2009. Til ráðstöfunar vegna byggingar vélageymslunnar var á árinu 31,8 millj. kr., en kostnaður á árinu varð 24,2 millj. kr.

#### ***Þórshafnarflugvöllur.***

*Aðflugs- og flugöryggisbúnaður.* Á árinu 2008 var ráðgert að flytja gömlu vararafstöðina á Egilsstaðaflugvelli til Þórshafnar og nota þar gáminn sem vararafstöðin var staðsett í á Egilsstöðum. Við nánari athugun kom í ljós að gámurinn var ekki nothæfur lengur og var því verkinu frestað til næsta árs og viðbótarfjármagn fengið til að koma upp aðstöðu fyrir rafstöðina. Ráðstöfunarfé á árinu var 3,0 millj. kr., en kostnaður 0,1 millj. kr.

### **1.2.4.3 Aðrir flugvellir og landingarstaðir.**

**Tafla 6 Sundurliðun annarra flugvalla og landingarst. borin saman við ráðstöfunarfé 2008**

<b>Staður/verkefnaflokkur (millj. kr.)</b>	<b>Ráðstöfunarfé 2008</b>	<b>Bókfærður kostn. 2008</b>
1. Flugbrautir og hlöð	55,3	53,7
2. Byggingar	4,0	0,1
3. Aðflugs- og flugöryggisbúnaður	2,1	2,4
<b>Samtals:</b>	<b>61,4</b>	<b>56,2</b>

*Flugbrautir og hlöð.* Endurnýjuð voru ný malarslitlög á flugbrautunum á Raufarhöfn, Kópaskeri og Breiðdalsvík. Undirbúningur var hafinn að endurnýjun malarslitlaga á flugbrautunum á Norðfirði og Reykhólum, en framkvæmdir eru ráðgerðar á árinu 2009. Ennfremur fór fram viðgerð á ölduvörn á Patreksfjarðarflugvelli.

Á Stóra-Kroppi voru framkvæmdir við gerð akbrauta og flughlaðs. Verkið var boðið út og samið við lægstbjóðanda. Kostnaður á árinu 2008 nam 17,4 millj. kr. og ráðgert er að verkinu ljúki á árinu 2009.

Veittur var styrkur að upphæð 7,0 millj. kr. fyrir tilstuðlan samgönguráðuneytisins til flugklúbbsins Kára í Borgarnesi vegna viðhalds á flugbrautinni og 2,5 millj. kr. til varnargarða vegna flugbrautarinnar í Reykjarfirði.

*Byggingar.* Gert var ráð fyrir á árinu 2008 að koma upp aðstöðu fyrir flugmenn og flugkennara á Stóra-Kroppi, en verkefninu varð að fresta til ársins 2009 þegar framkvæmdum við flughlaðið lýkur.

*Aðflugs- og flugöryggisbúnaður.* Lokið var við uppsetningu á veðurstöð á Sandskeiði. Einnig var lokið við uppsetningu á veðurbúnaði á Sauðárkróksflugvelli.

### **1.2.4.4 Önnur mannvirki, búnaður og verkefni.**

*Flugstjórnarmiðstöð.* Af þessum lið er greiddur hlutur Íslands í hinum ýmsu framkvæmdum á vegum Alþjóðaflugþjónustunnar hér á landi. Á árinu 2008 var þessi kostnaður 15,0 millj. kr.

Eftirfarandi tafla sýnir ýmsan stofnkostnað, búnað og verkefni:

**Tafla 7 Sundurliðun, önnur mannvirki og verkefni borin saman við ráðstöfunarfé 2008**

Staður/verkefnaflokkur (millj. kr.)	Ráðstöfunarfé	Bókfærður
	2008	kostn. 2008
Flugstjórnarmiðstöð	15,0	15,0
GPS/AIS/upplýsingaþjónusta	14,7	11,8
Flugvernd og öryggismál	19,8	20,2
Veðurupplýsingakerfi	1,5	1,7
Stjórnunarkostnaður	28,0	28,0
Þróun og frumáætlanir	10,0	9,6
<b>Samtals:</b>	<b>89,0</b>	<b>86,3</b>

*GNSS/AIS/upplýsingaþjónusta.* Áfram var unnið á árinu 2008 við endurbætur á gæðakerfi upplýsingaþjónustunnar, kortagerð og AIP handbók ásamt GPS mælingum. Aðflugshönnunarhugbúnaðurinn PDTToolkit var keyptur á árinu 2007 og settur upp hjá aðflugshönnuðum, en þeir luku á árinu 2008 námskeiðum vegna meðferðar á búnaðinum.

*Flugvernd og öryggismál.* Á árinu 2008 var áfram unnið að ýmsum flugverndar- og öryggismálum á millilandaflugvöllunum og til þess varið 20,2 millj. kr. Helstu verkefni voru áframhaldandi innleiðing flugverndarráðstafana á millilandaflugvöllunum í Reykjavík, Akureyri og Egilsstöðum með hliðsjón af breyttum og auknum kröfum reglugerðarverks Evrópusambandsins. Unnið var á árinu að frekari þróun aðgangsstjórnunarkerfis og útfærslu vopnaleyfubúnaðar á alþjóðaflugvöllunum. Þá var einnig unnið að frekari innleiðingu þjálfunarbúnaðar vegna vopnaleyfingar. Gerðar voru nokkrar breytingar á hliðbúnaði á Reykjavíkflugvelli.

*Veðurupplýsingakerfi.* Flugkerfi ehf unnu á árinu 2008 áfram að lagfæringum á hugbúnaði miðlæga veðurupplýsingakerfisins sem safnar öllum veðurgögnum á miðlæga tölvu til framtíðargreiningar.

*Þróun og frumáætlanir.* Frumkostnaðaráætlanir vegna samgönguáætlana framtíðarinnar eru fjármagnaðar með þessum lið. Þessum lið tilheyra ýmsar athuganir, kannanir og hönnun t.d. á skipulagsreglum, hindranaflötum, tillögum að deiliskipulagi, umferðarspám, könnun á ferðavenjum og þróun forrita. Þannig er þróun á “Byggingarstjóranum” fjármögnuð, en það er forrit sem heldur utan um viðhaldsverkefni á byggingum.

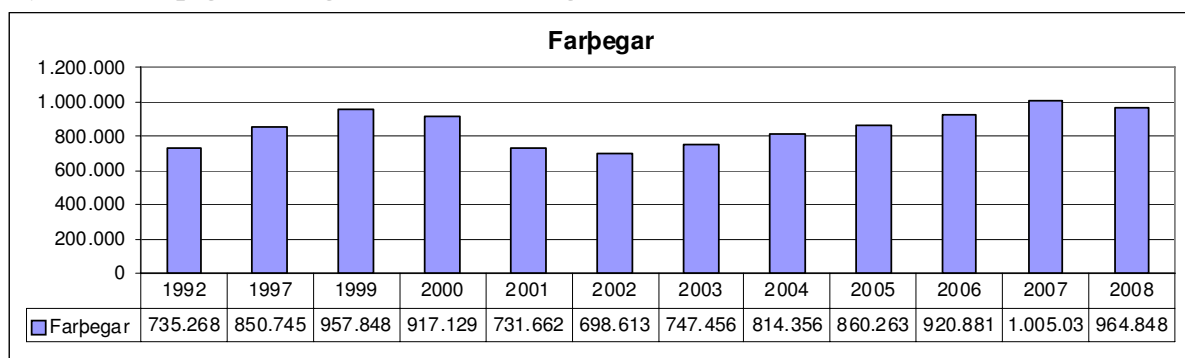
Eftirfarandi tafla sýnir heildarframkvæmda- og viðhaldskostnað árið 2008:

**Tafla 8 Stofnkostnaður, viðhald og annar kostnaður árið 2008**

Verkefnaflokkur (millj. kr.)	Ráðstöfunarfé	Bókfærður
	2008	kostn. 2008
Stofnkostnaður, alþjóðaflugvellir í grunnnet	2.482,1	1.252,1
Stofnkostnaður, aðrir flugvellir í grunnneti	140,5	98,5
Stofnkostnaður, önnur mannvirki	89,0	86,3
Viðhald	99,5	86,7
Aðrir flugvellir og lendingarstaðir	61,4	56,2
<b>Samtals:</b>	<b>2.872,5</b>	<b>1.579,8</b>

## 2. Þróun flutninga.

**Mynd 2 Farþegaflutningar í innanlandsflugi 1992-2008**



Eins og myndin sýnir hafa farþegaflutningarnir sveiflast töluvert mikið á undanförunum árum. Á síðasta áratug fyrri aldar náðu flutningarnir hámarki árið 1999, en á árunum 1997 til 2000 rékti mikil samkeppni í innanlandsfluginu sem leiddi af sér hagstæðari flugfargjöld á innanlandsleiðum á þessum árum.

Á árunum 2001 til 2003 eru flutningarnir í lágmarki en fara upp úr því að aukast aftur og ná hámarki árið 2007, en það ár fóru farþegar um íslenska innanlandsflugvelli í fyrsta skipti yfir eina milljón. Þess ber að geta að farþegum sem fóru um Egilsstaðaflugvöll fjölgaði jafnt og þétt á árunum 2004 til 2007 vegna virkjana- og stóriðjuframkvæmda á Austurlandi og var stór hluti þeirrar fjölgunar vegna millilandaflugs til og frá Egilsstöðum. Á árinu 2007 fóru rúmlega 157 þúsund farþegar um Egilsstaðaflugvöll, en þeim fækkaði verulega á árinu 2008, eða í 120 þúsund farþega.

Eftirfarandi tafla sýnir fjölda farþega sem fóru um áætlunarflugvelli í grunnneti árin 1999 annars vegar og 2008 hins vegar:

**Tafla 10 Áætlunarflugvelli í grunnneti, farþegaflutningar 1999 og 2008**

Flugvellir	1999	Hlutfall	2008	Hlutfall	Breyting
Reykjavík	454.469	48,5%	463.889	48,1%	2,1%
Akureyri	194.404	20,8%	221.759	23,0%	14,1%
Vestmannaeyjar	89.013	9,5%	52.189	5,4%	-41,4%
Egilsstaðir	76.910	8,2%	120.223	12,5%	56,3%
Ísafjörður	54.171	5,8%	51.791	5,4%	-4,4%
Hornafjörður	19.823	2,1%	10.677	1,1%	-46,1%
Sauðárkrókur	14.726	1,6%	7.471	0,8%	-49,3%
Bíldudalur	7.553	0,8%	3.926	0,4%	-48,0%
Grímsey	3.845	0,4%	3.636	0,4%	-5,4%
Þórshöfn	1.912	0,2%	1.624	0,2%	-15,1%
Þingeyri	2.532	0,3%	1.032	0,1%	-59,2%
Bakki	16.975	1,8%	21.884	2,3%	28,9%
Vopnafjörður	2.904	0,3%	1.965	0,2%	-32,3%
Gjögur	492	0,1%	405	0,0%	-17,7%
<b>Samtals</b>	<b>936.333</b>	<b>100,0%</b>	<b>964.479</b>	<b>100,0%</b>	<b>3,0%</b>

Taflan sýnir að farþegum sem fóru um minni áætlunarflugvelli hefur fækkað verulega á undanförunum árum. Þegar borin eru saman árin 1999 þegar farþegaflutningar voru áður mestir og árið 2008, hefur farþegum sem fóru um áætlunarflugvelli í grunnneti, að Keflavíkurflugvelli undanskildum, fjölgað um 3%. Farþegar sem fóru um Egilsstaða- og Bakkaflugvelli fjölgaði gríðarlega á þessu tímabili og töluverð fjölgun hefur orðið á farþegum til og frá Akureyri. Virkjana- og stóriðjuframkvæmdir á Austurlandi eiga verulegan þátt í fjölgun farþega um Egilsstaðaflugvöll, en fjölgun farþega sem fóru um Bakkaflugvöll er að nokkru leyti vegna minna framboðs á flugi milli Reykjavíkur og Vestmannaeyja undanfarin ár eftir að samkeppninni lauk.

Þegar þróun farþegaflutninga með flugi frá árinu 1999 er skoðuð eftir landshlutum kemur eftifarandi í ljós:

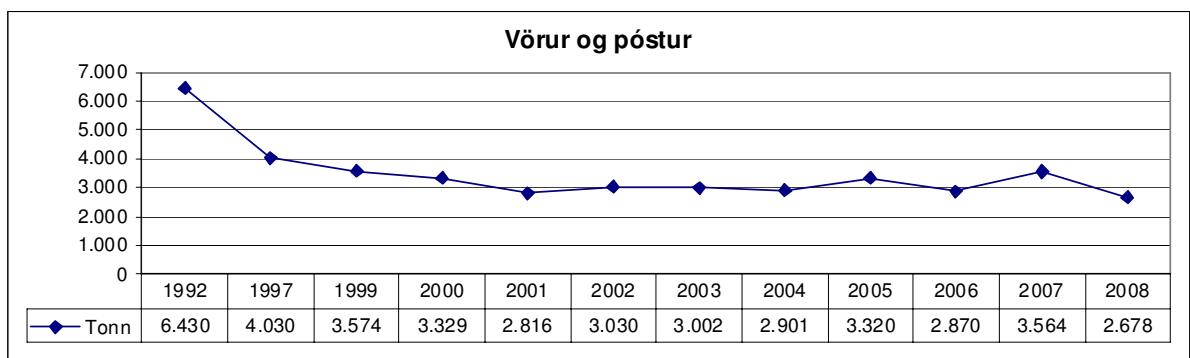
**Tafla 11 Farþegaflutningar eftir landshlutum**

Flugvellir	1999	Hlutfall	2008	Hlutfall	Breyting
Vestfirðir	66.271	6,9%	57.154	5,9%	-13,8%
Norðurland	233.035	24,3%	236.798	24,5%	1,6%
Austurland	99.752	10,4%	132.934	13,8%	33,3%
Suðurland	105.988	11,0%	74.073	7,7%	-30,1%
Reykjavík	454.469	47,4%	463.889	48,1%	2,1%
<b>Samtals</b>	<b>959.515</b>	<b>100,0%</b>	<b>964.848</b>	<b>100,0%</b>	<b>0,6%</b>

Eins og taflan sýnir er fjölgun farþega með flugi á þessu tímabili aðeins 0,6%, en eins og áður er getið, er veruleg fjölgun farþega til Austurlands um Egilsstaðaflugvöll.

Vöru- og pósthlutningar með flugi hafa verið að jafnaði um 3000 tonn á ári undanfarin ár, eins og sést á myndinni hér að neðan, en nokkur fækkun varð á milli áruna 2007 og 2008 eða um 25%.

**Mynd 3 Vöru- og pósthlutningar með innanlandsflugi 1992-2008**



Á töflunni hér að neðan sést hvernig þróunin hefur verið frá árinu 1999 eftir landshlutum:

**Tafla 12 Vöru- og póstflutningar í tonnum eftir landshlutum**

<b>Flugvellir</b>	<b>1999</b>	<b>Hlutfall</b>	<b>2008</b>	<b>Hlutfall</b>	<b>Breyting</b>
Vestfirðir	415	11,6%	258	9,6%	-37,8%
Norðurland	778	21,8%	505	18,9%	-35,1%
Austurland	429	12,0%	462	17,3%	7,7%
Suðurland	183	5,1%	146	5,5%	-20,2%
Reykjavík	1.768	49,5%	1.307	48,8%	-26,1%
<b>Samtals</b>	<b>3.573</b>	<b>100,0%</b>	<b>2.678</b>	<b>100,0%</b>	<b>-25,0%</b>

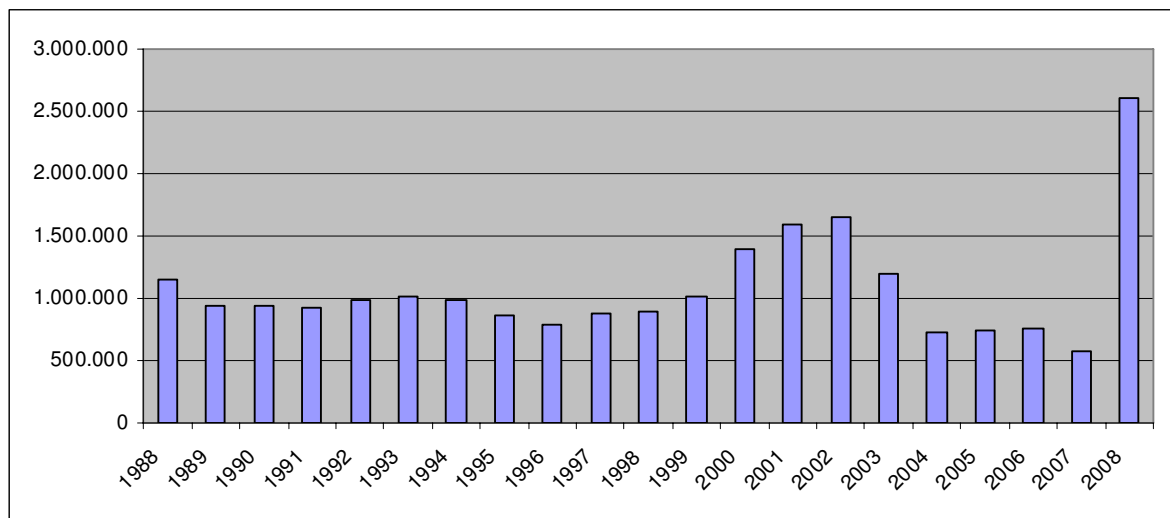
## Fylgiskjal I

Eftirfarandi tafla og mynd sýna fjárveitingar til flugmálaframkvæmda frá því að fyrsta þingsályktun um flugmálaáætlun var samþykkt árið 1988:

### Fjárveitingar til flugmálaframkv., stofnkostnaður og viðhald 1988-2008 (þús. kr.)

Framreiknað til núvirðis samkv. byggingarvísitölu. (mars 2009, sem er 492,5 stig)

Ár	Fjárhæð	Núvirði
1988	281.500	1.142.941
1989	272.000	928.343
1990	325.000	931.680
1991	349.000	924.596
1992	374.000	976.644
1993	393.000	1.018.162
1994	395.000	985.999
1995	355.000	855.788
1996	332.000	778.990
1997	400.000	881.038
1998	415.000	885.178
1999	485.000	1.014.278
2000	691.000	1.390.186
2001	837.000	1.589.752
2002	932.100	1.654.268
2003	688.000	1.186.415
2004	441.800	725.773
2005	467.000	734.112
2006	507.000	745.589
2007	426.000	566.735
2008	2.250.000	2.609.195
<b>Samtals</b>	<b>11.616.400</b>	<b>22.525.660</b>





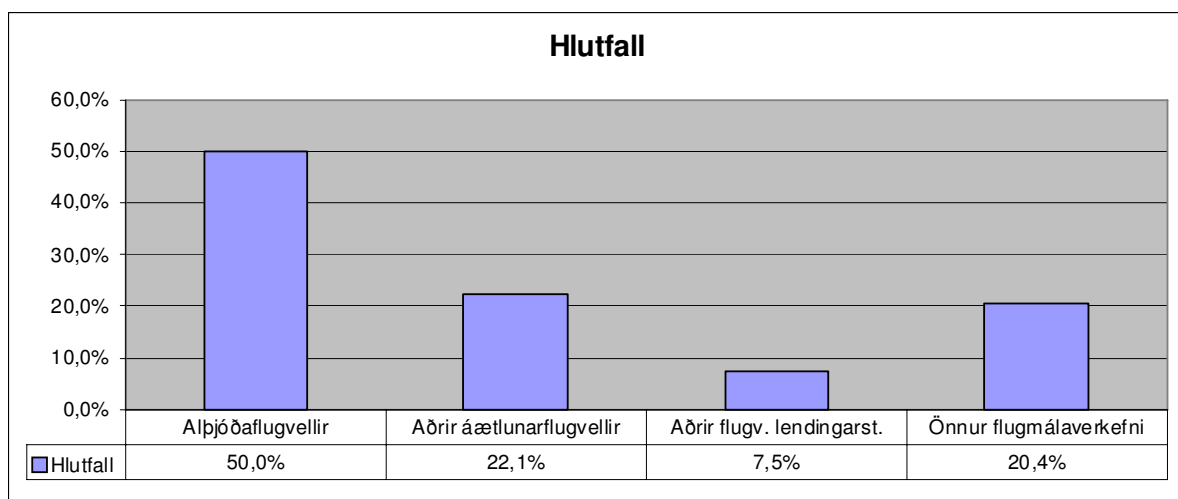
## Fylgiskjal II

### Stofnkostnaður flugvalla 1988-2008 (þús. kr.)

Eftirfarandi tafla sýnir stofnkostnað einstakra flugvalla árin 1988-2008:

Framreiknað til núvirðis samkvæmt byggingarvísitölu (492,5 stig í mars 2009)

Staður	1988-2002	2003-2007	2008	Samtals	Hlutfall
Reykjavík	4.136.652	358.606	40.430	4.535.688	21,2%
Akureyri	1.232.400	481.249	1.288.577	3.002.226	14,1%
Egilsstaðir	2.772.784	247.268	116.732	3.136.784	14,7%
<b>Alþjóðaflugvellir</b>	<b>8.141.836</b>	<b>1.087.124</b>	<b>1.445.739</b>	<b>10.674.699</b>	<b>50,0%</b>
Vestmannaeyjar	852.536	101.659	56.723	1.010.918	4,7%
Bakki	111.117	85.069	0	196.185	0,9%
Ísafjörður	655.951	193.082	33.547	882.580	4,1%
Þingeyri	89.823	307.143	28.266	425.232	2,0%
Hornafjörður	404.658	10.582	0	415.240	1,9%
Sauðárkrókur	383.287	0	0	383.287	1,8%
Grímsøy	168.685	240.559	0	409.245	1,9%
Bíldudalur	280.393	8.697	0	289.090	1,4%
Þórshöfn	433.721	69.918	151	503.791	2,4%
Vopnafjörður	103.287	0	0	103.287	0,5%
Gjögur	97.460	12.496	0	109.956	0,5%
<b>Aðrir áætlunarflugvellir</b>	<b>3.580.919</b>	<b>1.029.205</b>	<b>118.687</b>	<b>4.728.811</b>	<b>22,1%</b>
<b>Aðrir flugv. landingarst.</b>	<b>1.451.434</b>	<b>106.039</b>	<b>36.233</b>	<b>1.593.706</b>	<b>7,5%</b>
<b>Önnur flugmálaverkefni</b>	<b>2.849.823</b>	<b>1.274.642</b>	<b>231.294</b>	<b>4.355.760</b>	<b>20,4%</b>
<b>Samtals</b>	<b>16.024.012</b>	<b>3.497.010</b>	<b>1.831.953</b>	<b>21.352.975</b>	<b>100,0%</b>



## Fylgiskjal III

Eftirfarandi tafla sýnir heildarfjárfestingar til einstakra flugvalla 1988-2008, ásamt fjölda farþega sem fóru um flugvellina á sama tíma:

### Fjárfestingar á flugvöllum 1988-2008.

### Fjöldi farþega sem fóru um flugvellina 1988-2008.

Framreiknað til núvirðis samkvæmt byggingarvísitölu (492,5 stig í mars 2009).

<b>Staður</b>	<b>Fjárhæð í þús. kr.</b>	<b>Fjöldi farþega</b>	<b>Fjárfesting miðuð við farþega</b>
Reykjavík	4.535.688	7.770.209	584
Akureyri	3.002.226	3.346.448	897
Vestmannaeyjar	1.010.918	1.402.782	721
Egilsstaðir	3.136.784	1.619.301	1.937
Ísafjörður	882.580	1.020.927	864
Hornafjörður	415.240	300.655	1.381
Húsavík	369.392	183.823	2.010
Sauðárkrókur	383.287	224.506	1.707
Patreksfjörður	137.733	59.621	2.310
Bíldudalur	289.090	112.672	2.566
Grimsey	409.245	77.131	5.306
Norðfjörður	116.076	31.699	3.662
Vopnafjörður	103.287	58.255	1.773
Siglufjörður	106.040	44.533	2.381
Þórshöfn	503.791	37.824	13.321
Hólmavík	136.457	10.062	13.564
Gjögur	109.956	12.541	8.768
Þingeyri	425.232	37.592	11.312
Raufarhöfn	31.414	9.176	3.426
Kópasker	55.668	4.507	12.371
Flateyri	33.527	30.741	1.091
Mývatn	120.078	42.593	2.819
Bakki	196.185	252.450	777
Borgarfjörður eystri	40.968	1.491	27.495
Ólafsfjörður	691	6.012	115
Breiðdalsvík	12.675	3.068	4.129
Blönduós	34.919	11.247	3.104
Stykkishólmur	1.098	6.885	160
Rif	94.849	14.024	6.765
<b>Samtals</b>	<b>16.695.094</b>	<b>16.732.775</b>	<b>998</b>

## Fylgiskjal IV.

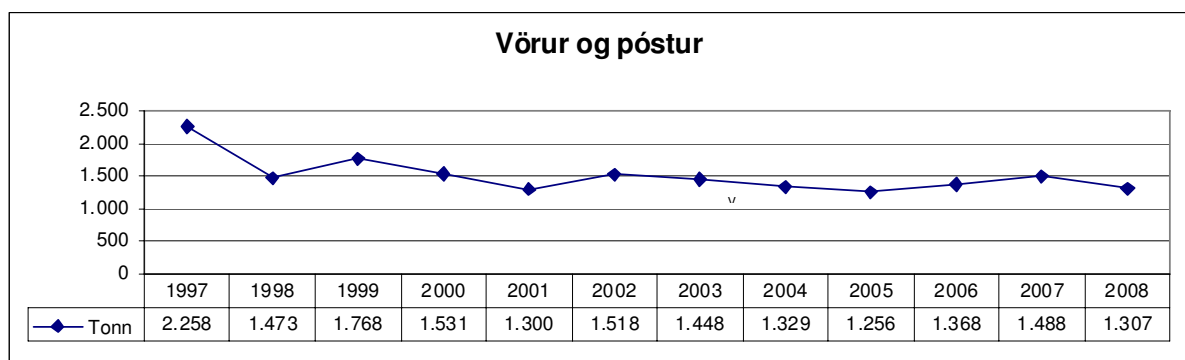
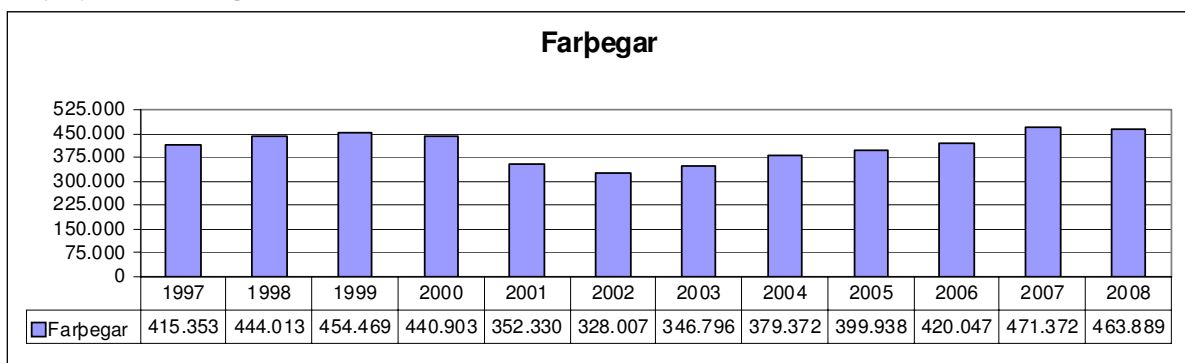
### Þróun flutninga 1997-2008.

Eftirfarandi myndir sýna þróun farþega,- vöru- og póstflutninga milli ára 1997 og 2008. Mjög mikil breyting hefur átt sér stað í farþegaflutningum í innanlandsflugi á fyrrgreindu tímabili. Flug til margra áfangastaða hefur lagst af, en stórukist frá Reykjavík til stærri áfangastaða eins og Akureyrar og Egilsstaða.

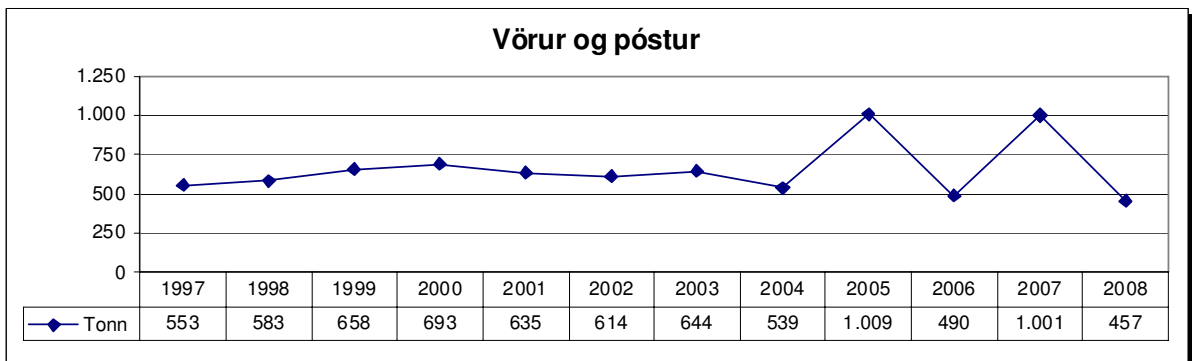
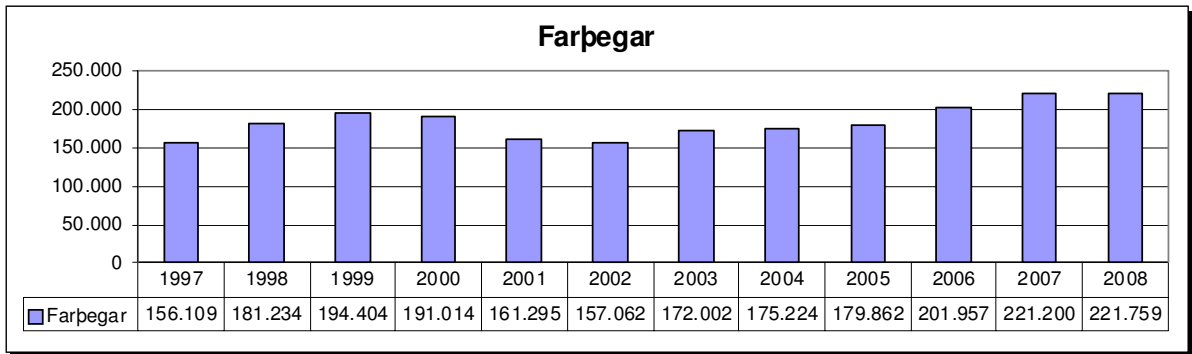
Vöru- og póstflutningar með flugi hafa minnkað verulega frá árinu 1997. Póstflutningar milli landshluta eru nú að mestu leyti með bílum og vöruflutningar einnig, nema til staða eins og Vestmannaeyja og Grímseyjar.

### Áætlunarflugvellir í grunnneti:

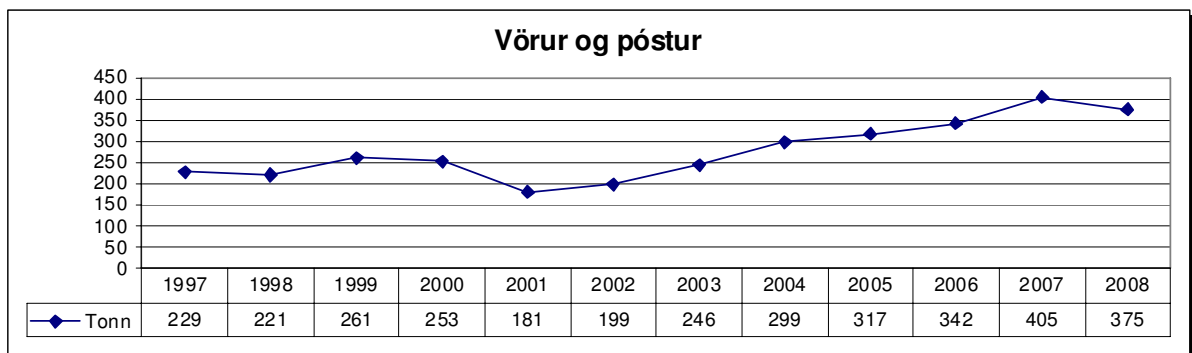
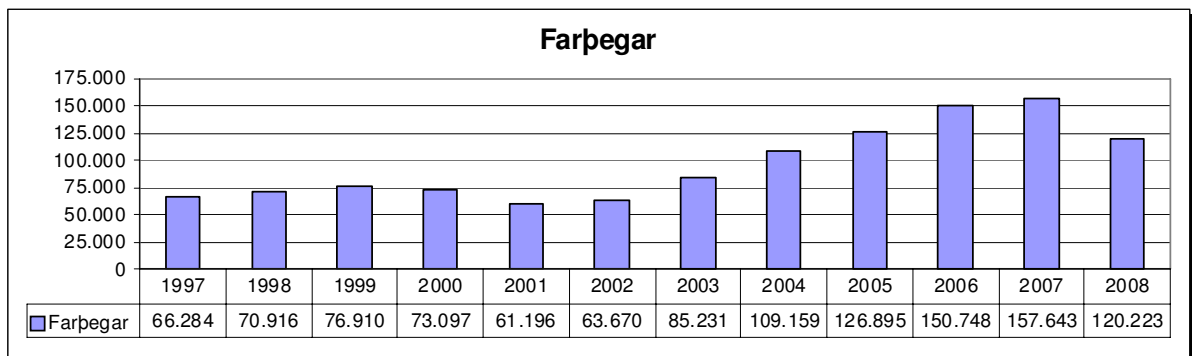
#### Reykjavíkurlflugvöllur



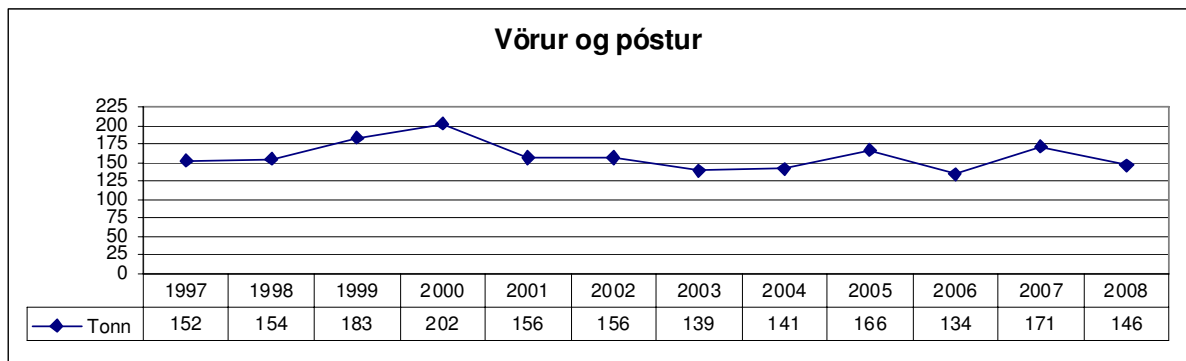
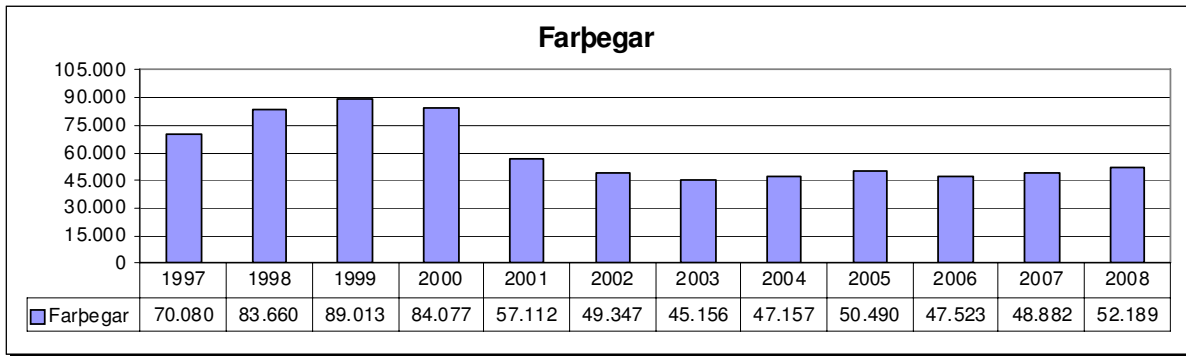
## Akureyrarflugvöllur



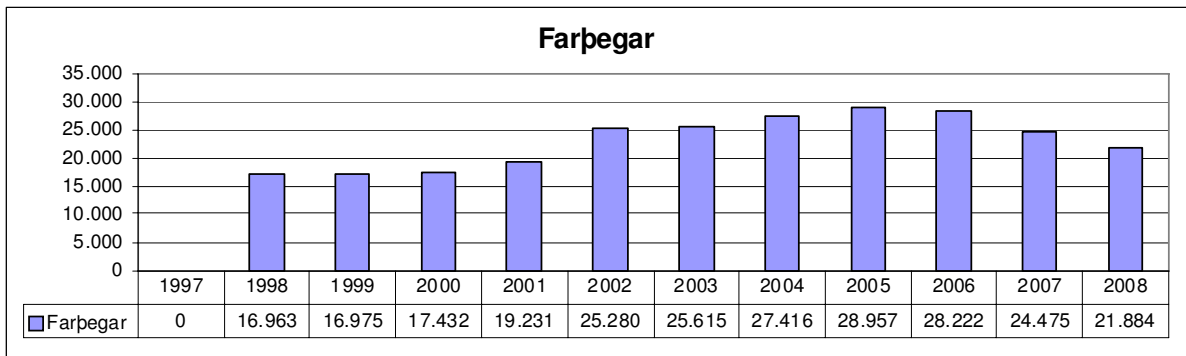
## Egilsstaðaflugvöllur



## Vestmannaeyjaflugvöllur

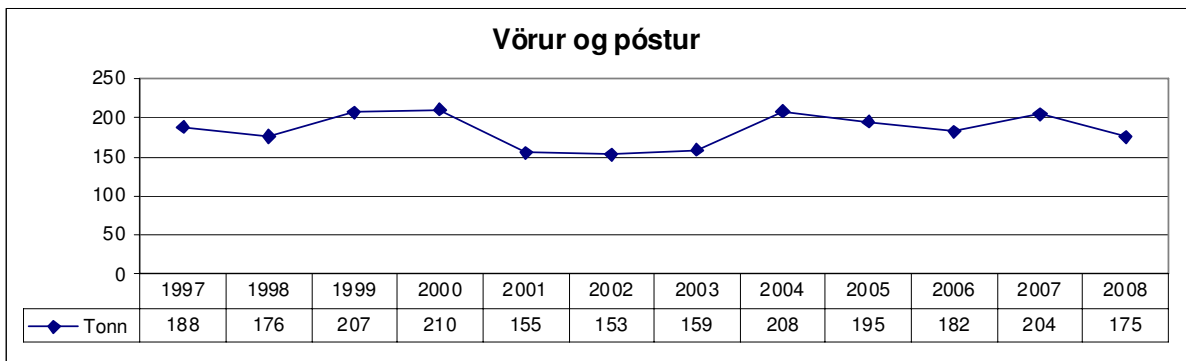
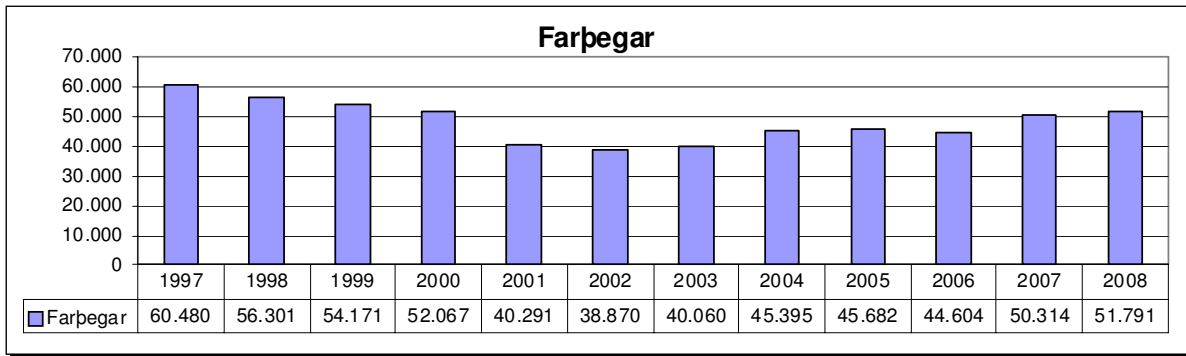


## Bakkaflugvöllur

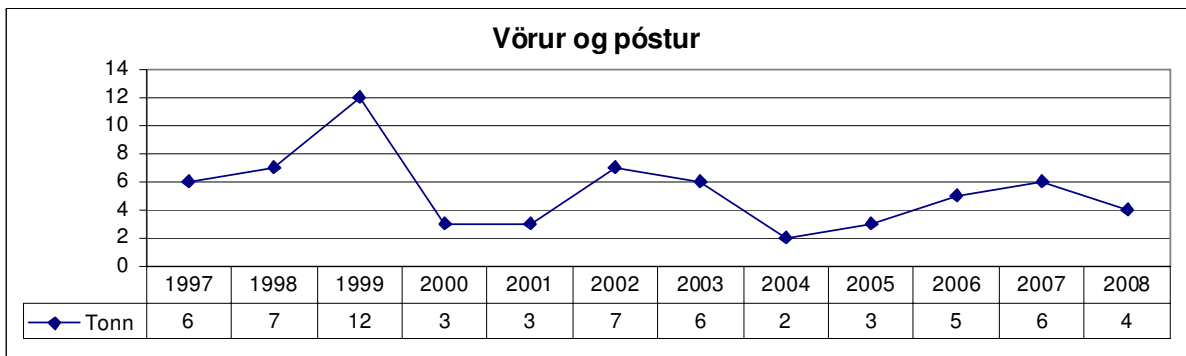
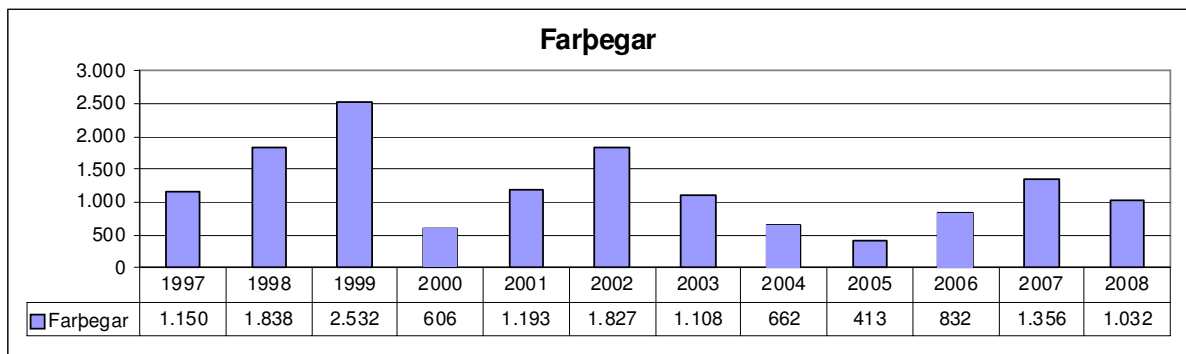


**Engir vöru- og póstflutningar voru skráðir árið 2008.**

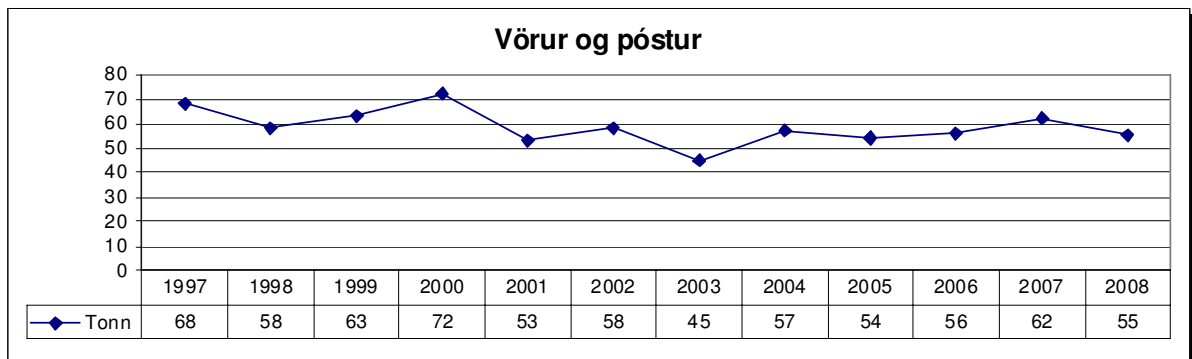
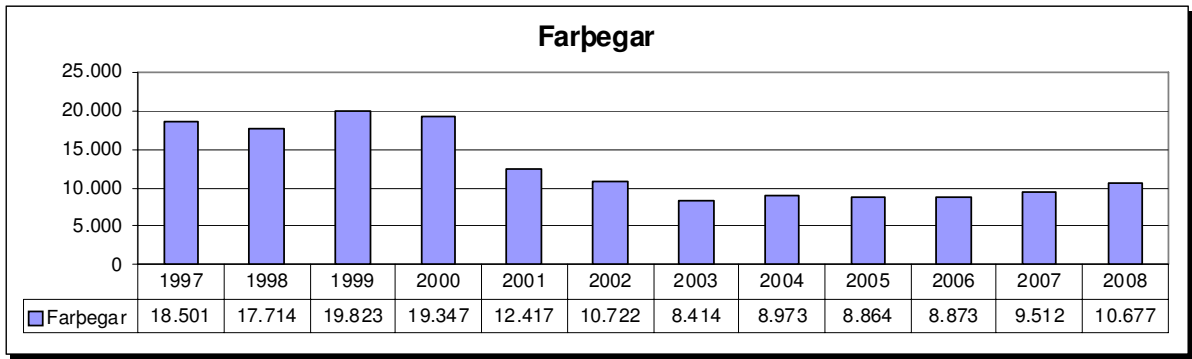
## Ísafjarðarflugvöllur



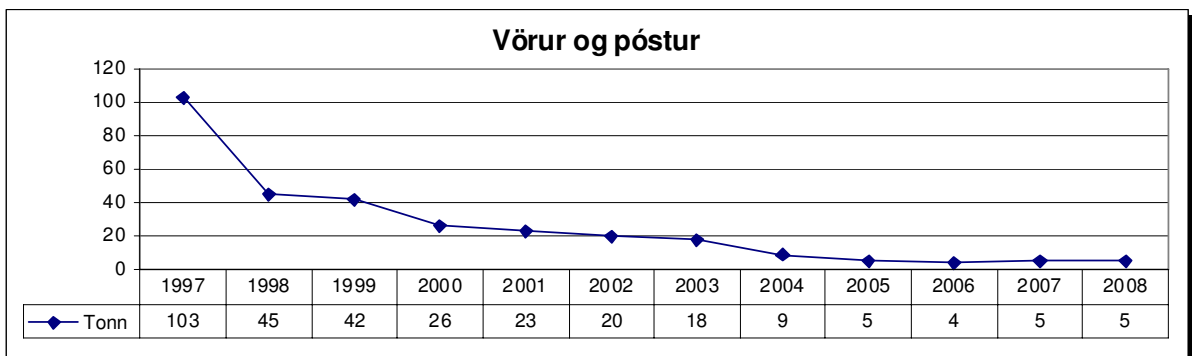
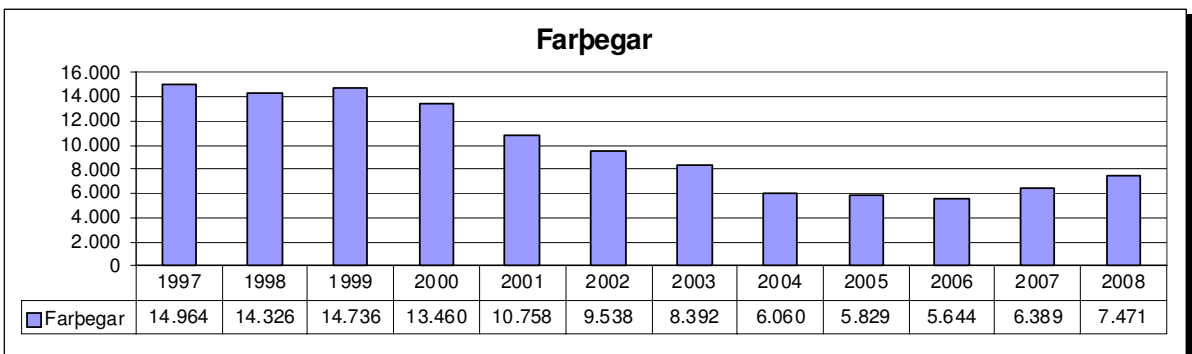
## Þingeyrarflugvöllur



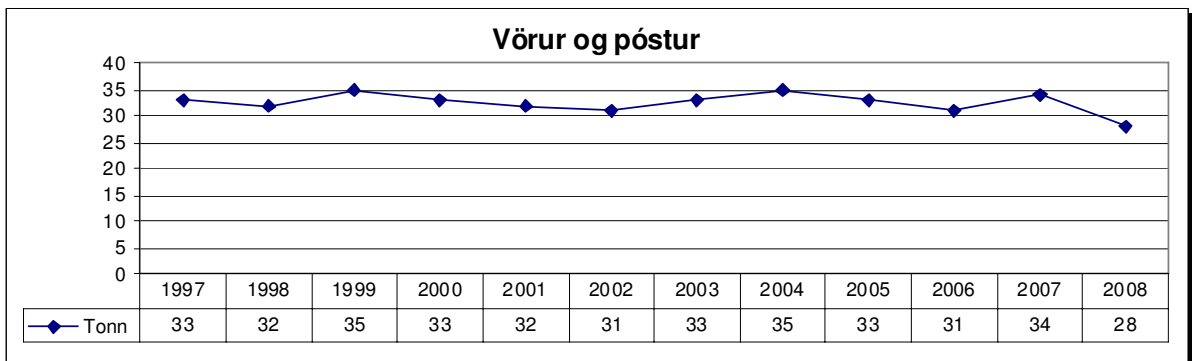
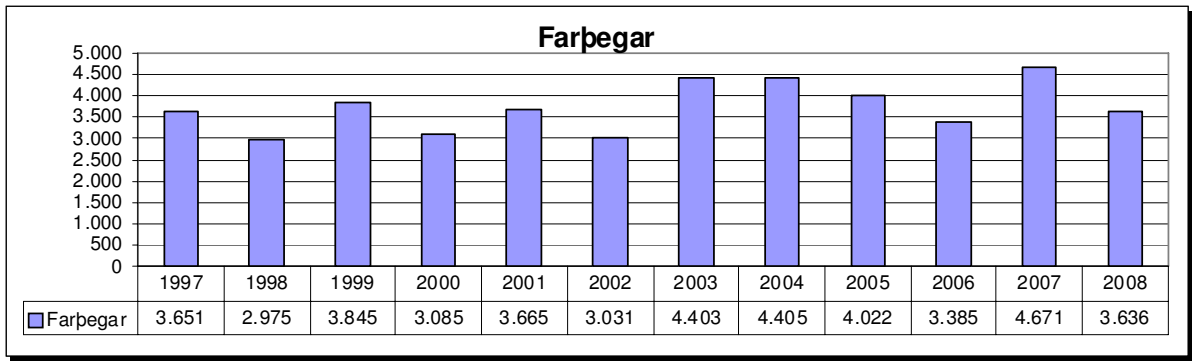
## Hornafjarðarflugvöllur



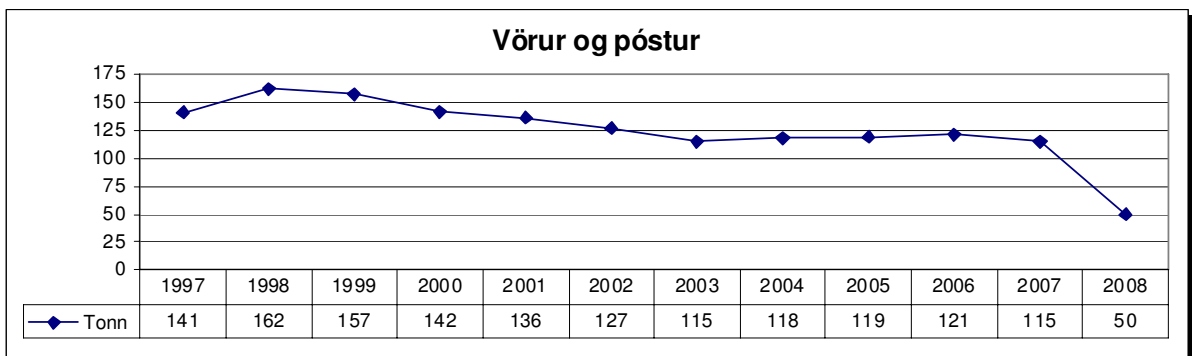
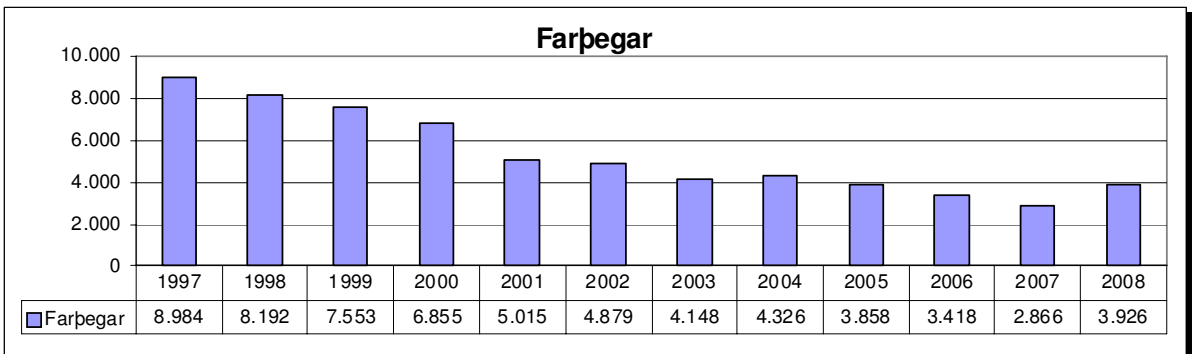
## Sauðárkróksflugvöllur



## Grímseyjarflugvöllur

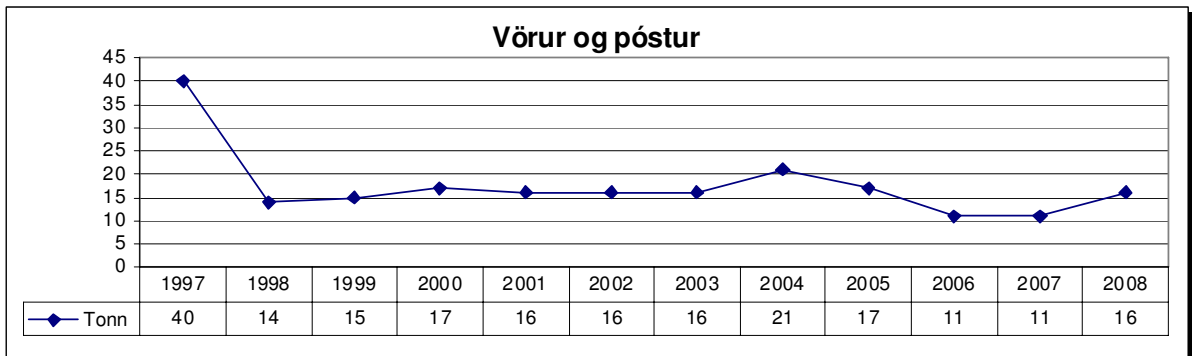
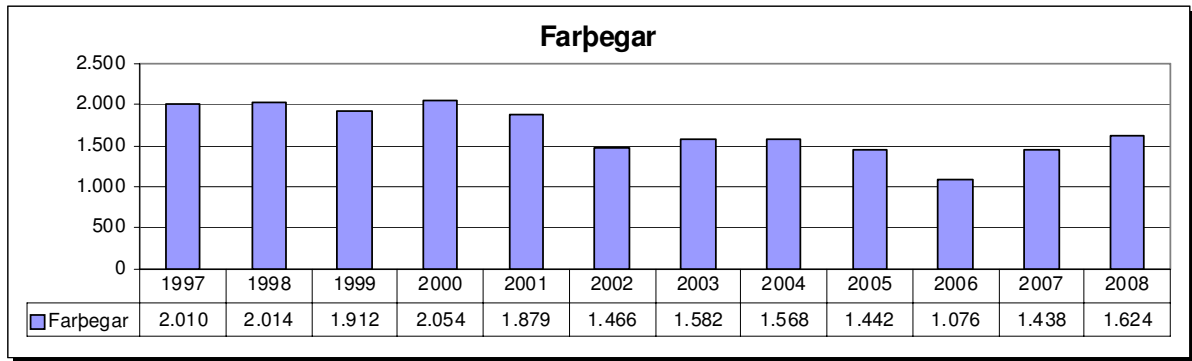


## Bíldudalsflugvöllur

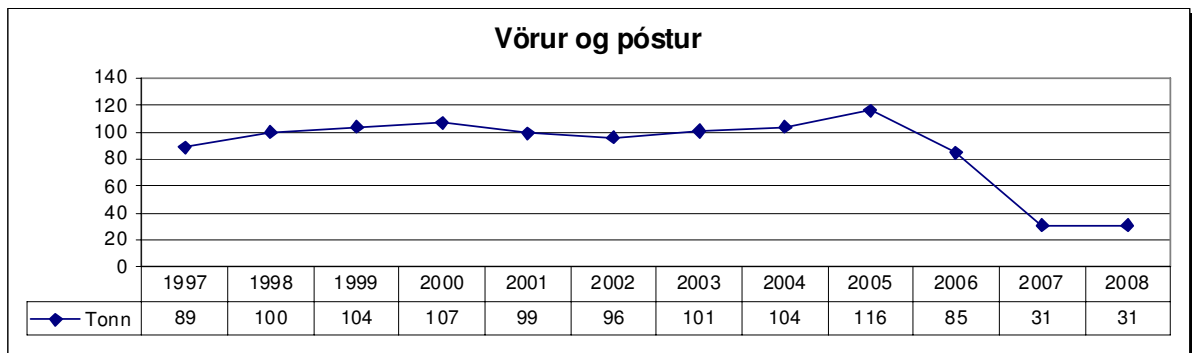
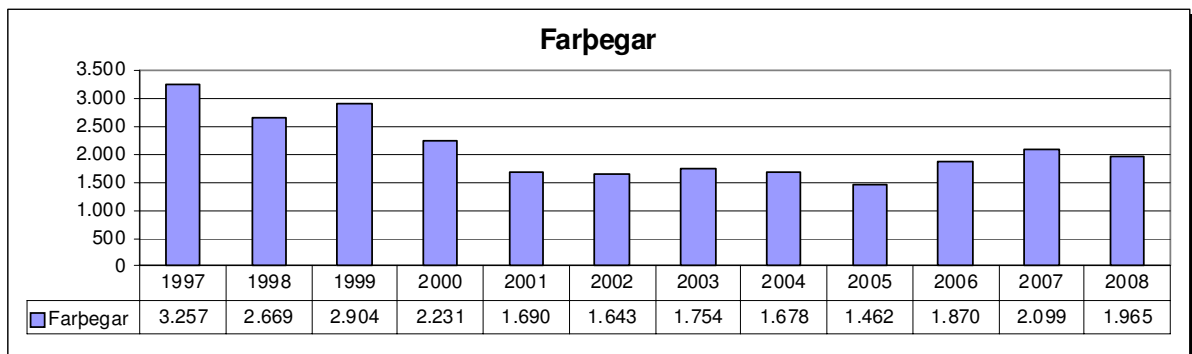




## Þórshafnarflugvöllur



## Vopnafjarðarflugvöllur



## Gjögursflugvöllur

