

Drög að skýrslu nefndar um eflingu háskóla- og fræðastarfs á Vestfjörðum

**Menntamálaráðuneytið
maí 2008**

Inngangur

Menntamálaráðherra, þorgerður Katrín Gunnarsdóttir, skipaði í september 2007 nefnd sem ætlað var að gera tillögur um leiðir til eflingar háskóla- og fræðastarfs á Vestfjörðum. Skipun nefndarinnar var liður í mótvægisáðgerðum ríkisstjórnarinnar¹ til að styrkja atvinnulíf í landinu, auka menntun og bæta úrræði þeirra einstaklinga sem verða fyrir atvinnumissi vegna samdráttar í aflaheimildum.

Í nefndina voru skipuð Guðfinna S. Bjarnadóttir, alþingismaður, sem jafnframt var formaður, Einar Jörundsson, skrifstofustjóri skrifstofu háskóla og vísinda í menntamálaráðuneyti og Soffía Vagnsdóttir, skólastjóri Grunnskóla Bolungarvíkur og bæjarfulltrúi. Starfsmaður nefndarinnar var Friðrika Harðardóttir, menntamálaráðuneyti.

Nefndin hélt 16 fundi, og varði m.a. tveimur dögum í Ísafirði, þar sem hún tók m.a. þátt í málþingi um atvinnulíf í Ísafjarðarbæ sem var haldið 20. október 2007, og fundaði síðan með heimamönnum bæði formlega og óformlega (sjá viðauka). Nefndin naut góðs af þeirri öfluggu umræðu sem hefur farið fram um mikilvægi háskólamenntunar og háskóla- og fræðastarfs á Vestfjörðum og eru tillögurnar sem hér eru lagðar fram m.a. byggðar á þeim upplýsingum sem söfnuðust með þessari vinnu og stór hluti tillagna nefndarinnar því í raun fenginn frá heimamönnum.

Nefndin aflaði sér gagna víða, m.a. um byggðapróun og starfsemi háskóla í dreifbýli, bæði á Norðurlöndum, í Evrópu og Norður- Ameríku, sem lögð eru til grundvallar tillögum nefndarinnar.

Nefndin setur fram tillögur sínar að eflingu háskóla- og fræðastarfs á Vestfjörðum. Í viðauka er fjallað um samhengi verkefnisins við byggðapróun og hvernig megi líta á að efling háskóla- og fræðastarfs sé í raun til uppbyggingar atvinnu- og efnahagslífs á svæðinu. Þá er fjallað um skipulag háskólanámsins og mögulega útfærslu þess, rannsóknir og fræðastarf og tengingu við rannsóknatengt framhaldsnám. Að lokum leggur nefndin til hugmyndir að nýju húsnæði. Þá eru talin upp gögn og skýrslur sem nefndin lagði til grundvallar svo og þeir aðilar sem nefndin hefur fundað með og veitt hafa mikilvægar upplýsingar og gögn.

¹ Mótvægisáðgerðir ríkisstjórnarinnar vegna samdráttar í þorskafla.

Að skipta um hringrás

Hversu mörg störf eru á Vestfjörðum? Hvað getur eitt landssvæði haldið uppi mörgum störfum? Hversu miklu mannlífi? Hversu margir geta búið á Vestfjörðum? Eru störf in í beinu samhengi við framleiðsluna sem má inna af hendi eða eru þau hugsanlega í beinu samhengi við mannfjöldann sem kys að búa á viðkomandi stað?

Hvernig er hægt að þróa ferðamennsku fyrir vestan? Hver kemur og greinir ný tækifæri? Hvernig væri hægt að ná sér í verðmætari sneiðar af þjónustunni? Hvernig má auka verðmæti í landbúnaði, hvernig mætti auka virði hluta með markaðssetningu, hvaða vannýttu þættir blasa við á Vestfjörðum en eru einfaldlega ekki nýttir vegna þess að þar búa ekki nógu margir til að gera sér mat úr öllum þessum möguleikum? Hvernig verður Ísland eftir 50 ár? Hvernig verður samkeppnisstaðan? Verða Vestfirðir valkostur fyrir ungt fólk?

Hvaða þýðingu hefur Grænland ef hlýnun heldur áfram í heiminum? Verður ekki nauðsynlegt fyrir Íslendinga að eiga sterka byggð á Vestfjörðum til að nýta sér tækifæri og möguleika í samskiptum, viðskiptum, auðlindanýtingu og ferðamennsku? Menningarlega séð, er ekki merkilegt hvað samskiptin við nágretta okkar eru lítil? Hver á að sinna þessum samskiptum? Á hvaða vettvangi á fólk að kynnst? Getur verið að á Grænlandi séu næstu alparnir? Vetrarólympíuleikar 2074? Næsta Klondike, næsta Dubai ef olía finnst. Ísafjörður - næsta höfn við Kína?

Hvernig verða ákvarðanir teknar til góðs og illis, hver tekur þátt í þeim? Hver greinir tækifærin, hver sækir og hvaðan kvikna hugmyndir? Olíuhreinsunarstöð? Er það góð hugmynd eða er hún eina hugmyndin? Hvaða aðstöðu höfum við til að verja og hafna á Íslandi, hvaða val höfum við, hvaða ákvarðanir tökum við og hvaða hlutverki ætlum við landsbyggðinni, stöðum eins og Ísafirði?

Það má klæða hlutina í hugsjónir og háleitt orðalag um þekkingarsamfélag, atvinnuþróun, nýsköpun. En málið er í grunninn mjög einfalt. Ef ekki er háskóli á Vestfjörðum vantar einn grundvallarþátt í lífshringinn fyrir vestan. Það vantar hrygningarstofninn á Vestfjörðum. Ef Ísland á að verða samkeppnishæft í framtíðinni verður stór hluti ungu kynslóðarinnar að afla sér framhaldsmenntunar, það er alveg ljóst. Og þá er staðreyndin sú að án háskóla á Vestfjörðum verður lítið um ungt fólk á milli tvítugs og þrítugs á staðnum og þar af leiðandi verður lítið um börn fyrir vestan. Og án ungs fólks og án barna er ekki eftirsóknarvert að flytja heim. Segja má að til verði neikvæð hringrás. Og vegna þess að aðdráttaraflið vantar verður erfiðara að stofna og reka fyrirtæki og koll af kalli.

„Sá guli er utar“ sagði Einar Benediktsson og staðreyndin er sú að sá guli er alltaf utar. Á öllum tímum eru tækifæri rétt utan við sjóndeildarhringinn sem almenningur greinir ekki og gerir sér ekki í hugarlund að séu raunverulega innan seilingar.

Öflugur háskóli sem byggir á auðlindum og þeim tækifærum sem þar eru fyrir hendi ætti að geta laðað að sér ungt fólk og orðið farvegur fyrir heimamenn til að afla sér framhalds og símenntunar. Hugtakið öflugur þarf ekki að fela í sér gríðarlegan mannfjölda heldur gæði og sérstöðu.

Háskóli myndi næra nærliggjandi fyrirtæki og öfugt. Öflug fyrirtæki búa til spennandi verkefni fyrir háskólanema. Ekkert verður til í tómarúmi en allt lífið gerist í hringrás. Lausnirnar verða að verðmætum sem gera samfélaginu kleift að efla háskólann enn frekar. En málið er samt mjög einfalt. Það vantar hrygningarstofninn og sá guli er utar og háskóli er togari sem veiðir hugmyndir sem fyrirtækin úrbeina, flaka og bræða.

Andri Snær Magnason

Tillögur nefndar um eflingu háskóla- og fræðastarfs á Vestfjörðum

Mótvægisáðgerðir ríkisstjórnarinnar vegna samdráttar í þorskkvóta sem og stefnumarkandi ákvarðanir stjórnvalda í byggðamálum, m.a. byggðáætlun fyrir árin 2006-2009, eru grundvöllur tillagna nefndarinnar. Í byggðáætlun er Ísafjörður skilgreindur sem einn þriggja landshlutakjarna utan höfuðborgarsvæðisins sem beri að byggja upp. Tillögurnar eru eftirfarandi í 7 liðum.

Lagt er til að:

1. Stofnuð verði ný háskólastofnun í Ísafjarðarbæ með áherslu á nýsköpun (vinnuheiti Nýsköpunarháskóli Íslands (NHÍ)). NHÍ verði hlutafélag í eigu atvinnulífsins, einkaaðila og sveitarfélaga og meginmarkmið starfseminnar verði uppbygging atvinnu- og efnahagslífs. Háskólasetur Vestfjarða verði lagt niður í núverandi mynd og starfsemi þess sameinuð NHÍ, enda verði byggt á því frumkvöðlastarfi sem þar hefur þegar átt sér stað. Miðað er við að nýr háskóli taki til starfa **haustið 2009** og gert er ráð fyrir 5 ára uppbyggingar- og þróunartímabili.

2. Samstarfssamningur verði gerður við viðurkennda(n) háskóla á grundvelli laga nr. 63/2006 um háskóla. Í 10. gr. laganna segir m.a. að viðurkenndum háskólum sé heimilt að meta til eininga nám sem fram fer við aðra skóla og rannsóknastofnarnir. Lagt er til að fjármunir frá opinberum aðilum renni beint til NHÍ og verði ráðstafað þaðan.

3. Nám við NHÍ verði að mestu samhliða vinnu og í beinum tengslum við atvinnulífið. Í byrjun verði áframhaldandi sérstök áhersla á frumgreinanám en einnig verði byggt upp grunnháskólanám til fyrstu háskólagráðu t.d. í tækni- og verkfræði og í viðskiptafræði með áherslu á nýsköpun. Mikil áhersla verður á verklegt nám og byggt á þeim sterka grunni sem þegar er á svæðinu. Þá verði komið á framhaldsnámi á háskólastigi með áherslu á þær fræðigreinar sem tengjast rannsóknavinnu í Tækni- og vísindagörðum NHÍ (sjá næstu tillögu). Námsárinu verði skipt í 4 annir og kennt í lotum. Fengnir verði alþjóðlega viðurkenndir kennarar til að kenna í einstökum lotum auk fastra kennara NHÍ. Áfram verði áhersla á öflugt fjarnám. Miðað er við að alls 120 nemendur stundi staðarnám á fyrsta starfsári.

4. Öflugt fræðastarf verði við NHÍ frá fyrstu tíð. Sem liður í háskólastarfinu verði starfræktir **Tækni- og vísindagarðar NHÍ** með áherslu á tækni og nýsköpun. Lagt er til að á næstu þremur árum verði ráðnir a.m.k. 30 nýir fræðimenn á völdum sviðum sem vinna munu að rannsóknum í Tækni- og vísindagörðum ásamt kennslu við NHÍ. Miðað er við að þær stöður komi til viðbótar öðrum kennarastöðum við skólann og því fræðastarfi sem þegar er stundað á Vestfjörðum. Mikil áhersla verði lögð á að tengjast alþjóðafræðasamfélaginu á þeim sviðum sem NHÍ starfar og að samstarfssamningar verði gerðir við þá háskóla og fræðimenn sem skara fram úr í heiminum á viðkomandi fræðasviðum. Þetta skapar tækifæri í sókn í alþjóðlega rannsóknasjóði.

5. Byggðir verði nokkrir klasar í Tækni- og vísindagörðum NHÍ, t.d.:

- HAF-ÍS (*vinnuheiti*) þar sem rannsóknir tengdar hafinu verði stundaðar s.s. hafrannsóknir, rannsóknir í fiskeldi, matvæla- og veiðafærarannsóknir
- Arctic Eco Park (*vinnuheiti*) þar sem lögð verði áhersla á sjálfbærni, loftslagsmál, mögulega þjóðgarða á Vestfjörðum, ferðamennsku, menningu, skemmtun og fræðslu (*e. edutainment*), vatnaferðir (skak, rannsóknarferðir, o.fl.), söfn og minjar.
- Þjónustuklassi, sem hafi m.a. það markmið að byggja upp tengsl og þjónustu við Grænland.

Nefndin bendir einnig á önnur tækifæri s.s. í heilbrigðisþjónustu og í skapandi greinum enda stendur lista- og menningarstarf á afar sterkum grunni á svæðinu.

6. Ný háskólabýgging rísi sem innihaldi eitt af helstu torgum bæjarins. Byggingin taki mið af því sem best þekkt í háskólahönnun þar sem fléttast saman mismunandi fræðasvið, rannsóknir, verklegt nám, frumkvöðlastarfsemi og daglegt líf fólks. Lagt er til að byggingin verði samstarfsverkefni margra aðila og verði vígð á 200 ára afmæli Jóns Sigurðssonar forseta þann 17. júní 2011.

7. Skipuð verði nú þegar undirbúningsnefnd NHÍ. Lagt er til að hlutverk nefndarinnar verði m.a. að skrifa stofnsamþykkt fyrir háskólann, vinna að samkomulagi við viðurkennda(n) háskóla, fá fjármuni og aðila að verkefninu og undirbúa stofnun háskólans. Ennfremur er lagt til að undirbúningsnefndin útfæri nánar tillögur þessar í samvinnu við hagsmunaaðila. Gert er ráð fyrir að ný stjórn háskólans taki við undirbúningsstarfi þegar þar að kemur og þess vænst að háskólastarfið hefjist haustið 2009 undir merkjum nýs háskóla. Kostnaður við undirbúning felur m.a. í sér hönnun merkis og kynningarefnis, kynningar, auglýsingar, undirbúning húsnæðis og ýmislegt annað. Ekki verði greitt fyrir störf undirbúningsnefndar

Forsendur þess að tillögur um eflingu háskóla- og fræðastarfs á Vestfjörðum skili árangri

1. Nýsköpun verði höfð að leiðarljósi

Ein meginstoðin í tillögum nefndarinnar er að nýsköpun, sem miðar að uppbyggingu atvinnu- og efnahagslífs, verði höfð að leiðarljósi í uppbyggingu háskólans á Ísafirði. Nýsköpun er lykilþáttur í aðgerðum sem miða að því að efla landshluta sem stendur andspænis gjörbreyttum forsendum í atvinnuháttum eins og tilfellið er á Vestfjörðum. Rannsóknir og fræðastarf leiða í sjálfu sér til takmarkaðrar atvinnuuppbyggingar nema til komi markviss nýsköpunarstefna sem tengir saman menntun, rannsóknir og atvinnulíf. Nefndin telur því mikilvægt að höfð verði nán samvinna við Nýsköpunarmiðstöð Íslands og verkfæri nýsköpunar verði órjúfanlegur hluti uppbyggingar háskóla- og fræðastarfs á Vestfjörðum s.s. tækni- og vöruþróun, einkaleyfaráðgjöf, tenging við fjárfesta og aðstoð við markaðssetningu. Með því að tvinna saman háskólamenntun, fræðastarf og nýsköpun með þessum hætti á heildstæðan hátt verður til jákvæð hringrás milli menntunar, nýsköpunar og hagvaxtar/fjármagns og þar með öflug aðferðafræði til að efla atvinnulíf og byggð á Vestfjörðum.

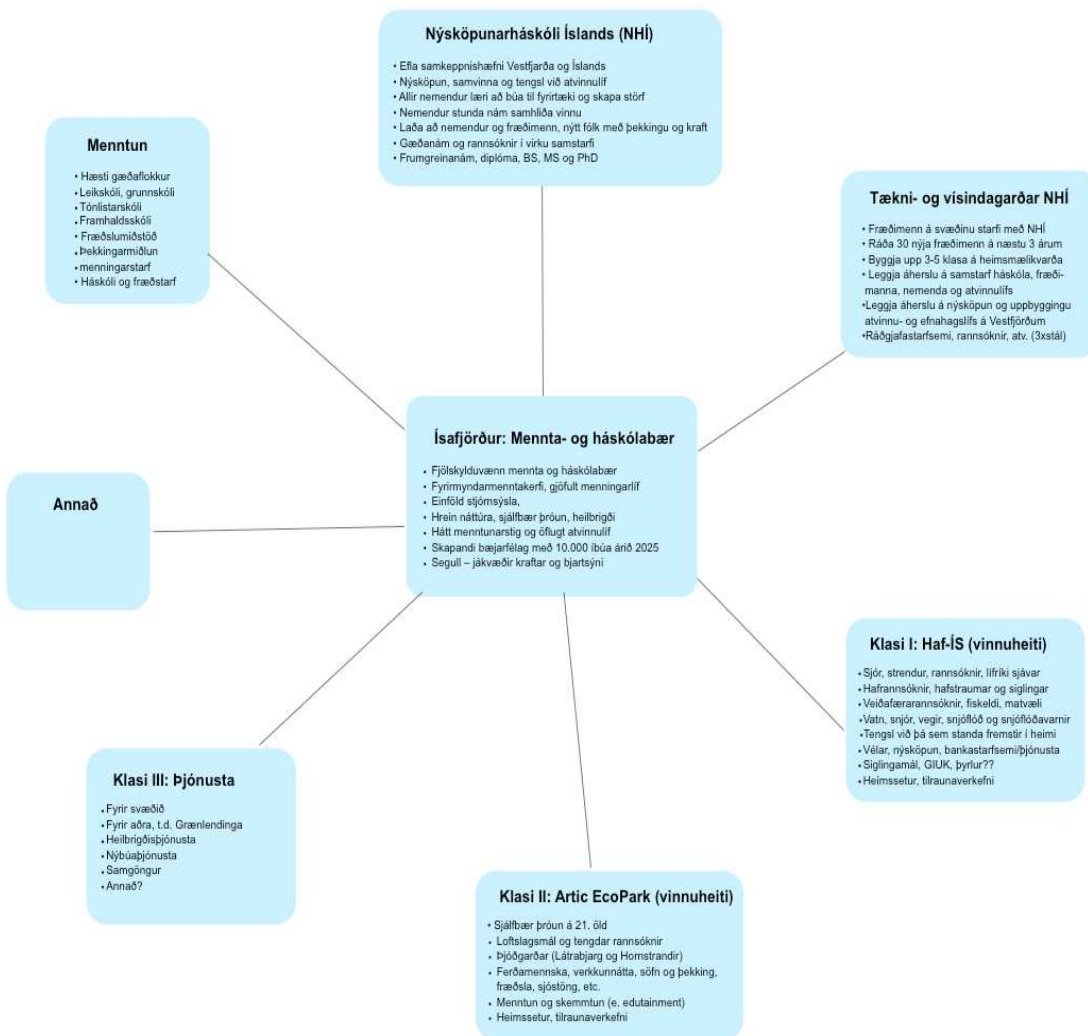
2. Ísafjarðarbær verði skilgreindur sem mennta- og háskólabær

Önnur aðalforsendan fyrir því að tillögur nefndarinnar skili árangri er að Ísafjarðarbær verði skilgreindur sem mennta- og háskólabær. Líta má á háskólanám sem helsta hráefni fyrir atvinnu- og efnahagslíf á nýrri öld og því skiptir miklu að bjóða háskólanám á svæðinu. Á sama tíma þarf að huga vel að þeirri sérstöðu sem öflug menntastefna skapar samfélaginu. Því er nauðsynlegt að byggja samfellu í skólastarfinu allt frá leikskóla og upp úr með öflugri skólastefnu og skapandi áherslum. Líta má á háskólastarfsemi sem tæki til atvinnu- og efnahagsuppbyggingar og til hagsældar í framtíðinni. Með herra menntunarstigi og áherslu á nýsköpun í atvinnulífi getur byggðin fengið byr, vaxið og dafnað. Það má telja víst að sterkur Ísafjarðarbær muni koma til með að efla Vestfirði alla. Vestfirðingar þurfa að skapa segul til að fá fleiri aðila og aukið fjármagn á svæðið. Mikilvægt er að heimamenn laði að atvinnulíf og opinbera starfsemi, geri aðstæður heima fyrir spennandi m.t.t.

mennta- og atvinnulífs og menningarlegra þátta fyrir núverandi jafnt sem væntanlega íbúa, hugi að heildarsamhengi og nái að búa til sameiginlegt aðdráttarafi og togkraft fyrir samfélagið. Bæjaryfirvöld og aðrir hagsmunaaðilar þurfa að standa þétt saman til að árangur náist í styrkingu byggðar og menn þurfa að hafa sameiginlega og öflugra framtíðarsýn.

3. Samkeppnishæfni Vestfjarða verði tryggð.

Með aukinni þekkingu og í krafti rannsókna hafa viðmið í byggðaþróun breyst mikið á allra síðustu árum. Hugtökin sem eru lýsandi fyrir nútímalega áherslupætti í byggðaþróun eru m.a. byggðakjarnar, þekkingarsamfélag, nýsköpun, klasar, sjálfbærni og framtíðarsýn. Samkeppnishæfni byggðarlaga hvílir fyrst og fremst á því að til staðar séu sterkir og öruggir innviðir, svo sem heilsugæsla, fjarskipti, rafmagn, ljósleiðarar, sjóflutningaleiðir, vega- og flugsamgöngur. Auk þess teljast til innviða svokallaðir skilvirknihvatar markaðsviðskipta, s.s. vinnuafli og fjármagn, nýsköpun og síðast en ekki síst menntun. Flestir þessara innviða eru til staðar á Vestfjörðum að einhverju marki en ljóst er að stóratök þarf í þessum málum ef landshlutinn á að geta verið samkeppnishæfur. Forsenda þess að tillögur um eflingu háskóla- og fræðastarfs á Vestfjörðum séu raunhæfar og verði til þess að treysta grundvöll byggðar á Vestfjörðum til framtíðar eru því a) örugg ljósleiðaratenging (hringtenging og nægileg burðargeta) b) fullnægjandi vegasamgöngur (göng, slitlag, o.fl.) c) strandsiglingar d) alþjóðaflugvöllur og e) öflugar opinberar stofnanir og fyrirtæki.



mynd 1: Ísafjörður: Mennta- og háskólabær

Stefnumarkandi ákvarðanir stjórnvalda

Þegar nefndin lagði af stað í þá vinnu að gera tillögur um leiðir til eflingar háskóla- og fræðastarfs á Vestfjörðum sem lið í mótvægisáðgerðum ríkisstjórnarinnar til að efla og styrkja atvinnulíf og búsetu á svæðinu, var nefndarmönnum ljóst að hún stóð frammi fyrir mjög krefjandi og vandasömu verkefni. Fyrir liggur að staða Vestfjarða m.t.t. byggða- og atvinnuþróunar er grafalvarleg og þeirri neikvæðu þróun sem orðið hefur síðustu ár verður ekki snúið nema með afgerandi aðgerðum sem í senn krefjast frumkvæðis, metnaðar, stefnufestu, framtíðarsýnar og markvissrar innleiðingar. Nefndin setti sér strax það markmið að setja fram metnaðarfullar en raunhæfar tillögur um eflingu háskóla- og fræðastarfs, tillögur sem skilað geta marktækum árangri í atvinnusköpun og íbúáþróun á Vestfjörðum til framtíðar. Til að ná þessu markmiði er nauðsynlegt að byggja á þeim stefnumótandi grunnforsendum sem stjórnvöld hafa þegar sett fram. Í fyrsta lagi eru stefnufyrirlýsing ríkisstjórnarinnar og ályktun Vísinda- og tækniráðs. Í öðru lagi er um að ræða stefnumótandi áætlanir varðandi uppbyggingu og styrkingu innviða á landsbyggðinni, en af þeim eru mikilvægastar byggðaáætlun, samgönguáætlun og fjarskiptaáætlun. Í þriðja lagi er annars vegar skýrsla verkefnisstjórnar um byggðaáætlun Vestfjarða (Vaxtarsamningur Vestfjarða) og hins vegar skýrsla nefndar forsætisráðuneytis (Vestfjarðaskýrsla) sem m.a. byggir sínar tillögur á áður nefndum samþykktu stefnumótandi áætlunum. Þessar grunnforsendur, ásamt skipunarbréfi nefndarinnar, mynda rammann um nálgun og starf nefndarinnar og gefa jafnframt tóninn að þeim tillögum sem fram verða settar í skýrslunni.

STEFNUFYRIRLÝSING RÍKISSTJÓRNARINNAR² gefur tóninn en þar segir „Ríkisstjórnin setur sér það markmið að allt menntakerfi þjóðarinnar, frá leikskóla til háskóla, verði í fremstu röð í heiminum. Framfarir og hagvöxtur komandi ára verða knúin áfram af menntun, vísindum og rannsóknum. Ríkisstjórnin mun beita sér fyrir áframhaldandi fjárfestingu í rannsóknum og menntakerfi þjóðarinnar.“ Þá segir að „lögð verði mikil áhersla á eflingu innviða samfélagsins á sviði samgangna og fjarskipta. Úrbætur í samgöngum eru lykilatriði til að stuðla að jafnvægi í byggð landsins...“ Einnig segir þar „Góð gagnasamskipti auka mjög aðgengi að menntun og þjónustu, óháð landfræðilegri staðsetningu, og fela auk þess í sér tækifæri til nýsköpunar.“

ÁLYKTUN VÍSINDA- OG TÆKNIRÁÐS³ samþ. 18. desember 2007 leggur áherslu á mikilvægi menntunar, nýsköpunar, rannsókna og þróunar í samkeppnishæfni þjóðar. Sérstök áhersla er á mikilvægi þess að starfsemi fyrirtækja, háskóla, rannsóknastofnana, opinberra aðila og einstakra þjóðfélagshópa fléttist saman sem geti þannig skilað meiri árangri.

BYGGÐAÁÆTLUN 2006-2009⁴ skilgreinir Ísafjörð sem einn þriggja landshlutakjarna utan höfuðborgarsvæðisins sem beri að byggja upp. Í áætluninni er lögð sérstök áhersla á gildi menntunar og menningar, aukna nýsköpunar- og atvinnuþróunarstarfsemi, bættar samgöngur og fjarskipti og styrkingu landshlutakjarnanna. Í ályktuninni eru talin upp þrjú meginatriði sem stjórnvöld skuli hafa að leiðarljósi á gildistíma byggðaáætlunar, en þau eru að stórefla menntun á landsbyggðinni, fjölga opinberum störfum og efla Byggðastofnun.

² Stefnufyrirlýsing ríkisstjórnar Sjálfstæðisflokks og Samfylkingar samþ. 23.maí 2007

³ Haustfundur Vísinda- og tækniráðs 18. desember 2007. Áskoranir og áherslur í vísindum, tækniþróun og nýsköpun á næstu árum

⁴ Þingsályktun um stefnumótandi byggðaáætlun fyrir árin 2006–2009

SAMGÖNGUÁÆTLUN 2007-2018⁵ setur fram markmið um jákvæða byggðapróun þar sem segir að „samgöngubætur geta haft jákvæð áhrif á þróun byggðar eða í það minnsta skapað betri möguleika fyrir slíkri þróun.Gott samgöngukerfi og tenging byggðanna skapar möguleika á nýtingu auðlinda til lands og sjávar auk þess sem það stuðlar að auknum jöfnuði á milli landsmanna og auknum möguleikum til þjónustu og menntunar.“ Þá er í **FJARSKIPTAÁÆTLUN 2005-2010**⁶ lögð áhersla á greitt aðgengi allra landmanna að fjarskiptum.

HÁSKÓLANÁMSSETUR Á VESTFJÖRÐUM - ATHUGUN Á FORSENDUM OG GREININGU Á ÞÖRF⁷ er skýrsla sem unnin var fyrir menntamálaráðuneytið en þar kom í ljós mikill áhugi fyrir háskólanámi sérstaklega hjá yngra fólki. Einnig kom fram að yngra fólkíð hefur verulegar áhyggjur af menntun barna sinna í framtíðinni. Þetta gefur okkur ákveðnar vísendingar um að yngra fólkíð á Vestfjörðum sé óánægt með sín lífs- og búsetuskilyrði. Þegar er áberandi vöntun á fólki á barnseignaaldri og væntanlega munum við sjá enn stærrí göt í mannfjöldatré þessa hóps verði ekkert gert til þess að sporna við fótum.

VAXTARSAMNINGUR VESTFJARÐA⁸, sem er skýrsla Verkefnisstjórnar um byggðáætlun fyrir Vestfirði, leggur mikla áherslu á leiðir til að styrkja samkeppnishæfni svæðisins til framtíðar. Ein af megin niðurstöðum skýrslunnar er að stuðla beri að uppbyggingu og vexti klasa og tengslaneta á sviði menntunar og rannsókna auk sjávarútvegs og menningar og ferðapjónustu. „Ávinningur vaxtarsamnings er að festa í sessi til langs tíma kraftmikið og skilvirkt starf sem miðar að auknum hagvexti svæðisins, auknum fjölbreytileika í atvinnulífi og fjölgun starfa“.

VESTFJARÐASKÝRSLAN⁹ s.k. er skýrsla nefndar forsætisráðuneytis frá apríl 2007 um leiðir til að styrkja atvinnulíf á Vestfjörðum og fjallar m.a. um þróun búsetu og atvinnulífs á Vestfjörðum s.l. áratug. Í skýrslunni er einnig fjallað á vandaðan hátt um vinnumarkað, atvinnuleysi, tekjur og menntun á Vestfjörðum og vísar nefndin í þá skýrslu varðandi lýðfræðilegar upplýsingar. Í Vestfjarðaskýrslunni er lögð mikil áhersla á menntun, rannsóknir og nýsköpun, en þar segir m.a.: „Megináhersla í tillögum nefndarinnar er á að efla starfsemi opinberra stofnana sem eru á svæðinu. Um er að ræða stofnanir m.a. á sviði menntunar, rannsókna og nýsköpunar sem í samvinnu við fyrirtækin á svæðinu geti snúið atvinnuþróuninni við til aukinnar verðmætasköpunar með aðstoð úr innlendum og erlendum rannsóknarsjóðum“.

Af ofanrituðu má ljóst vera að tillögur nefndarinnar eru síður en svo úr lausu lofti gripnar. Þvert á móti vaxa hugmyndir nefndarinnar upp úr jarðvegi sem þegar hefur verið undirbúinn með stefnumörkun stjórnvalda. Enda þótt verkfæri nefndarinnar miðist við eflingu háskóla- og fræðastarfs á Vestfjörðum, er alveg ljóst að tillögurnar ná ekki tilætluðum árangri nema yfirlýsingum um uppbyggingu grunninnviða verði fylgt eftir. Til þess að svo megi verða þarf samstillt átak ríkisstjórnar og sveitarfélaga á Vestfjörðum, auk íbúa og annarra velunnara Vestfjarða. Með þetta veganesti starfaði nefndin, en til þess að finna raunhæfar lausnir fyrir atvinnu- og íbúapróun á Vestfjörðum 21. aldar er einnig nauðsynlegt að taka mið af þeim rannsóknum og aðgerðum annars staðar á Vesturlöndum á sviði byggðapróunar á 21. öld, en þar eru einmitt menntun, fræðastarf og nýsköpun þau verkfæri sem helst eru höfð að leiðarljósi.

⁵ Tillaga til þingsályktunar um samgönguáætlun fyrir árin 2007-2018

⁶ Fjarskiptaáætlun fyrir árin 2005-2010

⁷ Háskólanámssetur á Vestfjörðum-athugun á forsendum og greiningu á þörf, Bygðarannsóknastofnun Íslands, 2004

⁸ Vaxtarsamningur Vestfjarða, til aukinnar samkeppnishæfni og sóknar. Skýrsla Verkefnisstjórnar um byggðáætlun fyrir Vestfirði, 2005.

⁹ Skýrsla nefndar um leiðir til að styrkja atvinnulíf á Vestfjörðum. Forsætisráðuneytið apríl 2007

Byggðapróun og samkeppnishæfni

Byggðapróun byggir á því að umhverfi byggðar sé samkeppnishæft. Michel E. Porter, prófessor við Harvard háskóla hefur rannsakað samkeppnishæfni þjóða heims. Hann, ásamt fleirum, hefur þróað vísitölu um samkeppnishæfni sem reiknuð er út frá nokkrum grunninnviðum sem verða að vera í lagi til þess að byggð geti talist samkeppnishæf svo sem heilsugæsla, gott símasamband, rafmagn, ljósleiðarar, vegasamgöngur, flugsamgöngur, grundvöllur fyrir viðskipti s.s. markaðir til að dreifa vörum, vinnuafli og fjármagni, nýsköpun og síðast en ekki síst menntun.

Breytingar á þjóðfélaginu, breytingar á atvinnuháttum

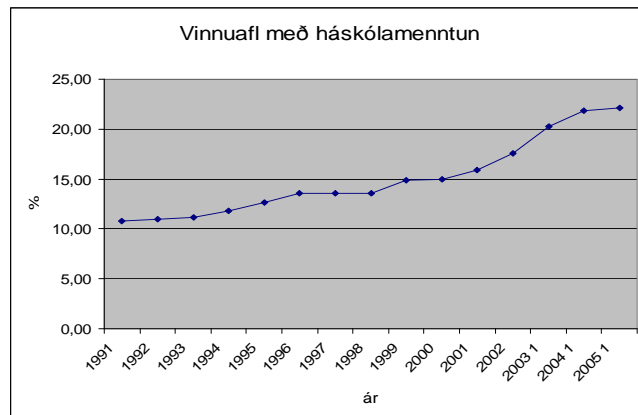
Á liðnum árum hafa orðið verulegar breytingar í íslensku samfélagi og atvinnulífi. Miklir fólksflutningar hafa orðið frá landsbyggðinni til höfuðborgarsvæðisins og ekki sér fyrir endann á þeirri þróun á Vestfjörðum. Þann 1. desember s.l. var íbúafjöldi á Vestfjörðum 7.309 manns (Heimild: Hagstofa Íslands). Ísafjarðarbær er langstærsta sveitarfélagið með um 4.000 íbúa en alls búa rúmlega 5.000 manns á norðanverðum Vestfjörðum. Þegar skoðuð er kynja- og aldursskipting á Vestfjörðum sést að það er einkum ungt fólk á aldrinum 25-39 ára sem vantar á svæðið. Breytingar á atvinnuháttum eru sjálfsagt stærsta ástæða þess að fólk flyst búferlum, ekki einungis vegna fækkunar á hefðbundnum störfum í frumatvinnugreinum heldur einnig lítil fjölbreytni atvinnutækifæra. Án efa hafa menntunar-, menningar- og lífshjálparáætlaðar einnig stór áhrif.

Áður voru Íslendingar háðir sjávarútvegi og landbúnaði en nú er skipting landsframleiðslu á annan veg, fólki hefur fækkað í frumatvinnugreinum og nýir atvinnuvegir hafa eflst, einkum í þjónustugreinum. Sem dæmi má nefna að á tímabilinu frá 1998-2005 hefur vægi tekna frá sjávarútvegi minnkað, en árið 1998 var það 13,8% af heildaratvinnutekjum, en var 7,8% árið 2005. Á sama tímabili jukust heildaratvinnutekjur af þjónustu úr 64% í 71%. (Heimild Hagstofa Íslands). Atvinnulíf á Vestfjörðum hefur ekki farið varhluta af breytingum á atvinnuháttum, þar hefur áhersla verið mest á sjávarútveg á sl. öld. Aukinn samdráttur á aflaheimildum eykur enn á vanda Vestfjarða og því er brýnt að leita nýrra leiða í atvinnuuppbyggingu og aðlögun byggðar.

Háskólamenntun á Íslandi

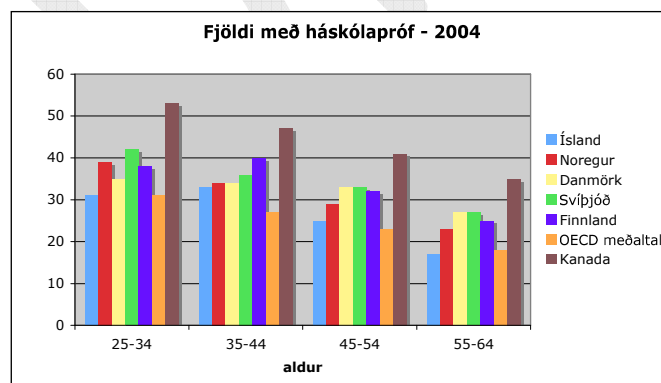
Það hefur ekki farið fram hjá neinum að nemum á háskólastigi hefur fjölgað mikið á undanförunum áratug, en á árunum 1998-2006 fjölgaði þeim um 8.592 sem er 82% aukning (*Heimild: Hagstofa Íslands*). Háskólastofnunum hefur fjölgað og námsframboð aukist.

Háskólamenntuðum einstaklingum fer fjölgandi í heildarvinnuafli á Íslandi, en skv. tölum frá 2005 eru um 22% af vinnuafli (16-74 ára) á Íslandi með háskólapróf, eða 36.600 manns af þeim 165.600 manns sem teljast til heildarvinnuafls á landinu.



Mynd 2: Hlutfall háskólamenntaðra af öllu vinnuafli. *Heimild: OECD, Education at a glance*
 Skýring: Frá 2003 er menntun flokkuð eftir alþjóðlega menntunarkerfinu ISCED97. Stig 4 skv. ISCED97 var áður hluti af stigi 5 skv. eldri ISCED flokkun.

Þetta hlutfall er nokkuð lægra en í samanburðarlöndum okkar (*sjá mynd*) en þó er greinilegt að munurinn er þó að minnka í lægri aldurshópunum, sem rekja má til hversu háskólastarf hefur eflst mikið hér á landi á undanförunum árum.

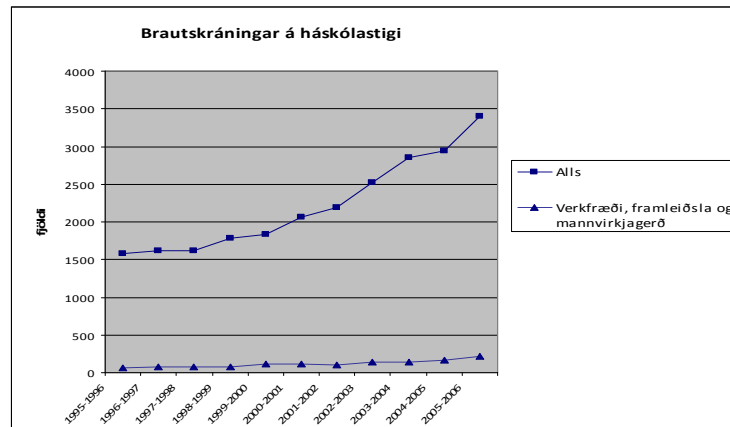


Mynd 3: Hlutfall fólks með háskólapróf (2004) *Heimild: OECD, Education at a glance, 2006*

Samkvæmt tölum Hagstofunnar voru 17.449 manns skráðir í háskólanám haustið 2007, eða 5,6% þjóðarinnar. Sé miðað við íbúatölur á norðanverðum Vestfjörðum er því ekki óeðlilegt að gera ráð fyrir að rúmlega 300 manns þar væru í háskólanámi.

Brautskráningar á háskólastigi

Á síðastliðnum árum hefur fjöldi þeirra sem ljúka háskólaprófi vaxið mjög. Hins vegar eykst fjöldi þeirra sem útskrifast með tækni- og verkfræðigreinum lítið (sjá mynd). Þetta er grafalvarlegt fyrir uppbyggingu hátækni, atvinnu- og efnahagslífs þjóðarinnar, og brýnt að brugðist verði við þessari þróun með markvissum hætti.



Mynd 4: Brautskráningar á háskólastigi, alls og verkfræði, framleiðsla og mannvirkjagerð
Heimild: Hagstofa Íslands

Tillögur nefndar um eflingu háskóla- og fræðastarfs á Vestfjörðum – nánari greinargerð

1. Lagt er til að stofnuð verði ný háskólastofnun í Ísafjarðarbæ með áherslu á nýsköpun (vinnuheiti Nýsköpunarháskóli Íslands (NHÍ)). NHÍ verði hlutafélag í eigu atvinnulífsins, einkaaðila og sveitarfélaga og meginmarkmið starfseminnar verði uppbygging atvinnu- og efnahagslífs. Háskólasetur Vestfjarða verði lagt niður í núverandi mynd og starfsemi þess sameinuð NHÍ, enda verði byggt á því frumkvöðlastarfi sem þar hefur þegar átt sér stað. Miðað er við að nýr háskóli taki til starfa haustið 2009 og gert er ráð fyrir 5 ára uppbyggingar- og þróunartímabili.

Nefndin telur skynsamlegt að Háskólasetur Vestfjarða verði lagt niður í núverandi mynd og sjálfseignastofnunin leyst upp. Mikilvægt er að byggja á þeirri starfsemi sem þegar er til staðar í háskólasetrinu til þess að efla enn frekar háskóla- og fræðastarf á Vestfjörðum. Tillögur nefndarinnar ganga út á að taka skrefið til fulls, að stofna háskólastofnun í Ísafjarðarbæ (vinnuheiti Nýsköpunarháskóli Íslands (NHÍ)) sem hafi að leiðarljósi nýsköpun, tengsl við atvinnulíf, tækniþróun, samstarf og eflingu samkeppnishæfni Vestfjarða og alls landsins.

Lagt er til að NHÍ verði stofnaður sem hlutafélag. Það fé sem losnar þegar sjálfseignarstofnun Háskólaseturs Vestfjarða verður leyst upp verði lagt í hið nýja hlutafélag sem og mögulegar eignir og önnur verðmæti þess félags. Mælt er með því að sveitarfélögin á Vestfjörðum taki við þeim verðmætum, leggi í nýja hlutafélagið ásamt samningum við ríkið og eigi 51% í því. Öllum velunnurum Vestfjarða, fyrirtækjum og einstaklingum, verði boðið að vera með í hlutafélaginu sem rekur NHÍ og eignast samtals 49% í því. Sérstakt átak verði í gangi á næstu 3 árum til að afla fjár í félagið sem mun ekki greiða hluthöfum arð, heldur fer allur arður hlutafélagsins í frekari uppbyggingu NHÍ. Hlutverk háskólans verði að efla samkeppnishæfni svæðisins bæði á lands- og alþjóðavísu og efla atvinnu- og efnahagslíf á svæðinu og á Íslandi.

2. Lagt er til að samstarfssamningur verði gerður við viðurkennda(n) háskóla á grundvelli laga nr. 63/2006 um háskóla. Í 10. gr. laganna segir m.a. að viðurkenndum háskólum sé heimilt að meta til eininga nám sem fram fer við aðra skóla og rannsóknastofnarnir, enda ábyrgist þeir að námið uppfylli sambærilegar gæða- og námskröfur og gerðar eru á grundvelli þeirra laga. Lagt er til að fjármunir frá opinberum aðilum renni beint til NHÍ og verði ráðstafað þaðan.

Mikilvægt er að minna á lög um háskóla nr. 63/2006 sem voru samþykkt á Alþingi í júní 2006 þar sem skýrt er kveðið á um hvaða skilyrði háskólar þurfa að uppfylla. Því er lagt til að **samstarfssamningur verði gerður við viðurkennda(n) háskóla** á grundvelli laga 10. gr. háskólalaganna þar sem segir m.a. að viðurkenndum háskólum sé heimilt að meta til eininga nám sem fram fer við aðra skóla og rannsóknastofnarnir, enda ábyrgist þeir að námið uppfylli sambærilegar gæða- og námskröfur og gerðar eru á grundvelli þeirra laga. Viðkomandi samstarfsháskóli mun bera ábyrgð á gæðamati kennslunnar og námsins og nemendur munu útskrifast frá NHÍ og viðkomandi samstarfsskóla. Tengsl við viðurkenndan háskóla mun styrkja NHÍ í að laða að sér nemendur, en einnig til að geta ráðið til sín öfluga vísindamenn og mun einnig styrkja umsóknir um styrki í samkeppnissjóði. Þetta býður einnig upp á möguleika til stúdenta- og kennaraskipta. Þá er bent á að fræðimenn muni skrifa greinar í nafni NHÍ og viðkomandi samstarfsháskóla. Með þessu verður gagnkvæmur ávinningur NHÍ og þess háskóla sem um ræðir.

Nauðsynlegt er að benda á mikilvægi þess að **NHÍ verði sjálfstætt hlutafélag** og starfseminni verði stýrt fyrir vestan af mjög öflugum leiðtoga. Þannig fari fjármunir beint vestur og verði ráðstafað þaðan.

3. Lagt er til að nám við NHÍ verði að mestu samhliða vinnu og í beinum tengslum við atvinnulífið. Í byrjun verði áframhaldandi sérstök áhersla á frumgreinanám en einnig verði byggt upp grunnháskólanám til fyrstu háskólagráðu t.d. í tækni- og verkfræði og í viðskiptafræði með áherslu á nýsköpun. Mikil áhersla verði á verklegt nám og byggt á þeim sterka grunni sem þegar er á svæðinu. Þá verði komið á framhaldsnámi með áherslu á þær fræðigreinar sem tengjast rannsóknarvinnu í Tækni- og vísindagörðum NHÍ (sjá næstu tillögu). Námsárinu verði skipt í 4 annir og kennt í lotum. Fengnir verði alþjóðlega viðurkenndir kennarar til að kenna í einstökum lotum auk fastra kennara NHÍ. Áfram verði áhersla á öflugt fjarnám. Miðað er við að alls 120 nemendur stundi staðarnám á fyrsta starfsári.

a. Frumgreinanám

Nefndin leggur til að boðið verði upp á **frumgreinanám með vinnu**. Mikilvægt er að frumgreinanámið verði öflugt, sjálfsagt sé að það verði gert í samvinnu við Menntaskólann á Ísafirði í grunnfögum en einnig áfram í samvinnu við Háskólann í Reykjavík eins og þegar er hafið. Í þessu námi verði einnig mikið lagt upp úr verklegu námi og tengslum við atvinnulífið. Nemendum verði boðið að stunda námið á fjórum önnum hvert ár og samhliða þátttöku í atvinnulífi. Öflug frumgreinadeild getur náð til fólks, jafnvel utan Vestfjarða sem vill auka við sig menntun en sjá kosti þess að stunda nám í frumgreinum með vinnu í fjölskylduvænu umhverfi þar sem framfærslukostnaður er mun lægri en t.d. á höfuðborgarsvæðinu.

Námið í frumgreinadeild skiptir afar miklu máli því byggja þarf brú fyrir þá væntanlegu nemendur NHÍ sem skortir einingar og/eða þekkingu til að hefja krefjandi háskólanám. Þessi þáttur starfs NHÍ gerir mögulegt að efla til muna menntunarstig svæðisins og gefur einstaklingum sem hafa hug á háskólanámi en hafa ekki lokið stúdentsprófi möguleika á að láta drauma sína rætast. Frumgreinadeildin gefur Vestfirðingum og öðrum landsmönnum tækifæri á að undirbúa sig fyrir háskólanám með námskeiðum í ensku, íslensku og stærðfræði en einnig er gert ráð fyrir því að verkþekkingu verði gert hátt undir höfuð og að unnið verði að útfærslu námsins í samvinnu við atvinnulífið. Búast má við um 30 nemendum á ári í þetta nám.

b. Grunnháskólanám

Nefndin leggur til að boðið verði upp á **háskólanám með vinnu** í grunnháskólanámi. Lagt er til að í boði verði til að byrja með nám í verk- og tæknifræði annars vegar og hins vegar í viðskiptafræði. Námi geti lokið með **diplómaprófi** að loknum 60 ETCS einingum eða **bakkalárrófi** að loknum 180 ETCS einingum, en 60 slíkar einingar jafngilda einu námsári og endurspegla vinnuframlag nemenda í fullu námi. Nefndin leggur áherslu á að í byrjun verði fyrst og fremst hugað að tengingu háskólanáms við atvinnu- og efnahagslíf með áherslu á nýsköpun. Í þeim anda verði nemendum **kennt að búa til fyrirtæki og reka þau, og skapa störf**. Leiðarljós námsins verði nýsköpun, tengsl við atvinnulíf, tækniþróun, samstarf og efling samkeppnishæfni Vestfjarða og alls landsins. Námið verði verkefnamiðað, þ.e. að einstaklings- og hópverkefni í náminu snúist um alvöru vandamál og raunhæf verkefni í samvinnu við atvinnulífið. Þá leggur nefndin til að námið verði þannig skipulagt að það

skiptist í 4 annir á ári, í stað hefðbundinna tveggja, en það býður upp á meiri sveigjanleika í kennslu og möguleika á að kenna einstök fög í tímabundnum lotum. Bæði væri hægt að hafa fasta kennara við NHÍ, en einnig fá kennara til að koma tímabundið, virta fræðimenn frá viðurkenndum íslenskum og erlendum háskólum. Miðað verði við 60 nemendur í grunnháskólanámi fyrsta skólaárið.

c. Meistaránám

Nefndin leggur til að stefnt verði að því að boðið verði upp á meistaránám í haf- og strandsvæðum eins og þegar hefur verið undirbúið á Ísafirði, svo og verk- og tæknifræði í samvinnu við atvinnulífið. Einnig verði skoðaður möguleiki á því að bjóða síðar meistaránám í kennslufræði með áherslu á nýsköpun og verkefnatengt nám. Þá verði metið hvort grundvöllur sé fyrir meistaránám með áherslu á smáþjóðfræði þar sem byggt er á reynslu Íslendinga í uppbyggingu innviða og þjóðfélags, það nám mætti kenna við Jón Sigurðsson forseta.

d. Stjórnenda- og sérfræðingsnám

Lagt er til að efla enn frekar sumarháskólanámskeiðin sem þegar eru í starfsemi háskólasetursins. Þá verði í boði símennt í samstarfi við atvinnulífið og námskeið í samstarfi við aðra háskóla innlenda og erlenda. Þá er vert að skoða möguleikann á því að hafa Sjávarútvegsskóla Háskóla Sameinuðu Þjóðanna eða aðra öflugra háskólastarfsemi staðsetta á Ísafirði a.m.k. að hluta til. Mörg önnur sóknarfæri eru til staðar sem tengjast háskólastarfsemi og vert er að skoða þau nánar.

4. Lagt er til að öflugt fræðastarf verði við NHÍ frá fyrstu tíð. Sem liður í háskólastarfinu verði starfræktir Tækni- og vísindagarðar NHÍ með áherslu á tækni og nýsköpun. Lagt er til að á næstu 3 árum verði ráðnir a.m.k. 30 nýir fræðimenn á völdum sviðum sem munu vinna að rannsóknum í Tækni- og vísindagörðum ásamt kennslu við NHÍ. Miðað er við að þær stöður komi til viðbótar öðrum kennarastöðum við skólann og því fræðastarfi sem þegar er stundað á Vestfjörðum. Mikil áhersla verði lögð á að tengjast alþjóðfræðasamfélaginu á þeim sviðum sem NHÍ starfar og að samstarfssamningar verði gerðir við þá háskóla og fræðimenn sem skara fram úr í heiminum á viðkomandi fræðasviðum. Þetta skapar tækifæri í sókn í alþjóðlega rannsóknasjóði.

Lagt er til að við skólann verði starfræktir **Tækni- og vísindagarðar**. Meistaránámið byggi á þeim öflugum rannsóknum og því fræðastarfi sem hefur verið stundað á þeim rannsóknastofnunum sem eru á Vestfjörðum og á þeim fræðasviðum sem verða í Tækni- og vísindagörðum NHÍ. Þá er lagt til að framhaldsháskólanám fari fram í Tækni- og vísindagörðum í samstarfi við þá fræðimenn sem þar verða. Einnig er lagt til að námið verði í samvinnu við öflugra fræðimenn hér á landi sem og erlendis. Stefnt verði að því að 10 meistaránemar verði í námi fyrsta skólaárið.

Lagt er til að **rannsókn- og fræðastarf** á Vestfjörðum verði eftt til muna í tengslum við NHÍ og telur nefndin mikilvægt að öflugt fræðastarf verði stundað við skólann. Nefndin telur mikilvægt að opnað verði á milli fræðigreina, allir stefni að sama markmiði, sem er kraftmikið og öflugt háskólasamfélag sem hefur það hlutverk að efla samkeppnishæfni Íslands og Vestfjarða og taki þátt í að byggja upp atvinnu- og efnahagslíf svæðisins. Of mikil áhersla hefur verið á einmenningsstofnanir á Ísafirði hingað til, þ.e. stofnanir sem hafi eingöngu einum eða örfáum starfsmönnum að tefla. Lagt er til að leita leiða til þess að fræðimenn á opinberum rannsóknarstofnunum, sem hafi akademískt hæfi, geti í einhverjum skilningi orðið starfsmenn NHÍ og starfi í Tækni- og vísindagörðum NHÍ, en samningar þurfa þó að nást um slíkt. Þetta þarf að útfæra nánar gagnvart hverjum og einum fræðimanni og

gagnvart þeim stofnunum sem þeir tilheyra. Ennfremur leggur nefndin til að rannsóknarstofnanir verði stækkaðar og starfsemin endurskoðuð, og a.m.k. **30 ný störf fræðimanna verði í boði við Tækni- og vísindagarða NHÍ** á næstu þremur árum til viðbótar því fræðastarfi sem fyrir er og þessir aðilar verði allir starfsmenn NHÍ.

Starfsmenn í þeim fámennu stofnunum sem til staðar eru í Vestrahúsinu hafa margir borið fyrir sig tímaskorti þegar umræðu um kennslu og verkefni í háskólasetrinu hefur borið á góma, verkefni í stofnununum séu mörg og ákallandi og ekki tími fyrir kennslu. Nefndin bendir á að með því að tengja fræðimenn við háskólann og kennslu, fái þeir einnig háskólanemendur sem geta komið inn í rannsóknir þeirra eða aðra vinnu sem þeir sinna, það losar um tíma og kemur á mikilvægri tengingu.

Mikilvægt er að efla mjög rannsóknarsamstarf við aðra háskóla bæði innanlands og utan, og leggja áherslu á enn frekari sókn í rannsóknarsjóði, s.s. rannsóknarstyrki Evrópusambandsins, og önnur sóknarfæri sem sérstaða svæðisins býður upp á.

5. Lagt er til að byggðir verði nokkrir öflugir klasar í Tækni- og vísindagörðum NHÍ, t.d.

- HAF-ÍS (*vinnuheiti*) þar sem rannsóknir tengdar hafinu verði stundaðar s.s. hafrannsóknir, rannsóknir í fiskeldi, matvæla- og veiðafærarannsóknir
- Artic Eco Park (*vinnuheiti*) þar sem lögð verði áhersla á sjálfbærni, loftslagsmál, þjóðgarða (Látrabjarg og Hornstrandir), ferðamennsku, skemmtun og fræðslu (*e. edutainment*), vatnaferðir (skak, rannsóknarferðir o.fl.), söfn, minjar og menningu.
- Þjónustuklasi, sem hafi m.a. það markmið að byggja upp tengsl og þjónustu við Grænland.

Nefndin bendir auk þess á ýmis önnur tækifæri s.s. í heilbrigðisþjónustu í tengslum við Fjórdungssjúkrahúsið á Ísafirði og í skapandi greinum enda stendur lista- og menningarstarf á sterkum grunni á svæðinu.

6. Lagt er til að ný háskólabygging rísi sem innihaldi eitt af helstu torgum bæjarins. Byggingin taki mið af því sem best þekkt í háskólahönnun þar sem fléttast saman mismunandi fræðasvið, rannsóknir, verklegt nám, frumkvöðlastarfsemi og daglegt líf fólks. Lagt er til að byggingin verði vígð á 200 ára afmæli Jóns Sigurðssonar forseta þann 17. júní 2011.

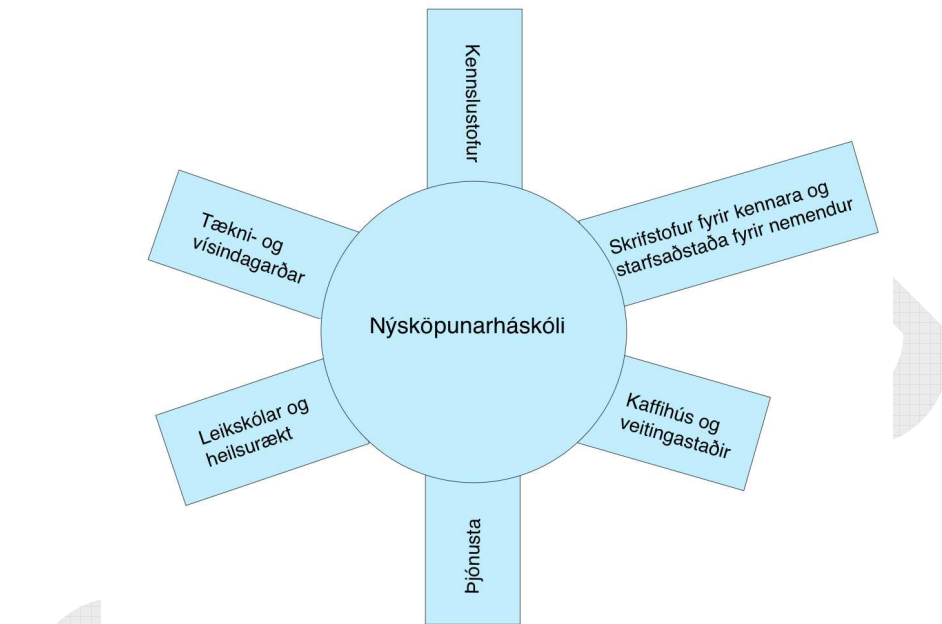
Nefndin bendir á að húsnæði það sem Háskólasetur Vestfjarða og fræðastofnanir eru til húsa er afar óhentugt. Þarna eru margar smáar stofnanir, jafnvel einmenningsstofnanir, í aflokuðum rýmum og vöntun er á flæði á milli starfsmanna og þeim samlegðaráhrifum sem þau hafa. Það er mikilvægt að þarna verði myndað háskólasamfélag í sterkum tengslum við atvinnulíf, menningarlíf og samfélagið.

Nefndin bendir á að háskólasetrið og stofnanirnar sem stunda fræðastarfsemi eru nú í leiguhúsnæði. Skv. upplýsingum nefndarinnar er leigukostnaður þessara stofnana tæpar 20 milljónir kr. á ári. Nefndin leggur til að með samstarfi opinberra og einkaaðila verði byggt háskólahúsnæði sem tengi saman háskóla- og fræðastarf, atvinnulíf og samfélag. Húsnæðið verði n.k. háskólatorg, sem er eitt af helstu torgum bæjarins, þar sem að komi háskólinn, Tækni- og vísindagarðar með rannsóknarstofnanir, og litlar þjónustueiningar s.s. kaffihús, leikskóli, ljósritun/prentun, heilsurækt o.sv.frv. Húsnæðið verði aðgengilegt og ekki síður sýnilegt fyrir íbúa Vestfjarða, og verði mikilvæg

miðja í bænum. Í fyrsta áfanga verði byggt um 5000m² húsnæði en gert verði ráð fyrir stækkunarmöguleikum, og verði fyrsti áfangi tilbúinn árið 2011.

Í viðauka er tillaga ARKÍS arkitekta um Nýsköpunarháskóla Íslands.

Stungið er upp á því að háskólabýggingin verði reist sem verðugur minnisvarði um Jón Sigurðsson, sjálfstæðishetju Íslendinga og Vestfirðing, og að Fræðasetur Jóns Sigurðssonar, eða Jónshús (*vinnuheiti*) verði vígt 17. júní 2011 á tvö hundruð ára afmæli hans.



Mynd 5: Hugmyndir um háskólabýggingu – háskólatorg

7. Skipuð verði nú þegar undirbúningsnefnd NHÍ. Lagt er til að hlutverk nefndarinnar verði m.a. að skrifa stofnsamþykkt fyrir háskólann, vinna að samkomulagi við viðurkennda(n) háskóla, fá fjármuni og aðila að verkefninu og undirbúa stofnun háskólans. Ennfremur er lagt til að undirbúningsnefndin útfæri nánar tillögur þessar í samvinnu við hagsmunaaðila. Gert er ráð fyrir að ný stjórn háskólans taki við undirbúningsstarfi þegar þar að kemur og þess vænst að háskólastarfið hefjist haustið 2009 undir merkjum nýs háskóla. Kostnaður við undirbúning felur m.a. í sér hönnun merkis og kynningarefnis, kynningar, auglýsingar, undirbúning húsnæðis og ýmislegt annað. Ekki verði greitt fyrir störf undirbúningsnefndar.

Kostnaður:

Minnt er á að hugmyndir um eflingu háskóla- og fræðastarfs á Vestfjörðum er liður í byggðaáætlun og einnig mótvægisáðgerðum ríkisstjórnarinnar vegna samdráttar í þorskafla. Hafa ber í huga að í hönd fer þróunar- og uppbyggingartími og ekki er óraunhæft að gera ráð fyrir 5 ára tímabili í þróun og uppbyggingu NHÍ. Litið verði á fjármagn sem framlag ríkisins til að leggja grunn að háskóla- og fræðastarfi á Vestfjörðum. Útfæra þar sérstaklega hvernig samningar verða gerðir vegna þeirra fræðimanna sem lagt er til að ráðnir verði til starfa í Tækni- og vísindagörðum NHÍ. Kortleggja þarf hvaða fræðastarfsemi á sérstaklega að efla á svæðinu og þá aðkomu þeirra ráðuneyta eða stofnana sem styðja þá starfsemi.

Áætla má að fjárfesting ríkissjóðs í verkefninu til ársins 2012 verði:

2009	160 milljónir kr. - fyrir kennslu, rannsóknir og undirbúning 60 m.kr. (kennsla, 120 nem. ½ ár), 50 m.kr. (rannsóknir), 50 m.kr. (undirbúningur)
2010	290 milljónir kr.- fyrir kennslu og rannsóknir 160 m.kr. (kennsla, 160 nem.), 130 m.kr. (rannsóknir)
2011	400 milljónir kr.- fyrir kennslu og rannsóknir 220 m. kr.(kennsla, 220 nem.), 180 m.kr. (rannsóknir)
2012	500 milljónir kr.- fyrir kennslu og rannsóknir 250 m. kr. (kennsla, 250 nem.), 250 m.kr. (rannsóknir)

Lagt er til að fjárveitingar til Háskólaáætlun Vestfjarða haldi sér þar til NHÍ tekur við haustið 2009 en falli þá niður enda verði setrið sameinað NHÍ.

Lokaorð:

Með þessa framtíðarsýn telur nefndin að hægt verði að snúa byggðaþróun við og byggja upp öflugt og eftirsóknarvert þekkingarsamfélag þar sem gott samspil daglegs lífs, menntunarmöguleika, atvinnu og tómstundaiðkunar skilar áhugaverðri útkomu og eftirsóknarverðri fyrir ungt fólk nútímans. Aukin þekking, menntun og góð þjónusta / góðir innviðir eru þau verðmæti sem skila þeim arði sem þarf til að bjóða upp á áhugaverða búsetu á Vestfjörðum á 21. öld. Besta framtíðarfjárfesting Vestfjarða til lengri tíma er menntun.

Viðauki

- Tillaga ARKÍS ehf arkitekta að Nýsköpunarháskóla Íslands, Vestfirðum (sjá pdf skjal)
- Lög um háskóla nr. 63/2006 <http://www.althingi.is/lagas/nuna/2006063.html>
- Viðmið um æðri menntun og prófgráður, í samræmi við 5.gr. laga nr. 63/2006 um háskóla <http://stjornartidindi.is/Advert.aspx?ID=2d246aba-c863-4923-966c-cb3e8e7a6ad5>
- Reglur um viðurkenningu háskóla á grundvelli 3.gr. laga nr. 63/2006 um háskóla <http://stjornartidindi.is/Advert.aspx?ID=1e376204-ca17-40c8-892e-f8baba1177c6>
- Stefnyfirlýsing ríkisstjórnar Sjálfstæðisflokks og Samfylkingar samþ. 23.maí 2007 <http://www.stjornarrad.is/Stefnyfirlýsing/nr/275>
- Mótvegisaðgerðir ríkisstjórnarinnar vegna samdráttar í þorskafla <http://www.fjarmalaraduneyti.is/frettir/frettatilkynningar/frettatilkynningar/2007/09/12/nr/9115>
- Haustfundur Vísinda- og tækniráðs 18. desember 2007. Áskoranir og áherslur í vísindum, tæknipróun og nýsköpun á næstu árum http://www.rannis.is/files/Alyktun%20V&t%2018des07_310582766.pdf
- Þingsályktun um stefnumótandi byggðaaætlun fyrir árin 2006–2009 <http://www.althingi.is/altext/132/s/1496.html>
- Tillaga til þingsályktunar um samgönguáætlun fyrir árin 2007-2018 <http://vgwww.vegagerdin.is/samgonguaetlun.nsf/Main2?OpenFrameSet>
- Fjarskiptaáætlun fyrir árin 2005-2010 <http://www.samgonguraduneyti.is/frettir/nr/693>
- Háskólanámssetur á Vestfirðum - athugun á forsendum og greining á þörf, Byggðarannsóknastofnun Íslands, 2004 <http://www.rha.is/skrar/File/Rannsoknir/2004/haskseturvest.pdf>
- Vaxtarsamningur Vestfjarða, til aukinnar samkeppnishæfni og sóknar. Skýrsla Verkefnisstjórnar um byggðaaætlun fyrir Vestfirði, 2005. http://www.idnarraduneyti.is/media/Acrobat/Vaxtarsamningur_Vestfjarða.pdf
- Skýrsla nefndar um leiðir til að styrkja atvinnulíf á Vestfirðum. Forsætisráðuneytið apríl 2007 <http://www.forsaetisraduneyti.is/media/frettir/Vestfjardarnefnd.pdf>
- Skýrsla vinnuhóps um háskólasetur á Vestfirðum. Menntamálaráðuneytið 2004 <http://bella.mrn.stjr.is/utgafur/vestf.pdf>
- Olúhreinsistöð á Vestfirðum. Skoðun á völdum samfélagsþáttum. Skýrsla unnin fyrir Fjórðungssamband Vestfirðinga. Rannsókn- og þróunarmiðstöð HA, 2007 http://www.fjorungssamband.is/fv/upload/files/skyrslur_um_stadarval/afangi_ii_samantekt_4_des_2007.pdf

Nefndin fundaði með eftirtöldum aðilum á Ísafirði 20.-21.október 2007

- Aðalsteinn Óskarsson, fjórðungssambandsfulltrúi
- Anna G. Edvardsdóttir fjórðungssambandsfulltrúi
- Einar Hreinsson, Hafrannsóknastofnun
- Elsa Arnardóttir, forstöðumaður Fjölmenningarseturs
- Gerður Eðvarsdóttir, viðskiptafræðingur Glitni
- Gísli Halldórsson, bæjarstjóri Ísafjarðarbæjar og fjármálastjóri Menntaskólans á Ísafirði.
- Grímu Atlason, bæjarstjóri Bolungarvíkur
- Gunnar Eydal, umhverfisstjórnunarfræðingur
- Halldór Halldórsson, bæjarstjóri Ísafjarðarbæjar
- Harpa Grímsdóttur, forstöðumaður Snjóflóðaseturs
- Helga Vala Helgadóttur, nemi við HR
- Ingi Þór Ágústsson, fjórðungssambandsfulltrúi
- Kristinn Hermannsson, doktorsnemi við University of Strathclyde í Bretlandi
- Ólafur Ingólfsson, Hafrannsóknastofnunin
- Ólína Þorvarðardóttur, Vestfjarðarakademíu
- Peter Weiss, forstöðumaður Háskólaseturs Vestfjarða
- Sigríður Ó. Kristjánsdóttir, verkefnisstjóri Háskólaseturs Vestfjarða
- Sigurður Pétursson, fjórðungssambandsfulltrúi
- Steinþór Bragason, vélaverkfræðingur
- Þorleifur Ágústsson, Matís ohf
- Þorsteinn Jóhannesson, læknir, Fjórðungssjúkrahúsinu Ísafirði

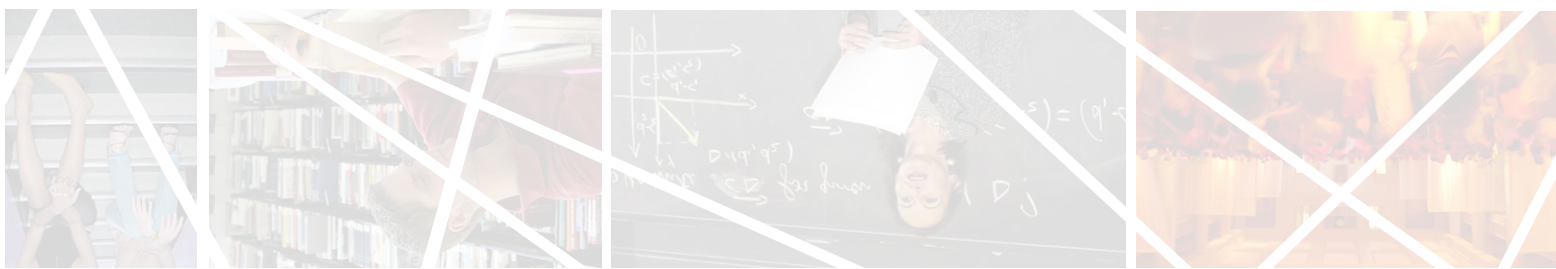
Gögn

- Viðhorfskönnun meðal fundarmanna á málþingi um atvinnumál Ísafjarðarbæjar (“Tækifærin í stöðunni – hvað sérð þú?”), einnig meðal nema í Menntaskólanum á Ísafirði og fjarnámsnema.

Nefndinni bárust greinargerðir frá

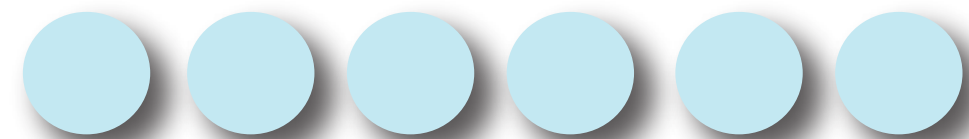
- Ólínu Þorvarðardóttir; *Hugleiðing um háskóla á Vestfjörðum*, og uppl. um Vestfjarðaakademíuna.
- Önnu G. Edvardsdóttur, formanni Fjórðungssambands Vestfirðinga og forseta bæjarstjórnar Bolungarvíkur; þar sem kynnt var ályktun Fjórðungssambandsins um stofnun Háskóla Vestfjarða.
- Kristni Hermannssyni, hagfræðingi og doktorsnema. *Háskólar eru góð byggðastefna*.

DRÖG



N H Í

**NÝSKÖPUNARHÁSKÓLI ÍSLANDS
VESTFIRÐIR**



- HÁSKÓLI Í **FREMSTU** RÖÐ
- MEÐ SKÝRA STEFNU OG **FRAMTÍÐARSÝN**
- HÁSKÓLASAMFÉLAG Á **VESTFJÖRÐUM** UNDIR EINN HATT



Ísafjörður

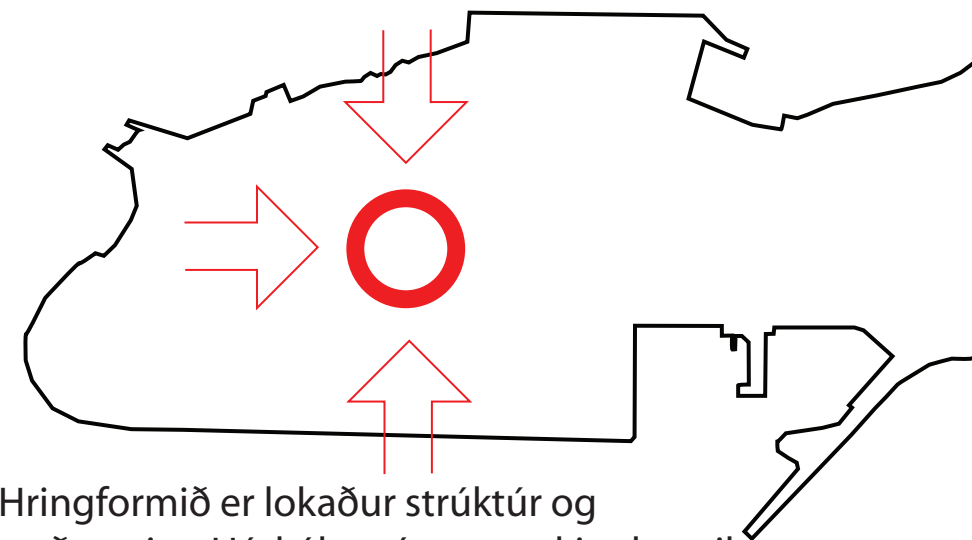


Stofna Nýsköpunarháskóla Íslands **(NHÍ)** á Ísafirði sem hafi að leiðarljósi nýsköpun, tengsl við atvinnulíf, tækniþróun, samstarf og eflingu samkeppnishæfni Vestfjarða og alls landsins.

Tækni- og vísindagarðar með **rannsóknarstofnanir**, og litlar þjónustueiningar s.s.kaffihús, leikskóla, ljósritun/prentun, heilsurækt o.s.frv. Húsnæðið verði aðgengilegt og ekki síður sýnilegt fyrir íbúa Vestfjarða, og verði mikilvæg miðja í bænum.

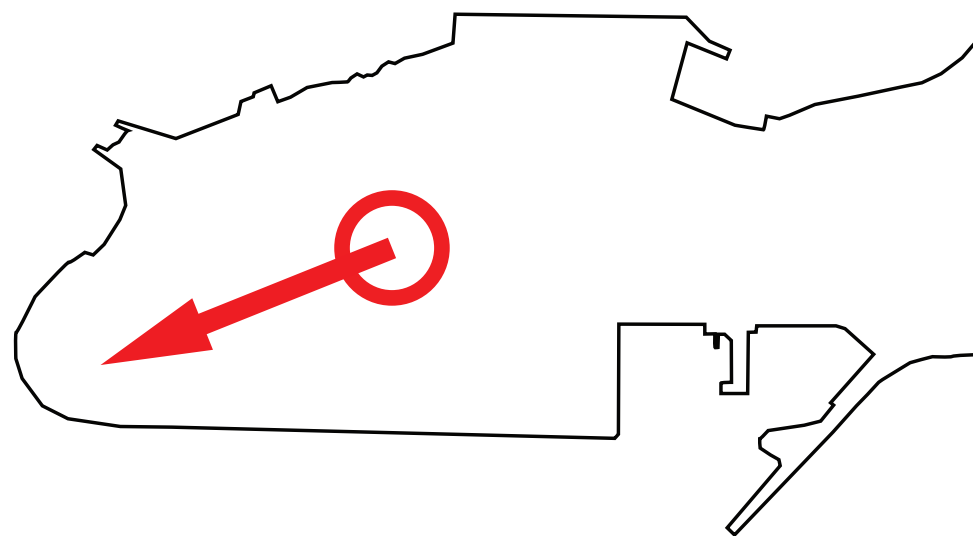


Skipulag Núverandi rammaskipulag á eyrinni

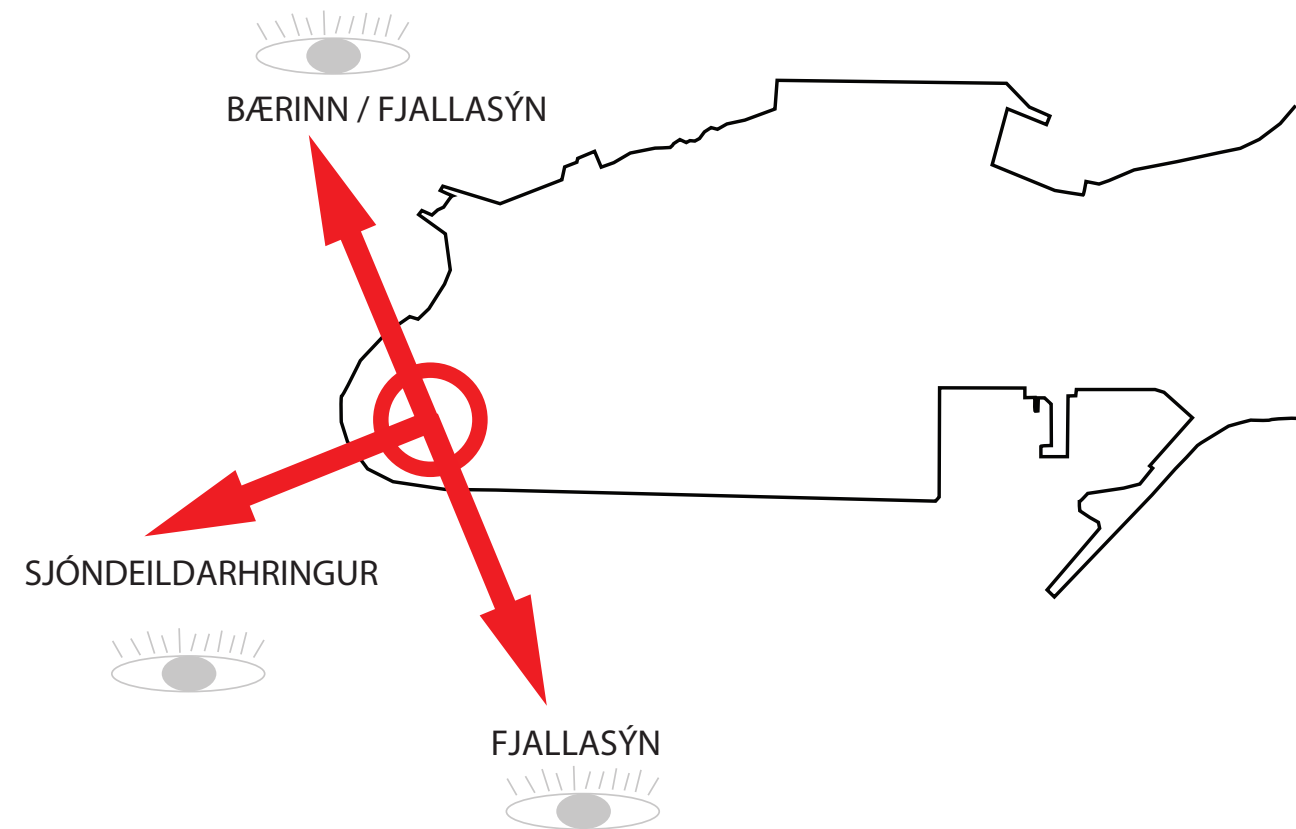


Hringformið er lokaður strúktúr og staðsetning Háskólans í rammaskipulagstillögunni rýfur tengingu Háskólans við lífæð samfélagsins sjóinn og fjöllin.

Hvað ef við myndum færa staðsetninguna á Háskólalóðinni ?

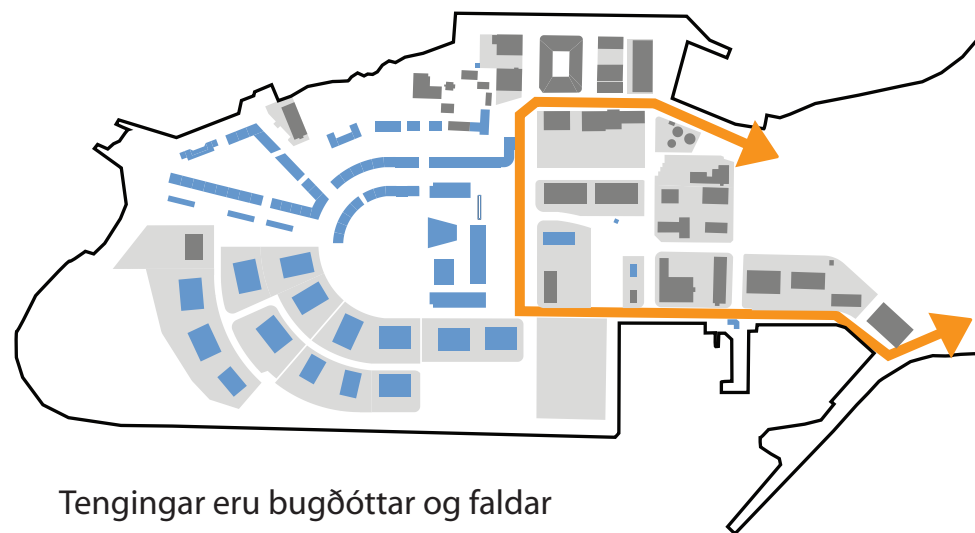


Af hverju ekki að færa byggingareit Háskólans á opnara svæði ?



Skipulag

Núverandi skipulag á eyrinni



Tengingar eru bugðóttar og faldar



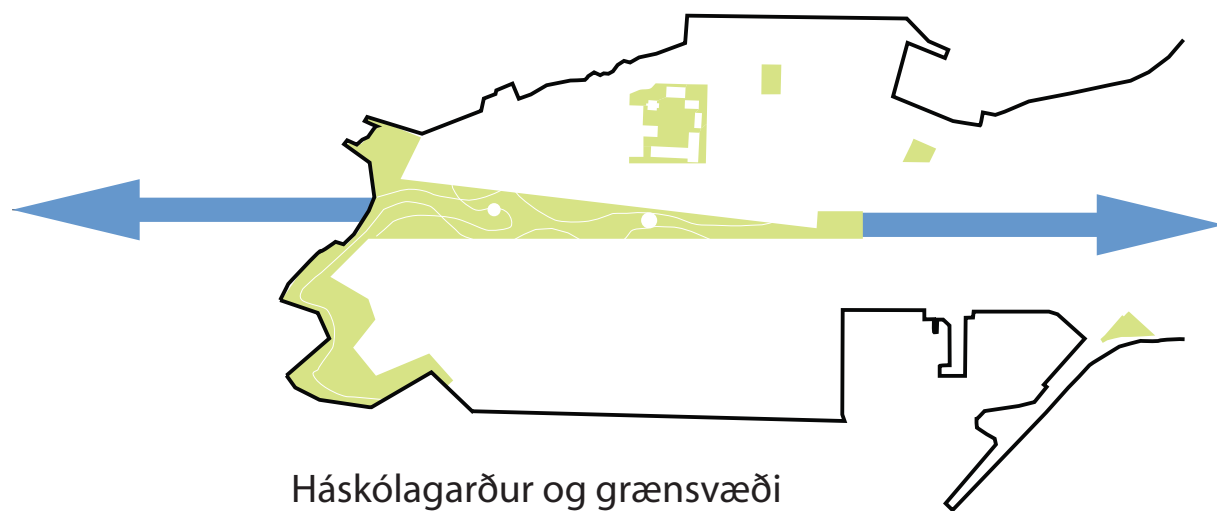
Háskólinn, háskólagarðar og grænsvæði
brjóta á rúðuskipulaginu.

Halda í núverandi rúðuskipulag
Samþvættingur gamals og nýs

Halda í eldri hugmyndir skipulags
Guðjón Samúelssonar

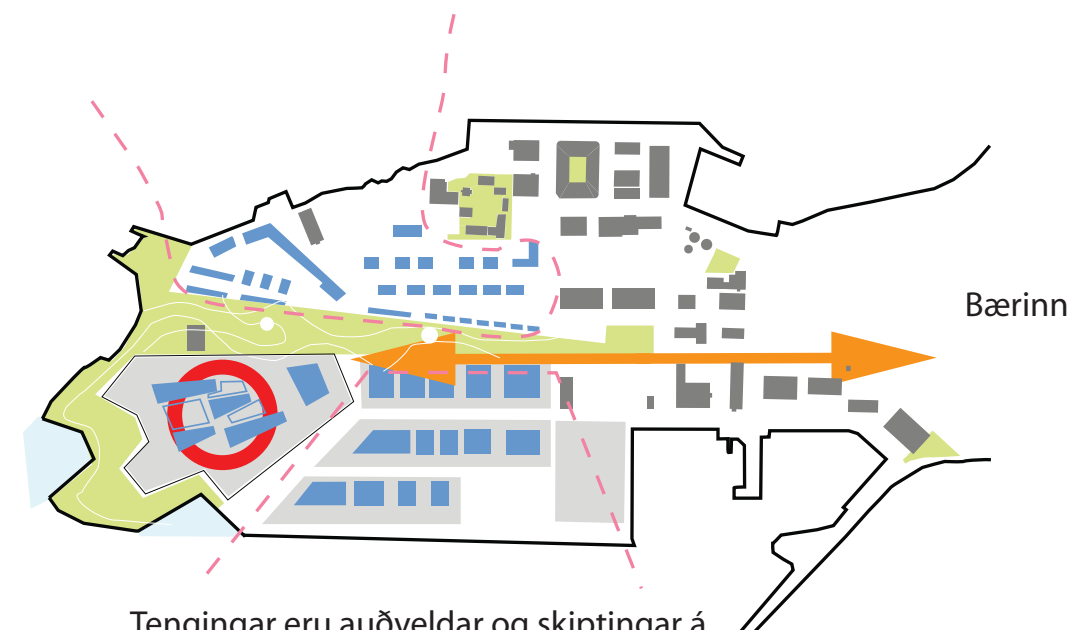


Breytt skipulag á eyrinni



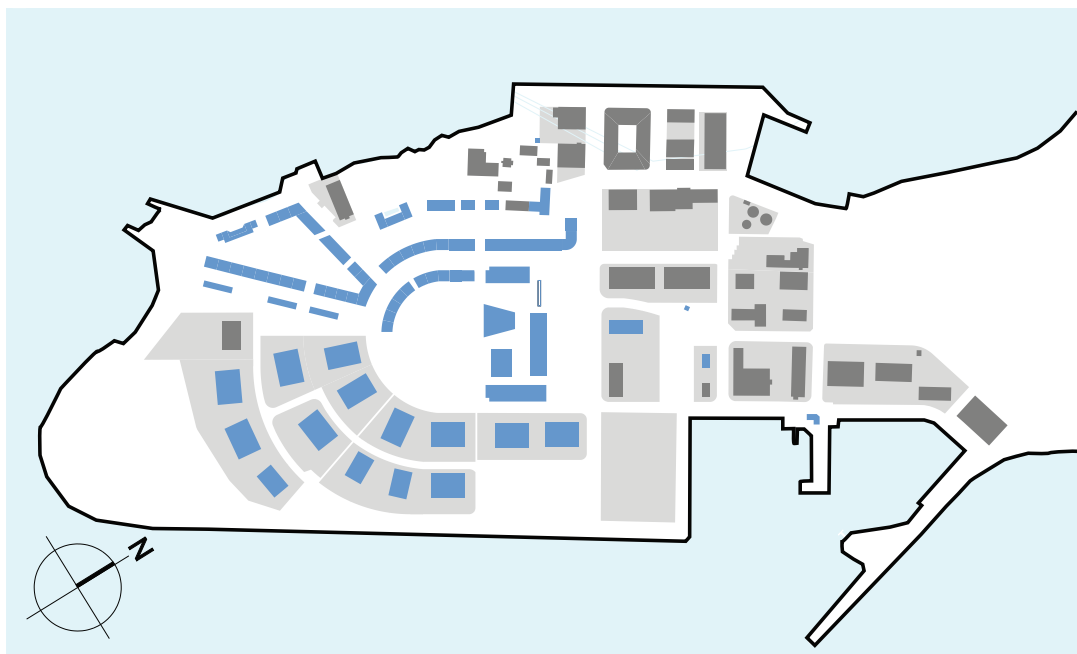
Háskólagarður og grænsvæði tengjast á eyrinni

Opinn garður sem tengir strandlengjuna við bæinn

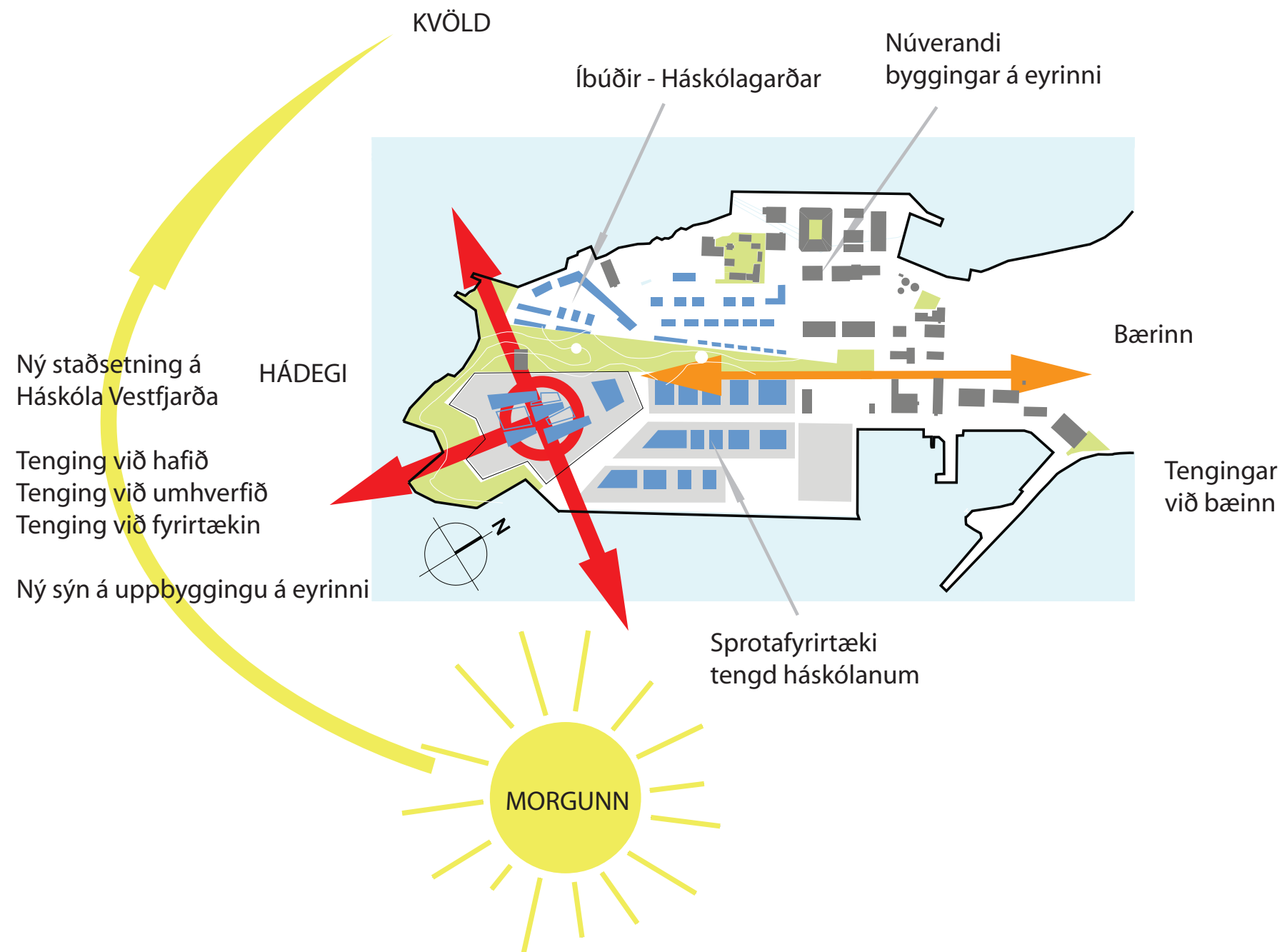


Tengingar eru auðveldar og skiptingar á íbúðarhverfi og iðnaði eru skýr.
Ný staðsetning myndi færa meiri möguleika á opnum strúktúr.
Háskólinn færast nær náttúrunni.
Nálægðin við sjóinn, fjöllin og sjóndeildarhringinn skapa sjónarspil á milli bygginga og nátturu. Tengir skólann við göngustíga og innri æðar á eyrinni.

Fyrir



Eftir

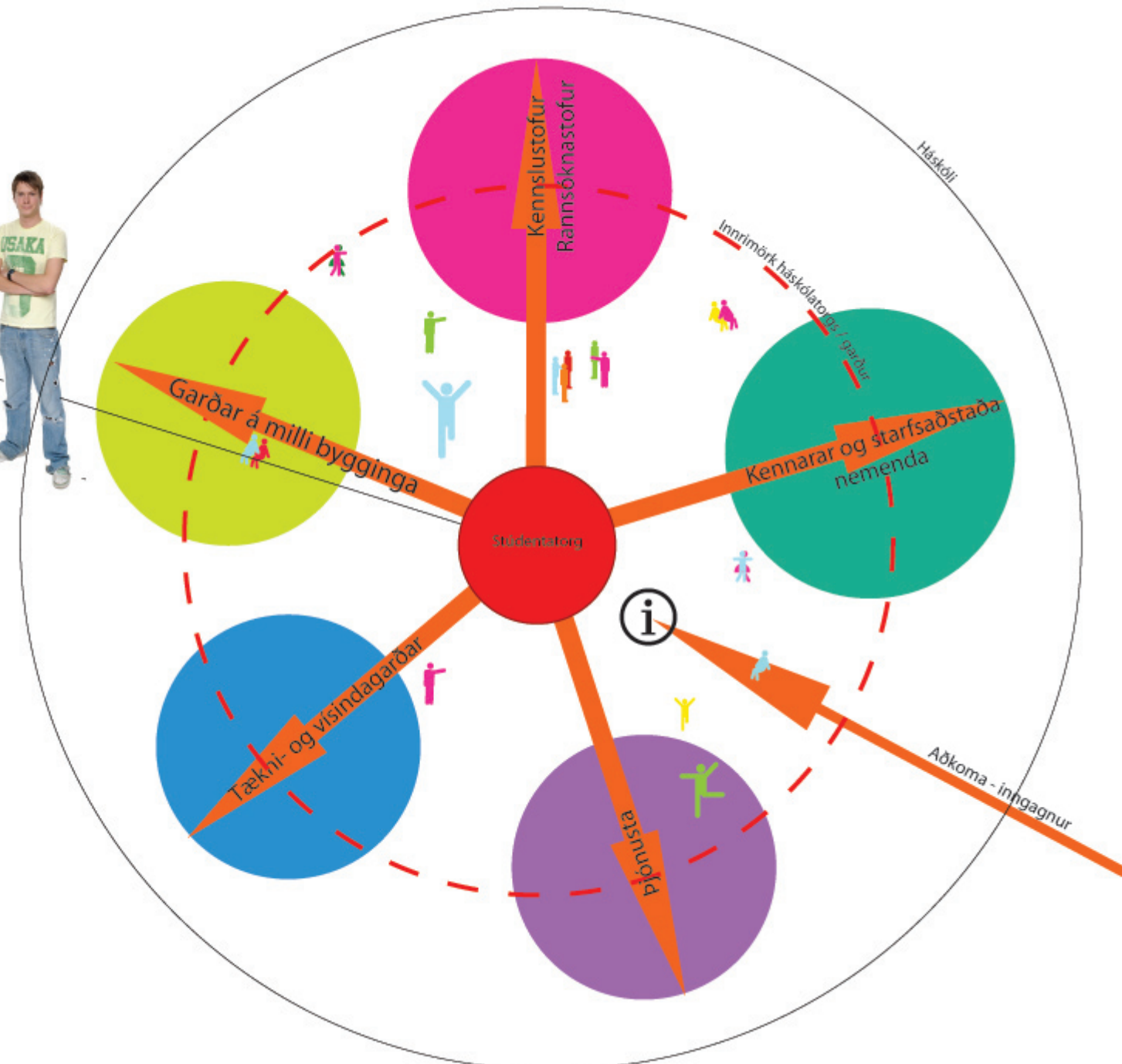
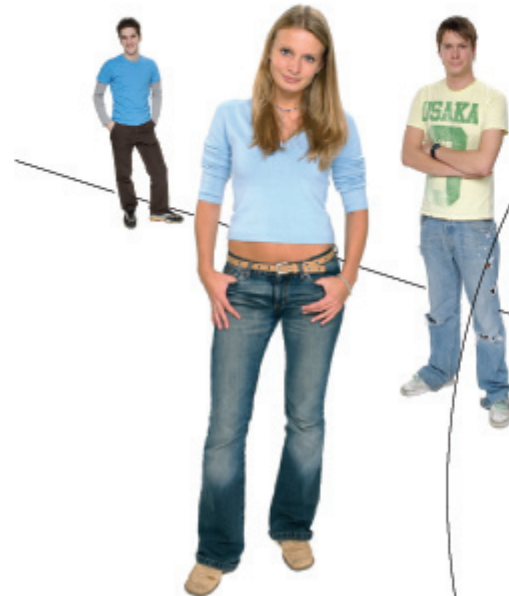


Framtíðarsýn 2011



Útskýringar

Skipulag Háskólans



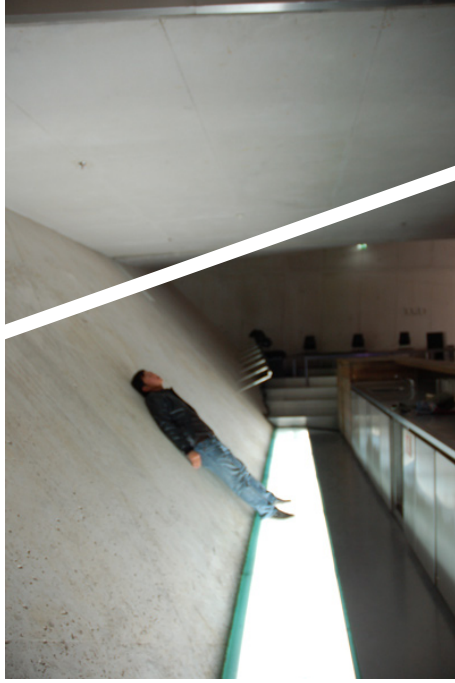
Opnir stigar á milli hæða sem tengja



Hátt til lofts og vítt til veggja



Pásur svæði til að slappa af



Útigarðar á milli bygginga



Björt rými, opin lestrarrými



Stigar



Gallerí



Lessvæði - nútími



Útiverönd - garðar



Ferskleiki



Umhverfið

Ný staðsetning

Útsýni - sjólína

Staðhættir - háskólinn tengist við neðasta kaupstað og bæinn með grænum ás.

Náttúra - fjöllin - bærinn

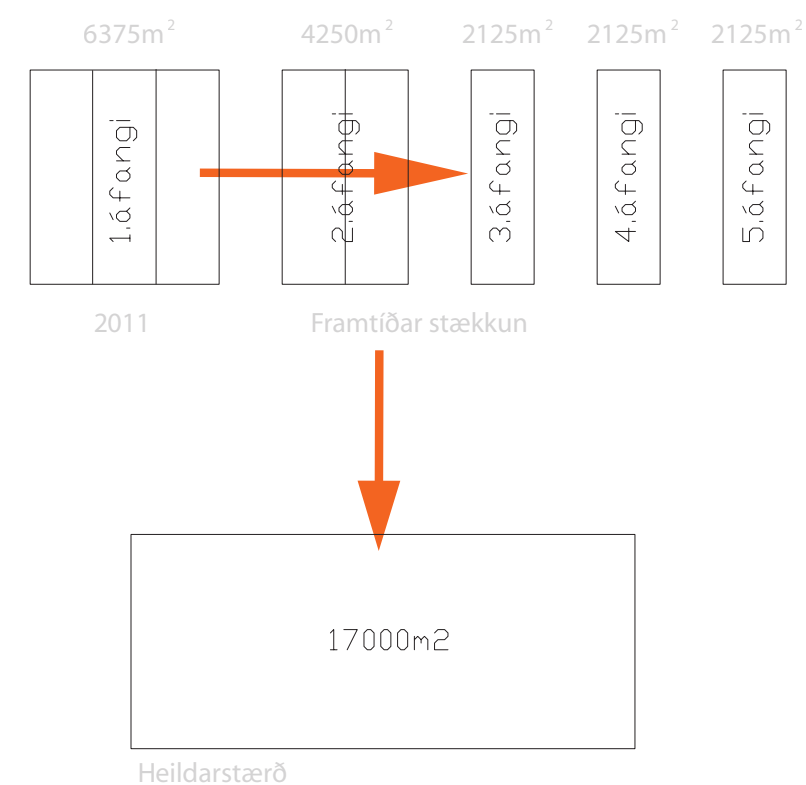
Hljóð - sjávarhljóð

Sýnileiki frá brú við aðkomu - yst á eyrinni

Stækkun - áfangaskipting

Sprotafyrirtæki - tengjast háskólastrúktúr

Tengingar - gönguleiðir - akstur - bílastæði - annað.



Byggingin

Umhverfisvæn hugsun

Álmur 2-3 hæðir í skala við bæinn

Björt rými

Stúdentatorg (samkomurými) - tengir alla þætti byggingarinnar saman

Þakgluggar í gönguleiðum og opnum svæðum að innan.

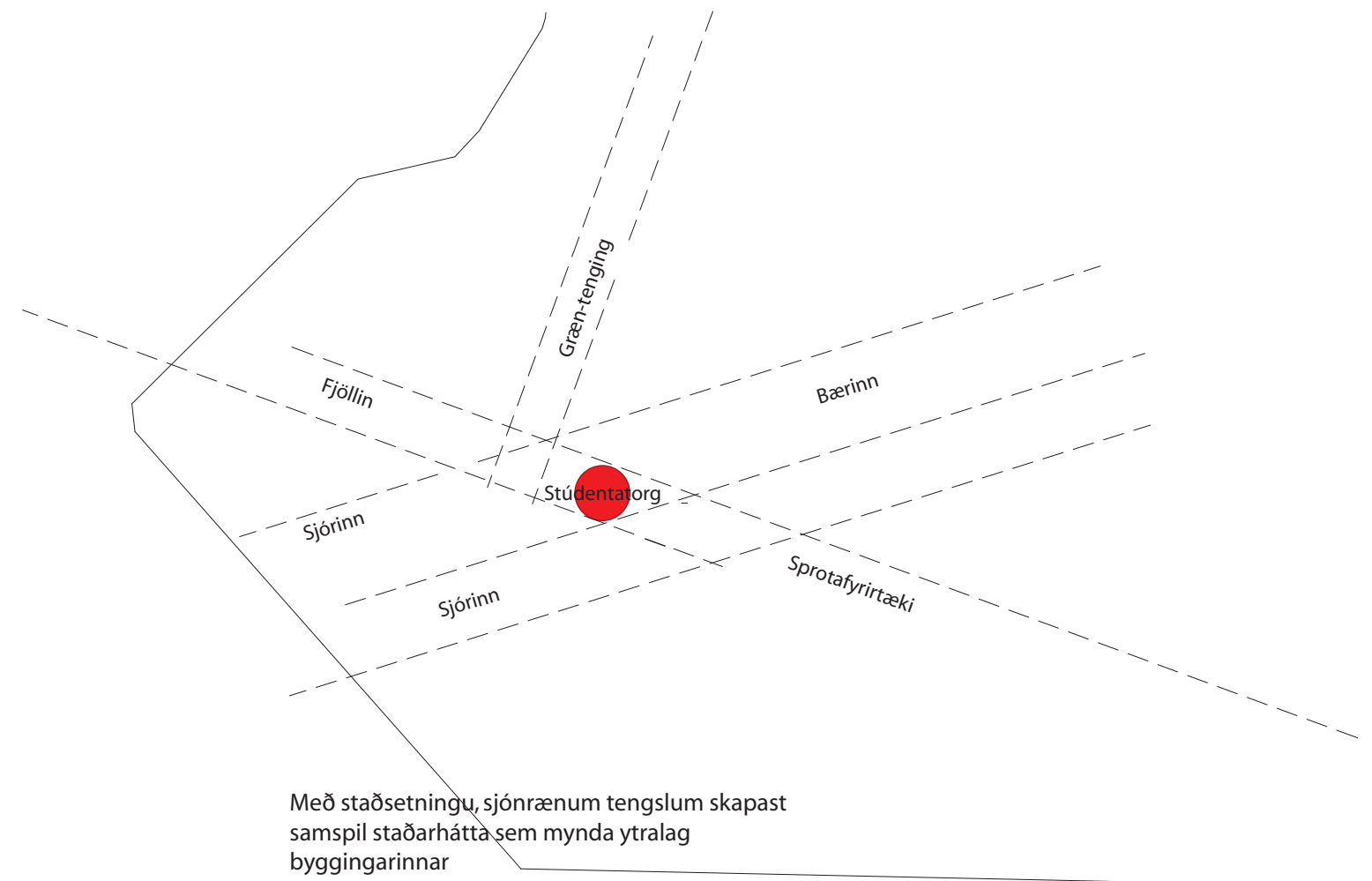
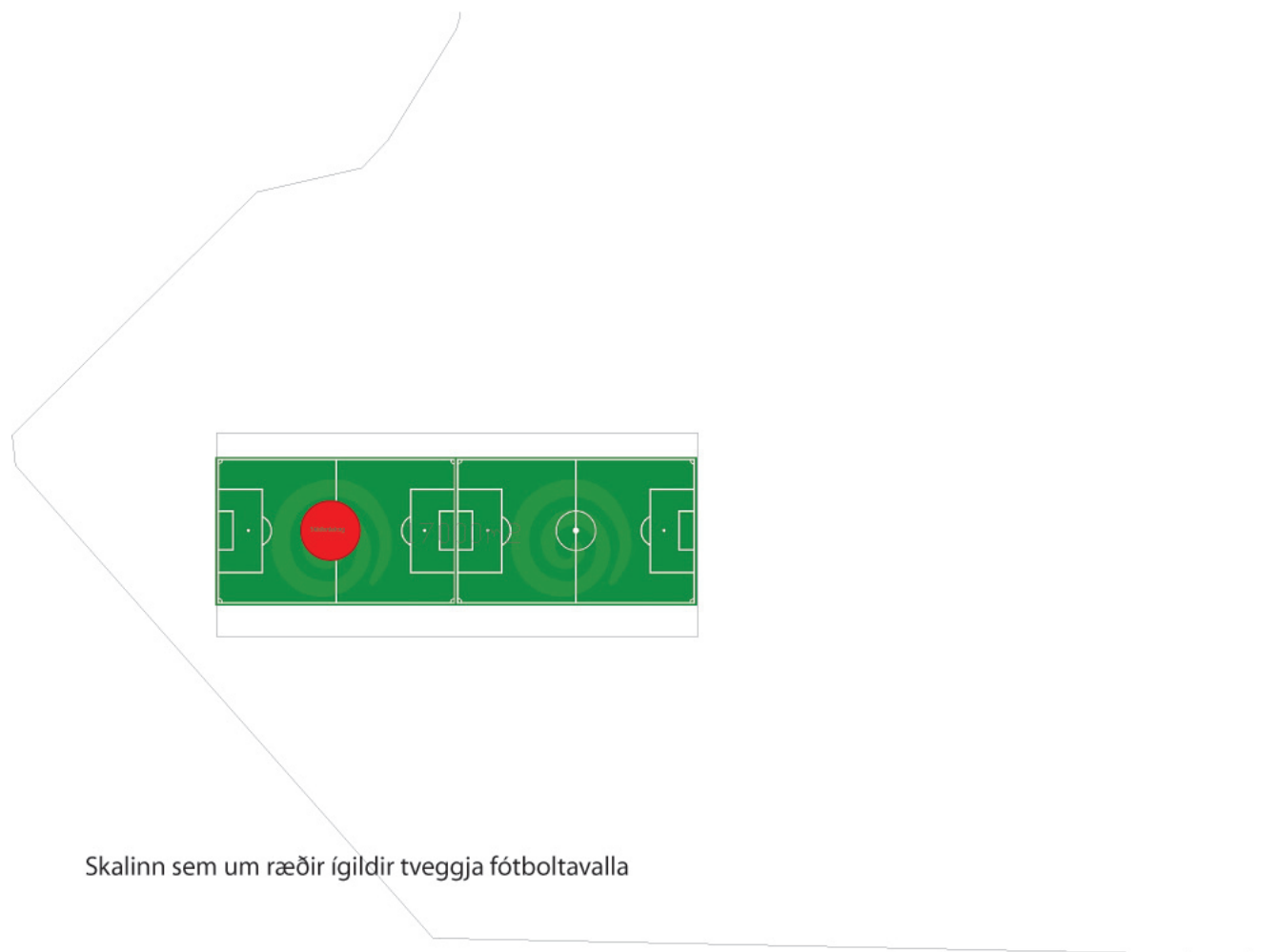
Opin göngusvæði sem tengja hæðir og byggingar saman við stúdentatorg.

Þakgluggar - bjart miðjurými

Byggingin skal skera sig úr umhverfinu.

Sjónrænar tengingar út frá görðum - staðhættir fjöll - fjörðurinn og bæinn

Opnir útigarðar á milli bygginga



Inni-rými

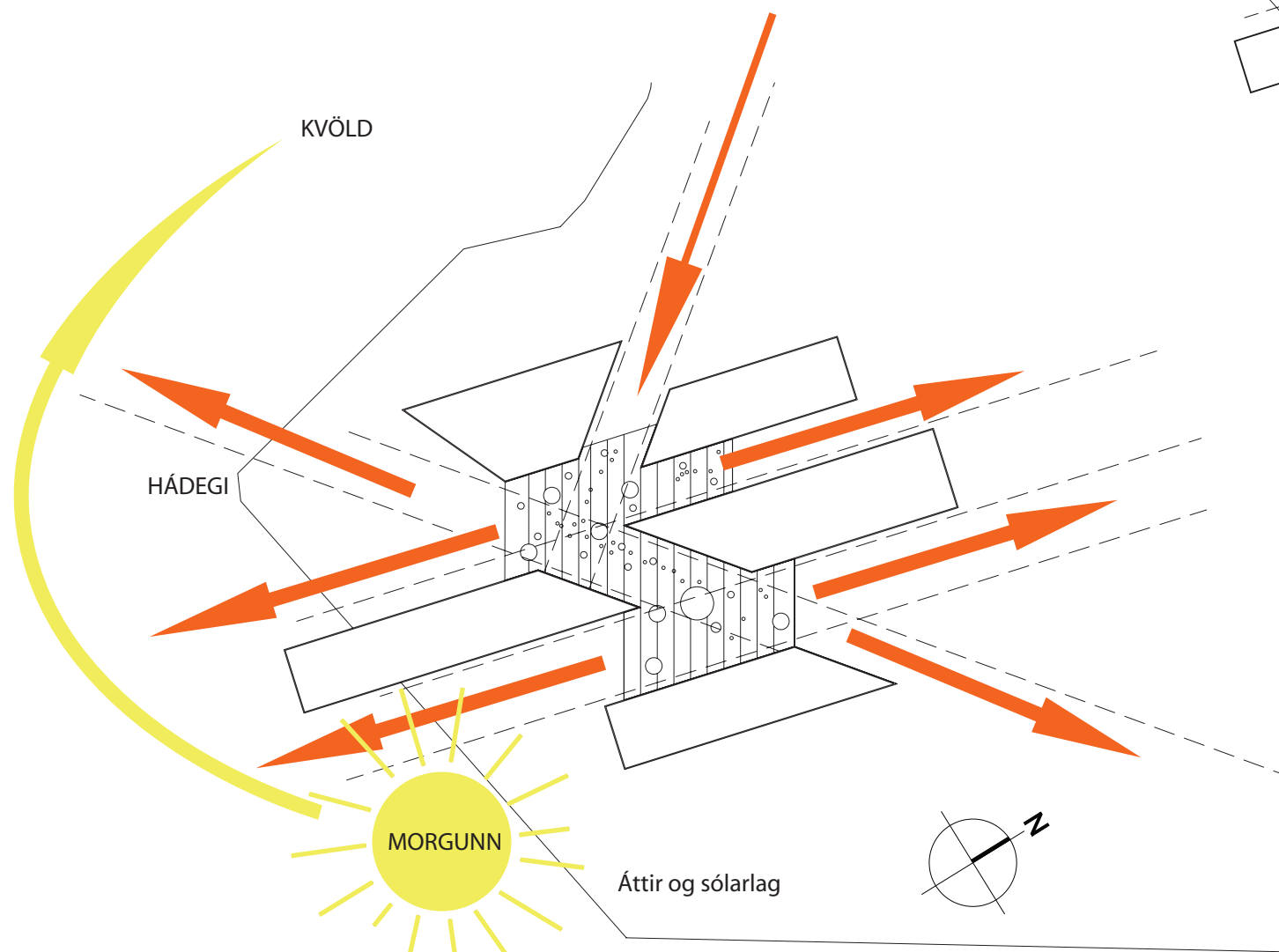
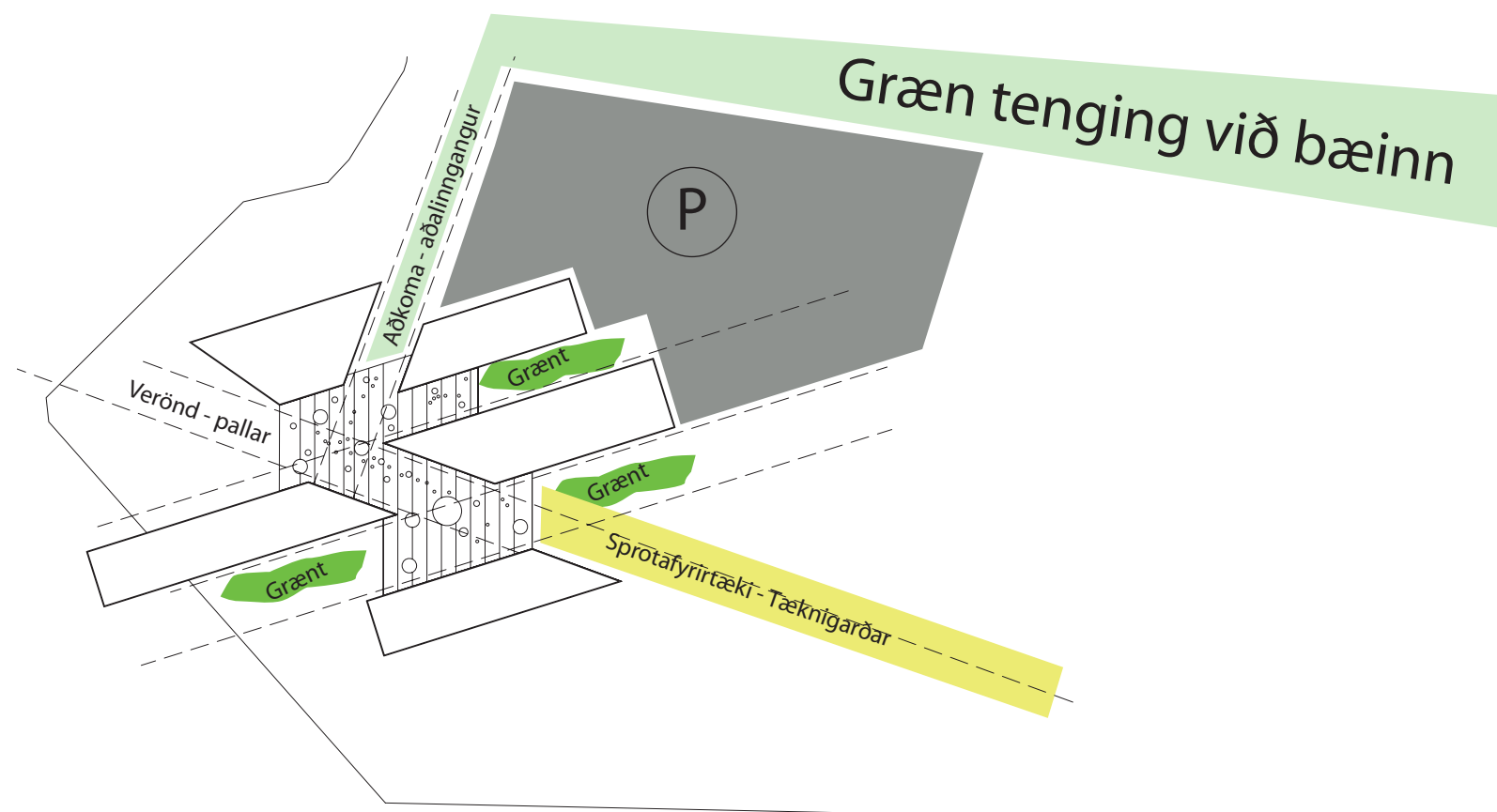
Opin björt rými sem tengja saman byggingar og leiða mann um bygginguna.

Álmur áfangaskiptar 5000m²-17000m²

Álmur skiptast eftir námsgreinum

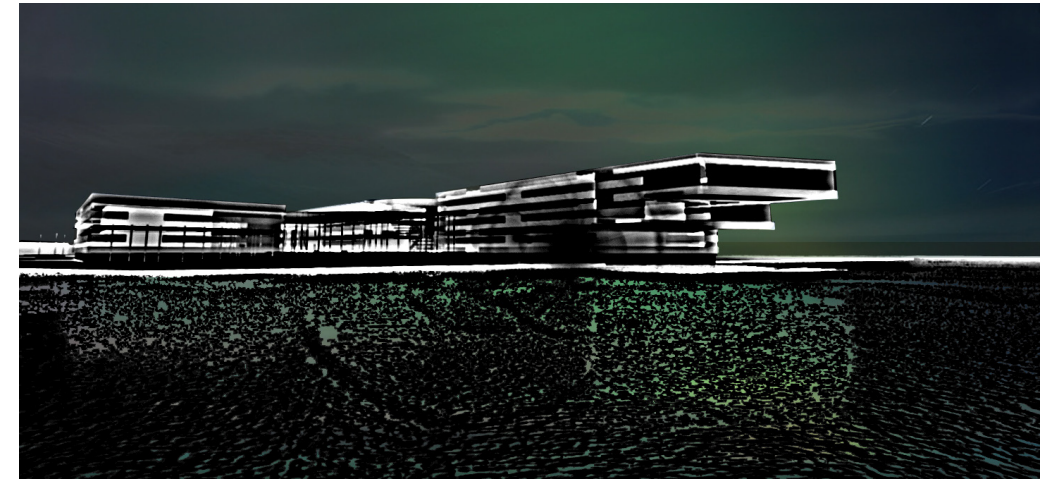
Fyrirlestrasalir aðgengilegir frá stúdentatorgi

Þjónusta aðgengileg úr stúdentatorgi

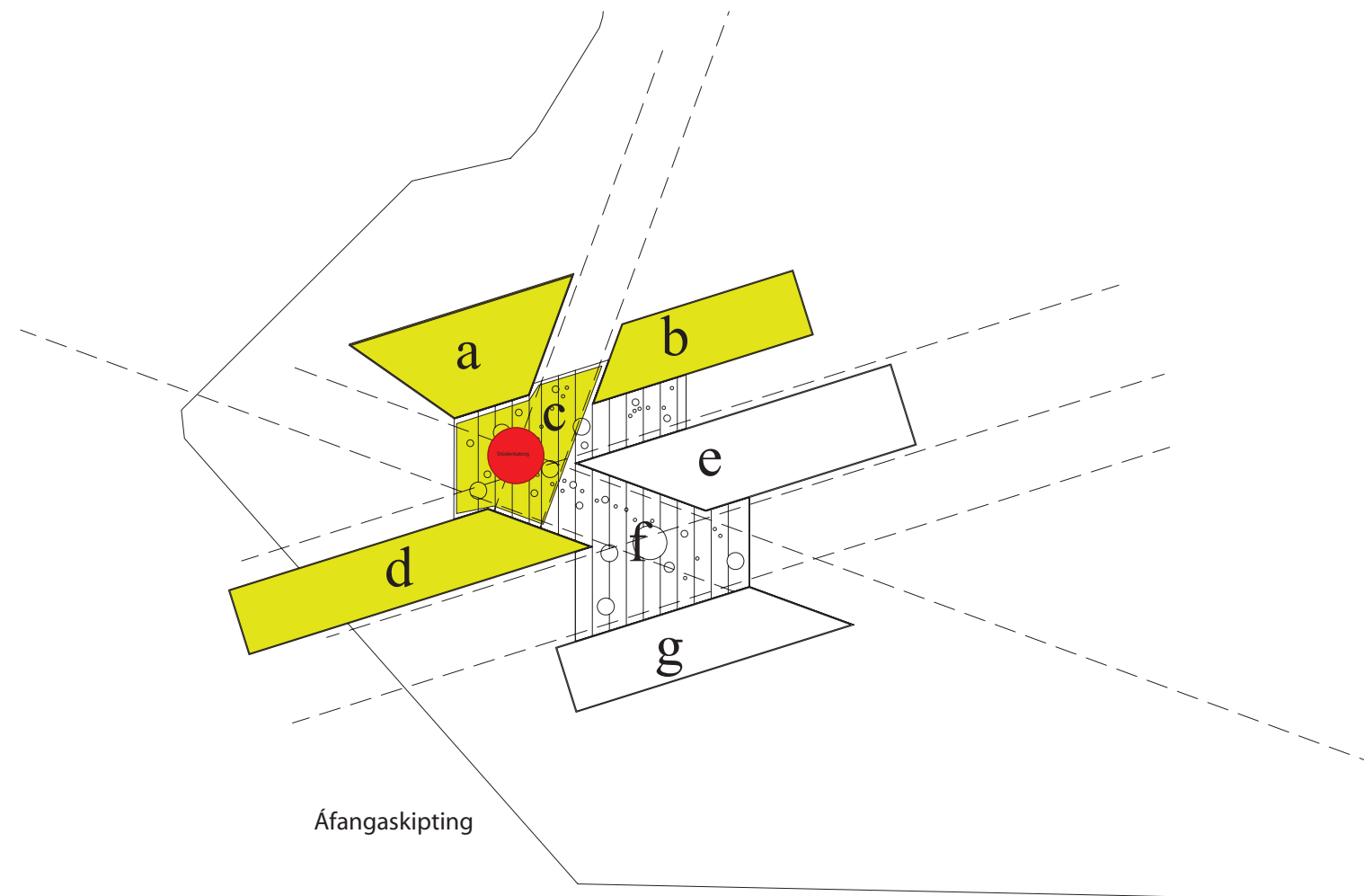


Áfangaskipting - stærð

Í fyrsta áfanga verði byggt um 5000m² húsnæði en gert verði ráð fyrir stækkunarmöguleikum, og verði fyrsti áfangi tilbúinn árið 2011. Stungið er upp á því að háskólabyggingin verði reist sem verðugur minnisvarði um Jón Sigurðsson, sjálfstæðishetju Íslendinga og Vestfirðinga.



Kvöldroði





Ačkoma NHÍ

Tölvurými

Tölvuherbergi
Aðstaða

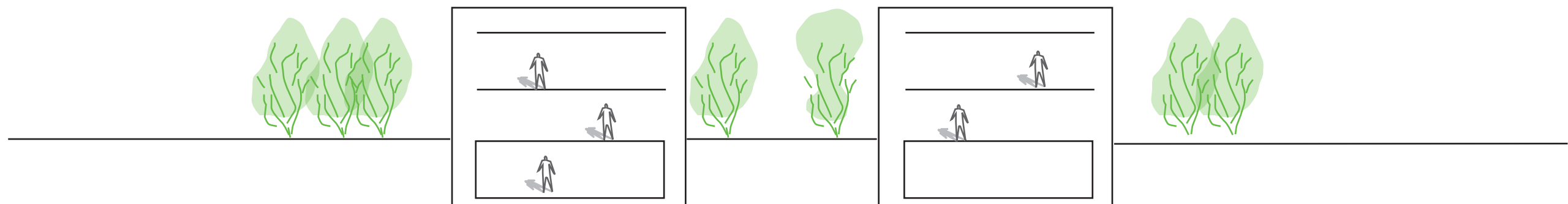
Vörumóttaka

Eldhús

Rannsóknarstofur

Nemendafélög

Á milli bygginga eru grænir garðar



Stúdentatorg

Móttaka

Mötuneyti

Kaffi-bar

Bókabúð

Bókasafn

Líkamsrækt

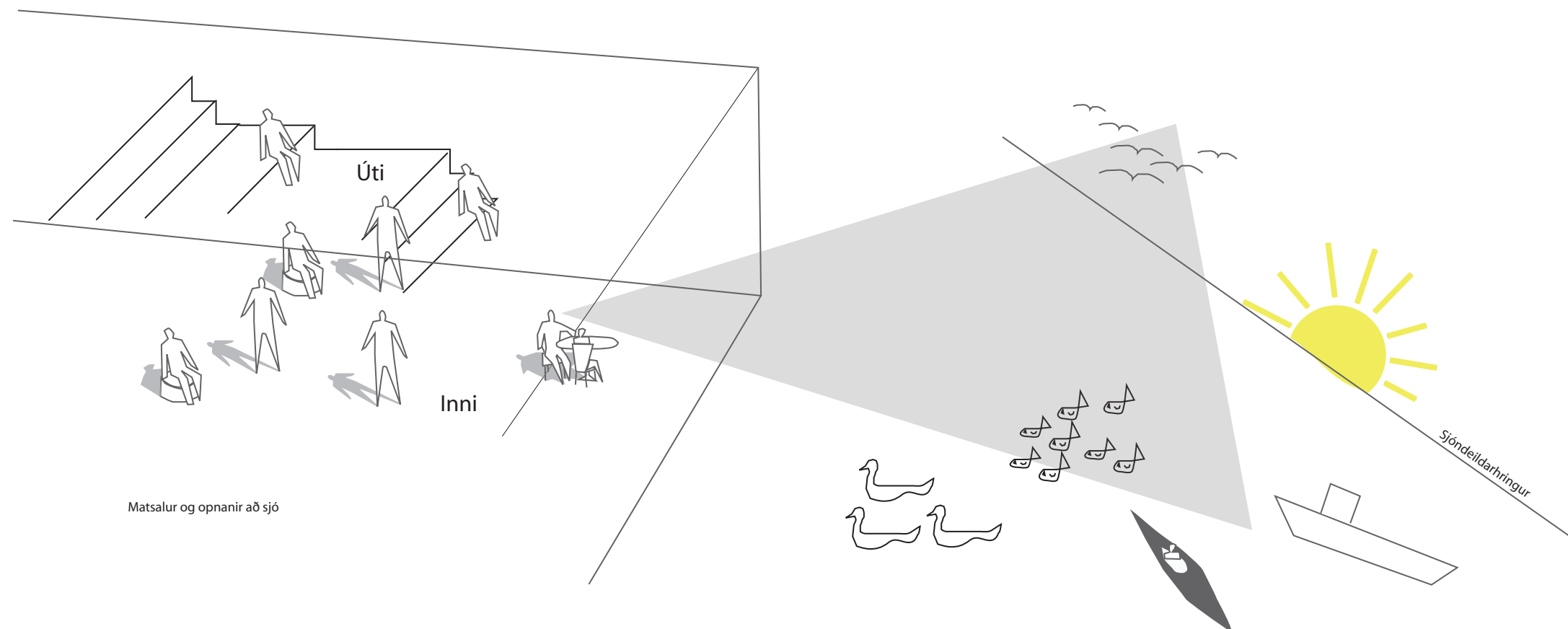
Barnapössun - leikskóli

Skrifstofur

Snyrtingar

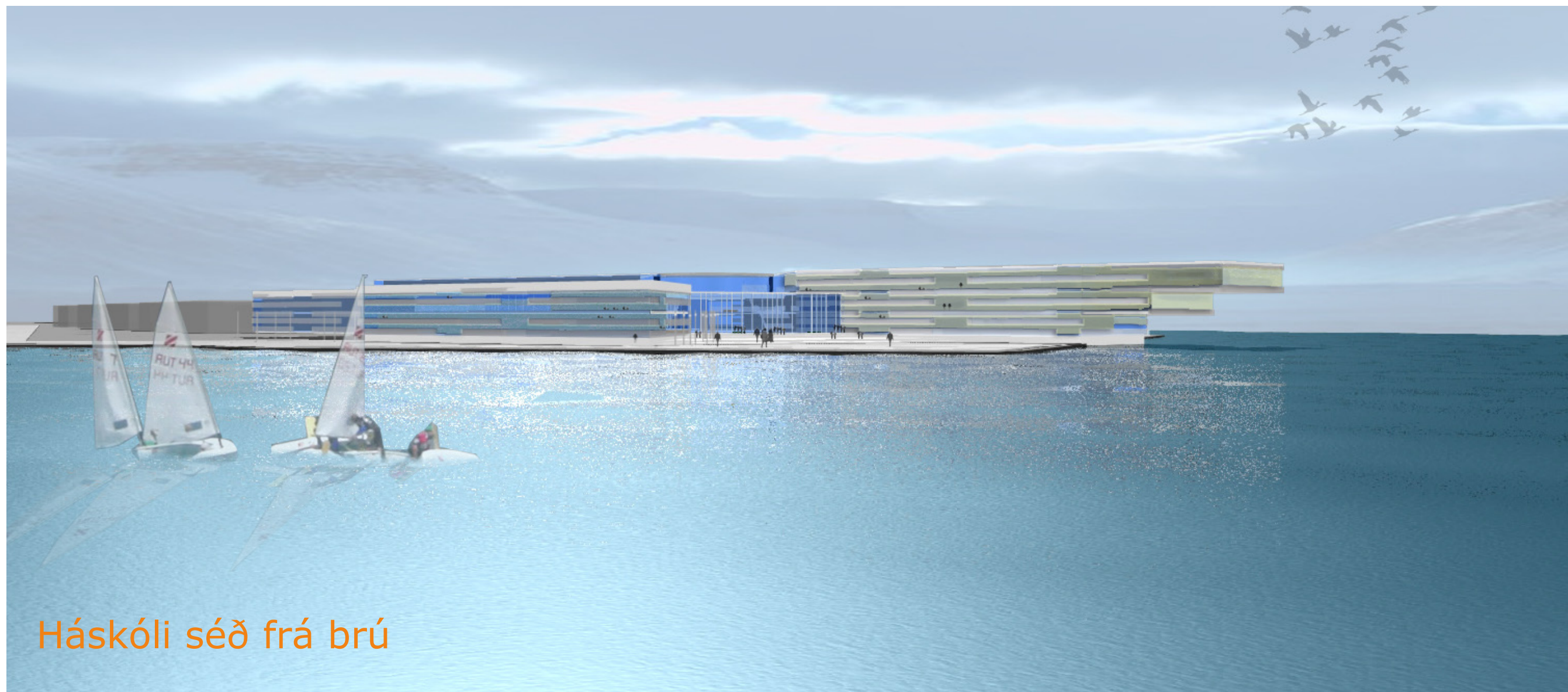
Sjálfsalar

Húsvörður





Stúdentatorg séð inn frá aðalinngangi



Háskóli séð frá brú

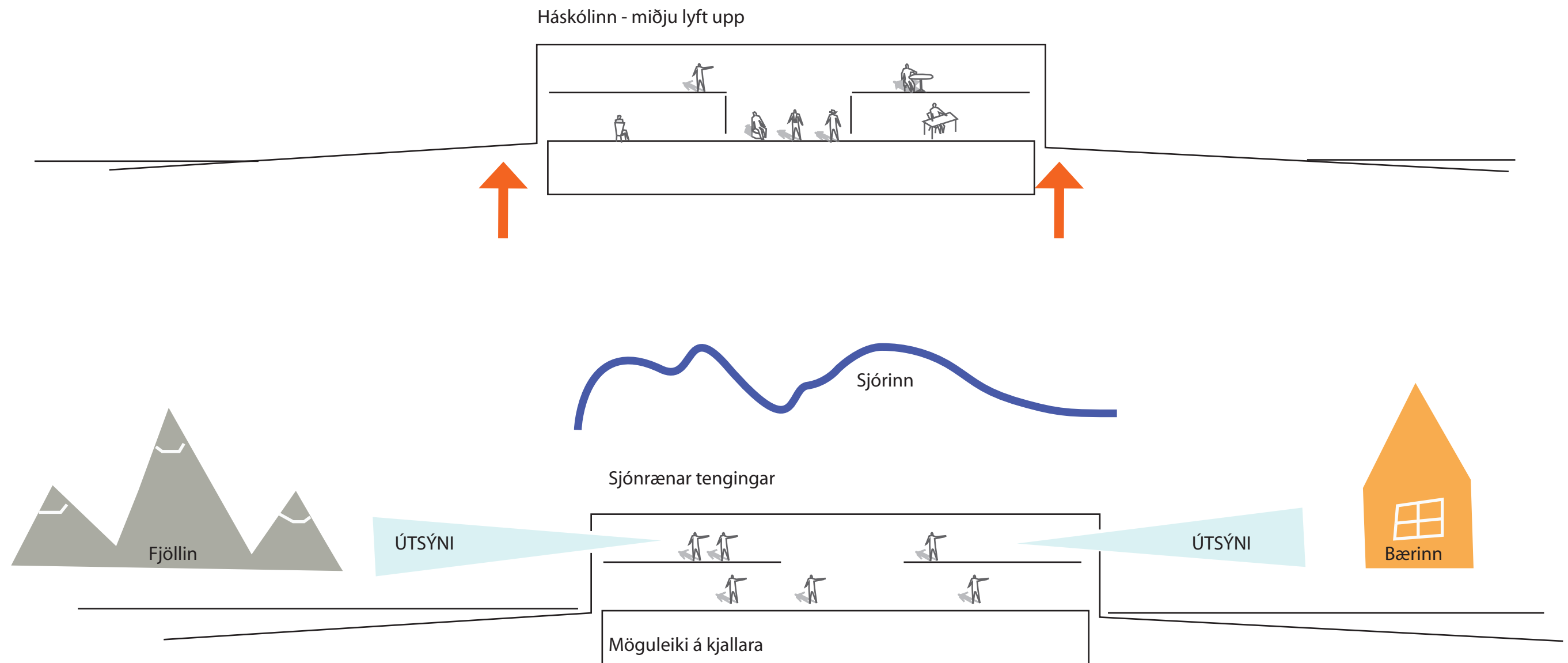
Kennarar og starfsaðstaða

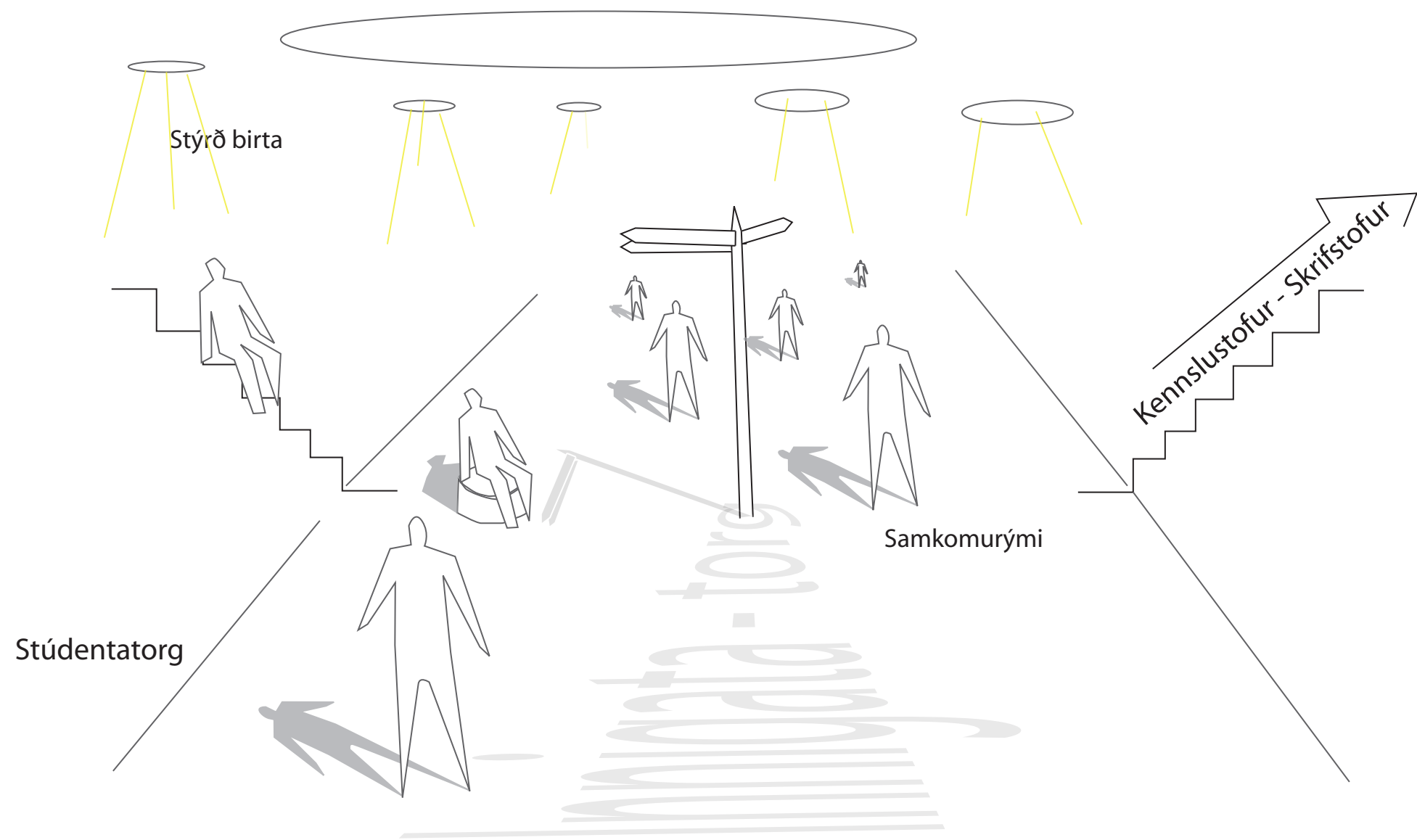
Skrifstofur / Opin skrifstofurými

Opin fundarrými

Lokuð fundarrými

Kaffiaðstaða / kaffitorg





Kennslustofur

Skólastofur - skiptast upp í A - B - C stærðir

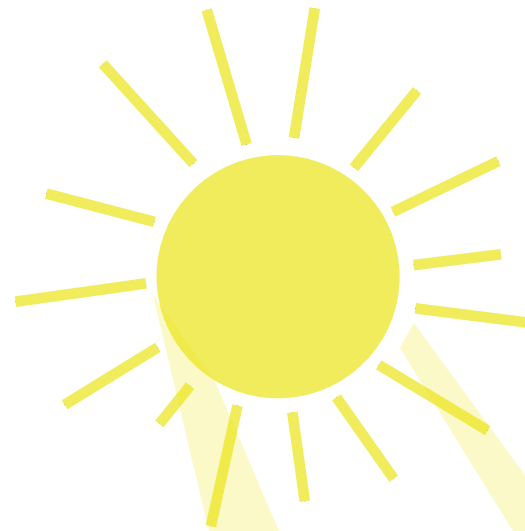
“Caserooms”

Opin lestrarrými

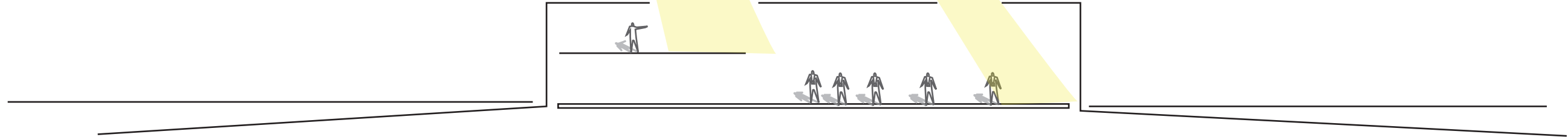
Hópvinnuherbergi



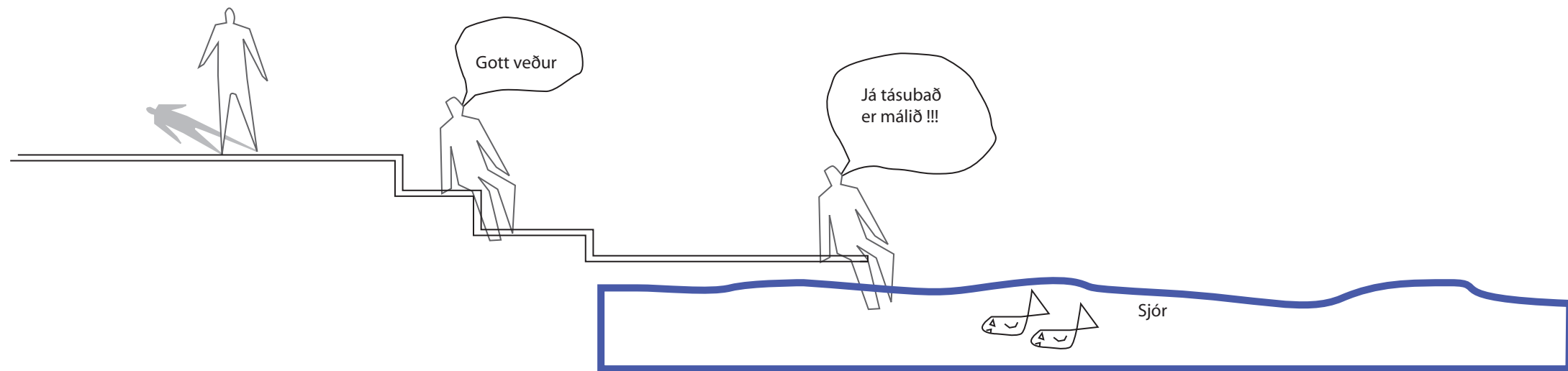
Stúdentatorg séð frá inngangi við sprotafyrirtæki

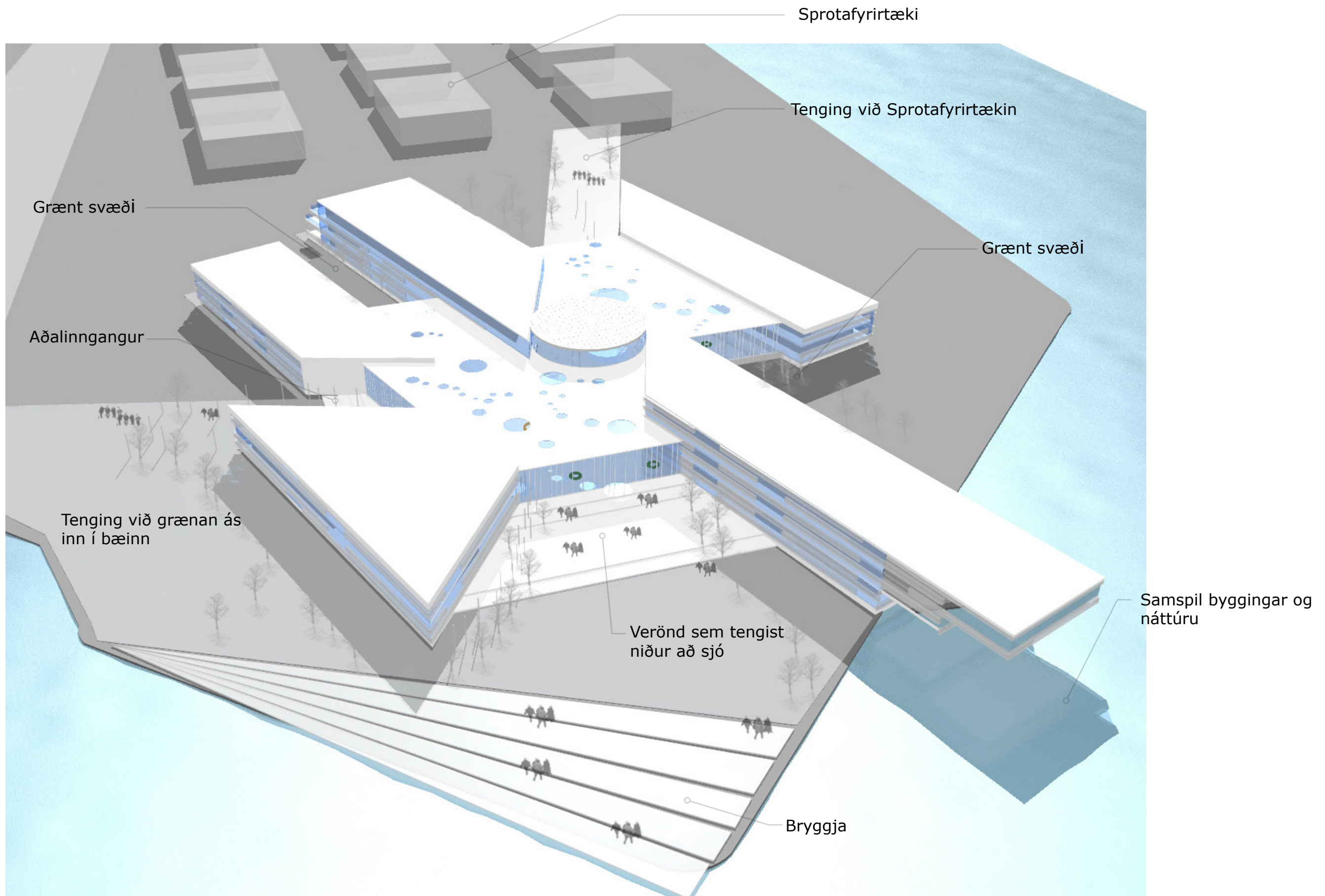


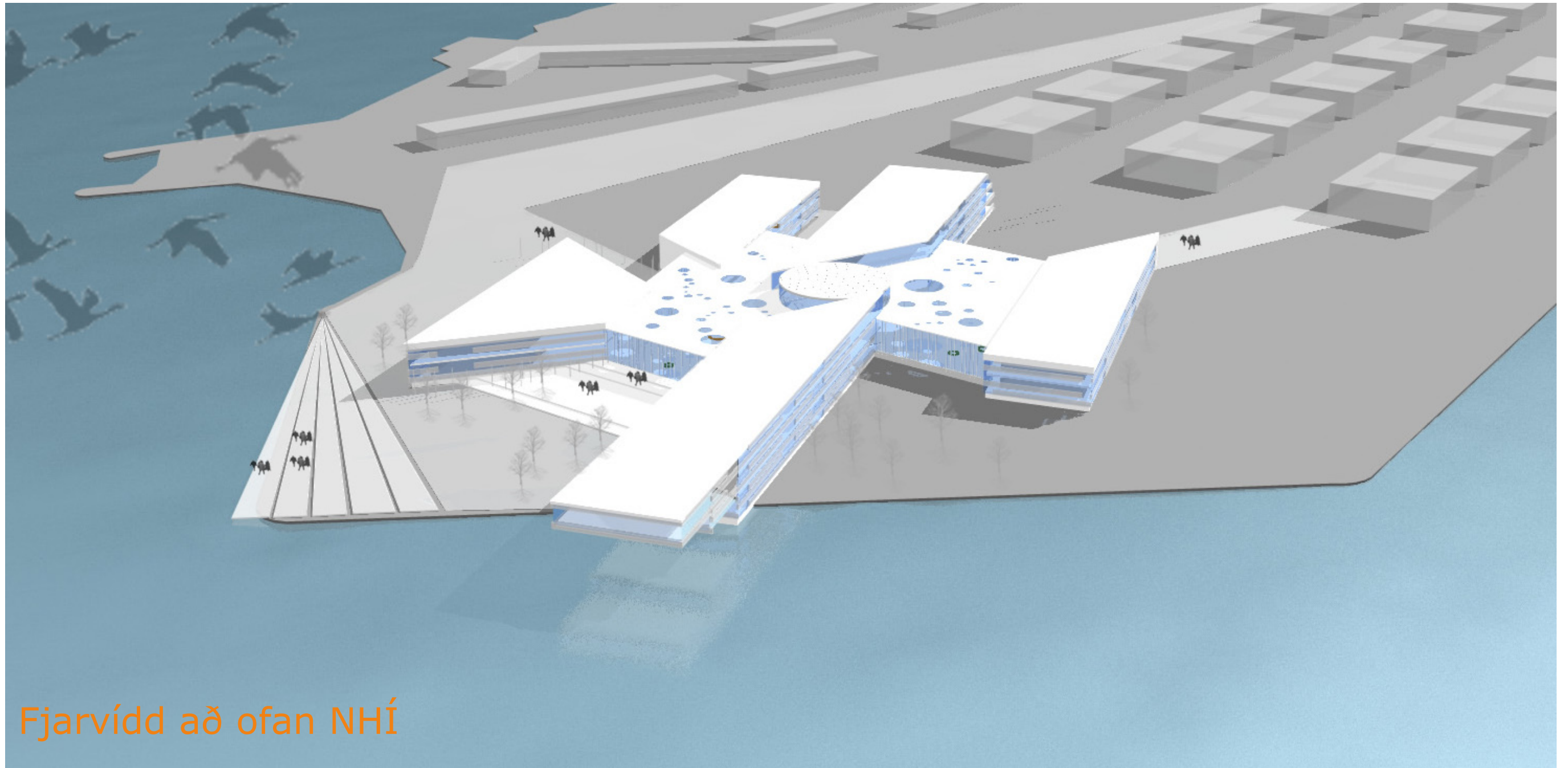
Sólarljósi stýrt í gegnum þak - mismunandi birtu og skuggavirkni



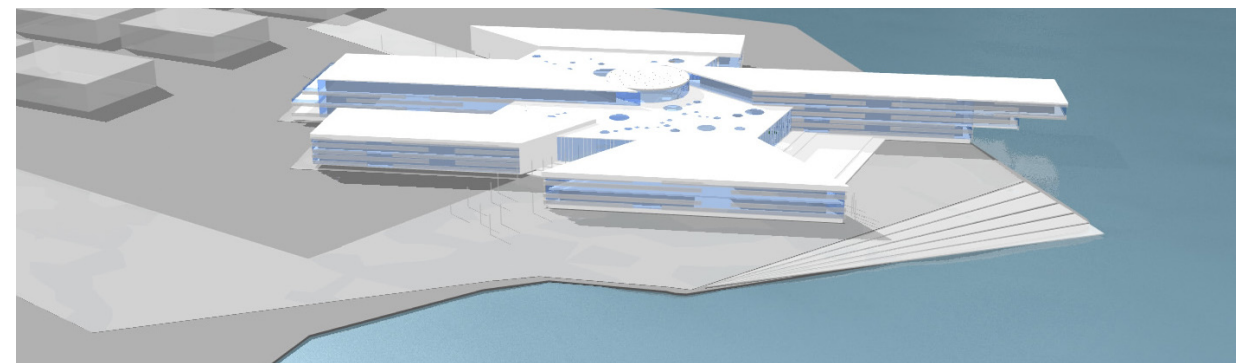
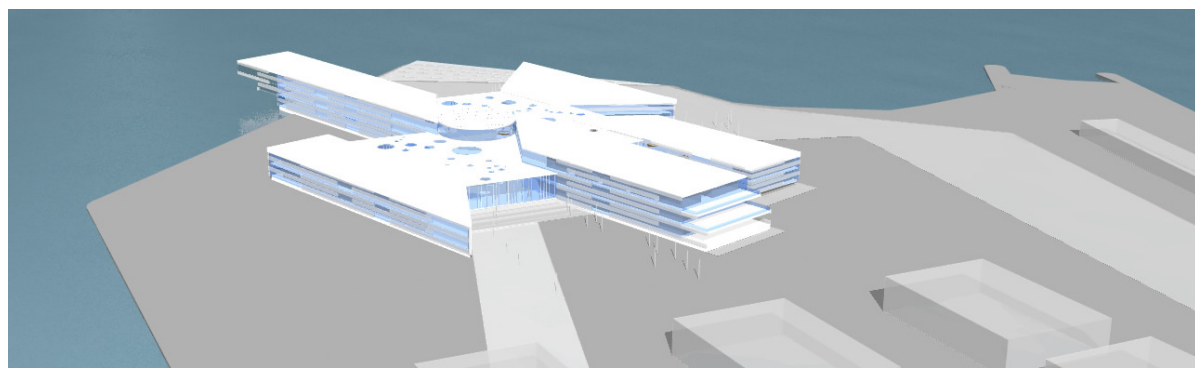
Tröppur niður að sjó







Fjarvídd að ofan NHÍ



mars2008

ARKÍS Aðalstræti 6