



European
Commission

Hvað er Eurydice

Eurydice upplýsinganetið fylgist með og útskýrir hvernig mismunandi menntakerfi Evrópu eru skipulögð og hvernig þau virka. Upplýsinganetið veitir upplýsingar um menntakerfi í hverju landi, samanburðarrannsóknir um ákveðin atriði, vísa og tölfræði. Allar útgáfur Eurydice eru fáanlegar endurgjaldslausar á Eurydice-heimasíðunni eða á prenti ef óskað er eftir því. Með vinnu sinni miðar Eurydice að því að auka skilning, samvinnu, traust og hreyfanleika milli Evrópulanda og á alþjóðavísu. Upplýsinganetið samanstendur af landsskrifstofum sem staðsettar eru í Evrópulöndum. En það er samræmt af ESB framkvæmdaskrifstofu mennta- og menningarmála og hljóð- og mynd-miðlunar. Frekari upplýsingar um Eurydice eru hér <http://eacea.ec.europa.eu/education/eurydice>

Rannsóknina í heild sinni

Fjármögnun skóla í Evrópu: Fyrirkomulag, aðferðir og viðmið í opinberum fjárveitingum er hægt að finna á ensku á Eurydice heimasiðunni http://eacea.ec.europa.eu/education/eurydice/thematic_reports_en.php

Prentuð eintök af skýrslunni

er hægt að nálgast með því að senda beiðni á: eacea-eurydice@ec.europa.eu

Tengiliður

Wim Vansteenkiste,
Upplýsingar og útgáfa:
+32 2 299 50 58

Eurydice útdráttur

Fjármögnun skóla í Evrópu: Fyrirkomulag, aðferðir og viðmið í opinberum fjárveitingum



Í mörg ár hefur Framkvæmdastjórn Evrópusambandsins beðið aðildarríkin um að vernda eða auka langtímafjárfestingu í menntun. Enn fremur hefur virk og réttlát úthlutun fjármagns verið ofarlega í stefnuskránni. Við núverandi efnahagsaðstæður virðast þessi viðfangsefni eiga meira við en nokkru sinni. Þessi tímabæra skýrsla býður upp á grundvöll til að ræða annað viðfangsefnið, þ.e. virka og réttláta úthlutun fjármagns. Hér er litið á skipulag fjármögnunar, sem og viðmið og aðferðir sem notaðar eru þegar áætla þarf hve miklu fjármagni skal ráðstafað í grunn- og framhaldsskólamenntun. Skýrslan tekur fyrir 27 af 28 aðildarríkjum og einnig Ísland, Liechtenstein, Noreg og Tyrkland.

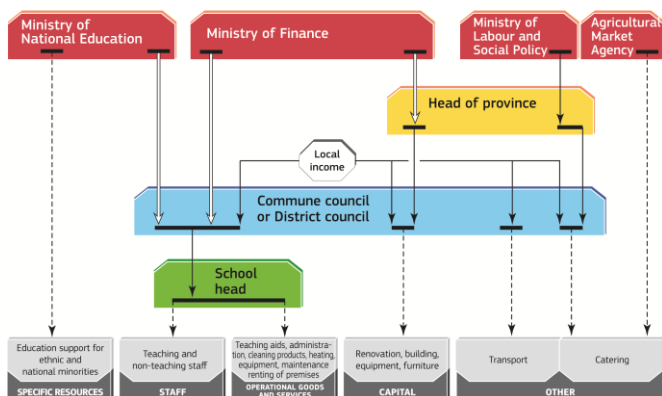
Ýmis stjórnsýslustig koma að þessari úthlutun, allt eftir hvaða fjárveitingar um er að ræða.

Það er flókið að veita greinargóða yfirsýn yfir fjárveitingar og hlutverk mismunandi yfirvalda. Það stafar að hluta af ólíkri stjórnun og stjórn málaumhverfi í hverju landi fyrir sig, og hvernig ábyrgð fjárveitinga er almennt háttáð milli yfirvalda. Í þessari skýrslu er stjórnsýslustigum skipt í miðstýrt/æðsta (oft á landsvísu), svæðis- og staðarvísu (einnig þekkt sem millistig) og á skólastigi.

Oft kemur fleira en eitt stjórnsýslustig að útteilingu fjármagns og það veltur á hvaða fjárveitingar um er að ræða (starfsfólk skóla, rekstrarvörur, þjónustu og fjárfestingarvörur). Stærsti hluti útgjalda í ríkisskólum er vegna starfsfólks (einkum kennara). Í yfir þriðjungi allra landanna sér miðstýrða/æðsta stjórnsýslustigið um að útteila fjármagni vegna kennara beint til skólanna (Írland, Spánn, Króatía, Kýpur, Holland, Portúgal og Slóvenía), eða það sér um launagreiðslur kennara (Belgía, Þýskaland, Ítalía, Ungverjaland, Malta og

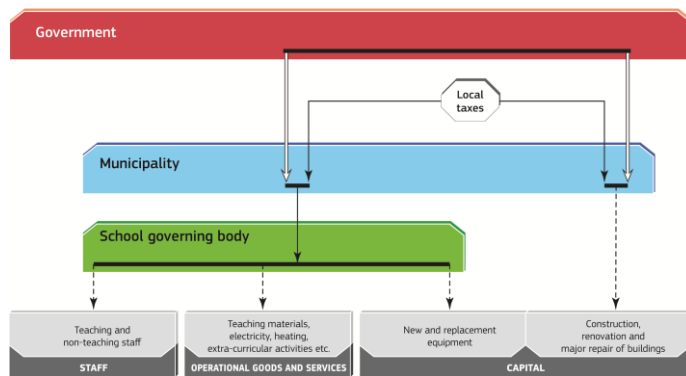
Liechtenstein). En á hinn bóginn er líklegra að millistjórnsýslustigið (stundum fleiri en eitt) komi að útteilingu fjármagns fyrir annað starfsfólk kennara. Í meirihluta landanna koma tvö eða þrjú stjórnsýslustig að útteilingu fjármagns fyrir rekstrarvörur og fjárfestingarvörur. Munurinn getur reyndar verið mikill milli landa. Skýringarmyndin fyrir neðan um muninn milli Póllands og Svíþjóðar sýnir þetta vel. Stjórnsýslustigin og fjárhagsáætlanir sem koma að fjármögnun skóla alveg niður á skólastig eru ólíkari í Póllandi heldur en í Svíþjóð.

Útteiling fjármagns til ríkisskóla (grunn- og framhaldsskólar) - Pólland



Heimild: Eurydice.

Útteiling fjármagns fyrir ríkisskóla (grunn- og framhaldsskólar) - Pólland

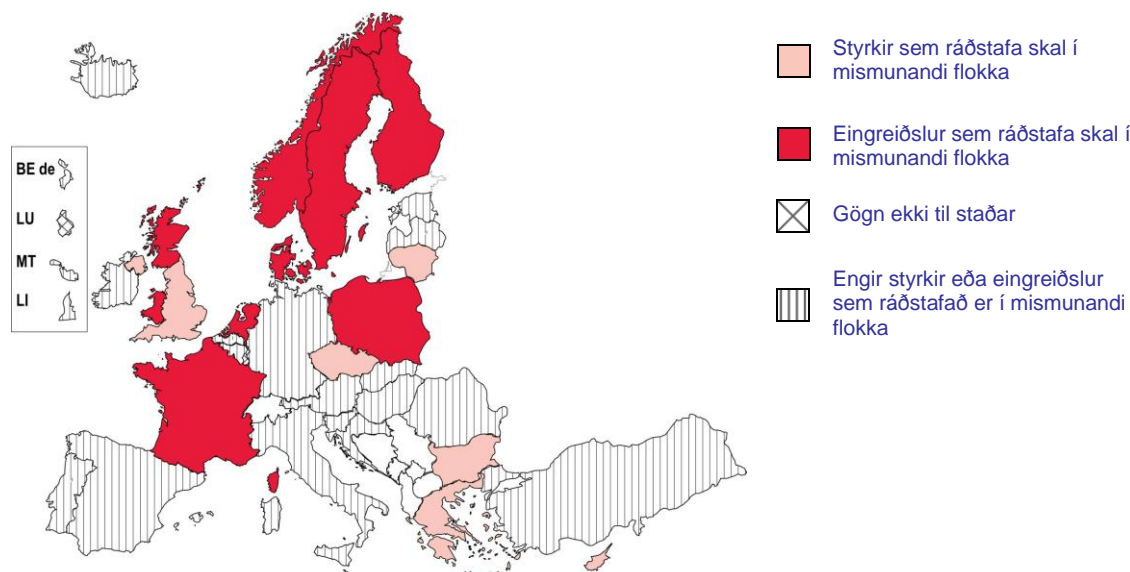


Millistjórnsýslustig tekur pólitískar ákvarðanir um fjármögnun

Stundum er það á ábyrgð þessara milli yfirvalda að taka pólitíska ákvörðun um útteilingu fjármagns. Fjárveitingar frá æðstu stjórnsýslu til millistjórnsýslu geta verið í forni eingreiðslu. Í þeim tilvikum fær millistjórnsýslan fjárveitingar fyrir ýmsa almenningþjónustu, t.d. heilbrigðisþjónustu, menntun, tómsundaaðstöðu og deilir henni samkvæmt því. Miðað við þá margvíslegu almenningþjónustu sem eingreiðslan er ætluð fyrir, þá getur upphæðin verið mjög breytileg sem millistjórnsýslan eyrnamerkir menntun. En það fer eftir pólitískum áherslum, félagslegum og efnahagslegum aðstæðum, sem og fólksfjölda á viðkomandi svæði eða sveitarfélagi. Yfirvöld veita hugsanlega einnig styrk fyrir

menntun úr sjóðum sem ætlaðir eru til að kosta að minnsta kosti tvær tegundir aðfanga í menntakerfinu (þ.e. rekstrarvörur, þjónustu og annað starfsfólk en kennara). Millistjórnsýslan getur ákveðið að einhverju leyti hve miklu fjármagni skal varið í hver aðföng. Því getur hún ráðstafað fjármuninum að vild sem eru ætlaðir til menntunar, hvort heldur þeim sé varið í mismunandi flokka eins og kennslubækur eða laun fyrir fleiri ritara. Þótt það sé ekki aðalatriði þessarar skýrslu, er mikilvægt að hafa í huga að sveitarfélög geta tekið þátt í kostnaði skólamenntunar með eigin tekjum (skattfé).

Lönd þar sem eingreiðslur eða styrkir renna til millistjórnsýslunnar sem ráðstafa fjármagninu til mismunandi flokka (starfsfólk, rekstrarvörur og fjárfestingarvörur)



Heimild: Eurydice.

Opinber stjórnvöld ákveða fjármagn sem fer í laun kennara, rekstrarvörur og þjónustu með reiknilíkani

Ein af áskorunum sem menntayfirvöld standa frammi fyrir er að úthluta fjármagni eftir þörf skólanna og á réttlátan og virkan máta. Opinber menntayfirvöld nota ýmsar aðferðir til að ákvarða fjárþörf skólanna. Oft er notast við almenna og viðurkennda reglu, sem miðast við fyrirframákveðin viðmið, til að ákvarða nákvæmlega fjárframlag til skólanna (reiknilíkan). Fjárhæðin fyrir kennara, rekstrarvörur og þjónustu (eða það sem veitt er í þennan málaflokk) er yfirleitt reiknuð út á þennan

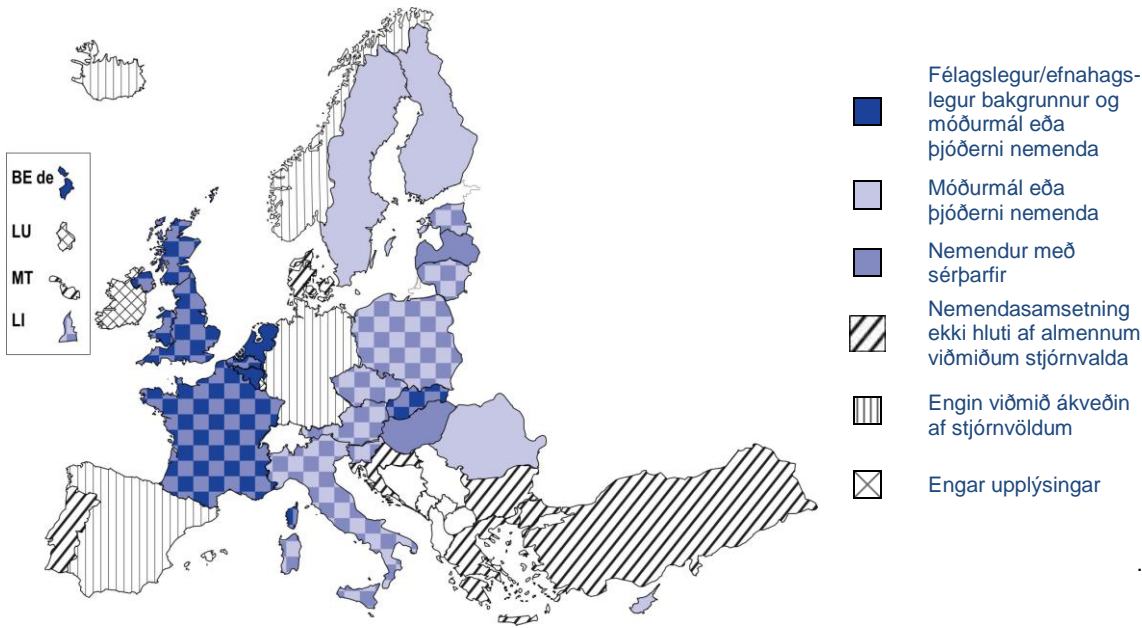
máta. Í flestum löndum ákveða hins vegar opinber stjórnvöld fjármagn fyrir fjárfestingarvörur (eða það sem ætlað er fyrir þær) miðað við áætlaða þörf eða samkvæmt fjárlögum. Ástæðan fyrir þessu gæti verið vegna þess að mismikið fjármagn þarf fyrir þessa þjónustu eftir aðstæðum hvers skóla, t.d. skólahúsnæði sem þarfnast viðgerðar/nýr skóli. Því til viðbótar, eins og sést hefur í efnahagskreppunni, þá breytast fjárveitingar til slíkra mála eftir efnahagsástandi hvers tíma.

Í um það bil tveimur af hverjum þremur löndum er tekið tillit til misræmis milli skóla eða landsvæða þegar fjármagn fyrir starfsfólk er ákvarðað.

Í skýrslunni er bent á að í öllum löndunum notar miðstýrða/æðsta stjórnsýslustigið mælanleg viðmið til að ákvarða fjármagn sem úthluta skal skólum eða millistjórnsýslustiginu fyrir starfsfólk. Í um það bil helmingi allra menntakerfanna þar sem millistjórnsýslustigið ákveður fjárhæðina til skólanna fyrir starfsfólk er notast við eitt viðmið sem ákveðið er af miðstýrða/æðsta stjórnsýslustiginu. Í öllum þessum kerfum er litið til fjölda nemenda eða starfsfólks í skólanum til að ákvarða fjármagn sem hver skóli fær úthlutað. Í flestum tilvikum er viðkomandi skóli eða nemendasamsetning þó skoðuð svo dreifa megi fjárhæðinni eftir þörfum. Almennt má segja að meirihluti

landanna noti viðmið sem stuðla að því að draga úr misræmi milli skóla og landsvæða svo tryggt sé að allir nemendur hafi jafnan rétt. Eins og sjá má á kortinu fyrir neðan til dæmis er tekið mið af móðurmáli eða þjóðerni nemandans í mörgum löndum. Fyrir utan fjármagn sem úthlutað er samkvæmt almennum viðmiðum af stjórnvöldum, þá geta skólarnir einnig sótt um sérstakt fjármagn fyrir sérþjónustu við nemendur. Það skal tekið fram að í sumum menntakerfum getur millistjórnsýslustig ákveðið sjálf sín viðmið en skýrslan fjallar ekki um þá fjármögnun.

Nemendasamsetning sem litið er til þegar fjármagn vegna kennara og annarra starfsmanna í grunn- og framhaldsskólum er ákvarðað, 2013/14



Heimild: Eurydice.

Rannsóknina í heild sinni *Fjármögnun skóla í Evrópu: Fyrirkomulag, aðferðir og viðmið í opinberum fjárveitingum* er hægt að nálgast á ensku á Eurydice-heimasíðunni:

http://eacea.ec.europa.eu/education/eurydice/thematic_reports_en.php

Fyrir frekari upplýsingar:

Fjármögnun menntunar í Evrópu 2000-2012: Áhrif efnahagskreppunnar

http://eacea.ec.europa.eu/education/eurydice/documents/thematic_reports/147EN.pdf

Laun og styrkir kennara og skólastjórnenda í Evrópu, 2012/13

http://eacea.ec.europa.eu/education/eurydice/documents/facts_and_figures/salaries.pdf

Landsskýrslur um fjárframlög til menntamála í Evrópu, 2013

http://eacea.ec.europa.eu/education/eurydice/documents/facts_and_figures/National_Budgets.pdf

Í brennidepli: Fjárframlög til menntamála á tímum efnahagskreppu: Hve mikið getur skipt sköpum?

http://eacea.ec.europa.eu/education/eurydice/focus-on/education_budget_crisis_en.php

Eurypedia: http://eacea.ec.europa.eu/education/eurydice/eurypedia_en.php