

**Afkoma framhaldsskólanna
1998**

Fyrsta ár í reiknilíkani

**Menntamálaráðuneytið
1999**

Afkoma framhaldsskólanna 1998

Fyrsta ár í reiknilíkani

Menntamálaráðuneytið
Október 1999

Menntamálaráðuneytið : Skýrslur og álitserðir 11

Október 1999

Útgefandi: Menntamálaráðuneytið
Sölvhólsgötu 4
150 Reykjavík
Sími: 560 9500
Bréfasími: 562 3068
Netfang: postur@mrn.stjr.is
Veffang: www.mrn.stjr.is

Hönnun: XYZETA ehf.
Mynd á forsiðu Pálmi Guðmundsson

Prentun: Oddi

Úmbrot og
textavinnsla: Menntamálaráðuneytið.

© 1999 Menntamálaráðuneytið

ISBN 9979-882-37-9

Efnisyfirlit

Inngangur	5
Nokkrar helstu stærðir í forsendum fjárlaga 1998.....	8
Nemendatölur og nemendaígildi	8
Öldungaeildir	8
Fermetrar húsnæðis kennslu og stjórnunar (án heimav.).....	9
Framlög pr. áætluð nemendaígildi borin saman við útgjöld pr. nemendaígildi í raun	9
Heildarútgjöld skólanna og ýmisleg skipting þeirra.....	10
Framlög til kennslu í dagskóla pr.áætluð nemendaígildi.	11
Rekstrarútgjöld í raun pr. nemendaígildi dag-og kvöldskóla 1998 (pr. svokallaða vegna samtölu nemenda skv. reiknilíkani).	11
Meginniðurstaða	14
Ýmsar yfirlitstöflur og skólasamanburður	16
Greiðslustaða skólanna gagnvart ríkissjóði um áramót 1997-98	16
Greiðslustaða skólanna gagnvart ríkissjóði um áramót 1998-99	17
Munur á reiknilíkani (fjárlögum) og útgjöldum skólanna í heild.....	18
Munur á reiknilíkani (fjárlögum) og útgjöldum skólanna vegna launa.....	19
Munur á reiknilíkani (fjárlögum) og útgjöldum skólanna vegna “annarra gjalda” en launa eða eignakaupa.	20
Munur á reiknilíkani (fjárlögum) og útgjöldum skólanna vegna eignakaupa.	21
Hlutfall yfirvinnu af heildarlaunum í dagskólakennslu.....	22
Ársverk annarra starfsmanna (Mánaðarlaun /12, Yv /1800); Án ræstingar	23
Almenn kennsla dagskóla borin saman við nemendaígildi H97	24
Kennslutengd störf (aðstoð við skólastjórn, deildarstjórn og námsráðgjöf) borin saman við nemendaígildi H97	25
Kennslutengd störf (eingöngu deildarstjórn) borin saman við nemendaígildi H97	26
Einstakir skólar	27
Menntaskólinn í Reykjavík 02-301	27
Menntaskólinn á Akureyri 02-302	28
Menntaskólinn á Laugarvatni 02-303	29
Menntaskólinn við Hamrahlíð 02-304	30
Menntaskólinn við Sund 02-305	31
Framhaldsskóli Vestfjarða Ísafirði 02-306.....	32
Menntaskólinn á Egilsstöðum 02-307.....	34
Menntaskólinn í Kópavogi, 02-308.....	35
Kvennaskólinn í Reykjavík, 02-309.....	36
Fjölbrautaskólinn í Breiðholti, 02-350.....	37
Flensborgarskólinn, 02-352	39
Fjölbrautaskóli Suðurnesja, 02-353	40
Fjölbrautaskóli Vesturlands Akranesi, 02-354.....	41
Framhaldsskólinn í Vestmannaeyjum, 02-355	42
Fjölbrautaskóli Norðurlands vestra, 02-356.....	43
Fjölbrautaskóli Suðurlands, 02-357	44
Verkmenntaskóli Austurlands 02-358.....	45
Verkmenntaskólinn á Akureyri 02-359.....	46
Fjölbrautaskólinn í Garðabæ, 02-360.....	47
Framhaldsskólinn í Austur-Skaftafellssýslu 02-361	48
Framhaldsskólinn á Húsavík 02-362.....	49
Framhaldsskólinn á Laugum, 02-363.....	50
Borgarholtsskóli 02-365.....	51
Vélskóli Íslands, 02-506	52
Stýrimannaskólinn í Reykjavík, 02-507.....	53
Iðnskólinn í Reykjavík 02-514.....	54

Iðnskólinn í Hafnarfirði 02-516	55
Dæmi um rekstrarliði meðalstórs framhaldsskóla 1998 eftir lyklum BÁR - kerfisins	56
Athugasemdir stjórnar SMÍ.....	58

ríkissjóði) um áramót sl. 11 ár (eins langt og BÁR-kerfið geymir upplýsingar), með samanburði á tölum reiknilíkans við rauntölur BÁR 1998 og í þriðja lagi með súluriti yfir framlög og útgjöld eftir þremur megingundum: launum, öðrum gjöldum og eignakaupum. Fyrir þessu er gerð nánari grein hér að neðan þótt ekki séu í þessum útdrætti (bls. 27 til 55) birt nema tvö gröf fyrir hvern skóla.

Hér á eftir fer hins vegar tafla í fjórum hlutum sem gerði eða sýndi samanburð á fjárveitingum skv. líkani / fjárlögum og bókuðum

Bækur (521)	65.201.832	71.548.315
Byggv. & tæki (522-525)	33.124.713	49.142.869
Varahl. og viðh.v. (526)	13.531.360	8.946.149
Orka (527)	84.945.472	104.192.976
Alm. rekstrarv. (528 -529)	30.970.870	45.573.428
Ýmsar vörur (531 - 539)	48.313.534	58.306.457
Fundir og ferðir (541-543)	33.378.786	66.917.344
Verkkaup, þjónusta (544-549)	50.225.341	107.076.149
Bókhaldslyklar: 551, 552, 553, 558	244.818.499	199.789.964
Verkkaup I - II (554-555)	62.792.079	78.518.895
Verkkaup III (556)	22.251.775	19.875.864
Opinber gjöld o.fl. (571 - 574)	26.391.179	44.522.469
Eignakaup (581-589)	61.880.823	146.712.573
Rekstur alls (mínus ræsting):	715.945.442	991.686.940

a

Mynd 2. Samanburður á fjárveitingum skv. líkani / fjárlögum og bókuðum útgjöldum skólanna 1998 eftir lykllum BÁR-kerfisins. Fremsti dálkur tilgreinir útgjalda / rekstrarliði. Miðdálkur fjárlagatillögur ráðuneytis skv. líkaninu (þessar tölur eru ekki uppfærðar hver fyrir sig eins og í fjárlagafrumvarpi – það er hins vegar gert í samantektinni hér að neðan, b-d). Aftasti, þriðji dálkur sýnir útgjöld skólanna skv. BÁR, eins og þau standa bókuð í mars 1999 fyrir 1998. Aftast í heftinu er viðauki sem sýnir einstaka rekstraliði eftir lykllum fyrir meðalstóran framhaldsskóla 1998.

51 Laun (ræsting meðtalin)	4409,2	4580,8
52 - 57 Ö. gjöld (án ræst.og eignak.)	796,5	899,2
58 Eignakaup	68,8	147,9
59 Tilfærslur		14,1
5 Gjöld samtals	5274,5	5642,1
4 Sértekjur	-200,0	-410,9
4-5 Mismunur	5074,0	5231,1

b

Mynd 3. Rekstrarliðirnir skv. viðfangsefnaskiptingu reiknilíkans eins og hún var fyrir 1998 (101, 102, 103, 104 og 109). Upphæðirnar eru í þúsundum króna og hafa verið uppfærðar með öllum viðbótum sem urðu í gerð fjárlaga og fjáráukalaga og með millifærslum, t.d. vegna orlofa og forfalla (miðdálkurinn).

101 Dagskóli laun upp	3641,0	3693,5
102 Önnur laun upp (Ræst.innif.)	436,4	598,7
103 Sérverkefni laun upp	65,1	61,1
104 Heimavist laun upp	21,4	
109 Kvöldskóli laun upp	245,2	229,5

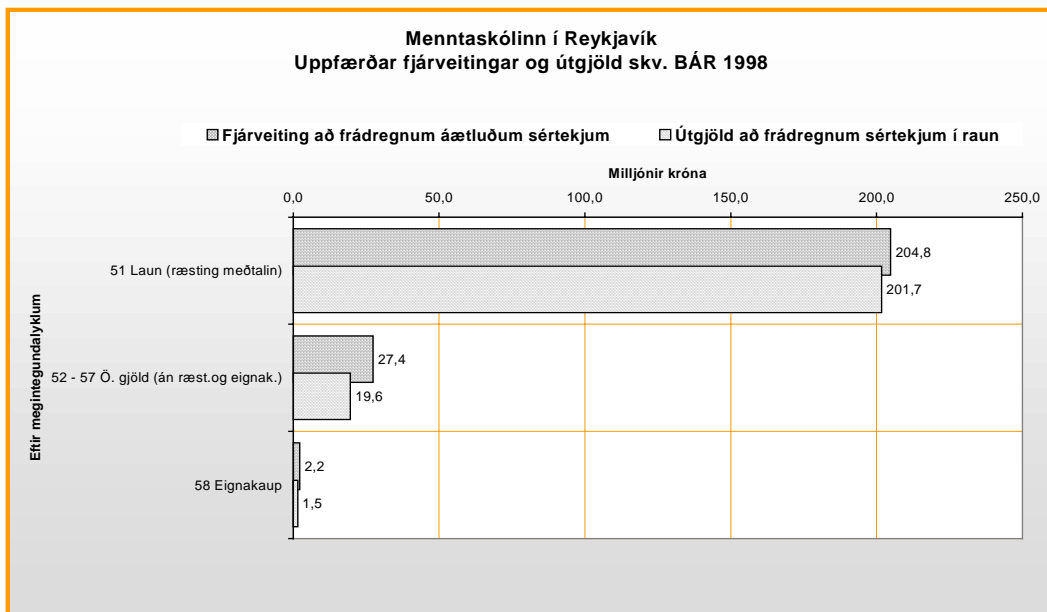
C

Mynd 4. Sömu þrjú dálkar með tegundaskiptingu reiknilíkans, uppfærðar tölur í þúsundum króna með sama hætti og í (b)

Niðurst. 1998 (AE pr. 23.3.)		-157,1
Heimild og rauntölur, skv. BÁR	4879,9	5254,0
Greiðslust. áramót 98-99		-374,1
Flutt frá fyrra ári (1997)	-197,8	

d

Mynd 5. Fjórar neðstu línurnar eru niðurstöður. Hin efsta (efri gráa) á að sýna útkomu ársins 1998, miðað við þau gögn sem eru komin inn í BÁR 23. mars 1999. Næsta lína sýnir heimild og rauntölu útgjalda skv. greiðslufirliti BÁR fyrir árið 1998. Neðri gráa línan sýnir muninn á heimild og rauntölu og neðsta línan + eða - fluttan frá fyrra ári. (Í þessum útdrætti skýrslunnar er þessum töflum fyrir hvern skóla um sig sleppt eins og áður segir).



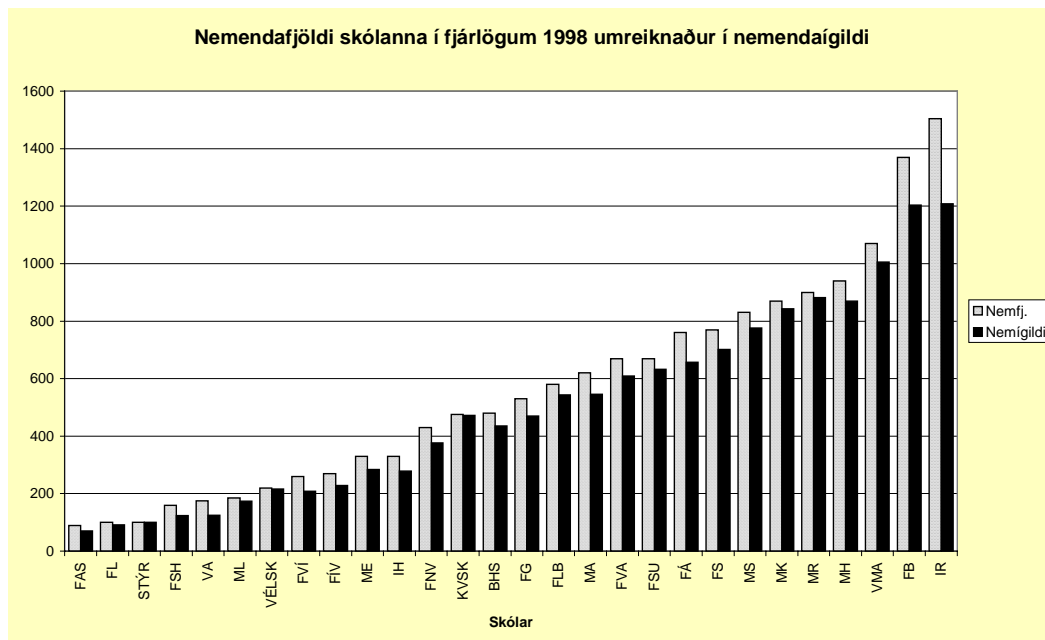
Mynd 6. Sértekjur sem ætlað er að skólarnir afli eru dregnar frá heildarframlagi því sem skólarnir fá skv. fjárlögum og reiknilíkani. Til þess að bera saman framlög og útgjöld eftir tegundum þarf að lækka bæði framlögin og útgjöldin með sama hætti vegna sérteknanna. Á þessari skýringarmynd / töflu umfjöllunar um hvern skóla eru bæði fjárveitingar og útgjöld lækkuð hlutfallslega. Væru útgjöld skóla t.d. 75 einingar til launa, 20 í rekstur, 5 í tækjakaup myndu sértekjur upp á 10 einingar vera notaðar til að lækka þessa liði í 67,5; 18 og 4,5. Meðfylgj. dæmi er frá MR

útgjöldum skólanna 1998. Taflan er í þremur dálkum og er eins og sú sem skólarnir fengu nema hér eru niðurstöðutölur skólanna í heild.

Fjórða taflan í umfjöllun (júnískýrslunnar) um hvern skóla var staðan skv. ríkisbókhaldi í júní 1999. Henni er sleppt í þessari útgáfu skýrslunnar.

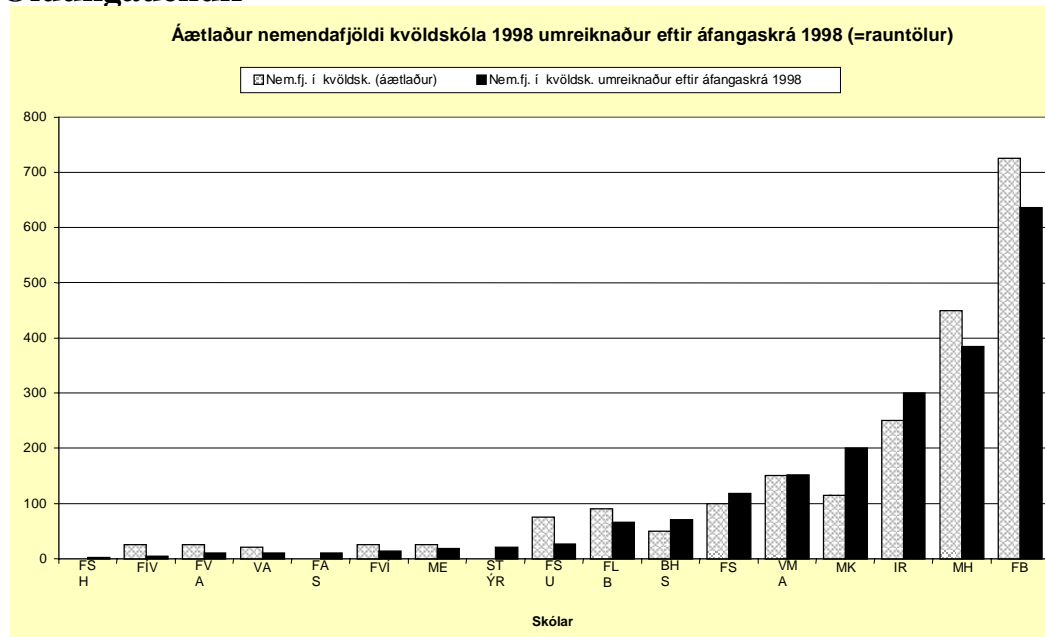
Nokkrar helstu stærðir í forsendum fjárlaga 1998

Nemendatölur og nemendaígildi



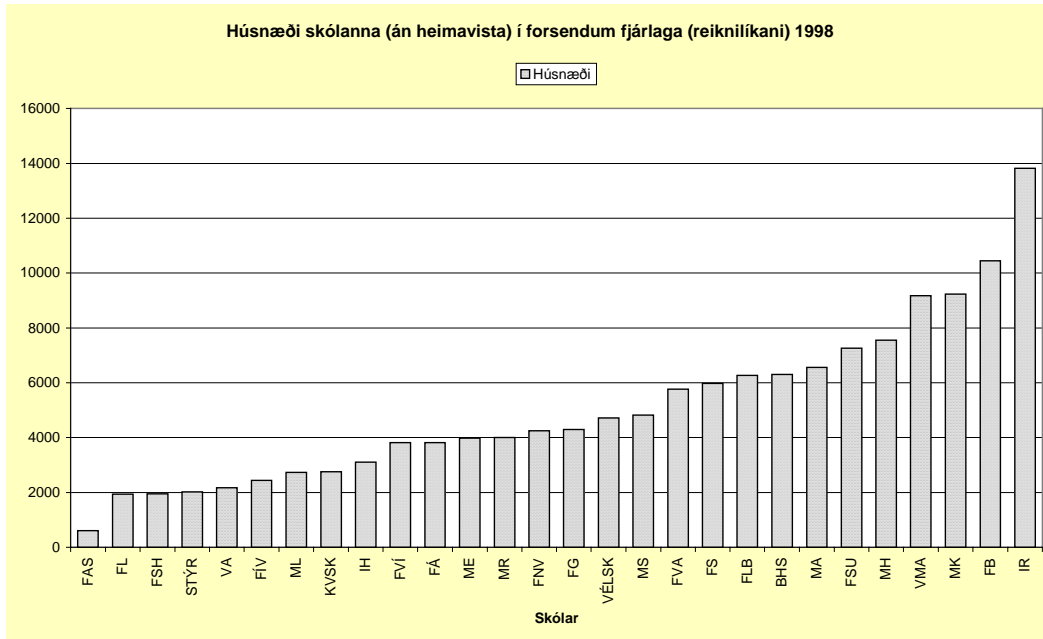
Mynd 7. Reiknilíkanið náði á árinu 1998 til 28 skóla sem áætluðu að innrita að meðaltali á báðar annir 15.719 nemendur. Á haustönn 1996 innrituðu þessir skólar 15.635 nemendur en skv. áfangaskrá skólanna svaraði það til 13.799 nemenda í fullu námi. Áætluð nemendatala skólanna 1998, umreiknuð í nemendur í fullu námi í sömu hlutföllum og haustið 1996, var 14.156.

Öldungaeildir



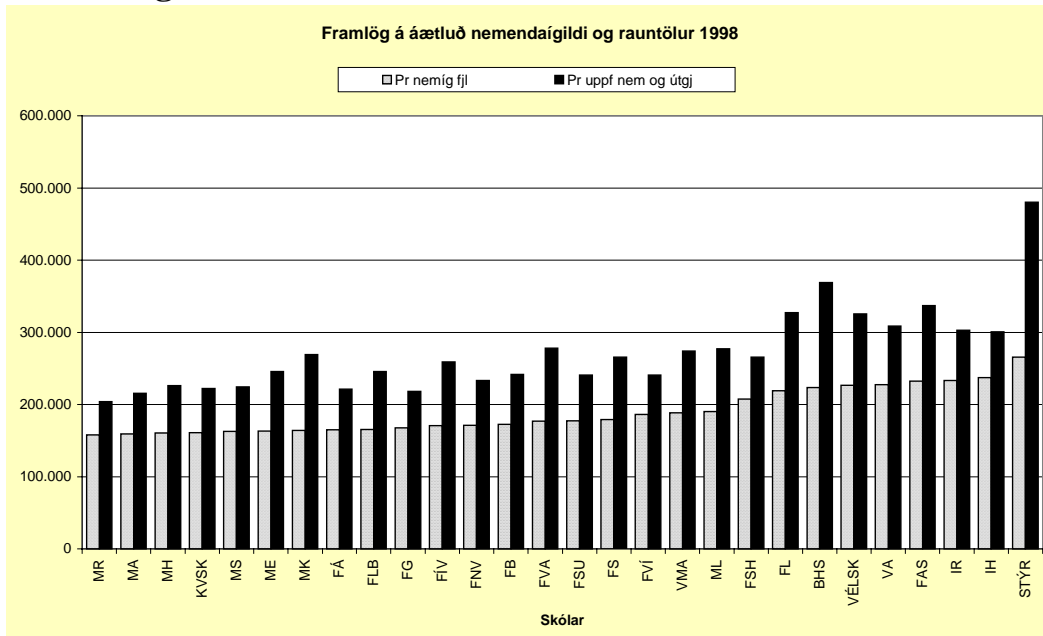
Mynd 8 Gert var ráð fyrir 2.126 nemendum í öldungaeildir (kvöldskóla) og voru þeir taldir að hálfu inn í rekstrarforsendum reiknilíkansins.

Fermetrar húsnæðis kennslu og stjórnunar (án heimavista)



Mynd 9. Heildarfermetrafjöldi skólanna fyrir utan heimavistir var talinn vera 141.713 m²

Framlög pr. áætluð nemendaígildi borin saman við útgjöld pr. nemendaígildi í raun



Mynd 10. Munurinn á áætluðum útgjöldum pr. nemendaígildi og þess sem varð í raun 1998 liggur í verðlagsuppfærslum en til viðbótar í sumum tilfellum vegna færri nemenda eða lakari nýtingar en ætlað var. Sjá nánar á næstu síðu.

Forsendur fjárlagagerðarinnar fyrir 1998 reyndust of lágar, janúarlaun 1997 voru vanreiknuð um 3% og áhrif kjarasamninga 1997 voru í fjárukalögum bætt sem nam 2,3% vegna vanmats á prófakafla og 1,3% vegna vanmats á kostnaði við deildarstjórn.

Þegar fjárlög/reiknilíkan 1998 hafa verið uppfærð sem nemur þessu vanmati og breytingum á forsendum; orlof, sérkennsla og veikindi hafa verið millifærð nemur heildarfjárveitingin til þessara 28 skóla 5 milljörðum og 274 milljónum króna. Þá er að vísu eftir að millifæra brot úr % (ca 0,5%) vegna uppgjörs samninganna frá 1998 á forsendum nýrra áfangaskráa frá skólunum fyrir 1998.

Heildarútgjöld skólanna og ýmisleg skipting þeirra

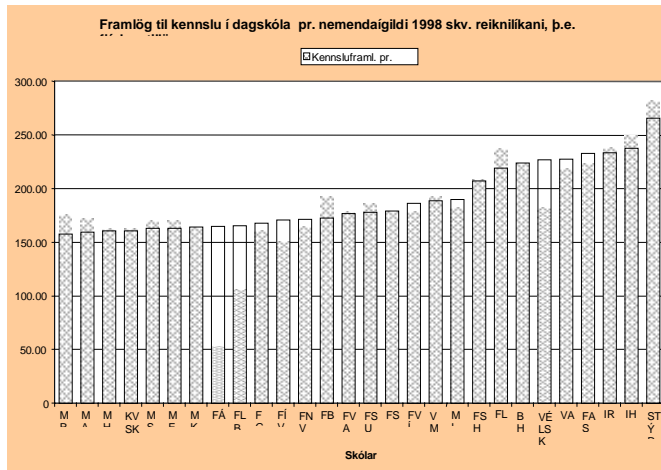
	Allir	
	Líkan	Bár
Bækur (521)	65.201.832	71.548.315
Byggv. & tæki (522-525)	33.124.713	49.142.869
Varahl. og viðh.v. (526)	13.531.360	8.946.149
Orka (527)	84.945.472	104.192.976
Alm. rekstrarv. (528 -529)	30.970.870	45.573.428
Ýmsar vörur (531 - 539)	48.313.534	58.306.457
Fundir og ferðir (541-543)	33.378.786	66.917.344
Verkkaup, þjónusta (544-549)	50.225.341	107.076.149
Bókhaldslyklar: 551, 552, 553, 558	244.818.499	199.789.964
Verkkaup I - II (554-555)	62.792.079	78.518.895
Verkkaup III (556)	22.251.775	19.875.864
Opinber gjöld o.fl. (571 - 574)	26.391.179	44.522.469
Eignakaup (581-589)	61.880.823	146.712.573
Rekstur alls (mínus ræsting):	715.945.442	991.686.940
101 Dagskóli laun uppf	3641,0	3693,5
102 Önnur laun uppf (Ræst.innif.)	436,4	598,7
103 Sérverkefni laun uppf	65,1	61,1
104 Heimavist laun uppf	21,4	
109 Kvöldskóli laun uppf	245,2	229,5
51 Laun (ræsting meðtalin)	4409,2	4580,8
52 - 57 Ö. gjöld (án ræst.og eignak.)	796,5	899,2
58 Eignakaup	68,8	147,9
59 Tilfærslur		14,1
5 Gjöld samtals	5274,5	5642,1
4 Sértekjur	-200,0	-410,9
4-5 Mismunur	5074,0	5231,1
Niðurst. 1998 (AE pr. 23.3.)		-157,1
Heimild og rauntölur, skv. BÁR	4879,9	5254,0
Greiðslust. áramót 98-99		-374,1
Flutt frá fyrra ári (1997)	-197,8	

Mynd 11.

Sértekjur ársins 1998 voru áætlaðar 200 milljónir. Þær reyndust verða 410 milljónir. Útgjöldin reyndust í heild verða 5,642 milljarðar.

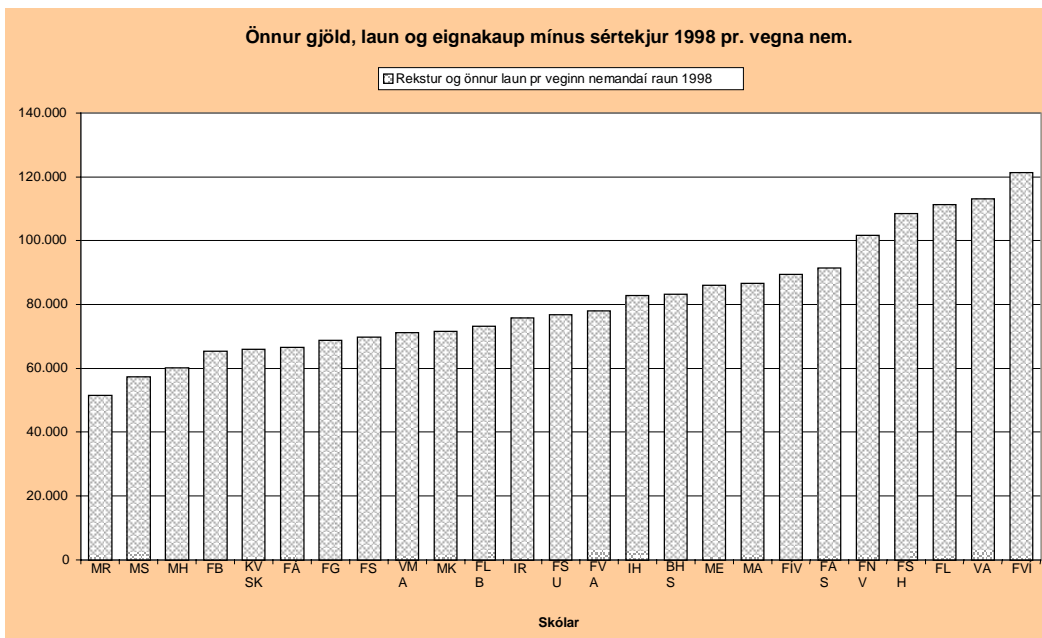
Neikvæður mismunur að teknu tilliti til sértekna var 157 milljónir eða 3,10% á greiðslugrunni.

Framlög til kennslu í dagskóla pr. áætluð nemendaígildi.



Mynd 12. Súluritið er hluti af mynd 10 og dregur skýrar fram hvernig líkanið áætlar til skólanna. Einkum kemur fram munur á skólum með mikið verknám eða sérhæfða kennslu en einnig á litlum skólum í dreifbýli eða hreinna bóknámsskóla eða með blandaðra námsframboð.

Rekstrarútgjöld í raun pr. nemendaígildi dag- og kvöldskóla 1998 (pr. svokallaða vegna samtölu nemenda skv. reiknilíkani).



Mynd 13. Framlög til rekstar taka mið af höfðatölu nemenda dagskóla en kvöldskólanemenda að hálfu auk húsnæðis.

Fé til sérstakra verkefna, sérkennslu og heimavista var áætlað sérstaklega, að mestu óháð líkaninu, nema vegna heimavistanna þar sem stuðst var við líkanið að hluta

Fyrirvara verður að hafa á niðurstöðum í heild og í einstökum atriðum uns reikningum er endanlega lokað og árið gert upp. Sitthvað kann að vera ófullkomið í skilningi höfundar, sem ekki er bókhaldslærður en hefur með öðrum álíka skólamönnum helst mátt læra af hrösunum sínum á ýmsu torleiði bókhaldskerfis ríkisins. Þess var vænst að einstakir skólar gerðu athugasemdir við hugsanlegar missagnir í efni sem að þeim sneri en fátt eitt hefur borist af slíku. Leifur Eysteinnsson var skýrsluhöfundi langdrýgstur um ábendingar og spurningar. Langt er frá að unnt hafi verið að verða við ábendingunum hans öllum eða svara spurningum hans en hvorki hann eða aðrir en höfundar verða gerðir ábyrgir fyrir misfellum þessa verks.

Á stöku stað í texta eða neðan við hann er skotið inn spurningum sem vaknað hafa í meðförum gagnanna. Þess er vænst að þær geti orðið til umfjöllunar bæði í ráðuneytinu og skólunum á næstunni.

- Er bág rekstrarstaða skólanna vottur notagildis reiknilíkansins?
- Er misræmi rekstrarafkomu og fjárlaga stjórnunarvandi?
- Er rekstur framhaldsskóla nægilega sveigjanlegur til þess að unnt sé að vinna samkvæmt samræmdu kerfi?
- Hversu aðgengilegt og virkt stjórnþæki er BÁR fyrir skóla?
- Hver er starfslýsing fjármálastjóra skólanna?

Rauntölur og áætlaðar nemendatölur 1998

Fyrir liggur samanburður á nemendafjölda og ígildum dagskólans sem lagður var til grundvallar í fjárlögum fyrir 1998 og þess sem varð í raun.

Nokkru skeikar að áætlanir hafi staðist. Nemendatalan varð í raun 234 nemendum lægri en ætlað hafði verið og ígildin 254 færri. Skv. samningunum verður árið gert upp á grundvelli síðari talnanna.

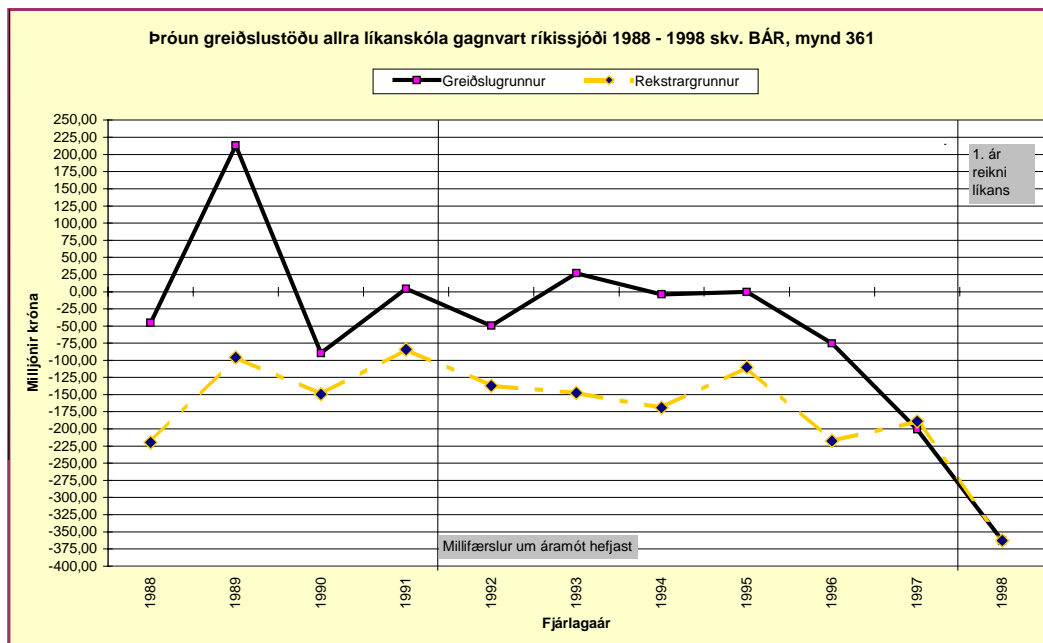
Dagsskóli		Áætlunartölur 1998		Rauntölur 1998	
		Áætluð höfðatala skóla fyrir 1998	Umreiknuð höfðatala í ígildi skv. reynslu H96.	Meðal höfðatala nemenda allt árið 1998 skv. upplýsingum skólanna og Hagstofu	Meðal ígildi allt árið 1998 skv. áfangaskrá skólanna
Fjárlaga númer	Skóli				
301	MR	900	882	899	928
302	MA	620	546	585	539
303	ML	185	174	169	157
304	MH	940	870	897	850
305	MÞ	830	776	779	747
306	FVÍ	260	208	264	219
307	ME	330	284	302	259
308	MK	870	843	954	845
309	KVSK	475	472	501	483
350	FB	1370	1.204	1.391	1.184
351	FÁ	760	657	787	694
352	FLB	610	543	565	524
353	FS	770	702	692	614
354	FVA	670	609	658	559
355	FÍV	280	228	274	225
356	FNV	430	376	441	386
357	FSU	670	633	660	633
358	VA	175	126	197	137
359	VMA	1070	1.005	1.017	909
360	FG	530	470	496	496
361	FAS	90	71	110	75
362	FSH	160	124	158	135
363	FL	100	91	90	81
365	BHS	480	435	484	388
506	VÉLSK	220	216	202	200
507	STÝR	100	100	69	69
514	IR	1504	1.208	1.510	1.276
516	IH	330	278	352	295
		15.729	14.130	15.495	13.902

Mynd 14.

Í júní - júlí 1999 var farin eftirlitsferð til allra skólanna til þess að ganga úr skugga um að nemendabókhald þeirra væri aðgengilegt og með þeim hætti sem reiknilíkanið gerir ráð fyrir skv. reglugerðum. Ljóst er nú þegar að svo var ekki í a.m.k. tveimur tilfellum og verða gefin út nákvæmari fyrirmæli um það eftirleiðis en uppgjöri væntanlega hagað með öðrum hætti við þessa tvo skóla en hina.

Meginniðurstaða

Greiðslustaða framhaldsskóla gagnvart ríkissjóði um áramót- þróun 1988-1998



Mynd 15.

Greiðslustaða skólanna gagnvart ríkissjóði hefur versnað undanfarin þrjú ár þrátt fyrir ótvíræðan vilja allra skólastjórnenda (mat AE) til þess að láta enda ná saman. Þetta gerist einnig þrátt fyrir að allir skólarnir eiga þess kost að vera í tölvusambandi við BÁR og kostnaðarvitund þeirra hefur stórvaxið á undanförunum árum m.a. vegna skólasamninga og tölvuforrita sem þeir hafa handa á milli. Margt í undirbúningi fjárlaga hefur einnig stórbatnað. Þeir möguleikar sem í öllu þessu felast munu skila sér með tímanum en ekki eins hratt og vonast hefur verið til

Skýringa á versnandi afkomu er m.a. að leita í hröðum breytingum á rekstrarumhverfi, t.d. kjarasamningum, tölvuvæðingu og breytingum á faglegu innra starfi skólanna og stórauðnum kröfum til skólanna um þjónustu við nemendur, kennara og í málum sem áður voru á hendi ráðuneytanna.

Ýmsar sögulegar skýringar má einnig geta sér til um á því hvernig til hefur tekist og tvímælalaust hafa einnig orðið einhver mistök í skipulagi skólastarfs auk vanmats á kostnaði við nýjungar.

Augljósasti veikleikinn í stöðunni er samhengið á milli fyrirbyggjandi (bókhalds-) gagna og tímanlegrar ákvarðanatöku bæði innan skólanna

og í fjárveitingaferlinu eða fjárlagaundirbúningnum. **Auðveldast er að ráða bót á þessum veikleika með tiltölulega skýrum og ítarlegum reglum um það hvaða upplýsingum fjármálastjórar skólanna eiga að standa skólameisturum og skólanefndum skil á - og hvenær!** Þetta er ekki ósvipað ferli og þarf að vera, á að vera eða er í raun á milli ráðuneytanna og fjárlagaskrifstofunnar.

Í kjölfarið þurfa að fylgja námskeið, einkum fyrir fjármálastjóra og nokkrar breytingar á BÁR-kerfinu, auk þess sem skólahaldsforrit (Axel, Auði, Ritu) þarf að samhæfa þessu grunnferli og gera bæði fjármálastjóra og stjórnendur handgengna þeim eftir því sem upp á vantar.

Upplýsingaflæði um millifærslur (t.d. vegna forfalla, orlofa, sérverkefna og sérkennslu) og uppfærslur vegna verðlagsbeytinga á kjarasamningum og þess háttar þarf að stórbæta. Eitthvert erfiðasta verkefni sem framhaldsskólarnir og ráðuneytið stendur frammi fyrir er úthald lítilla og fjárhagslega óhagkvæmra skóla eða rekstrareininga í dreifbýli landsins. Langerfiðast er það auðvitað fyrir stjórnendur þessara skóla.

Ástæða er til að ætla að breytingin frá fjárveitingum á grundvelli gildistölu og höfðatölu nemenda yfir í reiknilíkan sé að reynast þessum skólum hvað erfiðust. Umreikningurinn á höfðatölu yfir í nemendaígildi kemur því lakar út sem baklandið (grunnskólarnir og annað félagslegt umhverfi) er óburðugra, afföll verða meiri, fleiri eru í hlutanámi o.s.frv. Krafa um fjölbreytni námsframboðs er hvellari og harðari eftir því sem skóli er lengra frá þéttbýliskjörnum og um leið því hallara sem skólinn stendur í samkeppninni um nemendur. Námsframboðið er of fjölbreytt miðað við fjölda nemenda og þau viðmið sem reiknilíkanið hefur.

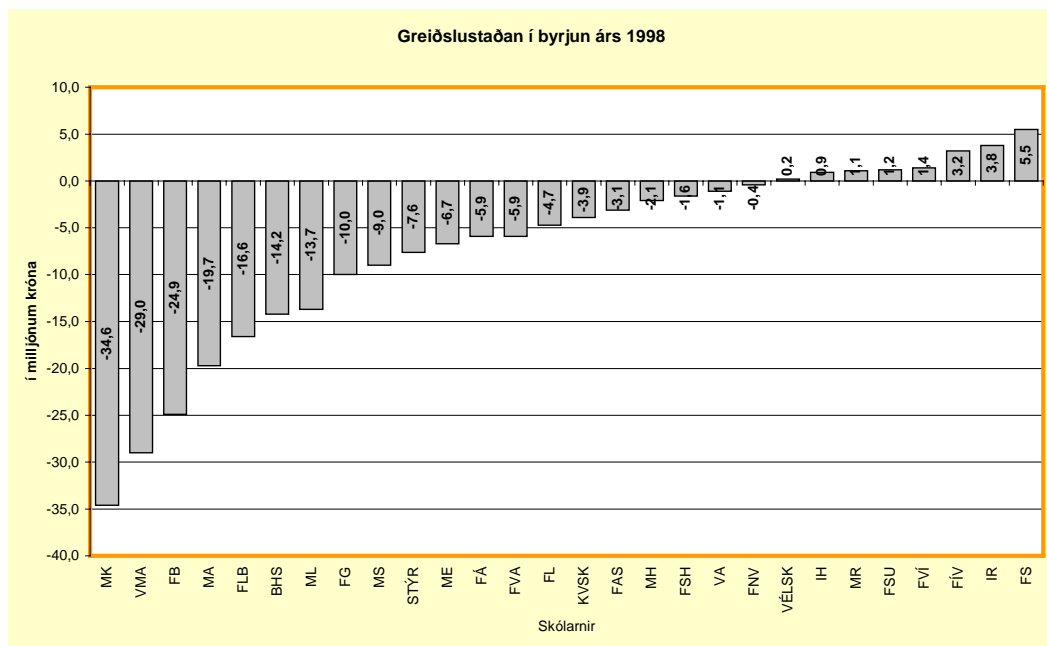
Þjóðfélagið þarf að gera það upp við sig að hve miklu leyti rekstur fámennra skóla í dreifbýli er hluti af byggðastefnu og að hve miklu leyti og á hvaða grundvelli slíkum skólum er ætlað að standast öðrum skólum snúning. Líkanið er tilraun til þess að skilgreina þessi mörk - óvíst að þau hafi fundist í fyrstu tilraun. Skýrar línur þarf að draga við faglegt og fjárhagslegt lágmark sem stætt er á.

Loks verður ekki við mat á stöðunni horft fram hjá spurningunni um það hvort framhaldsskólarnir hafi haldið hlut sínum í fjárveitingum ráðuneytisins og menntamálaráðuneytið hlut sínum í heildar-fjárveitingum. Sá samanburður verður hins vegar látinn vera handan þessa verks.

Í Reykjavík, 30. júlí 1999
Aðalsteinn Eiríksson

Ýmsar yfirlitstöflur og skólasamanburður

Greiðslustaða skólanna gagnvart ríkissjóði um áramót 1997-98



Mynd 16.

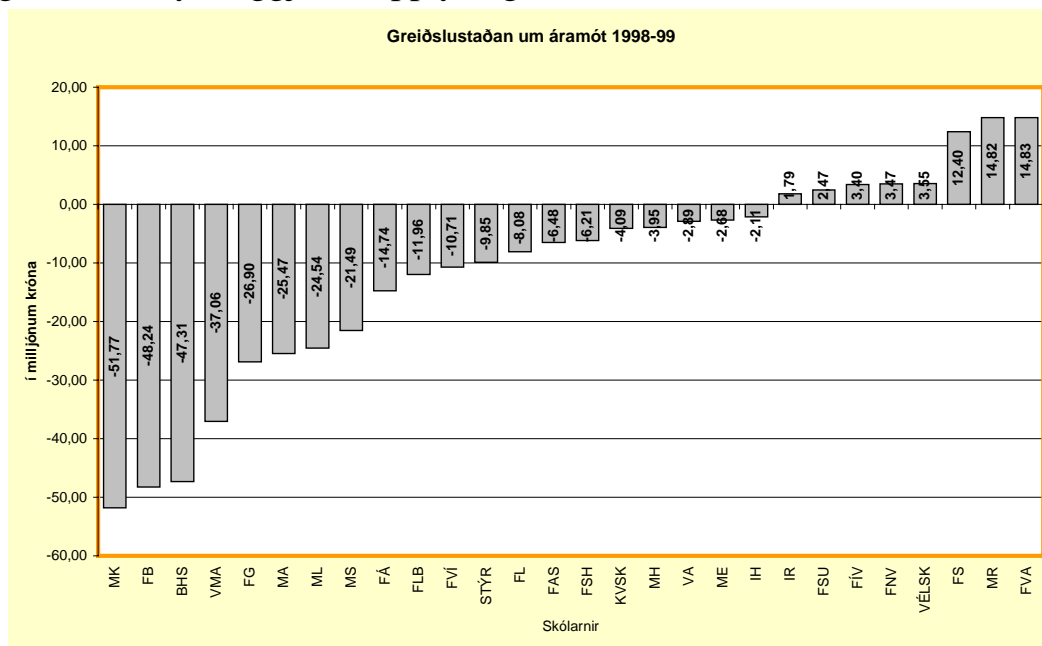
Í byrjun árs 1998 var á höndum skólanna 198 milljón króna halli frá árinu og árunum áður. Um 160 milljónir þessa halla voru hjá 6 skólum, öllum tiltölulega stórum og í þéttbýli. Ný starfsemi tveggja þeirra í Borgarholti og í Kópavogi var langt umfram heimildir. Að einhverju leyti kann þar að hafa verið um vanáætlun bæði skóla og ráðuneytis að ræða. Í báðum tilfellum var þó farið af stað með starfsemi, fjölgun nemenda eða ráðningar sem ekki hafði verið gengið þannig frá að fjármunir yrðu fyrir hendi þegar til átti að taka. (T.d. innritun í MK og stoðþjónusta í BHS að því er ætla má). Heimildir eða ákvarðanir um nýja eða breytta starfsemi eru ekki nægilega vel tengdar fjárlögum.

- Hvernig stendur á því?
- Hver ber ábyrgð á því?

Betur verður að standa að áætlunum um nýja og breytta starfsemi um leið og fastar verður að kveða á um hvað í nýrri starfsemi felst.

Nýjasta dæmið um þetta er flutningur FG í nýtt hús og umhverfi.

Á meðan reikningum ársins 1998 hefur ekki verið lokað eru ekki tölur á að bera niðurstöðu ársins 1998 saman við fyrra ár á nákvæmlega sömu forsendum og lágu fyrir varðandi árið 1997. Á eftirfarandi blaðsíðum er hins vegar að finna samanburð á skólunum á grundvelli fyrirliggjandi upplýsinga í mars '99.



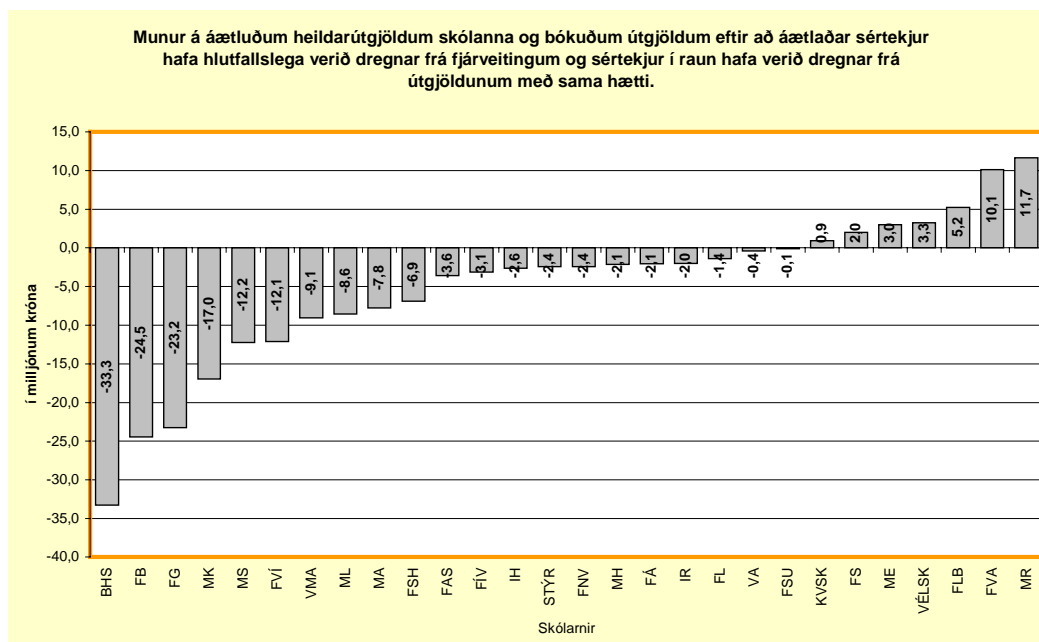
Mynd 17.

Greiðslustaða skólanna gagnvart ríkissjóði um áramót 1998-99

Greiðslustaða verst settu skólanna frá árinu áður hafði versnað, mismikið að vísu, en í öllum tilfellum svo mikið að ástæða er til þess að athuga sérstaklega hvernig áætlanir eru gerðar eða ákvarðanir teknar sem eru svo rangar að tugum milljóna skiptir á einstaka skóla. Frá einum sjónarhóli má líta svo á að ósamræmi sé á milli ákvarðana um uppbyggingu og áætlana um rekstur hennar. Ekki er vitað til þess að slíkum ákvörðunum hafi fylgt rekstraráætlanir fram til þessa nema vegna samninga um Iðnskólann í Hafnarfirði. Núverandi fyrirkomulag gerir ráð fyrir sérstökum nefndum/ráðum sem gera tillögur um uppbyggingu í hverju tilfalli fyrir sig en skólum er síðan ætlað að starfa í samræmdu rekstrarumhverfi, þ.e. skv. reiknilíkani.

- Getur verið að einhverjir telji að heimildum til nýrrar eða breyttrar starfsemi fylgi sjálfkrafa fjárveitingar?
- Hver ber ábyrgð á því þegar ný starfsemi er heimiluð skólum í stöðugum hallarekstri?

Munur á reiknilíkani (fjárlögum) og útgjöldum skólanna í heild



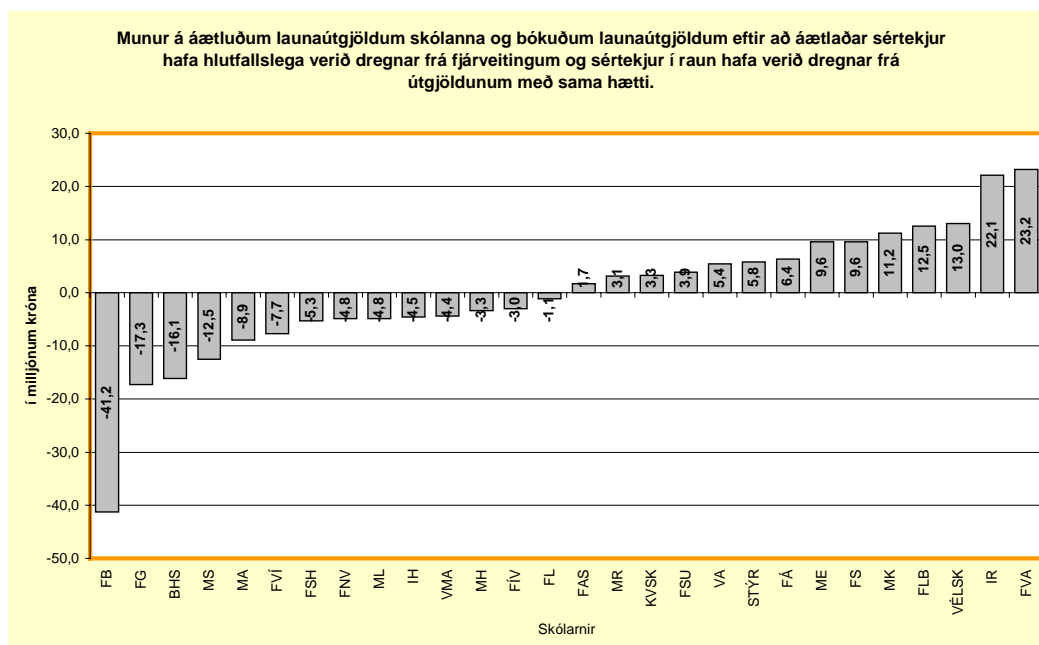
Mynd 18.

Ekki er unnt að draga víðtækar eða almennar ályktanir af þessum upplýsingum um gildi reiknilíkansins meðan ekki hefur verið greint í hverju vandi skólanna sem voru með hallarekstur frá árinu áður er fólgin. Á hinum endanum, þar sem 7 skólar eru að skila rekstrarafgangi er m.a. um skipulagsbreytingar eða uppgjör að ræða sem kann að trufla myndina. Þetta á við gagnvart FVA (uppgjör vegna Reykholts) og FLB (vegna Fiskvinnsluskólans). Er þó ekki með því dregið úr að báðir skólarnir virðast vel reknir.

Í stórum dráttum er heildarsvipurinn á rekstri skólanna lítið breyttur, miklu fleiri skólar eru reknir með halla en afgangi.

- Hvernig stendur á því að fleiri skólar eru reknir með halla en afgangi?
- Eru forsendur mats á útgjaldahorfum og veikleikum ófullkomnar?
- Er stjórnun skólanna máttlaus?
- Hver metur kostnað af kjarasamningum?
- Hver verða afdrif hugtaksins árangursstjórnun í stöðugum hallarekstri?

Munur á reiknilíkani (fjárlögum) og útgjöldum skólanna vegna launa



Mynd 19.

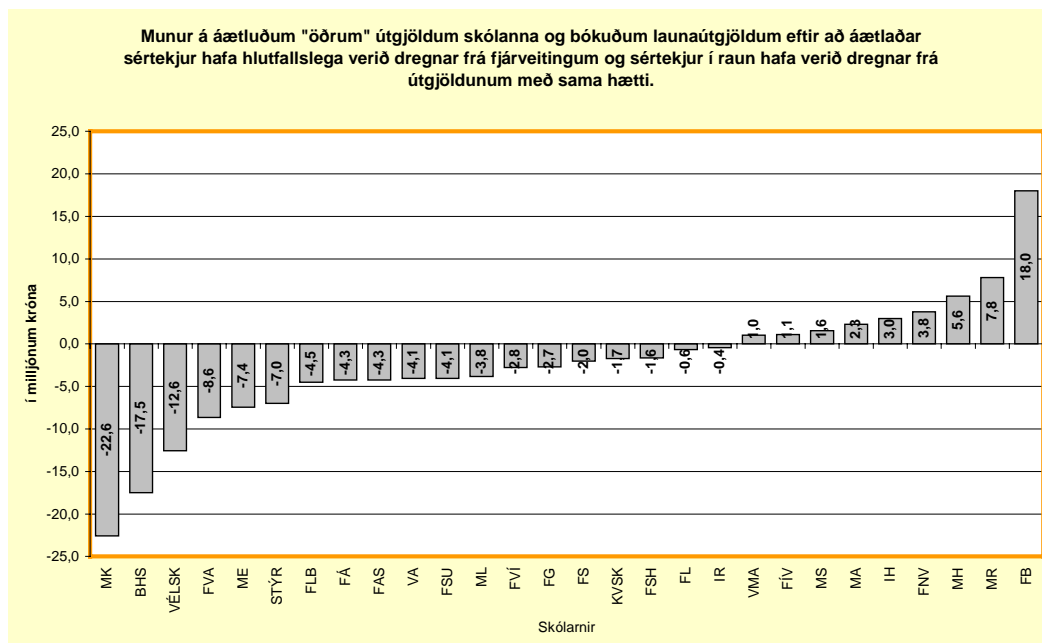
Með þessu súluriti og tveimur næstu er dregin fram útkoman í þremur samandregnum gjaldaliðum skólanna, vegna a) launa, b) annars rekstrarkostnaðar og c) eignakaupa. Meðferð sértekna í þessu sambandi er lýst framar í þessum texta.

Launakostnaður í heild fer um 4% fram úr líkani, þar af er 1,5% á launum dagskóla en rúmlega 37% á launum annarra starfsmanna sem vega miklu minna í heildinni (tæp 10% af launagreiðslum skólanna í heild).

Upplýsingar bókhaldsins um FB geta tæpast verið réttar, svo risavaxinn er munurinn, sbr. einnig súlurit yfir önnur gjöld skólans.

Óvenjulegt sértekjumunstur Iðnskólans í Reykjavík er vafalítið að sýna jöfnuð kennslukostnaðarins í of hagstæðu ljósi, sbr. t.d. súlurit sama skóla yfir eignakaupin.

Munur á reiknilíkani (fjárlögum) og útgjöldum skólanna vegna annarra gjalda en launa eða eignakaupa.



Mynd 20.

Ástæða er til þess að vekja athygli á því að þessi mynd er talsvert öðruvísi en myndin af laununum, sbr. t.d. MK og FG.

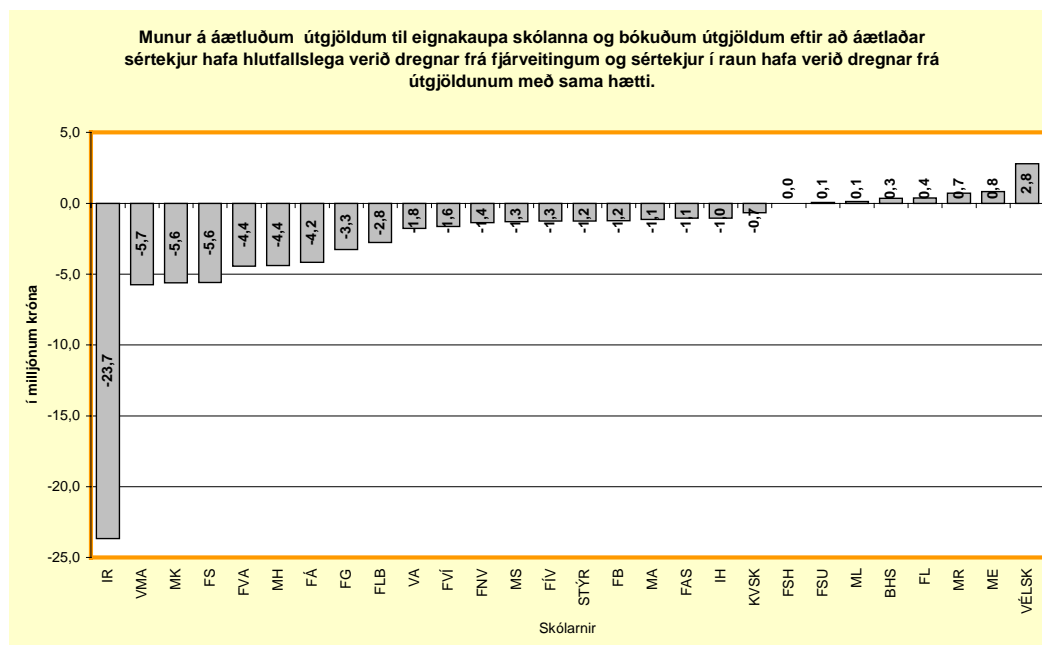
Framlög til rekstrar Vélskólans og Stýrimannaskólans eru áætluð á Sjómannaskólahúsið og hafa í þessari framsetningu ekki verið millifærð til fjárlaganúmera skólanna. Hallarekstur á þessum lið hjá þeim er því líklega sýndur of hár.

FB hefur áður verið nefndur og tæpast að þessi afgangur á rekstri sé réttur.

Vekja verður athygli á því að eitthvað er um að svokölluð önnur störf séu greidd af rekstri þegar um verktöku er að ræða eins og ræstingu eða þjónustu við netkerfi. Ýmisleg keypt námskeið eru einnig greidd af rekstri. Ekkert af því hefur verið millifært í þessari framsetningu nema ræstingin enda vegur hún langþyngst.

- Er ekki unnt að sníða bóhaldskerfið að þörfum skólanna fyrir sérgreiningu á þessum kostnaðarliðum?

Munur á reiknilíkani (fjárlögum) og útgjöldum skólanna vegna eignakaupa.



Mynd 21.

Eignakaup eru ekki lengur sérgreindur liður á fjárlögum þótt svo sé í reiknilíkani. Þau virðast undir hvað mestum þrýstingi umfram áætlun. Eignakaup eru síst bundin ýmsum ytri hækkunum eins og er t.d. um

Líkan	Eignakaup	BÁR 5814
MR	2.293.282	1.600.000
MA	2.050.244	3.400.000
ML	765.664	600.000
MH	3.231.993	8.000.000
MS	2.226.619	3.646.954
FVÍ	1.326.820	3.100.000
ME	1.231.848	400.000
MK	3.353.372	9.400.000
KVSK	1.336.870	2.100.000
FB	5.354.317	6.541.260
FÁ	1.869.317	6.600.000
FLB	2.373.876	5.400.000
FS	2.814.400	9.120.971
FVA	2.472.693	7.400.000
FÍV	935.261	2.300.000
FNV	1.564.022	3.100.000
FSU	2.781.391	2.800.000
VA	777.473	2.900.000
VMA	4.610.942	11.200.000
FG	1.592.931	5.000.000
FAS	261.313	1.400.000
FSH	587.570	600.000
FL	468.220	100.000
BHS	3.056.754	2.800.000
VÉLSK	5.232.878	2.500.000
STÝR	2.021.057	4.100.000
IR	8.730.082	35.700.000
IH	1.947.787	3.000.000
	67.268.995	144.809.185

Mynd 22.

orku eða laun kennara. Því er athyglisvert að sjá hvernig til tekst um þennan lið rekstrarins. Tölvukaupin ein eru umfram eignakaupaáætlunina í heild. Óhætt er að vísu að fullyrða að útilokað er fyrir nokkurn skóla að láta tölvukerfi sitt dragast til muna aftur úr því sem gerist í öðrum skólum eða því sem gerist í þjóðfélaginu í heild. Þvert á móti þurfa skólarnir líklega að vera þar á undan öðrum ef vel á að vera.

Á töflunni hér til hliðar sést eignakaupaliður líkansins og liðurinn 58 í BÁR í heild (Eignakaup).

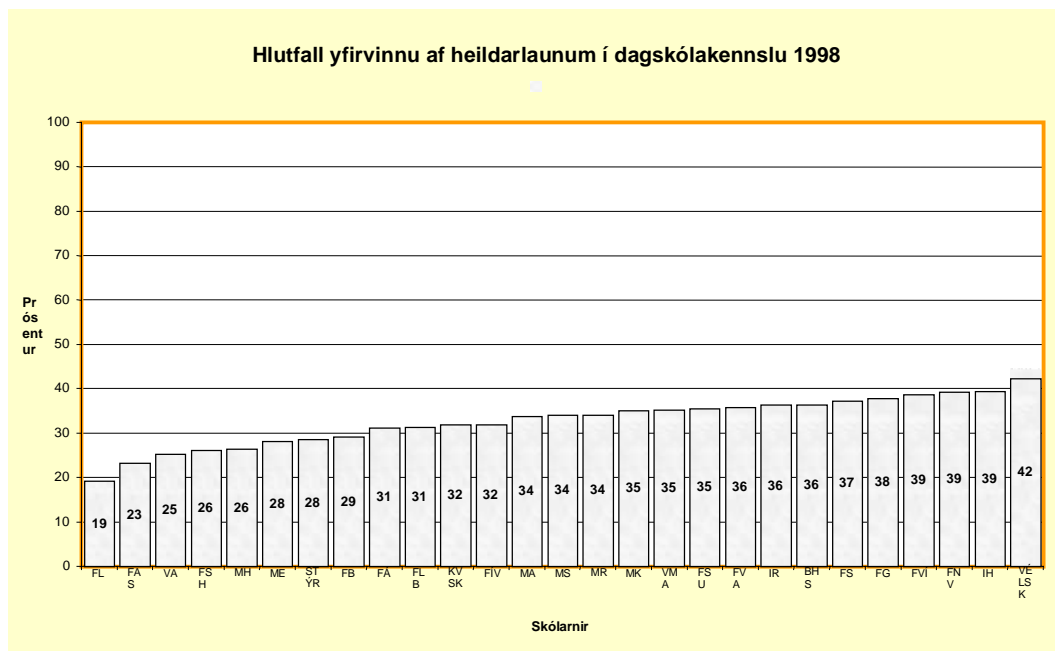
Þar af er liðurinn 5814, Tölvubúnaður sýndur sérstaklega.

Samkvæmt bókunarreglunum á hvorki að telja þar varahluti né aukahluti fyrir tölvur. Hugbúnaður, forritun, tölvuvinnsla, línuleiga, fjarnetsþjónusta (menntanetið) og hvers kyns þjónusta við tölvubúnaðinn er öll færð annars staðar.

Loks er þess að geta að eitthvað af tölvubúnaði lendir í Ýmis tæki og áhöld, (ekki eignfærð).

- Þarf ekki alvarlega að huga að því að gera tölvu- og forritaendurnýjun að rekstrarlið?
- Hver tekur ákvörðun um tölvukaup og hvaða aðgang hafa þeir að fjárhagsstöðu skólans?
- Hvað segir þessi tölvukaflur um neitunarvald skólameistara?

Hlutfall yfirvinnu af heildarlaunum í dagskólakennslu



Mynd 23.

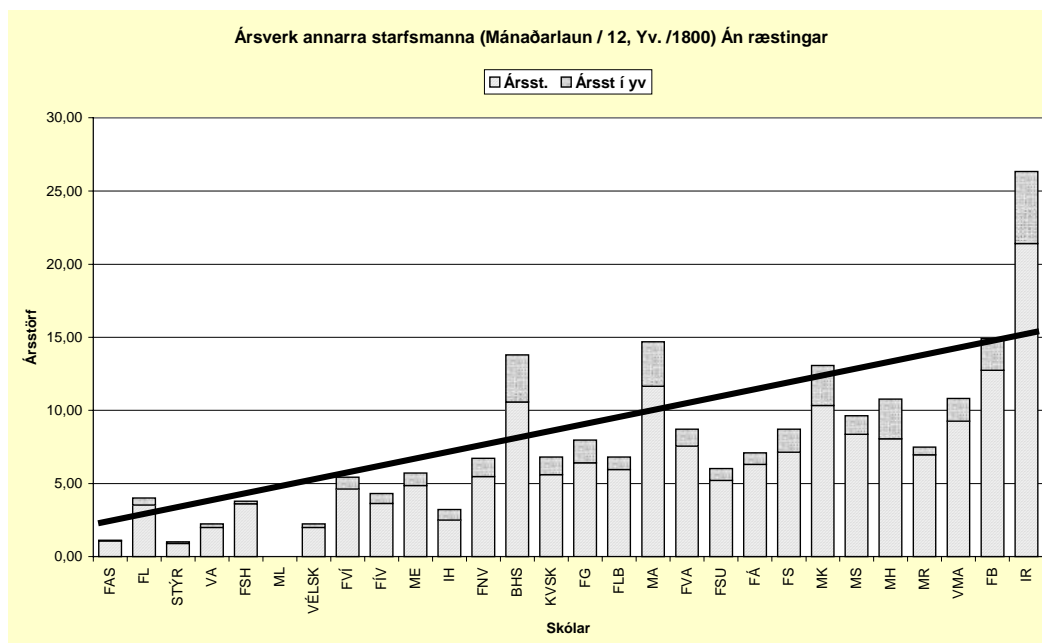
Vegna sígildrar umræðu um yfirvinnu í skólum (kennslu) þykir rétt að skoða stöðuna í þeim efnum eftir árið 1998. Fróðlegt væri að bera saman við eldri tölur ef þær væru til.

Reiknilíkanið gerir ráð fyrir að hlutfall yfirvinnu sé 20%. (Reiknilíkan notar dv.kaupið kr. 1.864 pr. stund og yfirvinna kr. 2.212 pr. stund. í MH fyrir 1999 – sem dæmi. Upphæðirnar fara eftir meðallaunum undangengis janúarmánaðar.)

Nauðsynlegt er einnig að bæta öldungadeildunum við svo að myndin sé heil, hvað varðar kjör kennaranna sbr. t.d. MH og FB.

Það sakar ekki að rifja það upp eða minna á að í starfrækslu öldungadeilda í sumum skólum en ekki öðrum, einkum á Reykjavíkursvæðinu, er fólgin aðstöðumunur að því leyti að yfirvinnuglaðir kennarar geta haft þar útrás sem ekki gefst öðrum, t.d. ekki í MS eða MR. Þetta skiptir m.a. máli í sambandi við prófakaflann í kjarasamningunum og samanburð á heildarkjörum kennara skóla á milli.

Ársverk annarra starfsmanna (Mánaðarlaun /12, Yv./1800); Án ræstingar



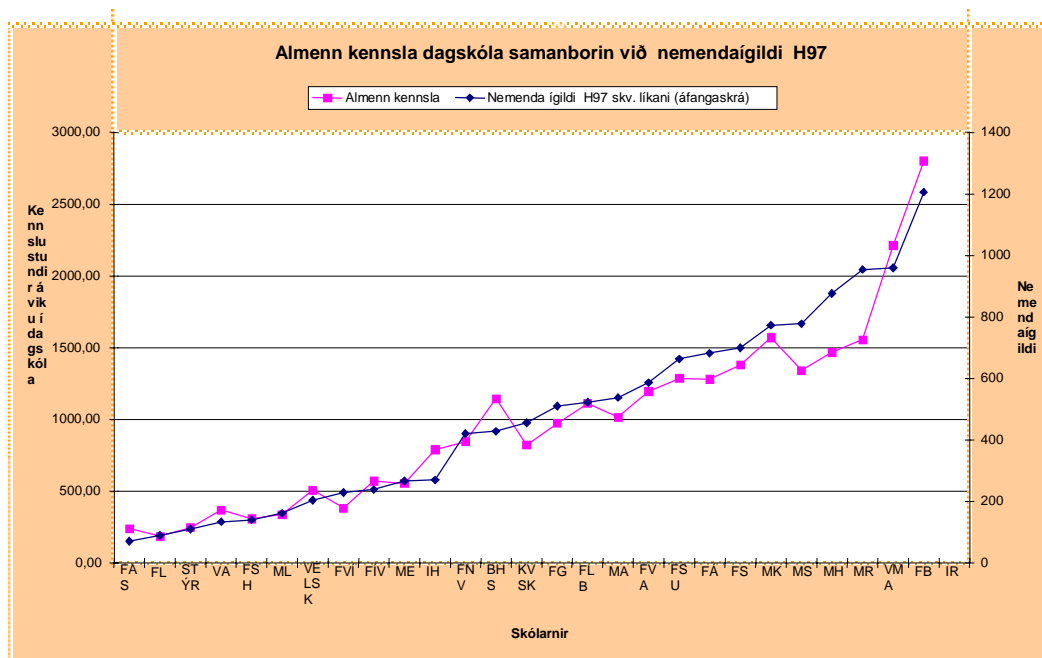
Mynd 24.

Tekin hafa verið saman í ársstörf pr. stofnun svokölluð önnur störf skólanna. Skólunum er raðað eftir fjölda nemendaígilda. Ljóst er að þessum störfum er ekki í öllum tilfellum ráðstafað í samræmi við fjárráð.

Skálína er sett inn sem viðmið (trendline).

Til upprifjunar skal nefnt að hér er átt við skrifstofu, húsvörslu, bókasafn og kaffivörslu, auk ræstingar sem ekki er með í þessum tölum. Stöku iðnaðarmaður mun vera í þessum tölum hjá IR og MA en ekki er vitað um þá annars staðar.

Almenn kennsla dagskóla borin saman við nemendaígildi H97



Mynd 25.

Hér eru bornir saman tveir þættir skólastarfs, annars vegar fjöldi nemendaígilda (á hægri Y-ás) skv. áfangaskrá skólanna og fjöldi kenndra stunda í dagskóla á haustönn 1997 (skv. vinnuskýrsluforritinu Auði í fórum starfsmannaskrifstofu/launaskrifstofu), á vinstri Y-ás línuritsins. Almennt talað má draga þá ályktun af þessum tveimur línum að því lengra sem kennslustundafjöldinn er fyrir neðan nemendalínuna því meiri afgangur (eða minni halli) af fjárveitinum til kennslu ætti að falla til skólans.

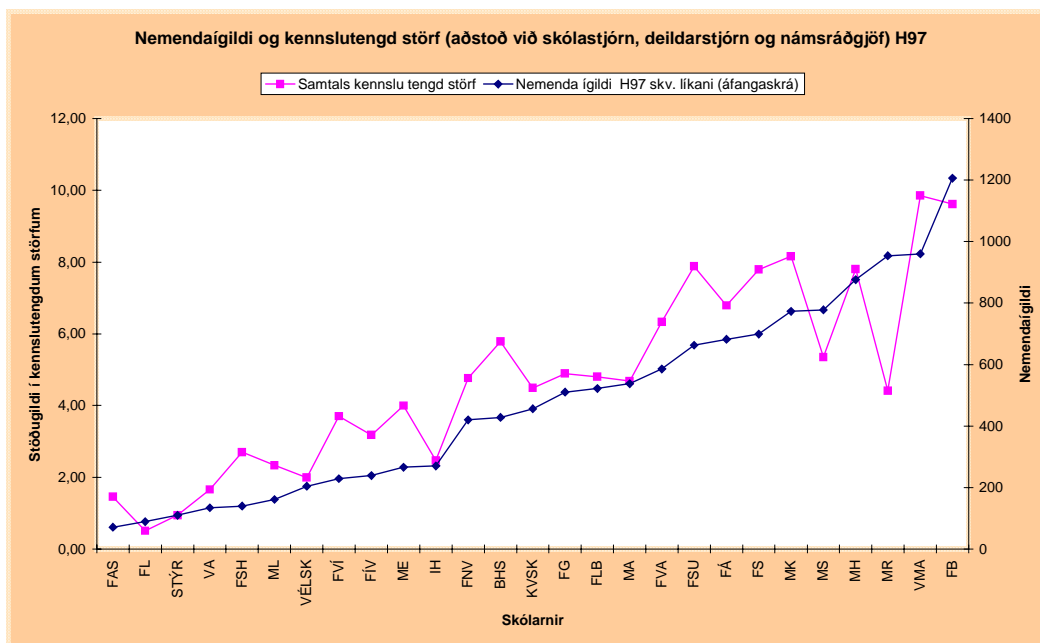
Kennsla sem fer fram á aðkeyptum námskeiðum eða er greidd af rekstri með einhverjum hætti kemur ekki fram í stundafjölda skóla.

- Þarf að henda sérstakar reiður á aðkeyptri kennslu /námskeiðum í þessu sambandi eða öðru?

Iðnskólann í Reykjavík vantar á þetta graf og tvö næstu vegna þess að hann notar ekki Auði.

- Ættu upplýsingar af þessu tagi að vera aðgengilegar fyrir: alla?
- skólameistara?
- skólanefndir?

Kennslutengd störf (aðstoð við skólastjórn, deildarstjórn og námsráðgjöf) borin saman við nemendaígildi H97



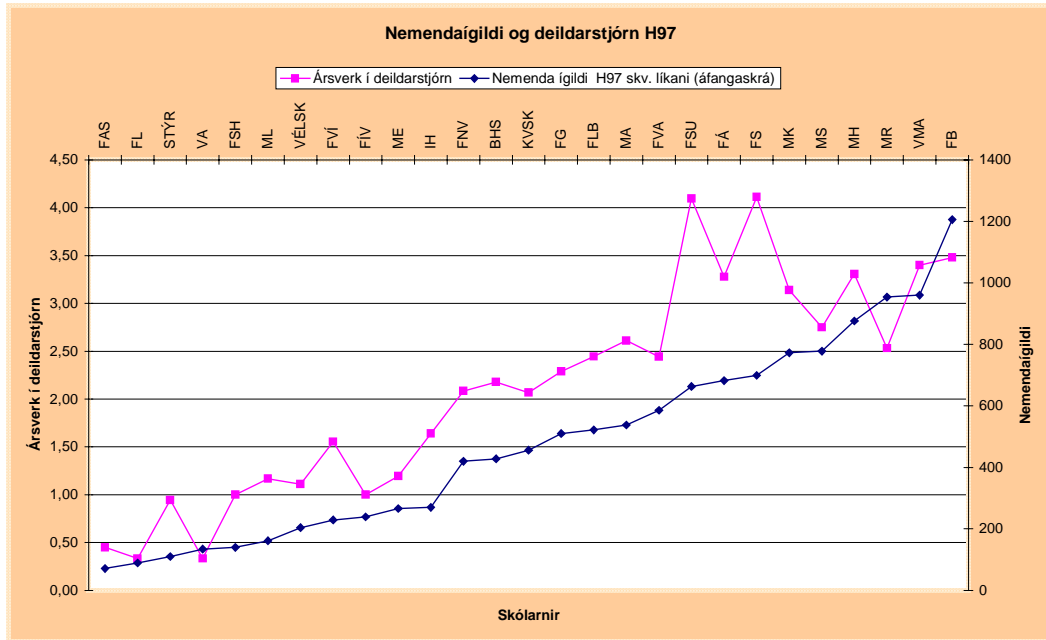
Mynd 26.

Hér eru ársverk (samanlagt ráðningarhlutfall þessara starfa í hverjum skóla skv. Auði) í svokölluðum kennslutengdum störfum (einkum aðstoð við skólastjórn, deildarstjórn og námsráðgjöf) á vinstri ás línuritsins en nemendaígildin á þeim hægri eins og áður.

Kennslutengd störf eru fleiri en hér eru talin en þau eru ýmist ekki sérgreind á vinnuskýrslum eða ekki skilgreind inn í starfshlutfall kennara.

Skólameistaraar / rektorar eru til viðbótar þessu, einn pr. skóla.

Kennslutengd störf (eingöngu deildarstjórn) borin saman við nemendaígildi H97

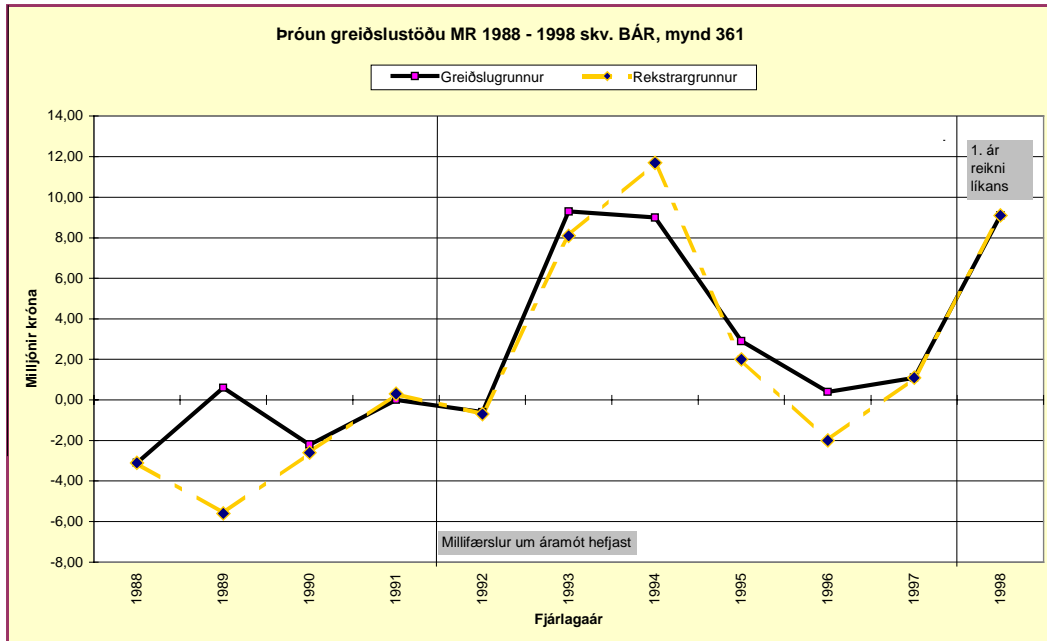


Mynd 27. Hér er deildarstjórnin tekin út sérstaklega. Fáeinir skólar gefa umtalsvert útslag!

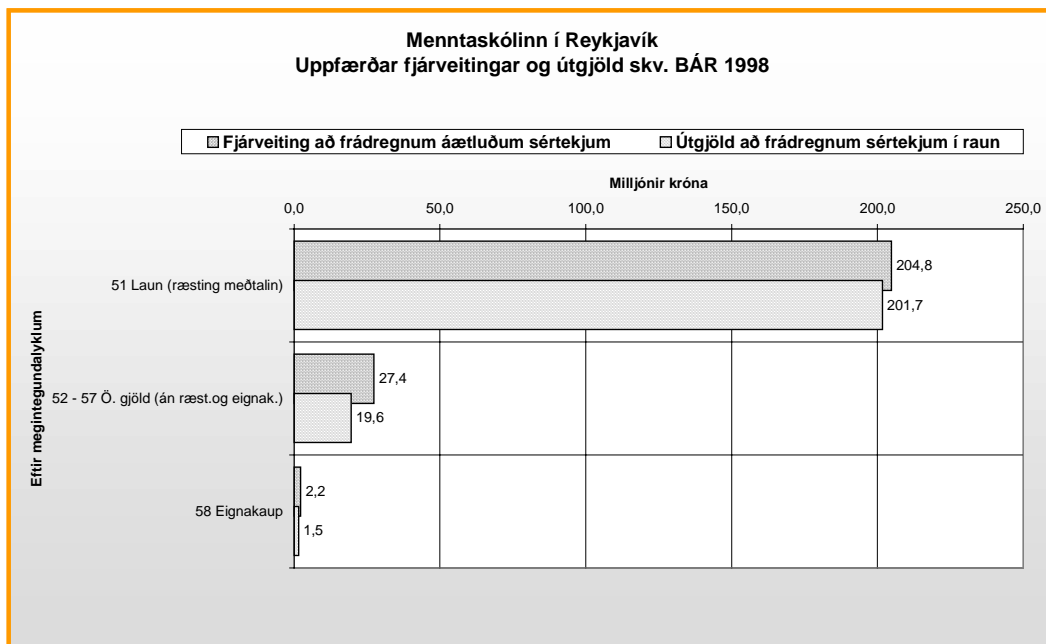
Almennt má ætla að línulegt samband sé á milli nemendaígilda og deildarstjórnar vegna þess að umfang deildarstjórnar fer eftir fjölda kennslustunda í greinum eða greinaflokkum og fjöldi kennslustunda fer eftir nemendafjöldanum.

Einstakir skólar

Menntaskólinn í Reykjavík 02-301

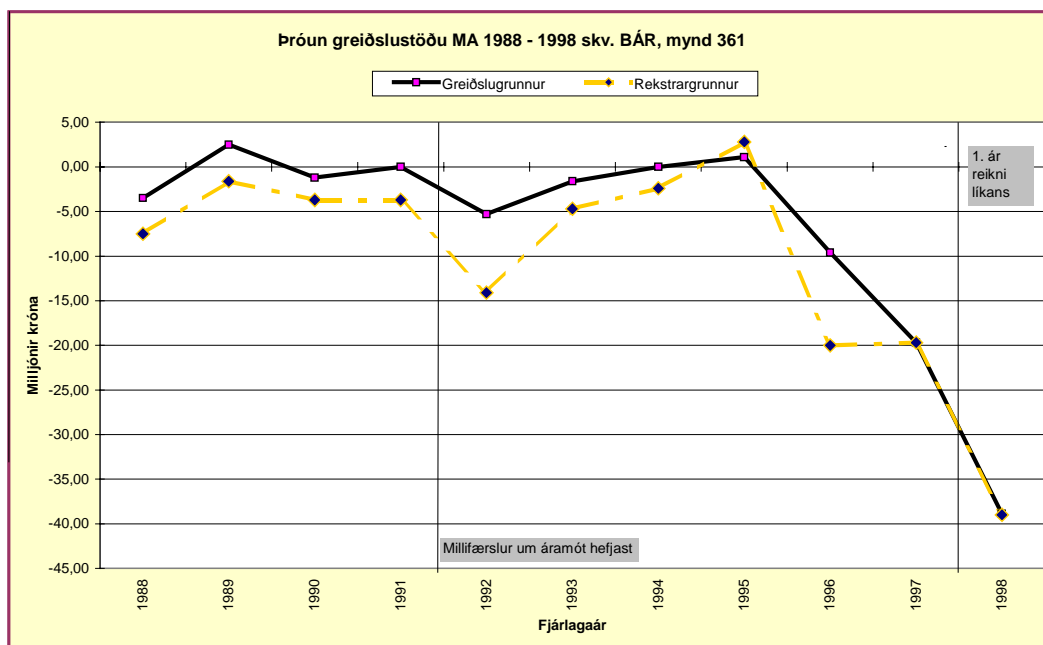


Mynd 28. Afkoma undafarinna ára, 1988 - 1998.

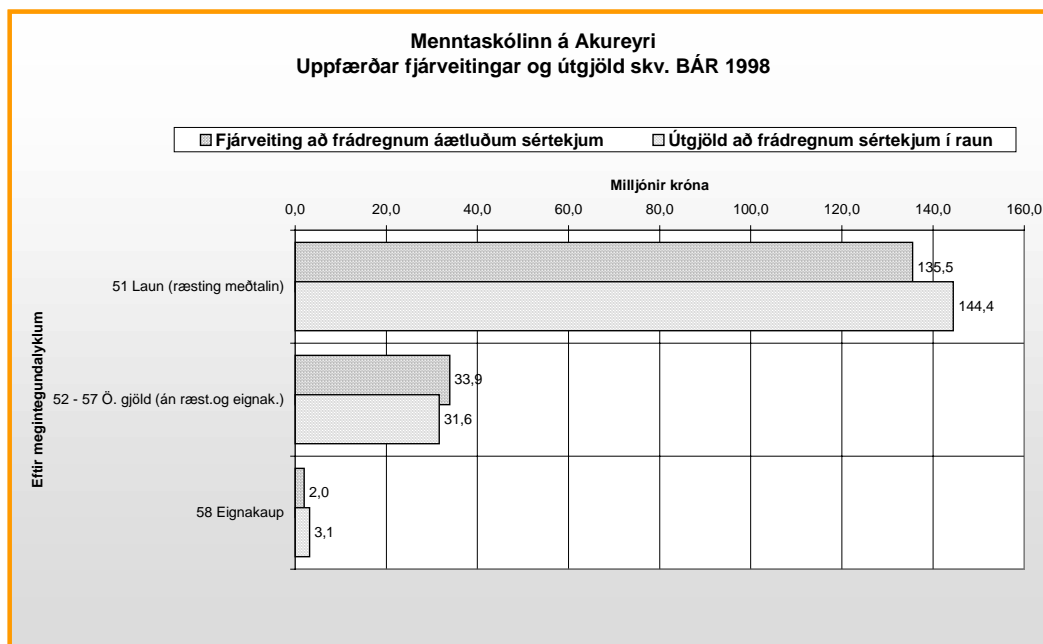


Mynd 29. Skipting fjárveitinga (uppfærðra) og útgjalda 1998 eftir tegundum

Menntaskólinn á Akureyri 02-302

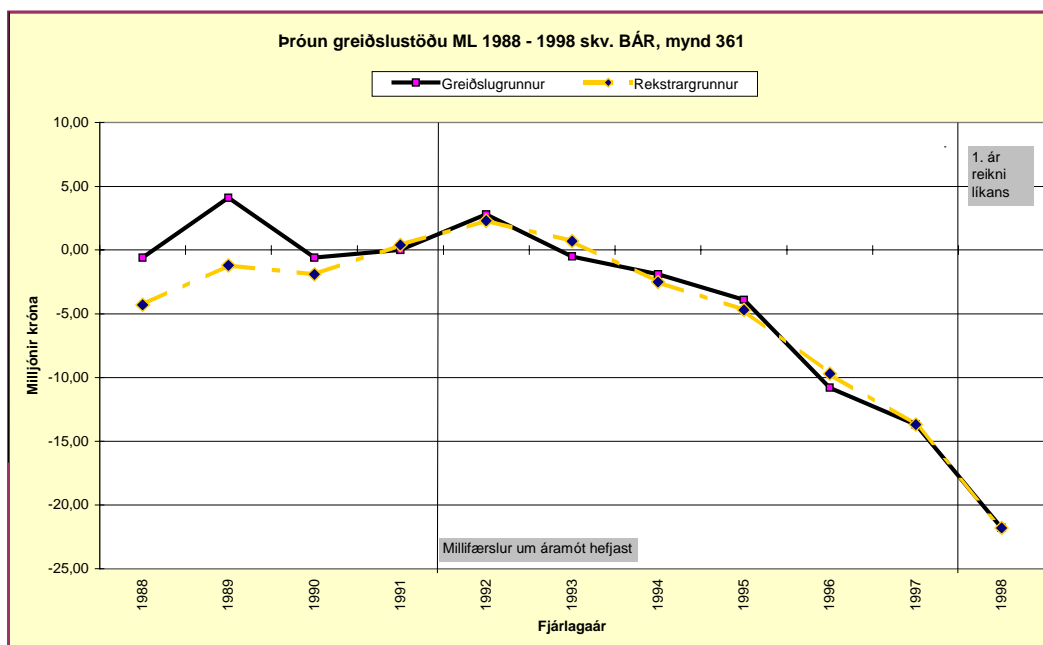


Mynd 30. Afkoma undafarinna ára, 1988 - 1998

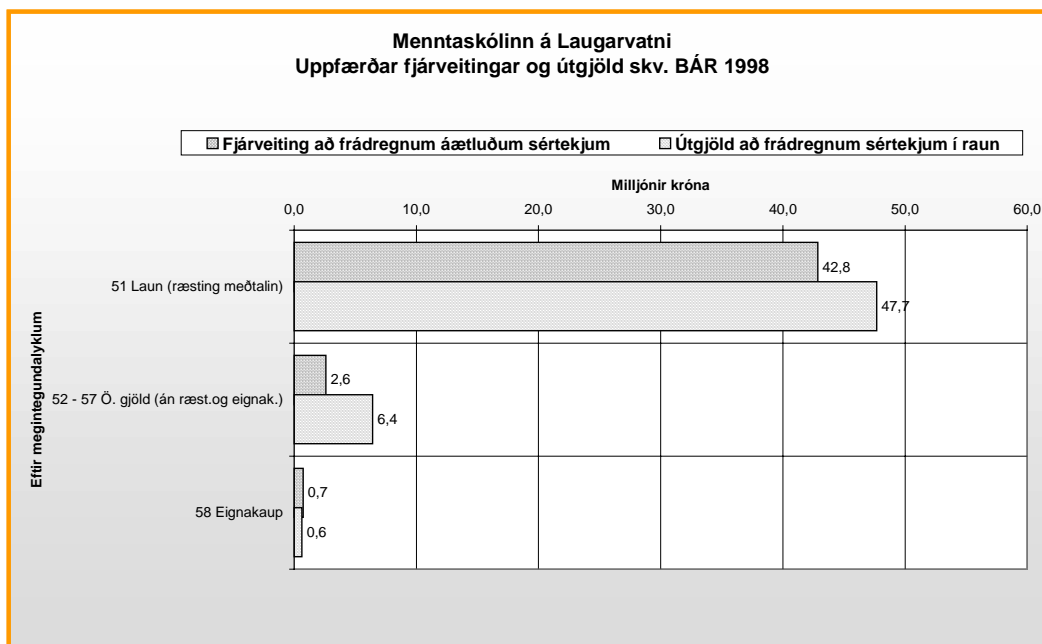


Mynd 31. Skipting fjárveitinga (uppfærðra) og útgjalda 1998 eftir tegundum

Menntaskólinn á Laugarvatni 02-303

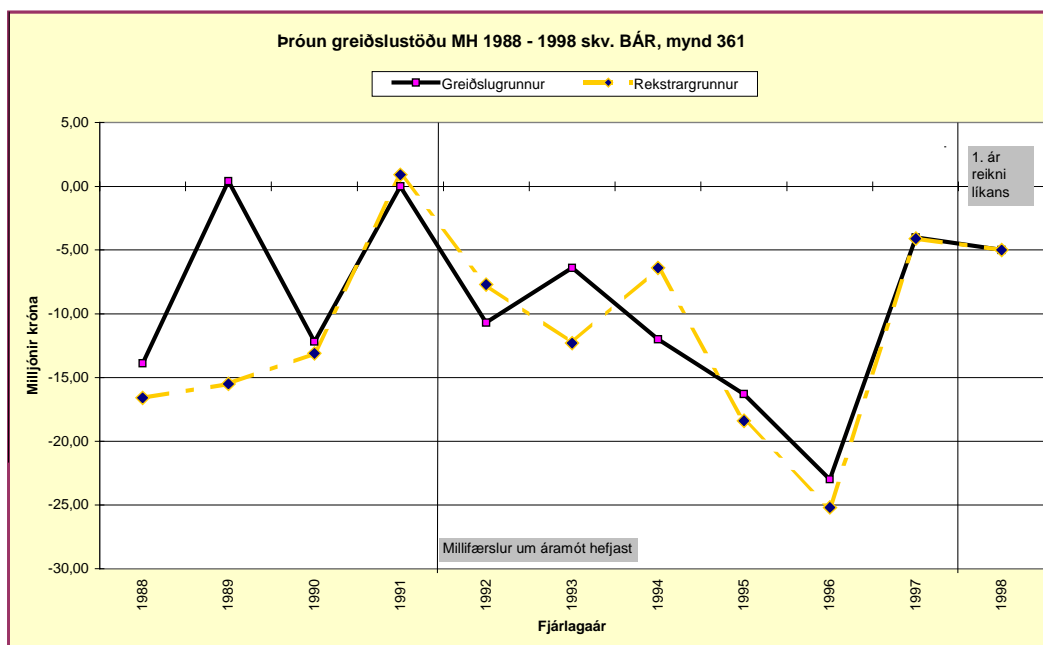


Mynd 32. Afkoma undafarinna ára, 1988 - 1998

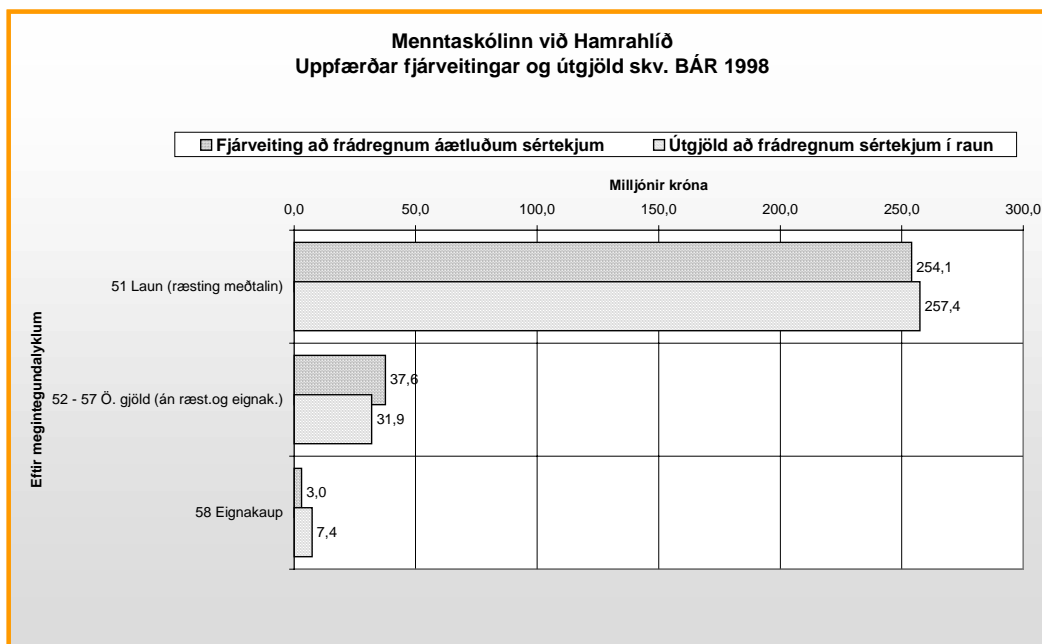


Mynd 33. Afkoma undafarinna ára, 1988 - 1998

Menntaskólinn við Hamrahlíð 02-304

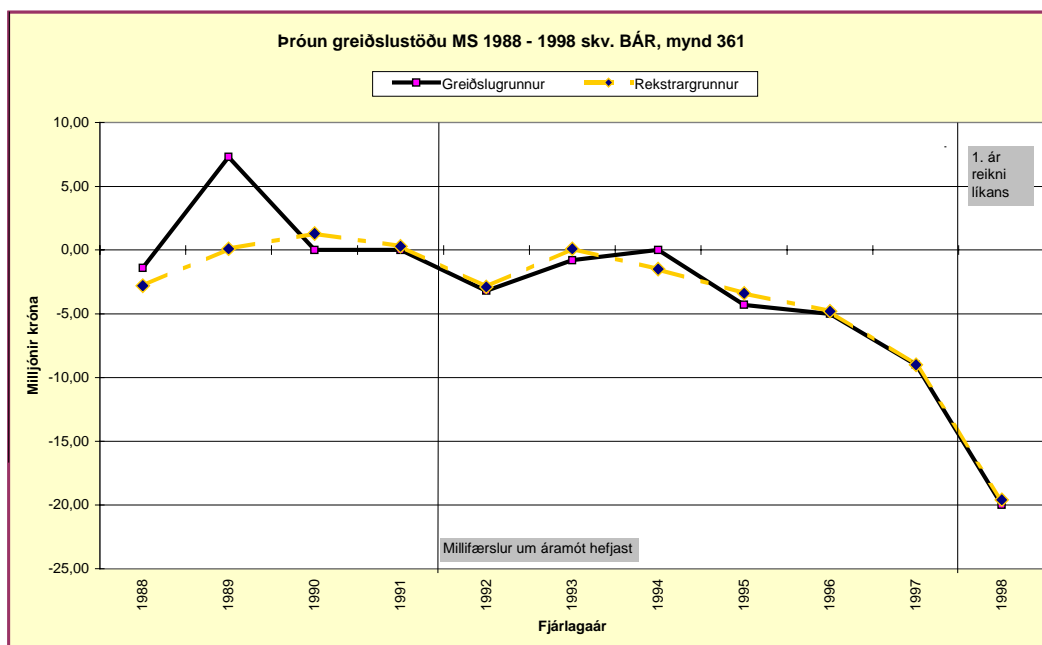


Mynd 34. Afkoma undafarinna ára, 1988 - 1998

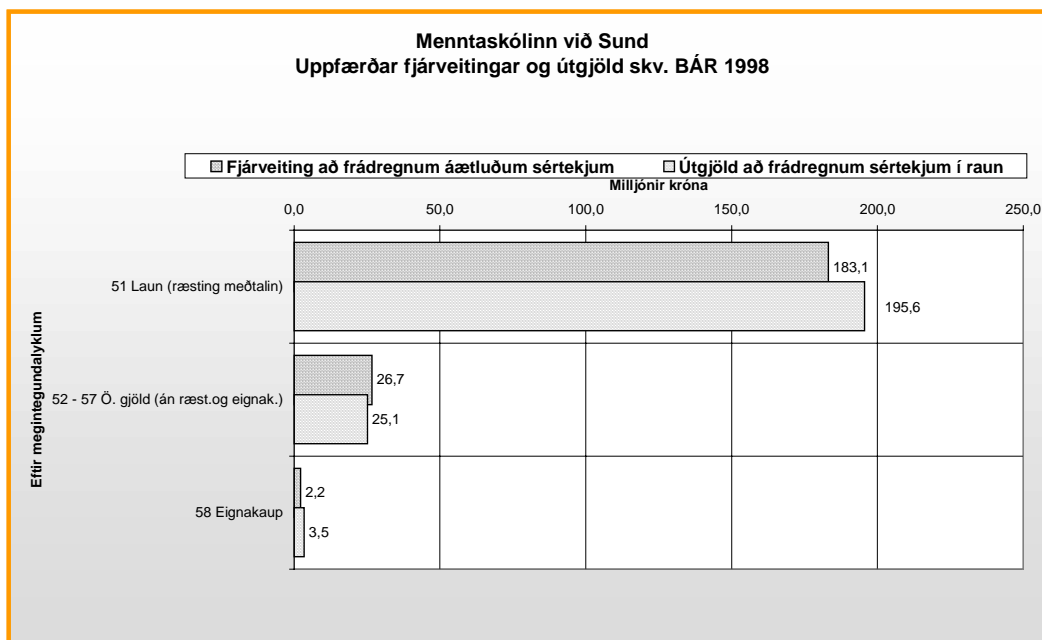


Mynd 35. Skipting fjárveitinga (uppfærðra) og útgjalda 1998 eftir tegundum

Menntaskólinn við Sund 02-305

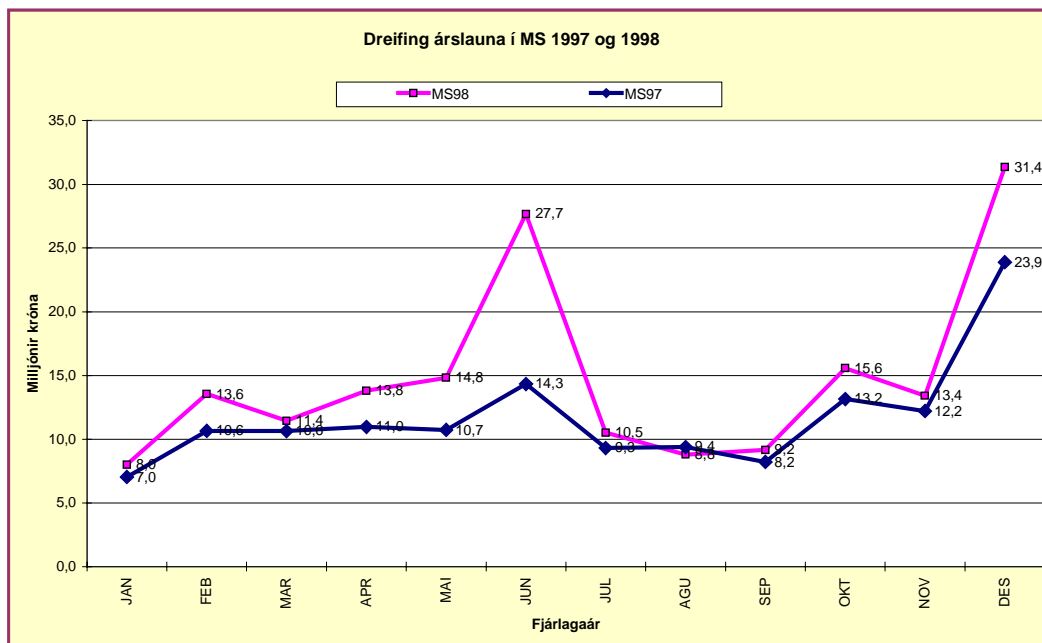


Mynd 36. Afkoma undafarinna ára, 1988 - 1998

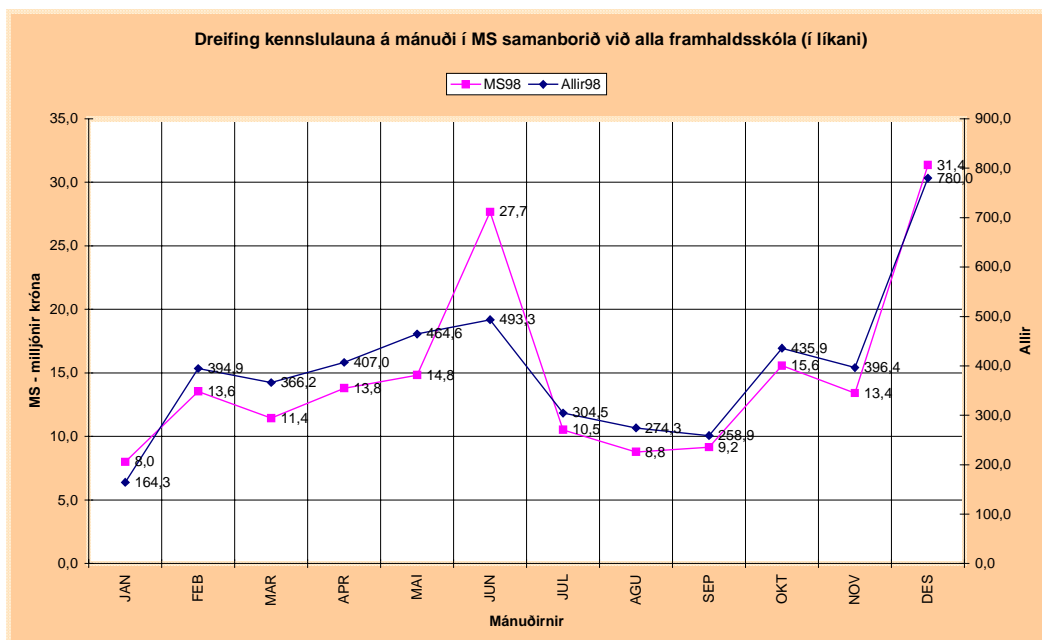


Mynd 37. Skipting fjárveitinga (uppfærðra) og útgjalda 1998 eftir tegundum

Sýnishorn úr gagnasafni, prófakaflinn í MS

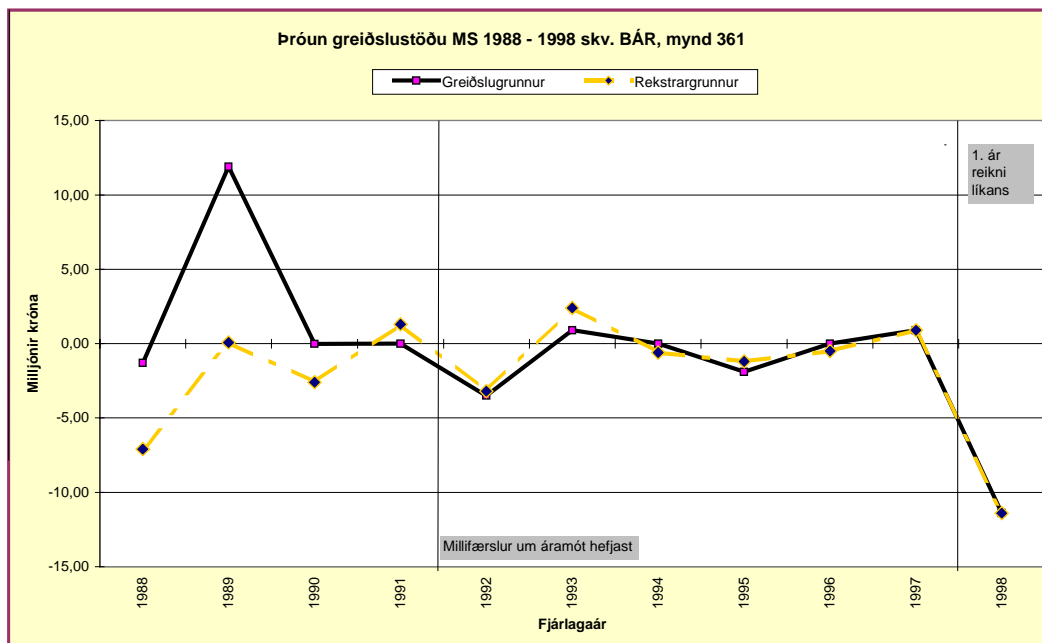


Mynd 38. Kostnaður vegna prófakafla kjarasamninga rá 1997 kemur misjafnlega niður á skólunum vegna mismunandi hefða og fyrirkomulags. Þessi mynd ber saman tvö ár MS.

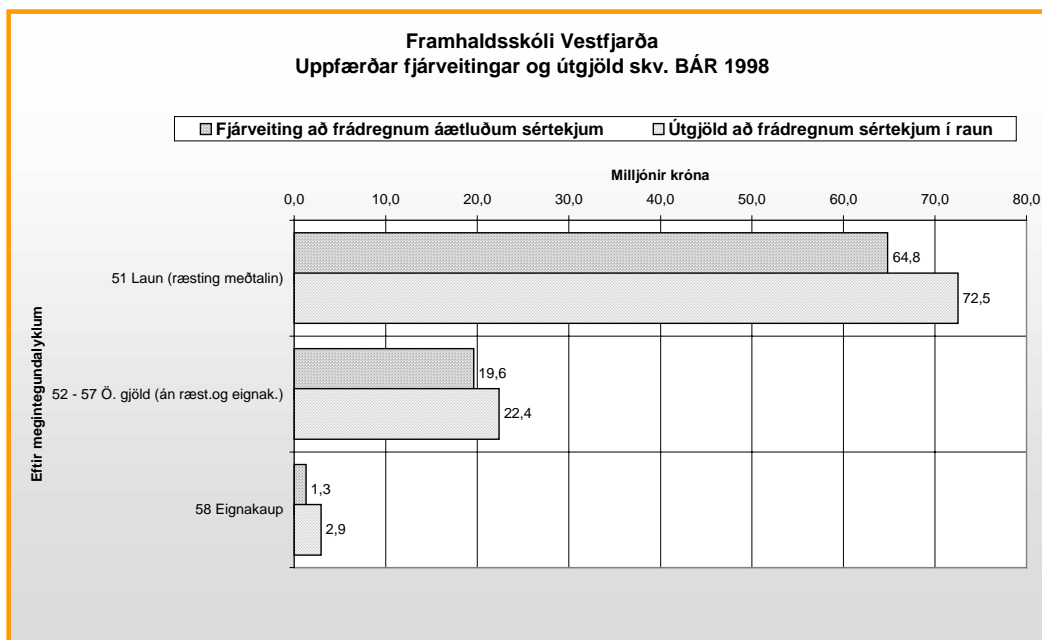


Mynd 39. Myndin sýnir mismunandi dreifingu launa í MS og skólanna í heild (MS innifalinn).

Framhaldsskóli Vestfjarða Ísafirði 02-306

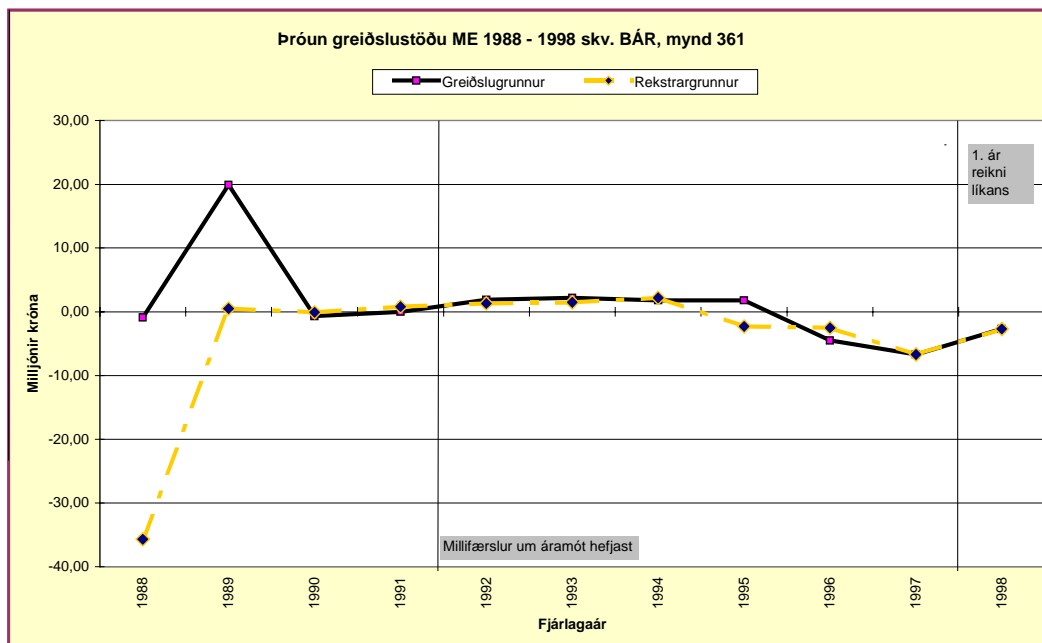


Mynd 40. Afkoma undafarinna ára, 1988 - 1998.

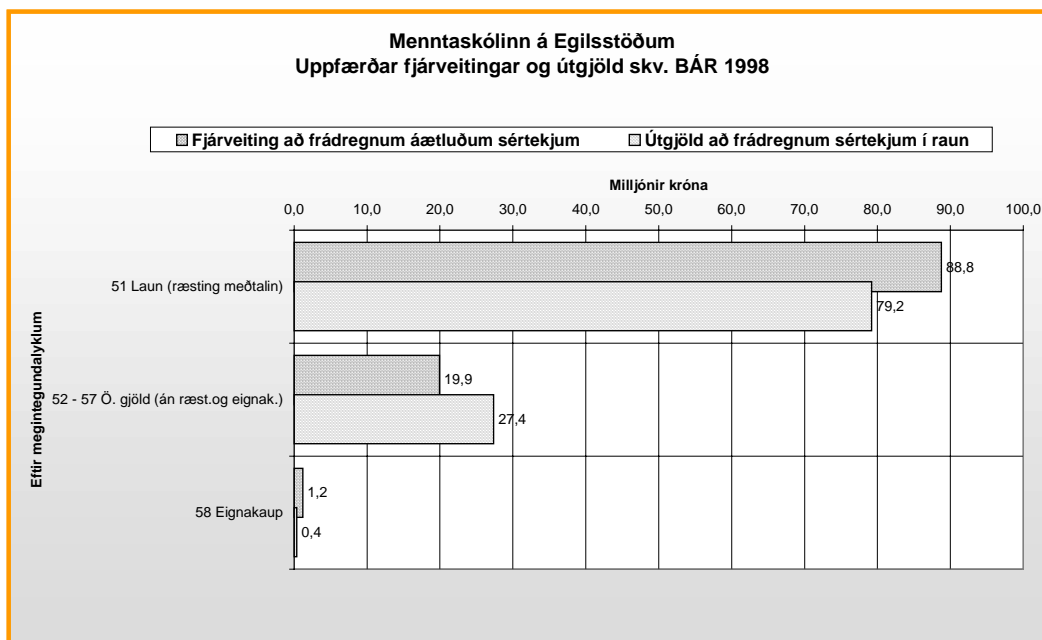


Mynd 41. Skipting fjárveitinga (uppfærðra) og útgjalda 1998 eftir tegundum

Menntaskólinn á Egilsstöðum 02-307

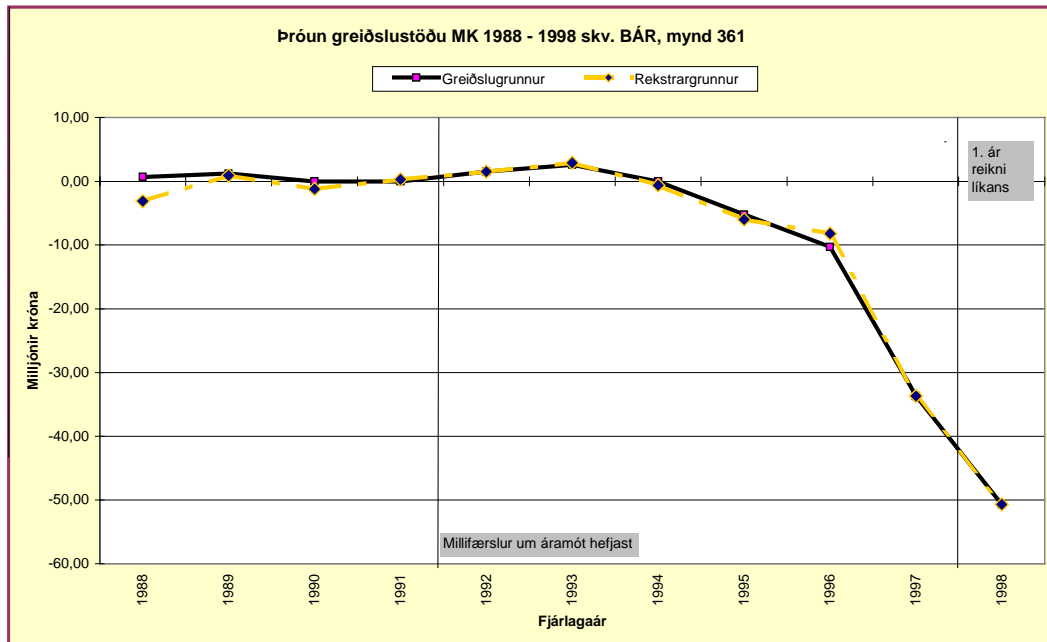


Mynd 42. Afkoma undafarinna ára, 1988 - 1998.

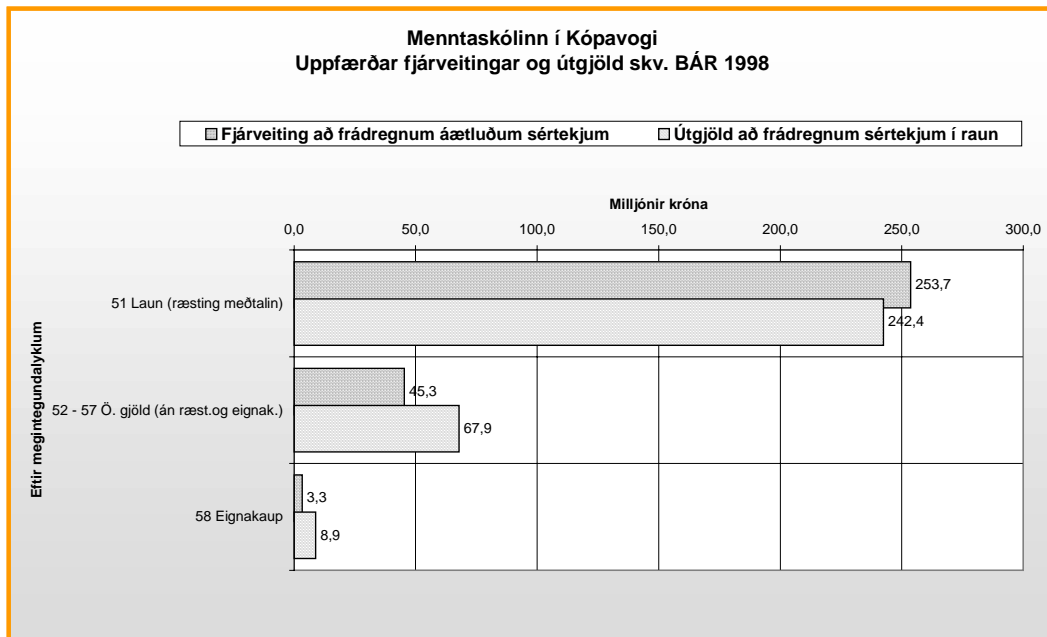


Mynd 43. Skipting fjárveitinga (uppfærðra) og útgjalda 1998 eftir tegundum.

Menntaskólinn í Kópavogi, 02-308

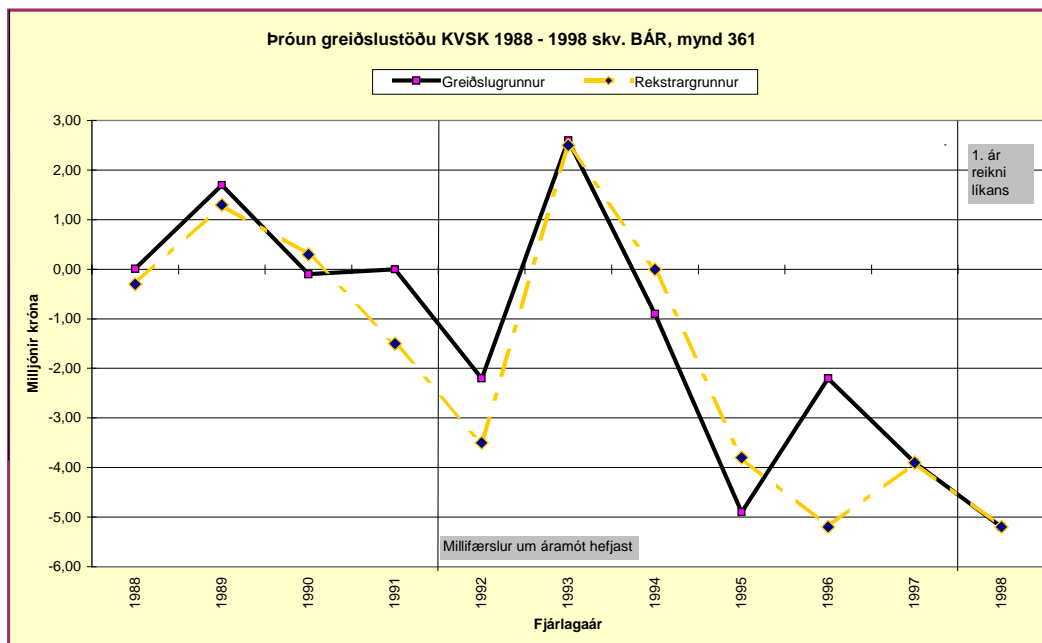


Mynd 44. Afkoma undafarinna ára, 1988 - 1998.

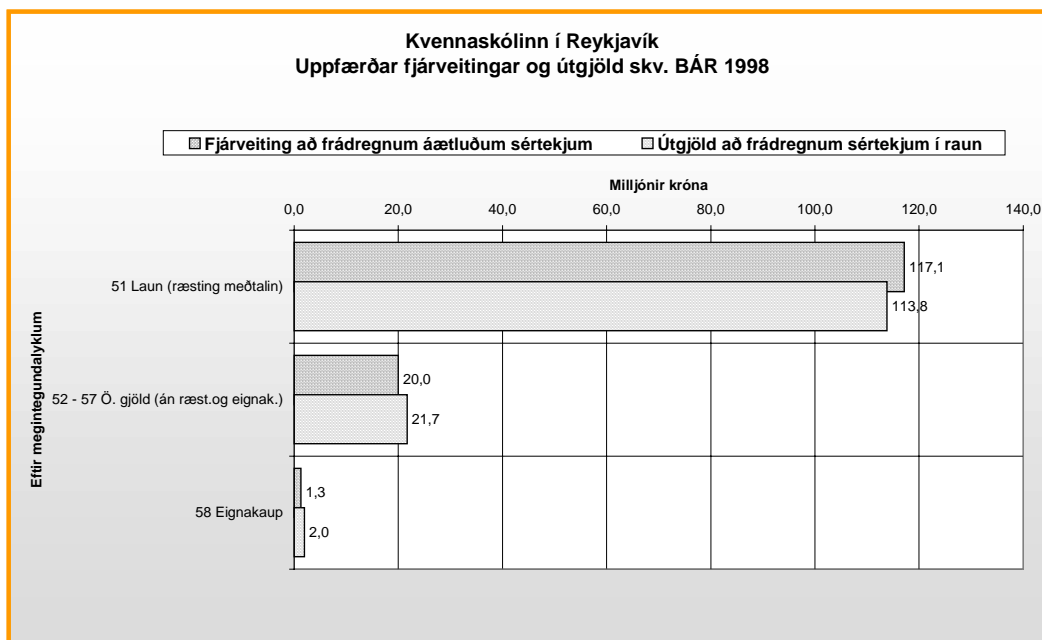


Mynd 45. Skipting fjárveitinga (uppfærðra) og útgjalda 1998 eftir tegundum

Kvennaskólinn í Reykjavík, 02-309

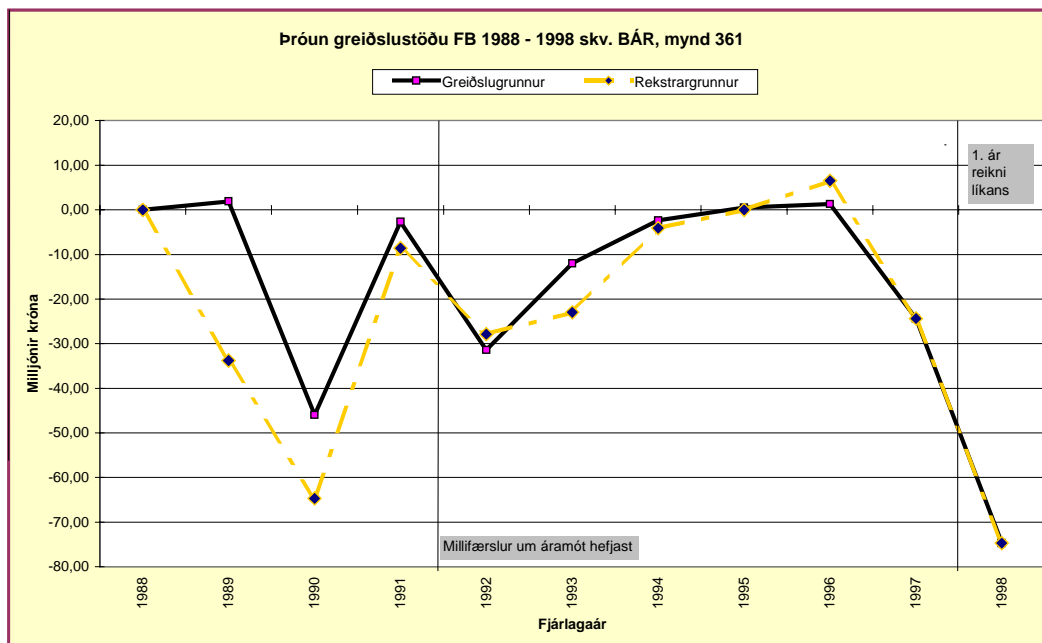


Mynd 46. Afkoma undafarinna ára, 1988 - 1998.

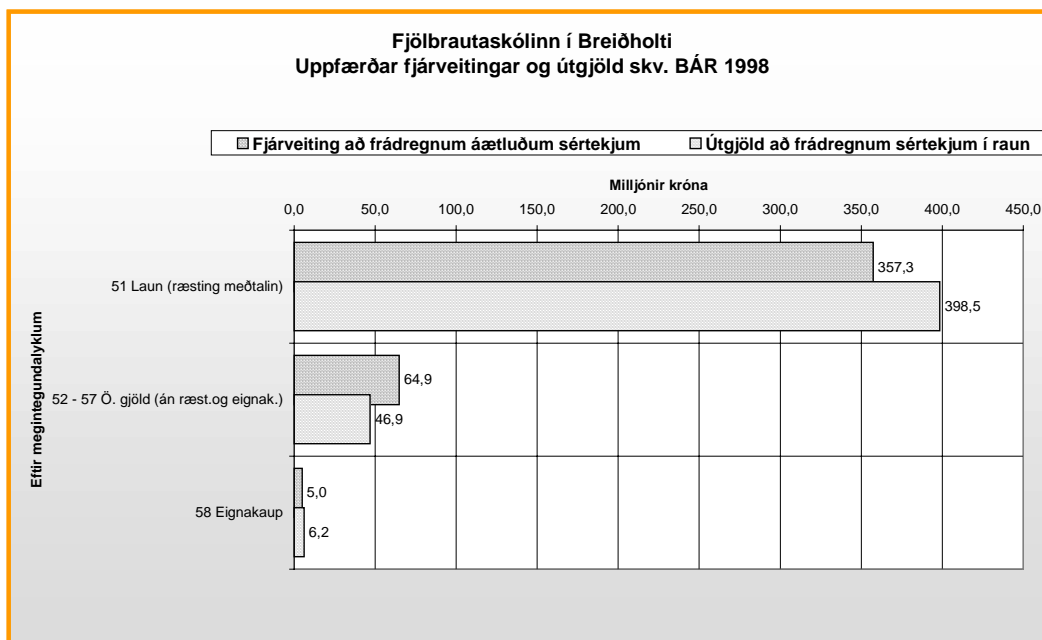


Mynd 47. Skipting fjárveitinga (uppfærðra) og útgjalda 1998 eftir tegundum

Fjölbrautaskólinn í Breiðholti, 02-350

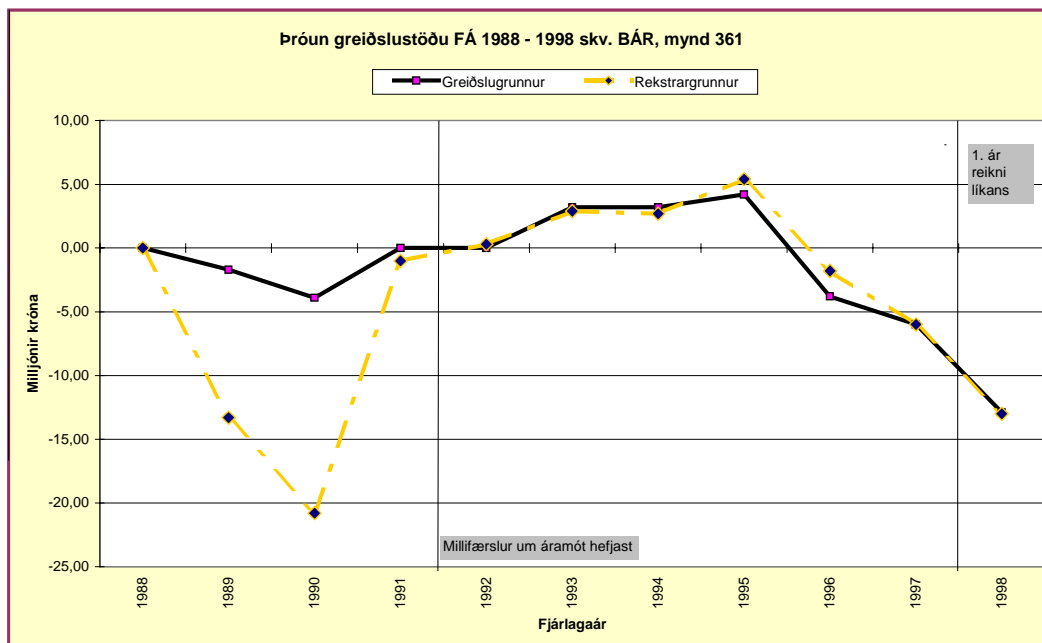


Mynd 48. Afkoma undafarinna ára, 1988 - 1998.

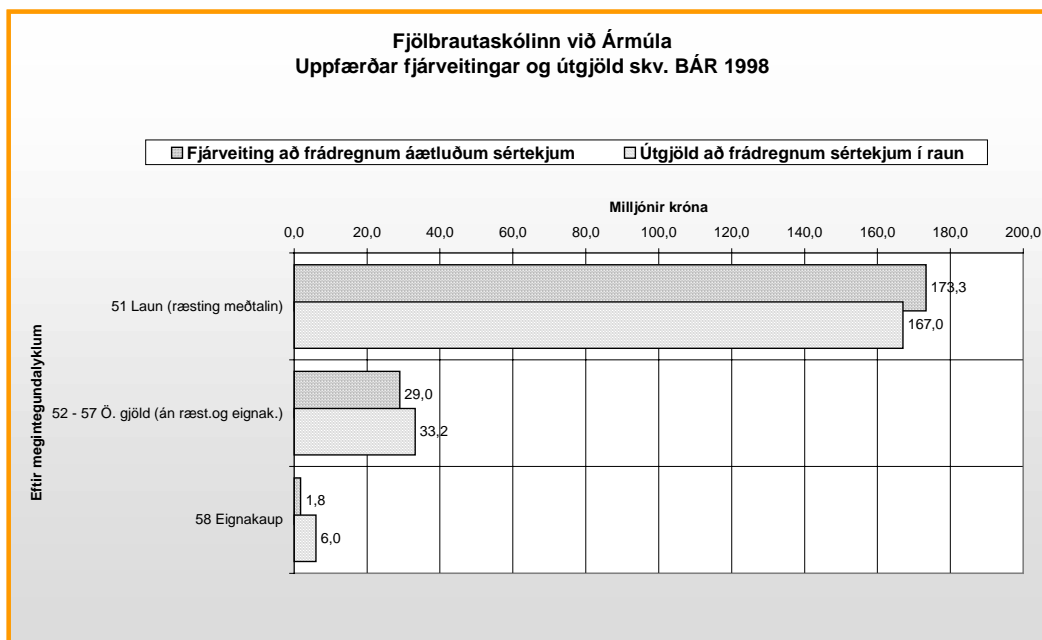


Mynd 49 Skipting fjárveitinga (uppfærðra) og útgjalda 1998 eftir tegundum

Fjölbrautaskólinn við Ármúla, 02-351

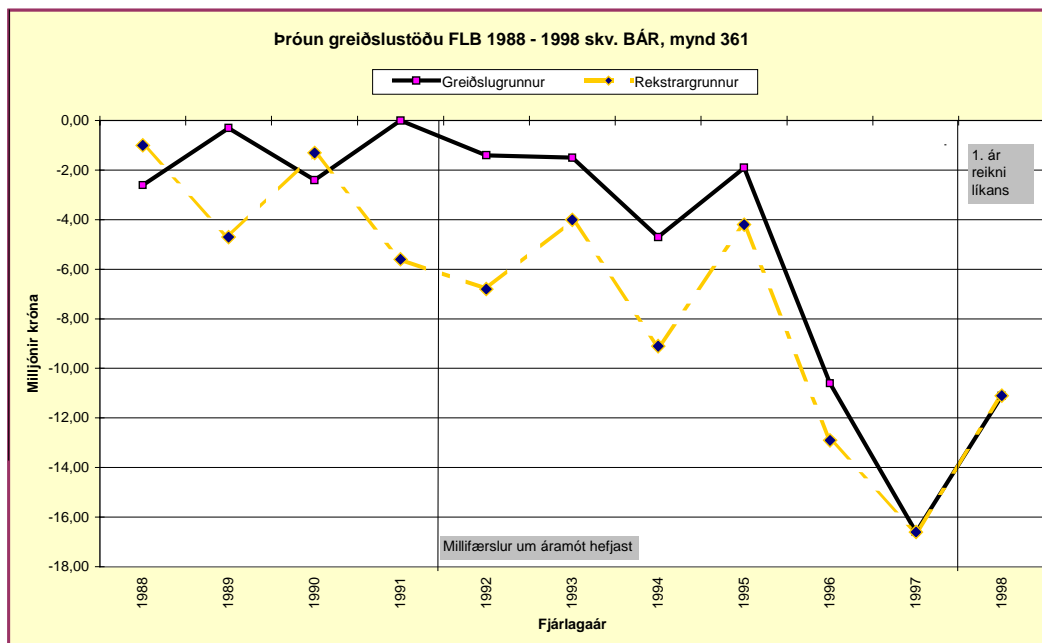


Mynd 50. Afkoma undafarinna ára, 1988 - 1998.

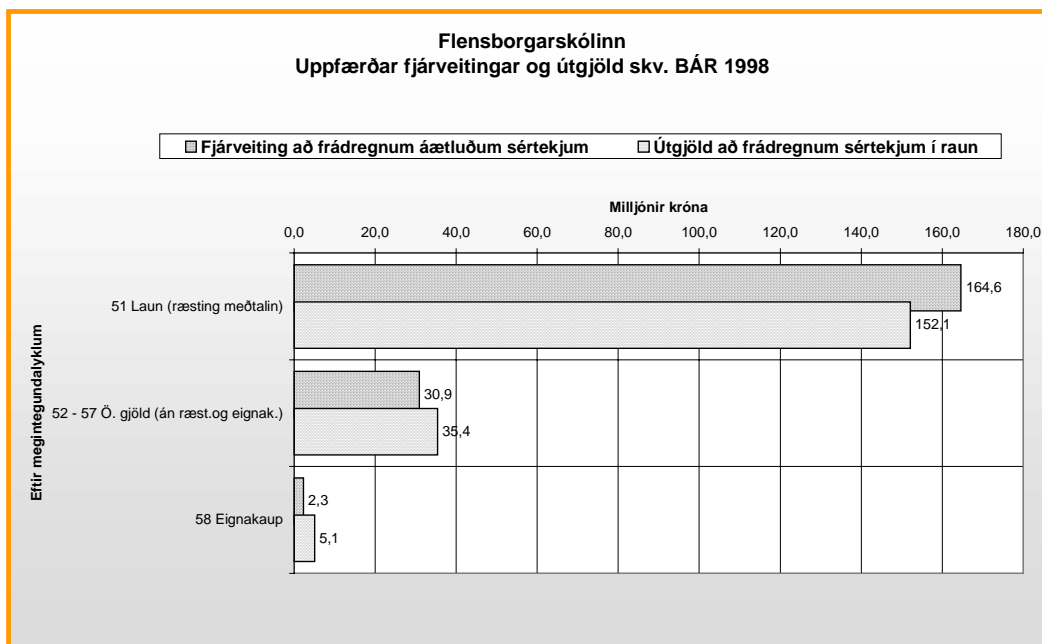


Mynd 51. Skipting fjárveitinga (uppfærðra) og útgjalda 1998 eftir tegundum

Flensborgarskólinn, 02-352

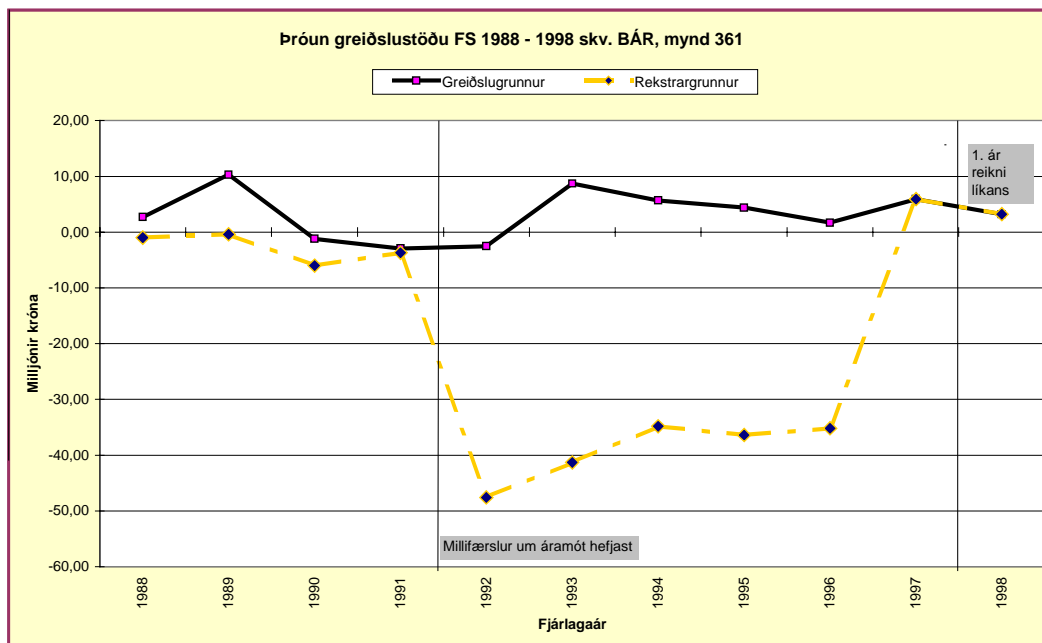


Mynd 52. Afkoma undafarinna ára, 1988 - 1998.

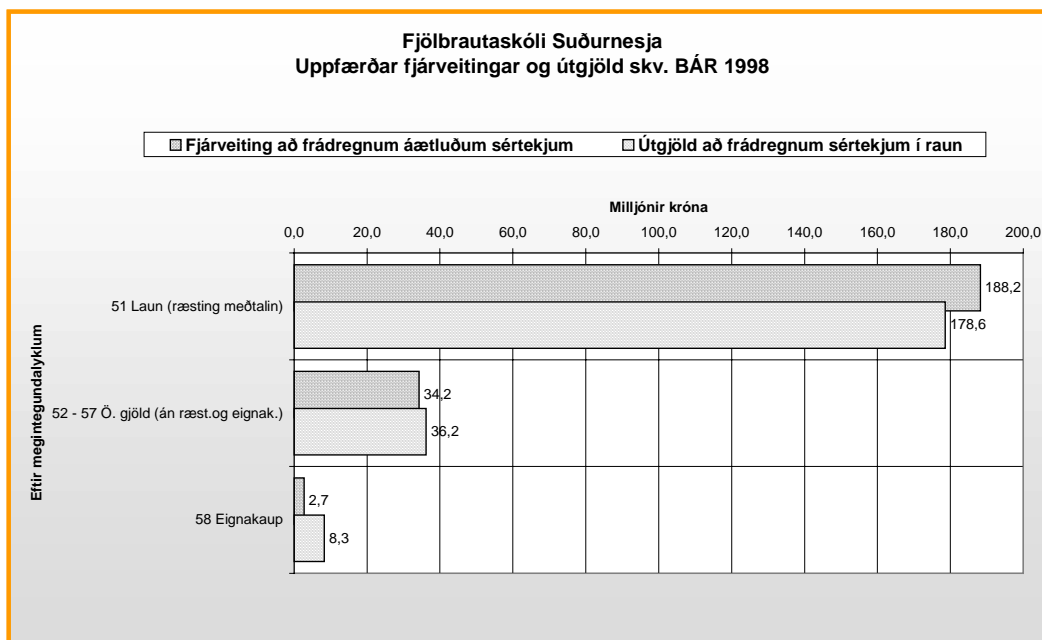


Mynd 53. Skipting fjárveitinga (uppfærðra) og útgjalda 1998 eftir tegundum

Fjölbrautaskóli Suðurnesja, 02-353

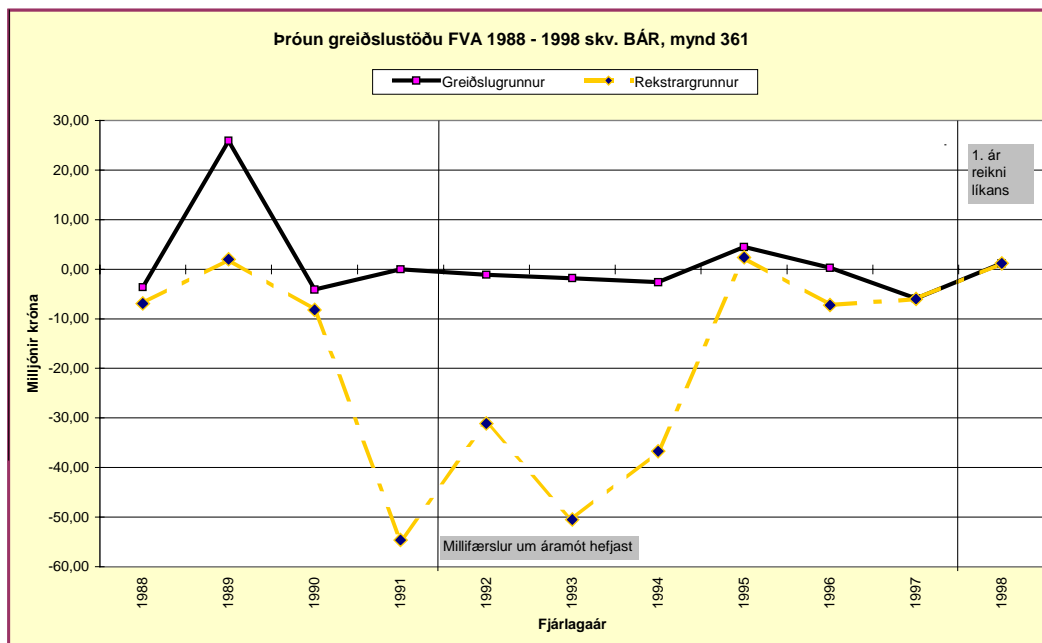


Mynd 54. Afkoma undafarinna ára, 1988 - 1998.

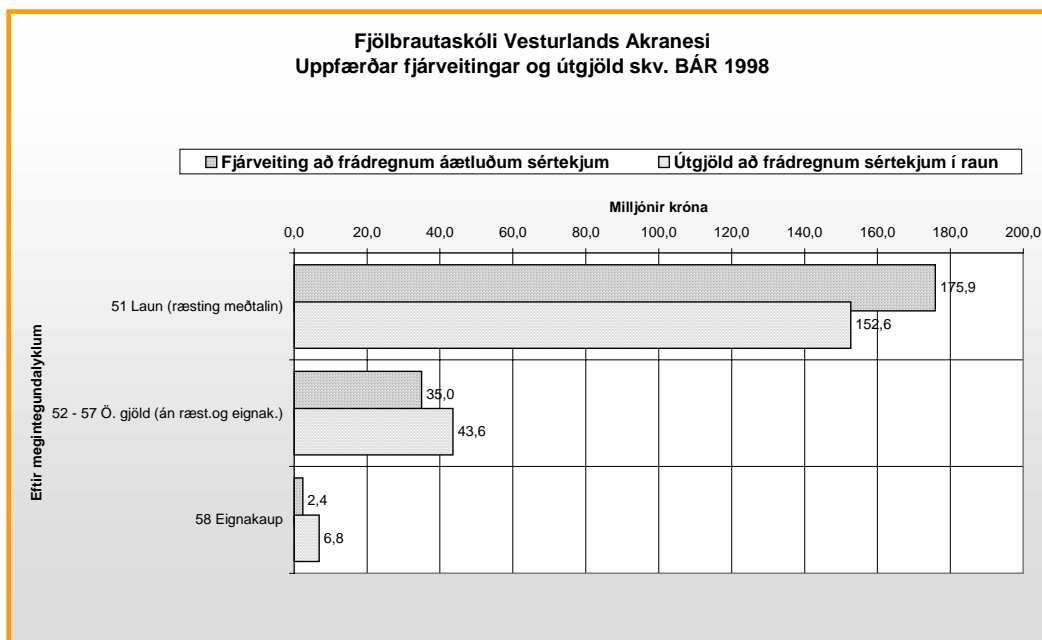


Mynd 55. Skipting fjárveitinga (uppfærðra) og útgjalda 1998 eftir tegundum

Fjölbrautaskóli Vesturlands Akranesi, 02-354

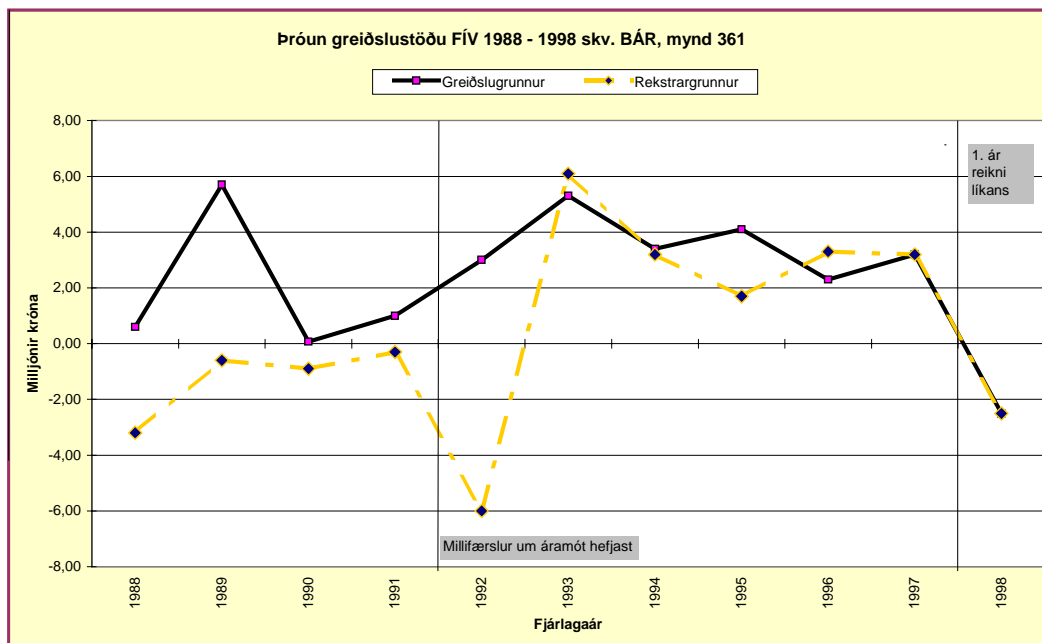


Mynd 56. Afkoma undafarinna ára, 1988 - 1998

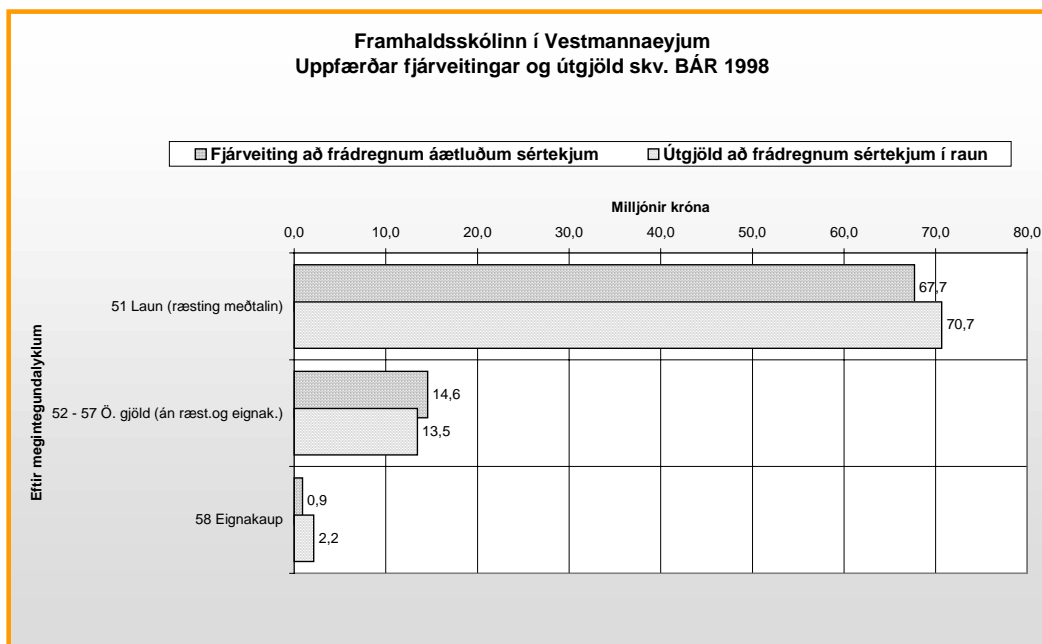


Mynd 57. Skipting fjárveitinga (uppfærðra) og útgjalda 1998 eftir tegundum

Framhaldsskólinn í Vestmannaeyjum, 02-355

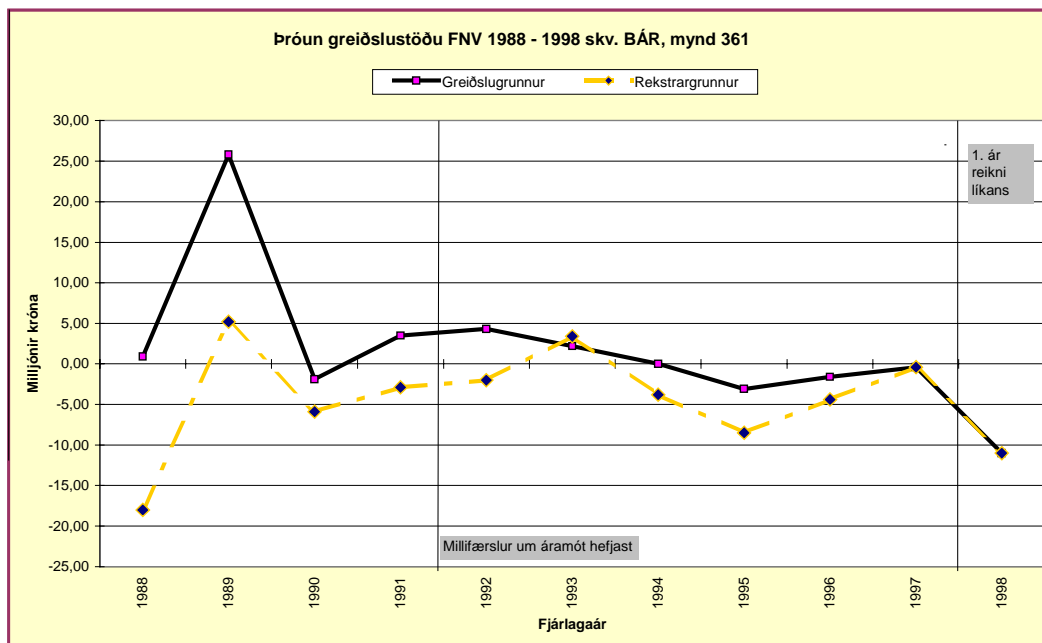


Mynd 58. Afkoma undafarinna ára, 1988 - 1998.

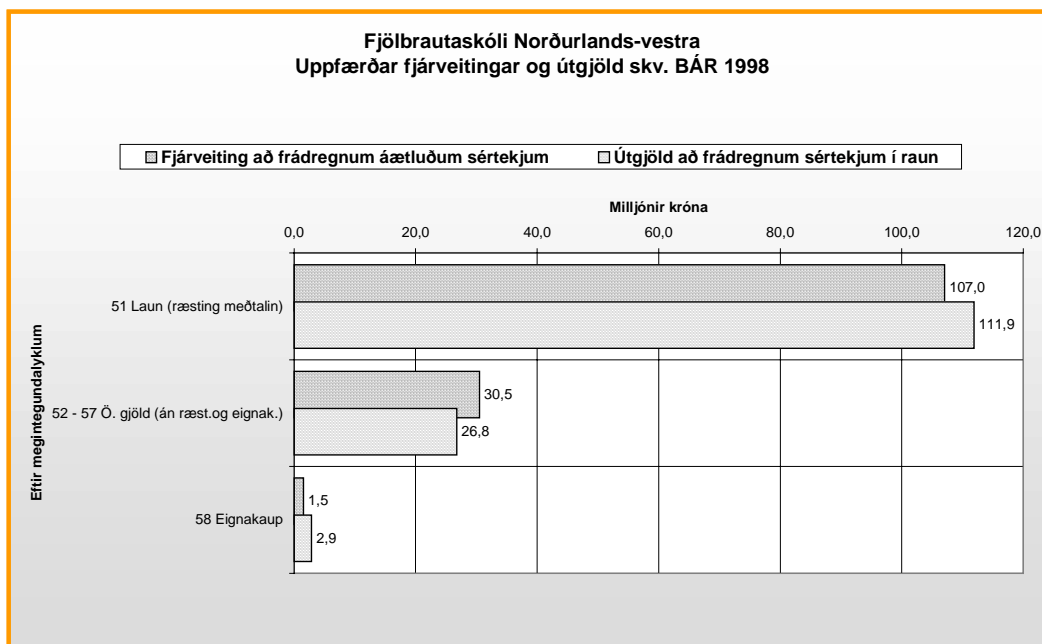


Mynd 59. Skipting fjárveitinga (uppfærðra) og útgjalda 1998 eftir tegundum

Fjölbrautaskóli Norðurlands vestra, 02-356

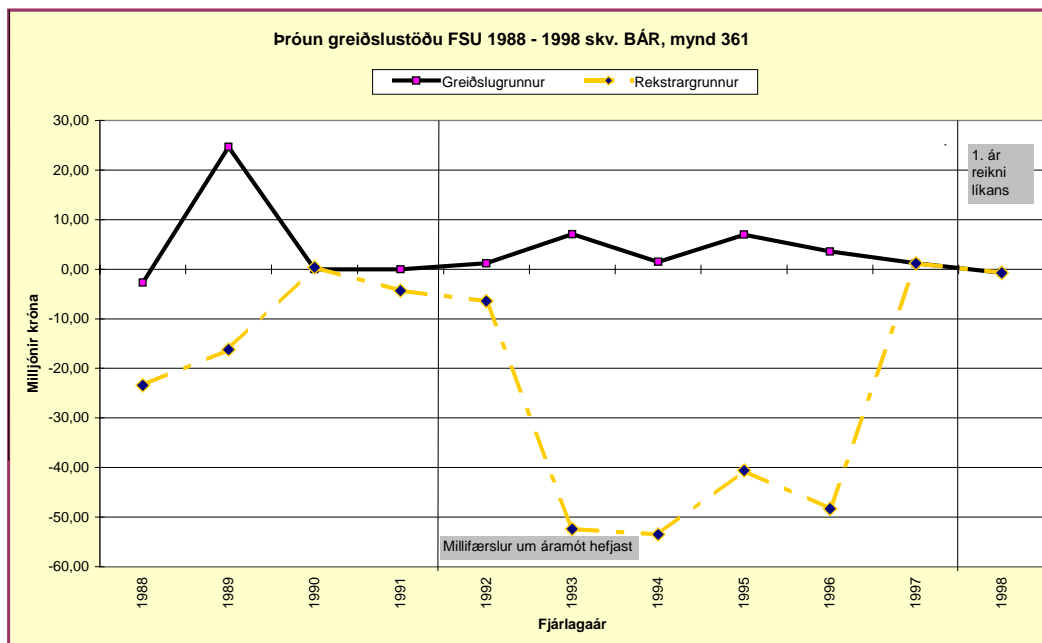


Mynd 60. Afkoma undafarinna ára, 1988 - 1998.

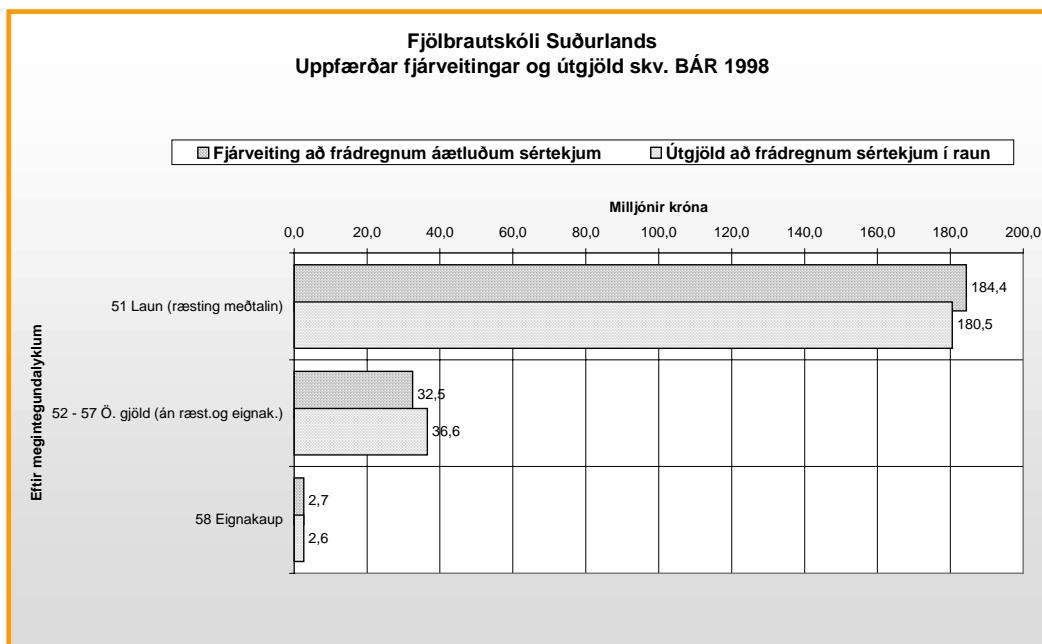


Mynd 61. Skipting fjárveitinga (uppfærðra) og útgjalda 1998 eftir tegundum

Fjölbrautaskóli Suðurlands, 02-357

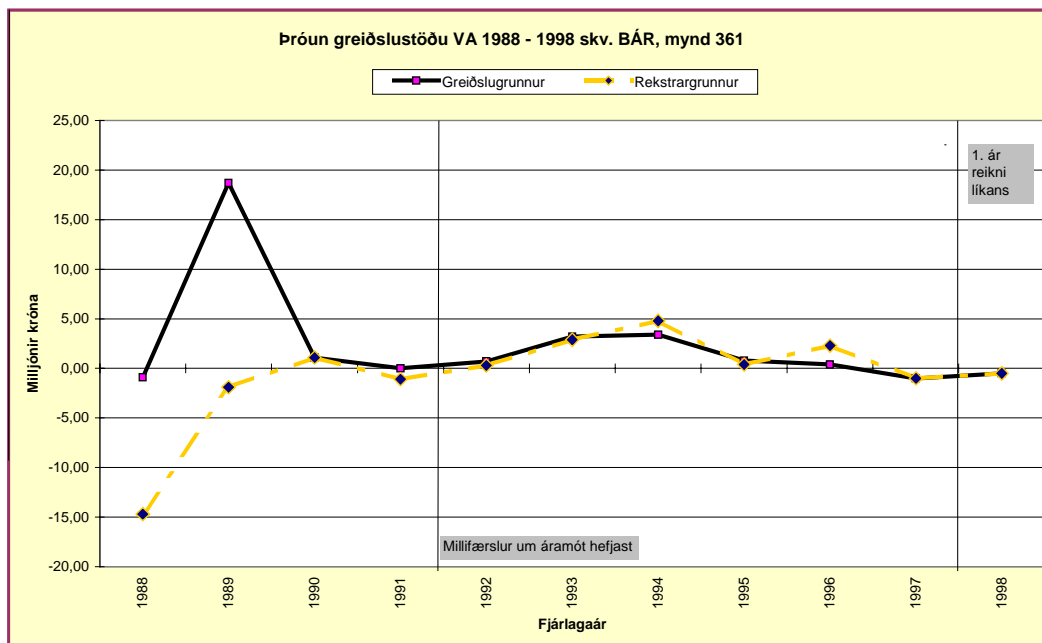


Mynd 62. Afkoma undafarinna ára, 1988 - 1998.

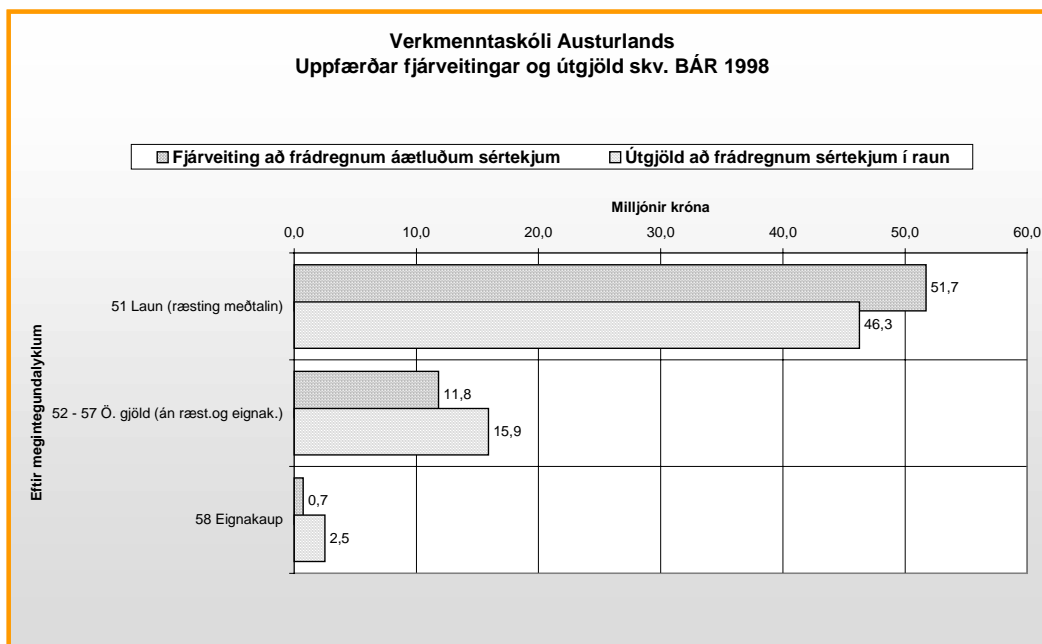


Mynd 63. Skipting fjárveitinga (uppfærðra) og útgjalda 1998 eftir tegundum

Verkmenntaskóli Austurlands 02-358

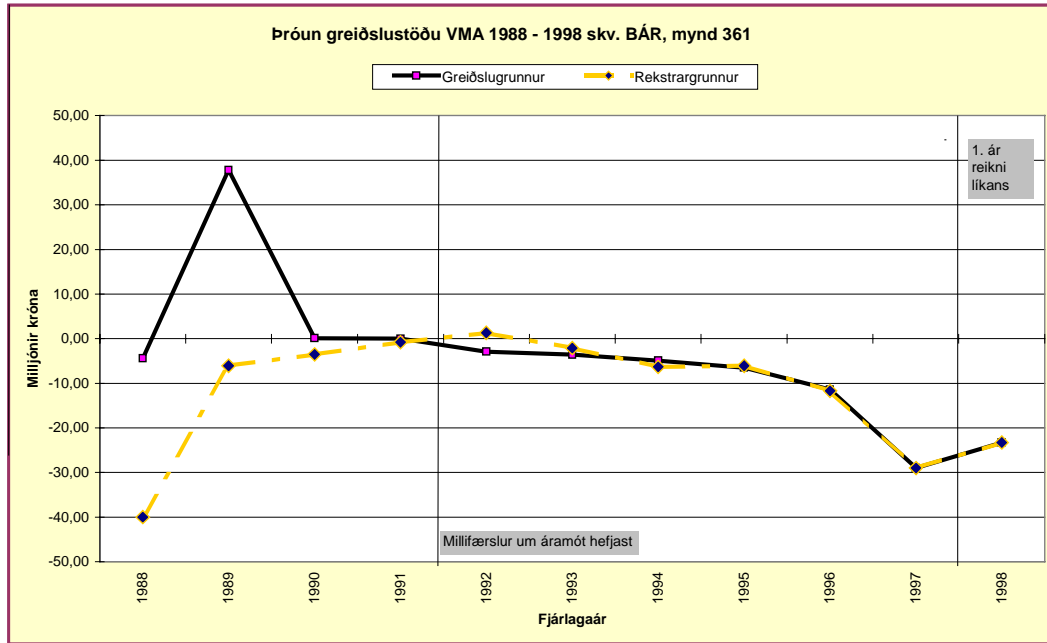


Mynd 64. Afkoma undafarinna ára, 1988 - 1998.

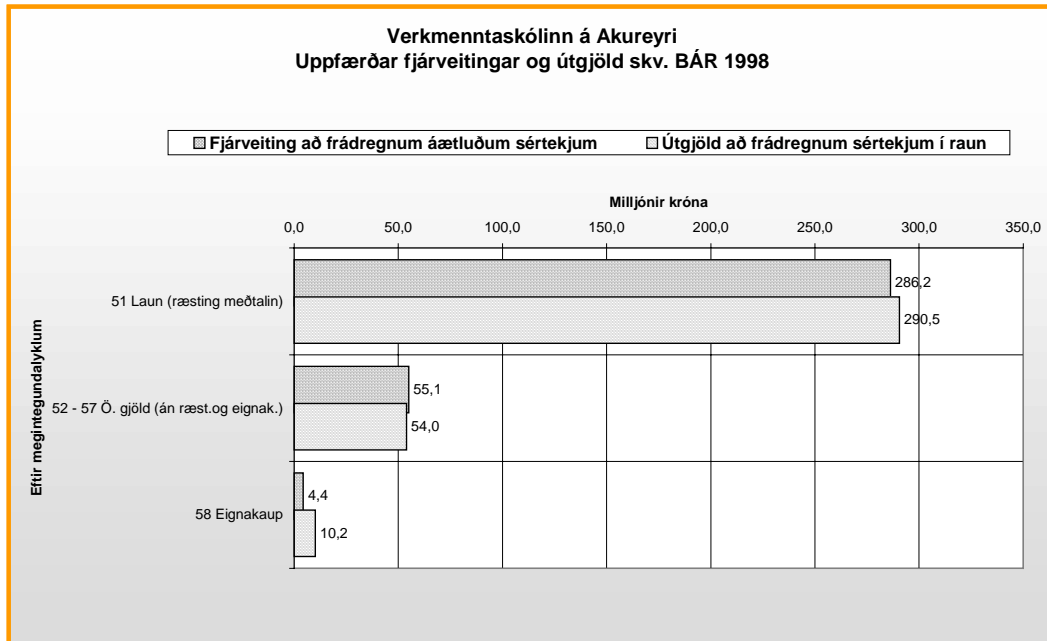


Mynd 65. Skipting fjárveitinga (uppfærðra) og útgjalda 1998 eftir tegundum

Verkmenntaskólinn á Akureyri 02-359

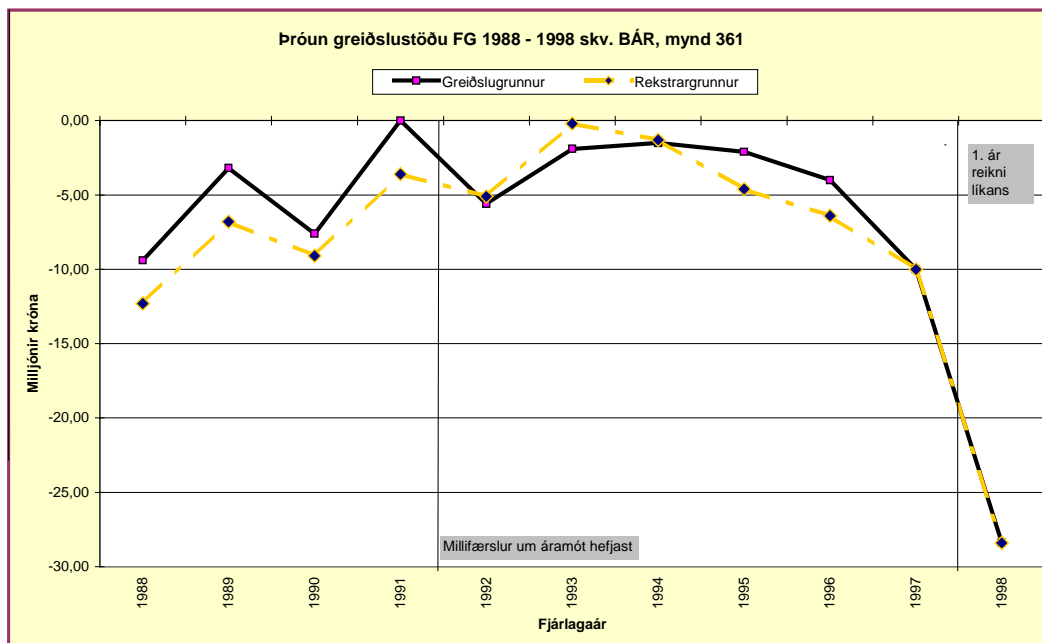


Mynd 66. Skipting fjárveitinga (uppfærðra) og útgjalda 1998 eftir tegundum

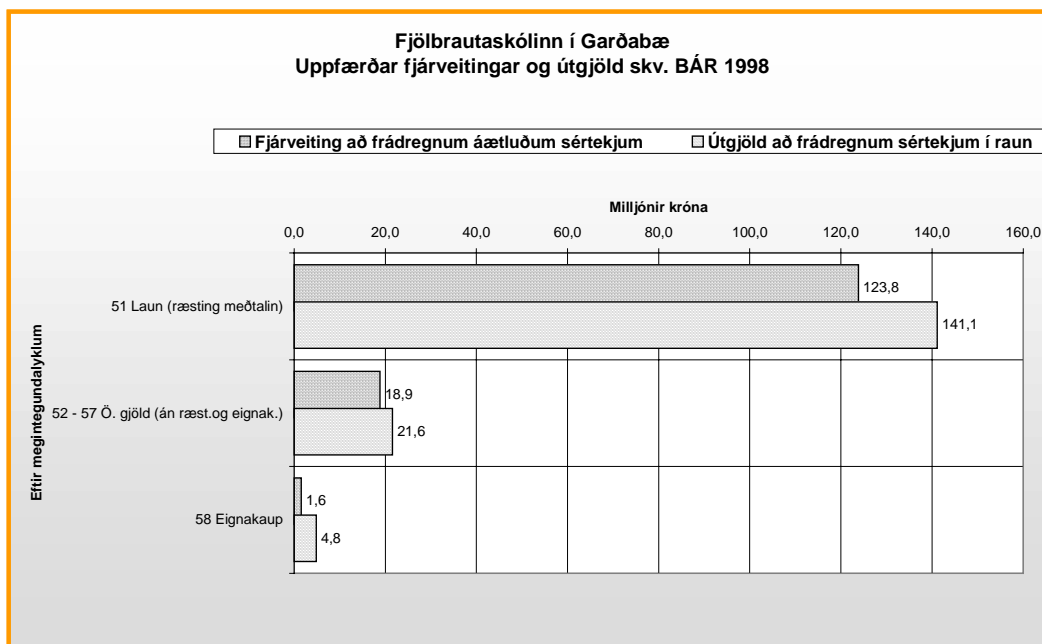


Mynd 67. Afkoma undafarinna ára, 1988 - 1998

Fjölbrautaskólinn í Garðabæ, 02-360

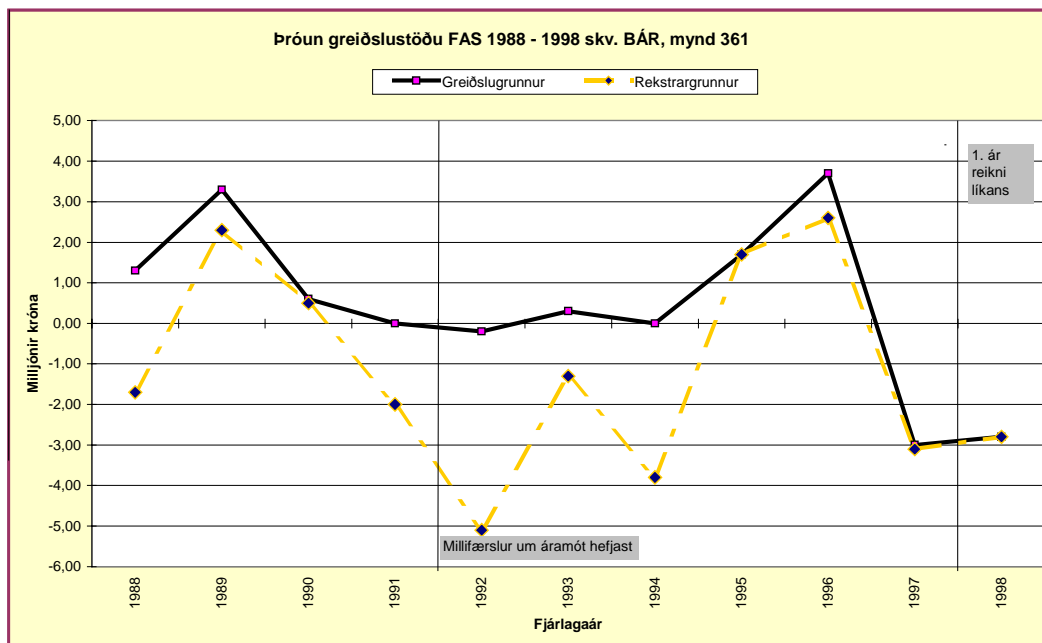


Mynd 68. Afkoma undafarinna ára, 1988 - 1998.

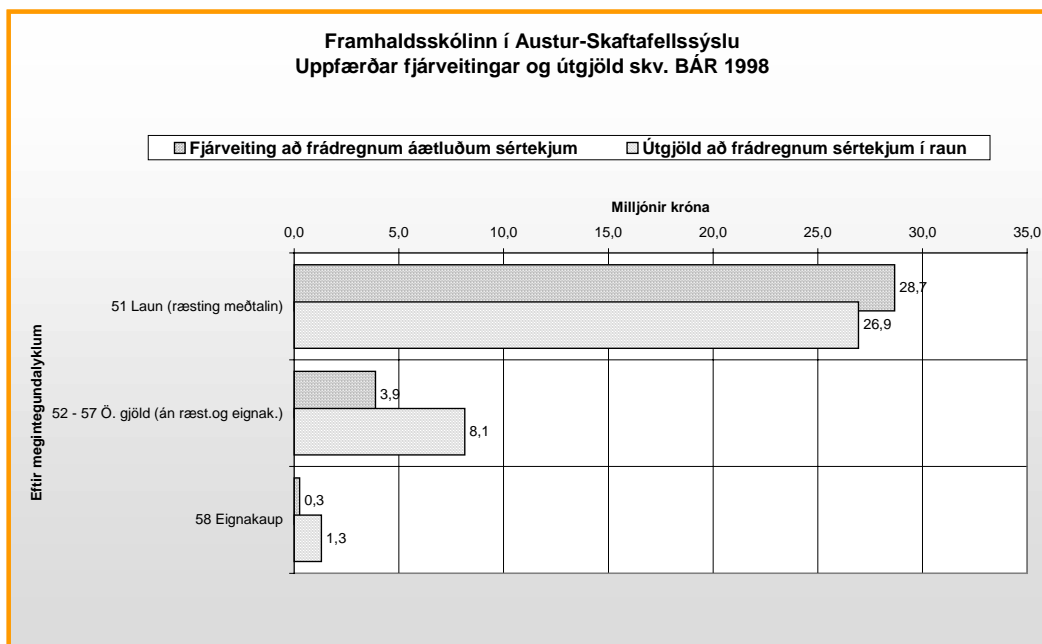


Mynd 69. Skipting fjárveitinga (uppfærðra) og útgjalda 1998 eftir tegundum

Framhaldsskólinn í Austur-Skaftafellssýslu 02-361

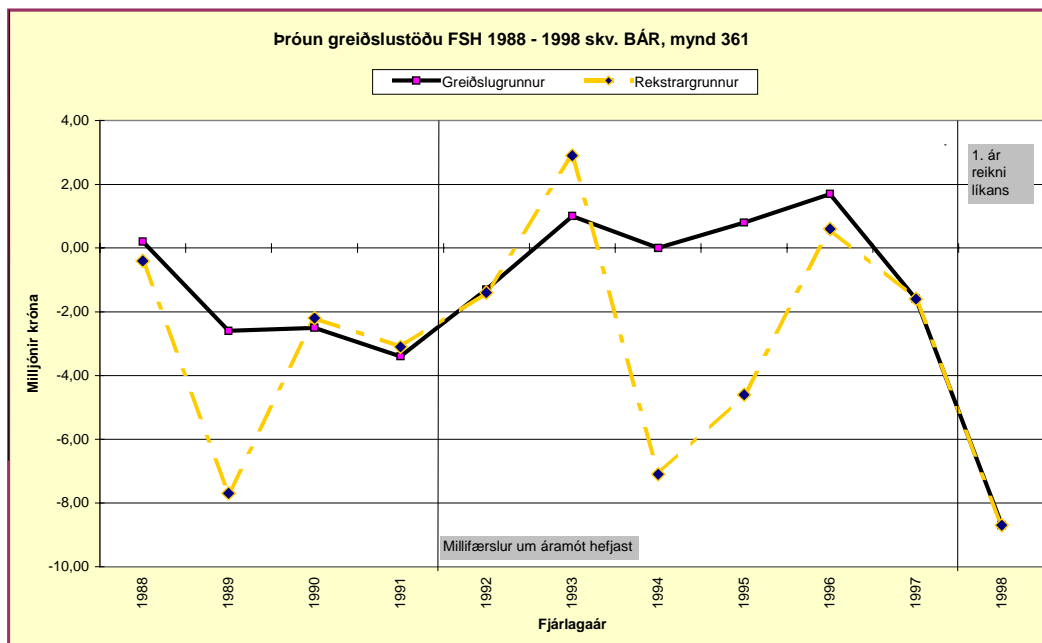


Mynd 70. Afkoma undafarinna ára, 1988 - 1998.

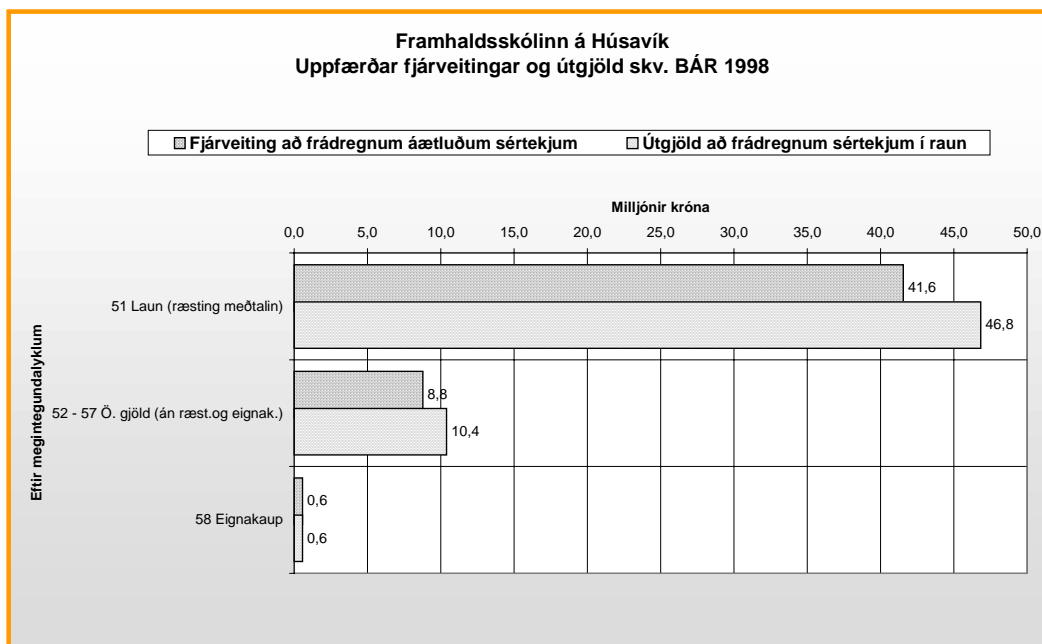


Mynd 71. Skipting fjárveitinga (uppfærðra) og útgjalda 1998 eftir tegundum

Framhaldsskólinn á Húsavík 02-362

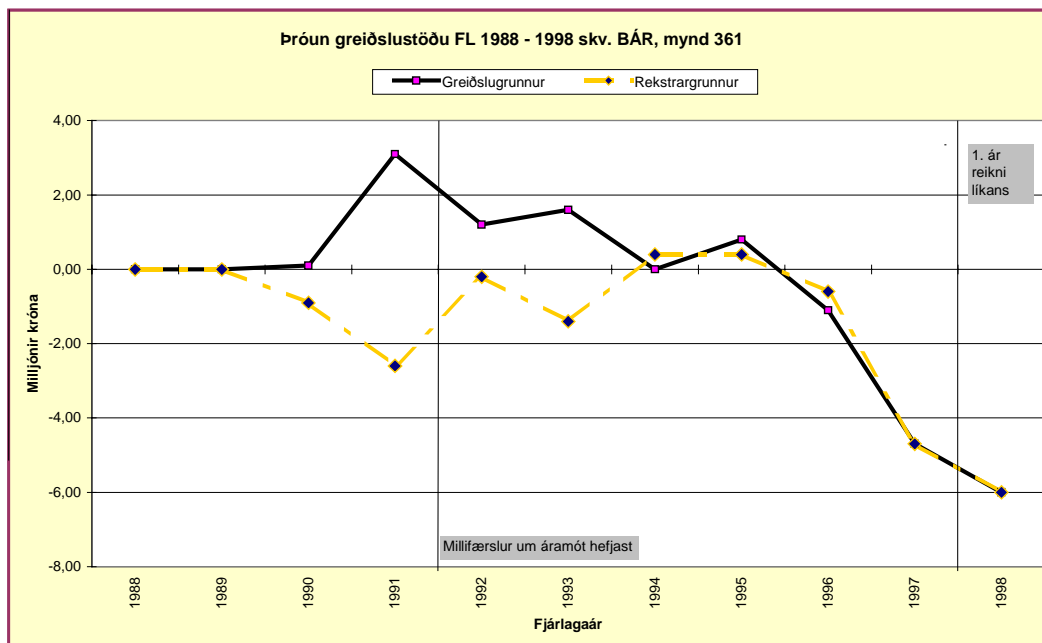


Mynd 72. Afkoma undafarinna ára, 1988 - 1998.

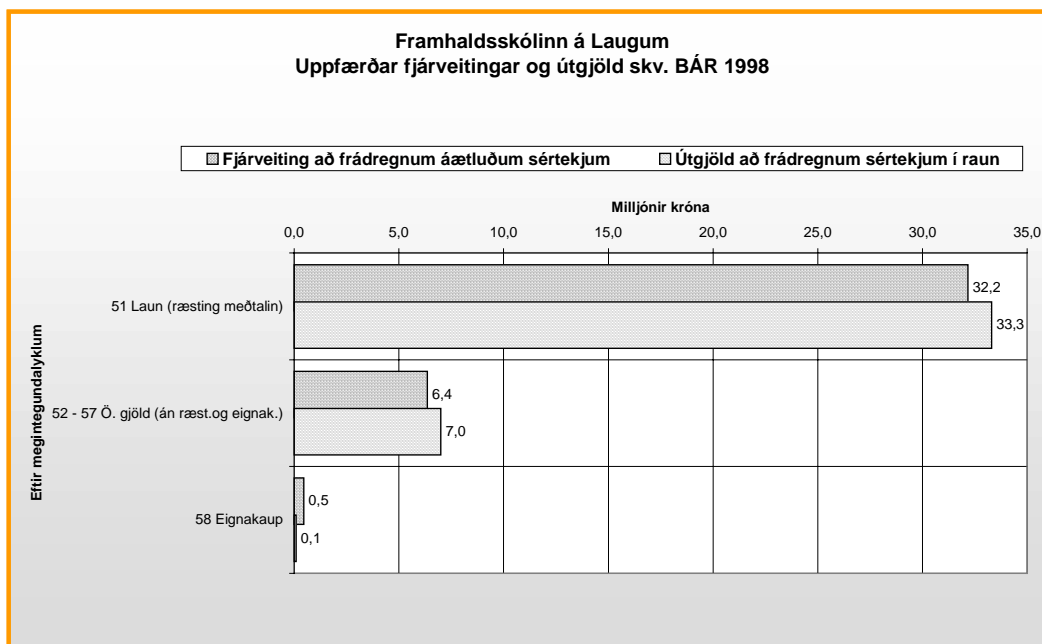


Mynd 73. Skipting fjárveitinga (uppfærðra) og útgjalda 1998 eftir tegundum

Framhaldsskólinn á Laugum, 02-363

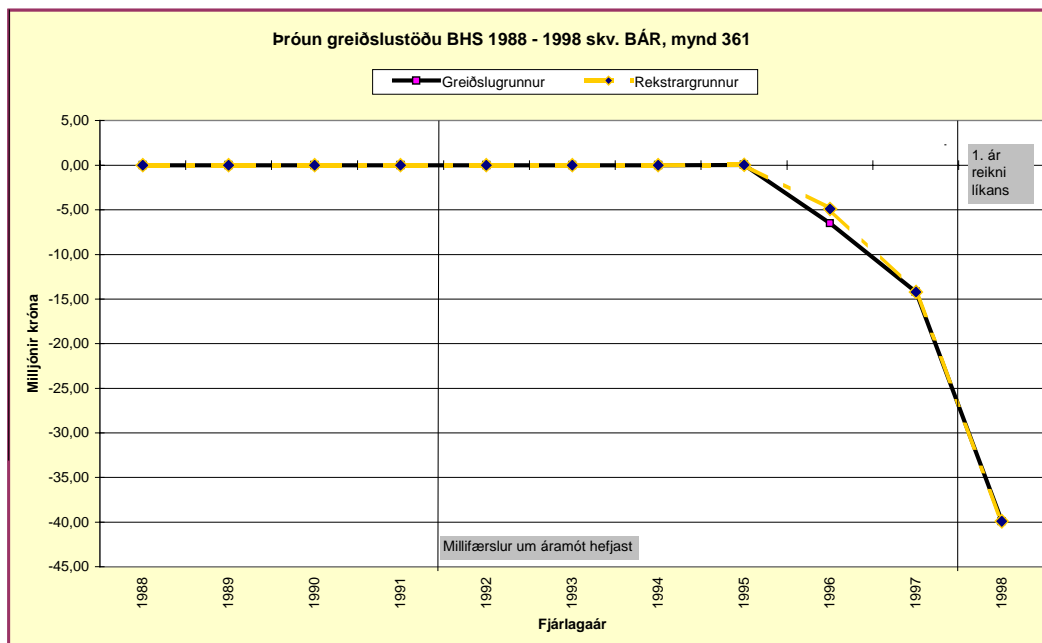


Mynd 74. Afkoma undafarinna ára, 1988 - 1998.

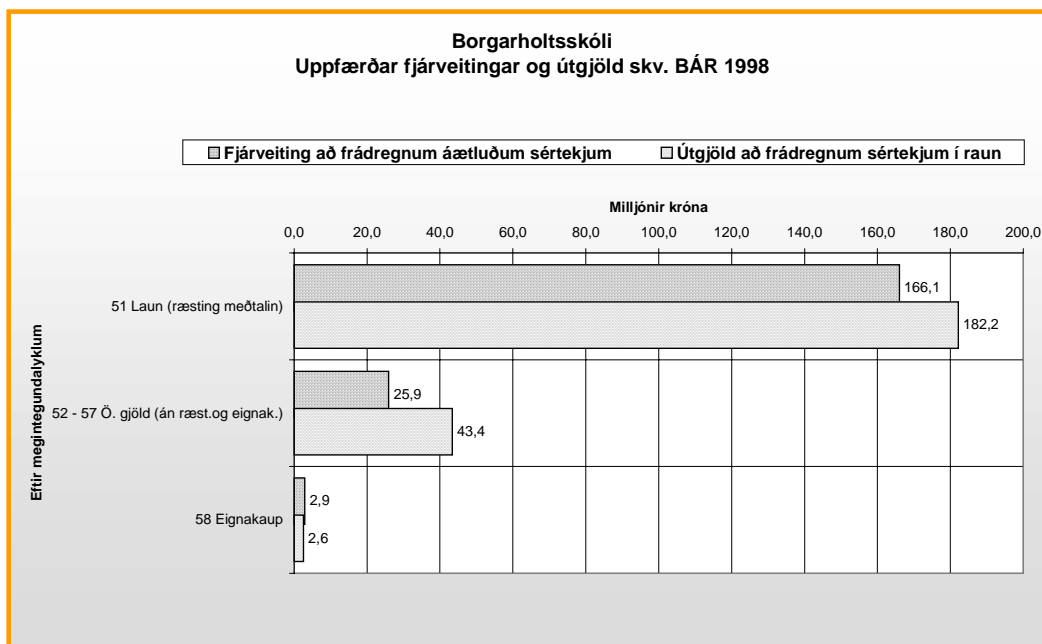


Mynd 75. Skipting fjárveitinga (uppfærðra) og útgjalda 1998 eftir tegundum

Borgarholtsskóli 02-365

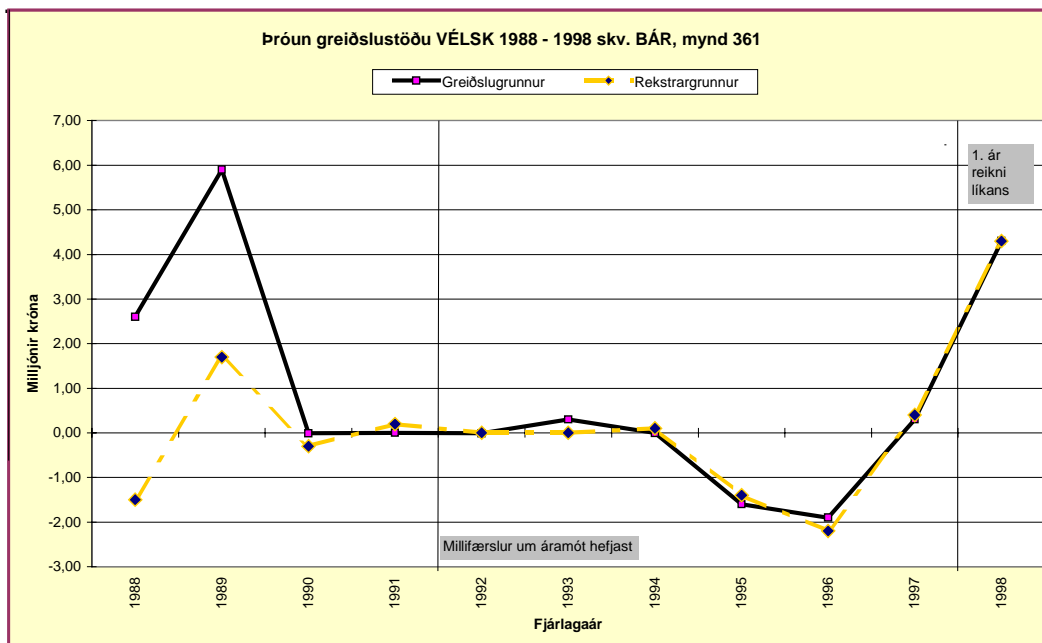


Mynd 76. Afkoma undafarinna ára, 1996 - 1998.

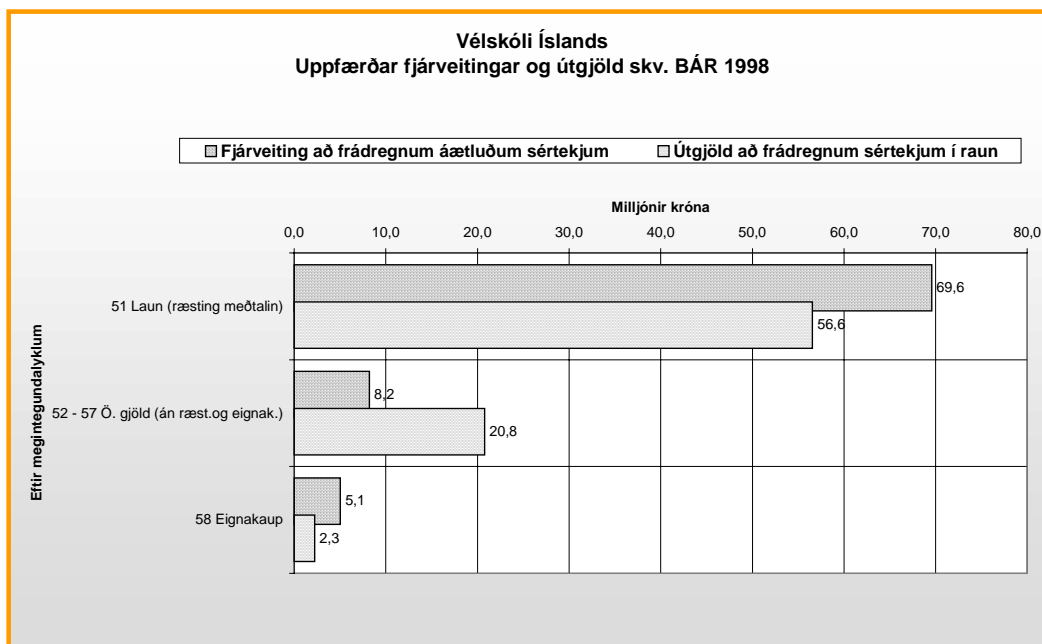


Mynd 77. Skipting fjárveitinga (uppfærðra) og útgjalda 1998 eftir tegundum

Vélskóli Íslands, 02-506

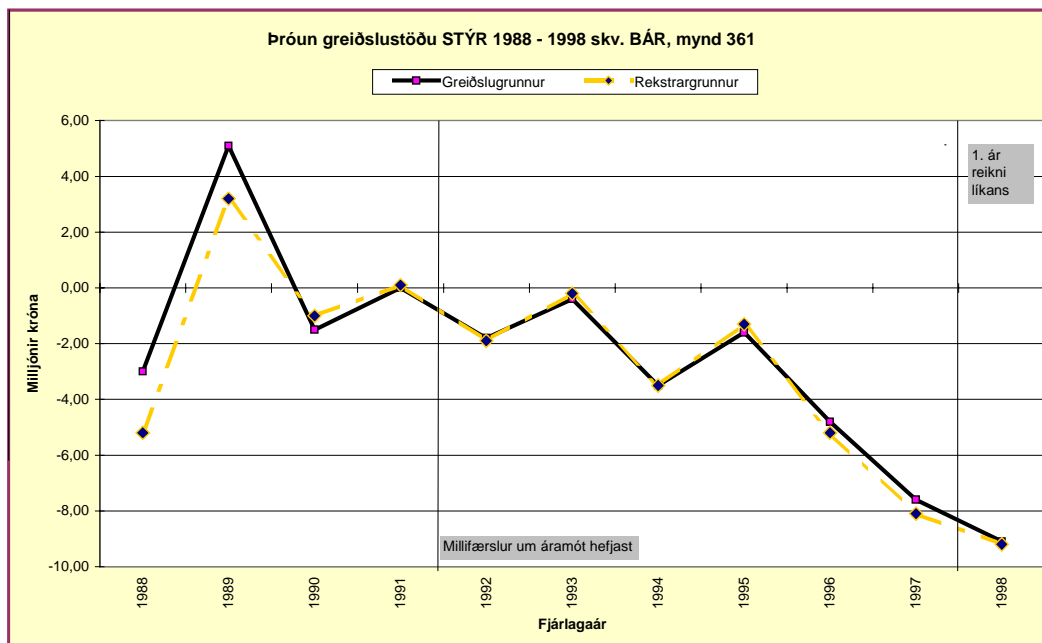


Mynd 78. Afkoma undafarinna ára, 1988 - 1998

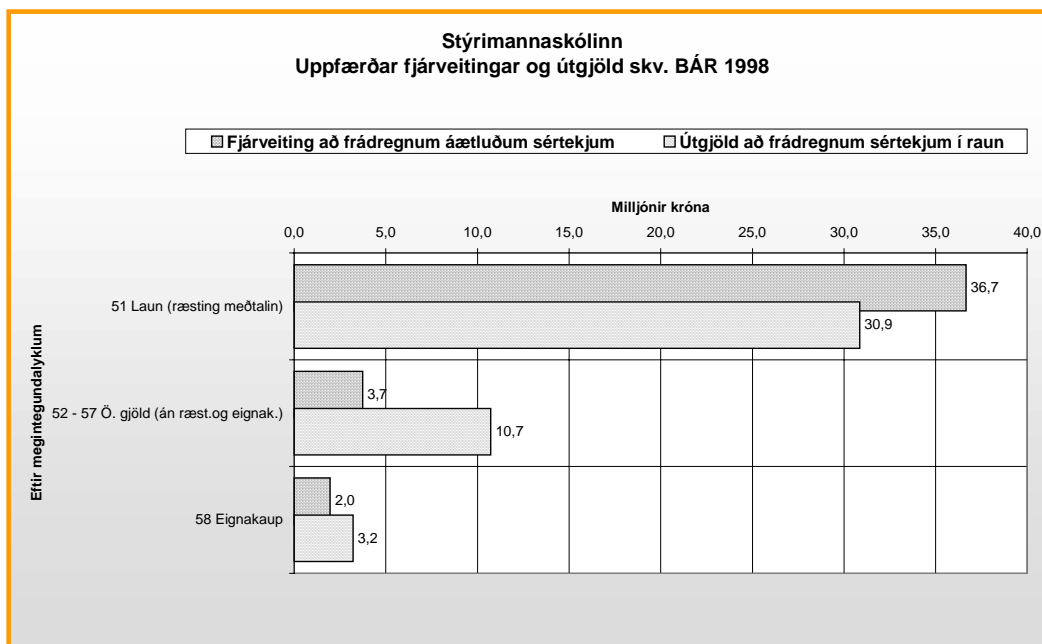


Mynd 79. Skipting fjárveitinga (uppfærðra) og útgjalda 1998 eftir tegundum

Stýrimannaskólinn í Reykjavík, 02-507

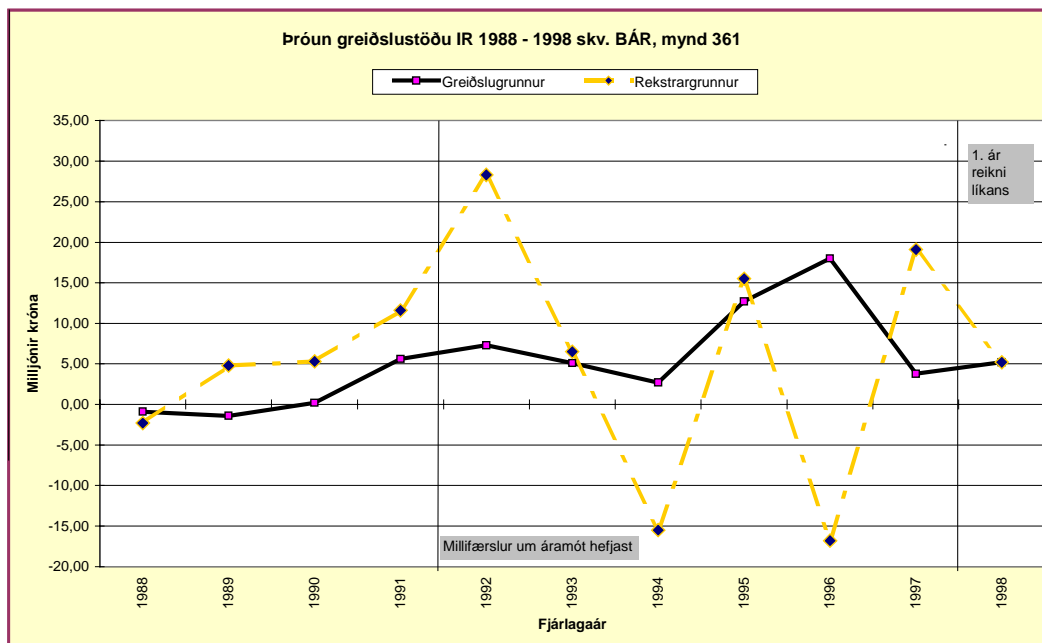


Mynd 80. Afkoma undafarinna ára, 1988 - 1998.

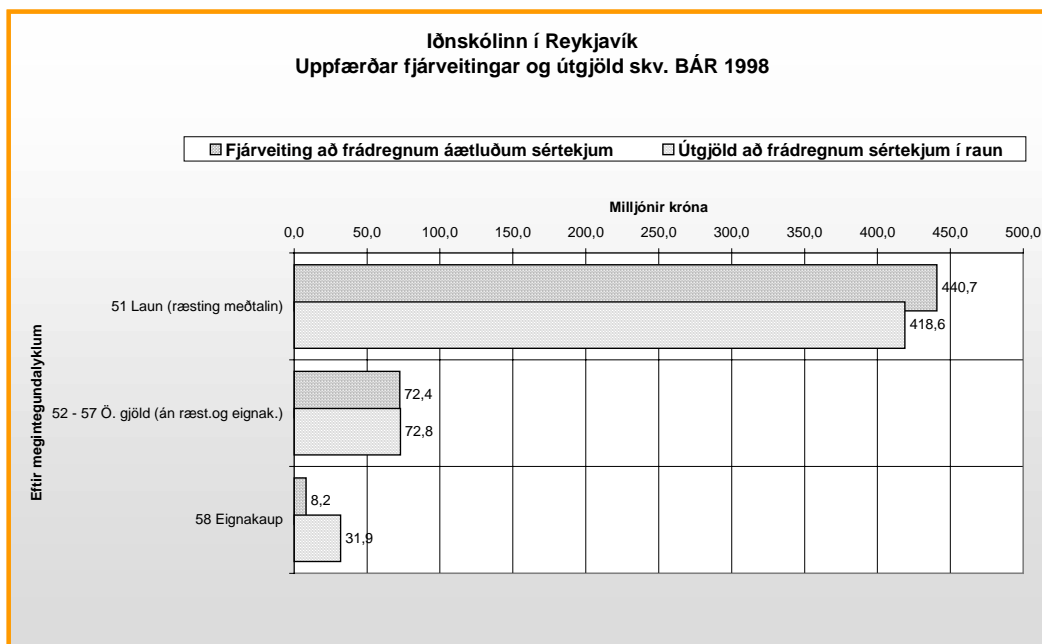


Mynd 81. Skipting fjárveitinga (uppfærðra) og útgjalda 1998 eftir tegundum

Iðnskólinn í Reykjavík 02-514

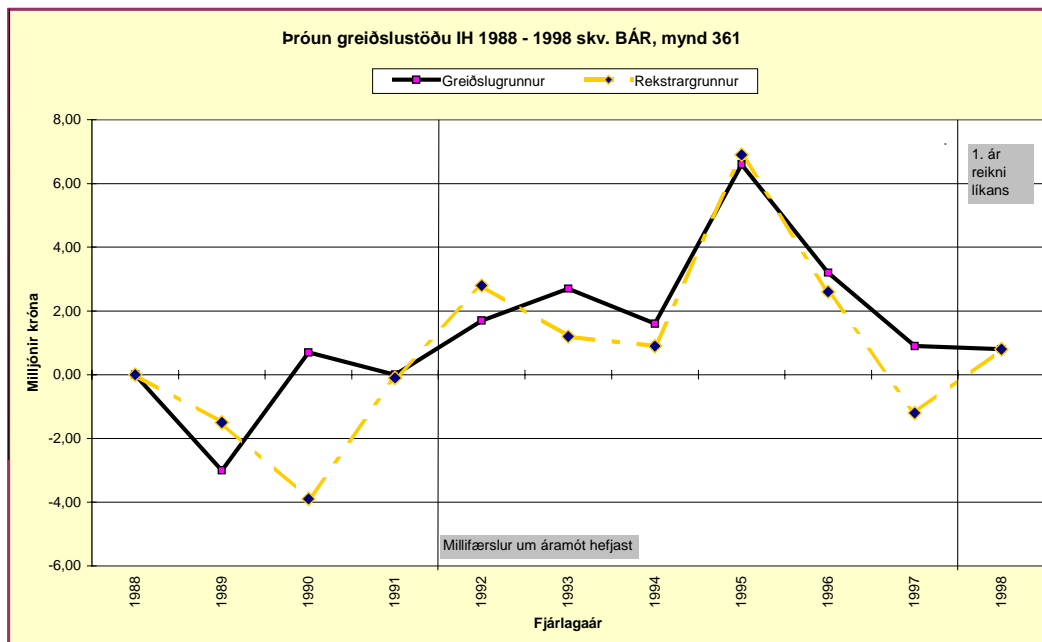


Mynd 82. Afkoma undafarinna ára, 1988 - 1998.

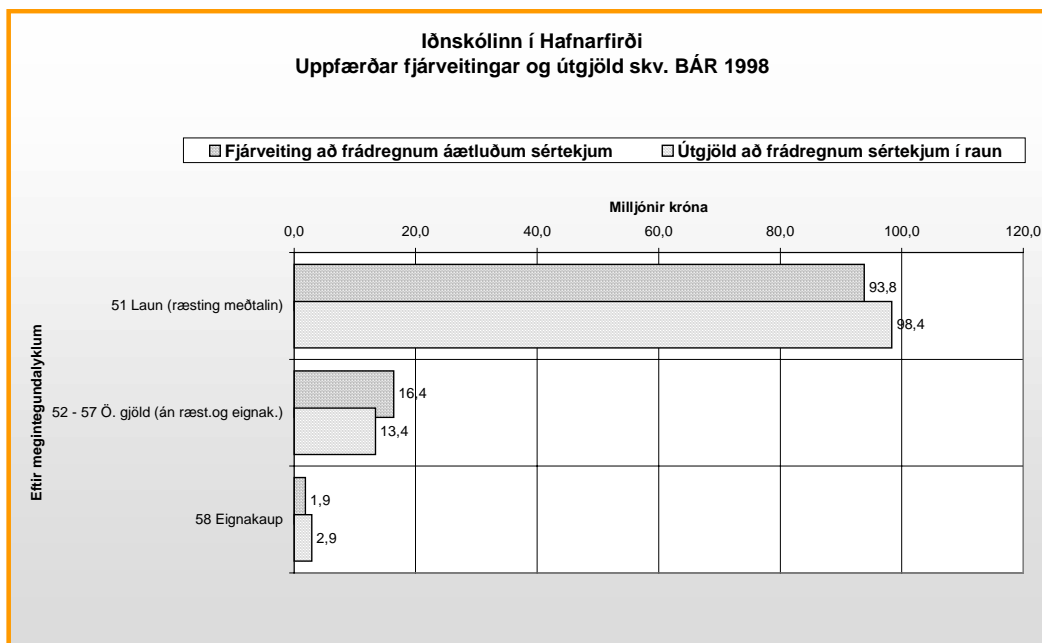


Mynd 83. Skipting fjárveitinga (uppfærðra) og útgjalda 1998 eftir tegundum

Iðnskólinn í Hafnarfirði 02-516



Mynd 84. Afkoma undafarinna ára, 1988 - 1998.



Mynd 85. Skipting fjárveitinga (uppfærðra) og útgjalda 1998 eftir tegundum

Dæmi um rekstrarliði meðalstórs framhaldsskóla 1998 eftir lyklum BÁR - kerfisins

5210 Bækur, tímarit, blöð	934.095
5211 Ritföng, pappír, bréfabindi.....	637.526
5212 Ljósritunar og fjölritunavörur	424.747
5213 Filmur, kort og annað myndaefni.....	15.233
5214 Snældur, diskettur, og þh.	33.804
5215 Prentborðar, leiðréttingarbönd og þh	19.365
5218 Hugbúnaður, minni háttar	185.210
5219 Annað ótilgreint vegna skrifstofu	89.088
5221 Járn og annar málmur.....	112.776
5224 Málningarvörur	1.061
5225 Vörur til vatns og holræsalagna	7.305
5226 Raflagnaefni, ljósabúnaður	28.973
5239 Aðrar byggingavörur.....	4.300
5241 Hreinlætistæki	5.316
5249 Önnur tæki og búnaður til innrétt.....	130.650
5250 Skrifstofuáhöld.....	50.739
5252 Verkfæri og áhöld	65.700
5253 Öryggisbúnaður	17.156
5254 Eldhúsáhöld	4.500
5258 Aukahlutir fyrir tölvur.....	72.991
5259 Önnur tæki og áhöld	24.474
5260 Varahlutir vegna tækja og áhalda.....	2.340
5269 Viðhaldsvörur ýmsar.....	131.135
5270 Rafmagn.....	719.254
5271 Heitt vatn	598.225
5272 Bensín	1.500
5281 Keyptar máltíðir og kaffiveitingar	187.310
5283 Drykkjarvörur	3.808
5289 Önnur matvæli	11.995
5293 Hreinlætis- og ræstingarvörur	129.038
5294 Vörur til skyndihjálpar.....	7.948
5295 Garðyrkjuvörur	24.157
5299 Aðrar rekstrarvörur	20.054
5380 Kennsluefni ýmis	110.026
5381 Handavinnuefni.....	99.475
5382 Föndurvörur	680
5383 Skreytingar ýmiss konar	39.703
5389 Aðrar kennslu og föndurvörur	56.485
5392 Myndbönd.....	48.009
5393 Hljóðrit, hljóðbönd, hljómdiskar.....	7.781
5394 Leikmunir	22.909
5410 Fundagjöld	24.500
5411 Ráðstefnugjöld.....	4.000
54121 Námskeiðsgjöld vegna starfsmanna.....	220.504
54122 Námskeiðsgjöld vegna nemenda.....	2.921.350
5413 Félagsgjöld.....	73.991
5415 Risna	422.683

5416 Gjafir.....	95.913
5420 Fargjöld innanlands.....	40.421
5421 Fargjöld erlendis	412.730
5423 Dagpeningar erlendis	268.884
5424 Dvalarkostnaður innalands.....	19.300
5425 Dvalarkostnaður erlendis	31.927
5430 Leigubifreiðar	3.700
5433 Starfsmannabifreiðar.....	135.831
5434 Hópfærðabifreiðar.....	397.337
5443 Læknar	133.217
5449 Sérfr. með háskólapróf - án VSK.....	1.103.680
5452 Hugbúnaðargerð.....	752.515
5453 Tölvuvinnsla	128.309
5455 Almenn öryggisgæsla	131.239
5459 Sérfæðingar á háskóprófs - án VSK.....	310.000
5465 Þjónustugjöld banka.....	28.911
54713 Auglýsingar og styrktarlínur	181.404
5472 Ljósmyndarar og framköllun	18.725
5490 Prentun, fjölritun.....	449.577
5491 Póstburðargjöld.....	111.408
5513 Síma- og telexgjöld.....	610.234
5514 Afnotagjöld af línunum.....	487.415
5515 Afnotagjöld af skrá og tölvupóst.....	253.885
5521 Húsaleiga	6.590.127
55213 Skammtímaleiga	42.500
5523 Áhalda- og verkfæraleiga.....	40.085
5529 Önnur leigugjöld.....	42.120
5533 Sendibifreiðar.....	46.880
5541 Mám- og járnsmiðjur	1.602
5545 Rafverk- og verkstæði.....	74.016
5551 Radíó- sjónvarps- og símaverkstæði	183.095
5552 Skrifstofuvéla - og tölvuverkstæði.....	479.576
55521 Skrifstofu- og tölvuþjónusta	68.921
5553 Ýmsir þjónustusamningar	151.252
5555 Viðgerðir áhalda og húsgagna	18.423
5559 Aðrar viðgerðir	3.359
5560 Þvottahús og efnalaugar.....	83.044
5561 Ræsting	3.637.229
5562 Sorphreinsun	2.419
5569 Önnur verkkaup	73.271
5710 Vaxtagjöld af yfirdrætti.....	8.368
5713 Dráttarvextir.....	11.405
5730 Húsatryggingar.....	213.691
5740 Fasteignagjöld.....	512.675
5811 Áhöld	15.800
5812 Húsgögn.....	536.281
5814 Tölvubúnaður.....	1.212.596
5816 Sjónvarps- og önnur fjölmiðl.tæki	207.945
5817 Síma- og fjarskiptabúnaður.....	9.308
5819 Önnur áhöld og tæki	105.369
Alls.....	29.206.673

Athugasemdir stjórnar SMÍ

SKÓLAMEISTARAFÉLAG ÍSLANDS

13. ágúst 1999

Um skýrslu Aðalsteins Eiríkssonar:

Afkoma framhaldsskólanna 1998

- *fyrsta ár í reiknilíkani*

Skýrslan er tekin saman með það fyrir augum að grafast fyrir um hvernig framhaldsskólum landsins hefur tekizt að laga fjárfar sitt og starfsemi að því reiknilíkani sem fjárveitingar fyrir árið 1998 gerðu ráð fyrir. Hér er í raun í fyrsta skipti reynt að fjalla samræmt og hlutlægt um fjárhag og rekstur framhaldsskólanna, og skýrslan er mikilvæg forsenda til þess að þróa reiknilíkanið og bæta fjárhag skóla. Að mati stjórnar SMÍ er meginniðurstaða skýrslunnar sú, að of lítið fé er veitt til skóla. Jafnframt getur skýrslan verið góður umræðugrundvöllur milli ráðuneyta og einstakra skóla þar sem veruleg frávik eru frá meðaltali, jafnvel eftir að sérstakar aðstæður hafa verið metnar. Rétt er að muna, að líkanið er smíðað utan um framhaldsskólakerfið eftir að fjárveitingar höfðu verið skornar niður um nokkurra ára skeið. Síðan hafa skólar fengið fleiri verkefni, meira sjálfstæði og jafnframt skulu þeir veita neytendum meiri þjónustu. Þetta getur að nokkru leyti skýrt mun líkansfjárins og raunveruleikans.

Í skýrslunni er spurt margra spurninga, og geta bæði skólastjórnendur og stjórnvöld haft gagn af að svara þeim. En skýrslan í heild vekur líka margar spurningar:

- Fyrstu töflurnar sýna glögg misræmi milli raunverulegra útgjalda og líkansins. Spyrja má, hvort sundurliðun á viðföng sé raunhæf og jafnframt virðist nokkuð ljóst, að misjafnlega er bókað á liði eftir skólum. Óhjákvæmileg niðurstaða er að BÁR kerfið verði í réttum takti við rekstur skóla og ráðuneytið samræmi bókunarkerfi fjármálastjóra. Eftir stendur það sem allir skólameistarar eru sammála um: Fé til reksturs (eignakaupa og viðhalds) er allt of naumt. Enn er ósvarað meginspurningunni: Hver er raunveruleg rekstrarfjárför? Við teljum að flestir skólameistarar geti sagt sem svo: Meiri hluti rekstrarútgjalda er sjálfvirkur: hiti, rafmagn, ræsting, skrifstofa, opinber gjöld, alls konar sérfræðiaðstoð. Tölvur og viðhald þeirra

taka síðan 2/3 af afgangnum. Það sem hægt er að nota er notað jafnvel þótt það sé hálfónýtt, til dæmis húsgögn í stofum.

- Allar töflur í þessu hefti eru skýrar, en við viljum benda á nokkur atriði. Æskilegt er að tengja fjölda nemenda eða ígilda þeirra töflunni sem sýnir fjölda fermetra í hverjum skóla. Ráðuneytinu ber lagaskylda að sjá skólum fyrir fullnægjandi húsnæði, en nú búa skólar við fjarska misjafnan hag. Á nokkrum stöðum væri til bóta að sýna mismun í %. Á bls. 25 eru sýnd kennslutengd störf í töflu. Er umsjónarstarf tekið með undir þann hatt? Tafla um yfirvinnu sýnir glögglega, að líkanið er ranglált í þeim efnum. Og býsna þarft væri að sjá samanburð á framlögum pr. nemendaígildi og raunverulegum kostnaði. Þar væri líka raunhæft að fá meðalkostnað á nemanda annars vegar og ígildi hans hins vegar.
- Fyrir hverja er skýrslan? Lögum samkvæmt þarf líklega að afhenda hverjum þeim sem kallar eftir þessa skýrslu. Við fögnum samantekt sem þessari, því að hún varpar ljósi á þann vanda sem við erum að glíma við í daglegum störfum. Hún byggist hins vegar á eins árs reynslu af reiknilíkani sem ekki er fullmótað og nýtist ekki á alla skóla, nema til komi viðbótarráðstafanir, svo sem vegna lítilla skóla. Þess vegna er eðlilegt, að í fyrstu umferð verði niðurstöðunum dreift til þeirra sem sýsla með fé til skóla, það er að segja ráðuneytismanna, skólameistara og síðan þeirra sem útdeila fénu, fjárlaganefndar Alþingis, og þeirra þingmanna sem gleggst mega vita um starfsemi skóla, menntamálanefndar. Jafnframt þykir okkur eðlilegt, að skólameistarar fái plaggið í hendur áður og geti hugsanlega leiðrétt eitthvað sem fallið hefur milli þils og veggjar; það er ljóst að margir eru ósáttir við líkanið og þeir sem lenda óþægilega á jöðrum sumra grafanna gætu átt haldbærar skýringar á þeirri niðurstöðu.

Þessi skýrsla er traustur grundvöllur fyrir umræðu um rekstur framhaldsskóla yfirleitt, hvernig hann er og hvernig við sjáum hann fyrir okkur. Brýnustu úrlausnarefnin núna eru þessi að okkar mati:

- líkanið leggur skólum ekki til það fé sem þarf til þess að halda uppi *eðlilegri starfsemi* ef svo má segja ef miðað er við umfang, starfsmannafjölda og markmið – og það umhverfi sem skólarnir starfa í. Eðlileg starfsemi er vitaskuld teygjanlegt hugtak, en miðað við fyrirtæki á almennum markaði blasir þetta við: Stjórnendur skóla eru fáir og kjarasamningar flestra starfsmanna eru þess eðlis, að umboðsvald skólameistara er mun minna en tíðkast í fyrirtækjum. Dæmi: Ákvæði um deildarstjórn eru í kjarasamningum kennara og býsna sjálfvirk. Deildarstjórar starfa að mestu innan sinna deilda og hafa ekki fastan, skilgreindan vinnutíma í skólanum (300-600 stundir á ári). Starfsmenn mikilvægra stoðeilda, bókasafns og námsráðgjafar, gera samning við fjármálaráðuneyti um kjör sín, m.a. vinnutíma, án samráðs við stjórnendur. Þau ákvæði ganga nú á skjön við raunverulegan starfstíma skóla.
- Skýrslan sýnir, að yfirvinna er umfram þau mörk sem líkanið setur skólum. Sumpart er yfirvinna sprottin af lágum dagvinnulaunum svo að tryggja verður

mönnum tiltekna yfirvinnu til þess að þeir fái til starfa, en jafnframt er þungvægt, að í sumar greinar vantar fólk og víða í skólum á landsbyggðinni stendur þetta skólastarfi fyrir þrífum. Í sumar greinar fást ekki kennarar til starfa.

- Tölvuvæðing er sérstakur kapítuli. Líkanið tekur ekki mið af þeim raunveruleika sem skólarnir verða að laga sig að. Aðalsteinn nefnir réttilega, að skólarnir ættu, ef eitthvað er, að vera á undan samfélaginu í vél- og hugbúnaði. Þetta kostar fé og líkanið gerir lítt eða ekki ráð fyrir því, hvorki í rekstri né mannahaldi. Hér þarf að taka ákvörðun. Danir hafa sett sér það mark, að 5 nemendur í framhaldsskóla verði um hverja vél með fullkomnum búnaði. Einn tæknimaður á síðan að sinna 50 vélum og notendum þeirra. Algengt er hér á landi að 50% starf sé ætlað á allt að 70-100 vélar. Til samanburðar má nefna að í íslenskum banka er tæknimaður á bak við hverjar 25 vélar og notendur þeirra.

Í framhaldi af þessari skýrslu er efni til fundar ráðuneyta og skóla, jafnvel að lögbundinn samstarfsnefndarfundur hafi skýrsluna á dagskrá. Skýrslan styrkir líka þá ákvörðun, að skólastjórnendur komi að kjarasamningum við kennara og annað starfsfólk. Ekki er nóg að gera aðlögunarsamning heima í héraði, heldur verða stjórnendur einnig að hafa áhrif á ýmsa þætti í miðlægum samningi. Skýrslan vekur einnig þá hugmynd, að heppilegt sé að kanna vinnuálag í skólum og hvernig megi betur dreifa því og þannig auka hagkvæmni í rekstri og bæta starfið; nefna má að í vel reknu fyrirtæki í Reykjavík með 75 starfsmönnum er þriggja manna deild sem sinnir starfsmönnum og hag þeirra.

Stjórn SMÍ telur eðlilegt að

- nú þegar verði líkanið lagfært vegna fjárlagagerðar fyrir árið 2000
- metin verði raunveruleg fjárþörf skóla til reksturs og kennslu. Skynsamlegt er að kanna og skilgreina með einhverjum hætti raunverulega þörf skóla í rekstri og starfsmannahaldi miðað við þær kröfur sem gerðar eru og með samanburði við aðrar þjónustustofnanir í samfélaginu.
- metin verði húsnæðisþörf skóla, ekki sízt í höfuðborginni, og endurmeta þarf þau viðmið sem hafa verið í notkun. Það er dagljóst að margir skólar geta ekki boðið starfsmönnum þá vinnuástöðu sem nauðsynleg er til þess að geta krafizt umsamins vinnuframlags.

f.h. stjórnar SMÍ
Sölvi Sveinsson
(sign.)