

Leikskólinn Stakkaborg  
Reykjavík

- Mat -

Kristín Dýrfjörð  
Mars 2000

## Helstu niðurstöður

Hér verður stuttlega gerð grein fyrir helstu niðurstöðum úttektarinnar. Fyrst er fjallað um styrk leikskólans, en síðan koma ábendingar um það sem betur mætti fara.

- Stöðugleiki hefur verið í starfsmannahaldi, starfsaldur í leikskólanum er hár. Er þetta styrkur leikskólans og í því felst líka helsti vaxtarmöguleiki hans.
- Börnin hafa langan samfelldan tíma til leiks og milli þeirra eru góð samskipti.
- Foreldrar eru ánægðir með leikskólann, þeir eiga í góðu samstarfi við starfsfólk, telur það vera sveigjanlegt og viðræðugott. Foreldrar eru ánægðir með þær áherslur sem eru í starfinu.
- Starfsfólk segist almennt vera ánægt og líða vel á vinnustað.
- Samhjálp er á milli fólks ef eitthvað bjátar á, eins og t.d. veikindi eða fjarverur í starfsmannahópnum.
- Húsnæði er vel nýtt, m.a. vegna þess að útiveru barnanna er dreift á mismunandi tíma.
- Vel hefur tekist að festa í sessi þróunarverkefni frá því 1992 um hreyfingu. Allt skipulag endurspeglar áherslu á hreyfingu.

Í ofangreindum þáttum felst styrkur leikskólans og á þeim verður að byggja til að vinna með það sem betur má fara, hér er ekki lagt til hvernig. Er það leikskólans að ákveða og til þess hefur hann alla burði.

### Nokkrar ábendingar um innri þætti í starfinu:

- Lítið samstarf er á milli deilda og lítil umræða um hugmyndafræði. Þetta eru veikleikar sem taka þarf á. Starfsfólk verður að ræða saman um grundvallaratriði starfsins.
- Lítil þátttaka barna er í daglegu starfi eins og því að leggja á borð, smyrja og almennri sjálfshjálp í matartímum. Er þetta í andstöðu við markmið leikskólans um sjálfshjálp.
- Lítil áhersla er lögð á að skráningar séu gerðar á starfinu. Þessu þarf að bæta úr. Skráningar eru m.a. undirstaða mats á starfinu. Skráningar eru og hluti af því að gera starfið sýnilegt og þær eru undirstaða umræðu um starfið milli foreldra og starfsfólks.
- Matur er of einhæfur. Of mikið er af unninni matvöru og sætabrauði og of lítið af grænmeti. Leikskóli sem leggur áherslu á heilbrigða lífshætti og hreyfingu, ætti að huga betur að samsetningu og næringarinnihaldi matarins.

- Leikskólinn hefur alla möguleika til að vera lifandi námsstofnun bæði fyrir börn og starfsfólk. Til að svo geti orðið þarf starfsfólk:
  - að ræða um undirstöðuna í starfinu, hugmyndafræðina sem það vinnur eftir,
  - að skoða og ræða vinnubrögð, *hvað, hvenær og hversvegna* eru lykilsurningar sem þarf að fást við.
  - að skoða dagskipulagið. *hvernig, hvenær og hversvegna* eru spurningar sem þarf að vinna með.

Í þeirri vinnu sem framundan er þarf að styrkja stjórn leikskólans.

### **Nokkrar ábendingar um ytri þætti**

- Leikvellingur er almennt illa viðhaldið og þar er mikill hávaði frá umferðagötum.
- Viðhald á húsnæði hefur ekki verið mikið og þyrfti að bæta úr því.
- Gólfkuldi er í herbergjum sem dregur úr möguleikum til að leika og er jafnframt heilsuspillandi. Huga þarf að mottum eða einangrandi efnum.
- Garður – aðkoma. Göngustígar heim að leikskólanum eru í slæmu ásigkomulagi og grisja þyrfti trjágróður. Varla er hægt að ganga heim að yngstu deildinni vegna þess að trjágróður skagar langt út á göngustíginn.
- Leggja þyrfti hitalögn í stíga sem liggja á milli húsa leikskólans. Starfsfólk þarf að bera matvæli á milli húsa og börnin þurfa að fara á milli. Við slíkar aðstæður er hitalögn nauðsynleg.

Efnisyfirlit	
Inngangur .....	4
Starfsgrundvöllur, markmið .....	4
Fyrirkomulag úttektarinnar .....	6
Um leikskólann – saga hans .....	7
Ytri þættir .....	8
Vinnuaðstaða starfsfólks .....	8
Aðstaða barna .....	8
Efniviður – námstæki .....	9
Leikvöllurinn .....	9
Starfsmannamál .....	10
Stjórnun leikskólans .....	10
Veikindi .....	11
Samstarf .....	11
Líðan starfsfólks .....	12
Fundir .....	13
Leikskólaráðgjafi .....	13
Barnahópurinn .....	14
Samskipti starfsfólks og barna .....	14
Sumaropnun - lokun .....	15
Daglegt líf í leikskólanum.....	16
Dagskipulag.....	16
Leikur – val .....	16
Samvera .....	18
Matar- og kaffitími .....	19
Útivist - fataklefi .....	19
Þemavinna .....	19
Leikfimi .....	20
Dans.....	20
Rödd barnsins .....	20
Áherslur í starfi.....	21
Hátíðir og hefðir .....	22
Þorrablót.....	22
Bolludagur og Sprengidagur .....	22
Öskudagur .....	22
Opíð hús .....	22
Útskriftarferð.....	22
Sveitaferð .....	22
Heiðmörk .....	22
Jólaball .....	22
Bókin um mig – kveðja.....	22
Samstarf við Háteigsskóla .....	23
Foreldrasamstarf .....	24
Aðlögun barna að leikskólanum.....	24
Aðlögun barna milli deilda.....	25
Foreldraviðtöl .....	25
Fréttabréf - uppsláttartöflur .....	26
Foreldrafélag .....	26
Mat á starfi leikskólans .....	27
Aðalskrifstofa Leikskóla Reykjavíkur – stoðþjónusta .....	27
Aðrar stofnanir.....	28
Draumar og sýn.....	28

## Inngangur

Í nóvember 1999 fól menntamálaráðuneytið skýrsluhöfund, Kristínu Dýrfjörð, að gera úttekt á leikskólanum Stakkaborg í Reykjavík. Leikskólinn var valinn af handahófi úr lista yfir alla leikskóla landsins. Fram kom í bréfi ráðuneytisins að í úttektinni skyldi m.a. að felast skoðun á eftirfarandi þáttum.

- Aðstöðu í leikskólanum, húsnæði, útileiksvæði, leikföng og starfsfólk.
- Stjórnun leikskólans, rekstur hans og sérstaða.
- Starfsfólk.
- Börnin í leikskólanum.
- Námsþættir í leikskólastarfinu, innihald þeirra og vægi.
- Uppeldisáætlun/Aðalnámskrá í innra starfi skólans.
- Samskipti innan skólans, samstarf og starfsandi.
- Samskipti og samstarfið umhverfi þ.m.t. foreldra.
- Viðhorf foreldra til skólastarfsins.
- Umbótastarf/þróunarverkefni.

Hafði ég samband við leikskólastjóra Ólafíu Björku Davíðsdóttur símleiðis um miðjan nóvember og mælti mér móts við hana. Á fyrsta fundi okkar kynnti ég fyrir henni tilhögun úttektarinnar og óskaði eftir ýmsum gögnum frá leikskólanum. Jafnframt kynnti ég fyrir Bergi Felixsyni, framkvæmdastjóra Leikskóla Reykjavíkur fyrirhugað mat.

Markmiði með mati á leikskólum er fyrst og fremst að stuðla að umbótum á starfi þeirra. Mati á vegum ráðuneytisins er líka ætlað að kanna það hvort leikskólar starfi í anda laga, reglugerða og Aðalnámskrár. Matinu er ætlað að gefa ráðuneytinu hugmynd um hvernig starf leikskóla er háttað. Matið þarf því bæði að vera lýsandi og greinandi, en jafnframt að styðja við umætur og þróun í starfi leikskóla.

Skýrsla þessi er sett fram á eftirfarandi hátt, starfsgrundvöllur og markmið leikskólans eru skoðuð, stuttlega er fjallað um sögu leikskólans, ytri rammur starfsins s.s. húsnæði og leikvöllur skoðaðir. Fjallað er um stjórnun leikskólans, daglegt starf, samvinnu við foreldra, samskipti við aðrar stofnanir og að lokum greint frá draumum og sýn starfsfólksins.

### **Starfsgrundvöllur, markmið**

Í leikskólanum hefur verið sett fram ákveðin stefnumótun og kemur hún fram í starfsgrundvelli hans. Þar kemur fram að áhersla er lögð á leikinn sem náms- og þroskaleið, jafnframt eru samskipti og samvera stórir þættir í starfinu. Áhersla er á hreyfingu, bæði skipulagða og frjálsa. Leikskólinn hefur sett sér ákveðin markmið sem flest lúta að mannlegum samskiptum, hreyfingu og sköpun. Hér eru þau stuttlega dregin saman. Markmið leikskólans fylgdu með starfsgrundvelli hans sem fylgiskjöl. Markmiðum er skipt niður í félagsþroska, vitsmunapróska, tilfinningapróska, hreyfingu og sköpun. Flokkum er skipt niður í nokkra undirflokk. Hér er lauslega gert grein fyrir markmiðum.

Félagsþroski. Helstu markmið eru að

- efla vináttu meðal barna
- barnið læri að taka tillit til annarra, sýna umburðarlyndi og virða mismunandi skoðanir,
- barnið geti leyst úr deilum án valdbeitingar,
- barnið skilji afleiðingar gerða sinna,
- að hvert barn eigi góð samskipti við annað fólk og með því þroskist mannkærleikur.

Vitsmunapróska. Helstu markmið eru að

- barnið sé hvatt til að afla sér þekkingar að eigin frumkvæði,
- að barninu sé leiðbeint, athyglisgáfa þess, hugsun, málþroski og einbeiting sé örvuð,
- ýtt sé undir sjálfstæði barnsins t.d. í tengslum við líkamlega umhirðu.

Tilfinningapróska. Helstu markmið eru að

- barnið finni öryggi og hlýju, jafnframt því sem festa ríki,
- borin sé virðing fyrir tilfinningum barnsins,
- sjálfsmynd, sjálfskennd og sjálfstraust barnsins sé efld.

Hreyfing. Helstu markmið eru að

- hreyfiþörf barnsins sé fullnægt,
- samhæfa hreyfingar barnsins,
- barnið hafi örugga stjórn á líkamanum.

Sköpun. Helstu markmið eru að

- að barnið njóti reynslu sem örvar hugmyndaflug þess og löngun til að tjá sig.

Jafnframt er tilgreint hvernig fyrirhugað er að ná sumum þessara markmiða í fylgiskjölum. Reyndar eru leiðirnar þá hluti af markmiðunum. Eru þetta aðallega markmið er lúta að sjálfshjálpi, sköpun og hreyfingu.

Leikskólinn hefur sett sér það markmið að þar eigi sér stað nám og leikur án aðgreiningar. Kemur fram að til að ná því markmiði sé allt starfsfólk virkir stuðningsaðilar og öll börn þátttakendur í leik og starfi. Áhersla hefur verið lögð á að gera einstaklingsáætlanir um sérþarfir barna (stuðningsbarna).

## Fyrirkomulag úttektarinnar.

Við gagnaöflun var ýmsum aðferðum beitt. Gagnasöfnun fór fram frá því um miðjan nóvember fram í byrjun febrúar. Óskað var eftir ýmsum skriflegum gögnum sem til eru um leikskólann, s.s. skriflegri lýsingu á því sem til er um starfið, markmiðum, áætlunum, mati, mætingarkladda og niðurstöðu kannana sem Leikskólar Reykjavíkur höfðu lagt fyrir starfsmenn og foreldra sumarið 1999. Galli við þær skýrslur er að hvorki kemur fram á þeim dagsetning né fjöldi þátttakanda. Sama má segja um gögn frá leikskólanum, á þau vantaði iðulega dagsetningar og frágangur mætti vera betri.

Óskað var eftir ýmsum tölulegum upplýsingum hjá leikskólastjóra. Spurningalisti var lagður fyrir starfsfólk og fylgst var með starfi hvernar deildar í u.þ.b. einn dag. Tvisvar var kallaður saman rýnihópur, annarsvegar starfsfólks og hins vegar foreldra. Viðtal var tekið við leikskólastjóra og rætt við börn.

Spurningalistinn var saminn með hliðsjón af ýmsum spurningalistum, s.s. þeim sem lagðir hafa verið fyrir í fyrra mati ráðuneytisins. Jafnframt voru ýmsir erlendir spurningalistar skoðaðir. Spurningalistinn var prófaður í leikskóla í Reykjavík og eftir það gerðar á honum ýmsar breytingar. Við orðaval í spurningalistanum var notast við skriflegar lýsingar frá leikskólanum. (sjá fylgiskjal 1 og 6).

Spurningalistanum svöruðu 17 af 20 starfsmönnum leikskólans. Ekki var farið fram á að leikskólastjóri svaraði. Nauðsynlegt hefði verið að allir aðrir starfsmenn svöruðu.

Rýnihópar voru tveir. Hitti ég þá utan vinnutíma, annarsvegar sex foreldra, en þrír þeirra voru úr foreldraráði og hinir þrír valdir með tilviljunarúrtaki úr kladda hvernar deildar.

Í hinum hópnum voru fjórir starfsmenn, tveir leikskólakennarar og tveir leiðbeinendur. Hvor fundur tók um tvær klukkustundir og þar rætt um starfið í leikskólanum, væntingar og viðhorf til hans. (sjá fylgiskjal 2 og 3).

Stutt viðtal var tekið við nokkur börn saman, af elstu deildinni. Var það gert inn á deild á venjulegum morgni. Viðtalið var sett upp sem rabb um starfið í leikskólanum.

Klukkutíma viðtal var tekið við leikskólastjóra í lok gagnaöflunartímabilsins. Tímasetningin var valin með það að leiðarljósi að hún gæti varpað frekara ljósi á ýmsar upplýsingar og svarað spurningum sem fram komu við gagnaöflun. (sjá fylgiskjal 4).

Við samningu skýrslu þessarar eru upplýsingar úr ofangreindum gögnum notaðar. Rétt kyn er sett á starfsfólk þegar það á við þó svo að málfræðilega séu starfsheitin í karlkyni.

## Um leikskólann – saga hans

Leikskólinn Stakkaborg var tekinn í notkun árið 1983. Hann er eign Reykjavíkurborgar og er rekstraraðili leikskólans Leikskólar Reykjavíkur. Stakkaborg var upphaflega tveggja deilda leikskóli. Arkitekt hússins er Guðmundur Kr. Guðmundsson. Má finna fjölda leikskóla víðsvegar um landið sem byggðir eru eftir sömu teikningu.

Skóladagheimilið Stakkakot var í mörg ár rekið í húsi á lóð áfastri lóð Stakkaborgar, 1997 var starfsemi skóladagheimilisins lögð niður, en húsnæðið tekið undir deild elstu barna í leikskólanum Stakkaborg.

Núna er því Stakkaborg þriggja deilda leikskóli.

Leikskólastjórar hafa frá upphafi verið tveir. Fyrst Ingibjörg Kristín Jónsdóttir til ársins 1997 en síðan þá Ólafía Björk Davíðsdóttir, Ólafía hefur starfað á Stakkaborg frá því 1986.

Þegar Stakkaborg var opnuð var þar eins og áður segir tveggja deilda leikskóli. Á hvorri deild voru 17 börn á aldrinum eins árs til sex ára, 1992 breytist síðan samsetning hópanna og á annarri deildinni urðu 18 eins til þriggja ára börn en á eldri deildinni 21 þriggja til sex ára börn. 1994 verður aftur breyting á barnafjölda í kjölfar samninga Reykjavíkurborgar við Félag íslenskra leikskólakennara. Fjölgaði þá börnum í 22 (sam tímis) á eldri deildinni og 20 (sam tímis) á yngri deildinni. 1996 fjölgaði aftur vegna fermetraútreikninga samkvæmt reglugerð nr. 225/1994. Á eldri deildinni fjölgar í 28 (sam tímis) börn og er sá fjöldi þar núna en á deildinni eru nú 3-4 ára börn. 1997 bættist síðan við deild fyrir 24 (sam tímis) börn í húsnæði skóladagheimilisins.

Má gera ráð fyrir að þessar öru breytingar á barnafjölda á deildum hafi haft áhrif á starfið undanfarin ár. Vegna nýrra barna hefur þurft að bæta ýmsu við, s.s. hólfum í fataherbergi, húsgögnum og fleiru, jafnframt því sem breytingarnar hafa væntanlega haft áhrif á bæði starfsmannahald og skipulag uppeldisstarfsins í leikskólanum

Veturinn 1992 til 1993 var í gangi þróunarstarf um hreyfingu, styrkt af Þróunarsjóði leikskóla í menntamálaráðuneytinu. Áhrif þróunarstarfsins eru mjög greinileg í starfinu.

Leikskólinn er staðsettur á horni í grónu hverfi sem afmarkast af Kringlumýrarbraut og Miklubraut. Hverfið er samsett af tví- og þrívílishúsum sem og stærri fjölbýlishúsum. Í hverfinu eru tveir grunnskólar, einn framhaldsskóli og Kennaraháskóli Íslands. Leikskólinn er fyrst og fremst hverfisleikskóli þar sem flest börnin eru búsett í hverfinu.

Börnin skiptast á eftirfarandi deildir, á Undraland eru yngstu börnin, eins árs til þriggja ára, á Kattholti eru þriggja og fjögurra ára börnin og á Sjónarhóli sem er í sér húsi eru elstu börnin úr fjögurra ára hópnum og fimm ára börnin.



## Ytri þættir

### **Vinnuaðstaða starfsfólks**

Skrifstofa leikskólastjóra er í miðhluta eldra hússins, við hlið eldhúss. Kaffistofa starfsfólks er áföst eldhúsi.

Viðhald hefur verið lítið á leikskólanum, en það stendur til bóta. Húsgögn og búnaður eru meira og minna frá því að leikskólinn var stofnsettur.

Eftir að nýja deildin, Sjónarhóll, kom til, hefur starfsfólk ágætis vinnuaðstöðu. Þar er nú þegar eitt viðtalsherbergi sem jafnframt nýtist sem vinnuherbergi og væntanlega verður þar einnig annað funda- og vinnuherbergi fyrir starfsfólk.

Óviðunandi aðstaða er fyrir geymslu á ræstivögnum í eldri byggingunni, en þeir eru geymdir á salerni starfsfólks. Jafnframt þyrfti að huga að geymslu fyrir útifatnað starfsfólks.

Vinnuaðstaða í eldhúsi er ekki góð eins og stendur en eldhúsið verður tekið til gagngerra endurbóta sumarið 2000. Jafnframt má geta þess að þegar að starfsfólk þarf að fara á milli deilda í húsinu, eða á salerni starfsfólks liggur leiðin í gegnum eldhúsið. Eldhúsið er því að hluta eins og umferðaræð.

Í svörum starfsfólks kemur fram að enginn starfsmaður telur aðstöðu í leikskólanum vera mjög góða, 5 töldu hana vera góða og 10 sæmilega.

### **Aðstaða barna**

Leikrými barna. Á öllum deildum eru tvær rúmgóðar leikstofur. Hver deild hefur lítið herbergi inn af annarri leikstofunni sem kallast hvíld, en er nýtt til fjölbreytilegra leikja. Hverri deild tilheyrir líka lítill listaskáli. Jafnframt fylgir öllum deildum leikloft ofan við deildina. Fataherbergi eru rúmgóð.

Salur er í eldra húsinu. Hann mun þó aðeins reiknaður inn í heildarfermetrafjölda barna á yngri deildunum tveimur og hefur því alfarið tilheyrt þeim.

Leikloft er á öllum deildum. Kvartar starfsfólk yfir lélegri loftræstingu þar, sem fylgir loftleysi. Jafnframt verður að teljast aðfinnsluvert að ekki er brunaútgangur af leikloftum.

Á Sjónarhóli er gólf leikloftsins lagt beint ofan á þverbita og ekkert einangrunarefni í gólfinu. Verður því gríðarlegur hávaði á deildinni þegar að börnin eru við leik uppi. Þyrfti að bæta úr þessum atriðum.

Á Kattholti (3-4 ára deildinni) er mikil gólfkuldi í sumum herbergjum. Þyrfti að vinna bót á því.

Á Undralandi (1-3 ára deild) þyrfti að huga að bótum á vinnuaðstöðu starfsfólks við skiptiborð á snyrtingu.

Í svörum starfsfólks kemur fram að 1 telur aðstöðu á deild vera mjög góða, 6 góða, 7 sæmilega og 1 telur starfsaðstöðuna vera slæma.

### **Efniviður – námstæki**

Leikfangaeign er nokkuð góð þó að margt sé komið til ára sinna og kominn tími á endurnýjun. Í sal og tengslum við leikfimi er til nokkuð gott úrval tækja. Mikið úrval er til af ýmsum spilum. Ýmislegt til finni vinnu og borðleikja er til. Úrval af endurnýtanlegum efnivið er gott og það aðgengilegt inni á deildum, sem í listarskálum. Það sem helst þyrfti að bæta er hljóðfæraeign leikskólans. Í svörum starfsfólks um leikfangaeign leikskólans taldi 1 hana vera mjög góða, 4 góða, 7 sæmilega og 1 mjög slæma.

### **Leikvöllurinn**

Aðkoma að leikskólanum er nokkuð góð og nóg af bílastæðum. Tími er þó kominn til að endurbæta stéttir og huga að grisjun trjáa fyrir framan húsið.

Leikvöllurinn er stór og þar er gott hreyfirými en hann er nokkuð skiptur. Vegna nálægðar bæði við Miklubraut og Kringlumýrarbraut er nokkuð mikill hávaði á leikvöllinum. Leiktæki eru komin til ára sinna og þyrfti að bæta nokkuð.

Garðurinn hefur verið illa girtur en verið er að bæta úr því. Girðingamál hafa valdið ð foreldrum og starfsfólki nokkrum áhyggjum, sérstaklega vegna nálægðar leikskólans við stórar og þungar umferðargötur. Í viðtali við foreldra kom fram að þeir töldu að gera þyrfti stórfelldar endurbætur í garðinum og fannst þeim borgin oft sein að taka við sér og laga það sem úrskeiðis hefur farið.

Leikvöllurinn er illa framræstur og safnast því mikið vatn í hann í hláku. Svo mikið að starfsfólk treystir sér ekki til að leyfa börnunum að vera úti við þær aðstæður.

Galli er að í garðinum er ekki hitalögn í stéttum milli húsa. Er því oft erfitt að fara á milli bæði með mat (matur barnanna er borin á milli húsa) en líka fyrir börnin ef þau þurfa að sækja eitthvað á milli húsa (sal). Dregur þetta mjög úr möguleikum á samstarfi elstu deildarinnar og annarra deilda þegar þannig hagar til í veðri.

Í svörum starfsfólks við spurningalista kemur fram að enginn starfsmaður taldi leikvöllinn vera mjög góðan. 7 töldu hann vera góðan, 4 sæmilegan og 4 slæman.

## Starfsmannamál

Í leikskólanum starfar 21 starfsmaður í 17,11 stöðugildum. Er þetta fyrir utan ræstingafólk. Leikskólakennarar eru 5 í 4,37 stöðugildum, þar af er einn leikskólastjóri. Með börnunum eru því leikskólakennarar í 3,37 stöðugildum en grunnmönnum miðað við 97 barngildi eru 12,20 stöðugildi. 0,75 stöðugildi er ætlað til stuðnings sérþörfum barna. 1,75 stöðugildi eru í eldhúsi og 1,41 stöðugildi eru vegna opnunartíma leikskólans og afleysinga.

Af leiðbeinendum hafa 11 lokið starfstengdum námskeiðum, 2 hafa lokið 50 stunda námskeiði, 3 hafa lokið 70 stunda námskeiði og 6 hafa lokið 100 stunda námskeiði. 5 starfsmenn í 3,62 stöðugildum hafa ekki lokið námskeiðum.

Flest starfsfólk sem svara könnuninni er á milli 30 – 40 ára eða 9 en 3 eru milli tvítugs og þrítugs og 4 eru yfir fertugt.

Starfsaldur í leikskólanum er frekar hár miðað við leikskóla. 1 starfsmaður sem svarar könnuninni hefur unnið skemur en 1 ár, 7 starfsmenn hafa unnið 1-3 ár og annað starfsfólk (8) sem svarar spurningunni hefur unnið 3 ár eða lengur.

Stöðugleiki hefur ríkt í starfsmannahaldi, og er það styrkur leikskólans. Raunverulegur möguleiki er fyrir hendi til að þróa starf og starfsaðferðir, möguleikar sem ekki gefast í leikskólum þar sem miklar og stöðugar breytingar í starfsmannahaldi eru.

Þegar starfsfólk var spurt um sterkar hliðar leikskólans kom fram hjá flestum stöðugleiki í starfsmannahaldi.

Starfsfólk var spurt hvort það hafi sótt námskeið s.l. ár og þá hversu mörg. 11 starfsmenn höfðu sótt námskeið, 5 svöruð að þeir hefðu sótt eitt námskeið og 3 tvö námskeið.

### **Stjórnun leikskólans**

Að sögn leikskólastjóra er það hennar markmið í leikskólastarfinu að barnið fái að þroskast í gegnum leikinn, að hvert barn fái að njóta sín á sínu sviði. Hún vill hafa ákveðinn sveigjanleika í starfinu, að það sé ekki of niðurnjörvað. Hún telur jafnframt mikilvægt að öllum líði vel og að samskipti séu góð. Telur hún að ef hún nái fram þessum þáttum fylgi annað með.

Dagur leikskólastjórans hefst venjulega með yfirferð á deildum leikskólans. Uppúr klukkan níu á morgnana hittir hún deildastjóra á 5 mínútna fundi þar sem farið er yfir hvernig mannahaldi er háttað. Leikskólastjóri sagðist aðspurð fara töluvert mikið í afleysingar.

Leikskólastjóri hefur undanfarin tvö ár haft skipulögð starfsmannaviðtöl. Telur hún þau hafa reynst vel. Viðtölin eru klukkutíma viðtal við hvern starfsmann og eiga þau sér stað í febrúar, mars. Viðtölin fara fram í viðtalsherbergi leikskólans eða utan hans.

Í spurningalistanum var spurt um hvort fólk hefði farið í starfsmannviðtal. 11 svöruðu já og 6 nei. Þegar fólk er síðan spurt hvernig viðtalið nýttist því svöruðu 5 mjög vel 4

vel og 1 sæmilega. Einnig var spurt um handleiðslu í starfi. 12 svara að þeir hafi fengið handleiðslu og 4 segjast ekki hafa fengið hana.

Í svörum starfsfólks við spurningalista kom fram almenn ánægja með stjórnun leikskólans og stjórnun á deildum. Er það staðfesting á niðurstöðum sem fram komu í könnun sem Leikskólar Reykjavíkur lögðu fyrir starfsfólk sumarið 1999 en þar lýstu 70% starfsmanna sig vera sammála eða frekar sammála þeirri fullyrðingu að þeir væru ánægðir með daglega stjórnun leikskólans, en 24% starfsmanna voru ósammála eða frekar ósammála sömu fullyrðingu.

Fólk er almennt frekar ánægt með þau áhrif sem það hefur á starfið og því finnst að vel sé tekið í hugmyndir þess. Nær einróma ánægja er með starfsandann og eigin líðan bæði í starfsmannahópnum og í barnahópnum.

### Veikindi

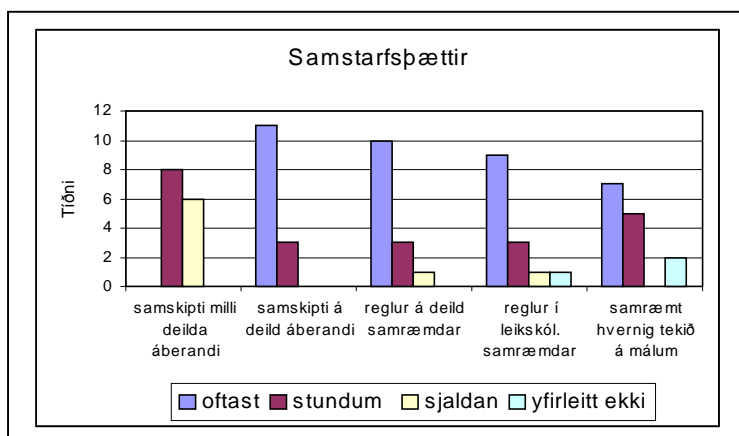
Fram kom í máli leikskólastjóra að veikindi hafi hrjáð starfsfólk í vetur og í viðtali við starfsfólk kom fram að það taldi veikindin há starfinu í leikskólanum verulega. Hætta væri á að daglegt færi úr skorðum.

Ein ástæða veikinda getur verið að 9 af 17 starfsmönnum sem svöruðu könnun sem lögð var fyrir tilgreindu að þeir ynnu annað launað starf með vinnunni í leikskólanum. Er það áhyggjuefni hversu hátt hlutfall starfsfólks er í öðru starfi. Starfi í leikskólum fylgir oft mikið líkamlegt og andlegt álag, sem krefst þess að starfsfólk sé vel fyrir kallað og geti sinnt starfi sínu heilshugar.

### Samstarf

Í viðtali við starfsfólk kom fram að samstarf á milli deilda hefur aðallega verið fólgið í samhjálp og samvinnu í tengslum við fjarverur og veikindi. Minna hefur verið um sameiginlega stefnumörkun og vinnu í tengslum við hugmyndafræði leikskólans.

Starfsfólk lét í ljós vonir um að á þessu yrði breyting og taldi raunar að stefndi í þá átt. Vildi það að deildirnar ynnu að sameiginlegum verkefnum. Þegar hefur verið ákveðið að vinna að sameiginlegu þema á vormisseri 2000 og ljúka því með opnu húsi í vor. Ennfremur má vænta þess að samstarf aukist í tengslum við vinnu að gerð skólanámskrár.



Mynd 1. Samstarf í leikskólanum

Þegar svör við spurningum sem snúa að samstarfi (mynd 1) eru skoðuð má glögglega sjá vísbendingar í sömu átt og koma fram í viðtali við starfsfólk. Leikskólinn þyrfti að huga að vinnu þar sem lykilhugtök og væntingar eru tekin til skoðunar. Líklegt má telja að óöryggi starfsmanna sem kemur t.d. fram í sambandi við misvísandi skilning á reglum, megi að hluta rekja til þess, að um þessa þætti hefur ekki verið næg umræða, eða að hún hafi ekki náð til allra.

Samstarf á milli deilda er veikleiki sem stjórnendur verða að huga að. Ein ástæða þess að erfiðlega hefur gengið með samstarf má án efa rekja til þess að elsta deildin er í sérhúsnæði. En jafnframt er ljóst að starfsfólk hefur ekki átt samstarf um atriði sem snúa að hugmyndafræði og vinnubrögðum, atriðum þar sem húsnæði skiptir ekki máli.

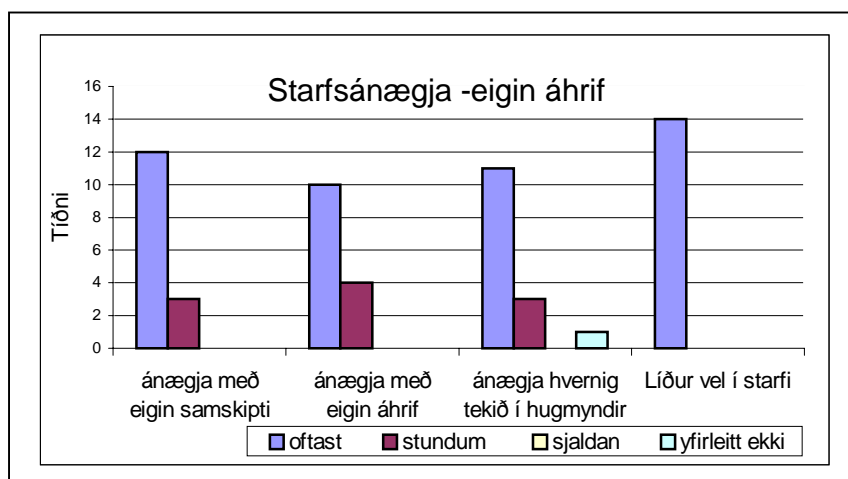
Fram kom bæði í máli starfsfólks og í viðtali við leikskólastjóra að hugur þeirra stefndi til þess að yngsta deildin yrði úti í húsi en inni yrðu tvær 3 – 6 ára deildir. Taldi starfsfólk að við það myndi samstarf aukast, auk þess sem ýmsir aðrir kostir voru tilgreindir.

### Líðan starfsfólks

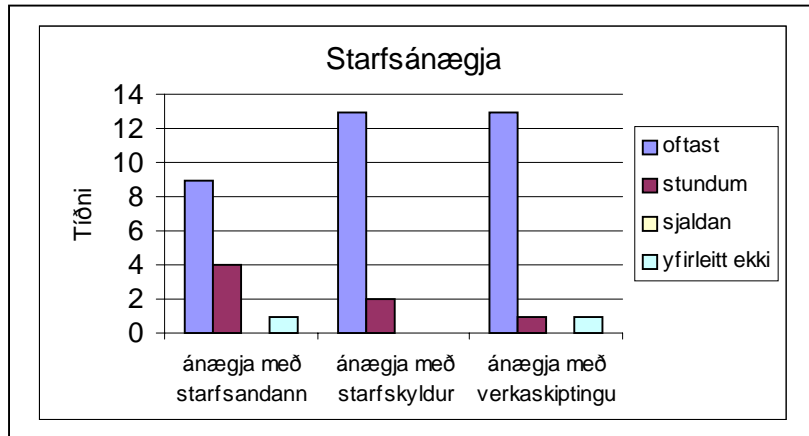
Þegar starfsfólk er spurt í hverju það telji styrk leikskólans vera fólgið svara flestir því til að styrkurinn liggi í stöðugleika í starfsmannahaldi og góðum starfsanda. Að þegar komið er í leikskólann finni fólk til vellíðunar.

Nefnt var dæmi um starfsmann sem var að sækja um starf í leikskóla og hafði farið víða, en valdi þennan, vegna þess að hún fann svo góðan anda streyma á móti sér, andrúmsloftið í leikskólanum var svo gott.

Starfsfólk ræddi jafnframt um hversu gott það ætti með að sýna sveigjanleika, ef aðstæður væru þannig. Þetta væri þeirra styrkur.



Mynd 2. Eigin áhrif í starfi



Mynd 3. Starfsánægja

Í spurningalistanum er spurt ýmissa spurninga sem snerta áhrif á eigið starf og líðan í starfi. Gengið er út frá því að svörin geti gefið vísbendingar um starfsánægju. Svörin hafa verið tekið saman í stöplarit (sjá myndir 2 og 3). Er gleðilegt að sjá að flestir eru sáttir við eigin áhrif og störf.

### Fundir

Starfsmannafundir eru einu sinni í mánuði yfir vetrarmánuðina. Fyrir starfsmannafundi er sett upp ákveðin dagskrá og haldin fundagerðabók.

Deildarfundir eru tvisvar í mánuði. Efni deildarfunda er misjafnt stundum er verið að ræða starfið eða einstaka þætti þess en önnur skipti er verið að ræða atriði sem varða barnahópinn. Stundum er fundarefni undirbúið á svonefndum fagfundum. Á deildarfundum eru ekki haldnar sérstakar fundagerðir.

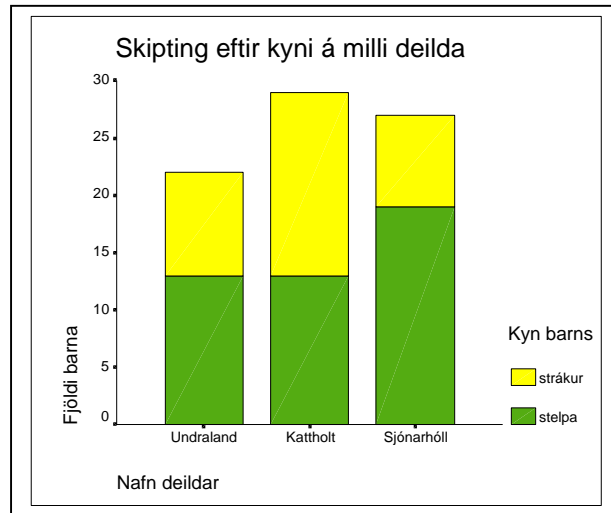
Fagfundir eru að jafnaði á 6 vikna fresti. Á fagfundum eru allir leikskólakennarar leikskólans boðaðir. Á þessum fundum er verið að ræða faglegt starf í leikskólanum. Stundum er verið að undirbúa deildarfundi, skipulagsdaga og þess háttar.

### Leikskólaráðgjafi

Leikskólaráðgjafi kemur í fastar heimsóknir tvisvar á ári og stoppar dagpart. Jafnframt er hún kölluð til ef innleiða á breytingar eða fólk er að velta vöngum yfir þáttum í starfinu. Til hennar er líka hægt að leita ef vandamál koma upp.

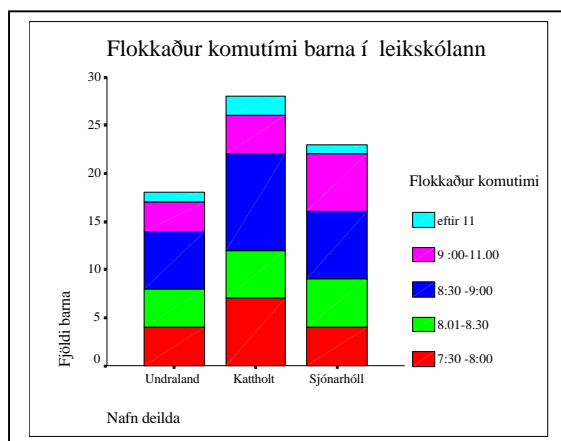
## Barnahópurinn

Í leikskólanum eru 78 börn og barngildi eru 97, Um 80% barnanna eru í heilsdagsvist og tæp 20% í hálf dagsvist. 58% eru stelpur og 42% eru strákar. Flest barnanna búa í hverfinu.

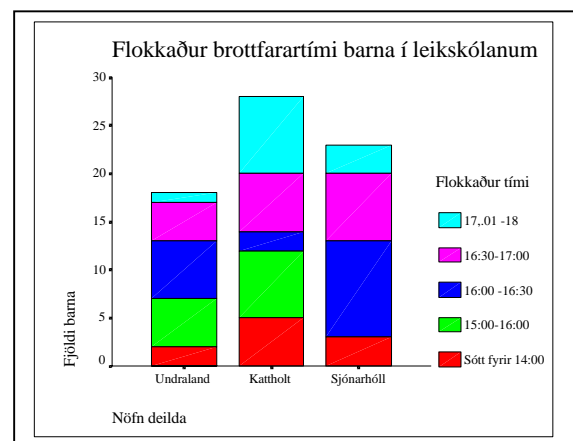


Mynd 4. Skipting á milli kynja

Þegar viðverutími barna eftir kladda er skoðaður kemur í ljós að meðalviðvera barna í heilsdagsvist er um 7,5 klukkustundir. Til að skoða viðveru voru valdir af handahófi 3 dagar í septemberkladda. Börn í hálf dagsvist voru á sama tíma að meðaltali 4,5 tíma á dag. Jafnframt kom í ljós að þessa daga voru 6-9 börn fjarverandi daglega af leikskólanum. Þess verður að geta að kladdinn sem var skoðaður er fyrir september og börn sem eru að byrja í leikskóla eru að jafnaði viðkvæmari fyrir umgangspæstum en önnur börn. Flest börn sem voru fjarverandi þessa daga voru t.d. af yngstu deildinni Undralandi



Mynd 5. Koma barna eftir deildum 13. september 1999



Mynd 6. Brottfarartími eftir deildum 13. september 1999

## Samskipti starfsfólks og barna

Starfsfólkið telur mikilvægast, samkvæmt því sem fram kom í viðtali við það að í leikskóla læri börn að; bera virðingu fyrir sjálfum sér, öðrum og umhverfinu, læri sjálfshjálp, læri að vera í hóp og geta unnið saman og læri um gildi vináttunnar.

Líka kom fram hjá starfsfólki að það leggur áherslu á að kenna börnunum sérstaklega ýmislegt sem snýr að mannlegum samskiptum og kurteisi. Að ákveðnar reglur gilda í samfélaginu og nauðsyn þess að börn þekki þær. Meðal annars var rætt um umgengis- og kurteisisreglur sem allir þurfa að kunna; það að bjóða góðan dag, kveðja, þakka fyrir sig, ganga vel um og sýna hvort öðru tillitsemi.

Til að ná þessu markmiðum hefur markvisst verið unnið með reglur sem gilda í mannlegum samskiptum. Er það í samræmi við sett markmið leikskólans.

Ýmsar spurningar voru lagðar fyrir í könnuninni er lútu að börnunum og samskiptum starfsfólks við þau. Hér verður gerð grein fyrir svörum starfsfólks.

Starfsfólk var spurt um samvinnu á milli barnanna. 9 töldu hana vera mjög góða, 7 góða og 1 sæmilega. Þegar að svör við spurningu um eigin samskipti starfsfólks og barna eru skoðuð kemur í ljós að 14 töldu þau vera mjög góð og 3 góð. En staðan breytist aðeins þegar að starfsfólk metur samskipti annars samstarfsfólks við börnin. Þá segja 10 þau vera mjög góð en 7 góð. Starfsfólkið var líka spurt um samskipti barna innbyrðis og kemur í ljós að 10 töldu þau vera mjög góð, 6 góð en 1 taldi þau vera sæmileg. Virðist þetta vera vísbending um almenna ánægju með samskipti starfsfólks við börn.

Starfsfólk var líka fremur ánægt með samsetningu barnahópsins, en 10 töldu hana vera mjög góða, 6 góða og 1 sæmilega. Þegar að starfsfólk var spurt um almenna líðan barna í leikskólanum töldu flestir eða 14 hana vera mjög góða, 2 góða og 1 sæmilega.

### **Sumaropnun - lokun**

Í viðtali við starfsfólkið komu fram sterkar skoðanir á sumaropnun leikskólans. Taldi starfsfólkið að hún gæti komið sér ágætlega fyrir starfsfólkið, það hefði rýmri tíma til að setja eigið frí niður á. Starfsfólkið var aftur sammála um að fyrir börnin og starfið í leikskólanum væri sumaropnun ekki æskileg.

Helstu ástæður sem það gaf upp fyrir þessu eru að erfitt sé fyrir börnin þegar að öllu skipulagi er umsnúið og starfsfólk fært á milli deilda. Jafnframt færu vinir í frí á mismunandi tímum. En eitt markmið leikskólans er að ýta undir vináttutengsl milli barna.

Starfsfólk taldi erfitt þegar að t.d. starfsmaður aðlagði barn en færi svo í frí. Jafnframt þegar að starfsfólk annarra deilda en þeirrar sem viðkomandi barn er á aðlagði það. Að lokum fannst starfsfólki erfitt að vera í frí og deildin orðin full þegar að það er að koma úr frí. Starfsfólk missi þar af tækifæri til að kynnst foreldrum með börnunum.

Jafnframt kom fram að starfsfólkinu þætti það betra fyrir starfið og starfsandann þegar allir fara í frí og koma úr frí á svipuðum tíma. Að á leikskólaárinu væri þannig ákveðið upphaf og endir.

Sumaropnun leikskólans væri því ekki í þágu barnanna.



## Daglegt líf í leikskólanum

Í starfi leikskóla þarf að vera festa eða ákveðinn rammi utan um starfið. Dagskipulag leikskóla er þannig rammi. Dagskipulagið er eins og lím sem heldur starfseminni saman, en inn í það fléttast starfshættir og hefðir. Menning leikskólans endurspeglast jafnframt í dagskipulaginu. Hér að neðan er gerð lauslega grein fyrir dagskipulaginu og einstaka þættir þess teknir og skoðaðir.

### Dagskipulag

07:30- 08:00	Leikskólinn opnaður. Tekið er á móti börnum á Undralandi.
08:00- 09:00	Morgunmatur.
09:00- 09:10	Morgunstund. Söngur og val.
09:10- 10:00	Leikur.
10:00- 11:30	Hópastarf/úttvist. Hópunum er skipt, hluti fer út en hluti tekur þátt í hópastarfi inni.
11:30 -11:45	Tekið inn, farið á snyrtingu.
11:45–12:00	Samvera. Sungið eða lesið.
12:00- 12:30	Matur. Hvert barn á sitt sæti við ákveðið borð og hver starfsmaður er við ákveðið borð.
12:30– 14:30	Samvera. Yngstu börnin í leikskólanum sofna, önnur hlusta á sögur eða snældur. Hjá eldri börnunum hefur þessi tími verið nýttur fyrir markvissa málörvun. Leikur – útivera fyrir þau börn sem ekki fóru út að morgni.
14:45 –15:10	Nónhressing. Starfsfólk situr ekki með börnum til borðs.
15:10 –15:30	Samvera. Lesið, rabbað saman.
15:30 –16:00	Leikur/hópastarf.
16:00 –17:00	Leikur.
17:00	Deildir loka. Öll börn safnast saman á Kattholti og eru þar þangað til að leikskólanum er lokað.
18:30	Leikskólinn lokar.

Nánari grein er gerð fyrir einstökum þáttum í dagskipulagi leikskólans

### Leikur – val

Í starfsgrundvelli leikskólans kemur fram að áhersla er á leik barna. Í leikskólanum er val. Er það mjög óformlegt og t.d. er ekki skráð hvað börnin velja.

Á morgnana velja börnin í lok morgunstundar. Á Sjónarhóli taldi starfsmaður upp það sem í boði var og börnin völdu sér viðfangsefni. Þegar börnin voru spurð um valið virtust þau hafa það nokkuð á hreinu, hér er brot úr samtali sem ég átti við börn á Sjónarhóli um valið.

„Uuu umm, veljum.“ „Já“ segi ég. „Hvernig veljið þið?“ „Við veljum að fara í dýróó en sumir velja að fara út.“ „Hvernig er það má maður velja allt sem maður vill.“ Spyr ég. „Já, nema það sem maður var að gera í gær. Það má ekki velja aftur.“

Ég saknaði þess að starfsfólk skyldi ekki skrá hjá sér á einhvern hátt val barnanna.

Leiktíminn virðist vera mjög afslappaður. Börnin skiptu um leik og efnivið án áreynslu það á við um tímunn bæði fyrir og eftir hádegi. Ég spurði börnin hvort þau mættu skipta og þá hvenær.

„Maður má skipta þegar að maður er búinn að vera, rosalega, rosalega lengi.” „Þegar að maður er búinn að vera rosalega rosalega lengi” segi ég. „Nei ekki ofsalega lengi, bara svona dálínn, svona, tíma.”

Samskiptin milli barnanna virðast almennt vera góð. Morguninn sem ég var á Kattholti varð ég t.d. aðeins einu sinni vör við árekstur í barnahópnum og leystist hann án íhlutunar starfsfólks. Þegar ég spurði starfsmann hvernig tekið væri á málum sem koma upp í barna hópnum sagði hún:

Mér finnst það bara oft ef það er eitthvað ósætti eða eitthvað, að maður fari bara inn til þeirra, maður setjist hjá þeim og byrji svona aðeins að leika við þau, það er eins og þau gleymi sér, þau eru svo fljót að gleyma, gleyma það sem þau eru að rífast um, sama dýrið eða sama bílinn.

Börnunum virtist líða vel og vera örugg í því sem þau voru að gera. Hér á eftir koma bortabrot úr degi hverrar deildar.

Morgun á Kattholti, börnin léku í litlum hópum í leikstofunum, nokkur voru að teikna, önnur sátu við háaborðið í stofunni og voru í borðleikjum og nokkrir drengir voru í hvíldarherbergi í leik. Um miðjan morgun kom starfsmaður og náði í börn sem áttu að fara í dans og líka þau sem áttu útiveru fyrir hádegi. Hér fylgir stutt lýsing frá leik í hvíldarherbergi (nöfnum er breytt).

Ég stend upp og fer inn í hvíldarherbergið. Strákarnir voru eins og áður sagði með bíla. Þeir eru eitthvað að rabba saman um ketti og allt í einu snýst talið upp í krókudíla og byssur. Þeir ræða heilmikið um að skjóta krókudílinn, nú sé verið að skjóta hann og svo framvegis.

Einn sem situr á sófabaki (pullu), segir „þið megið ekki skjóta mig,”

„nei nei” segir annar, „bara krókudílan og þeir eru þarna úti,” bendir út um gluggann, út í svarta myrkrið.

Þeir halda svo áfram í bílaleiknum, biðja mig um að gera við gröfuna en skóflan hafði dottið af henni. Svona heldur þetta áfram drjúga stund.

... ég tek eftir að börnin nota þetta óspart, viltu skiptast á, og svo skiptast þau á. Gengur þetta í flestum tilfellum afar áreynslulaust fyrir sig.

Drengur, Arnar kemur inn, fer að kubbaskápnunum í horninu, hann velur sér tvo kubba, hálfarkir („byssukubbana” úr einingakubbunum) stendur og miðar í bakhliðina á skápnunum, er í byssuleik, fer síðan að speglinum sem þekur alveg einn vegginn í herberginu og stendur þar og skýtur á móti spegilmyndinni sinni. Pang, pang, pang.

Börnin voru upptekin og á kafi í eigin leik, þau virtust ekki láta truflast af utanaðkomandi áreitum, hvorki þegar ég settist inn hjá þeim eða þegar Arnar kom inn í byssuleik. Og ekkert barn fór að herma eftir leiknum. Sama var á öðrum deildum, börnin voru á kaf í leik og verkefnum og létu fátt trufla sig. Samskipti milli barnanna voru vinsamleg og án átaka.

Morgun á Sjónarhóli, nokkur börn voru á kafi í verkefnum í Norðurstofunni sum að vefa og sauma í stramma, önnur voru að spila. Tvær stelpur voru í leik með barbí. Einn starfsmaður var þarna inni. Hér fylgir stutt lýsing á vinnu barnanna.

Börnin náðu sér sjálf í spotta og voru með jafanárar. Endinn á spottanum var bundinn við augað svo að þau drægju ekki út úr. Þegar að spottinn kláraðist, fóru þau í stóra körfu sem var á skáp upp við veginn og náði í sér í meira.

Strákarnir sem voru að vefa voru með litla vefstóla og vefnálar, einn vildi hætta og gera eitthvað annað, starfsmaðurinn sagði við hann, að fyrst yrði hann að klára fjórar umferðir, hún kom skömmu seinna og spurði hvernig gengi. Hann sagðist vera búin með 2. „nú þá áttu bara tvær eftir.“ Sem hann síðan kláraði.

Morgun á Undralandi. Börnin voru að koma inn eftir útiveruna, á borðinu voru púsluspil. Ég settist hjá dreng á þriðja ári og fór hann að spjalla um Karíus og Baktus við mig.

„Þeir eru í tönnunum af því að maður borðar nammi“, sagði hann. Ég spurði hvað maður þyrfti að gera til að losna við þá, „bursta“ sagði hann. Ég segi þá „já og líka að borða hollan mat og ekkki?“, „nammi“ sagði hann. Svo segir hann við mig. „En veistu, Karíus og Baktus geta ekki verið í tönnunum á Karíusi og Baktusi, því þeir eru Karíus og Baktus“. Ég horfði alveg steinhissa á hann, því líkar þælingar, og sagði svo, „já, það er alveg rétt hjá þér“.

Þegar að börnin voru að leik á öllum deildum var starfsfólk oftast nálægt en ekki þátttakendur. Þegar að verið var að vinna að ákveðnum verkefnum tók starfsfólk og börn þátt saman.

### **Samvera**

Í þeim samverustundum sem ég var viðstödd var mikið lagt upp úr söng og lestri. Bæði á Kattholti og á Sjónarhóli kunnu börnin marga og mjög erfiða texta, sem þau sungu með gleði. Í textum eins og t.d. „Heill sértu vetur klakakonungs tetur“, kunnu þau t.d öll erindin. Á eldri deildinni var verið að lesa fyrir börnin framhaldssögu tengda þema. Fylgdust þau flest spennit með. Á yngstu deildinni var aðeins meira rótleysi í samverunni. Hér fylgir stutt lýsing á samverunni á Undarlandi daginn sem ég var þar í heimsókn.

Í samverunni safnast öll börnin inn í hvíldarherbergið. Settur er geisladiskur í tækið með leikskólasönglögum og eru börnin, sum sitjandi og önnur standandi, að syngja með og sum að hreyfa sig í takt við hljómfallið. Starfsfólkið situr á gólfinu en tekur ekki þátt í söng barnanna. Einn starfsmaður er frammi og að leggja á borð fyrir matinn og annar frammi á snyrtingu að láta börnin þvo sér, skipta á þeim sem þess þurftu og láta hin á klósettið.

Raunar höfðu foreldrar orð á því hvað þeim fannst börnin kunna mikið af textum, eða eins og foreldri yngra barns orðaði það:

...hún kann alveg ... miklu fleiri lög en ég kann nokkurn tímann.

Jafnframt var ánægja hjá foreldrum með markvissa málörvun sem verið er að vinna með á elstu deildinni.

### **Matar- og kaffitími**

Flest börnin í leikskólanum borða þar. Starfsfólk leggur á borð. Á yngri deildunum er börnunum skammtaður matur en þau skammta sér sjálf á elstu deildinni. Mismunandi er hversu mikil áhersla er lögð á að börnin hjálpi sér sjálf í tengslum við matinn. Er það t.d. ekki alltaf í samræmi við aldur barnanna.

Maturinn sem borinn er á borð verður að teljast heldur einhæfur. Of mikið er af unnum matvælum og of lítið af grænmeti.

Í nónhressingu situr starfsfólk ekki til borðs með börnunum heldur þjónar þeim. Börnin fá brauð sem búið er að smyrja með smjöri frá eldhúsinu. Eftir brauðið er síðan alltaf kex eða önnur sætindi í boði.

Huga þarf að endurskoðun á flestu sem snýr að matmálstímum.

### **Útivist - fataklefi**

Útivistin er þannig skipulögð að hluti barnahópsins er úti og annar hluti samtímis inni. Er þetta gert til að nýta húsnæði betur. Á Undralandi fara flest börnin út fyrir hádegi, þar sem að þau sem sofa eru að vakna alveg til klukkan að verða hálf þrjú. Á Undralandi eru alltaf þrír starfsmenn í útiveru og fara fyrstu börnin ekki út fyrir en starfsmaður er tilbúinn sama á við um Kattholt.

Bæði á Undralandi og á Sjónarhóli voru börnin dugleg við að klæða sig út. Með aðstoð á Undralandi en á Sjónarhóli fóru þau fram að töflu þar sem búið var að setja upp myndrænt hvers væri þörf, síðan klæddu þau sig nær hjálparlaust. Hér fylgir stutt lýsing frá Undralandi.

Börnin hjálpuðu sér þarna heilmikið sjálf. Starfsfólkið tindi til útgalla, sokka vettlinga og húfur, sýndi í hvað átti að fara fyrst, en síðan klæddu börnin sig eftir bestu getu. Sum fengu mikla hjálp önnur litla sem enga.

Á Kattholti skiptist í tvö horn. Í fyrri útivistinni fengu börnin mikla þjónustu, voru mikið til klædd, þau biðu róleg þangað til röðin kom að þeim. Í útivistinni seinni hluta dagsins björguðu þau sér mikið sjálf og virtust vön því. Á Kattholti fara yngri börnin út fyrir hádegi en eldri börnin eftir hádegi. Á Sjónarhóli eiga börnin að fara út einu sinni á dag en það er þeirra að ákveða hvenær.

Engin sérstök verkaskiptin er svo í sjálfri útivistinni heldur hjálpast allir að. Eða eins og einn starfsmaður orðaði það:

„Við reynum að kynnst öllum börnunum eitthvað.“ „Við reynum að vita hvar öll börnin eru í garðinum hverju sinni.“

### **Þemavinna**

Þema er einu sinni í viku. Börnunum er þá skipt upp í smærri hópa og unnið að þemanu. Foreldrar fá að vita strax í upphafi hausts í hvaða þemahóp og með hvað börnum og starfsmanni þeirra barn verður.

Ákveðið hefur verið að allur leikskólinn vinni að þema tengdu 2000 verkefni Menningarborgar Reykjavíkur frá áramótum og fram á vor. Verið er að vinna að sambærilegum verkefnum í flestum leikskólum Reykjavíkurborgar og lýkur þeim með sýningu í hverjum leikskóla 6. maí n.k. Gefum leikskólastjóranum orðið:

„Ætlunin er að hver deild útfæri þemað á sinn hátt. Jafnframt verði samtímis í gangi og tengt saman, þema um álfa, tröll og huldufólk. ... þannig að allir taki þátt í því ...og verði svolítið með í sambandi við opið hús á öllum leikskólum. ...að allir eigi hlutdeild í þessu verkefni. Bara útfært samkvæmt aldri og þroska.“

Skipulagsdagur leikskólans 11. febrúar 2000 er ætlaður til að samhæfa vinnu deilda. Þann tíma sem úttekin stóð yfir var þema haustsins að ljúka og jólamánuður að ganga í garð með sinni sérstöku dagskrá. Í janúar var fólk að ná áttum og það var að koma sér af stað.

### **Leikfimi**

Hvert barn fer í skipulagða leikfimi einu sinni í viku. Yngri börnin hafa notað salinn í leikskólanum en tveir elstu árgangarnir hafa síðari ár farið út í íþróttahús KHÍ. 1992 vann leikskólinn að þróunarverkefni um hreyfingu. Eflaust má rekja styrka stöðu leikfiminna í leikskólanum til þess verkefnis. Vel hefur tekist að festa hreyfingu og leikfimi í skipulag. Er mikill metnaður hjá bæði starfsfólki og foreldrum að halda leikfiminni við. Því miður fékkst salur KHÍ ekki nú eftir áramót.

### **Dans**

Leikskólinn hefur boðið upp á dansnámskeið á haustin og aftur eftir áramót. Foreldrar borga sérstaklega fyrir dansinn (1500 kr hvort námskeið), og kemur danskennari utan úr bæ til að kenna.

Börnin eru flest ákaflega spennt fyrir dansinum og var mikil tilhlökkun í loftinu þá daga sem ég var í heimsókn og dansinn var í gangi. Kom fram bæði í máli foreldra og starfsfólks almenn ánægja með dansinn og telja báðir hópar hann vera ómissandi þátt í starfinu, vera eitt af aðalsmerkjum leikskólans. Í tengslum við dansinn er síðan haldin danssýning fyrir foreldra í mars eða apríl ár hvert. Í máli foreldra kom fram að þeir töldu það ekki eftir sér að borga sérstaklega fyrir dansinn.

Á einni deildinni hékk uppi auglýsing þar sem foreldrar voru minntir á að borga dansinn, annars væri litið svo á að foreldrar óskuðu ekki eftir að þeirra barn tæki þátt.

Verður að velta því fyrir sér hvort að á starfstíma leikskólans sé æskilegt sé að bjóða upp á dans eða önnur atriði sem ekki eru fyrir alla, þ.e.a.s aðgangur byggist á aukalegum greiðslum og fjárhagsstöðu foreldra.

### **Rödd barnsins**

Ég átti samtalið við börnin á Sjónarhóli um ýmislegt í leikskólanum. Meðal annars spurði ég þau, hverju þau réðu í leikskólanum. Kom fram að þau töldu sig ráða hvort þau færu út eða ekki, því sem þau velja, og svo ráða þau því hvað þau gera í leiknum og auðvitað dótinu sem þau koma með á dótadaginn.

Þegar ég spurði hvað þeim þætti skemmtilegast í leikskólanum kom í ljós að eitt af því sem er skemmtilegt er að fara í hvíld og leika. Á mig kom spurnarsvipur og útskýrði starfsmaður fyrir mér að það væri að leika leikrit í hvíldarherberginu. Svo er gaman að leika í mömmó og kubbum. Einnig kom fram, að það að leika úti er líka skemmtilegt og nefndir til ýmsir útileikir.

Einn þeirra tengist kvikmyndinni um Konung ljónanna. Þá er t.d. farið í gamni slag og þá má klóra, en bara í þykjustu. Svo var mér sýnt hvernig maður kreppir puttana og grettir sig og klórar í þykjustu.

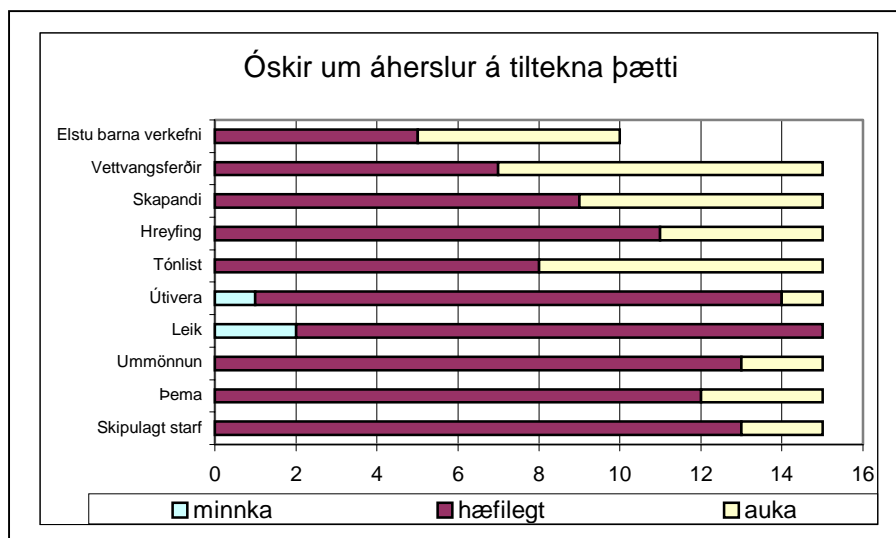
Við ræddum líka um útiveruna og er hér brot úr samtali sem ég átti við börnin.

Ég spyr. En hvað má gera úti? „Leika sér, renna sér, róla sér. Ekki róla á einhverja litla krakka,” er svarað. „Nei, það er alveg ómögulegt,” segi ég. „Verður maður að fara svolítið varlega?” „En hvað er bannað að gera úti?” Spyr ég. „Það ekki renna á krakka, ekki róla á krakka og svo ekki hrinda, ekki klípa, ekki bíta.” „Má ekki bíta?” Spyr ég. „Nei” bítur einhver? „Neei,” er svarað.

Á elstu deildinni er eitt barn sem notar tákn með tali. Spurði ég börnin hvort þau kynnu einhver tákn, fyrst kom að þau kynnu ekkert nema að bjóða góðan dag, þegar ég bað þau síðan um að sýna mér tákn fyrir ýmis hugtök kom í ljós að þau höfðu nokkuð af algengum táknum á valdi sínu.

### Áherslur í starfi

Til að kanna hvernig viðhorf starfsfólks til einstakra þátta í starfinu eru var fólk beðið um að merkja við í spurningalista hvort það vildi auka, minnka eða hvort því þætti viðkomandi þætti hæfilega sinnt í starfinu. Á mynd 7 má sjá samantekin svör starfsfólks



Mynd 7. Viðhorf til þátta í uppeldisstarfi leikskólans

Almennt má segja að starfsfólk sé nokkuð sátt við skiptingu milli þátta í starfinu. Þó koma fram greinilegar vísbendingar um vilja til að auka nokkra þætti, þ.e. tónlist, skapandi starf og vettvangsferðir. Er það í samræmi við það sem fram kom í viðtali við starfsfólk. Áhersla á tónlist hefur aðallega verið í gegnum hlustun, söng og hreyfingu (dans). Minna hefur verið um að hljóðgjafar og leikur með þá hafi verið tengt. Nokkuð hefur verið um vettvangsferðir, t.d. gönguferðir út fyrir leikskólann en

ekki hefur verið unnið nógu markvisst að því, samkvæmt því sem fram kom í viðtali við starfsfólkið.

### **Hátíðir og hefðir**

Leikskólar skapa sér mismunandi hefðir og hátíðir, margar tengjast gömlum íslenskum hefðum. Í Stakkaborg eru ýmsar hefðir og hátíðir, sumar sem leikskólinn hefur skapað í tengslum við eigið starf aðrar sem tengjast dagatalinu. Hátíðir og hefðir tengdar þeim eru uppbrot í starfið og gefa lífinu lit.

### **Þorrablót**

Þorrablót eru árlegur viðburður. Í tengslum við það er hugað að mat, söngvum og öðru sem tengist þorra.

### **Bolludagur og Sprengidagur**

Á Bolludag eru bollur í flestar máltíðir og á Sprengidag er borðað saltkjöt og baunir. Á þennan hátt er hugað að gamalli íslenskri matarhefð.

### **Öskudagur**

Á Öskudaginn er ball, þar sem börnin mæta í furðufötum eða grímuklæðnaði og kötturinn er sleginn úr tunnunni.

### **Opið hús**

Í apríl er opið hús fyrir foreldra. Börnin sýna þá dans og er foreldrum, systkinum, ömmum, öfum og öðrum ættingjum boðið í leikskólann.

### **Útskriftarferð**

Á vorin er farið með elstu börnin í dagsferð. Þar er grillað, farið í sund og skoðunarferðir.

### **Sveitaferð**

Í maí er farið í heimsókn á sveitabæ með foreldrum. Áður en farið er í þessa ferð fer er fjallað um húsdýr, sveitina og lífið þar.

### **Heiðmörk**

Það hefur verið árviss atburður að fara í Heiðmörk að sækja jólatré. Þar hitta börnin fyrir skógarvörðinn og ýmsar furðuverur.

### **Jólaball**

Leikskólinn og foreldrar standa sameiginlega fyrir jólaballi í Tónabæ.

### **Bókin um mig – kveðja**

Þegar börnin í Stakkaborg hætta í leikskólanum fá þau í kveðjugjöf bók sem í hefur verið safnað teikningum, gullkornum og ljósmyndum frá veru barnsins í leikskólanum. Hver deild safnar saman og gengur frá sínum hluta áður en barnið flyst á milli deilda. Þannig er bókin í raun stofnuð um leið og barnið hefur leikskólagöngu sína.

### **Samstarf við Háteigsskóla**

Samstarf við Háteigsskóla hefur verið nokkuð. Aðallega byggist það á gagnkvæmum heimsóknum á milli elstu barnanna í leikskólanum og yngstu barnanna í grunnskólanum. Kennarar beggja hópanna hafa haft frumkvæði að þessu samstarfi.



## Foreldrasamstarf

Eitt af markmiðum leikskólans er að eiga gott samstarf við foreldra. Í starfsgrundvelli leikskólans kemur fram að til að svo geti verið verði starfsfólk að þekkja til lífs barnsins utan leikskólans og foreldrar að vera vel upplýstir um það sem er að gerast í leikskólanum. Þar kemur einnig fram að jákvæð og traust samskipti stuðli að vellíðan barnsins í leikskólanum. Bæði í samtölum við starfsfólk og við foreldrana sjálfa kom fram ánægja með samstarfið. Í spurningalistanum sem lagður var fyrir svöruðu allir starfsmenn því til, að ávallt væri hlustað á foreldra.

Þegar foreldrar voru inntir eftir því sem þeim fannst mikilvægast fyrir börnin í leikskólanum voru allir sammála um að það að vera í hóp, það að sýna tillitsemi og að umgangast aðra væri mikilvægast. Jafnframt fannst foreldrum mikilvægt hvernig unnið er með þroska barnsins. Málþroski og hreyfing voru þá sérstaklega nefnd til sögunar. Foreldrar nefndu einnig það, að læra að leika sér, að dunda, að þurfa sjálf að ákveða sig og hafa svolítið fyrir hlutunum, skipti miklu. Eða eins og eitt foreldrið orðaði það.

Já það er líka það er frjáls tími hérna sem þau fá að vera að leika sér sjálf líka, þau eru ekki alltaf mötuð, á að gera þetta, gera hitt, þau þurfa aðeins að bjarga sér sjálf líka...

Foreldrar voru einnig ánægðir með þá áherslu sem lögð er á að gera mismunandi hluti með börnunum eftir aldri þeirra og nefndu sem dæmi að þegar eldri börnin fóru í heimsókn í Árbæjarsafn þá fóru yngri börnin í Húsdýragarðinn.

Foreldrar lýstu yfir ánægju sinni með ljósmyndir sem hanga uppi í fataklefum. Töldu þeir að í gegnum þær fengju þeir innsýn í starfið í leikskólanum, eitt frosið augnablik í lífi barnsins. Fannst þeim sérstaklega gaman að sjá myndir úr daglega starfinu.

Raunar má sjá speglun milli þess sem lögð er áhersla á í markmiðum leikskólans og þess sem foreldrum finnst mikilvægt. Er ánægjulegt að sjá að leikskólinn og foreldrar virðast vera samstíga þar.

### **Aðlögun barna að leikskólanum**

Leikskólinn hefur útbúið bækling sem foreldrar fá um tilhögun aðlögunar. Þar er m.a. rætt um daglega viðveru og lágmarks aðlögunartíma sem eru 5 dagar. Jafnframt er þar tekið fram að aðlögunina verði að sníða að þörfum einstaka barna.

Í viðtali við foreldra kom fram almenn ánægja með aðlögunina og töldu foreldrar hana hafa verið sveigjanlega og sniðna að þörfum barnsins. Þó kom fram að betur mætti skilgreina hlutverk foreldra í aðlögun t.d. hvenær þeir ættu að draga sig í hlé. Foreldrum finnst stundum erfitt að vita hvenær þeir eigi að taka þátt og sinna barninu og hvenær starfsfólkið tekur við. Jafnframt kom fram að þetta sé þó mjög einstaklingsbundið.

Í viðtali við starfsfólkið kom fram að mikið væri lagt upp úr því að aðlögun barnsins tækist sem best, þar væri lagður grunnur að framtíðarsamstarfi leikskólans og foreldra. Því væri gengið eftir því að barnið fengi ákveðna lágmarksaðlögun. Í viðtali við leikskólastjóra kom fram að stundum væru nokkur börn í aðlögun samtímis (5 til 6

börn). Sæi hún að þeir foreldrar tengdust innbyrðis og jafnvel að börnin yrðu frekar vinir.

Starfsfólk var spurt að því í könnun sem lögð var fyrir hvernig það teldi að staðið væri að aðlögun í leikskólanum. 11 töldu að mjög vel væri staðið að aðlögun, 5 töldu að vel hefði verið að henni staðið, en 1 taldi að hana mætti bæta.

Í tengslum við aðlögun kynnir leikskólastjóri leikskólann, sýnir foreldrum hann og segir frá starfsemi, jafnframt sem hann kynnir aðalskrifstofu Leikskóla Reykjavíkur og þá þjónustu sem þangað er sótt. Þennan upplýsingafund töldu foreldrar vera nauðsynlegan.

Í starfsgrundvelli leikskólans er jafnframt tekið fram að tveimur mánuðum eftir að barn byrjar í leikskólanum eigi foreldri að fá viðtal hjá deildarstjóra viðkomandi deildar. Í einhverjum tilfellum virðist hafa verið misbrestur þar á.

### **Aðlögun barna milli deilda**

Í viðtali við starfsfólk kom fram að sérstök aðlögun á sér stað þegar að börn flytja á milli deilda. Börnin heimsækja þá nokkur saman nýju deildina, taka þátt í leik, síðan máltíðum og að lokum er settur ákveðinn færsludagur á nokkur börn samtímis á milli deilda. Lagði starfsfólk áherslu á að þetta væri öðruvísi aðlögun og oft erfiðari fyrir foreldra en aðlögunin að leikskólanum í upphafi.

### **Foreldraviðtöl**

Foreldrar voru almennt ánægðir með fyrirkomulag foreldraviðtala. Foreldrum er gefin mætingartími en töldu síðan að þeir fengju eins mikinn tíma og hver hefði þörf fyrir í sjálfu viðtalinu, enginn seinni tímamörk væru þar á. Foreldraviðtöl eru á hendi leikskólakennara og undirbúa þeir sig að mestu eins síns liðs fyrir viðtölin.

Í viðtalinu sjálfu er farið í gegn um ýmsa þætti. Í Stakkaborg hefur frá því að þróunarverkefni var í gangi 1992 verið notast við þroskamatið PAC eftir H.C. Gunzburg. Er þetta hringlaga form (sjá fylgiskjal 5 ) og er litað í viðeigandi reiti en líka fylgja því eyðublöð til frekari útfyllingar. Foreldrum er í fyrsta foreldraviðtali eftir að barnið byrjar kynnt þetta mat. Matið mælir fínhyfingar, boltameðferð, hugtakaskilning, líkamsvitund, hopp, skrið, mál- og málskilning, félagsleg samskipti, framsögn og framburð, leiki, tónlist og söngva. Foreldrar lýstu yfir almennri ánægju með matið, jafnframt því að í foreldraviðtölum væru möppur með yfirliti yfir verk barnanna og skráning um þroska frá því að þau byrja í leikskólanum til enda.

Í samtali við leikskólastjóra kom fram að foreldraviðtöl ættu að fara fram í tengslum við afmælisdaga barnanna en það hafi ekki gengið sem skyldi og nú er sú ákvörðun í endurskoðun. Fram kom í viðtalinu við foreldra að nokkur misbrestur hafi verið á því að fá foreldraviðtal í tengslum við afmælisdaga barnanna, en foreldrar töldu að í flestum tilfellum væri á því ósköp eðlilegar skýringar, eins og veikindi, sumarleyfi og þess háttar.

### **Fréttabréf - uppsláttartöflur**

Leikskólinn gefur út u.þ.b. 4 fréttabréf á ári. Á haustin eru ýmsum hagnýtum upplýsingum komið á framfæri í fréttabréfi. Það er einnig notað til að greina frá ýmsum uppákomum, starfs- og námskeiðsdagar eru kynntir þar, skipulag leikskólans birtist í fréttabréfi ásamt teikningum eftir börn.

Skilaboðatöflur eru í fataklefum hvernar deildar. Á þær eru skrifuð skilaboð til foreldra, matseðill leikskólans og ýmsar hagnýtar upplýsingar. Deildirnar hafa líka haft það á stefnuskrá sinni að daglega séu skrifaðar upplýsingar um það helsta sem verið hefur á dagskrá í leikskólanum. Kom fram í viðtali við starfsfólkið að á því vill þó stundum verða misbrestur.

Foreldrar sögðust í viðtali telja skilaboðatöflu mikilvæga leið til miðlunar upplýsinga og sögðust þeir lesa hana daglega.

### **Foreldrafélag**

Við leikskólann er starfandi foreldrafélag sem tekur virkan þátt í ýmsum uppákomum í leikskólanum. Stjórn foreldrafélagsins er kosin á foreldrafundi á haustin og hittist með jöfnu millibili. Einn starfsmaður situr fundi stjórnar og fær greitt fyrir það. Honum er ætlað að vera tengiliður starfsfólks við stjórn.

Foreldrafélagið stendur að jólaballi í Tónabæ í samvinnu við leikskólann. Síðast liðið sumar stóð það einnig fyrir og skipulagði sumarhátíð barna, foreldra og starfsfólk í leikskólanum. Foreldrafélagið hefur líka fjármagnað ýmsar uppákomur í leikskólanum.

Foreldrafélagið hefur haft leikvöllinn á stefnuskrá sinni. Kom fram í máli þeirra að hann væri orðinn lélegur og öryggi hefði ekki verið gott. Sérstaklega komu fram áhyggjur vegna girðinga. Þær voru orðnar fúnar og lélegar og starfsmenn Reykjavíkurborgar ekki nógu viðbragðsfljótir að bæta úr því sem aflaga hefur farið á leikvöllinum.

## Mat á starfi leikskólans

Mat á starfi leikskólans hefur að mestu farið fram munnlega. Í umræðum á starfsdögum og á starfsmannafundum. Starfsfólk á viðkomandi deildum hefur þá rætt um hvernig hafi gengið, hvað gangi vel og hvað illa. Niðurstöður hafa síðan að einhverju leyti verið kynntar á starfsdögum leikskólans.

Ein deildin lét af hendi einhverskonar dagbók á A4 blöðum, þar sem helstu upplýsingar fyrir hverja viku s.l vetur voru teknar saman.

Leikskólinn hefur líka verið að feta sig inn á þá braut að leggja fyrir bæði foreldra og starfsfólk litlar kannanir. Telur leikskólastjóri að það sé aðferð sem hún vilji þróa frekar.

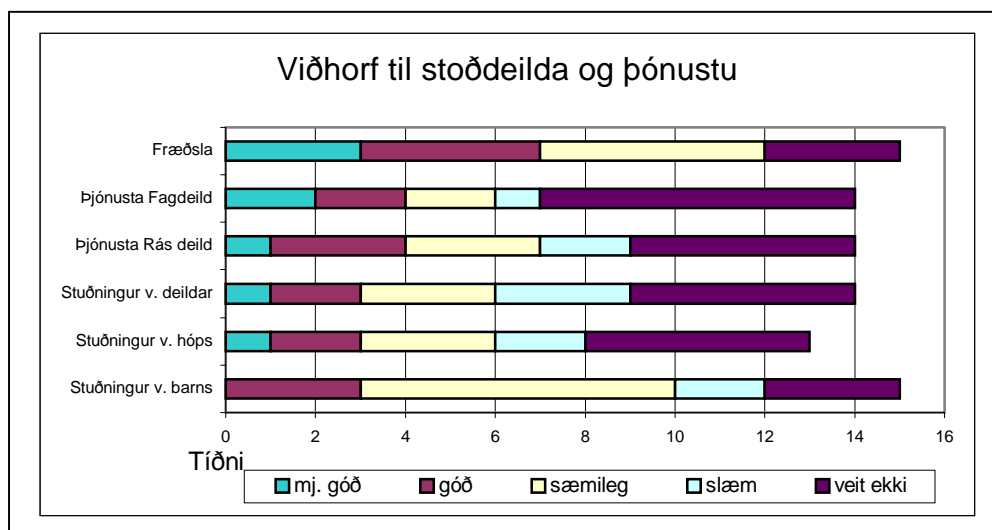
## Aðalskrifstofa Leikskóla Reykjavíkur – stoðþjónusta

Leikskólar Reykjavíkur eiga og reka Stakkaborg og þaðan fær leikskólinn ýmsa þjónustu. Leikskólar Reykjavíkur starfa samkvæmt skipuriti. Næsti yfirmaður leikskólastjóra er framkvæmdastjóri Leikskóla Reykjavíkur en til hliðar er ýmis fagleg stoðþjónusta, sem veitir ráðgjöf og fræðslu.

Helst má þar nefna leikskóladeild en þar eru starfandi leikskólaráðgjafar (leikskólakennarar með framhaldsnám á sviði stjórnunar) sem sinna faglegri stofnanaráðgjöf. Þeir veita ráðgjöf varðandi starfshætti og uppeldisstarf. Síðan er ráðgjafar- og sálfræðideild, þar sem starfa leikskólasérkennarar, þroskaþjálfar og sálfræðingar. Þessir aðilar sinna greiningarvinnu, eftirfylgd og ráðgjöf vegna sérþarfa barna.

Á aðalskrifstofu er líka fræðsludeild er þar haldið utan um þau fræðslutilboð sem stofnunin býður upp á. Er þetta bæði vegna sérstakra námskeiða og vegna námskeiðsdaga í leikskólum Reykjavíkurborgar.

Í spurningalista sem lagður var fyrir starfsfólk var það spurt um viðhorf til fyrrgreindra deilda og þeirrar þjónustu sem þær hafa upp á að bjóða. Mynd 8 sýnir niðurstöður og tala þær sínu máli.



Mynd 8. Viðhorf til stoðþjónustu Leikskóla Reykjavíkur

## Aðrar stofnanir

Leikskólinn hefur samskipti við ýmsar aðrar stofnanir, þar með talið Heilsugæsluna í Hlíðarhverfi, bókasafnið á Bústaðarvegi og Greiningar- og ráðgjafarstöð ríkisins. Einnig er farið í heimsóknir á aðra leikskóla.

## Draumar og sýn

Þegar starfsfólk var beðið að nefna væntingar, vonir og þrjár í starfinu kom ýmislegt upp og hér verður gerð grein fyrir því helsta.

Vinna að skólanámskrá – ákveðið hefur verið að aðstoðarleikskólastjóri verði laus við dagspart næstu mánuði og vinni að gerð skólanámskrár með deildum. Væntir fólk þess að þessi vinna eigi eftir að skila miklu fyrir leikskólann.

Einsetinn leikskóli – að leikskólinn verði einsetinn, að möguleikar til að bjóða upp á 7 tíma vistun verði að veruleika. Einsetning leiðir til þess að dagurinn deyr út, álag verður fyrst og fremst á fyrri hluta dagsins. Erfiðlega gengur oft að manna Seinni hluta dagsins. Einsetning er því allra hagur.

Eldri deildirnar saman í eldra húsinu og yngri deild í húsi úti í garði – Telur fólk að við það myndi samstarf eldri deildanna eflast. Ýmsir kostir eru taldir fyrir að yngri deildin sé úti í húsi, t.d. betra næði, hægt að hafa börn í minni garði og betra ef vagnabörn eru úti. Bæði voru nefnd til fagleg og hagnýt rök fyrir breytingunni. Til að hún geti orðið að raunveruleika þarf að gera ýmsar breytingar á húsinu úti.

Fleiri leikskólakennara – allt starfsfólkið sem var í viðtalinu taldi það vera veikleika leikskólans að hafa ekki fleira fagfólk. Markmiðið er að fjölga fagfólki, þannig að það verði minnst tveir leikskólakennarar á deild

Vinna að þróunarverkefni – er gefandi og krefjandi og hafði fólk áhuga á að þróa hreyfingu áfram og þá sérstaklega í tengslum við vettvangsferðir.

Gefum að lokum einum starfsmanni orðið, en í umræðunni um þróunarverkefni sagði hún:

„Ég meina ef að allir eru að vinna að því sama og vinna að ákveðnu markmiði.“ „... það gefur manni svona oft það sem manni vantar, maður er kannski orðin svolítið svona rúttíneraður.“

## Spurningar til starfsfólks:

### 1. Starfsheiti

Leikskólakennari 1   
Leiðbeinandi/Sókn 2

### 2. Deild:

Eldri 1   
Yngri 2   
Ekki ákveðinni deild 3

### 3. Starfsaldur í leikskólanum

0-3 mánuðir 1  1 - 3 ár 4  8-10 ár 7   
3-6 mánuðir 2  3- 5 ár 5  Meira en 10 ár 8   
6-12 mánuðir 3  5 -8 ár 6

### 4. Aldur þinn

17-20 ára 1  40- 50 ára 4   
20 -30 ára 2  Eldri en 50 5   
30-40 ára 3  ára

### 5. Hvernig telur þú að staðið sé að:

	Mjög vel	Vel	Mætti bæta
1. Móttöku nýrra starfsmanna?	1 <input type="checkbox"/>	2 <input type="checkbox"/>	3 <input type="checkbox"/>
2. Kynningu á nýju starfsfólki?	1 <input type="checkbox"/>	2 <input type="checkbox"/>	3 <input type="checkbox"/>
3. Afleysingu á deildum?	1 <input type="checkbox"/>	2 <input type="checkbox"/>	3 <input type="checkbox"/>
4. Skiplagi á vöktum?	1 <input type="checkbox"/>	2 <input type="checkbox"/>	3 <input type="checkbox"/>
5. Aðlögun nýrra barna?	1 <input type="checkbox"/>	2 <input type="checkbox"/>	3 <input type="checkbox"/>
6. Upplýsingastreymi í leikskólanum			

### 6. Hefur þú tekið þátt í skipulegri umræðu í leikskólanum um:

	Oft	Stundum	Sjaldan	Aldrei
1. Skipulag á einstökum þáttum starfsins?	1 <input type="checkbox"/>	2 <input type="checkbox"/>	3 <input type="checkbox"/>	4 <input type="checkbox"/>
2. Markmið leikskólans?	1 <input type="checkbox"/>	2 <input type="checkbox"/>	3 <input type="checkbox"/>	4 <input type="checkbox"/>
3. Áætlanagerð fyrir einstaka barn?	1 <input type="checkbox"/>	2 <input type="checkbox"/>	3 <input type="checkbox"/>	4 <input type="checkbox"/>
4. Áætlanagerð fyrir hóp?	1 <input type="checkbox"/>	2 <input type="checkbox"/>	3 <input type="checkbox"/>	4 <input type="checkbox"/>
5. Mat á starfi deildarinnar?	1 <input type="checkbox"/>	2 <input type="checkbox"/>	3 <input type="checkbox"/>	4 <input type="checkbox"/>
6. Mat á starfi leikskólans?	1 <input type="checkbox"/>	2 <input type="checkbox"/>	3 <input type="checkbox"/>	4 <input type="checkbox"/>
7. Mat á einstaka þáttum í starfinu?	1 <input type="checkbox"/>	2 <input type="checkbox"/>	3 <input type="checkbox"/>	4 <input type="checkbox"/>

**7. Hefur þú fengið handleiðslu eða verið rætt skipulega við þig um starf leikskólans?**

Já  <sub>1</sub>                      Nei  <sub>2</sub>

**8. Hefur þú farið í starfsmannaviðtal?**

Já  <sub>1</sub>                      Nei  <sub>2</sub>

**9. Ef já, hvernig fannst þér það nýttast?**

Mjög vel  <sub>1</sub>                      Vel  <sub>2</sub>                      Sæmilega  <sub>3</sub>                      Illa  <sub>4</sub>

**10. Hvernig telur þú eftirtalin atriði í barnahópinum vera:**

	Mjög góð(a)	Góð(a)	Sæmileg(a)	Slæm(a)	Mjög slæm(a)
1. Samsetning hópsins?	<input type="checkbox"/> <sub>1</sub>	<input type="checkbox"/> <sub>2</sub>	<input type="checkbox"/> <sub>3</sub>	<input type="checkbox"/> <sub>4</sub>	<input type="checkbox"/> <sub>5</sub>
2. Almenn líðan barna?	<input type="checkbox"/> <sub>1</sub>	<input type="checkbox"/> <sub>2</sub>	<input type="checkbox"/> <sub>3</sub>	<input type="checkbox"/> <sub>4</sub>	<input type="checkbox"/> <sub>5</sub>
3. Samvinna milli barna?	<input type="checkbox"/> <sub>1</sub>	<input type="checkbox"/> <sub>2</sub>	<input type="checkbox"/> <sub>3</sub>	<input type="checkbox"/> <sub>4</sub>	<input type="checkbox"/> <sub>5</sub>

**11. Samskipti milli**

1) Barna innbygðis?	<input type="checkbox"/> <sub>1</sub>	<input type="checkbox"/> <sub>2</sub>	<input type="checkbox"/> <sub>3</sub>	<input type="checkbox"/> <sub>4</sub>	<input type="checkbox"/> <sub>5</sub>
2) Barna og starfsmanna?	<input type="checkbox"/> <sub>1</sub>	<input type="checkbox"/> <sub>2</sub>	<input type="checkbox"/> <sub>3</sub>	<input type="checkbox"/> <sub>4</sub>	<input type="checkbox"/> <sub>5</sub>

**12. Eru foreldrar:**

	Alltaf	Oft	Stundum	Sjaldan	Aldrei
1. Upplýstir um það sem er að gerast í leikskólanum?	<input type="checkbox"/> <sub>1</sub>	<input type="checkbox"/> <sub>2</sub>	<input type="checkbox"/> <sub>3</sub>	<input type="checkbox"/> <sub>4</sub>	<input type="checkbox"/> <sub>5</sub>
2. Upplýstir um hvernig barninu þeirra líður?	<input type="checkbox"/> <sub>1</sub>	<input type="checkbox"/> <sub>2</sub>	<input type="checkbox"/> <sub>3</sub>	<input type="checkbox"/> <sub>4</sub>	<input type="checkbox"/> <sub>5</sub>
3. Velkomnir til að taka þátt í starfinu?	<input type="checkbox"/> <sub>1</sub>	<input type="checkbox"/> <sub>2</sub>	<input type="checkbox"/> <sub>3</sub>	<input type="checkbox"/> <sub>4</sub>	<input type="checkbox"/> <sub>5</sub>

**13. Þegar þú ræðir við foreldra**

	Alltaf	Oft	Stundum	Sjaldan	Aldrei
1. Ræðir þú um líðan barnsins (bæði góða og slæma)?	<input type="checkbox"/> <sub>1</sub>	<input type="checkbox"/> <sub>2</sub>	<input type="checkbox"/> <sub>3</sub>	<input type="checkbox"/> <sub>4</sub>	<input type="checkbox"/> <sub>5</sub>
2. Hlustar þú á foreldra og þeirra sjónamið?	<input type="checkbox"/> <sub>1</sub>	<input type="checkbox"/> <sub>2</sub>	<input type="checkbox"/> <sub>3</sub>	<input type="checkbox"/> <sub>4</sub>	<input type="checkbox"/> <sub>5</sub>
3. Ræðir þú um það sem barnið er að gera dags daglega í leikskólanum?	<input type="checkbox"/> <sub>1</sub>	<input type="checkbox"/> <sub>2</sub>	<input type="checkbox"/> <sub>3</sub>	<input type="checkbox"/> <sub>4</sub>	<input type="checkbox"/> <sub>5</sub>

**14. Hvaða orð lýsa best líðan þinni, þegar þú hugsar um eftirfarandi þætti í leikskólanum?  
Veldu tvö orð og merktu 1 í reitin sem best á við og 2 í reitin sem á næst best við.**

	Gleði	Ró	Ofskipulag	Laust í reipum	Stress	Ánægja	Hræðsla við að missa tók	Kvíði	Vellíðan
1. Hreyfistund	1 <input type="checkbox"/>	2 <input type="checkbox"/>	3 <input type="checkbox"/>	4 <input type="checkbox"/>	5 <input type="checkbox"/>	6 <input type="checkbox"/>	7 <input type="checkbox"/>	8 <input type="checkbox"/>	9 <input type="checkbox"/>
2. Samverustund	1 <input type="checkbox"/>	2 <input type="checkbox"/>	3 <input type="checkbox"/>	4 <input type="checkbox"/>	5 <input type="checkbox"/>	6 <input type="checkbox"/>	7 <input type="checkbox"/>	8 <input type="checkbox"/>	9 <input type="checkbox"/>
3. Matartíma	1 <input type="checkbox"/>	2 <input type="checkbox"/>	3 <input type="checkbox"/>	4 <input type="checkbox"/>	5 <input type="checkbox"/>	6 <input type="checkbox"/>	7 <input type="checkbox"/>	8 <input type="checkbox"/>	9 <input type="checkbox"/>
4. Hvíld	1 <input type="checkbox"/>	2 <input type="checkbox"/>	3 <input type="checkbox"/>	4 <input type="checkbox"/>	5 <input type="checkbox"/>	6 <input type="checkbox"/>	7 <input type="checkbox"/>	8 <input type="checkbox"/>	9 <input type="checkbox"/>
5. Útiveru	1 <input type="checkbox"/>	2 <input type="checkbox"/>	3 <input type="checkbox"/>	4 <input type="checkbox"/>	5 <input type="checkbox"/>	6 <input type="checkbox"/>	7 <input type="checkbox"/>	8 <input type="checkbox"/>	9 <input type="checkbox"/>
6. Val	1 <input type="checkbox"/>	2 <input type="checkbox"/>	3 <input type="checkbox"/>	4 <input type="checkbox"/>	5 <input type="checkbox"/>	6 <input type="checkbox"/>	7 <input type="checkbox"/>	8 <input type="checkbox"/>	9 <input type="checkbox"/>
7. Fataherbergi	1 <input type="checkbox"/>	2 <input type="checkbox"/>	3 <input type="checkbox"/>	4 <input type="checkbox"/>	5 <input type="checkbox"/>	6 <input type="checkbox"/>	7 <input type="checkbox"/>	8 <input type="checkbox"/>	9 <input type="checkbox"/>
8. Hópastarfi	1 <input type="checkbox"/>	2 <input type="checkbox"/>	3 <input type="checkbox"/>	4 <input type="checkbox"/>	5 <input type="checkbox"/>	6 <input type="checkbox"/>	7 <input type="checkbox"/>	8 <input type="checkbox"/>	9 <input type="checkbox"/>
9. Samstarf	1 <input type="checkbox"/>	2 <input type="checkbox"/>	3 <input type="checkbox"/>	4 <input type="checkbox"/>	5 <input type="checkbox"/>	6 <input type="checkbox"/>	7 <input type="checkbox"/>	8 <input type="checkbox"/>	9 <input type="checkbox"/>
10. Börn sótt	1 <input type="checkbox"/>	2 <input type="checkbox"/>	3 <input type="checkbox"/>	4 <input type="checkbox"/>	5 <input type="checkbox"/>	6 <input type="checkbox"/>	7 <input type="checkbox"/>	8 <input type="checkbox"/>	9 <input type="checkbox"/>
11. Koma til vinnu	1 <input type="checkbox"/>	2 <input type="checkbox"/>	3 <input type="checkbox"/>	4 <input type="checkbox"/>	5 <input type="checkbox"/>	6 <input type="checkbox"/>	7 <input type="checkbox"/>	8 <input type="checkbox"/>	9 <input type="checkbox"/>



**Næst er verið að spyrja um skoðanir þínar á einstökum þáttum í starfinu.**

15. Myndir þú vilja breyta þeirri áherslu eða tímalengd sem nú er fyrir?

	Minnka	Hæfilegt	Auka
1. Skipulagt starf	1 <input type="checkbox"/>	2 <input type="checkbox"/>	3 <input type="checkbox"/>
2. Þema	1 <input type="checkbox"/>	2 <input type="checkbox"/>	3 <input type="checkbox"/>
3. Ummönnunarþætti	1 <input type="checkbox"/>	2 <input type="checkbox"/>	3 <input type="checkbox"/>
4. Frjálsan leik	1 <input type="checkbox"/>	2 <input type="checkbox"/>	3 <input type="checkbox"/>
5. Útiveru	1 <input type="checkbox"/>	2 <input type="checkbox"/>	3 <input type="checkbox"/>
6. Tónlist	1 <input type="checkbox"/>	2 <input type="checkbox"/>	3 <input type="checkbox"/>
7. Hreyfingu	1 <input type="checkbox"/>	2 <input type="checkbox"/>	3 <input type="checkbox"/>
8. Skapandi starf	1 <input type="checkbox"/>	2 <input type="checkbox"/>	3 <input type="checkbox"/>
9. Vettvangsferðir	1 <input type="checkbox"/>	2 <input type="checkbox"/>	3 <input type="checkbox"/>
10. Elstu barna verkefni	1 <input type="checkbox"/>	2 <input type="checkbox"/>	3 <input type="checkbox"/>
11.			

16. Ganga eftirfarandi þættir í starfinu vel?

	Alltaf	Oftast	Stundum
1. Skipulagt starf	1 <input type="checkbox"/>	2 <input type="checkbox"/>	3 <input type="checkbox"/>
2. Þema	1 <input type="checkbox"/>	2 <input type="checkbox"/>	3 <input type="checkbox"/>
3. Ummönnunarþætti	1 <input type="checkbox"/>	2 <input type="checkbox"/>	3 <input type="checkbox"/>
4. Frjálsan leik	1 <input type="checkbox"/>	2 <input type="checkbox"/>	3 <input type="checkbox"/>
5. Útiveru	1 <input type="checkbox"/>	2 <input type="checkbox"/>	3 <input type="checkbox"/>
6. Tónlist	1 <input type="checkbox"/>	2 <input type="checkbox"/>	3 <input type="checkbox"/>
7. Hreyfingu	1 <input type="checkbox"/>	2 <input type="checkbox"/>	3 <input type="checkbox"/>

8. Skapandi starf      1       2       3   
9. Vettvangsferðir      1       2       3   
10. Elstu barna verkefni      1       2       3

**17. Eru eftirfarandi þættir gefandi fyrir börnin?**

	Öll	Flest	Sum	Veit ekki
11. Skipulagt starf	1 <input type="checkbox"/>	2 <input type="checkbox"/>	3 <input type="checkbox"/>	4 <input type="checkbox"/>
12. Þema	1 <input type="checkbox"/>	2 <input type="checkbox"/>	3 <input type="checkbox"/>	4 <input type="checkbox"/>
13. Ummönnunarþætti	1 <input type="checkbox"/>	2 <input type="checkbox"/>	3 <input type="checkbox"/>	4 <input type="checkbox"/>
14. Frjálsan leik	1 <input type="checkbox"/>	2 <input type="checkbox"/>	3 <input type="checkbox"/>	4 <input type="checkbox"/>
15. Útiveru	1 <input type="checkbox"/>	2 <input type="checkbox"/>	3 <input type="checkbox"/>	4 <input type="checkbox"/>
16. Tónlist	1 <input type="checkbox"/>	2 <input type="checkbox"/>	3 <input type="checkbox"/>	4 <input type="checkbox"/>
17. Hreyfingu	1 <input type="checkbox"/>	2 <input type="checkbox"/>	3 <input type="checkbox"/>	4 <input type="checkbox"/>
18. Skapandi starf	1 <input type="checkbox"/>	2 <input type="checkbox"/>	3 <input type="checkbox"/>	4 <input type="checkbox"/>
19. Vettvangsferðir	1 <input type="checkbox"/>	2 <input type="checkbox"/>	3 <input type="checkbox"/>	4 <input type="checkbox"/>
20. Elstu barna verkefni	1 <input type="checkbox"/>	2 <input type="checkbox"/>	3 <input type="checkbox"/>	4 <input type="checkbox"/>

### 18. Hvernig telur þú þá þjónustu vera sem leikskólinn/deildinn fær frá aðalskrifstofu Leikskóla Reykjavíkur?

	Mjög góða	Góða	Sæmilega	Slæma	Mjög slæma	Veit ekki
1. Stuðningur/ráðgjöf vegna einstakra barna?	1 <input type="checkbox"/>	2 <input type="checkbox"/>	3 <input type="checkbox"/>	4 <input type="checkbox"/>	5 <input type="checkbox"/>	6 <input type="checkbox"/>
2. Stuðningur/ráðgjöf vegna hóps?	1 <input type="checkbox"/>	2 <input type="checkbox"/>	3 <input type="checkbox"/>	4 <input type="checkbox"/>	5 <input type="checkbox"/>	6 <input type="checkbox"/>
3. Stuðningur/ráðgjöf vegna deildar?	1 <input type="checkbox"/>	2 <input type="checkbox"/>	3 <input type="checkbox"/>	4 <input type="checkbox"/>	5 <input type="checkbox"/>	6 <input type="checkbox"/>
4. Fræðsla? (námskeið, fyrirlestrar)	1 <input type="checkbox"/>	2 <input type="checkbox"/>	3 <input type="checkbox"/>	4 <input type="checkbox"/>	5 <input type="checkbox"/>	6 <input type="checkbox"/>

### 19 Aðstaða

	Mjög góð	Góð	Sæmileg	Slæm	Mjög slæm
1. Hvernig finnst þér aðstaðan á leikskólanum vera?	1 <input type="checkbox"/>	2 <input type="checkbox"/>	3 <input type="checkbox"/>	4 <input type="checkbox"/>	5 <input type="checkbox"/>
2. Hvernig finnst þér aðstaðan á þinni deild vera?	1 <input type="checkbox"/>	2 <input type="checkbox"/>	3 <input type="checkbox"/>	4 <input type="checkbox"/>	5 <input type="checkbox"/>
3. Hvernig finnst þér garðurinn vera?	1 <input type="checkbox"/>	2 <input type="checkbox"/>	3 <input type="checkbox"/>	4 <input type="checkbox"/>	5 <input type="checkbox"/>
4. Hvernig telur þú stærð leikskólans vera (fjöldi deilda - barna)?	1 <input type="checkbox"/>	2 <input type="checkbox"/>	3 <input type="checkbox"/>	4 <input type="checkbox"/>	5 <input type="checkbox"/>
5. Hvernig finnst þér leikfangaeign leikskólans vera?	1 <input type="checkbox"/>	2 <input type="checkbox"/>	3 <input type="checkbox"/>	4 <input type="checkbox"/>	5 <input type="checkbox"/>

20. Nefndu ef þú getur atriði sem þú telur að mætti fara betur varðandi aðstöðu:

1. Úti (nefndu 3 atriði) \_\_\_\_\_

\_\_\_\_\_

2. Inni (nefndu 3 atriði) \_\_\_\_\_

\_\_\_\_\_

### 21. Eru eftirfarandi þættir í starfinu áberandi

	Oftast	Stundum	Sjaldan	Yfirleitt ekki	Veit ekki
1. Samskipti á milli deilda?	1 <input type="checkbox"/>	2 <input type="checkbox"/>	3 <input type="checkbox"/>	4 <input type="checkbox"/>	5 <input type="checkbox"/>
2. Samstarf á deildinni sem þú ert á?	1 <input type="checkbox"/>	2 <input type="checkbox"/>	3 <input type="checkbox"/>	4 <input type="checkbox"/>	5 <input type="checkbox"/>
3. Að reglur á deildinni séu samræmdar?	1 <input type="checkbox"/>	2 <input type="checkbox"/>	3 <input type="checkbox"/>	4 <input type="checkbox"/>	5 <input type="checkbox"/>
4. Að reglur í leikskólanum séu samræmdar?	1 <input type="checkbox"/>	2 <input type="checkbox"/>	3 <input type="checkbox"/>	4 <input type="checkbox"/>	5 <input type="checkbox"/>
5. Að það sé samræmt hvernig tekið er á málum (t.d. hegðun, agabrotum) sem koma upp?	1 <input type="checkbox"/>	2 <input type="checkbox"/>	3 <input type="checkbox"/>	4 <input type="checkbox"/>	5 <input type="checkbox"/>

## 22. Stjórnun - líðan

	Oftast	Stundum	Sjaldan	Yfirleitt ekki	Veit ekki
1. Líður þér vel í starfi	1 <input type="checkbox"/>	2 <input type="checkbox"/>	3 <input type="checkbox"/>	4 <input type="checkbox"/>	5 <input type="checkbox"/>
2. Líður þér vel með barnahópnum	1 <input type="checkbox"/>	2 <input type="checkbox"/>	3 <input type="checkbox"/>	4 <input type="checkbox"/>	5 <input type="checkbox"/>
3. Finnst þér verkaskipting vera sanngjörn	1 <input type="checkbox"/>	2 <input type="checkbox"/>	3 <input type="checkbox"/>	4 <input type="checkbox"/>	5 <input type="checkbox"/>
4. Finnst þér stjórnun deildarinnar vera sanngjörn	1 <input type="checkbox"/>	2 <input type="checkbox"/>	3 <input type="checkbox"/>	4 <input type="checkbox"/>	5 <input type="checkbox"/>
5. Finnst þér stjórnun leikskólans vera sanngjörn	1 <input type="checkbox"/>	2 <input type="checkbox"/>	3 <input type="checkbox"/>	4 <input type="checkbox"/>	5 <input type="checkbox"/>
6. Líður þér vel í starfsmannahópnum	1 <input type="checkbox"/>	2 <input type="checkbox"/>	3 <input type="checkbox"/>	4 <input type="checkbox"/>	5 <input type="checkbox"/>
7. Finnst þér takast vel að framkvæma það sem hefur verið skipulagt	1 <input type="checkbox"/>	2 <input type="checkbox"/>	3 <input type="checkbox"/>	4 <input type="checkbox"/>	5 <input type="checkbox"/>
8. Færð þú fá nauðsynlegar upplýsingar um það sem er að gerast í húsinu	1 <input type="checkbox"/>	2 <input type="checkbox"/>	3 <input type="checkbox"/>	4 <input type="checkbox"/>	5 <input type="checkbox"/>

## 23. Ertu ánægð(ur) með

	Oftast	Stundum	Sjaldan	Yfirleitt ekki	Veit ekki
1. Verkaskiptingu á deildinni?	1 <input type="checkbox"/>	2 <input type="checkbox"/>	3 <input type="checkbox"/>	4 <input type="checkbox"/>	5 <input type="checkbox"/>
2. Starfskyldur þínar?	1 <input type="checkbox"/>	2 <input type="checkbox"/>	3 <input type="checkbox"/>	4 <input type="checkbox"/>	5 <input type="checkbox"/>
3. Þau áhrif sem þú hefur á starfið?	1 <input type="checkbox"/>	2 <input type="checkbox"/>	3 <input type="checkbox"/>	4 <input type="checkbox"/>	5 <input type="checkbox"/>
4. Hvernig tekið er í hugmyndir þínar?	1 <input type="checkbox"/>	2 <input type="checkbox"/>	3 <input type="checkbox"/>	4 <input type="checkbox"/>	5 <input type="checkbox"/>
5. Starfsandann í leikskólanum?	1 <input type="checkbox"/>	2 <input type="checkbox"/>	3 <input type="checkbox"/>	4 <input type="checkbox"/>	5 <input type="checkbox"/>

## 24. Hefur þú sótt námskeið sem þú telur að nýtist þér í starfi s.l ár?

Já 1  Nei 2

## 25. Ef já þá hversu mörg?

\_\_\_\_\_

**26. Gerðu í stuttu máli grein fyrir hverjar þú telur vera sterkar hliðar leikskólans?**

---

---

---

---

---

**27. Gerðu í stuttu máli grein fyrir hverjar þú telur vera veikar hliðar leikskólans?**

---

---

---

---

---

---

---

**28. Annað sem þú vilt taka fram?**

---

---

---

**Rýnihópur – foreldrar Stakkaborg, þriðjudaginn 18.01 2000**

Dagskrá

Kynning, ræða um fyrirkomulag, skýra ástæðuna, hvernig valið og trúnað?

Dagleg samskipti, að koma með barnið, að sækja barnið, kynning á nýju starfsfólki. Upplýsingastreymi í leikskólanum til foreldra og öfugt – hversu mikilvægt er það?

Hvernig er viðmót starfsfólksins – gagnvart foreldrum börnum?

Aðlögun – hvernig telja foreldrar að hún eigi að vera hvernig var hún – hvert er mikilvægi hennar. Kynntist foreldri vel starfi leikskólans á aðlögunartímanum, eða starfsfólki hans?

Húsnæði leikskólans, garðurinn hvað finnst foreldrum – er leikskólinn aðalaðandi?

Hvað vita foreldrar um daglegt starf og hvernig er það kynnt fyrir foreldrum?

Matmálstímar

Þema – hópastarf

Hvernig finnst foreldrum fréttabréf – uppsláttartafla, líta þeir á þær upplýingar það sem þær hanga?

Reglur í leikskólanum

Hvernig finnst foreldrum vera tekið í sérstakar óskir ef þær hafa komið fram?

Hvert er gildi leikskóla, hvað fær barnið út úr því að vera í leikskóla?

Hvað finnst foreldrum mikilvægast í starfinu?

Telja foreldrar að barnið fái menntun í leikskólanum?

Foreldrasamtal – hvernig fer það fram, er fólk vel búið undir það, getur það svarað öllum spurningum?

## Rýnihópur starfsfólk Stakkaborga

Kynning – trúnaður

Daglegt skipulag,

- Dagskipulagið, biðtímar í því.
- Hver skipuleggur á deildini?
- Hvað er skipulagt?
- Verkaskipting.
- Reglur sem gilda í barnahópnum.
- Reglur sem gilda í starfsmannahópnum.

Veikindi.

Samstarf á milli deilda hvernig er því háttað?

Maturinn.

Húsnæði.

Úti hvernig er skipulagt í útivist, hvernig skipuleggur starfsfólk sig í sjálfri útiverunni?

Inni –hvernig er starfsfólk skipulagt á svæði inni? Nýting húsnæðis

Sjálfs hjálp

- Viðhorf til sjálfs hjálpar?
- Hvernig á aðgegni að efnivið að vera háttað?

Hvað er mikilvægt að börn læri í leikskólanum

- Uppeldisþættirnir
- Skapandi starf, hvað er það, hvernig er því sinnt. (tónlist, myndlist)
- Hreyfing
- Leikurinn
- Hreyfing
- Samfélag
- Náttúra

Hátíðir, sérstakir atburðir sem leikskólinn hefur komið sér upp

Hver eru sérkenni leikskólans

Foreldrasamstarf

- Hvernig er það skipulagt?
- Hvernig eru foreldrasamtöl skipulögð – hvernig er undirbúningur undir þau háttað?
- Dagleg samskipti við foreldra?
- Um hvað á samstarfið við foreldra að snúast?

Hvernig fer matið á starfinu fram?

Ef hjálpartæki, hvaða?

Veikar og sterkar hliðar.

Draumar, hvert viljið þið stefna

Verkefni eða annað í starfinu sem áhugi er á að þróa nánar á næstunni?

Annað sem starfsfólk vill taka fram og hefur ekki komið fram

**Viðtal við leikskólastjóra Stakkaborg mánudaginn 7. febrúar 2000  
- minnispunktar -**

Saga leikskólans

Hvernig er staðið að markmiðsgerð – hver tekur þátt?

Skólanámskrá

Fjárhagsáætlun og ytri rammar sem hafa áhrif á leikskólastarfið

Fundir

Rekstur leikskólans

Hvernig er daglegum rekstri háttað?

Vinnuástað starfsfólks

Garðurinn – tækjæign

Leikföng og annar efniviður

Starfsmannaviðtöl – hvernig skipulögð, hvaða reynsla?

Foreldrasamvinna – Aðlögun

Um hvað á foreldrasamstarf að snúast?

Hvað er mikilvægast í starfi leikskólans?

Hvað vilt þú að börnin læri í leikskólanum?

Samstarf við aðila utan leikskólans

Aðra leikskóla

Leikskóla Reykjavíkur

Grunnskóla

Aðrar stofnanir eða skóla

Hvert er stefnt, draumar og sýn