

Tölfræðihandbók um háskólastigið

Menntamálaráðuneytið 2000

Menntamálaráðuneytið: Sérít 2

Febrúar 2000

Útgefandi: Menntamálaráðuneytið
Sölvhólgötu 4
150 Reykjavík
Sími: 560 9500
Bréfasími: 562 3068
Netfang: postur@mrn.stjr.is
Veffang: www.mrn.stjr.is

Prentumsjón: PMS

Kápuhönnun: XYZETA ehf.

© 2000 Menntamálaráðuneytið

ISBN 9979-882-40-9

Efnisyfirlit

FORMÁLI	4
INNGANGUR	5
1. FJÁRVEITINGAR.....	9
1.1 Fjárveitingar til háskólastigsins	9
1.2 Fjárveitingar til LÍN	12
2. NEMENDUR Á HÁSKÓLASTIGI	16
2.1 Fjöldi, aldur, kynjaskipting og lögheimili.....	16
2.2 Námsval	22
2.4 Brottfall	31
2.5 Brautskráningar.....	35
2.6 Menntunarstig þjóðarinnar	39
3. STARFSFÓLK HÁSKÓLA	42
4. RANNSÓKNIR OG ÞRÓUN	48
5. ALÞJÓÐLEG SAMSKIPTI.....	53
5.1 Erasmus á Íslandi	53
5.2 Nemendaskipti Háskóla Íslands.....	57
5.3 Erlendir nemendur á Íslandi	59
HEIMILDASKRÁ	61

FORMÁLI

Rit þetta er gefið út í tilefni af háskólaþingi sem haldið er á vegum menntamálaráðuneytisins þann 12. febrúar 2000. Tilgangurinn með útgáfunni er að safna saman á einn stað tölulegum upplýsingum um háskólastigið, sem getur m.a. nýst sem uppsláttarrit og einnig sem stuðningsrit fyrir þátttakendur og gesti á þinginu. Þannig gætu upplýsingarnar hjálpað til við að draga upp skýrari mynd af stöðu og þróun háskólastigsins á Íslandi, á undanförunum árum.

Í ritinu er lögð áhersla á að sýna þróun síðustu ára og samanburð við erlend lönd eftir því sem kostur er og upplýsingar eru fyrir hendi. Málaflokkarnir sem teknir eru fyrir eru fjárveitingar til háskóla og námslána, nemendur og starfsfólk háskóla, umfang alþjóðlegra samskipta og rannsóknir og þróun. Stærsti málaflokkurinn varðar nemendur, en þar er að finna margvíslega undirflokkka, eins og námsval, brottfall, og brautskráningar, svo dæmi séu tekin.

Skipaðar var undirbúningshópur innan ráðuneytisins til að hafa umsjón með útgáfu ritsins og naut hann liðsinnis ýmissa stofnana og einstaklinga við öflun upplýsinga. Skal hér sérstaklega getið Ástu Urbancic og Jóhönnu Rósu Arnardóttur hjá Hagstofu Íslands. Lánasjóður íslenskra námsmanna veitti einnig upplýsingar um þau mál er snúa að sjóðnum, og Inga Dóra Sigfúsdóttir veitti ráðuneytinu góðfúslega leyfi til að nota gögn úr skýrslunni „Staða grunnvísinda á Íslandi“. Einnig eru Jóni Torfa Jónassyni prófessor við Háskóla Íslands, Leifi Eysteinessyni viðskiptafræðingi í fjármálaráðuneytinu og Þorvaldi Búasyni eðlisfræðingi færðar þakkir fyrir góðar ábendingar við lestur handrits.

INNGANGUR

Á Íslandi eru starfandi átta skólar á háskólastigi sem bjóða nám til háskólagráðu. Þessir skólar eru Háskóli Íslands, Kennaraháskóli Íslands, Háskólinn á Akureyri, Listaháskóli Íslands, Tækniskóli Íslands, Háskólinn í Reykjavík, Samvinnuháskólinn á Bifröst og Landbúnaðarháskólinn á Hvanneyri. Þessir átta skólar auk Leiklistarskóla Íslands og Tónlistarskólans í Reykjavík sem teljast til sérskóla á háskólastigi, heyra undir rammalög um háskóla sem samþykkt voru í desember 1997.

Af þeim átta skólum sem bjóða nám til háskólagráðu er einn háskóli, **Háskóli Íslands (HÍ)**, sem býður upp á nám á flestum hefðbundnum fræðasviðum. Hann var stofnaður árið 1911 þegar þrír embættismannaskólar; Prestaskólinn (stofnaður 1847), Læknaskólinn (stofnaður 1876) og Lagaskólinn (stofnaður 1908), sameinuðust. Í hinum nýja háskóla voru fjórar deildir; guðfræðideild, læknadeild, lagadeild og heimspekideild sem þá var ný námsbraut á Íslandi. Frá stofnun HÍ og til skólaársins 1999/2000 hefur nemendum skólans fjölgað úr 45 í 6588. Deildir skólans hafa vaxið úr fjórum í níu og fjölgun orðið á skorum og námsbrautum. Við skólann eru skráð samtals um 1500 námskeið. Skipulagðar námsleiðir til fyrstu háskólagráðu eru 57, til meistaraþrófs 47 og 7 til doktorsþrófs. Á 16 námsleiðum er boðið upp á starfsmiðað nám að lokinni fyrstu háskólagráðu. Endurmenntunarstofnun HÍ hefur verið starfrækt frá 1983 og hefur á undanförmum árum fjölgað verulega þátttakendum á námskeiðum stofnunarinnar.¹

Háskóli Íslands var eini háskóli landsins allt fram til ársins 1971 þegar **Kennaraháskóli Íslands (KHÍ)** var stofnaður á grunni Kennaraskóla Íslands sem starfað hafði frá árinu 1908. Í byrjun árs 1998 voru þrír sérskólar á sviði uppeldismenntunar; Íþróttakennaraskólinn á Laugarvatni, Fósturskóli Íslands og Þroskaþjálfaskóli Íslands, sameinaðir KHÍ. Skólinn skiptist í grunndeild sem lýkur með B.Ed.-gráðu, framhaldsdeild þar sem meðal annars er nám til M.Ed.-gráðu og Símenntunarstofnun.

Tækniskóli Íslands var stofnaður árið 1964 með það að markmiði að gefa iðnaðarmönnum tækifæri til að stunda nám á háskólastigi – tæknifræðinám. Menntamálaráðuneytið veitti Tækniskólanum formlegt leyfi til að hefja kennslu í námi til háskólagráðu árið 1973. Í dag býður skólinn upp á B.S.-nám í sjö greinum, auk styttra náms sem ekki leiðir til háskólagráðu.

Haustið 1999 var Bændaskólinn á Hvanneyri formlega gerður að háskóla, og heiti hans breytt í **Landbúnaðarháskólinn á Hvanneyri**. Bændaskólinn var stofnaður árið 1946, en B.S.-nám hófst þar samkvæmt lögum árið 1978. Landbúnaðarháskólinn býður upp á nám á framhaldsskólastigi og háskólastigi auk endurmenntunar. Við skólann eru þrjár deildir, bændadeild, þar sem námi lýkur með tveggja ára búfræðiprófi, háskóladeild sem býður upp á eins árs viðbótarnám til B.S.-þrófs í búfræði, og endurmenntunardeild.

¹ Endurmenntunarstofnun HÍ fékk núverandi heiti sitt árið 1991, en forveri hennar var Endurmenntunarnefnd HÍ.

Samvinnuskólinn á Bifröst var stofnaður árið 1918 af Sambandi íslenskra sveitarfélaga og starfaði lengst af á framhaldsskólastigi, eða allt fram til 1988 þegar kennsla hófst þar á háskólastigi. Í byrjun árs 1990 var skólinn gerður að sjálfseignarstofnun og nafni hans breytt í **Samvinnuháskólinn á Bifröst**. Til að byrja með var boðið upp á tveggja ára nám í rekstrarfræðum en haustið 1994 hófst þar nám til B.S.-gráðu í rekstrarfræðum. Skólanum er skipt niður í þrjár deildir. Í frumgreinadeild er nám á framhaldsskólastigi, í rekstrarfræðideild er tveggja ára rekstrarfræðinám til samvinnuháskólaprófs og í rekstrarfræðideild II er eins árs viðbótarnám sem lýkur með B.S.-prófi.

Háskólinn á Akureyri (HA) hóf starfsemi sína haustið 1987 með kennslu á tveimur námsbrautum. Skólinn var formlega stofnaður með lögum vorið 1988. Við skólann eru starfræktar fjórar deildir; rekstrardeild, heilbrigðisdeild, sjávarútvegsdeild og kennaradeild. Í þessum deildum er boðið upp á nám til B.S.- og B.Ed.-gráðu en einnig er hægt að leggja stund á tveggja ára nám á háskólastigi í iðnrekstrarfræði.

Viðskiptaháskólinn í Reykjavík (VHR) hóf starfsemi sína árið 1998. Skólinn er sjálfseignarstofnun undir umsjón Sjálfseignarstofnunar Verzlunarráðs Íslands um viðskiptamenntun. Við skólann eru tvær deildir; tölvunarfræðideild þar sem boðið er upp á tveggja ára nám í kerfisfræði og B.S.-nám í tölvunarfræði, og viðskiptadeild þar sem megináhersla er á B.S.-nám í viðskiptafræði. Viðskiptadeildin er ný, en tölvunarfræðideildin byggir á um tíu ára hefð, þar sem hún var áður Tölvuháskóli Verzlunarskóla Íslands. Auk þessara tveggja deilda, starfrækir skólinn fræðsluþjónustu fyrir fyrirtæki og stofnanir í atvinnulífinu, Símennt-VHR. Í janúar 2000 var nafni skólans breytt og heitir hann nú **Háskólinn í Reykjavík**.

Listaháskóli Íslands (LHÍ) er yngsti háskólinn, en starfsleyfi hans var undirritað af menntamálaráðherra í maí 1999. Fyrsta starfsár skólans var skólaárið 1999-2000. Myndlista- og handiðaskóli Íslands, sem var settur á stofn árið 1932 og sinnti lengst af listnámi á framhaldsskólastigi, sameinaðist Listaháskólanum við stofnun hans. Í Listaháskólanum eru starfræktar þrjár deildir; fornámsdeild í myndlist, myndlistardeild og fræðsludeild sem sinnir endurmenntun. Í myndlistardeild er í boði B.A.-nám á nokkrum sviðum, eins árs kennslufræði til kennsluréttinda í samstarfi við HÍ og meistaranám í listgrafík í samvinnu við erlenda háskóla. Samkvæmt áætlun um uppbyggingu listmenntunar á háskólastigi, samþykktari af menntamálaráðherra og forsvarsmönnum LHÍ, mun skólinn hefja leiklistarmenntun á háskólastigi 1. ágúst árið 2000 og tónlistarmenntun á háskólastigi 1. ágúst árið 2001. Við það munu Leiklistarskóli Íslands og Tónlistarskólinn í Reykjavík sameinast Listaháskólanum.

Háskóli Íslands var frá 1911 lengi vel eini háskóli landsins og eini skóli landsins sem bauð upp á nám á háskólastigi. Það breyttist með tilkomu nýrra skóla á háskólastigi í upphafi 8. áratugarins. Síðustu þrjá áratugi hefur fjölgað mjög skólum sem bjóða nám til háskólagráðu og námsframboð hefur aukist til muna. Flestir hafa þessir skólar þróast af framhaldsskólastigi yfir á háskólastig. Fyrsta skrefið hefur þá verið að bjóða upp á stutt nám á háskólastigi, sem síðan hefur oft þróast yfir í nám sem veitir háskólagráðu. Háskólar hafa jafnframt í auknum mæli boðið framhaldsnám. Á síðustu árum hafa einnig margir smærri sérskólar sameinast í stærri háskóla.

Eins og fyrr er getið eru nú átta skólar á Íslandi sem bjóða upp á nám til háskólagráðu. Fimm þessara háskóla eru ríkisreknir, en þrír eru sjálfseignarstofnanir þ.e. Samvinnuháskólinn á Bifröst, Háskólinn í Reykjavík og Listaháskóli Íslands. Þrír af háskólunum átta bjóða framhaldsnám til meistaraþrófs; Háskóli Íslands, Kennaraháskólinn og Listaháskólinn. HÍ er eini háskólinn sem býður upp á nám til doktorsþrófs.

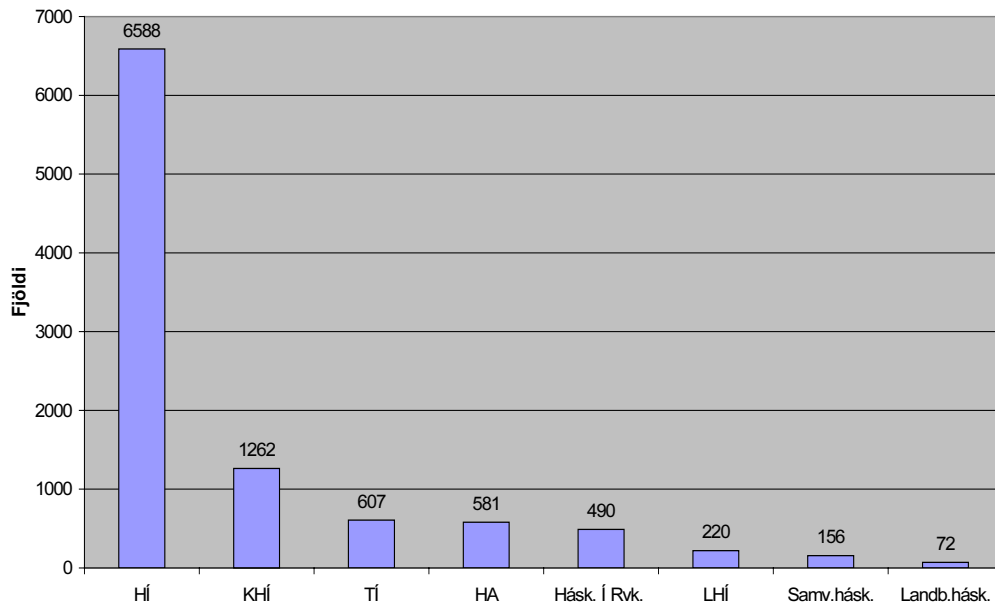
Allir háskólar og sérskólar á háskólastigi heyra undir menntamálaráðuneytið, að undanskildum Landbúnaðarháskólanum sem heyrir undir landbúnaðarráðuneytið. Ný rammalög um háskólastigið voru samþykkt í desember árið 1997 og undir þau heyra átta háskólar og tveir sérskólar á háskólastigi. Nánari úfærsla á hlutverki og starfsemi háskóla má finna í sérlögum, reglugerðum eða skipulagsskrám háskóla. Í nýju rammalögunum kemur m.a. fram að háskóli sé menntastofnun sem jafnframt sinni rannsóknnum ef svo er kveðið á um í reglum um starfsemi skólans. Skólar geta því talist til háskóla þó svo að þar fari ekki fram rannsóknir, og er það stjórnvalda að ákveða hvaða háskólar skuli sinna rannsóknnum.

Með tilkomu rammalöggjafarinnar hafa háskólar á Íslandi öðlast meira sjálfræði í eigin málum. Yfirstjórn hvers háskóla er falin háskólaráði sem fer með úrskurðarvald í málefnum skólans og þeirra stofnana sem honum tengjast. Samskipti háskóla og menntamálaráðuneytisins hafa því breyst nokkuð í kjölfar rammalöggjafarinnar og annarra reglugerða sem henni fylgdu. Ráðuneytið leggur áherslu á samninga og eftirlit með kennslu, rannsóknnum og stjórnun skólanna, en ekki afskipti af einstaka innri málum skólanna.

Í maí árið 1999 setti menntamálaráðherra reglur um gæðaeftirlit með háskólakennslu, en þar með er háskólum gert að koma upp formlegu innra gæðamatskerfi. Í reglunum er einnig tilgreint að menntamálaráðherra ákveði hvenær ytra gæðamat skuli fara fram og tilnefni hann sérfræðinga í matshóp sem framkvæmir gæðamatið.

Stjórnvöld gera nú svokallaða árangursstjórnunarsamninga við skóla á háskólastigi, bæði ríkis- og einkarekna, þar sem skýrt er hvernig skólinn hyggist ná markmiðum sínum og hver fjárframlög stjórnvalda skuli vera. Framlöggin ná til kennsluþáttarins í starfi skólanna og byggir á fjölda nemendaígilda við skólann. Framlag vegna hvers nemendaígildis er mishátt eftir námsbrautum og byggir á forsendum um umfang og gæði þjónustu, húsnæði og annan aðbúnað. Þegar hefur verið skrifað undir slíka samninga um kennslu við Háskóla Íslands og Kennaraháskólann. Stjórnvöld munu einnig ganga til samninga við háskóla um fjárveitingar til rannsóknarþáttarins í starfi þeirra.

Mynd 1. Nemendafjöldi í háskólum, haust 1999²



² Hér eru taldir með allir skráðir nemendur í viðkomandi skólum, hvort sem þeir eru í fullu námi, hlutanámi eða fjarnámi. Einnig eru taldir með nemendur sem stunda nám á framhaldsskólastigi, en hluti nemenda í TÍ, LHÍ, Landbúnaðarháskólanum og Samvinnuháskólanum stunda nám á því skólastigi.

1. FJÁRVEITINGAR

1.1 Fjárveitingar til háskólastigsins

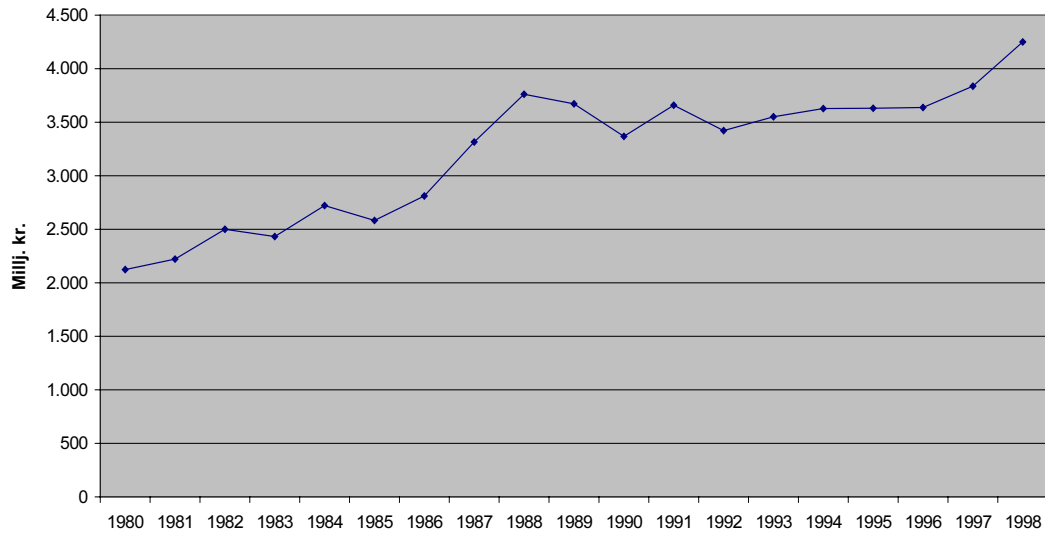
Myndir 1.1 og 1.2 hér að neðan sýna útgjöld ríkisins til háskólastigsins á verðlagi ársins 1998, að undanskildum útgjöldum vegna námslána. Sem hlutfall af vergri landsframleiðslu voru útgjöldin hæst árið 1988, eða 0,76%³. Þau lækkuðu á tímabilinu frá 1988 til 1990 niður í 0,62%, héldust svo nokkuð stöðug fram til ársins 1997, en hækkðu aftur árið 1998 í 0,72%. Ef skoðuð eru útgjöld ríkisins á hvern nemanda á háskólastigi (mynd 1.3), þ.e. raunveruleg útgjöld deilt niður á hvern nemanda, sést að útgjöldin lækkuðu á tímabilinu 1990 til 1996. Þessi lækkun skýrist af fjölgun nemenda á háskólastigi, en ekki var um að ræða lækkun í beinum útgjöldum til háskólastigsins á þessu tímabili. Nokkur hækkun á útgjöldum á hvern nemanda hefur hins vegar orðið frá 1996.

Á mynd 1.4 sést að af þeim ríkisútgjöldum sem renna til háskólanna átta, samkvæmt fjárlögum fyrir árið 2000, fara um 62% til HÍ eða tæplega 3 milljarðar kr. Kennaraháskólinn er næstur á eftir með um 635 milljónir en lægst eru framlögin til Samvinnuháskólans, um 59 milljónir. Mesta hækkunin milli ára er í framlögum til Háskólans í Reykjavík sem skýrist að mestu af auknum nemendafjölda við skólann.

Á mynd 1.5 kemur fram að um 62% rekstrartekna HÍ árið 1998 voru ríkisframlög og 38% voru sértekjur. Af sértekjum HÍ var Hæppdrætti HÍ stærsti tekjuliðurinn. Hlutur innlendra styrkja af sértekjum jókst á milli áráanna 1997 og 1998 um 55 milljónir, en hlutur erlendra styrkja dróst hins vegar saman um 40 milljónir.

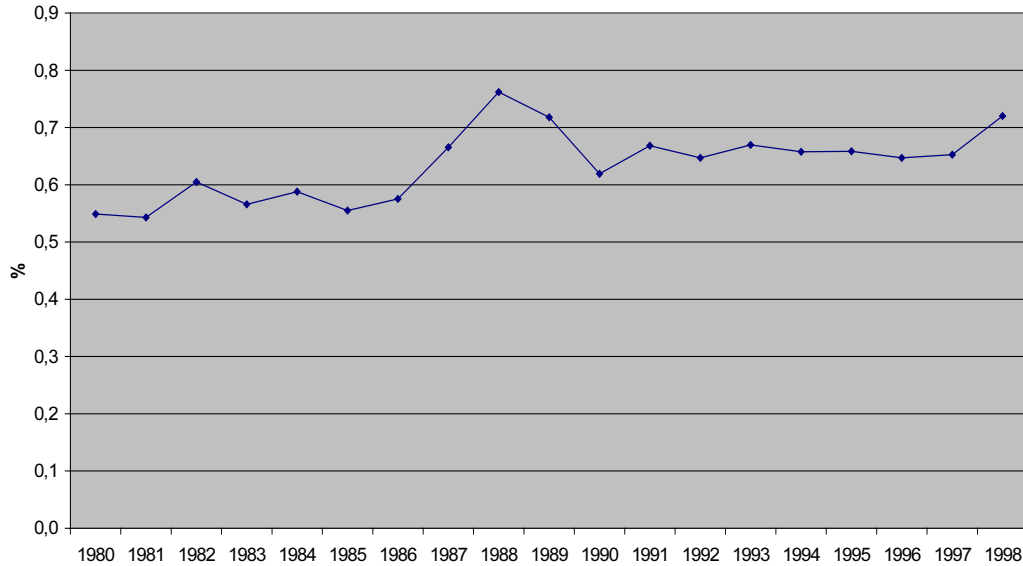
³ Í tölum frá Þjóðhagsstofnun er verg landsframleiðsla skilgreind sem samtala þeirra verðmæta sem ráðstafað er til endanlegra nota, þ.e. til neyslu, fjárfestingar eða útflutnings, að frádregnum innflutningi á vöru og þjónustu.

Mynd 1.1 Útgjöld ríkisins til háskólastigsins, á verðlagi ársins 1998⁴



Heimild: Búskapur hins opinbera 1990-1998, desember 1999.

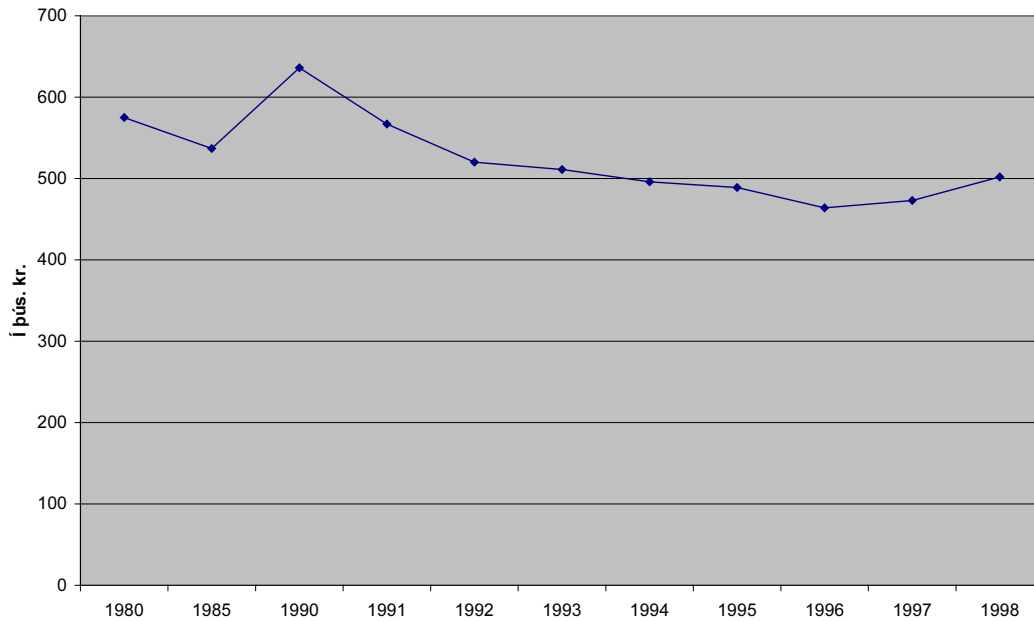
Mynd 1.2 Útgjöld ríkisins til háskólastigsins: Hlutfall af vergri landsframleiðslu



Heimild: Búskapur hins opinbera 1990-1998, desember 1999.

⁴ Í útreikningum Þjóðhagsstofnunar á útgjöldum ríkisins til háskólastigsins árið 1998 teljast eftirtaldir liðir til háskólastigsins: Háskóli Íslands, Tilraunastöð Háskólans á Keldum, Raunvísindastofnun Háskólans á Keldum, Raunvísindastofnun Háskólans, Háskólinn á Akureyri, Kennaraháskóli Íslands, Vísindaráð, Vísindasjóður, Ýmis háskóla- og rannsóknarstarfsemi og Tækniskóli Íslands.

Mynd 1.3 Útgjöld ríkisins til háskólastigsins, á hvern nemanda, á verðlagi ársins 1998



Heimildir: Búskapur hins opinbera 1990-1998, desember 1999. Hagstofa Íslands, 1999.

Mynd 1.4 Framlög ríkisins til háskóla, skv. fjárlögum fyrir árið 2000, í millj. kr.⁵

	1998	1999	2000
Háskóli Íslands	3.032	2.641	2.986
Kennaraháskóli Íslands	594	602	635
Háskólinn á Akureyri	346	316	398
Tækniskóli Íslands	265	255	263
Háskólinn í Reykjavík	51	156	212
Listaháskóli Íslands	152	143	157
Landbúnaðarháskólinn	127	114	133
Samvinnuháskólinn	52	57	59
Samtals	4.619	4.284	4.843

Heimildir: Frumvarp til fjárlaga fyrir árið 2000. Fjárlög fyrir árið 2000.

⁵ Upphæðirnar fyrir árið 1998 eru samkvæmt ríkisreikningi, en fyrir 1999 og 2000 skv. fjárlögum. Hækkunar á framlögum til háskóla árið 2000 frá árinu á undan skýrast að mestu af auknum launakostnaði.

Mynd 1.5 Rekstrartekjur Háskóla Íslands 1998, í millj. kr.

	1997		1998	
Fjárlög	1.871	58%	2.268	57%
Sérverkefni	67	2%	61	2%
Breyting á ríkissjóðsstöðu	38	1%	144	4%
Framlög ríkisins alls	1.976	62%	2.473	62%
Framlag Hapdrættis HÍ	352	11%	487	12%
Annað framlag til bygginga	43	1%	43	1%
Skrásetningargjöld	103	3%	102	3%
Endurmenntun/símenntun	120	4%	140	4%
Erlendar tekjur (styrkir)	223	7%	183	5%
Innlendir styrkir	190	6%	243	6%
Aðrar sértekjur	224	7%	287	7%
Alls sértekjur	1.228	38%	1.485	38%
Rekstrartekjur alls	3.204	100%	3.958	100%

Heimild: Árbók Háskóla Íslands 1998.

1.2 Fjárveitingar til LÍN

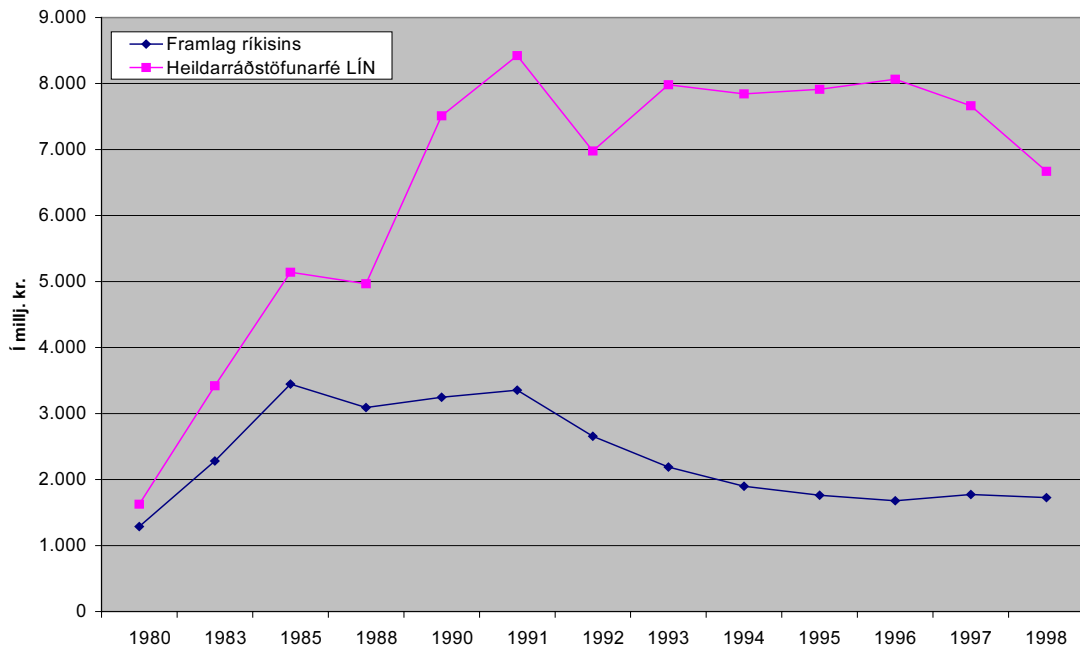
Á myndunum hér á eftir koma m.a. fram útgjöld ríkisins til Lánasjóðs íslenskra námsmanna (LÍN) á tímabilinu 1980-1998, heildarráðstöfunarfé LÍN og alþjóðlegur samanburður á ríkisútgjöldum til námslána og námsstyrkja.

Heildarráðstöfunarfé LÍN er að langstærstum hluta langtímalán sem sjóðurinn tekur samkvæmt lánsheimildum frá stjórnvöldum, framlag ríkisins og endurgreiðslur eldri lána frá lánþegum. Einnig teljast tekjur vegna seldrar þjónustu, vaxta og lántökugjalda lánþega til ráðstöfunarfjár sjóðsins. Aukið ráðstöfunarfé LÍN má að mestu leyti rekja til langtímalána sjóðsins vegna endurfjármögnunar eldri lána. Árið 1998 námu langtímalán um 46% af heildarráðstöfunarfé sjóðsins. Mynd 1.6 sýnir að hlutfall ríkisframlaga af heildartekjum sjóðsins hefur lækkað til muna ef allt tímabilið frá 1980 til 1998 er skoðað. Framlag ríkisins var 79% af heildarráðstöfunarfé árið 1980 en 26% árið 1998.

Samkvæmt mynd 1.8 eru Noregur, Danmörk og Svíþjóð með hæstu ríkisútgjöldin af vergri landsframléiðslu á Norðurlöndunum til lána og styrkja á háskólastigi. Finnland og Ísland skera sig úr að því leyti að Finnar byggja sitt kerfi einungis á námsstyrkjum, og Íslendingar á námslánnum. Í Finnlandi eiga nemendur þó möguleika á ríkistryggðum námslánnum í gegnum bankakerfið.

Mynd 1.9 sýnir hversu stórt hlutfall af framlögum til háskólastigsins lönd í Evrópu verja til námslána og styrkja. Lúxemborg sker sig nokkuð úr þessum hópi hvað varðar há framlög til þessa málaflokks, enda eru varla nokkrir skólar þar á háskólastigi. Á Íslandi renna um 30% af útgjöldum til háskólastigsins til námslánakerfisins, og er það hærra hlutfall en í flestum löndum EES-svæðisins. Einungis Lúxemborg, Bretland, Noregur og Danmörk veita hlutfallslega hærri upphæð til þessa málaflokks.

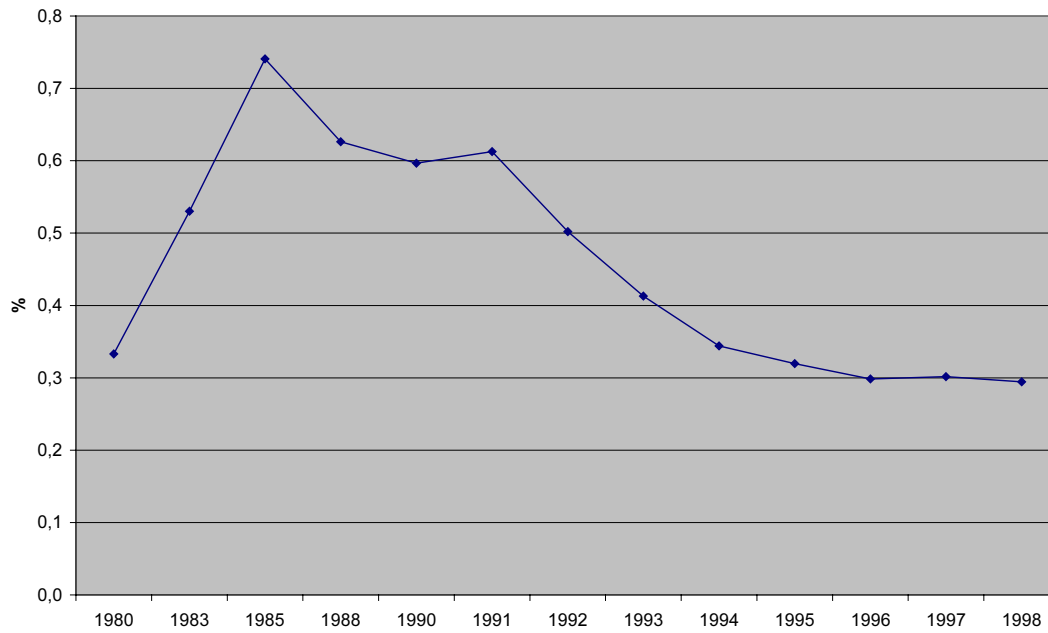
Mynd 1.6 Framlag ríkisins til LÍN 1980-1998 og ráðstöfunarfé LÍN, á verðlagi ársins 1998⁶



Heimildir: Búskapur hins opinbera, 1990-1998, desember 1999. Ársskýrslur LÍN.

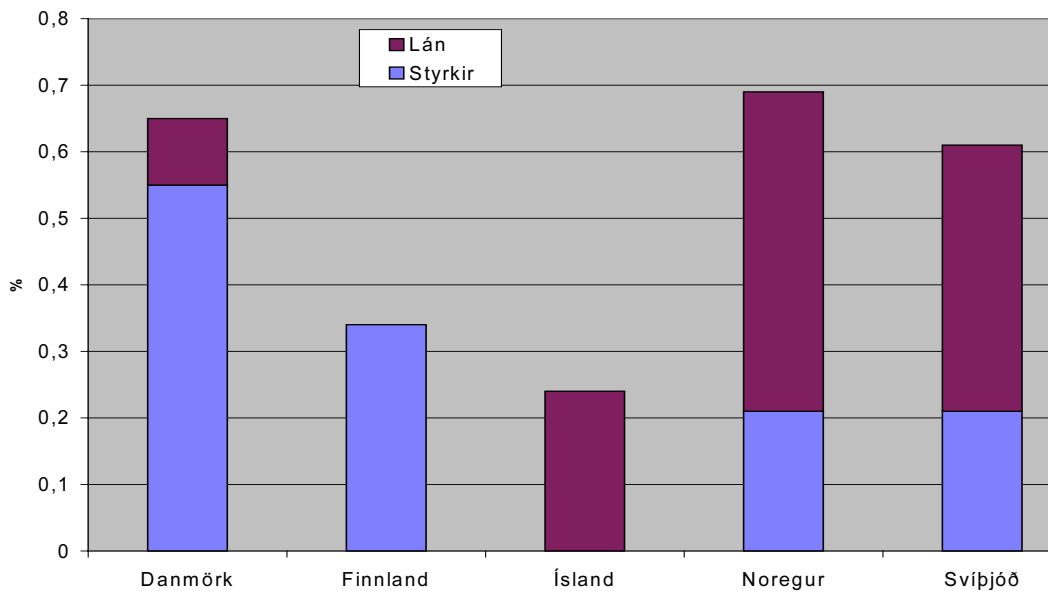
⁶ Hluta af ráðstöfunarfé LÍN er varið til námslána á framhaldsskólastigi. LÍN er heimilt að veita námslán til sérnáms á framhaldsskólastigi ef slíkt nám leiðir til starfsréttinda, t.d. iðnnám. Lánshæft nám nær því til ISCED-stigs 5, 6 og 7, en einnig til ISCED-stigs 3 (sem er nám á framhaldsskólastigi) þegar slíkt nám veitir starfsréttindi.

Mynd 1.7 Útgjöld ríkisins til LÍN sem hlutfall af vergri landsframleiðslu, 1980-1999



Heimild: Búskapur hins opinbera 1990-1998, desember 1999.

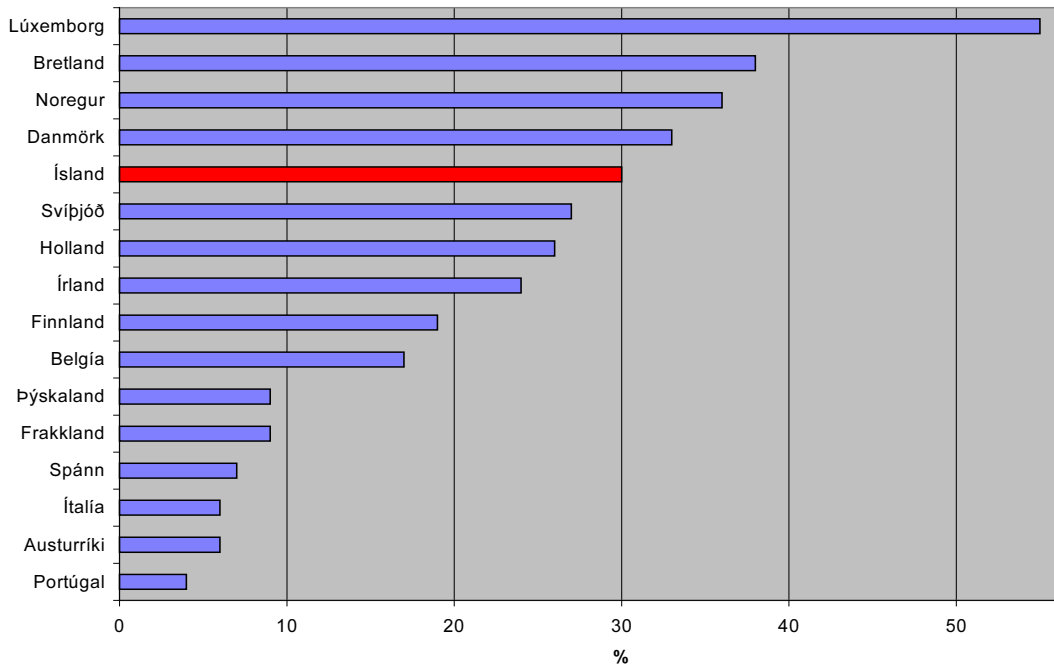
Mynd 1.8 Ríkisútgjöld til námslána og/eða námsstyrkja á Norðurlöndunum, sem hlutfall af vergri landsframleiðslu, 1996⁷



Nordisk utbildning i fokus, 1999.

⁷ Í Danmörku, Svíþjóð og Noregi er um að ræða blöndu af námsstyrkjum og námslánum. Hluttur styrkja er mishár, frá rúmlega 65% af ætluðum framfærslukostnaði í Danmörku niður í um 30% í Noregi og Svíþjóð. Í þessum löndum veitir ríkið einnig námslán og niðurgreiðir af þeim vexti. Í Finnlandi eru í boði ríkistryggð námslán í gegnum bankakerfið, á markaðsvöxtum. Vextir af námslánum eru nokkuð lægri á Íslandi en á hinum Norðurlöndunum.

Mynd 1.9 Útgjöld ríkisins til námslána og/eða námsstyrkja sem hlutfall af útgjöldum ríkisins til háskólastigsins, í EES löndum, 1995⁸



Heimild: Key topics in Education (Volume 1), 1999.

⁸ Tölur þessar byggja á ríkisútgjöldum vegna náms á ISCED-stigi 5, 6 og 7.

2. NEMENDUR Á HÁSKÓLASTIGI⁹

2.1 Fjöldi, aldur, kynjaskipting og lögheimili

Sókn í nám á háskólastigi hérlendis hefur aukist mjög á síðustu árum og áratugum. Frá árinu 1977 fram til ársins 1998 hefur fjöldi nemenda á háskólastigi nærri fjórfaldast. Þessi mikla aukning skýrist að miklu leyti af stóraukinni þátttöku kvenna í námi á háskólastigi, en á tímabilinu hefur fjöldi kvenna rúmlega fimmfaldast. Á sama tíma hafa námsleiðir einnig verið færðar af framhaldsskólastigi á háskólastig sem hefur haft áhrif til aukningar. Jafnframt hefur fjölgað þeim nemendum sem stunda framhaldsnám hérlendis, en framboð á framhaldsnámi hefur aukist á síðustu árum.

Á tímabilinu 1977-1998 hefur umtalsverð aukning átt sér stað á fjölda nemenda sem stunda nám á háskólastigi í einkareknum¹⁰ skólum. Karlar eru mun fleiri í einkareknu skólunum en konur. Er það væntanlega námsframboð einkarekinna skóla sem ræður mestu um kynjaskiptingu. Enn eru þó um 94% nemenda á háskólastigi í opinberum skólum. Nemendaigildi gefa mynd af því hversu margir nemendur eru í fullu námi.

Aldursdreifing nemenda á háskólastigi hefur breyst nokkuð frá 1977, á þann veg að meðalaldur nemenda hefur hækkað. Meðalaldur kvenna í háskólanámi er hærri en karla og hefur sá munur aukist jafnt og þétt frá 1977. Um það bil 90% nemenda á háskólastigi voru á aldursbilinu 20-28 ára 1998.

⁹ Í tölum frá Hagstofu Íslands eru taldir allir nemendur sem stunda nám á háskólastigi, þ.e. námið þarf ekki endilega að leiða til háskólagráðu. Í nokkrum íslenskum skólum er hluti náms á ISCED-stigi 5, þ.e. á háskólastigi, þrátt fyrir að skólarnir teljist til framhaldsskólastígs (Söngskólinn í Reykjavík og Myndlistaskólinn Akureyri). Í viðkomandi skólum eru þeir nemendur sem stunda tiltekið nám á háskólastigi skv. ISCED-staðli taldir til nemenda á háskólastigi.

ISCED-stöðlun á menntun kemur frá Unesco og nær frá leikskólamenntun til doktorsprófs. Menntun á háskólastigi greinist í þrjú stig ISCED-stig 5, 6 og 7:

ISCED-stig 5 nær til menntunar á háskólastigi sem leiðir til niðurstöðu er samsvarar ekki fyrstu háskólagráðu; t.d. sérskólar/sérnám er til undirbúnings er krafist nánast æðstu menntunar sem möguleg er á neðra skólastigi, þ.e. framhaldsskólastigi. Getur verið stúdentspróf, sveinspróf eða sambærilegt.

ISCED-stig 6 nær til menntunar á háskólastigi sem leiðir til fyrstu háskólagráðu eða jafngildis hennar, oftast B.A., B.S., B.Ed., eða embættispróf. Viðurkennd háskólagráða greinir því á milli ISCED 5 og 6.

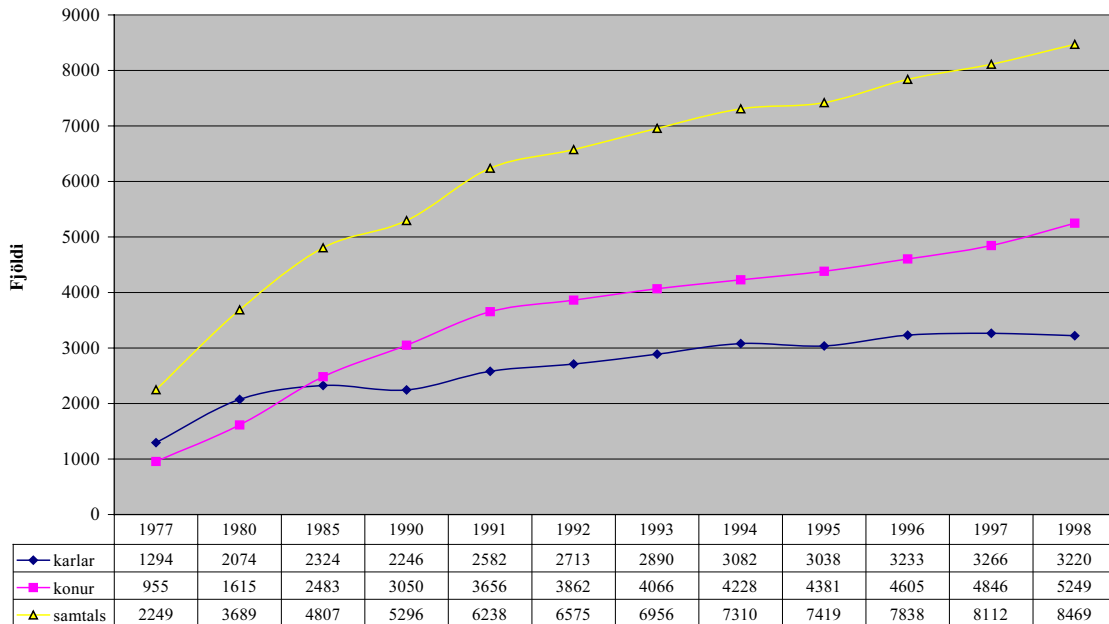
ISCED-stig 7 nær til framhaldsmenntunar á háskólastigi hvort heldur til meistaranáms eða doktorsnáms.

Í þessu riti er stuðst við ofangreinda ISCED-75 flokkun. Hins vegar var flokkunarkerfið endurskoðað og breytt nokkuð árið 1997.

¹⁰ Í tölum frá Hagstofu Íslands teljast til einkarekinna skóla: Háskólinn í Reykjavík og forveri hans Tölvuháskóli Verslunarskóla Íslands, Samvinnuháskólinn á Bifröst og Tónlistarskólinn í Reykjavík. Listaháskóli Íslands var stofnaður árið 1999, og er því ekki með í þessum tölum.

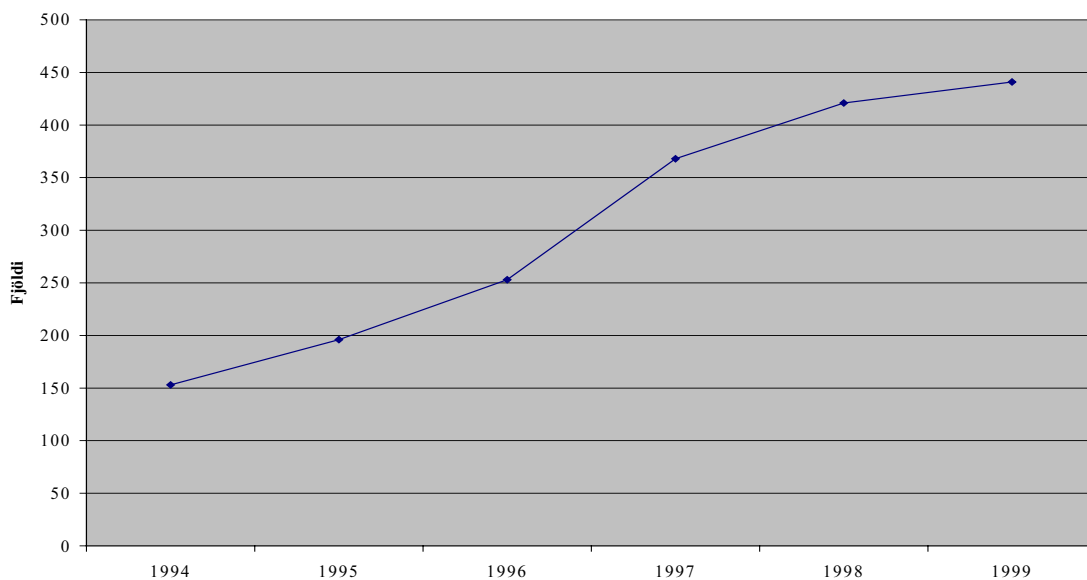
Rúmlega helmingur nemenda á háskólastigi á lögheimili sitt í Reykjavík, en fæstir háskólanemar eiga lögheimili á Vestfjörðum, Norðurlandi vestra og Austurlandi. Skólasókn á aldrinum 20-28 ára er hlutfallslega mest á meðal þeirra sem eiga lögheimili í Reykjavík, en minnst hjá þeim sem eiga lögheimili á Vestfjörðum.

Mynd 2.1 Fjöldi nemenda á háskólastigi 1977-1998, eftir kyni



Heimild: Hagstofa Íslands 1999.

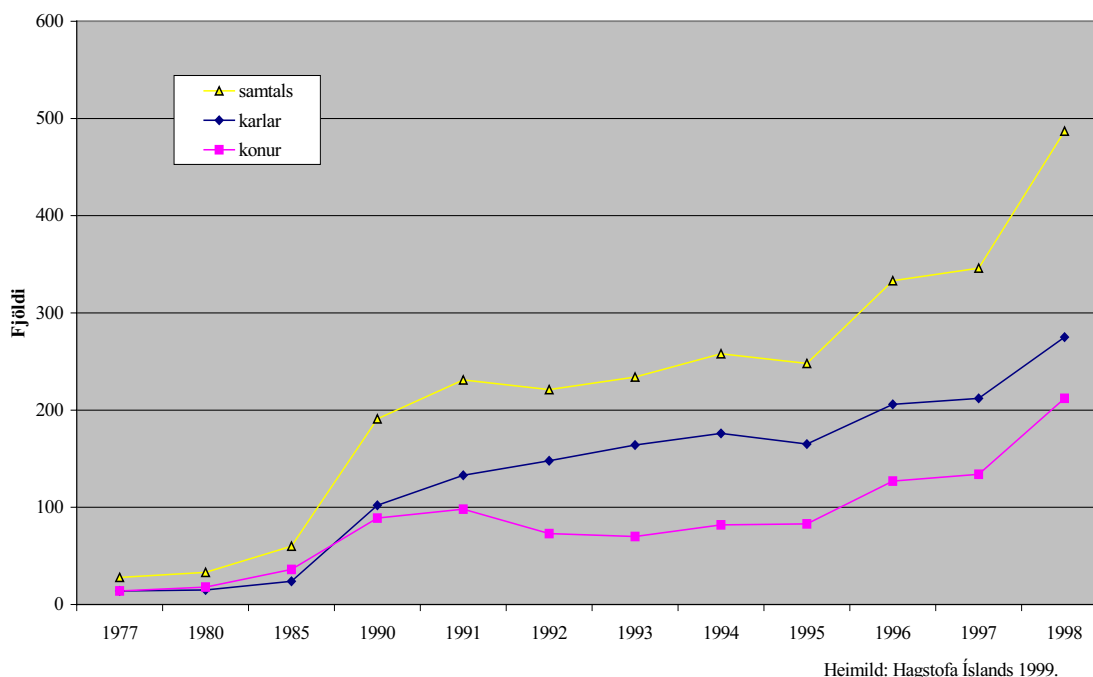
Mynd 2.2 Fjöldi nemenda í framhaldsnámi¹¹ við HÍ og KHÍ 1994-1999



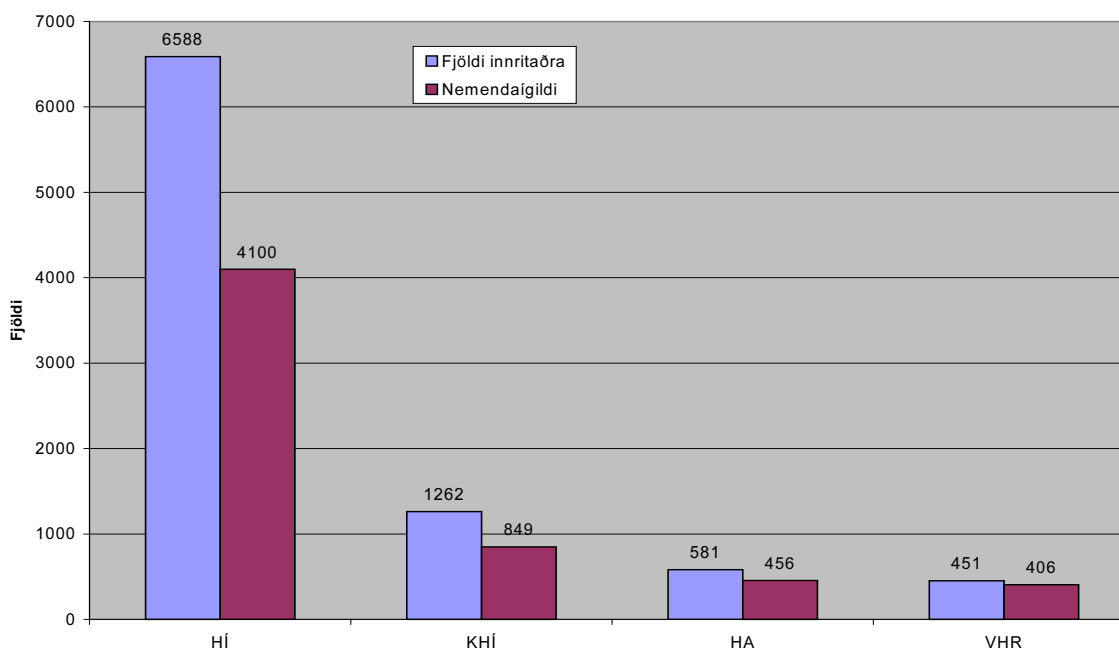
Heimild: Hagstofa Íslands 1999. Kennaraháskóli Íslands 1999.

¹¹ Framhaldsnám er hér skilgreint sem nám til meistaraáráðu (M.A., M.Sc., M.Ed., o.s.frv.)

Mynd 2.3 Fjöldi nemenda á háskólastigi í einkareknum skólum 1977-1998

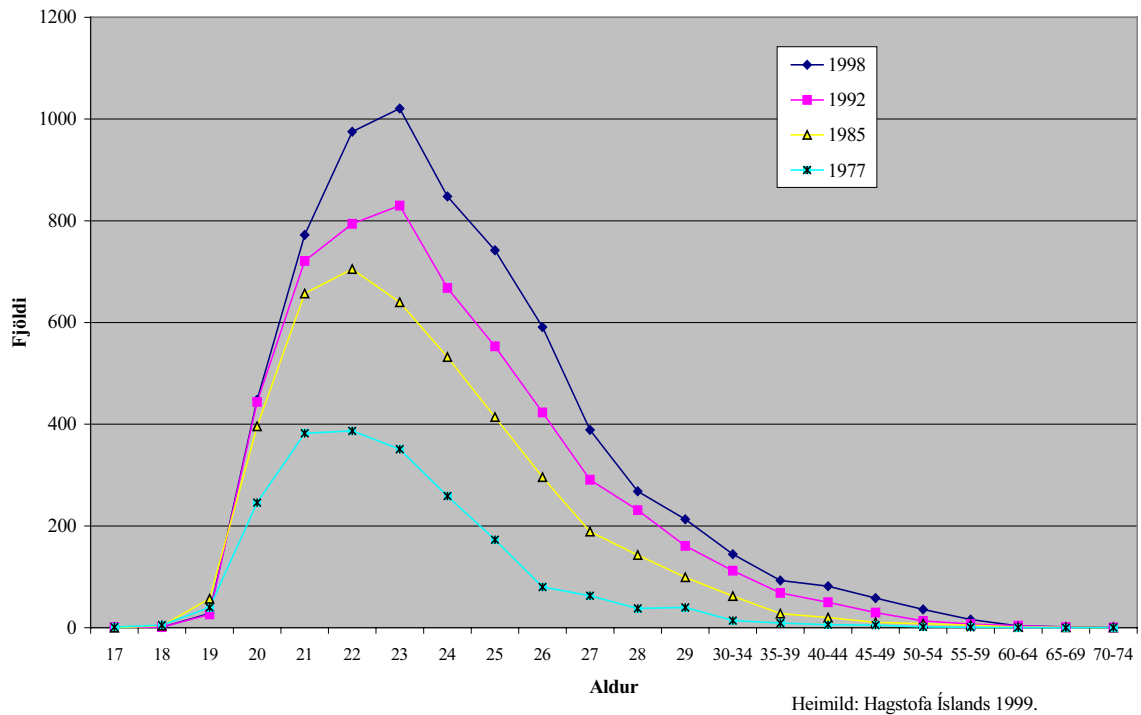


Mynd 2.4 Samanburður á fjölda innritaðra nemenda og spá um nemendaígildi í nokkrum háskólum, skólaárið 1999/2000¹²

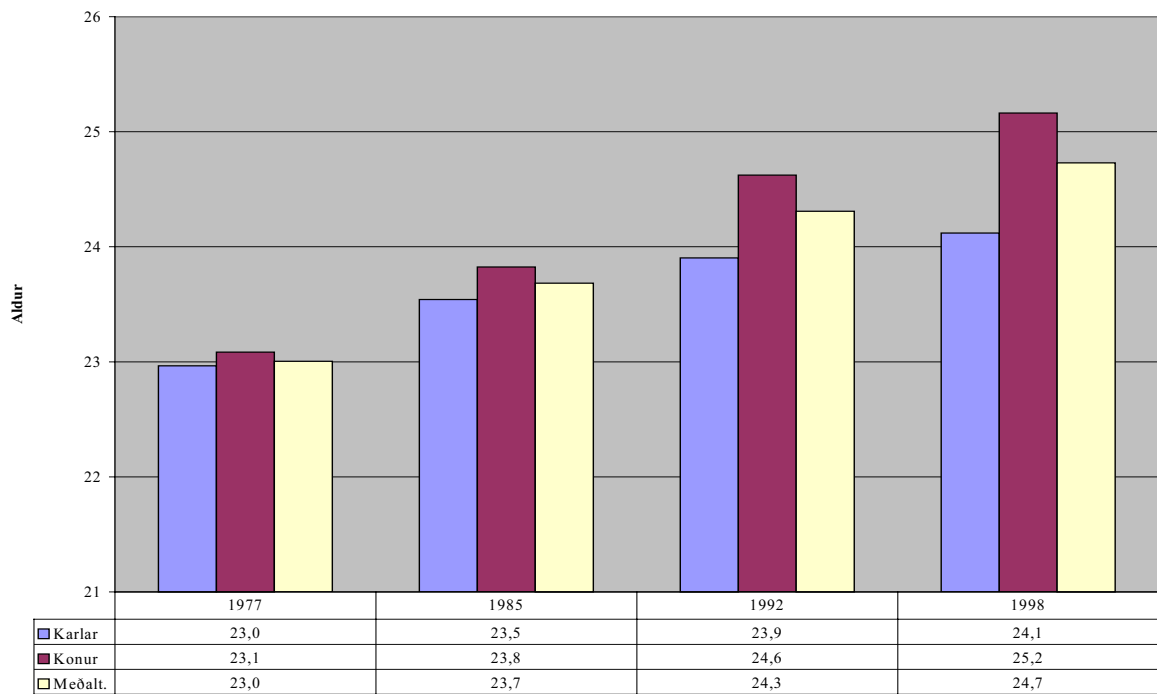


¹² Nemandi sem lýkur fullu námsári, þ.e. 30 einingum, telst til eins nemendaígildis. Samtals nemendaígildi fást með því deila með 30 upp í heildareiningafjölda sem allir nemendur ljúka á skólaári. Spáin um nemendaígildi fyrir skólaárið 1999/2000 byggir á útreikningum fjármálaráðuneytis og/eða skólanna sjálfra.

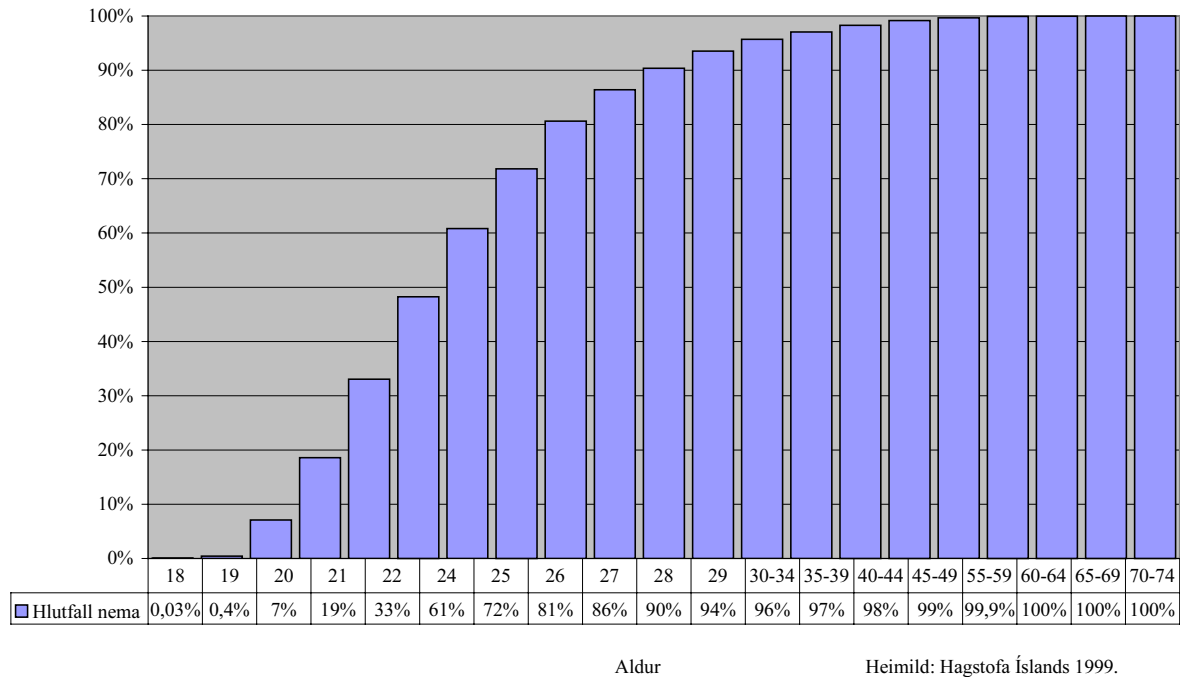
Mynd 2.5 Aldursdreifing nemenda á háskólastigi 1977-1998



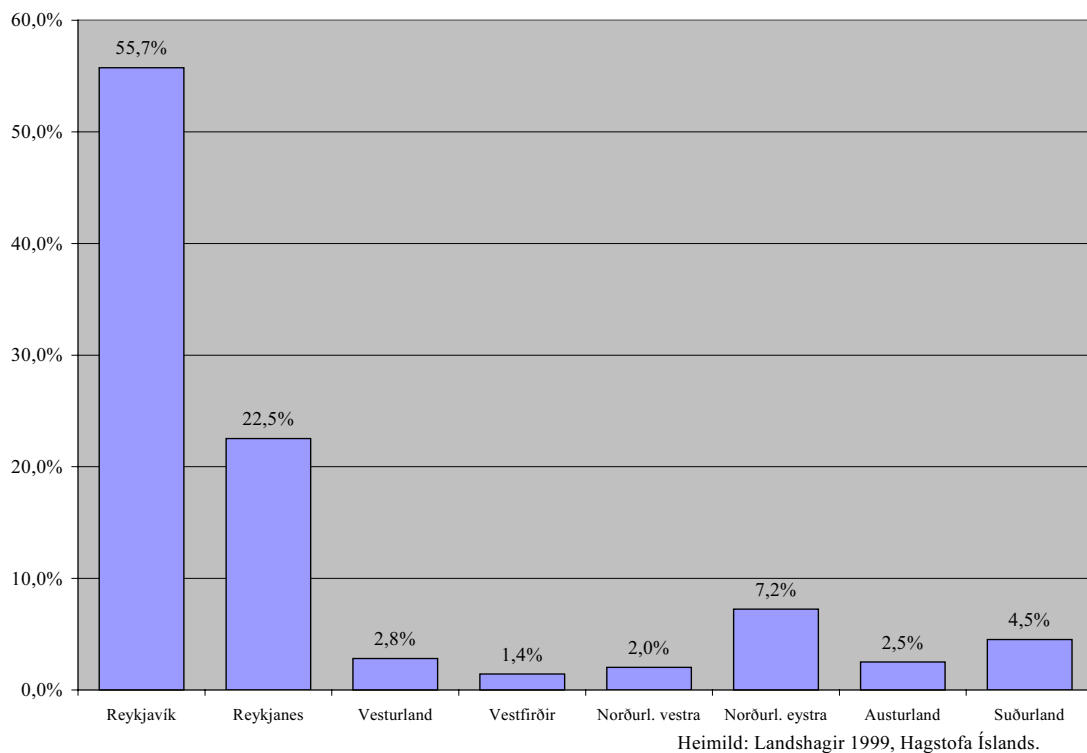
Mynd 2.6 Meðalaldur nemenda á háskólastigi 1977-1998, eftir kyni



Mynd 2.7 Aldurssamsetning nemenda á háskólastigi 1998 (uppsöfnuð tíðni¹³)

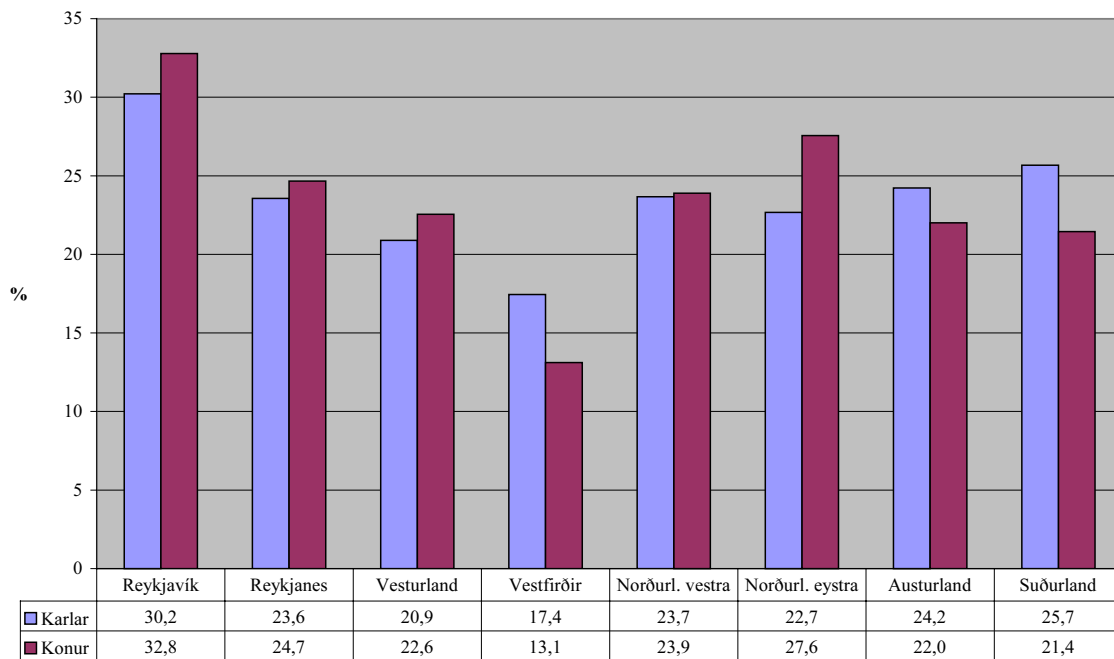


Mynd 2.8 Nemendur á háskólastigi eftir lögheimili 1998



¹³ Úr töflunni má t.d. lesa: Af heildarfjölda nemenda á háskólastigi 1998 eru 19% nemenda 21 árs eða yngri og 90% nemenda 28 ára eða yngri.

Mynd 2.9 Hlutfallsleg skólasókn¹⁴ árganga 20-28 ára eftir lögheimili 1998



Heimild: Landshagir 1999, Hagstofa Íslands.

¹⁴ Skólasókn er ekki einskorðuð við háskólastig. Tölur eru meðaltöl af skólagöngu árganga 20-28 ára.

2.2 Námsval

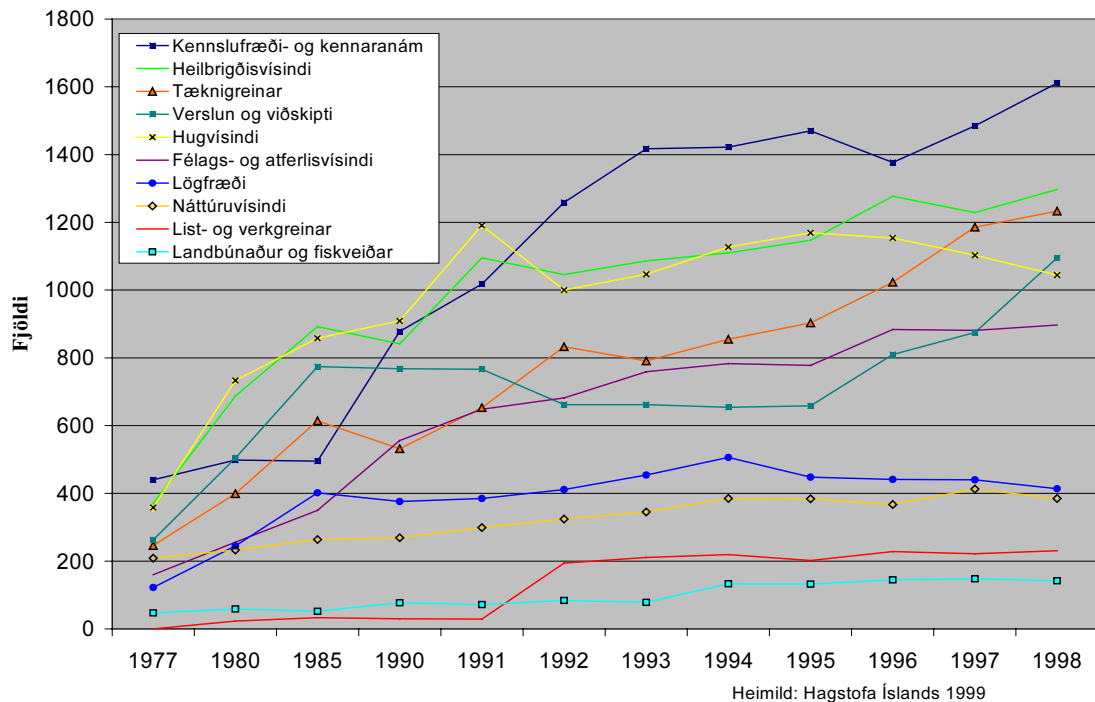
Á tímabilinu 1977-1998 hefur fjöldi nema aukist á öllum fræðasviðum. Mikill munur kemur hins vegar fram á aukningu milli fræðasviða. Mikil aukning hefur t.d. orðið í kennslufræði- og kennaranámi, námi á sviði heilbrigðisvísinda, hugvísinda og verslunar- og viðskipta. Mun minni aukning hefur t.d. orðið í námi á sviði list- og verkgreina og landbúnaðar/fiskveiða. Fjölgun nemenda í námi á sviði náttúruvísinda og lögfræði hefur jafnframt verið hægari en í flestum öðrum greinum.

Árið 1998 voru konur hlutfallslega flestar í kennslufræði- og kennaranámi (yfir 80%), heilbrigðisvísindanámi og á sviði félagsvísinda. Karlar eru einungis góður meirihluti nemenda í tæknigreinum sama ár. Athyglisvert er að bera saman myndir 2.12 og 2.13 sem sýna greinilega hvernig aukin þátttaka kvenna hefur breytt kynjasamsetningu háskólastigsins á Íslandi.

Nemendum á háskólastigi sem stunda fjarnám hefur fjölgað mjög á allra síðustu árum. Nemendur í fjarnámi árið 1999 eru rúmlega 5% af öllum nemendum á háskólastigi.¹⁵

Um 18% íslenskra nemenda á háskólastigi stunda nám erlendis, sem er mun hærra hlutfall en á öðrum Norðurlöndum. Stærstur hluti íslenskra stúdenta erlendis stundar nám á Norðurlöndum, en mikill meirihluti nemenda frá öðrum Norðurlöndum er í námi í Evrópuríkjum utan Norðurlanda. Íslenskir stúdentar stunda frekar háskólanám í N-Ameríku en öðrum Evrópuríkjum utan Norðurlanda.

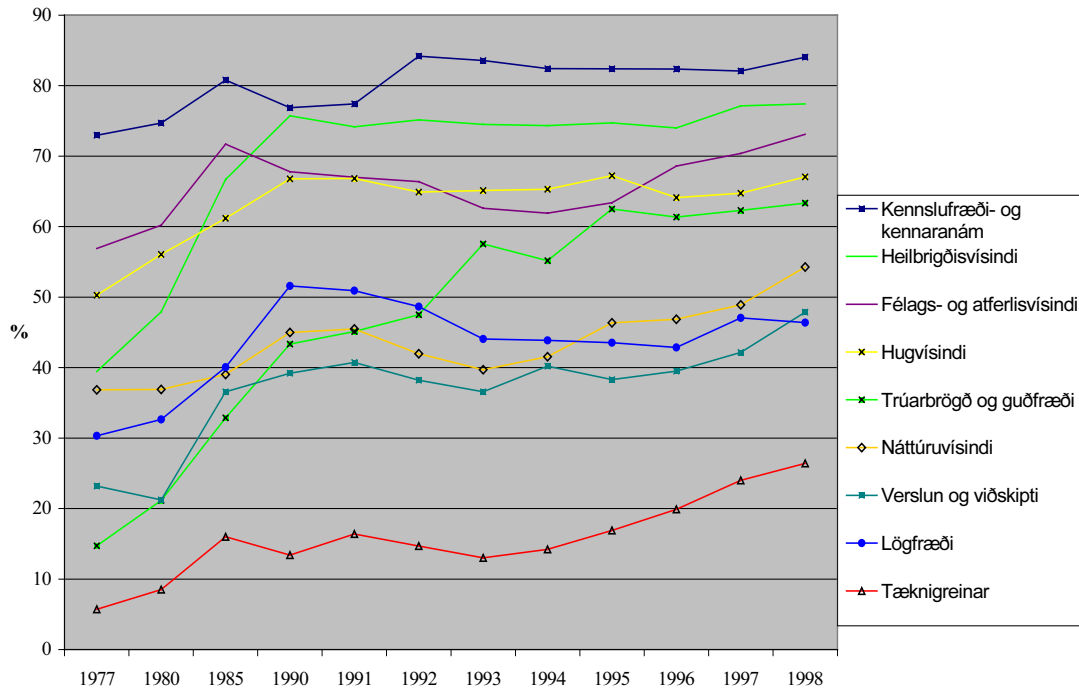
Mynd 2.10 Fjöldi nemenda á háskólastigi eftir námsbrautum 1977-1998



Heimild: Hagstofa Íslands 1999

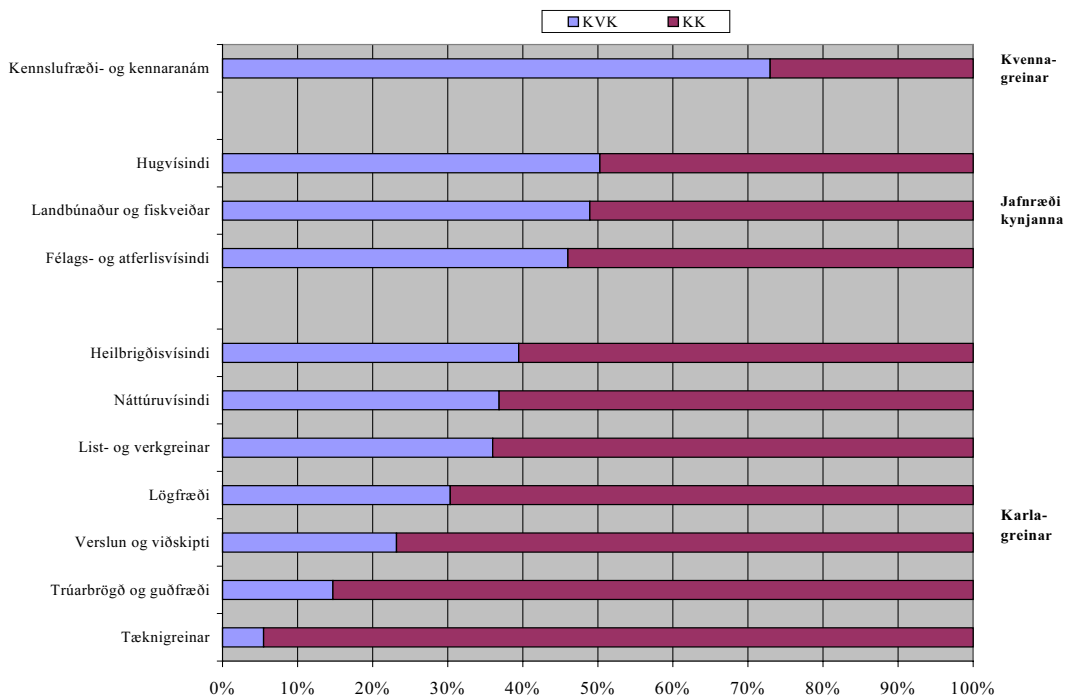
¹⁵ Fréttatilkynning Hagstofu Íslands, nr. 4/2000.

Mynd 2.11 Hlutfall kvenna á háskólastigi eftir námsbrautum 1977-1998



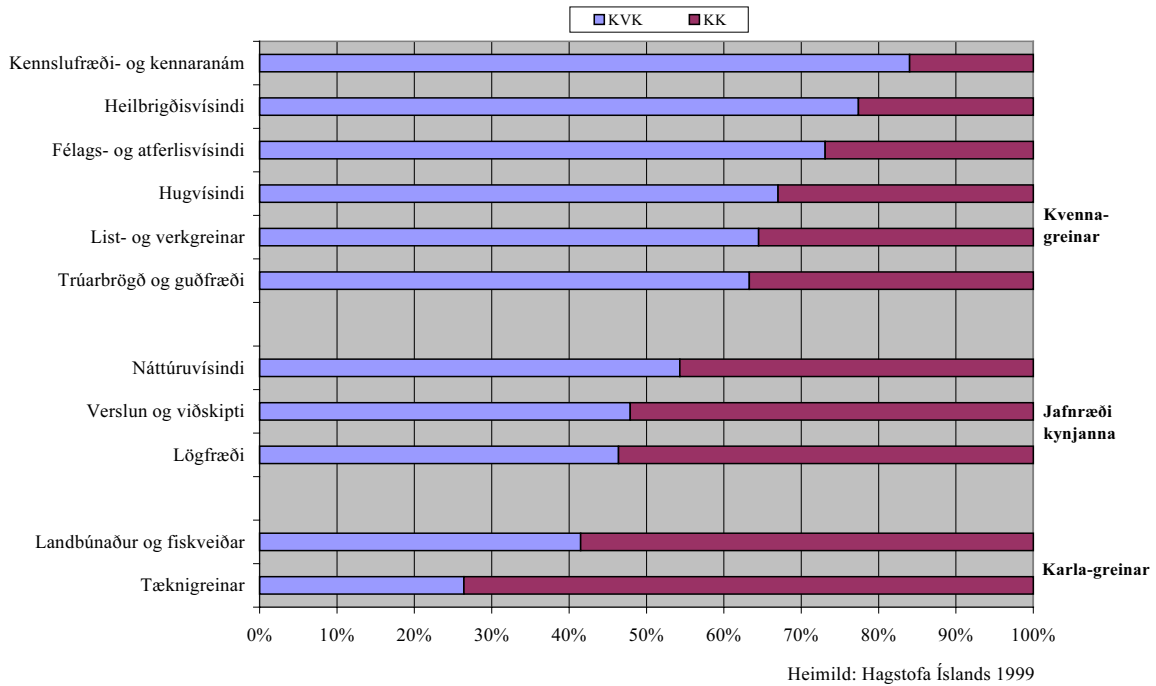
Heimild: Hagstofa Íslands, 1999.

Mynd 2.12 Kynjahlutfall nemenda á háskólastigi eftir námsbrautum 1977

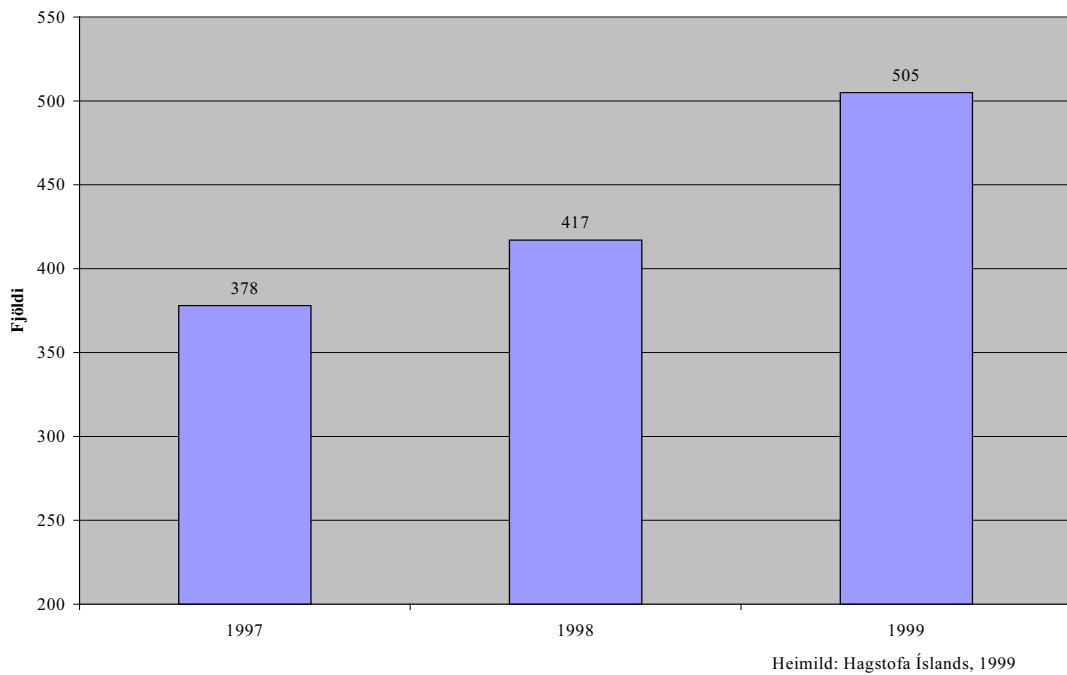


Heimild: Hagstofa Íslands 1999.

Mynd 2.13 Kynjahlutfall nemenda á háskólastigi eftir námsbrautum 1998

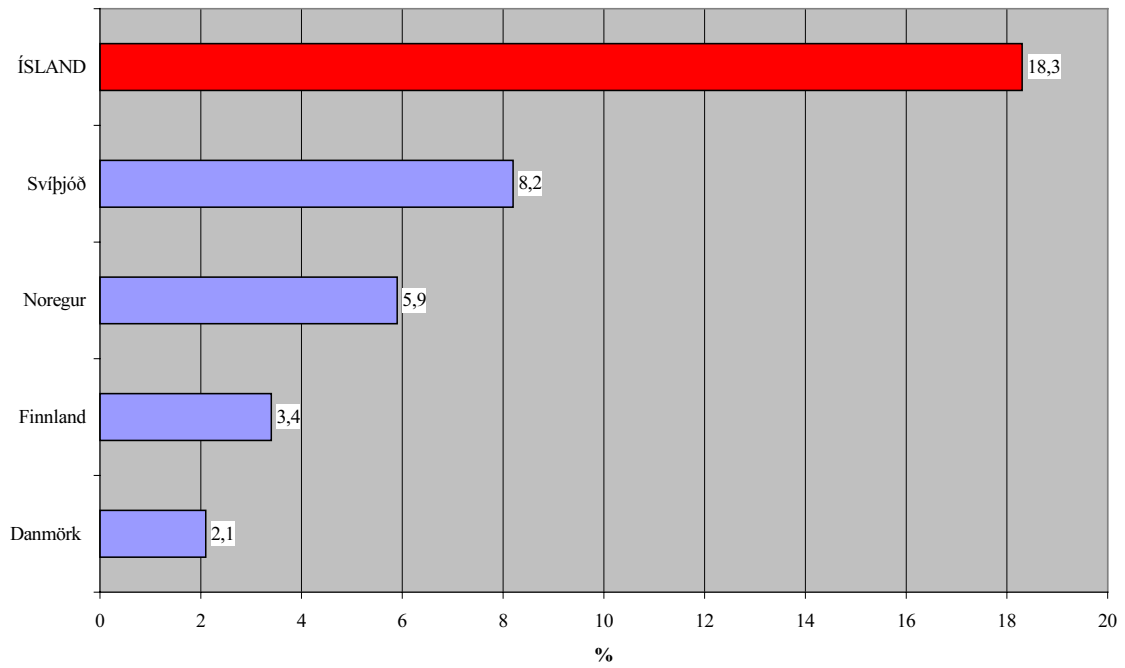


Mynd 2.14 Fjöldi nemenda á háskólastigi í fjarnámi 1997-1999¹⁶



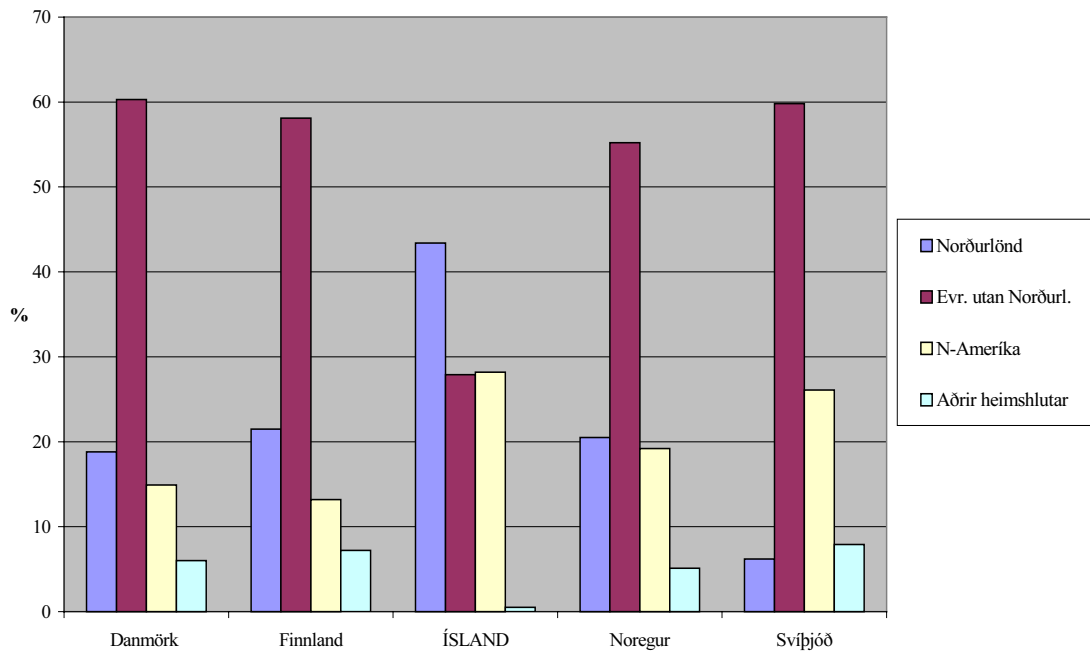
¹⁶ Fjarnám ekki skráð sérstaklega hjá Hagstofu Íslands fyrr en 1997.

Mynd 2.15 Hlutfall nemenda á háskólastigi frá Norðurlöndum við nám erlendis 1997



Heimild: Nordisk utbildning i fokus, 1999

Mynd 2.16 Dreifing nemenda á háskólastigi frá Norðurlöndum við nám erlendis eftir heimshlutum 1997



Heimild: Nordisk utbildning i fokus, 1999

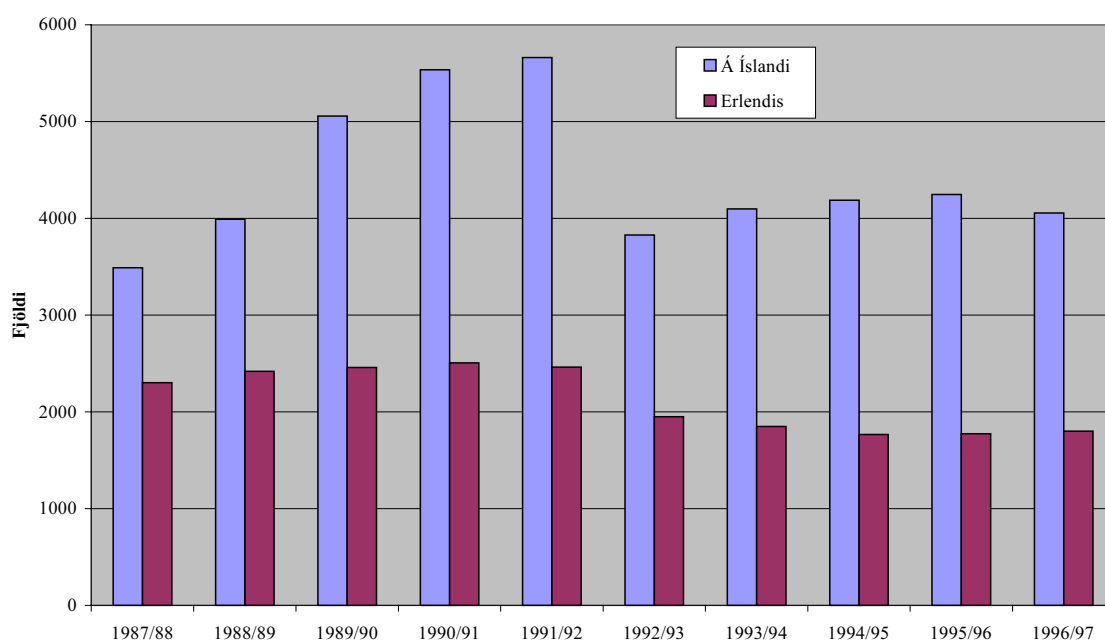
2.3 Lánasjóður íslenskra námsmanna (LÍN)

Lánþegum hjá LÍN fækkaði verulega á milli námsáranna 1991/92 og 1992/93, eftir stöðuga aukningu á árunum þar á undan. Árið 1992 komu til framkvæmda breytingar á lögum um LÍN þar sem m.a. var veitt heimild til að leggja vexti á námslán, gerðar voru kröfur um námsárangur áður en lán voru greidd, og endurgreiðslubyrði námslána þyngd. Voru þessar aðgerðir taldar nauðsynlegar til að styrkja stöðu sjóðsins, sem var orðin slæm.

Um það bil 40% lánþega LÍN stunda háskólanám erlendis. Á tímabilinu 1990-1997 hefur lánþegum sem stunda nám erlendis fækkað stöðugt bæði í grunnháskólanámi og framhaldsnámi. Mest hefur fækkunin í grunnháskólanámi orðið á meðal lánþega í Bandaríkjunum en eina markverða aukningin er í Danmörku. Ásókn lánþega í framhaldsnám til Bretlandseyja helst nokkuð stöðug. Af lánþegum LÍN sem stunduðu nám erlendis 1990-1997 eru fleiri karlar en konur, en umtalsvert dregur saman með kynjunum á tímabilinu. Hins vegar er kynjaskipting lánþega LÍN nánast jöfn þegar allir lánþegar, hvort heldur heima eða erlendis, eru teknir með í reikninginn.

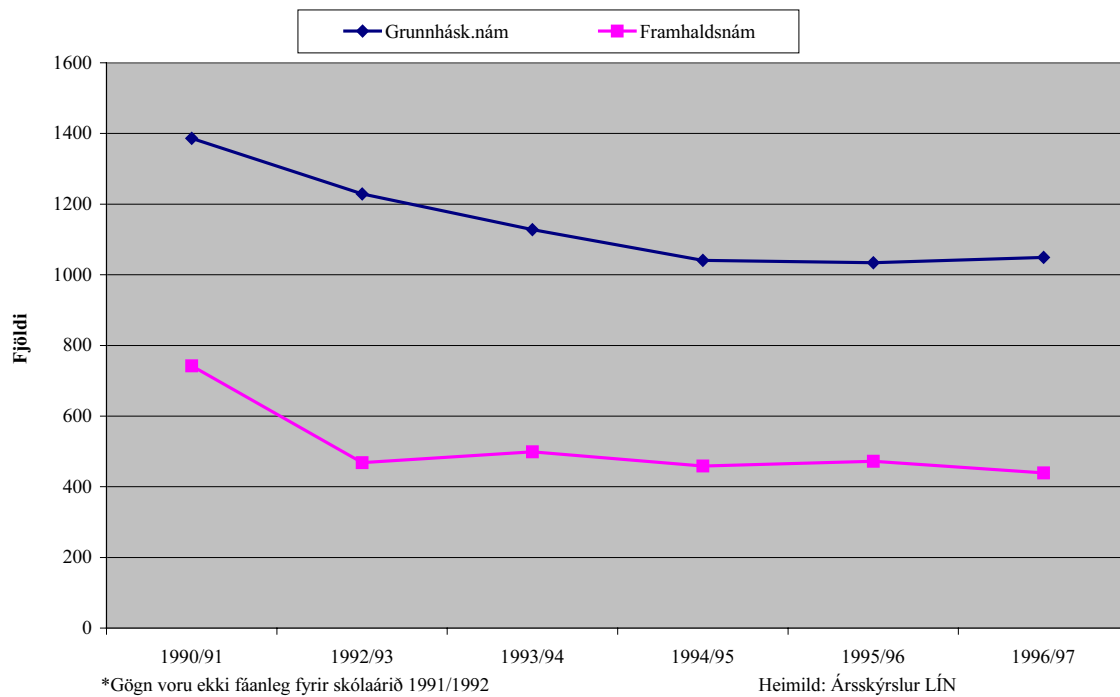
Þegar formlegur fjárhagslegur stuðningur við nemendur á háskólastigi í Evrópu (ESB/EFTA-ríki) er skoðaður kemur í ljós að á síðustu árum og áratugum hafa ríki frekar verið að hverfa frá því að veita eingöngu styrki og jafnframt því tekið upp lánakerfi í líkingu við LÍN. Hefur þetta t.d. verið gert í Bretlandi og Hollandi auk Norðurlandanna. Öll ESB/EFTA-ríki nema Ísland bjóða þó styrki til námsmanna að einhverju marki. Skólaárið 1995/1996 tóku 57% háskólanema á Íslandi námslán. Er þetta mjög sambærilegt hlutfall og t.d. í Svíþjóð og Bretlandi. Sú upphæð sem kemur í hlut hvers nema sem nýtur opinberrar fjárhagslegrar námsaðstoðar hérlandis er á meðal þess hæsta sem gerist, og er hún öll í formi láns.

Mynd 2.17 Fjöldi lánþega LÍN á Íslandi og erlendis 1987-1997

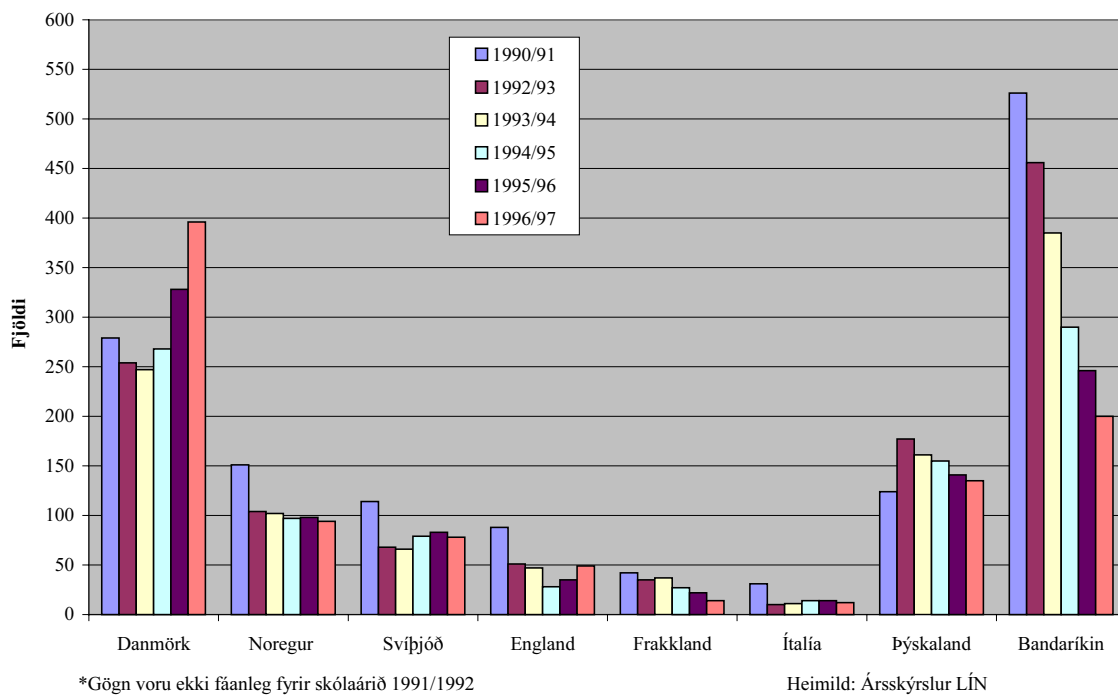


Heimild: Ársskýrslur LÍN

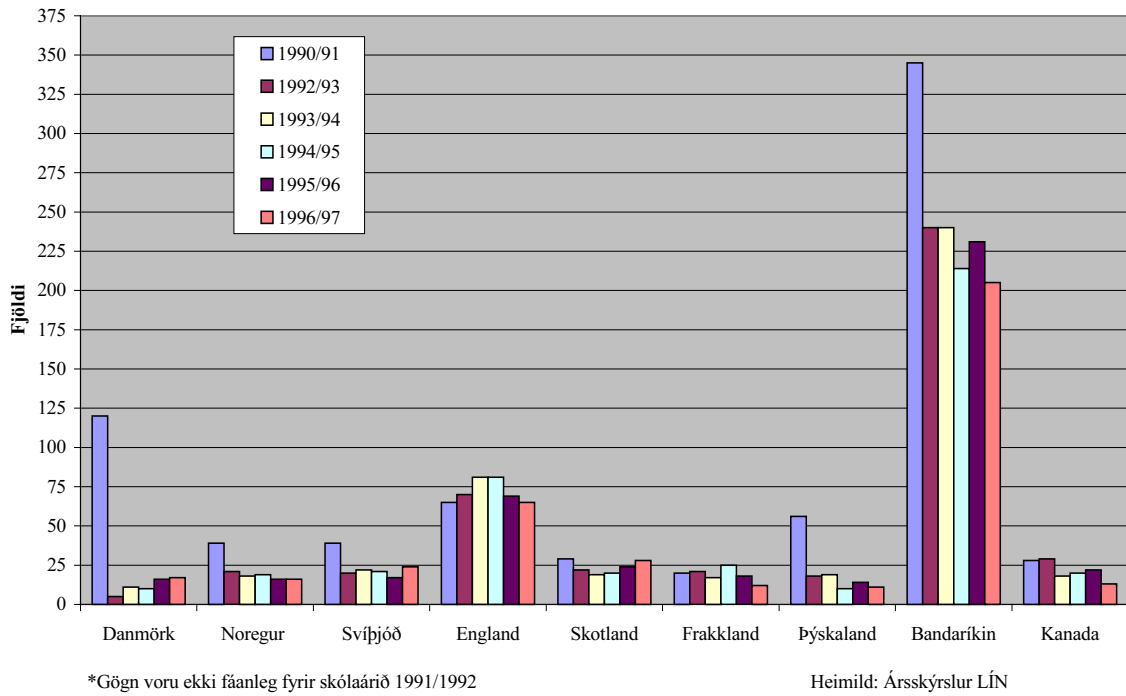
Mynd 2.18 Fjöldi lánþega LÍN í háskólanámi erlendis (ISCED 6/7) 1990-1997



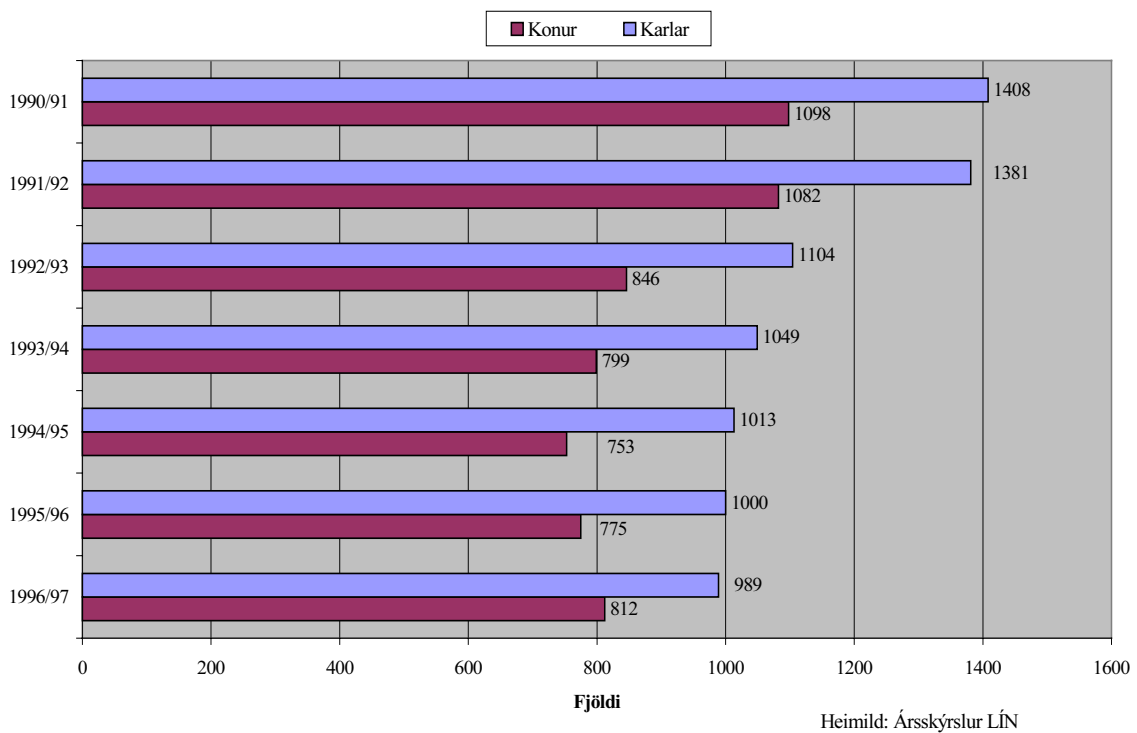
Mynd 2.19 Fjöldi lánþega LÍN í grunnháskólanámi (ISCED 6) í helstu námslöndum erlendis 1990-1997



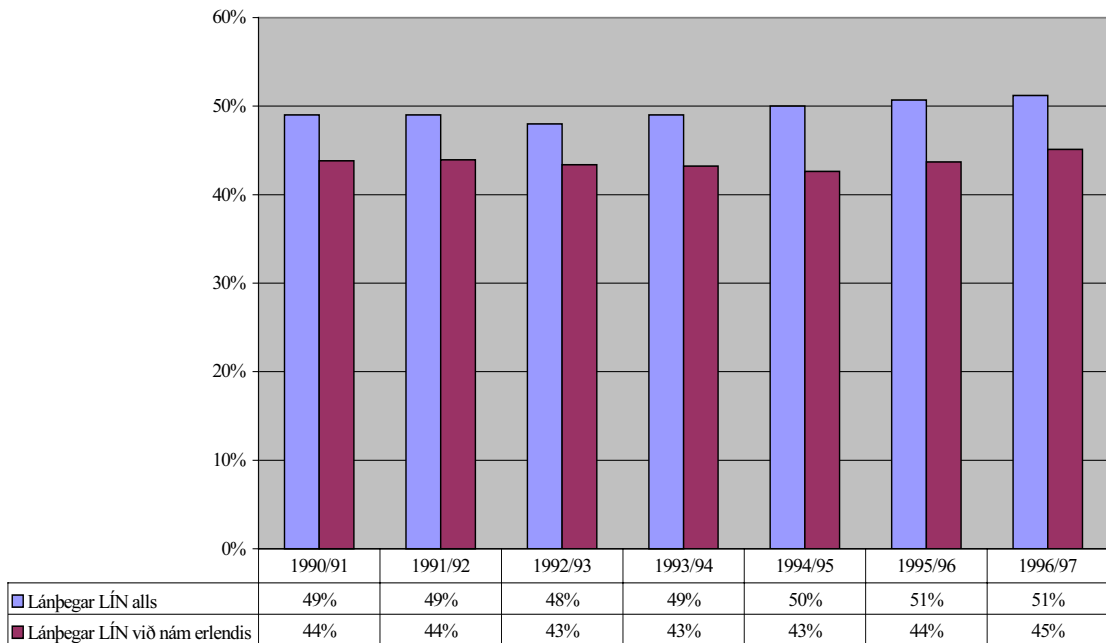
Mynd 2.20 Fjöldi lánþega LÍN í framhaldsnámi (ISCED 7) í helstu námslöndum erlendis 1990-1997



Mynd 2.21 Fjöldi lánþega LÍN við nám erlendis 1990-1997, eftir kyni

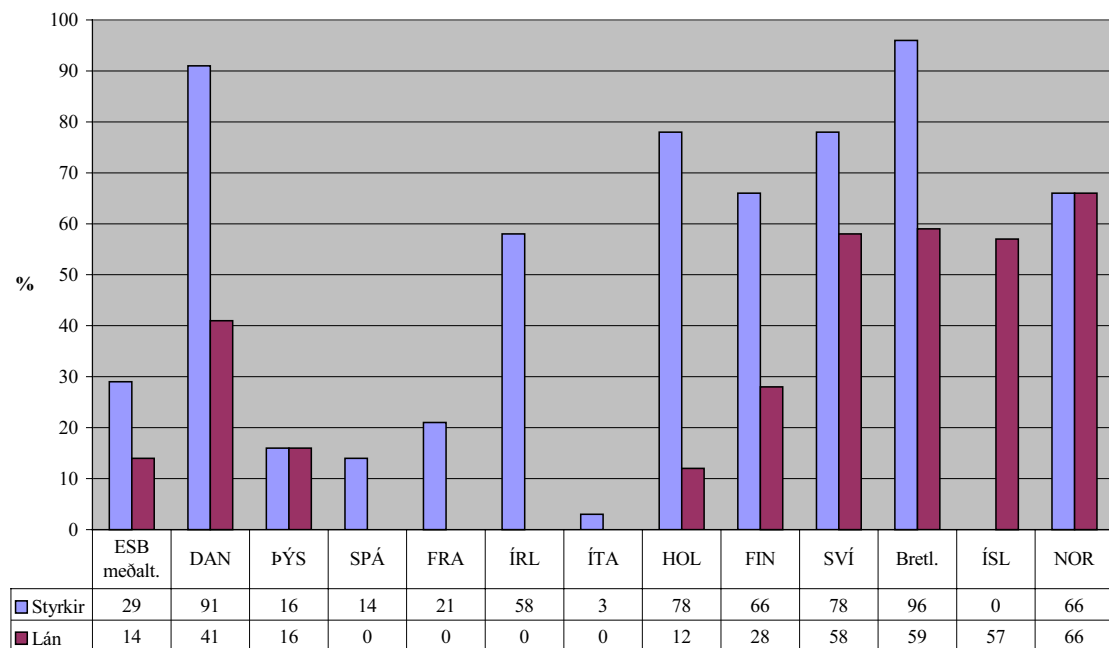


Mynd 2.22 Hlutfall kvenna af lánþegum LÍN 1990-1997



Heimild: Ársskýrslur LÍN

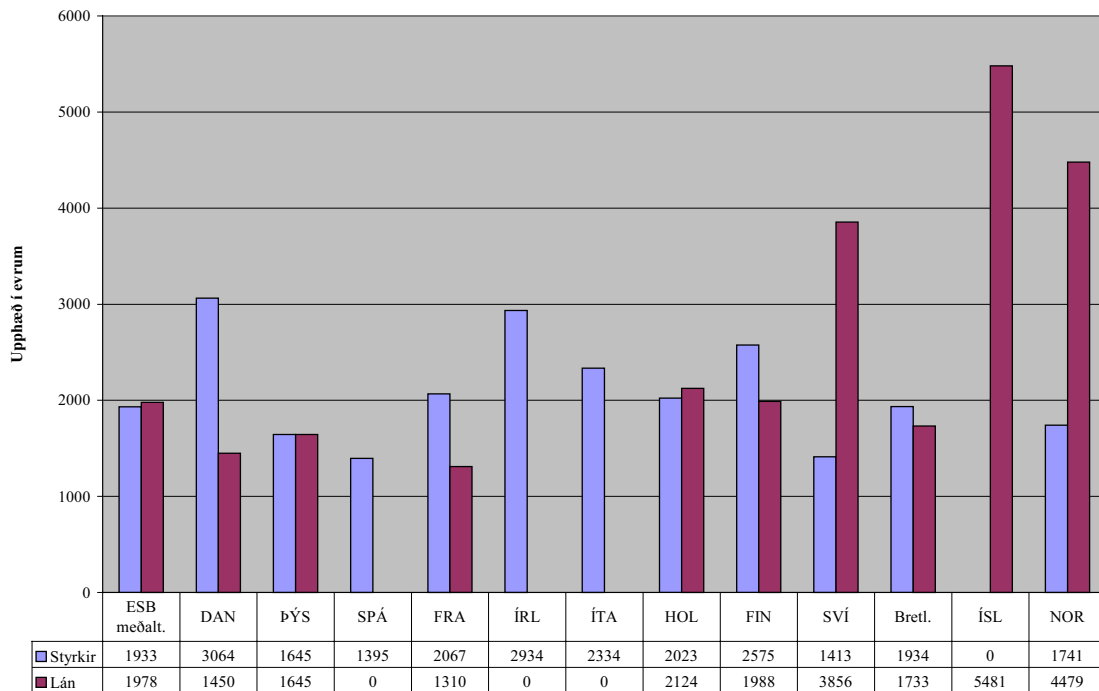
Mynd 2.23 Hlutfall háskólanema¹⁷ sem njóta styrkja og/eða lána í nokkrum Evrópuríkjum 1995/1996



Heimild: EURYDICE Key topics in education (Vol 1), 1999.

¹⁷ Nemendur í framhaldsnámi (ISCED 7) ekki taldir með.

Mynd 2.24 Árleg meðalupphæð lána/styrkja á hvern lánþega/styrkþega í nokkrum Evrópuríkjum 1995/1996



Heimild: EURYDICE Key topics in education (Vol. 1), 1999

2.4 Brottfall

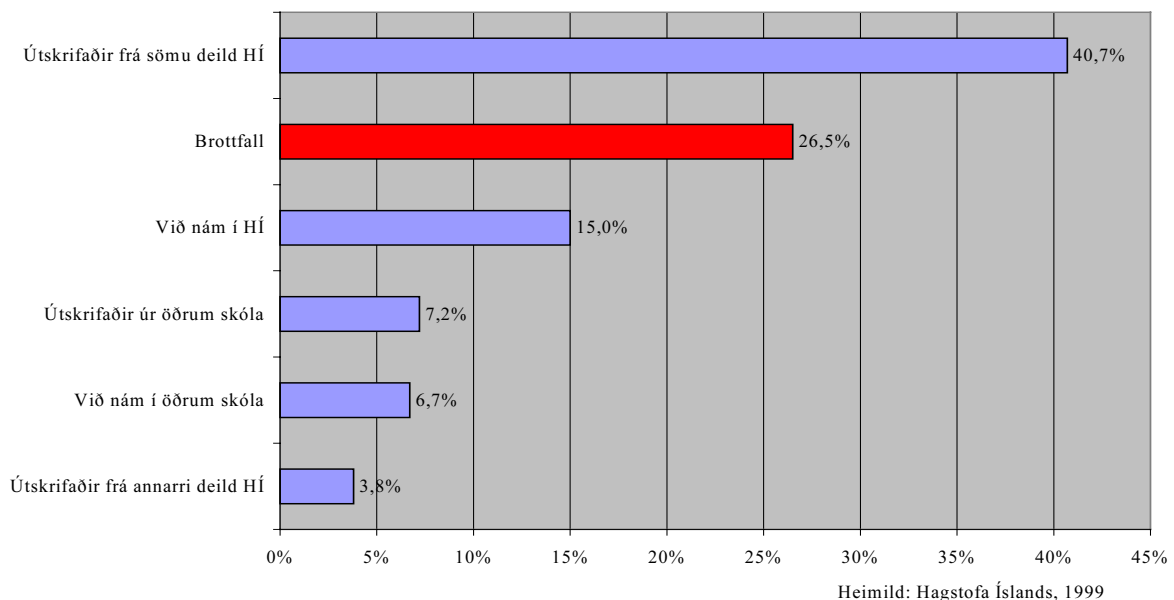
Samkvæmt gögnum frá Hagstofu Íslands yfir þá nemendur sem innrituðust í Háskóla Íslands árið 1993 var rétt rúmlega fjórðungur (26,5%) þeirra hvorki útskrifaður né skráður í nám fyrir skólaárið 1998/99, og telst því brottfall. Mest var brottfallið úr heimspekideild, félagsvísindadeild og lagadeild, en minnst úr verkfræði- og tannlæknadeild.

Þegar brottfall er greint eftir kyni kemur í ljós að karlar féllu frekar frá námi í félagsvísindadeild og raunvísindadeild, en konur féllu frá námi umfram karla í lagadeild, læknadeild og heimspekideild. Brottfall kvenna reynist hærra en brottfall karla hjá þessum tiltekna hópi háskólanema.

Könnun var gerð á brottfalli nemenda sem innrituðust við HÍ haustið 1982. Af þeim höfðu 47% horfið frá námi sumarið 1988.¹⁸ Samsvarandi hlutfall fyrir ofangreindan hóp nemenda sem innrituðust við HÍ 1993 er 40,4%.¹⁹

Í alþjóðlegum samanburði árið 1996 er ofangreint brottfall (26,5%) ekki hátt, eins og fram kemur á mynd 2.30. Sem dæmi má nefna að brottfall er mun meira á Ítalíu og í Frakklandi, og nokkru hærra í Danmörku. Brottfall á Íslandi er mjög sambærilegt við það sem er í Þýskalandi, en í Finnlandi og Bretlandi er brottfall heldur minna en hérlendis.

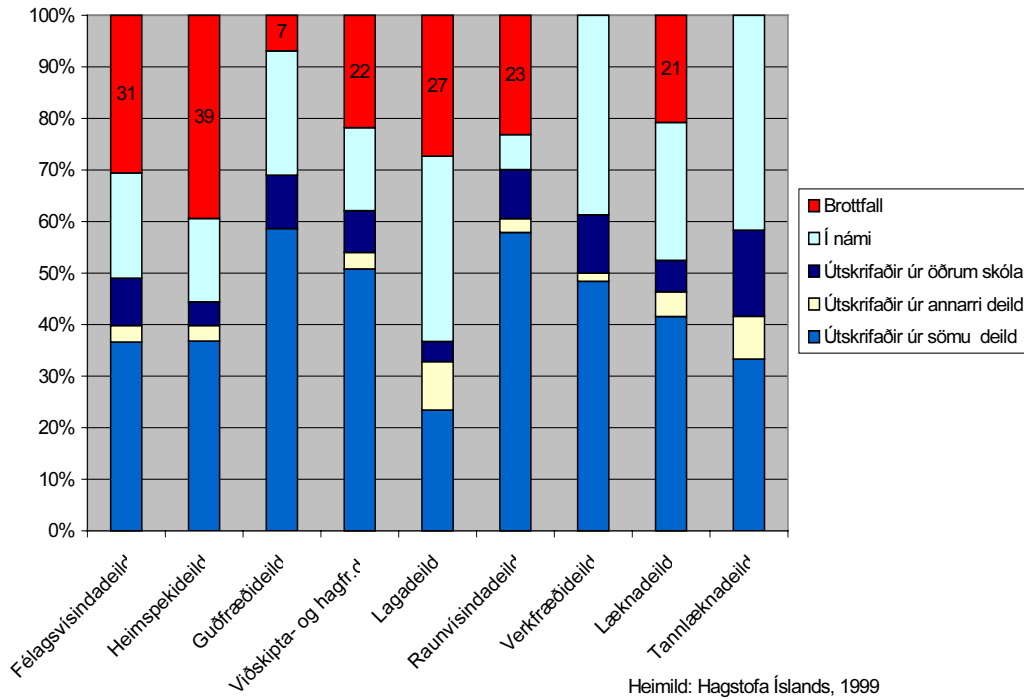
Mynd 2.25 Námsstaða nemenda, innritaðra við HÍ 1993, skólaárið 1998/1999



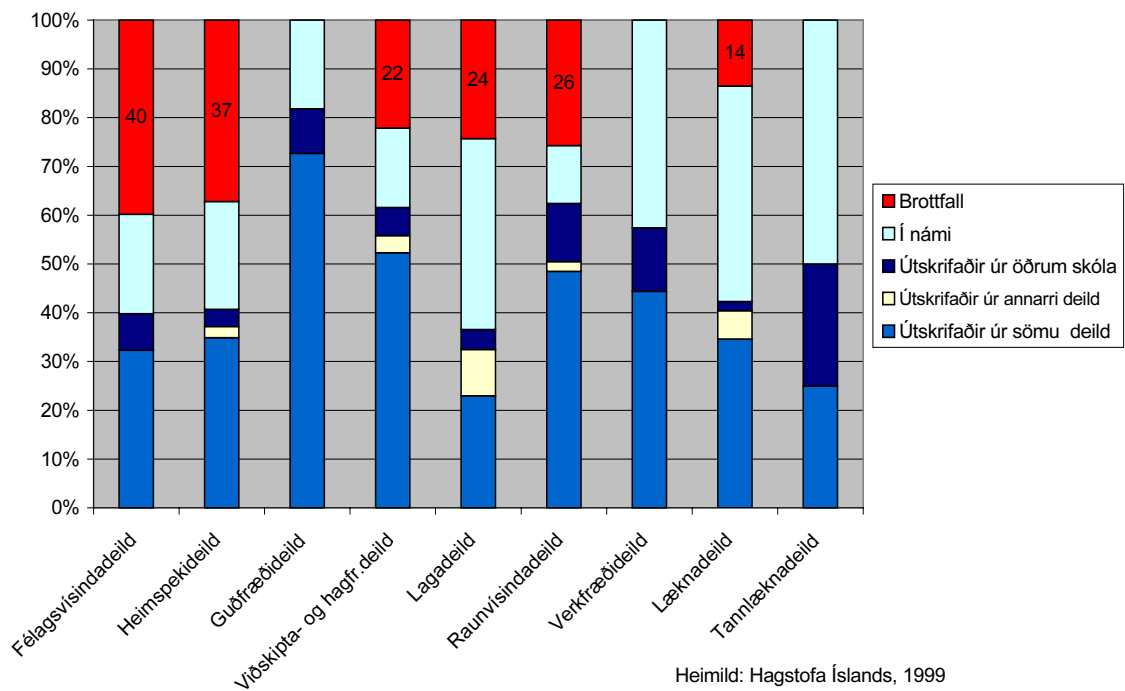
¹⁸ Tölfræðihandbók um menntun og menningu. Menntamálaráðuneytið 1996. Könnunin var framkvæmd af Friðriki H. Jónssyni.

¹⁹ Þetta hlutfall (40,4%) nær yfir alla þá sem hafa horfið frá námi við HÍ, þ.e. brottfallna nema en einnig þá sem hafa útskrifast eða eru við nám í öðrum skólum á háskólastigi.

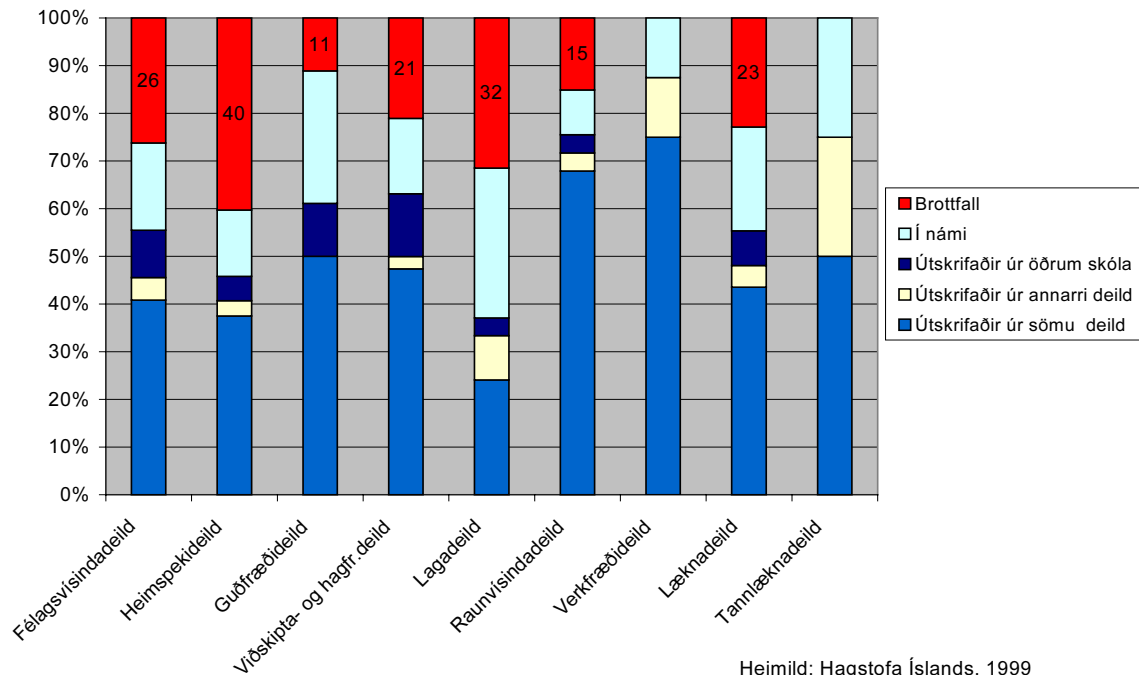
Mynd 2.26 Námsstaða nemenda, innritaðra við HÍ 1993, eftir námsbrautum skólaárið 1998/1999



Mynd 2.27 Námsstaða karla, innritaðra við HÍ 1993, eftir námsbrautum skólaárið 1998/1999

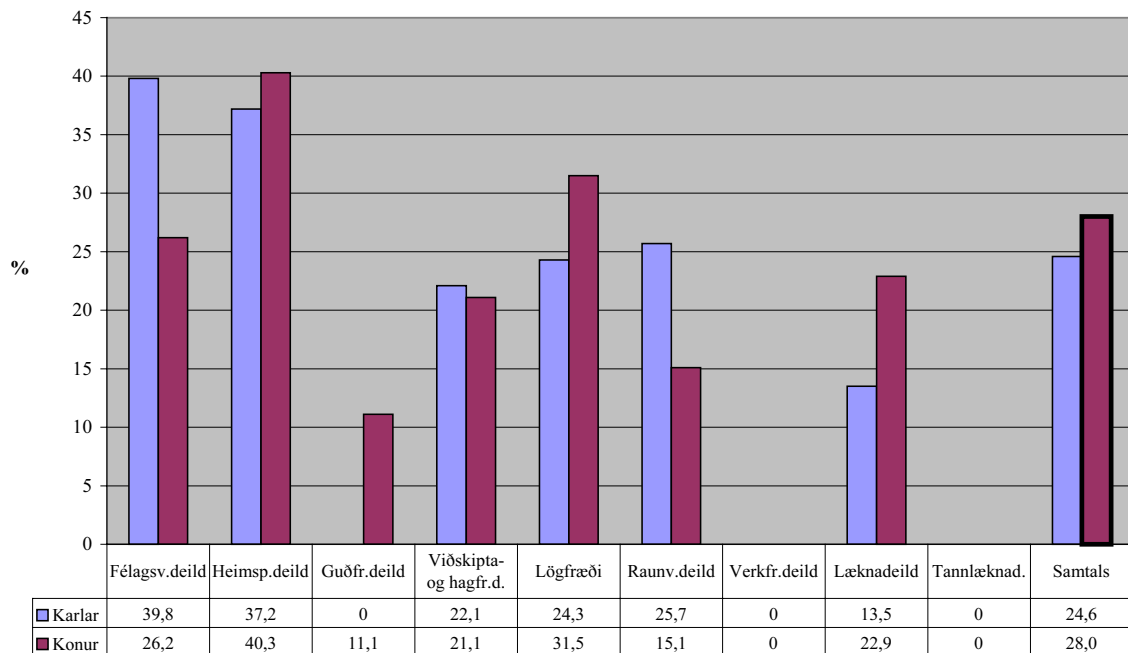


Mynd 2.28 Námsstaða kvenna, innritaðra við HÍ 1993, eftir námsbrautum skólaárið 1998/1999



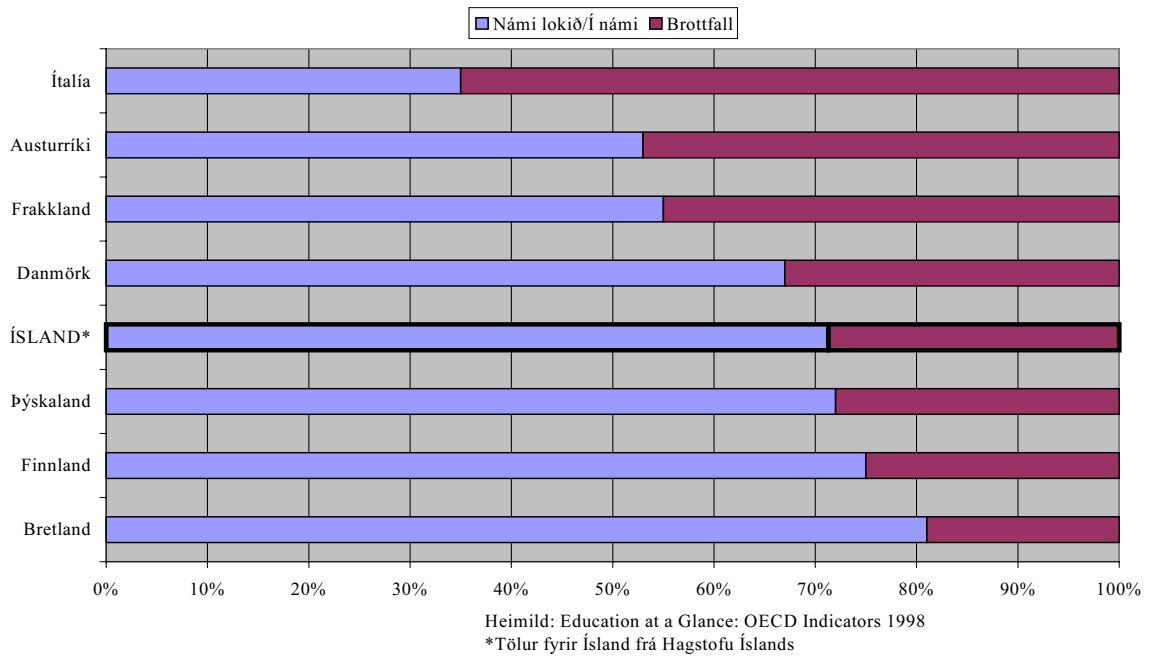
Heimild: Hagstofa Íslands, 1999

Mynd 2.29 Brottfall nemenda, innritaðra við HÍ 1993, eftir námsbrautum og kyni skólaárið 1998/1999



Heimild: Hagstofa Íslands, 1999

Mynd 2.30 Brottfall²⁰ háskólanema í nokkrum OECD-ríkjum 1996 (Hlutfall nema sem lokið hafa fyrstu háskólagráðu – ISCED 6)



²⁰ Skilgreining OECD á brottfalli er sú að til brottfalls eru taldir allir nemendur sem yfirgefa menntakerfið án þess að hafa aflað sér háskólagráðu eða jafngildis hennar. Í öllum ríkjum sem borin eru saman á mynd 2.31 eru a.m.k. 5 ár liðin frá innritun viðkomandi nemenda í háskólanám. Viðmiðunarár fyrir brottfall erlendu ríkjanna er 1996 í stað 1998 á Íslandi.

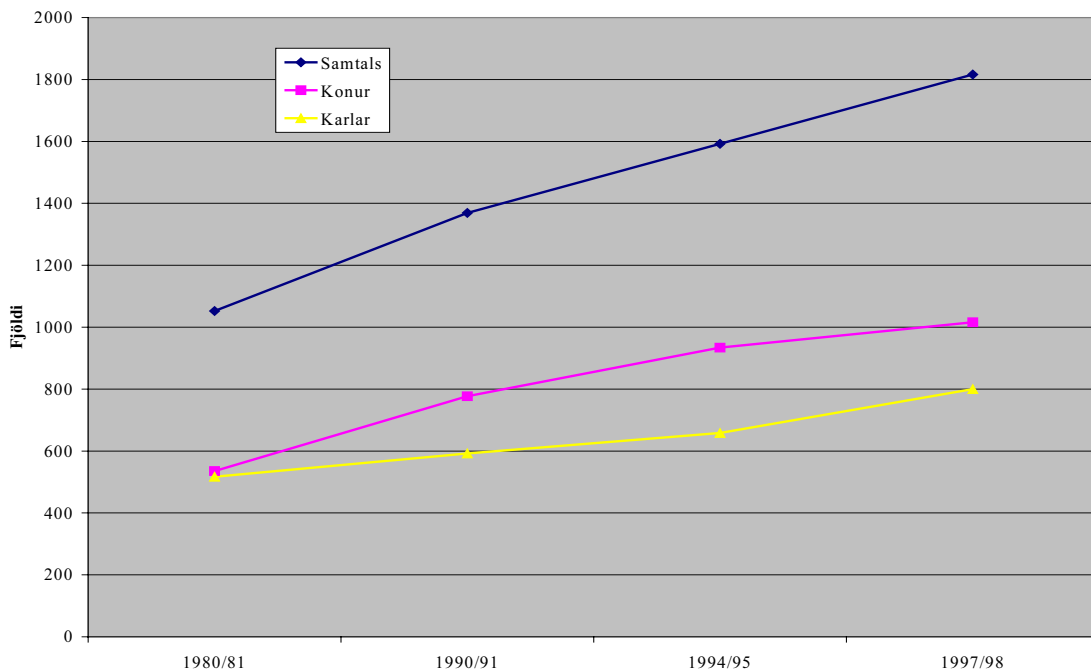
2.5 Brautskráningar

Fjöldi brautskráðra nemenda á háskólastigi hefur nærri tvöfaldast frá árinu 1980 (sjá mynd 2.31). Flestir nemendur á háskólastigi útskrifast með fyrstu háskólagráðu úr kennaranámi, heilbrigðisvísindum, hugvísindum og viðskiptanámi. Fæstir útskrifast úr guðfræði og stærðfræði/tölvunarfræði. Hlutfall kvenna er hæst (um og yfir 80%) í kennaranámi og heilbrigðisvísindum. Hlutfall karla er yfir 80% í tæknigreinum og stærðfræði/tölvunarfræði.

Fjöldi brautskráðra nemenda úr framhaldsnámi hérlendis hefur verið í kringum 50 á árabílinu 1996-1998. Ekki er enn hægt að merkja markverða aukningu á brautskráningum úr framhaldsnámi þrátt fyrir mikla aukningu nemenda við framhaldsnám undanfarin ár (sbr. mynd 2.2). Flestir brautskrást úr framhaldsnámi á sviði hugvísinda og raunvísinda, en fæstir í félagsvísindum og landbúnaði/fiskveiðum.²¹ Meðalaldur háskólanema hérlendis við brautskráningu úr háskólanámi (ISCED 6) er lágur samanborið við önnur Norðurlönd árið 1996.

Í alþjóðlegu samhengi árið 1996, útskrifast hlutfallslega margir hérlendis á sviði hug- og félagsvísinda auk heilbrigðisvísinda. Heldur færri útskrifast hlutfallslega úr laga- og viðskiptanámi, stærðfræði/tölvunarfræði og verkfræði/arkitektúr.²²

Mynd 2.31 Fjöldi brautskráðra nemenda á háskólastigi (ISCED 5, 6 og 7) 1980-1998



²¹ Hafa ber í huga að á allmörgum fræðasviðum er ekki boðið upp á framhaldsnám hérlendis.

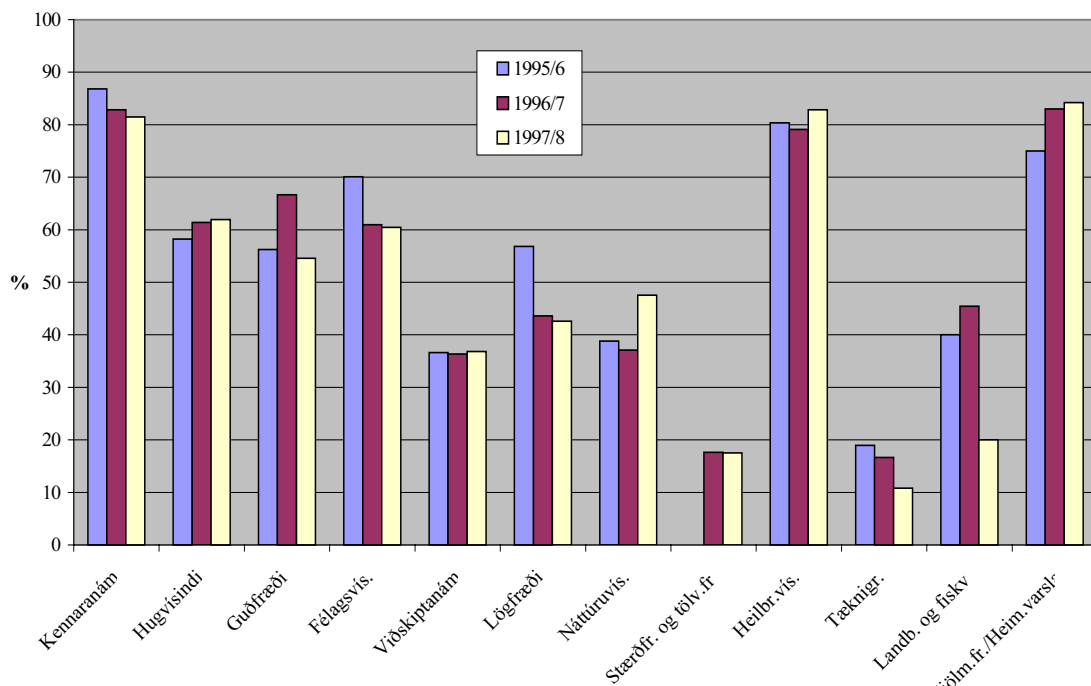
²² Ekki er boðið upp á arkitektanám á Íslandi.

Mynd 2.32 Fjöldi brautskráðra stúdenta með fyrstu háskólagráðu (ISCED 6), eftir námsbrautum 1995-1998

		Kenn. nám	Hugvís.	Guðfr.	Fél.vís.	Viðsk. nám	Lögfr.	Nátt.vís.	Stærðfr. tölv.fr.	Heilbr. vís.	Tæknigr.	Landb. fiskv.	Fjölm.fr./ Heimild.v.	Samtals
1995/6	karlar	37	71	7	35	83	19	41	22	33	47	9	7	411
	konur	244	99	9	82	48	25	26		135	11	6	21	706
	samt.	281	170	16	117	131	44	67	22	168	58	15	28	1117
1996/7	karlar	42	66	6	41	70	22	39	14	42	50	18	8	418
	konur	203	105	12	64	40	17	23	3	159	10	15	39	690
	samt.	245	171	18	105	110	39	62	17	201	60	33	47	1108
1997/8	karlar	38	78	5	51	103	31	43	33	36	66	28	3	515
	konur	167	127	6	78	60	23	39	7	174	8	7	16	712
	samt.	205	205	11	129	163	54	82	40	210	74	35	19	1227

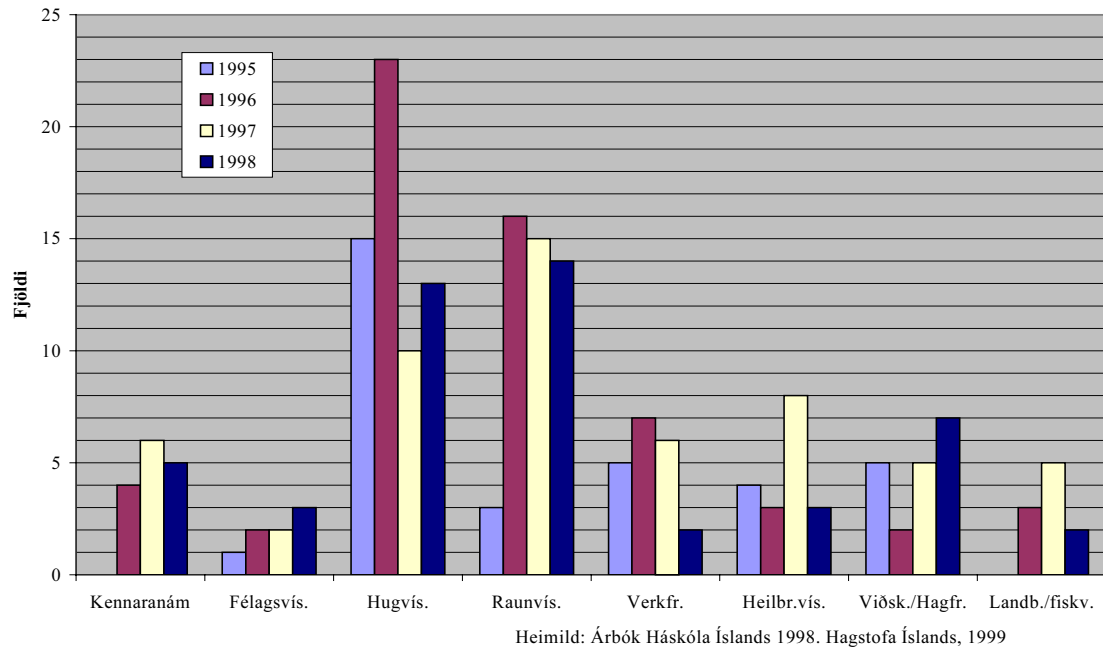
Heimild: Hagstofa Íslands 1999.

Mynd 2.33 Hlutfall kvenna af brautskráðum stúdentum með fyrstu háskólagráðu

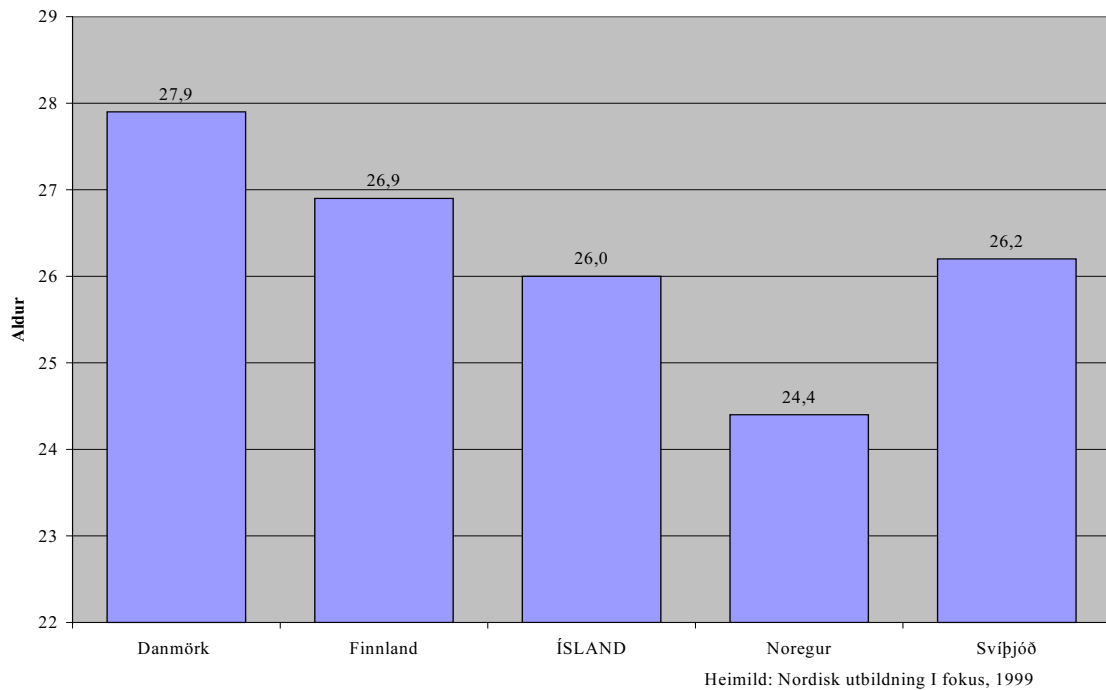


Heimild: Hagstofa Íslands, 1999

Mynd 2.34 Fjöldi brautskráðra nemenda úr framhaldsnámi (ISCED 7) hérlendis, eftir námsbrautum 1995-1998

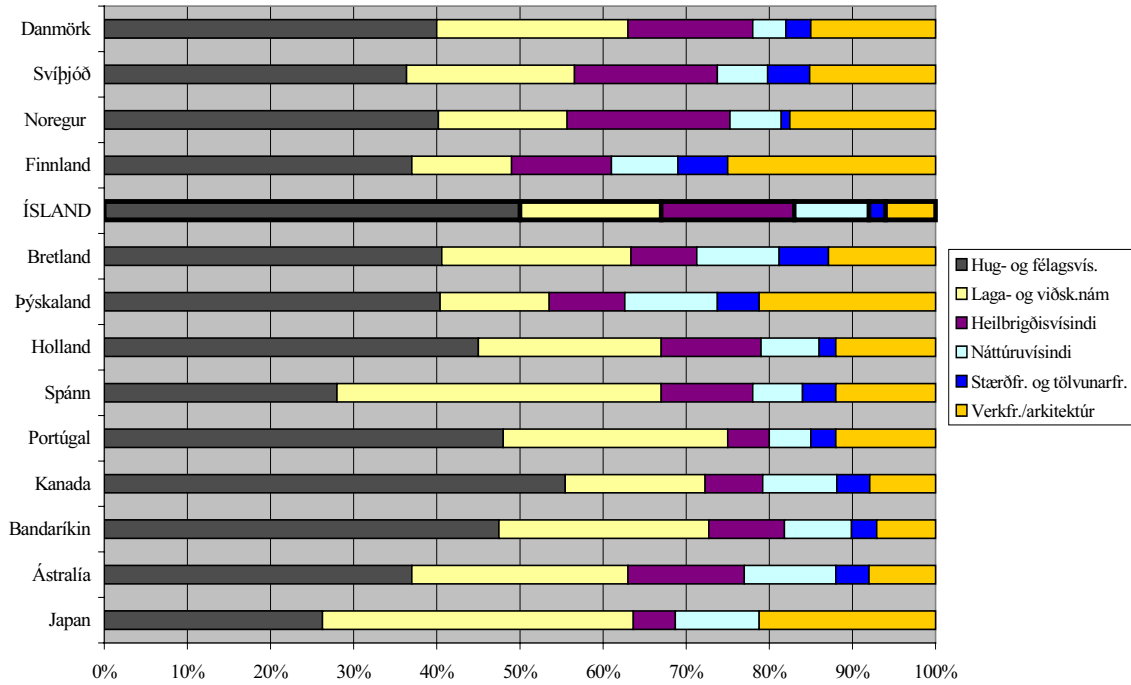


Mynd 2.35 Meðalaldur háskólanema við brautskráningu²³ á Norðurlöndum 1996



²³ Miðað er við brautskráningu úr viðurkenndu háskólanámi – ISCED 6.

Mynd 2.36 Hlutfallsleg dreifing brautskráðra háskólanema (ISCED 6 og 7) eftir námsgreinum í nokkrum OECD-ríkjum 1996



Heimild: Education at a Glance - OECD Indicators 1998

2.6 Menntunarstig²⁴ þjóðarinnar

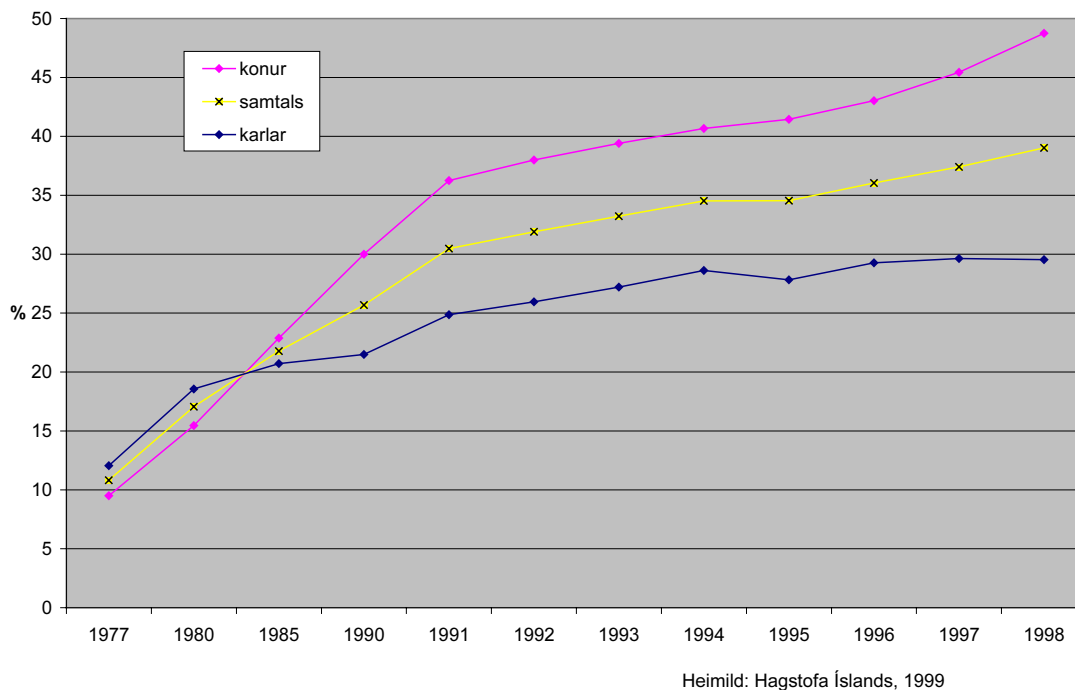
Mikil hlutfallsleg aukning hefur orðið hérlandis í aldurshópnum 20-24 ára sem stundar nám á háskólastigi, á árabílinu 1977-1998. Hefur hlutfall nemenda á háskólastigi nánast fjórfaldast á því tímabili. Til skýringarþátta má t.d. telja aukna þátttöku kvenna, aukið námsframboð, jafnframt því sem námsleiðir sem áður töldust til framhaldsskólastigs hafa verið færðar á háskólastig á tímabilinu.

Hlutfall háskólamenntaðra einstaklinga af starfandi vinnuafli á aldrinum 16-74 ára hefur aukist frá 1993. Þar er hlutur kvenna einkum að aukast. Árið 1998 voru konur 45% af starfandi háskólamenntuðu vinnuafli á aldrinum 16-74 ára.

Hlutfall Íslendinga í háskólanámi á aldrinum 22-25 ára 1996 er hátt, en á þeim aldri stunda yfir 50% íslenskra nemenda háskólanám (sbr. mynd 2.7). Á aldursbilinu 22-25 ára eru það einungis Finnar, Norðmenn, Danir, Kanadamenn og Bandaríkjamenn sem eiga hlutfallslega fleiri nema á háskólastigi.

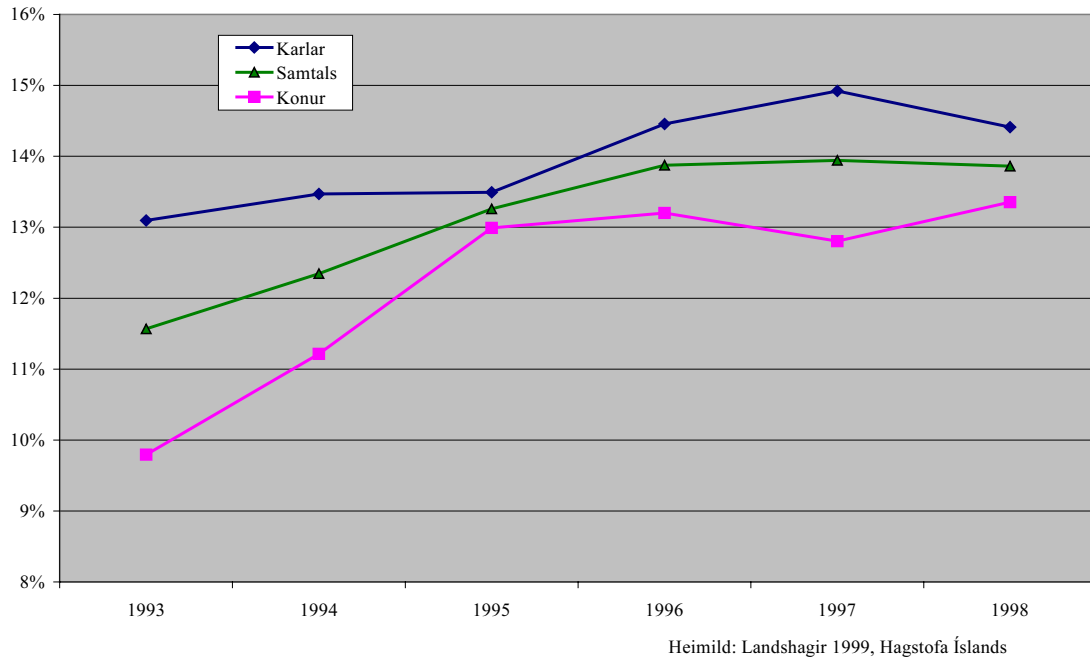
Ef litið er á hlutfall þeirra sem lokið hafa háskólanámi af aldurshópnum 25-64 ára árið 1997 (mynd 2.41), kemur í ljós að menntastig Íslendinga er hátt. Af öðrum Norðurlöndum eru það aðeins í Noregi sem hlutfallslega fleiri hafa lokið námi til háskólagráðu. Ísland er nokkuð fyrir ofan meðaltal OECD-riksja.

Mynd 2.37 Hlutfall nemenda á háskólastigi af aldurshópnum 20-24 ára 1977-1998

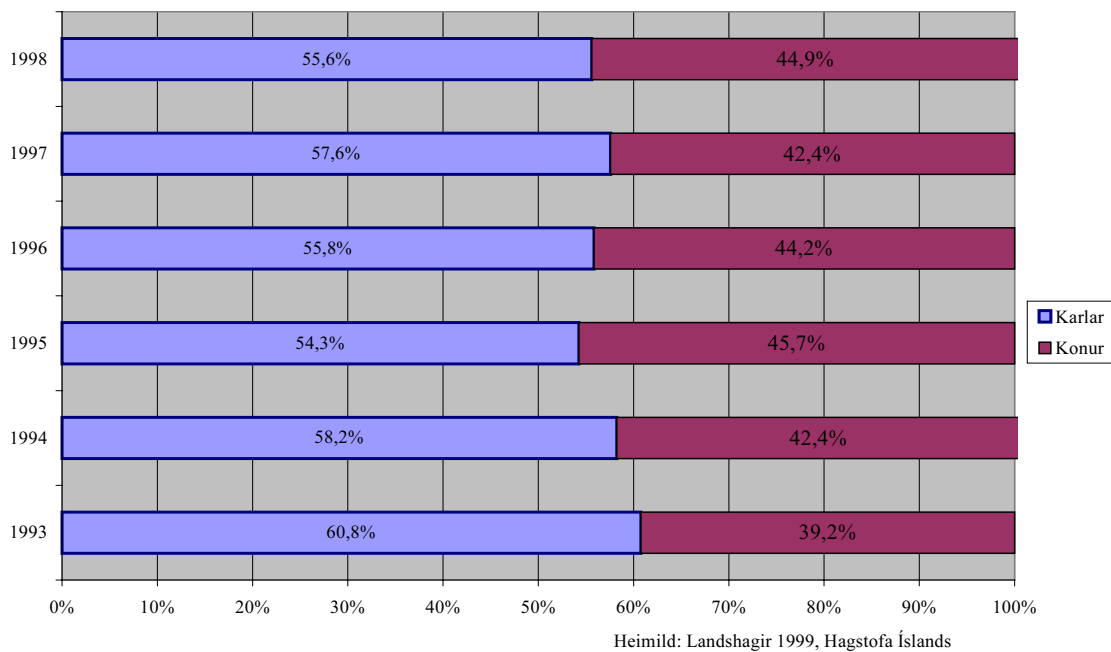


²⁴ Hér er eingöngu litið til þess hversu margir hafa stundað háskólanám hérlandis sl. ár og hversu margir hafa lokið háskólanámi. Vitaskuld má nota víðari skilgreiningu á hugtakinu menntunarstig, t.d. almenna þátttöku þjóðarinnar í menntun á öllum skólastigum.

Mynd 2.38 Hlutfall háskólamenntaðra einstaklinga (ISCED 6 og 7) af starfandi vinnuafli²⁵ 16-74 ára, eftir kyni 1993-1998

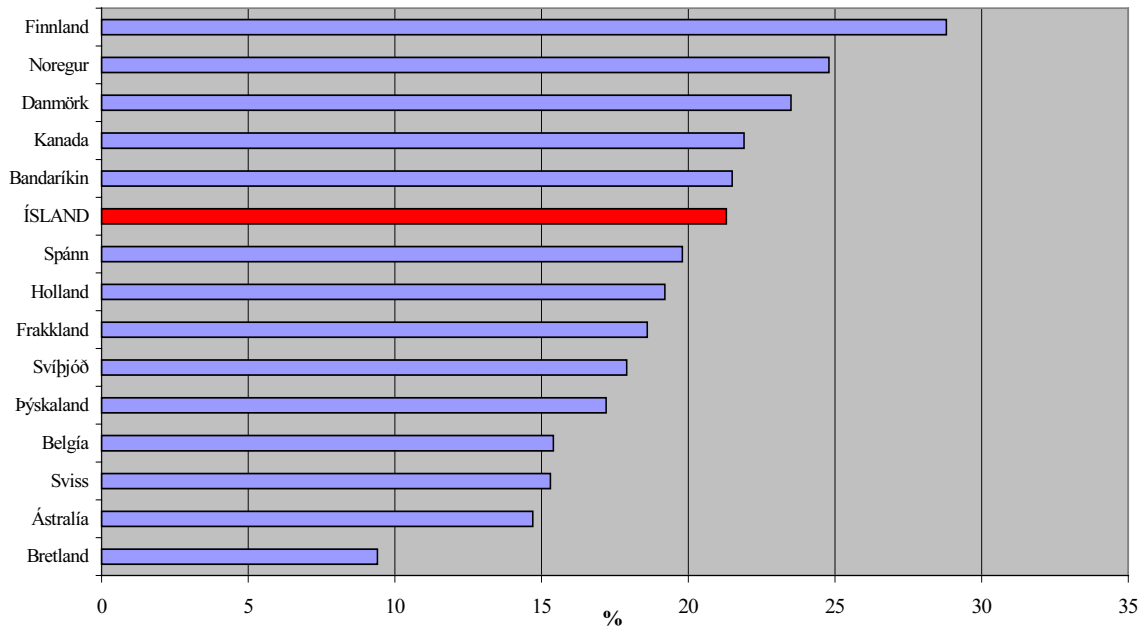


Mynd 2.39 Hlutföll kynjanna af starfandi háskólamenntuðu (ISCED 6 og 7) vinnuafli 16-74 ára 1993-1998



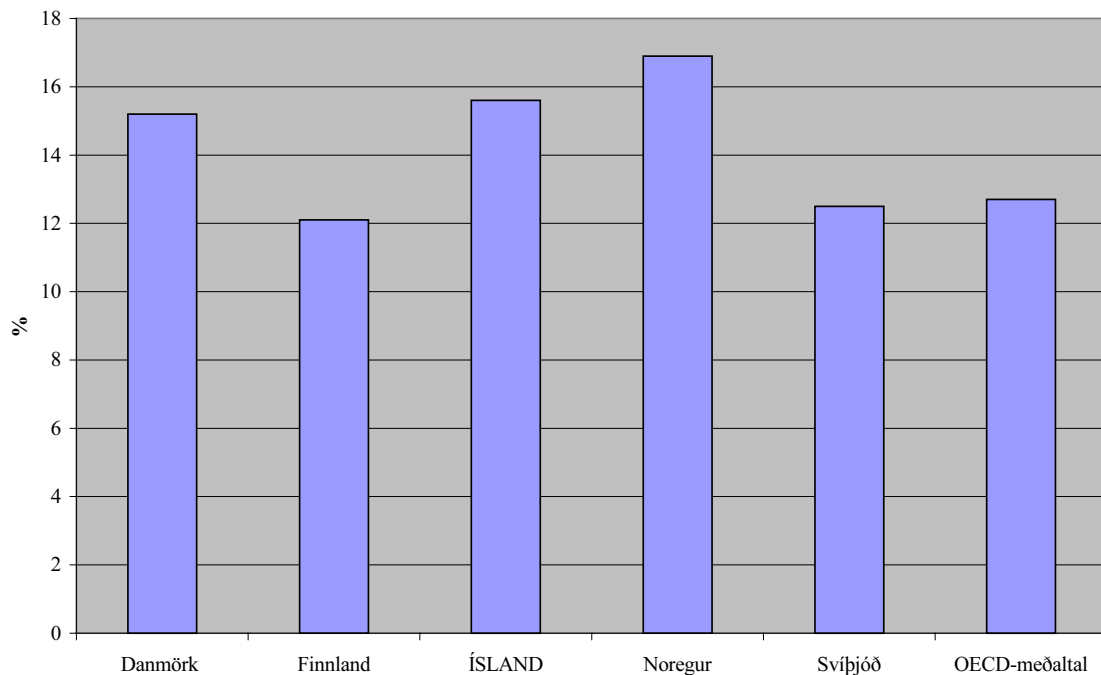
²⁵ Starfandi vinnuafli eru allir þátttakendur á vinnumarkaði, þ.e. allir nema þeir sem skráðir eru atvinnulausir. Landshagir 1999, Hagstofa Íslands 1999.

Mynd 2.40 Nemendur á háskólastigi (ISCED 5, 6 og 7) sem hlutfall af aldurshópnum 22-25 ára í nokkrum OECD-ríkjum 1996



Heimild: Education at a Glance - OECD Indicators 1998

Mynd 2.41 Hlutfall aldurshópsins 25-64 ára sem lokið hefur háskólanámi (ISCED 6 og 7) 1997



Heimild: Nordisk utbildning I fokus, 1999

3. STARFSFÓLK HÁSKÓLA

Flestar þær upplýsingar sem koma fram hér að neðan eru byggðar á könnun Hagstofu Íslands í febrúar 1999 á fjölda starfsfólks í skólum á háskólastigi. Til starfsfólks töldust allir þeir sem voru í launaðri vinnu í háskólum og sérskólum á háskólastigi.²⁶ Í upplýsingunum kemur fram að starfsmenn skólanna voru alls 2.022 talsins og stöðugildin 1.296 (mynd 3.1). Af heildarfjölda starfsmanna stundaði 1.431 starfsmaður kennslu. Langstærsti hópurinn, eða rúmlega 60% af heildarfjölda tilheyrir flokki „annarra kennara á háskólastigi“ en þar eru stundakennarar fjölmennastir. Fjöldi prófessora annars vegar og dósenta hins vegar er nánast sá sami, en lektorar eru aðeins færri. Ef skoðuð er fjöldaþróun meðal þessara þriggja starfsheita, kemur í ljós að prófessorum og dósentum hefur fjölgað jafnt og þétt frá skólaárinu 1979/80 (mynd 3.2). T.d. voru prófessorar alls 81 talsins það ár, en hafði fjölgað í 155 árið 1999. Fjölgun varð á lektorstöðum fram til 1994/95, en umtalsverð fækkun varð eftir það. Var tala þeirra lægri árið 1999 en skólárið 1994/95.

Háskólakennarar eru hlutfallslega margir á Íslandi í samanburði við helstu OECD-lönd. Samanburðurinn fyrir árið 1998 nær einungis til tíu landa auk Íslands, en Ísland er þar fremst í flokki ásamt Svíþjóð með níu nemendur á hvern kennara (mynd 3.4). Til samanburðar má nefna lönd eins og Írland og Bandaríkin sem eru með 16,6 nemendur á hvern kennara.

Meirihluti starfsfólks á háskólastigi sem stundar kennslu er karlar, eða um 57%. Í fjölmennasta hópi kennara, þ.e. „aðrir kennara á háskólastigi“, eru konur þó í meirihluta. Konur og karlar eru álíka mörg í stöðum lektora, en áberandi er hversu fáar konur eru prófessorar, einungis 9% (mynd 3.6). Hlutfall kvenna í prófessors-, dósents- og lektorstöðum hefur þó aukist stöðugt á tímabilinu 1979/80 til 1999 (mynd 3.3). Mikil fjölgun er í lektorstöðum, en þar var hlutfall kvenna tæplega 50% árið 1999. Konum hefur fjölgað hlutfallslega mest í dósentsstöðum, þó fjöldi þeirra sé þar ekki eins og mikill og meðal lektora. Ekki varð mikil breyting á hlutfalli kvenna í prófessorstöðum á tímabilinu 78/80 til 94/95, en nokkur aukning hefur orðið frá 94/95.

Upplýsingar liggja fyrir um menntun 941 háskólakennara, af þeim 1431 sem voru starfandi við kennslu í febrúar 1999. Af 941 kennara höfðu 24% lokið doktorsgráðu, 27% meistaragráðu og 45% grunnprófi á háskólastigi (mynd 3.8). Nokkur munur er á menntun kynjanna. Fleiri karlar en konur eru með hærri háskólagráðu. Hlutfall kynjanna er svipað meðal þeirra sem lokið hafa grunnprófi á háskólastigi. Nokkuð breytt mynd af menntun háskólakennara kemur í ljós ef einungis er skoðuð menntun prófessora, dósenta og lektora

²⁶ Könnun Hagstofunnar nær til eftirtalinna skóla: Háskóla Íslands, Háskólans á Akureyri, Kennaraháskóla Íslands, Samvinnuháskólans á Bifröst, Háskólans í Reykjavík, Listaháskóla Íslands, Landbúnaðarháskólans á Hvanneyri, Tækniskóla Íslands, Leiklistarskóla Íslands, Tónlistarskólans í Reykjavík, Söngskólans í Reykjavík og Myndlistaskólans á Akureyri. Gera verður þann fyrirvara við könnunina að tveir síðastnefndu skólarnir teljast ekki til háskólastigsins heldur til framhaldsskólastigsins. Hluti af námi við þessa skóla telst þó til ISCED-stigs 5, sem er nám á háskólastigi sem ekki leiðir til háskólagráðu. Í tölum frá Hagstofu Íslands um starfsfólk á háskólastigi, eru því tæplega 40 sem stunda kennslu í þessum tveimur skólum.

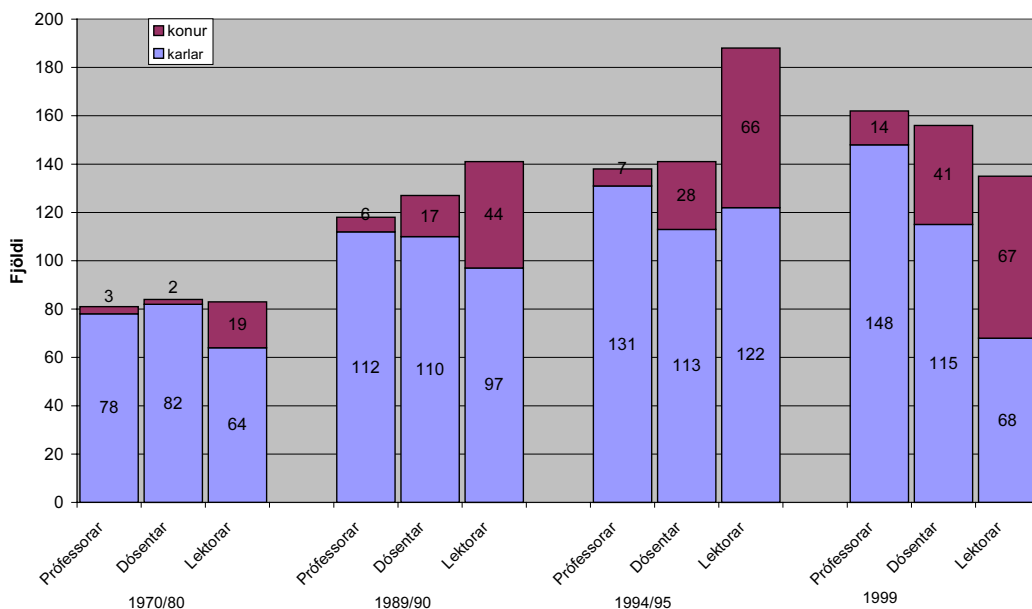
(mynd 3.9). Um 50% þeirra hafa lokið doktorsgráðu, samanborið við 24% ef allir háskólakennarar eru skoðaðir.

Mynd 3.1 Starfsfólk í skólum á háskólastigi, febrúar 1999²⁷

Stöðuheiti	Alls starfsfólk	% kvenna	Alls stöðugildi	% kvenna
Rektor/skólustjóri	12	16,7	12,0	16,7
Aðstoðarmaður rektors	6	50,0	6,0	50,0
Prófessor	162	8,6	161,8	8,7
Dósent	156	26,3	131,7	28,5
Lektor	135	49,6	119,3	51,3
Aðrir kennarar á háskólastigi (einkum stundakennarar)	880	52,0	319,3	47,6
Sérfræðingar og sérhæft starfsfólk	142	43,0	123,6	39,8
Stjórnendur á kennslusviði	108	55,6	100,0	54,2
Framhaldsskólakennarar	57	49,1	27,3	59,1
Ráðgjafar og starfsfólk á bókasafni	37	94,6	27,8	92,8
Starfsfólk við skrifstofustörf og tölvuvinnu	152	79,6	127,0	78,0
Starfsfólk við rekstur húsnæðis	147	59,2	119,7	53,8
Aðrir	28	64,3	20,2	67,3
Alls	2.022	49,2	1.295,7	45,7

Heimild: Hagstofa Íslands, 1999.

Mynd 3.2. Fjöldi prófessora, dósentar og lektora í skólum á háskólastigi, 1979-1999, eftir kyni

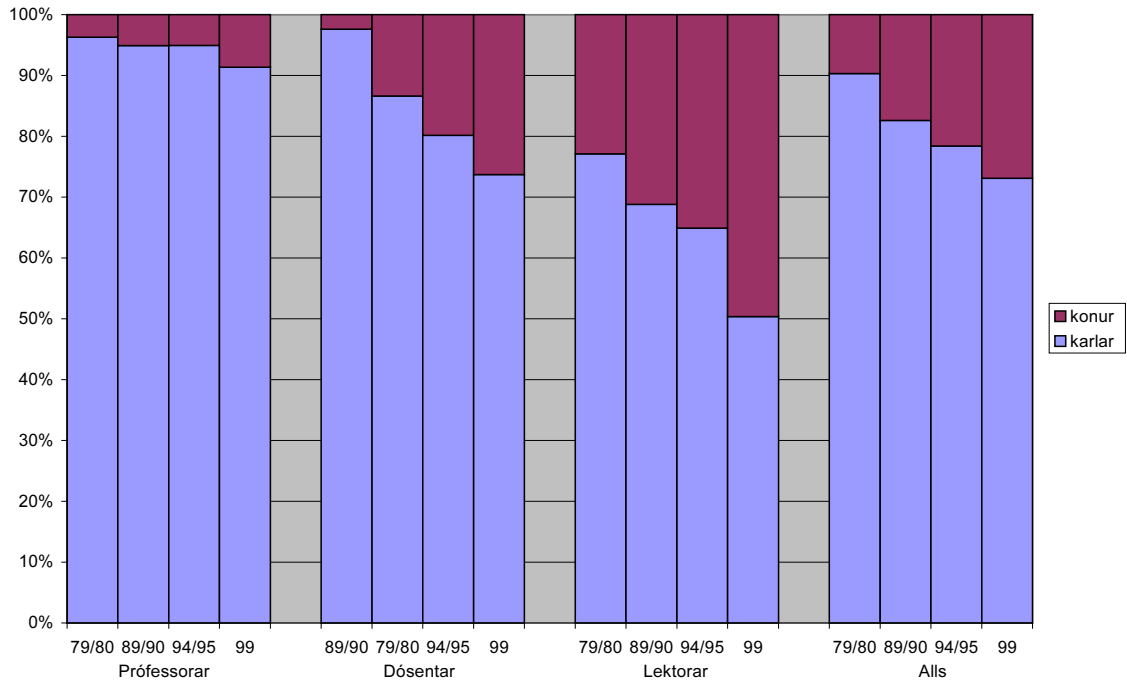


Heimildir: Tölfræðihandbókin um menntun og menningu, 1996. Hagstofa Íslands, 1999.

²⁷ Í tölunum yfir ráðgjafa og starfsfólk á bókasöfnum er ekki talið með starfsfólk á Landsbókasafni Íslands – Háskólabókasafni.

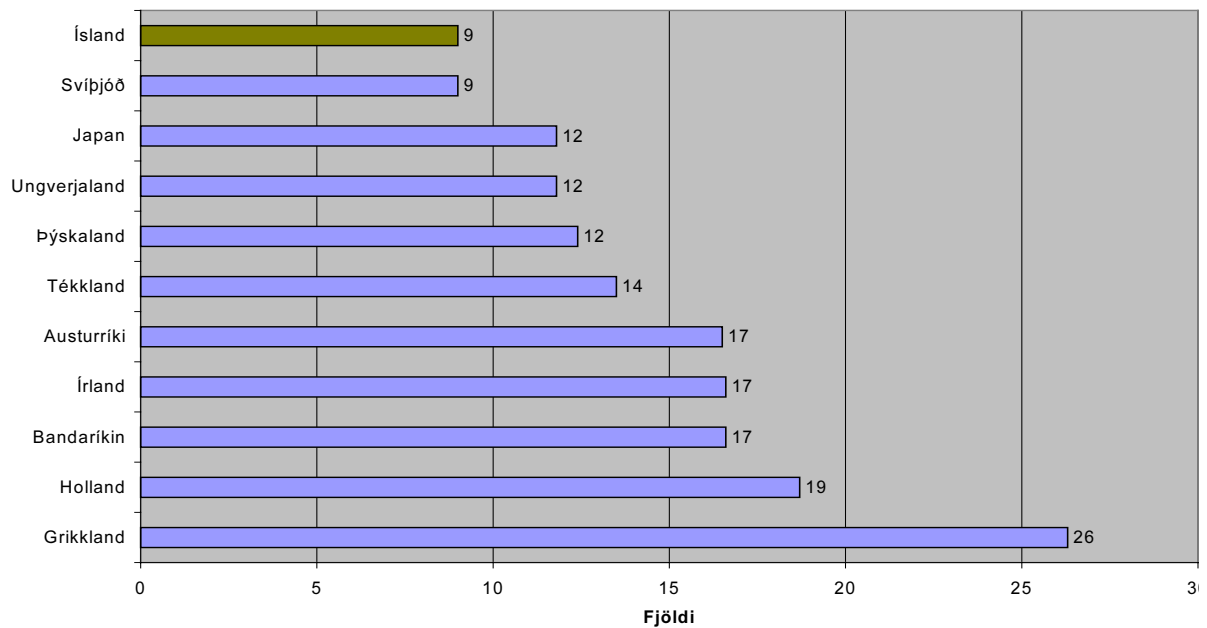
Mynd 3.3 Prófessorar, dósentar og lektorar í skólum á háskólastigi, 1979-1999:

Hlutfall karla og kvenna



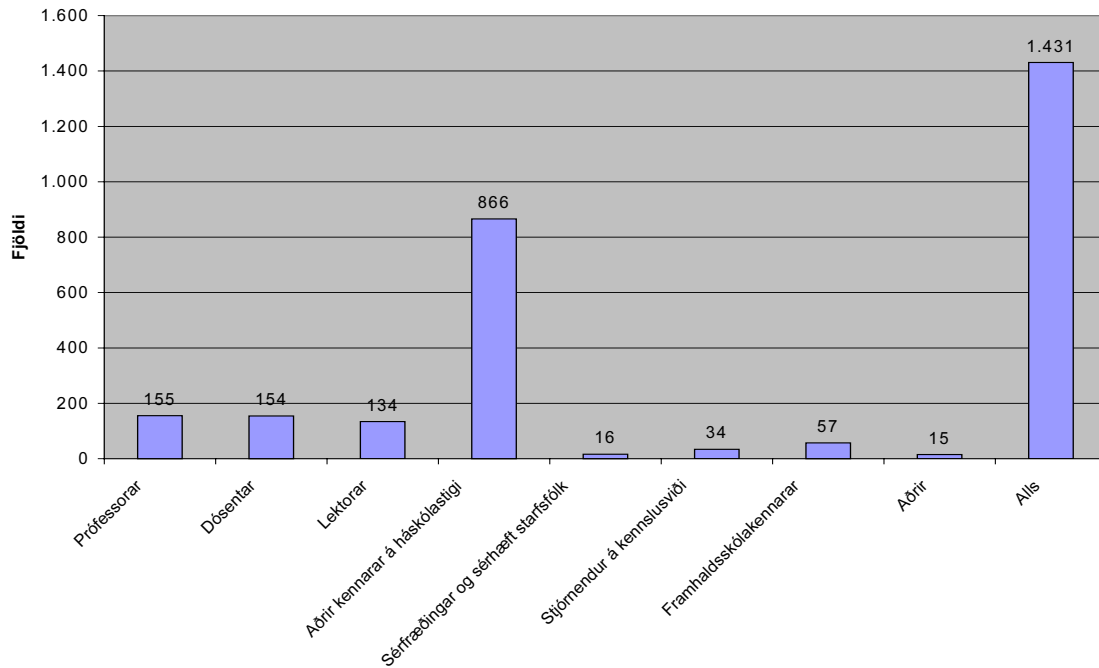
Heimildir: Tölfræðihandbókin um menntun og menningu, 1996. Hagstofa Íslands, 1999.

Mynd 3.4 Fjöldi nemenda á háskólastigi á hvern kennara (stöðugildi), í nokkrum OECD-ríkjum, 1998



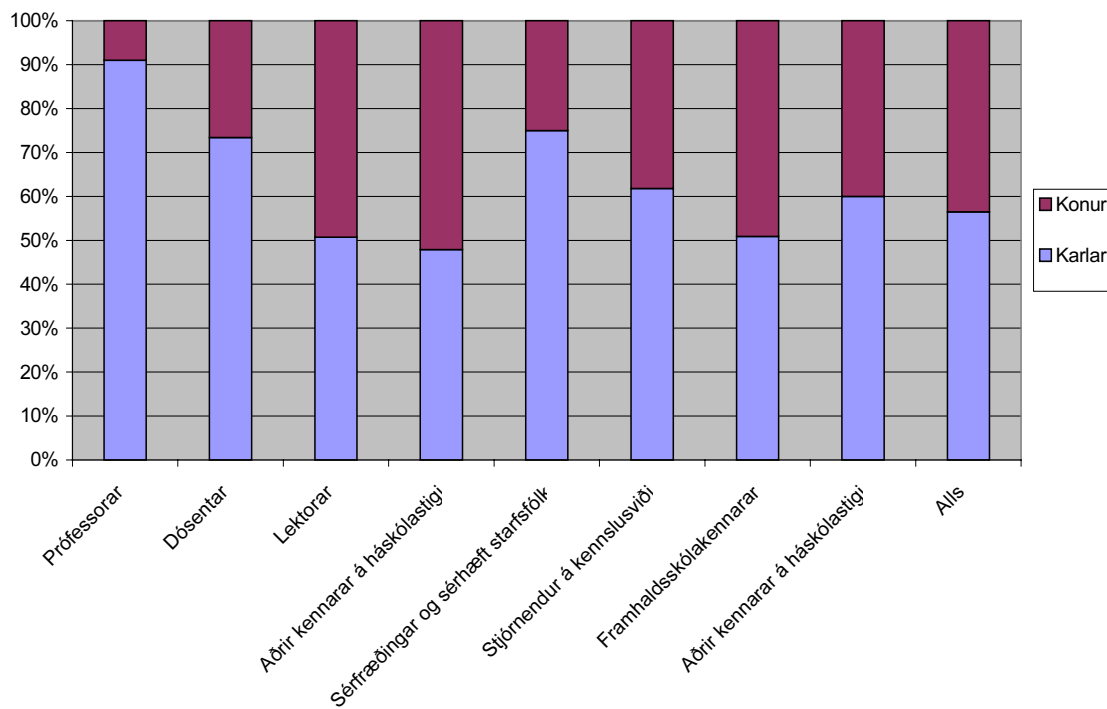
Heimild: Education at a glance: OECD indicators. 1999, óútg.

Mynd 3.5 Fjöldi starfsfólks við kennslu á háskólastigi, febrúar 1999, eftir stöðuheitum²⁸



Heimild: Hagstofa Íslands, 1999.

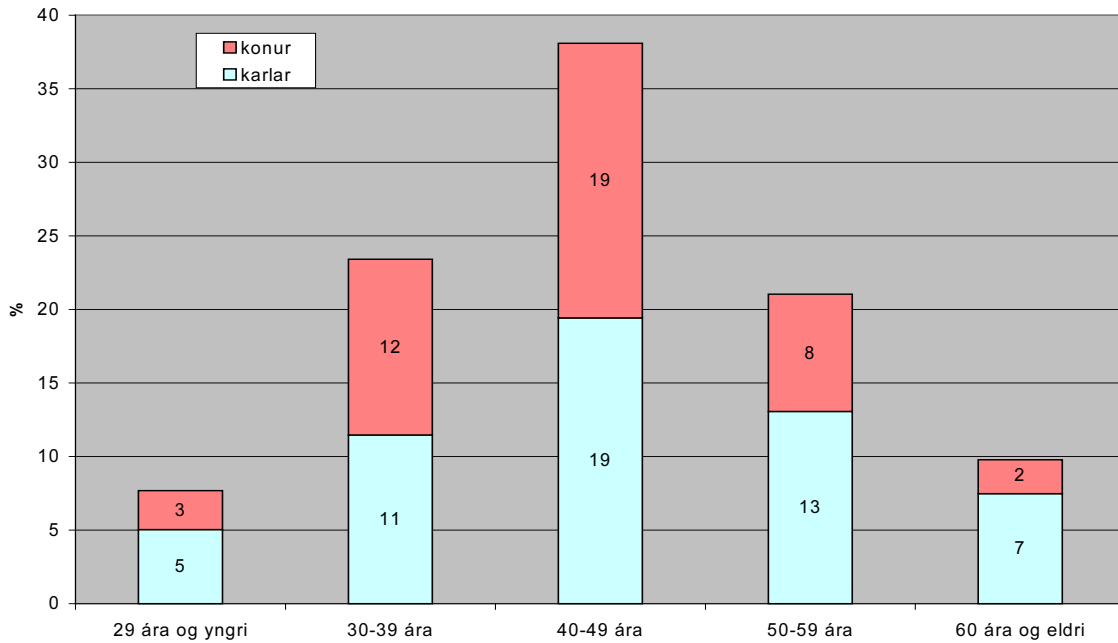
Mynd 3.6 Starfsfólk við kennslu á háskólastigi, febrúar 1999: Hlutfall karla og kvenna



Heimild: Hagstofa Íslands, 1999.

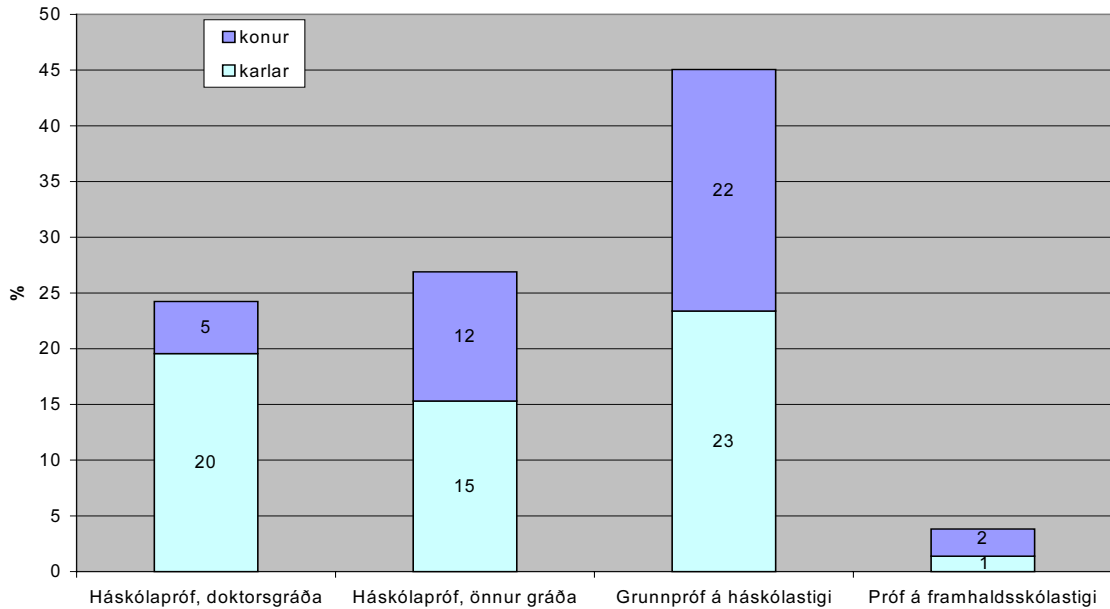
²⁸ Myndir 3.5 til 3.9 ná til fjölda starfsfólks sem sinnir *kennslu*, en ekki til fjölda stöðuheita.

Mynd 3.7 Hlutfall starfsfólks við kennslu á háskólastigi, febrúar 1999, eftir aldri



Hagstofa Íslands, 1999.

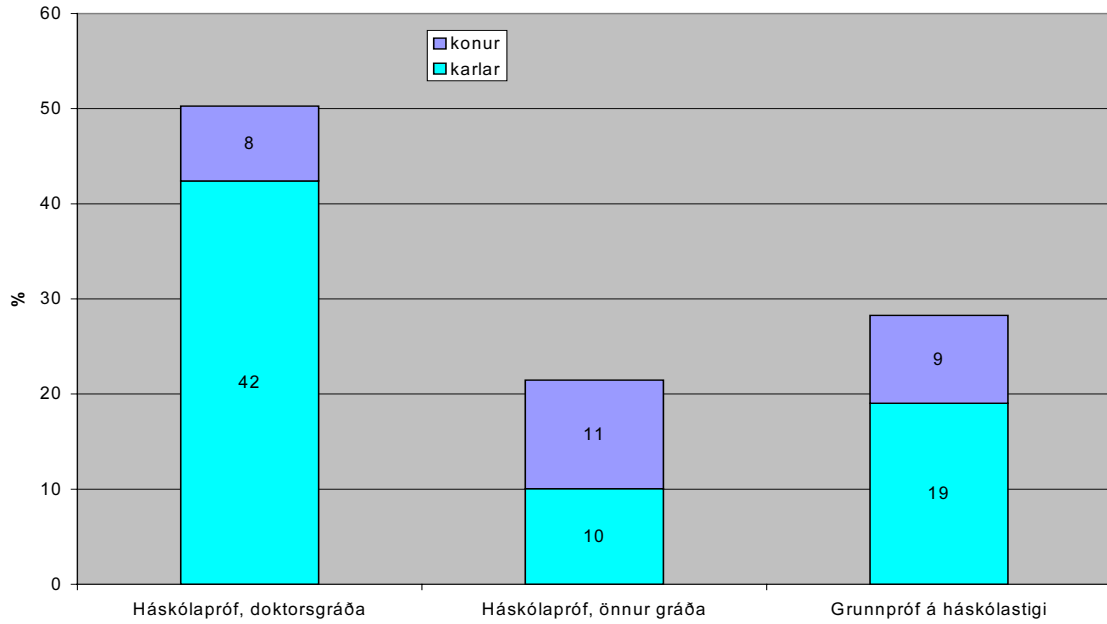
Mynd 3.8 Hlutfall starfsfólks við kennslu á háskólastigi, febrúar 1999, eftir menntun²⁹



Heimild: Hagstofa Íslands, 1999.

²⁹ Í könnun Hagstofunnar teljast til grunnprófs á háskólastigi, B-gráður háskólastigs, embættispróf, kandidatspróf, próf á háskólastigi er hvorki veitir prófgráðu né ákveðin réttindi og réttindapróf á háskólastigi sem ekki veitir háskólagráðu. Til annarrar gráðu háskólaprófs telst meistargráða.

Mynd 3.9 Hlutfall prófessora, dósentna og lektora við kennslu á háskólastigi, febrúar 1999, eftir menntun



Heimild: Hagstofa Íslands, 1999.

4. RANNSÓKNIR OG ÞRÓUN

Raunveruleg útgjöld til rannsóknar- og þróunarstarfsemi hafa aukist mjög á undanförunum árum, einkum frá 1985 (mynd 4.1). Árið 1997 var 10 milljörðum króna varið til þessa málaflokks. Hlutur grunnrannsókna hefur aukist jafnt og þétt, en þó ekki nærri eins mikið og hlutur hagnýtra rannsókna. Framlag hins opinbera til rannsókna og þróunar hefur haldist nokkuð stöðugt á tímabilinu en framlag fyrirtækja hefur farið vaxandi, einkum frá 1991.

Heildarútgjöld til rannsókna og þróunar sem hlutfall af vergri landsframleiðslu hafa aukist nokkuð á þessum áratug, frá því að vera um 0,8% árið 1987 í 1,8% árið 1997 (mynd 4.2). Ef borið er saman við OECD-lönd eru Íslendingar meðal þeirra þjóða sem hvað mest hafa aukið útgjöld til rannsókna og þróunar á þessum áratug, þó svo enn sé Ísland undir meðaltali OECD-landa (mynd 4.3). Þær þjóðir sem mest hafa aukið útgjöld sín til rannsókna og þróunar eru Svíar, Finnar og Írar. Útgjöld stærri iðnríkja eins og Bandaríkjana og Bretlands, hafa hins vegar staðið í stað eða dregist saman.

Þeim hefur fjölgað mjög á Íslandi sem starfa við rannsóknir og þróun. Árið 1983 voru unnin um 776 ársverk í rannsóknar- og þróunarstarfsemi, sem er 0,7% af vinnuafli í landinu. Árið 1997 var hlutfallið komið upp í 1,7%, eða rúmlega 2150 ársverk.

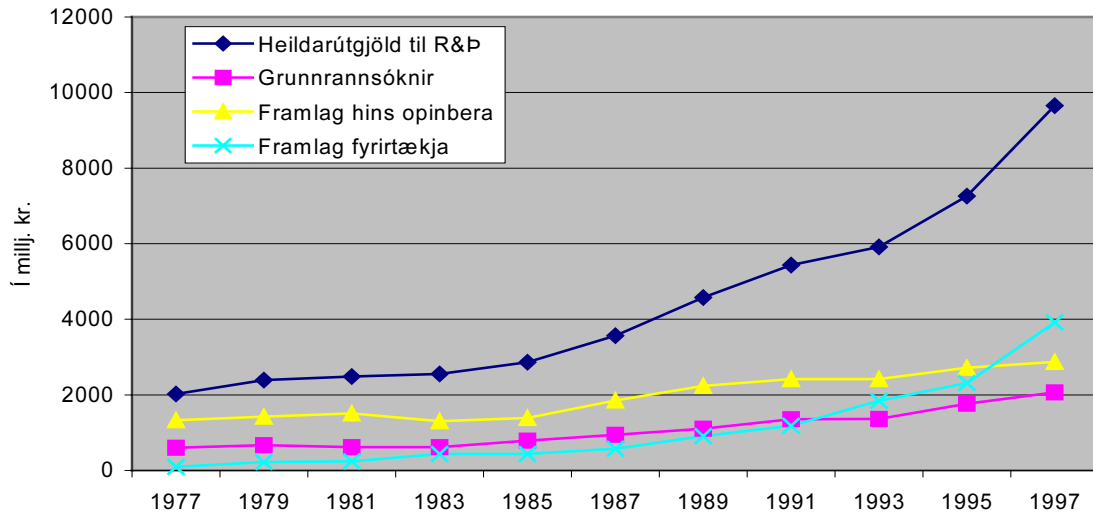
Verulegar breytingar hafa orðið á verkaskiptingu og áherslum í rannsóknum, sem sést best í breytingum á því hverjir fjármagna rannsóknir (myndir 4.5 og 4.6). Hlutur fyrirtækja hefur hlutfallslega aukist, en hlutur opinberra rannsóknastofnana (þ.á.m. rannsóknastofnana atvinnuveganna) hefur hlutfallslega minnkað, þrátt fyrir vaxandi framlag þeirra í raunverulegum útgjöldum. Árið 1997 komu rúmlega 40% af heildarútgjöldum til rannsókna og þróunar frá atvinnufyrirtækjum. Árið 1977 var framlag þeirra aðeins 5%. Að sama skapi hefur framlag opinberra rannsóknarstofnana lækkað. Framlag æðri menntastofnana hefur nokkurn veginn staðið í stað á tímabilinu 1977 til 1997. Í krónum talið, hefur hlutur fyrirtækja, opinberra rannsóknarstofnana og æðri menntastofnana stóraukist, einkum frá 1987.

Af opinberum útgjöldum til rannsókna eru umsvif menntastofnana langmest eða 39% árið 2000 og hafa farið vaxandi síðan 1998 (mynd 4.7). Næstmest eru umsvif rannsóknastofnana atvinnuveganna, en þau hafa þó minnkað frá 1998.³⁰ Flokkun rannsókna eftir því á hvaða sviði markmið þeirra liggja bendir til að 2,4 milljörðum kr. verði varið á árinu 2000 til almennrar þróunar í vísindum, sem er 37% af útgjöldum ríkisins til rannsóknarmála (mynd 4.6). Útgjöld á þessu sviði eru talin aukast um 4% frá fjárlögum 1999 og munar þar mest um aukin útgjöld menntastofnana. Mest hefur hækkunin orðið á útgjöldum til sviðs er nefnist

³⁰ Skýringin á lækkuðum útgjalda rannsóknastofnana atvinnuveganna til rannsókna milli áruna 1999 og 2000, felst í því að tímabundin 300 millj. kr. útgjöld vegna smíði Hafrannsóknarskips á árinu 1999 falla niður árið 2000, en þau eru fjármöggnuð með sértekjum frá Þróunarsjóði sjávarútvegsins. Þetta er einnig ástæða lækkuðum á útgjöldum til rannsókna á sviði fiskveiða árið 2000. Sjá Frumvarp til fjárlaga árið 2000, bls. 245.

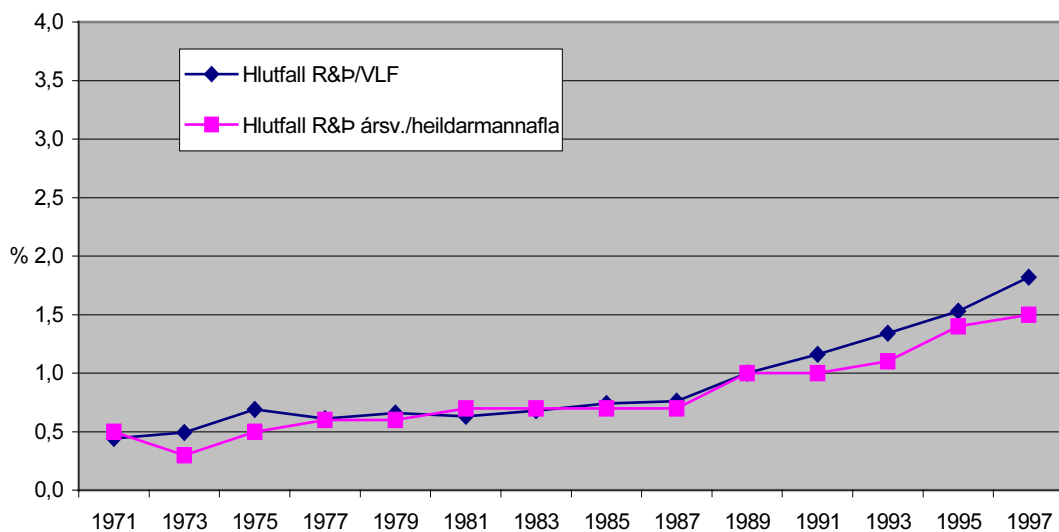
sjóðir Rannís og Íslenska upplýsingasamfélagið³¹, en þar er helsta skýringin breytt meðferð á fjárreiðum Vísindasjóðs á árinu 1998.

Mynd 4.1 Heildarútgjöld til rannsóknar- og þróunarstarfs (R&Ð), útgjöld til grunnrannsókna og fjárframlög hins opinbera og einkafyrirtækja 1977-1997, á verðlagi ársins 1997



Heimild: Inga Dóra Sigfúsdóttir og Þórólfur Þórlindsson, 1999.

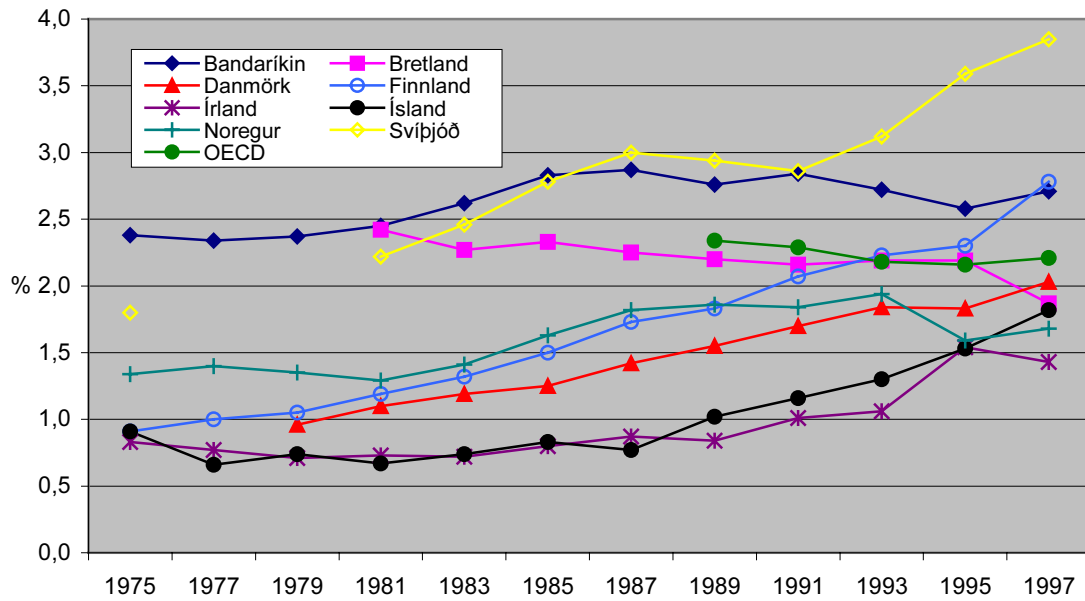
Mynd 4.2 Hlutfall heildarútgjalda til rannsókna og þróunar af vergri landsframleiðslu (VLF) og hlutfall mannafla í rannsóknar- og þróunarstarfi af heildarmannafla, 1971-1997



Heimild: Inga Dóra Sigfúsdóttir og Þórólfur Þórlindsson, 1999.

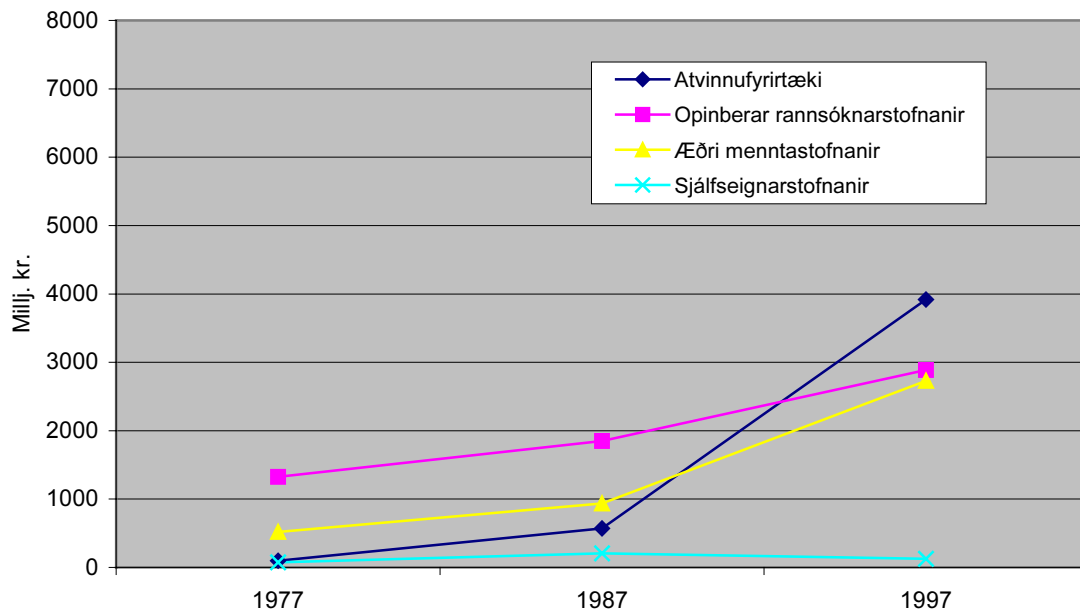
³¹ Íslenska upplýsingasamfélagið er heiti á fjárlagalið undir forsætisráðuneytinu sem er ætlaður til að fjármagna sérstök verkefni á sviði upplýsingasamfélagsins.

Mynd 4.3 Hlutfall útgjalda til rannsókna og þróunar af vergri landsframleiðslu í nokkrum ríkjum OECD, 1975-1997



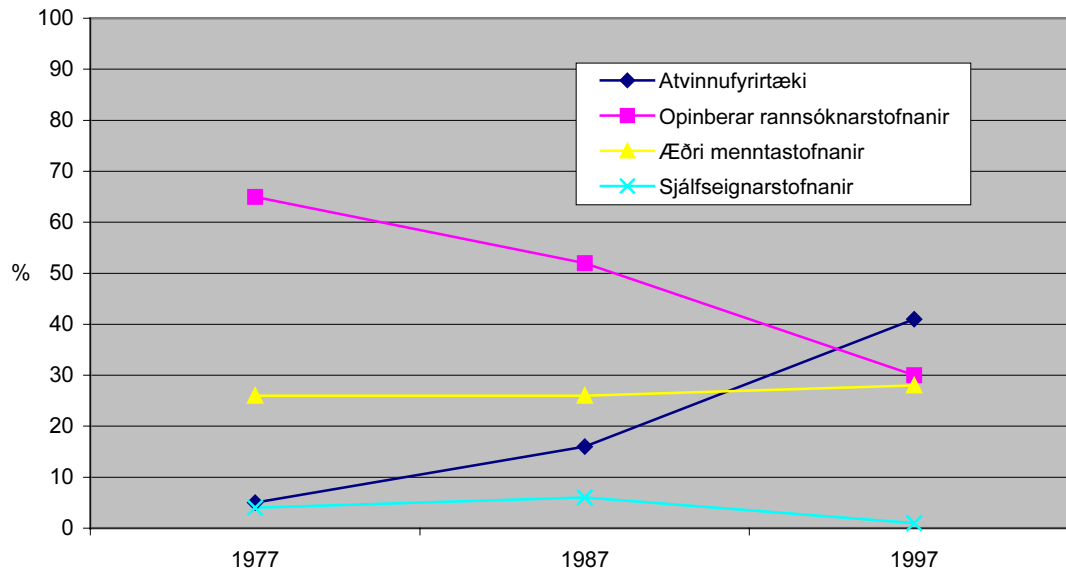
Heimild: Inga Dóra Sigfúsdóttir og Þórólfur Þórlindsson, 1999.

Mynd 4.4 Heildarútgjöld í millj. kr. til rannsókna og þróunar, eftir framkvæmdaaðilum, 1977-1997, á verðlagi ársins 1997



Heimild: Inga Dóra Sigfúsdóttir og Þórólfur Þórlindsson, 1999.

Mynd 4.5 Hlutfallsleg þróun útgjalda til rannsókna og þróunar, eftir framkvæmdaaðila, 1977-1997



Heimild: Inga Dóra Sigfúsdóttir og Þórólfur Þórlindsson, 1999.

Mynd 4.6 Útgjöld ríkisins til rannsókna eftir sviðum, í millj. kr.³²

	1998		1999		2000	
Almenn þróun vísinda	2.347	34%	2.084	33%	2.437	37%
Fiskveiðar	1.598	23%	1.269	20%	1.029	16%
Landbúnaður, ofl.	636	9%	588	9%	608	9%
Félagsleg þjónusta	538	8%	541	9%	530	8%
Sjóðir Rannís og Íslenska upplýsingasamfélagið	272	4%	397	6%	502	8%
Iðnaður	510	7%	449	7%	463	7%
Heilsuvernd	332	5%	337	5%	362	6%
Umhverfismál	266	4%	239	4%	250	4%
Orkumál	248	4%	206	3%	211	3%
Annað	71	1%	79	1%	80	1%
Samgöngur og skipulag	71	1%	75	1%	73	1%
Samtals	6.889	100%	6.264	100%	65.45	100%

Heimild: Frumvarp til fjárlaga fyrir árið 2000.

³² Tölur fyrir 1998 eru samkvæmt ríkisreikningi, fyrir 1999 skv. fjárlögum og fyrir 2000 skv. fjárlagafrumvarpi.

Mynd 4.7 Útgjöld ríkisins til rannsókna eftir flokkun þeirra sem fást við rannsóknir, í millj. kr.³³

	1998		1999		2000	
Menntastofnanir	2458	36%	2188	35%	2548	39%
Rannsóknastofnanir atvinnuveganna	2569	37%	2262	36%	2050	31%
Opinberar rannsóknastofnanir	945	14%	892	14%	914	14%
Rannsóknarráð Íslands og sjóðir	470	7%	243	4%	339	5%
Áætlanir og verkefni	121	2%	321	5%	332	5%
Alþjóðlegar stofnanir og annað erlent	237	3%	253	4%	253	4%
Sjálfseignarstofnanir	90	1%	105	2%	108	2%
Samtals	6890	100%	6264	100%	6544	100%

Heimild: Frumvarp til fjárlaga fyrir árið 2000.

³³ Tölur fyrir 1998 eru samkvæmt ríkisreikningi, fyrir 1999 skv. fjárlögum og fyrir 2000 skv. fjárlagafrumvarpi.

5. ALÞJÓÐLEG SAMSKIPTI

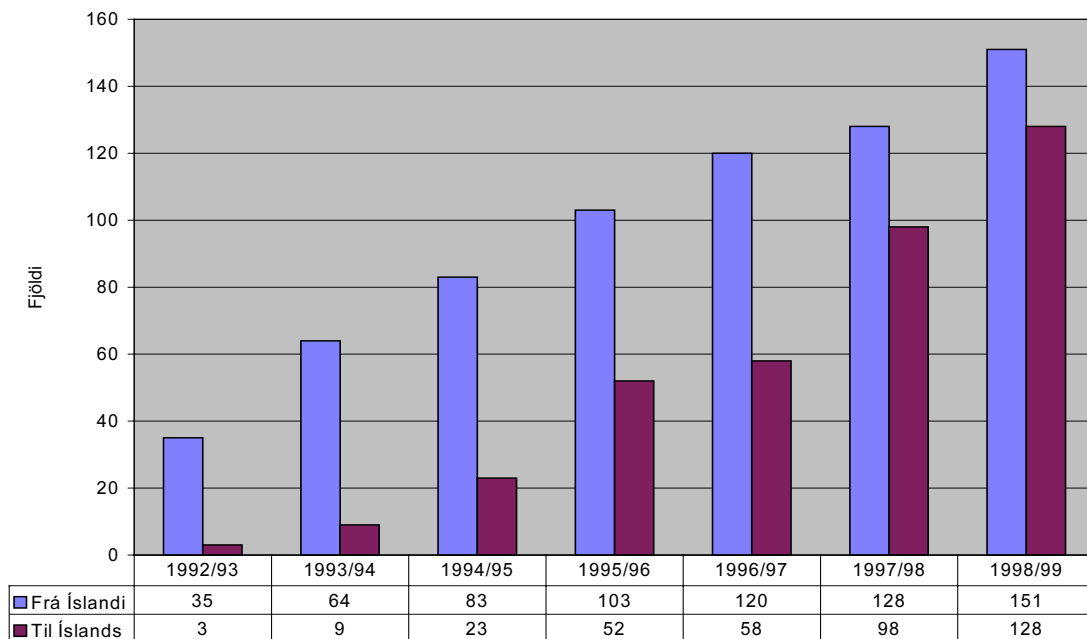
5.1 Erasmus á Íslandi

Erasmusáætlun Evrópusambandsins (ESB) var ýtt úr vör árið 1987 með það að markmiði að auka nemenda- og kennaraskipti á háskólastigi í aðildarríkjunum. Erasmus-skiptinemar geta dvalist hálf tæða heilt námsár erlendis og fengið námsrángur metinn við sinn heimaskóla. Ásamt öðrum EFTA-ríkjum fékk Ísland aðild að áætluninni árið 1991, og fóru fyrstu íslensku skiptinemar utan skólaárið 1992/93. Frá árinu 1995 hefur Erasmus verið hluti af viðameiri menntaáætlun ESB sem nær til allra skólastiga; Sókrates.

Mjög mikil og stöðug aukning hefur verið í fjölda Erasmus-nema bæði til og frá Íslandi. Frá skólaárinu 1992/93 fram til 1998/99 hefur fjöldi íslenskra nema sem halda utan aukist úr 35 í 151, og fjöldi erlendra nema sem koma til Íslands aukist úr aðeins þremur nemum í 128. Mikill meirihluti (60-70%) íslenskra Erasmus-nema eru konur. Íslenskir nemar fara mest til Þýskalands, Frakklands, Spánar, Bretlands og Danmerkur, en síð til Portúgals og Grikklands. Mikill meirihluti íslenskra nema er í grunnnámi, en þó varð markverð aukning 1998/99 á Erasmusnemunum sem stunduðu framhaldsnám. Eins og við er að búast hefur Háskóli Íslands sent flesta íslenska Erasmusnema utan.

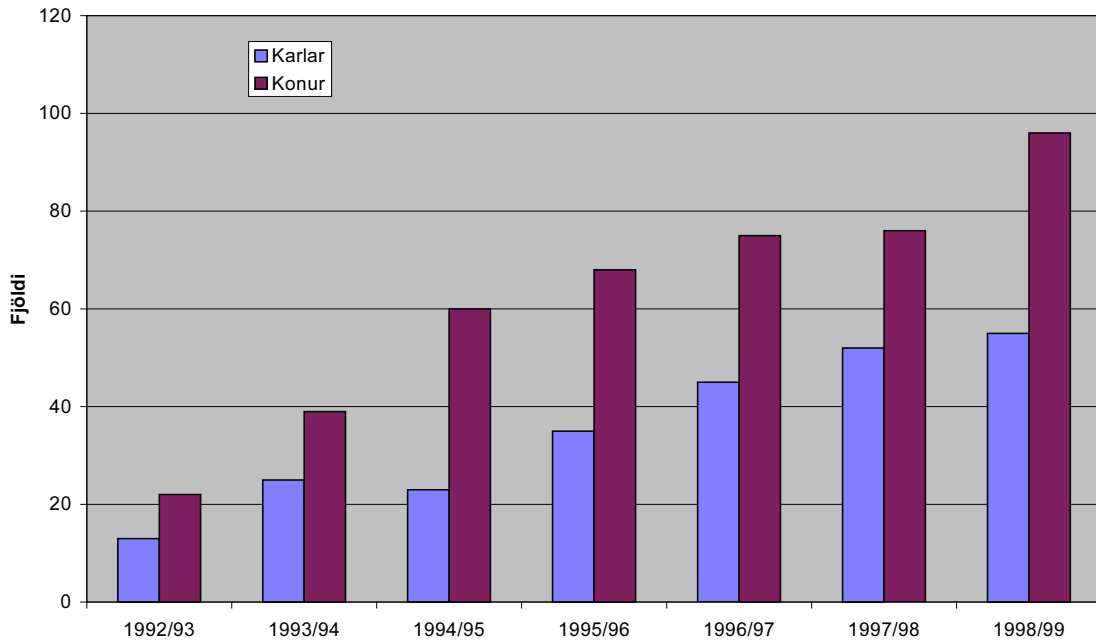
Í samanburði við hin Norðurlöndin, hafa Íslendingar fengið hlutfallslega hæstan styrk á hvern nemanda frá ESB til Erasmus-nemendaskipta. Íslendingar hafa jafnframt sent hlutfallslega flesta Erasmus-skiptinema utan, t.d. nærri þrisvar sinnum fleiri en Norðmenn. Í kennaraskiptum innan Erasmus eru Íslendingar hlutfallslega einungis eftirbátar Finna.

Mynd 5.1 Fjöldi Erasmus-nemenda til/frá Íslandi 1992-1999



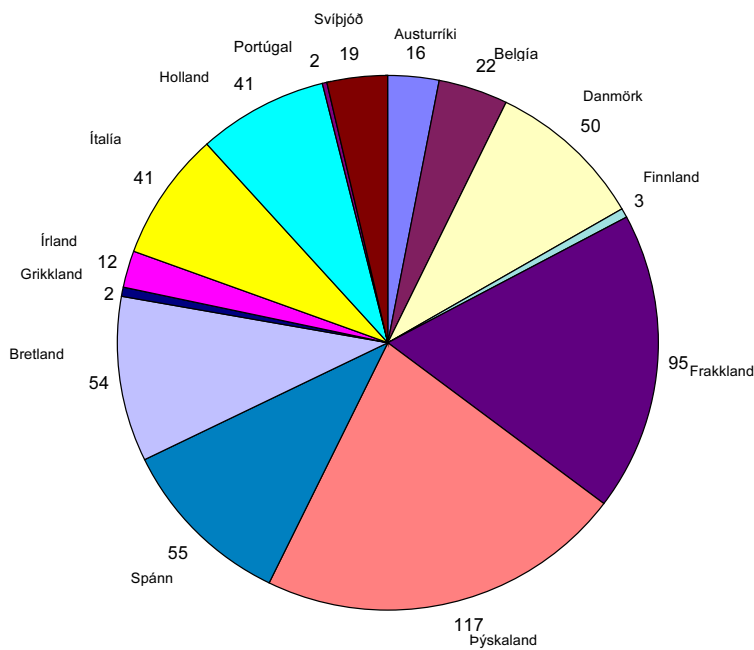
Heimild: Alþjóðaskrifstofa háskólastigsins

Mynd 5.2 Fjöldi Erasmus-nemenda frá Íslandi 1992-1999, eftir kyni



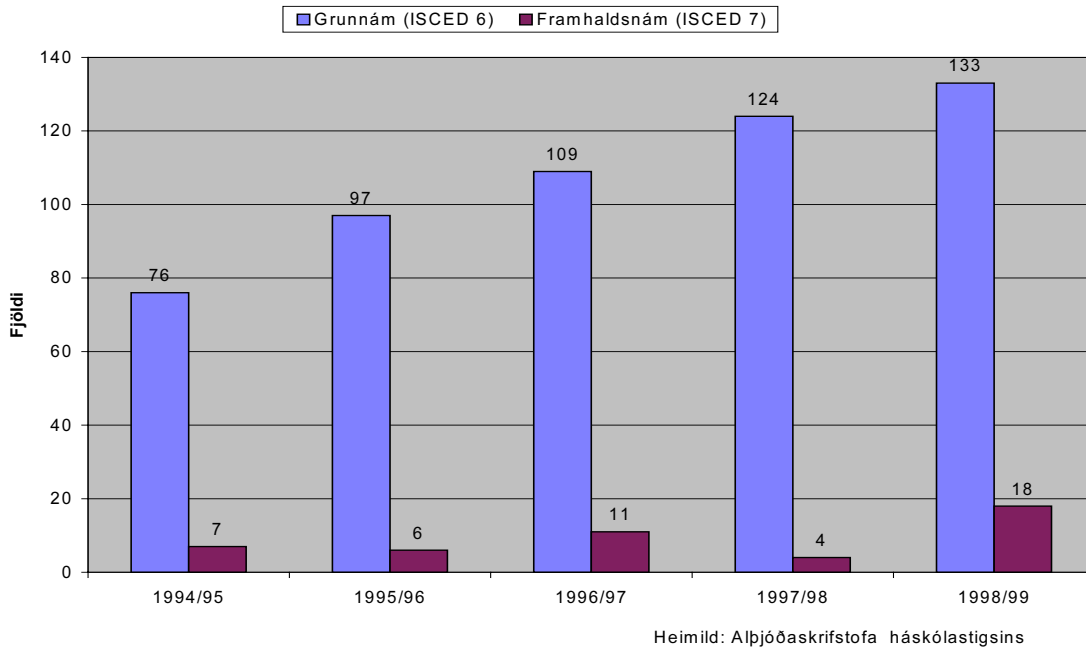
Heimild: Alþjóðaskrifstofa háskólastigsins

Mynd 5.3 Námslönd íslenskra Erasmus-nemenda 1992-1998

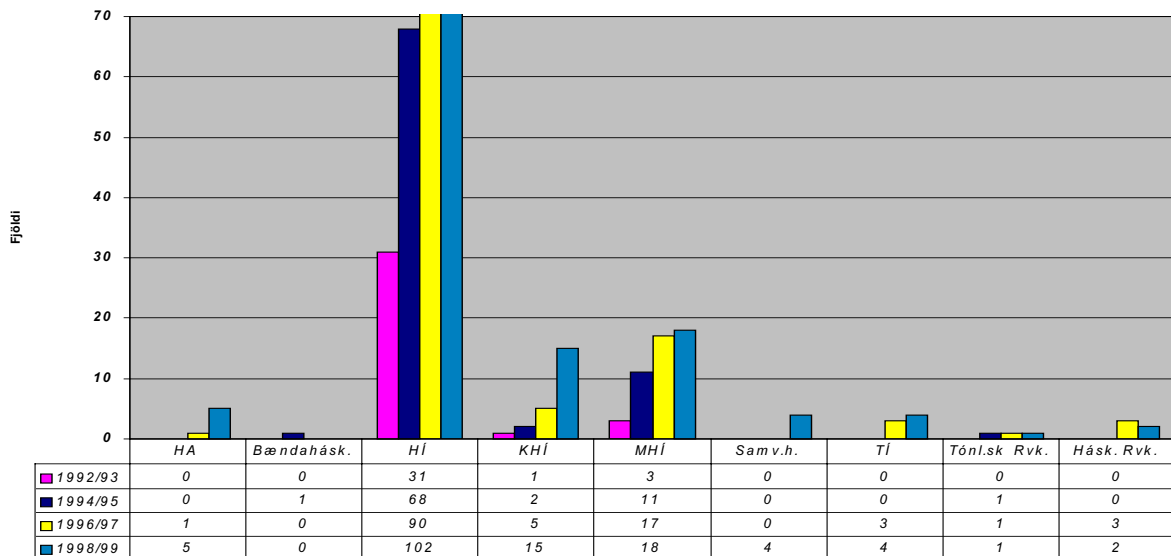


Heimild: Alþjóðaskrifstofa háskólastigsins

Mynd 5.4 Skipting íslenskra Erasmus-nemenda eftir námsstigi 1994-1999

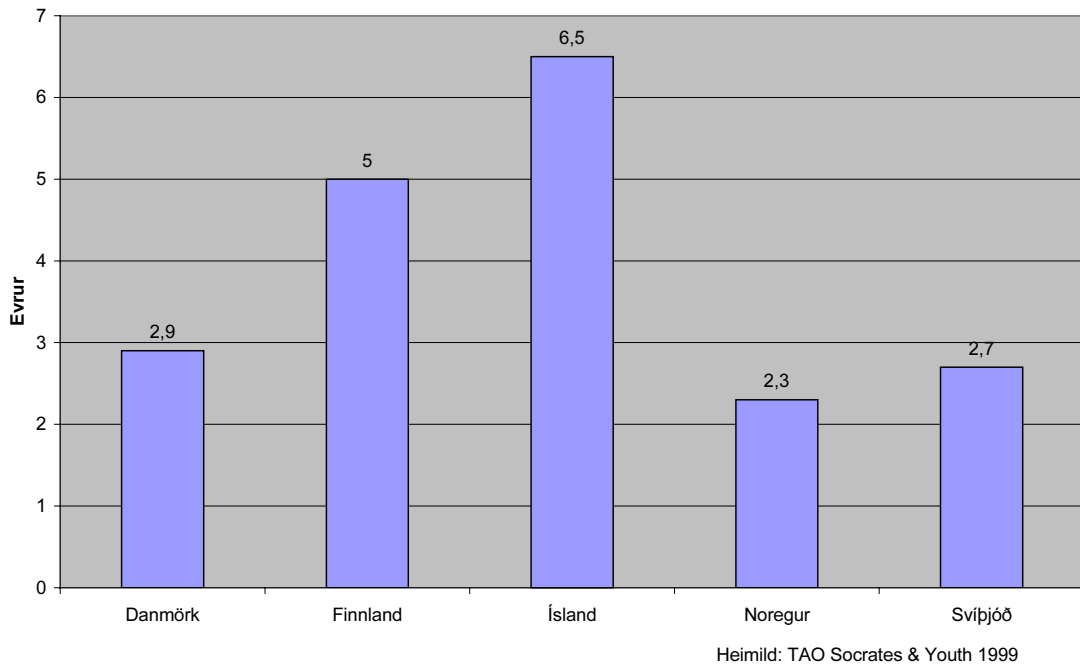


Mynd 5.5 Fjöldi íslenskra Erasmus-nemenda eftir skólum 1992-1999

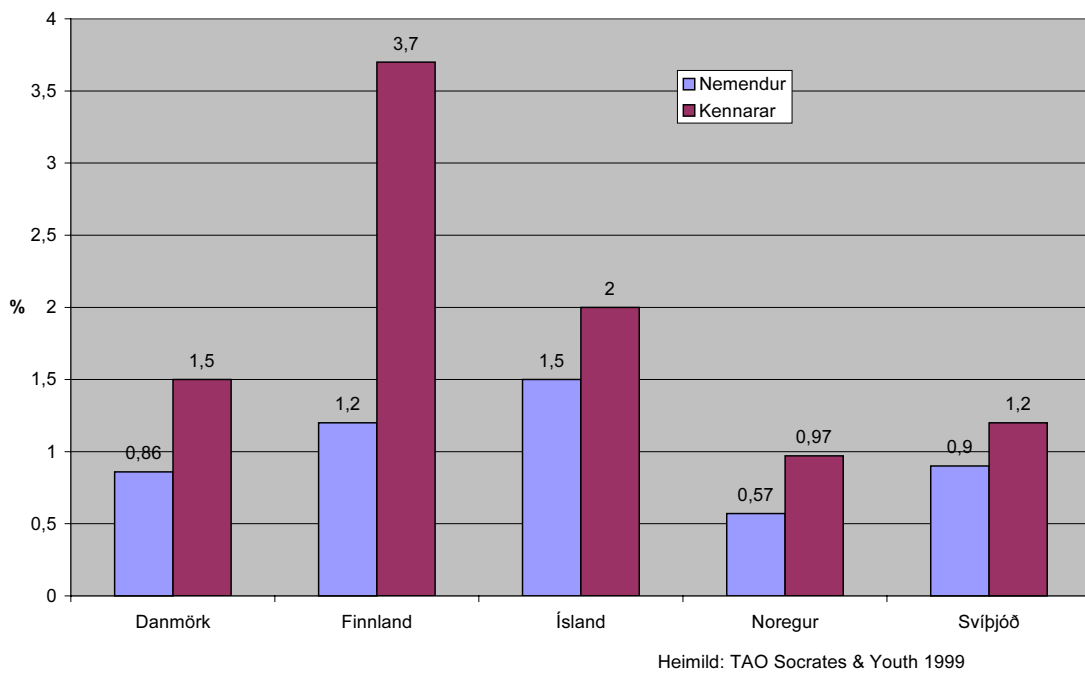


Heimild: Alþjóðaskrifstofa háskólastigsins

Mynd 5.6 Styrkur til Norðurlanda vegna þátttöku í stofnanabætti Erasmus 1997/98 (evrur á hvern nemanda á háskólastigi)



Mynd 5.7 Erasmus-nemenda- og kennaraskipti á Norðurlöndum 1997/98, sem hlutfall af nemendum og kennurum á háskólastigi



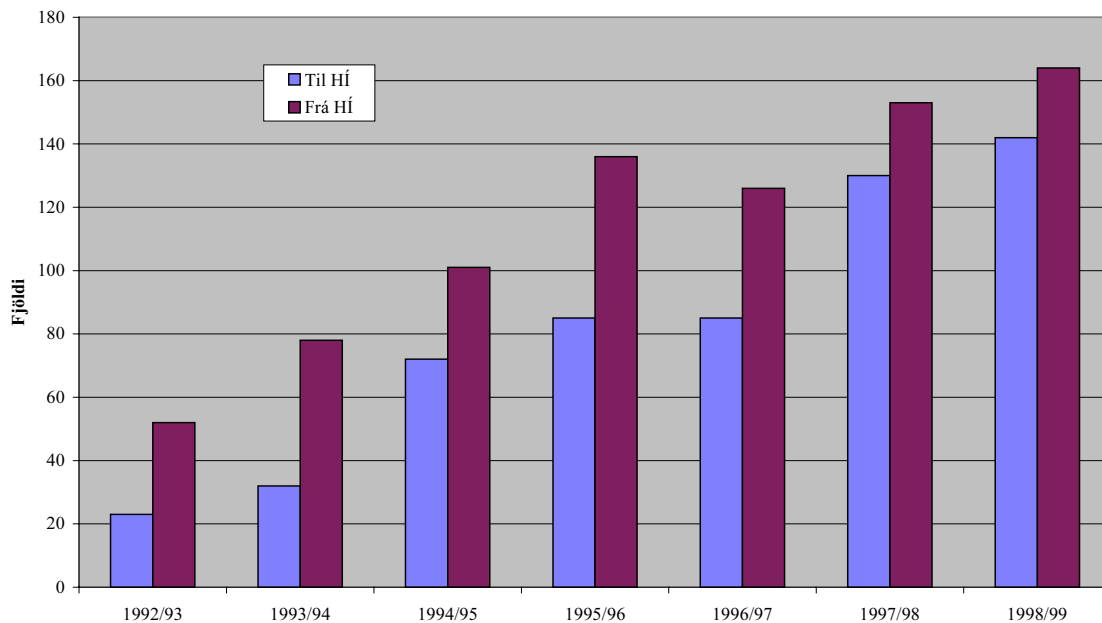
5.2 Nemendaskipti Háskóla Íslands

Til þess að fá betri mynd af alþjóðlegum samskiptum, öðrum en Erasmus, getur verið gagnlegt að líta til Háskóla Íslands sem bæði sendir og tekur við flestum skiptinimum af íslenskum skólum á háskólastigi.

Mikil og stöðug aukning hefur verið á skiptinimum sem HÍ sendir utan, og einnig á nemum sem koma til náms við HÍ. Skólaárið 1998/99 voru nærri jafn margir skiptinemar sem komu til HÍ og sendir voru utan. Flestir íslensku nemanna fara utan í gegnum Erasmus-áætlunina, en umtalsverður fjöldi fer einnig til Norðurlanda í gegnum Nordplus menntaáætlun norræna ráðherraráðsins. Erasmus-nemendum fjölga á meðan fjöldi Nordplus-nema stendur nánast í stað. Sömu sögu er að segja af fjölda erlendra skiptinema sem sækja HÍ heim. Mikil aukning hefur orðið á allra síðustu árum, einkum vegna fjölgunar Erasmus-nema.

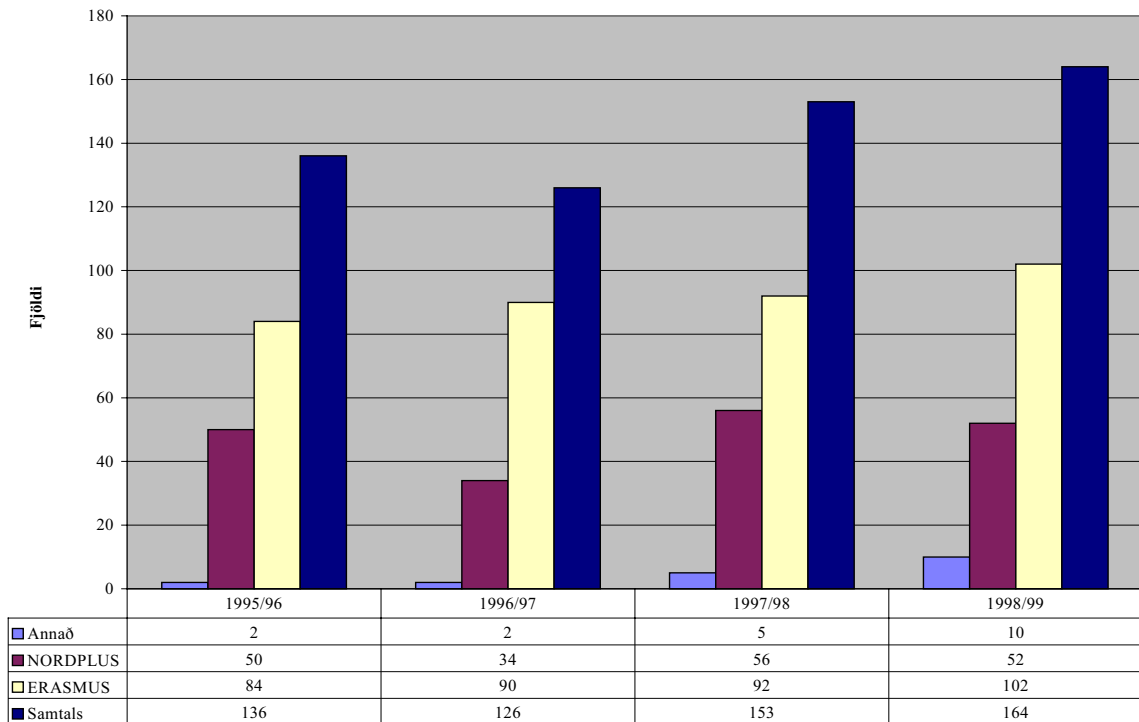
Háskólastofnanir hafa brugðist við auknum fjölda erlendra nema með því að auka námsframboð fyrir þennan nemendahóp. Er athyglisvert að sjá að erlendir nemendur við HÍ dreifast á fleiri fræðasvið en áður. Fyrir nokkrum árum var ekki óalgengt að rúmlega helmingur erlendra nema við HÍ stundaði nám í íslensku fyrir erlenda stúdenta. Skólaárið 1998/99 var um þriðjungur erlendra nema í íslenskunámi, en umtalsverður fjöldi stundaði nám í hugvísindum, náttúruvísindum/verkfræði, félagsvísindum og viðskiptanámi, á meðan aðrir lögðu stund á heilbrigðisvísindi, lögfræði og guðfræði.

Mynd 5.8 Fjöldi skiptinema til/frá HÍ 1992-1999



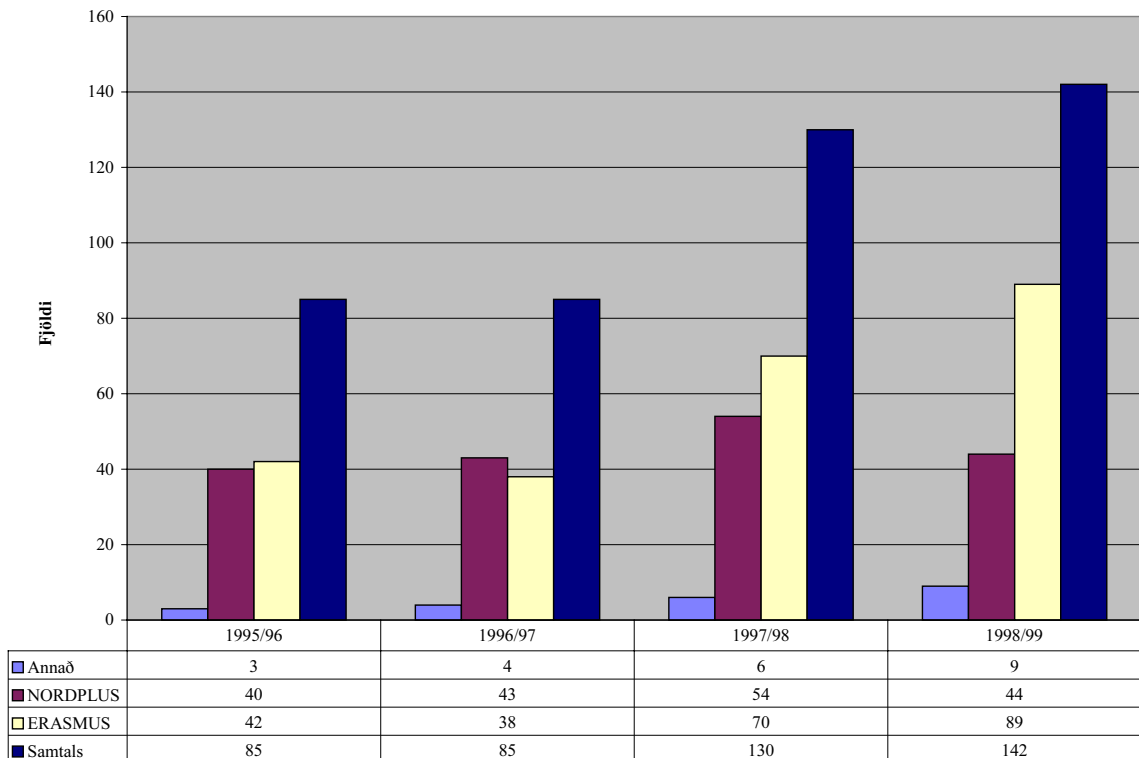
Heimild: Alþjóðaskrifstofa háskólastigsins

Mynd 5.9 Fjöldi skiptinema frá HÍ 1995-1999



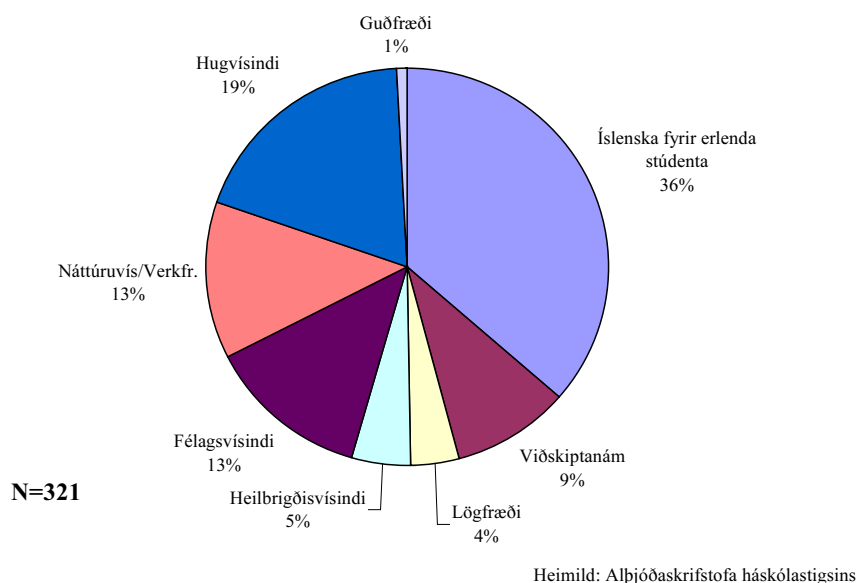
Heimild: Alþjóðaskrifstofa háskólastígsins

Mynd 5.10 Fjöldi skiptinema til HÍ 1995-1999



Heimild: Alþjóðaskrifstofa háskólastígsins

Mynd 5.11 Námsval erlendra nemenda við HÍ 1998/1999



5.3 Erlendir nemendur á Íslandi

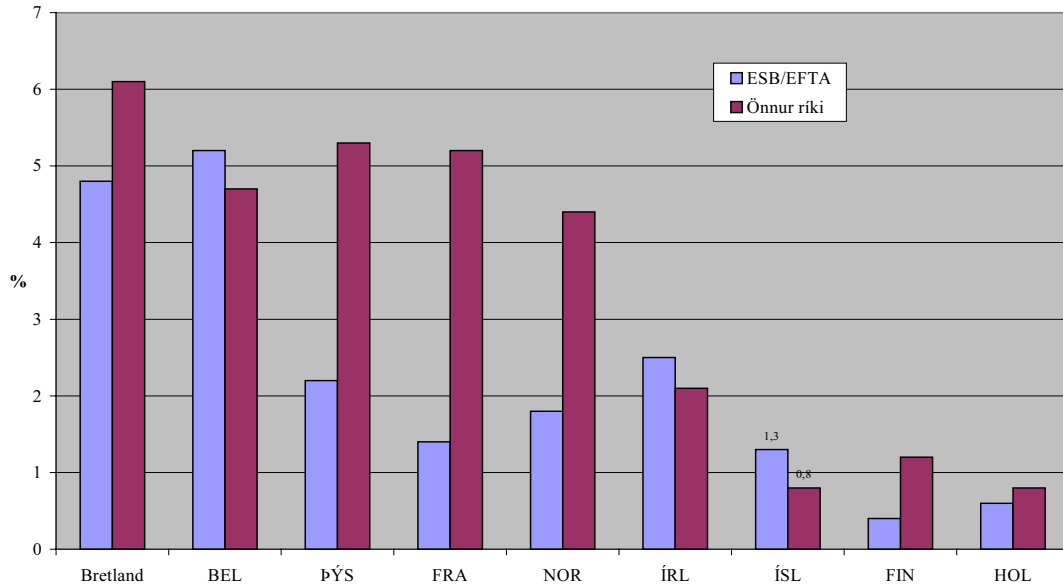
Nokkur umræða hefur orðið undanfarin misseri um aukna alþjóðavæðingu á sviði háskólamenntunar og hugsanleg áhrif þeirrar þróunar á íslenska háskóla. Eins og fram hefur komið hafa íslenskir skólar á háskólastigi m.a. brugðist við auknu alþjóðlegu samstarfi með því að auka framboð námsefnis sem kennt er á erlendum tungumálum. Jafnframt er framhaldsnám sem í auknum mæli er boðið uppá hérlendis, gjarnan kennt á erlendu tungumáli og í sumum tilfellum er nokkur hluti nemenda í tilteknu framhaldsnámi erlendum.

Líkt og við er að búast hafa komið fram ólíkar skoðanir á þessari þróun. Gagnrýnendur hafa einkum áhyggjur af áhrifum aukinnar kennslu á erlendum tungum á háskólastigi á menningu og sérstöðu Íslands í samfélagi þjóða. Leggja þeir áherslu á mikilvægi þess að kennsla á háskólastigi fari fram á íslensku. Á hinn bóginn er bent á að þessi þróun sé nauðsynleg fyrir íslenska háskóla ef þeir eigi að standa sig í samkeppni við erlenda háskóla. Nauðsynlegt sé að taka virkan þátt í alþjóðavæðingunni til þess að verða ekki undir á alþjóðlegum „markaði“ háskólamenntunar.

Í þessu samhengi er athyglisvert að velta fyrir sér fjölda erlendra nema í háskólanámi á Íslandi í samanburði við nokkur önnur ríki (sjá mynd 5.12). Þar kemur fram að skólaárið 1995/96 er hlutfall erlendra nema á Íslandi frekar lágt. Hlutfallslega eru mun fleiri erlendir nemar í Bretlandi, Belgíu, Þýskalandi,

Frakklandi og Noregi. Hins vegar eru erlendir nemendur hlutfallslega færri í Finnlandi og Hollandi

Mynd 5.12 Hlutfall háskólanema (skiptinemar ekki meðtaldir) frá ESB/EFTA ríkjum og öðrum erlendum ríkjum í nokkrum Evrópulöndum skólaárið 1995/96



Heimild: EURYDICE Key topics in education, 1999

HEIMILDASKRÁ

- Árbók Háskóla Íslands 1998.* Háskóli Íslands. 1999. Reykjavík.
- Ársskýrsla LÍN 1990-1991.* Lánasjóður íslenskra námsmanna. 1993. Reykjavík
- Ársskýrsla LÍN 1991-1992.* Lánasjóður íslenskra námsmanna. 1995. Reykjavík
- Ársskýrsla LÍN 1992-1993.* Lánasjóður íslenskra námsmanna. 1997. Reykjavík
- Ársskýrsla LÍN 1993-1994.* Lánasjóður íslenskra námsmanna. 1999. Reykjavík
- Ársskýrsla LÍN 1994-1995.* Lánasjóður íslenskra námsmanna. 1999. Reykjavík
- Ársskýrsla LÍN 1995-1996.* Lánasjóður íslenskra námsmanna. 1999. Reykjavík
- Ársskýrsla LÍN 1996-1997.* Lánasjóður íslenskra námsmanna. 1999. Reykjavík.
- Búskapur hins opinbera 1990-1998.* Þjóðhagsstofnun. 1999. Reykjavík
- Education at a glance: OECD indicators 1998.* OECD. 1998. París.
- Education at a glance: OECD indicators 1999.* Drög. OECD. Óútgefið.
- Key topics in education (Volume I): Financial support for students in higher education in Europe – trends and debates.* Framkvæmdastjórn ESB. 1999. Lúxemborg.
- Frumvarp til fjárlaga fyrir árið 2000.* Fjármálaráðuneytið. 1999. Reykjavík
- Fjárlög fyrir árið 2000.* Fjármálaráðuneytið. 2000. Reykjavík.
- Inga Dóra Sigfúsdóttir og Þóroldur Þórlindsson. *Staða grunnvísinda á Íslandi.* Drög. 1999. Reykjavík.
- Kennsluskrá 1999-2000.* Viðskiptaháskólinn í Reykjavík. 1999. Reykjavík.
- Kennsluskrá háskólaárið 1999-2000.* Kennslusvið Háskóla Íslands. 1999. Reykjavík.
- Landshagir 1999.* Hagstofa Íslands. 1999. Reykjavík.
- Nordisk utbildning í fokus – indikatorer.* Nordisk Ministerråd. 1999. Kaupmannahöfn.
- Skýrsla LÍN, starfsárið 1985-86.* Lánasjóður íslenskra námsmanna. 1998. Reykjavík.
- Tölfræðihandbók um menntun og menningu.* Menntamálaráðuneytið. 1996. Reykjavík.

Eftirtaldir aðilar veittu upplýsingar sem ekki lágu fyrir í prentuðum heimildum:

Alþjóðaskrifstofa háskólastigsins.

Hagstofa Íslands.

Kennaraháskóli Íslands.

Socrates and Youth, Technical Assistance Office. Brussel.

